

## ADRESY WWW

**Tekst rozporządzenia:**

<http://eur-lex.europa.eu/LexUriServ/LexUriServ.do?uri=CELEX:32010R0995:PL:NOT>

**Podsumowanie rozporządzenia:**

[http://ec.europa.eu/environment/forests/timber\\_regulation.htm#products](http://ec.europa.eu/environment/forests/timber_regulation.htm#products)

**Wytyczne związane z rozporządzeniem:**

[http://ec.europa.eu/environment/forests/pdf/guidance\\_document.pdf](http://ec.europa.eu/environment/forests/pdf/guidance_document.pdf)



## Czy handlujesz drewnem?

Czy słyszałeś/aś? W dniu 3 marca 2013 r. wchodzi w życie rozporządzenie UE w sprawie drewna, które ma zapobiec wprowadzaniu nielegalnie pozyskanego drewna do obrotu w Unii Europejskiej.



**Strona internetowa rozporządzenia UE w sprawie drewna:**  
<http://ec.europa.eu/eutr2013>

<http://ec.europa.eu/eutr2013>

# NOWE ROZPORZĄDZENIE UE W SPRAWIE DREWNA

Rozporządzenie zabrania wprowadzania nielegalnie pozyskanego drewna i produktów pochodzących z takiego drewna do obrotu na rynku UE. Dotyczy ono drewna i produktów z drewna wprowadzanych po raz pierwszy do obrotu na rynku UE.

## DLACZEGO POTRZEBUJEMY NOWEGO USTAWODAWSTWA?

UE pragnie powstrzymać u źródła nielegalne pozyskiwanie drewna, czyli takie, które narusza przepisy lub regulacje *kraju pozyskania*.

## JAKIE PROBLEMY STWARZA NIELEGALNE POZYSKIWANIE DREWNA?



### Gospodarcze

Bo skutkuje **utrąą przychodów** i uderza w **uczciwe podmioty**.



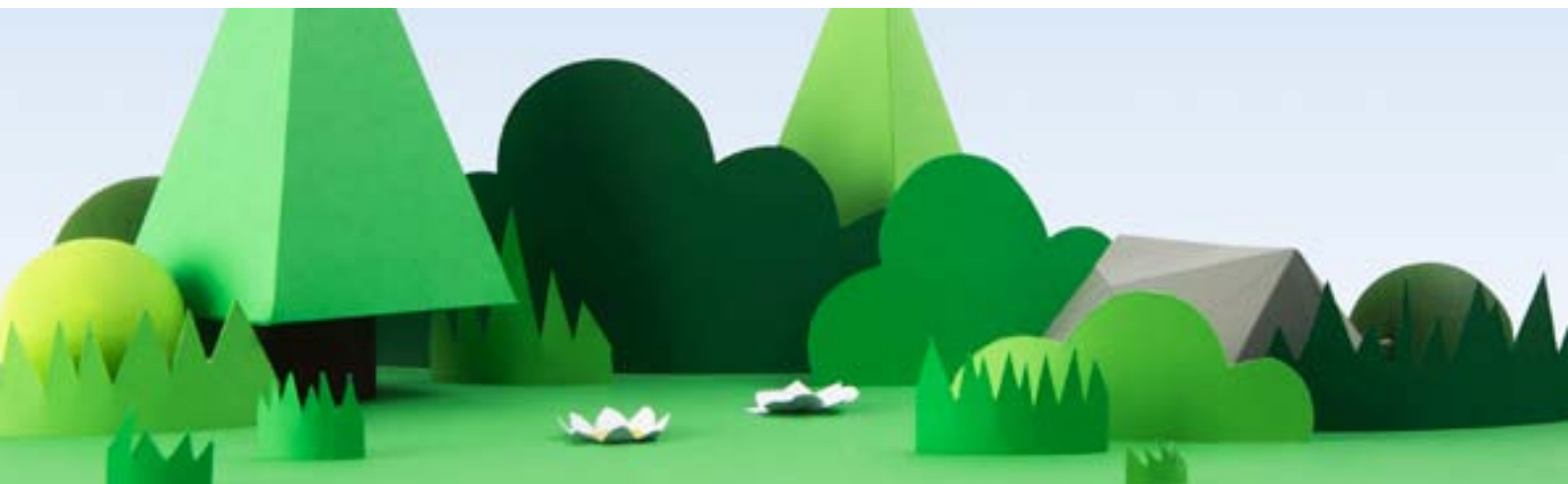
### Środowiskowe

Bo wiąże się z **wylesianiem, zmianą klimatu** i **utrąą różnorodności biologicznej**.



### Społeczne

Bo prowadzi do **konfliktów** o ziemię i zasoby oraz **osłabia społeczności lokalne**.



## KOGO DOTYCZY ROZPORZĄDZENIE?

W rozporządzeniu podzielono uczestników handlu drewnem i produktami z drewna na dwie kategorie – **podmioty** i **podmioty handlowe**.

PODMIOTY	PODMIOTY HANDLOWE
wprowadzają drewno lub produkty z drewna <i>po raz pierwszy</i> do obrotu na rynku UE.	zbywają lub nabywają w celach handlowych drewno bądź produkty z drewna <i>wprowadzone już do obrotu</i> na rynku wewnętrznym.
A sua responsabilidade	Twoje obowiązki
Masz obowiązek postępować z „ <b>należytą starannością</b> ”, wprowadzając drewno do obrotu na rynku UE. Musisz zminimalizować ryzyko, że drewno zostało pozyskane nielegalnie bądź produkty pochodzą z takiego drewna. Oznacza to, że masz obowiązek wdrożyć system zarządzania ryzykiem zwany „systemem zasad należytej staranności”, którego elementami są: <ul style="list-style-type: none"><li>informacje</li><li>ocena ryzyka</li><li>ograniczenie ryzyka</li></ul>	Masz obowiązek przechowywać informacje na temat dostawców i klientów, aby umożliwić jak najłatwiejszą identyfikację drewna, którym obracasz.



## W JAKI SPOSÓB PODMIOTY MAJĄ POSTĘPOWAĆ Z „NALEŻYTĄ STARANNOŚCIĄ”?

Podmiot może opracować własny system zasad należytej staranności lub skorzystać z systemu stworzonego przez **organizację monitorującą**. Organizacje monitorujące z Twojego regionu znajdziesz na naszej stronie internetowej.

## CO Z ZEZWOLENIAMI FLEGT I CITES?

Jeżeli drewno lub produkty z drewna, którymi handlujesz, są objęte ważnym zezwoleniem **FLEGT** lub **CITES**, wówczas spełniają one wymogi rozporządzenia.

## JAKICH PRODUKTÓW DOTYCZY ROZPORZĄDZENIE?

Ustawodawstwo dotyczy wielu rodzajów drewna i produktów z drewna wyprodukowanych w UE oraz przywiezionych spoza jej terytorium. Nie obejmuje ono jednak wszystkich rodzajów drewna i produktów z drewna.

Wyczerpujący wykaz objętych nim produktów znajduje się w załączniku do rozporządzenia.

## JAKIE PRODUKTY NIE SĄ OBJĘTE ROZPORZĄDZENIEM?

Uwaga: poniższa lista nie jest wyczerpująca.

- Produkty pochodzące z recyklingu.
- Zadrukowany papier, np. książki, czasopisma i gazety.
- Opakowania zawierające towary i stosowane wyłącznie w celu wspierania, ochrony lub transportu innych produktów.
- Niektóre produkty bambusowe i rattanowe.
- **Inne produkty nieujęte w załączniku\*.**

## W JAKI SPOSÓB SĄ EGZEKWOWANE PRZEPISY?

Rozporządzenie obowiązuje we wszystkich państwach członkowskich UE. Ustawodawcy w poszczególnych krajach wprowadzają sankcje służące zapewnieniu jego przestrzegania. W każdym kraju działa **właściwy organ**, który koordynuje egzekwowanie rozporządzenia. Rozporządzenie nie wprowadza środków kontroli na granicach – przywożone towary nie będą podlegać kontroli granicznej.

(\*) Aby sprawdzić, czy dany produkt jest objęty rozporządzeniem, importerzy powinni zapoznać się z Nomenklaturą scaloną zawartą w załączniku I do rozporządzenia Rady (EWG) nr 2658/87.