

VEEBILINGID

EUTRi tekst:

<http://eur-lex.europa.eu/LexUriServ/LexUriServ.do?uri=CELEX:32010R0995:ET:NOT>

EUTRi kokkuvõte:

http://ec.europa.eu/environment/forests/timber_regulation.htm#products

EUTRi juhenddokument:

http://ec.europa.eu/environment/forests/pdf/guidance_document.pdf



Tegelete puiduga?

Kas uudist olete kuulnud?
3. märtsil 2013 hakkab kehtima ELi puidumäärus (EUTR), millega tõkestatakse ebaseaduslikult ülestöötatud puidu laskmist Euroopa Liidu turule.



**ELi puidumääruse (EUTR)
veebisait:**

<http://ec.europa.eu/eutr2013>

<http://ec.europa.eu/eutr2013>

UUS ELI PUIDUMÄÄRUS (EUTR)

ELi puidumääruse kohaselt keelatakse ebaseaduslikult ülestöötatud puidu ja sellest saadud toodete laskmine ELi turule. Määrus kehtib esimest korda ELi turule lastava puidu ja puittoodete kohta.

MILLEKS MEILE UUS ÕIGUSAKT?

Euroopa Liit tahab piirata ebaseaduslikku metsaraiet juba eos, tõkestades puidu ülestöötamist, mille käigus rikutakse ülestöötamise riigi õigusnorme.

MIS PROBLEEMID KAASNEVAD EBASEADUSLIKU METSARAIEGA?



Keskonnakahju

See on seotud **metsade hävimise**, kliimamuutuse ja **bioloogilise mitmekesisuse vähenemisega**.



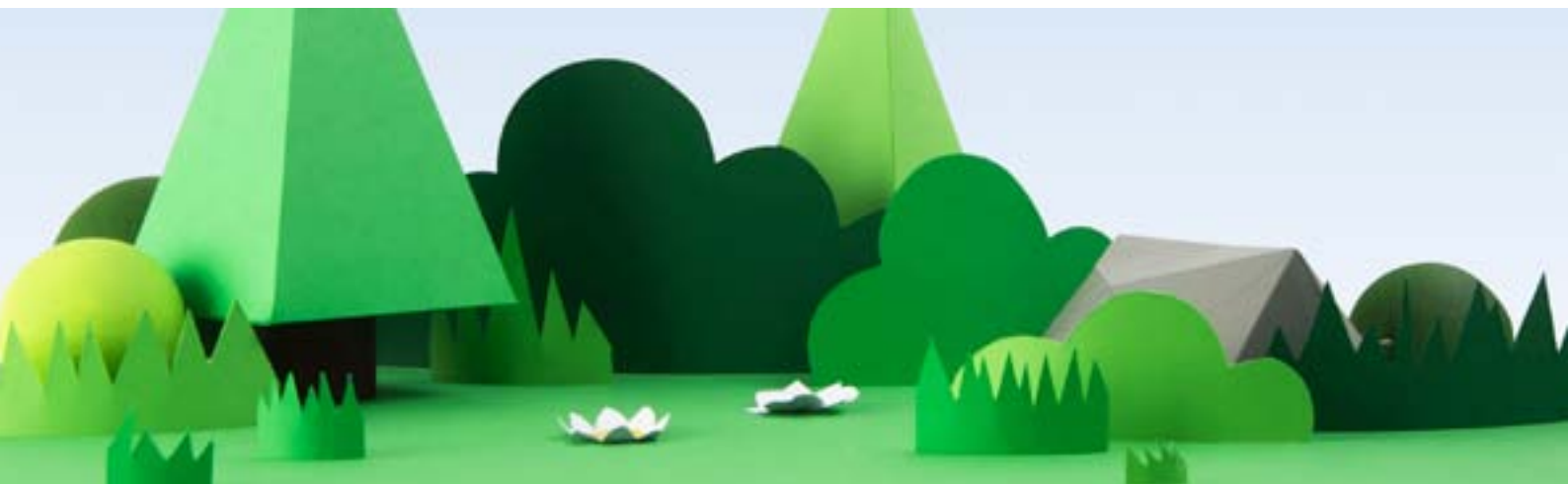
Majanduslik kahju

Selle tagajärjel jääb **saamata tulu** ning **õõnestatakse seaduskuulekate ettevõtjate** pingutusi.



Sotsiaalne kahju

See on seotud **konfliktidega** maa ja ressursside üle ning **kohalike kogukondadelt õiguste äravõtmisega**.



KEDA SEE PUUDUTAB?

Määrusega jagatakse puidu ja puittoodetega tegelejad kahte kategooriasse: **ettevõtjad ja kauplajad**.

ETTEVÕTJAD	KAUPLAJAD
Teie lasete puidu või puittoodet <i>esimest korda</i> ELi turule.	Teie müüte või ostate äriksel eesmärkidel puitu või puittoodet, mis on <i>juba lastud</i> siseturule.
Teie kohustused Puidu laskmisel ELi turule olete te kohustatud rakendama nõuetekohast hoolsust . Teie asi on hoiduda puidust, mis on saadud või valmistatud ebaseaduslikult üles töötatud allikatest. See tähendab, et teil tuleb kehtestada riskijuhtimissüsteem, mida nimetatakse nõuetekohase hoolsuse süsteemiks ja mille põhilised elemendid on: <ul style="list-style-type: none">• teave• ohu hindamine• ohu vähendamine	Teie kohustused Teil on kohustus säilitada teavet tarnijate ja klientide kohta, et teie poolt käideldava puidu teekonda oleks võimalikult kerge jälgida.



KUIDAS RAKENDAVAD ETTEVÕTJAD NÕUETEKOHAST HOOLSUST?

Ettevõtjana võite kasutada **järelevalveorganisatsiooni** loodud nõuetekohase hoolsuse süsteemi või välja arendada oma süsteemi. Lähima järelevalveorganisatsiooni leiate meie veebisaidi kaudu.

KUIDAS ON LOOD FLEGTi LITSENTSIDEGA JA CITESi LUBADEGA?

Kui puidul või puittoodetel, millega kauplete, on kehtiv **FLEGTi** litsents või **CITESi** luba, vastavad need juba määruse nõuetele.

MILLISEID TOOTEID MÄÄRUS HÕLMAB?

Määrust kohaldatakse nii imporditud kui ka Euroopa Liidus toodetud mitmesuguse puidu ja puittoodete suhtes. Siiski ei hõlma see igasugust puitu ja puittoodet.

Määrusega hõlmatud toodete täielik loetelu on esitatud ELi puidumääruse lisas.

MILLISEID TOOTEID MÄÄRUS EI HÕLMA?

Pange tähele, et alljärgnev loetelu ei ole ammendav.

- Ringlussevõetud tooted
- Raamatud, ajakirjad, ajalehed ja muud trükised
- Pakkematerjal, mis sisaldab kaupa ja mida kasutatakse teiste toodete toetamiseks, kaitsmiseks või kandmiseks
- Mõningad bambusest ja rotangist tooted
- **Muud tooted, mida ei ole lisas mainitud***

KUIDAS MÄÄRUST JÕUSTATAKSE?

Määrus on siduv kõigis ELi liikmesriikides. Teie riigi õigusaktidega sätestatakse karistused, mis tagavad määruse täitmise. Igas riigis on **pädev asutus**, mis kooskõlastab määruse jõustamist.

EUTR ei ole piirkontrollimeede: imporditavaid tooteid ei kontrollita piiril.

(*) Selle kohta, kas toode on määrusega hõlmatud või mitte, peaksid importijad teavet otsima nõukogu määruse (EMÜ) nr 2658/87 [1] I lisas sätestatud kombineeritud nomenklatuurist.