

## ΔΙΚΤΥΑΚΟΙ ΣΥΝΔΕΣΜΟΙ

**Κείμενο EUTR:**

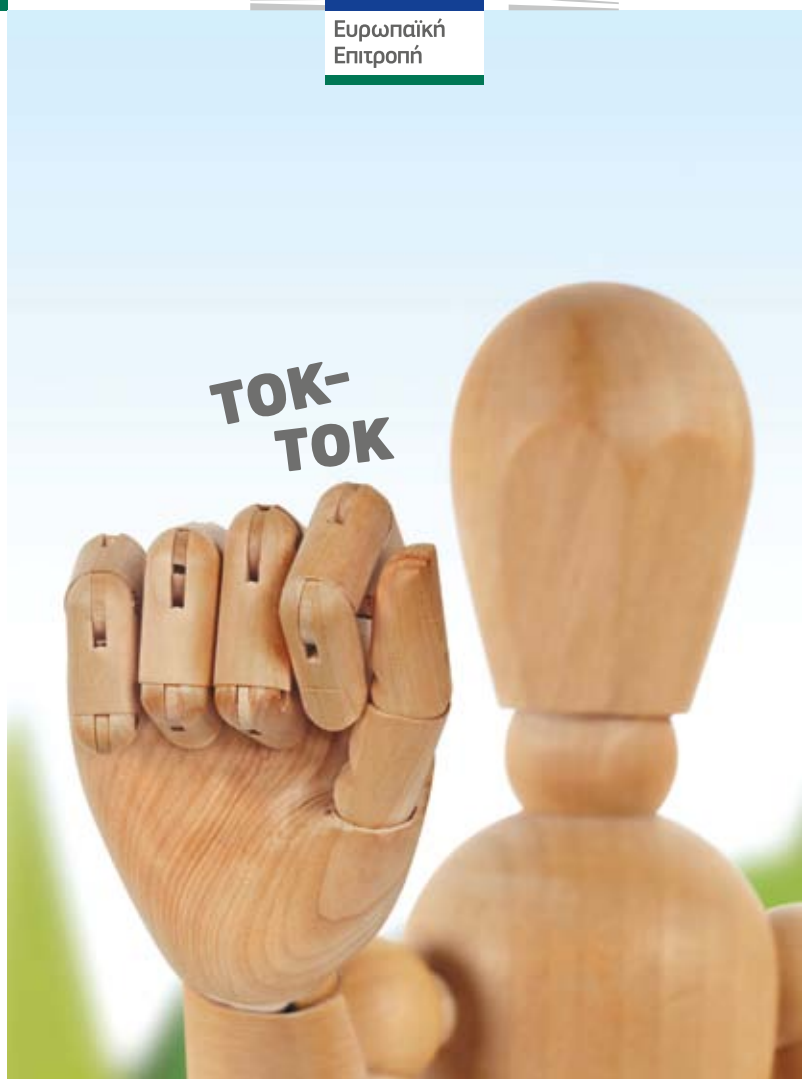
<http://eur-lex.europa.eu/LexUriServ/LexUriServ.do?uri=CELEX:32010R0995:EL:NOT>

**Περίληψη του EUTR:**

[http://ec.europa.eu/environment/forests/timber\\_regulation.htm#products](http://ec.europa.eu/environment/forests/timber_regulation.htm#products)

**Έγγραφο καθοδήγησης για τον EUTR:**

[http://ec.europa.eu/environment/forests/pdf/guidance\\_document.pdf](http://ec.europa.eu/environment/forests/pdf/guidance_document.pdf)



## Εμπορεύεστε ξυλεία;

Τα μάθατε; Στις 3 Μαρτίου 2013 τίθεται σε ισχύ ένας κανονισμός της ΕΕ για την ξυλεία (EUTR), με στόχο τον τερματισμό της διάθεσης παράνομα υλοτομημένης ξυλείας στην αγορά της Ευρωπαϊκής Ένωσης.



**Ιστότοπος κανονισμού της ΕΕ για την ξυλεία (EUTR):**

<http://ec.europa.eu/eutr2013>

<http://ec.europa.eu/eutr2013>

# Ο ΝΕΟΣ ΚΑΝΟΝΙΣΜΟΣ ΤΗΣ ΕΕ ΓΙΑ ΤΗΝ ΞΥΛΕΙΑ (EUTR)

Στο πλαίσιο του EUTR, απαγορεύεται η διάθεση παράνομα υλοτομημένης ξυλείας και προϊόντων που προέρχονται από τέτοια ξυλεία στην αγορά της ΕΕ. Ο κανονισμός εφαρμόζεται σε ξυλεία και προϊόντα ξυλείας που διατίθενται για πρώτη φορά στην αγορά της ΕΕ.

## ΓΙΑΤΙ ΧΡΕΙΑΖΟΜΑΣΤΕ ΝΕΑ ΝΟΜΟΘΕΣΙΑ;

Η ΕΕ επιθυμεί να σταματήσει την παράνομη υλοτομία στην πηγή της: την υλοτόμηση ξυλείας κατά παράβαση των νομοθετικών και κανονιστικών διατάξεων της χώρας υλοτόμησης.

## ΓΙΑΤΙ Η ΠΑΡΑΝΟΜΗ ΥΛΟΤΟΜΙΑ ΑΠΟΤΕΛΕΙ ΠΡΟΒΛΗΜΑ;



### Οικονομικό

Οδηγεί σε **απώλεια εσόδων** και **υπονομεύει** τις προσπάθειες των **νόμιμων φορέων εκμετάλλευσης**.



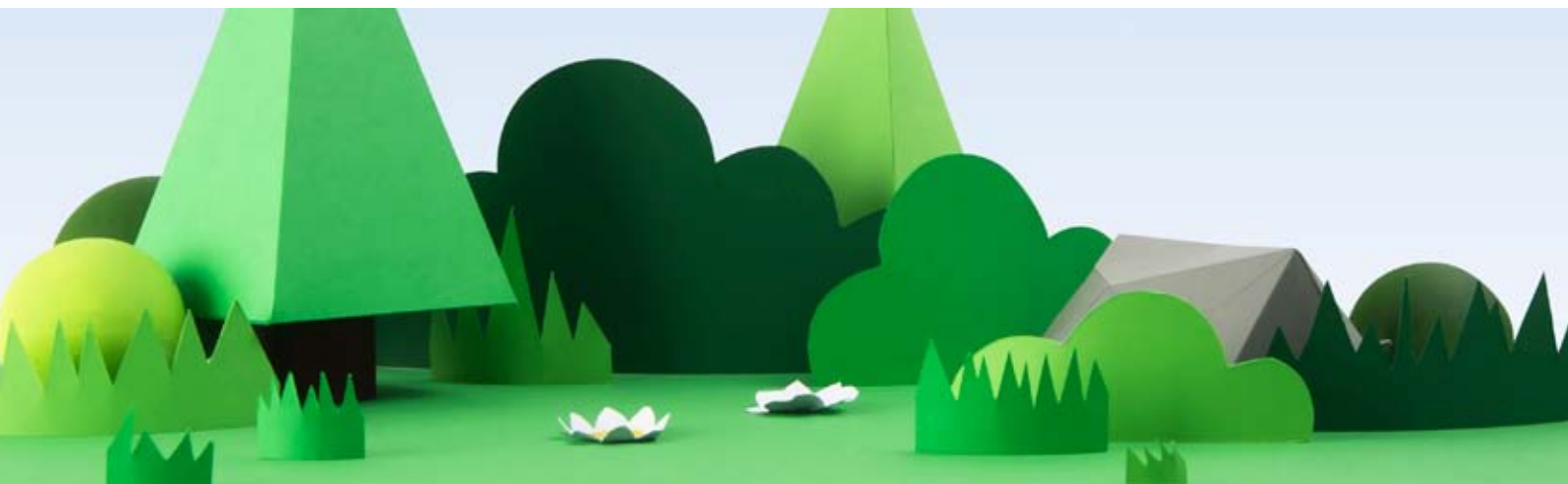
### Περιβαλλοντικό

Συνδέεται με την **αποψίλωση των δασών**, την **κλιματική αλλαγή** και την **απώλεια βιοποικιλότητας**.



### Κοινωνικό

Συνδέεται με **συγκρούσεις** για εδάφη και πόρους, και με την **αποδυνάμωση των τοπικών κοινοτήτων**.



## ΠΟΙΟΣ ΕΠΗΡΕΑΖΕΤΑΙ;

Ο κανονισμός διαχωρίζει όσους πραγματοποιούν συναλλαγές ξυλείας και προϊόντων ξυλείας σε δύο κατηγορίες: **φορείς εκμετάλλευσης** και **εμπόρους**.

ΦΟΡΕΙΣ ΕΚΜΕΤΑΛΛΕΥΣΗΣ	ΕΜΠΟΡΟΙ
Εσείς διαθέτετε ξυλεία και προϊόντα ξυλείας για πρώτη φορά στην αγορά της ΕΕ.	Εσείς πραγματοποιείτε αγοραπωλησίες –για εμπορικούς σκοπούς– ξυλείας ή προϊόντων ξυλείας τα οποία <i>διατίθενται ήδη</i> στην εσωτερική αγορά.
<b>Η δική σας ευθύνη</b>	<b>Η δική σας ευθύνη</b>
Πρέπει να επιδεικνύετε τη « <b>δέουσα επιμέλεια</b> » κατά τη διάθεση ξυλείας στην αγορά της ΕΕ. Σε εσάς εναπόκειται να ελαχιστοποιείτε τον κίνδυνο η ξυλεία να προέρχεται από παράνομα υλοτομημένους πόρους. Αυτό σημαίνει ότι οφείλετε να εφαρμόσετε ένα σύστημα διαχείρισης κινδύνου που αποκαλείται σύστημα «δέουσας επιμέλειας» και στηρίζεται στα εξής: <ul style="list-style-type: none"><li>• Πληροφορίες</li><li>• Αξιολόγηση κινδύνου</li><li>• Μετριασμό κινδύνου</li></ul>	Πρέπει να διατηρείτε στοιχεία των προμηθευτών και των πελατών σας, προκειμένου να διευκολύνεται όσο το δυνατόν περισσότερο η ικνηλασιμότητα του ξύλου που διαχειρίζεστε.



## ΠΩΣ ΕΠΙΔΕΙΚΝΟΥΝ ΤΗ «ΔΕΟΥΣΑ ΕΠΙΜΕΛΕΙΑ» ΟΙ ΦΟΡΕΙΣ ΕΚΜΕΤΑΛΛΕΥΣΗΣ;

Ως φορέας εκμετάλλευσης, μπορείτε να δημιουργήσετε το δικό σας σύστημα δέουσας επιμέλειας ή να χρησιμοποιήσετε ένα που έχει αναπτυχθεί από κάποιον **οργανισμό παρακολούθησης**. Στον ιστότοπό μας θα βρείτε τον πλησιέστερο σε εσάς οργανισμό παρακολούθησης.

## ΤΙ ΓΙΝΕΤΑΙ ΜΕ ΤΙΣ ΑΔΕΙΕΣ FLEGT ΚΑΙ CITES;

Αν η ξυλεία ή τα προϊόντα ξυλείας που εμπορεύεστε έχουν έγκυρη άδεια **FLEGT** ή **CITES**, τότε αυτά συμμορφώνονται ήδη με τις απαιτήσεις του κανονισμού.

## ΠΟΙΑ ΠΡΟΪΟΝΤΑ ΚΑΛΥΠΤΟΝΤΑΙ;

Ο κανονισμός εφαρμόζεται σε ένα ευρύ φάσμα ξυλείας και προϊόντων ξυλείας που παράγονται εντός της ΕΕ ή εισάγονται από το εξωτερικό. Εντούτοις, δεν καλύπτει το σύνολο της ξυλείας και των προϊόντων ξυλείας.

Τον κατάλογο που περιέχει τα προϊόντα που καλύπτονται από τη νομοθεσία μπορείτε να τον βρείτε στο παράρτημα του EUTR .

## ΠΟΙΑ ΠΡΟΪΟΝΤΑ ΔΕΝ ΚΑΛΥΠΤΟΝΤΑΙ;

Είναι ουσιώδες να σημειωθεί ότι ο παρακάτω κατάλογος δεν είναι εξαντλητικός.

- Ανακυκλωμένα προϊόντα
- Εκτυπωμένο χαρτί, όπως βιβλία, περιοδικά και εφημερίδες
- Υλικά συσκευασίας που περιέχουν αγαθά και χρησιμοποιούνται αποκλειστικά για την υποστήριξη, προστασία ή μεταφορά άλλου προϊόντος
- Κάποια προϊόντα μπαμπού και ρατάν
- **Άλλα προϊόντα που δεν περιλαμβάνονται στο παράρτημα\***

## ΠΩΣ ΕΠΙΒΑΛΛΕΤΑΙ Η ΝΟΜΟΘΕΣΙΑ;

Ο κανονισμός είναι δεσμευτικός σε κάθε κράτος μέλος της ΕΕ. Ο εθνικός νομοθέτης σας θεσπίζει τις ποινές για την εξασφάλιση της συμμόρφωσης με τον κανονισμό. Σε κάθε χώρα υπάρχει μια **αρμόδια αρχή**, η οποία συντονίζει την επιβολή του κανονισμού. Ο EUTR δεν αποτελεί συννομοθετικό μέτρο: οι εισαγωγές δεν θα ελέγχονται στα σύνορα.

(\* ) Για να μάθουν αν κάποιο προϊόν καλύπτεται ή όχι, οι εισαγωγείς οφείλουν να συμβουλευτούν τη συνδυασμένη ονοματολογία που περιλαμβάνεται στο παράρτημα I του κανονισμού (ΕΟΚ) αριθ. 2658/87 του Συμβουλίου.