

WEBOVÉ ODKAZY

Text EUTR:

<http://eur-lex.europa.eu/LexUriServ/LexUriServ.do?uri=CELEX:32010R0995:CS:NOT>

Shrnutí EUTR:

http://ec.europa.eu/environment/forests/timber_regulation.htm#products

Pokyny pro EUTR:

http://ec.europa.eu/environment/forests/pdf/guidance_document.pdf



Obchodujete se dřevem?

Už to víte? Dne 3. března 2013 začíná platit nařízení EU v oblasti dřeva (EUTR), které má zastavit uvádění nezákonně vytěženého dřeva na trh Evropské unie.



Internetové stránky pro nařízení EU v oblasti dřeva (EUTR):

<http://ec.europa.eu/eutr2013>

<http://ec.europa.eu/eutr2013>

NOVÉ NAŘÍZENÍ EU V OBLASTI DŘEVA (EUTR)

EUTR zakazuje uvádění nezákonně vytěženého dřeva a výrobků z tohoto dřeva na trh EU. Nařízení se vztahuje na dřevo a dřevařské výrobky poprvé uváděné na trh EU.

PROČ POTŘEBUJEME TAKOVÝ NOVÝ PRÁVNÍ PŘEDPIS?

EU chce zastavit nezákonnou těžbu přímo u zdroje: těžbu dřeva způsobem, který porušuje zákony nebo právní předpisy v zemi těžby.

V ČEM TKVÍ PROBLÉM S NEZÁKONNOU TĚŽBOU DŘEVA?



Hospodářské hledisko

Vede ke **ztrátě příjmů** a **kazí** úsilí **zákonných hospodářských subjektů**.



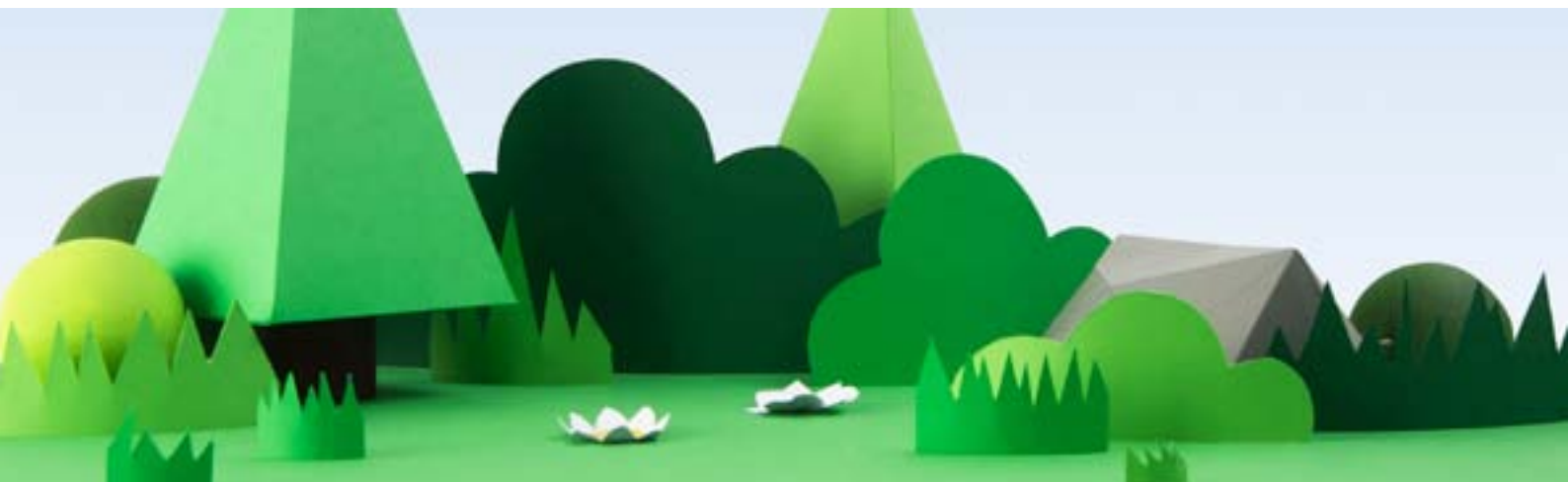
Environmentální hledisko

Je spojena s **odlesňováním**, **změnou klimatu** a **ztrátou biologické rozmanitosti**.



Sociální hledisko

Je spojena se **spory** o pozemky a zdroje a **odnímání práv místním komunitám**.



KOHO SE NOVÉ NAŘÍZENÍ TÝKÁ?

Nařízení dělí ty, kdo obchodují se dřevem a dřevařskými výrobky, do dvou kategorií: **hospodářské subjekty a obchodníci**.

HOSPODÁŘSKÉ SUBJEKTY	OBCHODNÍCI
Uvádíte dřevo nebo dřevařské výrobky na trh EU <i>poprvé</i> .	Prodáváte nebo nakupujete – pro komerční účely – dřevo nebo dřevařské výrobky, které <i>již byly uvedeny</i> na vnitřní trh.
Vaše odpovědnost	Vaše odpovědnost
Požaduje se, abyste při uvádění dřeva na trh EU prováděli „náležitou péči“ . Vaším úkolem je minimalizovat nebezpečí v podobě nezákonně vytěženého dřeva pocházejícího nebo vyrobeného z nezákonně vytěžených zdrojů. To znamená, že musíte zavést systém řízení rizika, takzvaný systém „náležité péče“: <ul style="list-style-type: none">• informace,• posouzení rizik,• zmírnění rizik.	Požaduje se, abyste vedli informace o svých dodavatelích a zákaznících, aby bylo možné dřevo, se kterým obchodujete, co nejnadhěji vysledovat.



JAK MAJÍ HOSPODÁŘSKÉ SUBJEKTY PROVÁDĚT „NÁLEŽITOU PÉČI“?

Jako hospodářský subjekt si můžete vytvořit vlastní systém náležité péče nebo použít systém vyvinutý **kontrolní organizací**. Kontrolní organizaci ve vašem okolí můžete najít na našich internetových stránkách.

A CO LICENCE FLEGT NEBO POVOLENÍ CITES?

Pokud dřevo nebo dřevařské výrobky, se kterými obchodujete, mají platnou licenci **FLEGT** nebo povolení **CITES**, jsou již v souladu s požadavky nařízení.

NA JAKÉ VÝROBKÝ SE NAŘÍZENÍ VZTAHUJE?

Toto nařízení se vztahuje na širokou škálu dřeva a dřevařských výrobků vyrobených v EU a dovezených odjinud. Nicméně se nevztahuje na veškeré dřevo a dřevařské výrobky.

Vyčerpávající seznam výrobků, na něž se zákon vztahuje, je uveden v příloze EUTR.

NA JAKÉ VÝROBKÝ SE NAŘÍZENÍ NEVZTAHUJE?

Upozorňujeme, že níže uvedený seznam není vyčerpávající.

- recyklované výrobky,
- potíštěný papír, například knihy, časopisy a noviny,
- obalový materiál obsahující zboží a používaný výhradně k podpírání, ochraně nebo přenašení jiného výrobku,
- některé bambusové a ratanové výrobky,
- **další výrobky nezahnuté v příloze^(*)**.

PROSAZOVÁNÍ NAŘÍZENÍ

Nařízení je závazné v každém členském státě EU. Zákonodárný orgán ve vaší zemi stanoví sankce, aby bylo nařízení dodržováno. V každé zemi je **příslušný orgán**, který koordinuje prosazování nařízení.

EUTR není pohraničním opatřením: dovozy nebudou kontrolovány na hranicích.

(*) Když dovozci chtějí zjistit, zda se nařízení vztahuje na určitý výrobek, měli by se podívat do kombinované nomenklatury uvedené v příloze I nařízení Rady (EHS) č. 2658/87.