

	DECLARACIÓ MEDIAMBIENTAL 2006	Edició:06	21/02/2007
			Pàgina 1 de 1



ALCUDIAMAR

PORT TURÍSTIC ESPORTIU

DECLARACIÓ MEDIAMBIENTAL

2006

Firma i segell del verificador

	DECLARACIÓ MEDIAMBIENTAL 2006	Edició:06	21/02/2007
			Pàgina 2 de 2

ÍNDEX:

1.	INTRODUCCIÓ	3
1.1	DECLARACIÓ MEDIAMBIENTAL.....	3
1.2	COMPROMÍS AMB EL MEDI AMBIENT.....	4
2.	PRESENTACIÓ DE L'EMPRESA ALCUDIAMAR	5
2.1	DESCRIPCIÓ DE LES ACTIVITATS I SERVEIS	5
2.2	AMARRAMENTS	8
2.3	DADES DE CONTACTE	9
2.4	ORGANIGRAMA.....	10
3.	POLÍTICA MEDIAMBIENTAL.....	11
4.	SISTEMA DE GESTIÓ MEDIAMBIENTAL.....	12
4.1	ORGANITZACIÓ DOCUMENTAL.....	12
4.2	DOCUMENTACIÓ DE GESTIÓ MEDIAMBIENTAL	12
5.	ASPECTES AMBIENTALS SIGNIFICATIUS	14
6.	OBJECTIUS I FITES	21
7.	COMPORTAMENT MEDIAMBIENTAL	28
7.1	CONTROL DE AIGUA RESIDUAL.....	29
7.2	CONTROL D'EMISSIONS A L'ATMOSFERA.....	29
7.3	CONTROL DE RESIDUS.....	30
7.4	CONSUM D'AIGUA.....	33
7.5	CONSUM D'ENERGIA ELÈCTRICA.....	35
7.6	CONSUM DE GASOIL DE LES DUTXES I BUGADERIA.....	36
7.7	CONSUM PROPI DE GASOLEO-B I BENZINA	37
	CONSUM PROPI GASOLEO-B I BENZINA (Litres).....	38
7.8	CONSUM DE PAPER.....	39
7.9	CONSOMS DE PRODUCTES DE NETEJA I ALTRES.....	40

Firma i segell del verificador

	DECLARACIÓ MEDIAMBIENTAL 2006	Edició:06	21/02/2007
			Pàgina 3 de 3

1. INTRODUCCIÓ

1.1 DECLARACIÓ MEDIAMBIENTAL

El Port Esportiu Alcudiamar a partir dia 22 de Juny de 2004 i per Resolució de la Conselleria de Medi Ambient, Direcció General de Qualitat Ambiental i Litoral, Servei de Qualitat Ambiental està inscrit en el Registre EMAS (sistema comunitari de gestió i auditoria mediambientals) amb el número de registre **E-IB-000041**

En compliment amb l'estipulat al Reglament CE/ 761/2001 de 19 de març de 2001, referent a l'actualització anual de la Declaració Ambiental i fer validar dita Declaració per un verificador ambiental, i amb l'objectiu de facilitar al públic i altres parts interessades informació ambiental respecte del impacte i el comportament ambiental de la nostra organització, així com de la millora permanent del nostre comportament ambiental, s'emet al Port d'Alcúdia, Mallorca a 22 de gener de 2007 la present declaració mediambiental.

La propera validació de la Declaració Ambiental es té prevista pel mes d'abril de 2008.

Firma i segell del verificador

	DECLARACIÓ MEDIAMBIENTAL 2006	Edició:06	21/02/2007
			Pàgina 4 de 4

1.2 COMPROMÍS AMB EL MEDI AMBIENT

Si bé el sistema es voluntari, Alcudiamar va decidir adherir-se al mateix perquè considera que és el millor sistema per fer patent el seu compromís amb la societat de dur a terme a seva activitat empresarial amb el menor impacte possible sobre el medi ambient, així com fer tot el possible per disminuir l'esmentat impacte any rera any.

Per altra banda, aquest sistema ens proporciona un coneixement millor de la nostra activitat que ens permet decidir sobre quins aspectes ambientals hem de centrar els nostres esforços, així com disminuir el nostre consum de matèries primes, aigua i energia, i la producció de residus, vessaments i emissions, tant en quantitat com en nocivitat a més de continuar millorant contínuament optimitzant el nostre sistema de gestió ambiental.

Firma i segell del verificador

	DECLARACIÓ MEDIAMBIENTAL 2006	Edició:06	21/02/2007
			Pàgina 5 de 5

2. PRESENTACIÓ DE L'EMPRESA ALCUDIAMAR

2.1 DESCRIPCIÓ DE LES ACTIVITATS I SERVEIS

Quan es trobi al Port Esportiu Alcudiamar, s'adonarà que es atès per un equip de professionals que estaran pendents de resoldre qualsevol necessitat que se li plantegi.

El Director del port, s'ha envoltat d'un equip de persones molt qualificades que col·laboren en totes les tasques que es desenvolupen en unes instal·lacions d'aquestes característiques.

Així, administratius que li facilitaran la informació i ajuda que precisin per tal que qualsevol tràmit no suposi una incomoditat per a vostè; mariners que convertiran les operacions d'atracar i desatracar en maniobres senzilles i segures per a la seva embarcació i als quals podrà, des del primer moment, exposar les seves necessitats; electricistes, auxiliars, vigilants... En fi, un bon grup d'empleats que s'encarregaran de vetllar pel benestar de tota la comunitat d'usuaris i s'esforçaran en oferir un servei de qualitat, no només directe, sinó també presentant un estat immillorable del port.

Firma i segell del verificador

	DECLARACIÓ MEDIAMBIENTAL 2006	Edició:06	21/02/2007 <hr/> Pàgina 6 de 6
--	--	-----------	-----------------------------------

Alcudiamar gestiona el servei d'amarrament i varador, drassanes, la bugaderia i l'estació de servei, d'acord amb la següent descripció:

■ **Servei d'amarrament**

Marineria

Recepció de clients i suport a l'atracament i desatracament d'embarcacions.

Lloguer d'amarrament

Subministrament d'aigua.

Subministrament d'electricitat.

Recollida selectiva de residus

Recollida d'olis usats i aigües de sentines.

Recollida selectiva de residus urbans: vidre, paper, envasos, roba.

Recollida selectiva de residus perillosos: piles, bateries, filtres, tòners, aerosols, olis minerals, aigua de sentina, pintures i vernissos, envasos de plàstic i metàl·lics contaminats, fluorescents, absorbents i pols de fregat.

■ **Servei de grua i varador**

Grua mòbil i travelift

Servei de varada d'embarcacions per hivernar o reparar.

Estada a terra

Lloguer d'espai a terra per hivernar (capacitat per a 140 varades amb una superfície de 11000 m²)

Firma i segell del verificador

	DECLARACIÓ MEDIAMBIENTAL 2006	Edició:06	21/02/2007 <hr/> Pàgina 7 de 7
--	--	-----------	-----------------------------------

■ **Serveis a l'avarador**

Reparació de motors i embarcacions

Reparació de motors i embarcacions. Pintura, vernissos i *antifouling*s.

Drassanes

Tractament de fibra i fusta. Hivernada, manteniment i custòdia.

Neteja d'embarcacions

Neteja d'interiors i exteriors d'embarcacions. Neteja del casc amb aigua a pressió.

■ **Servei d'estació de servei**

Benzina 95 sense plom.

Gas-oil A.

Olis.

Compressor d'aire.

Recollida d'aigües de sentina.

Recollida d'aigües fecals.

■ **Servei de bugaderia**

Rentat, eixugat i planxat de roba.

■ **Serveis auxiliars**

Sanitaris i dutxes.

Servei de seguretat d'embarcacions i d'aparcament.

Aparcament.

Estació meteorològica.

Emissora ràdio.

Salvament marítim.

Firma i segell del verificador

2.2 AMARRAMENTS

Alcudiamar disposa dels següents amarraments:

TIPUS	DIMENSIONS	Nº
A	6 x 2,5	57
B	8 x 3	244
B'	8 x 2,5	2
C	10 x 3,5	176
D	12 x 4	77
E	16 x 4,5	34
F	16 x 5	37
G	18 x 5	14
H	18 x 5,5	12
I	20 x 6	53
J	22 x 6,5	2
K	24 x 7	19
L	26 x 7,5	1
M	28 x 8	1
N	30 x 8,5	15
TOTAL		744
PRIVATS		562
TRÀNSIT		182

CALATS:

Calat Màxim: 4,0 metres

Calat Mínim: 2.0 metres

Firma i segell del verificador

2.3 DADES DE CONTACTE

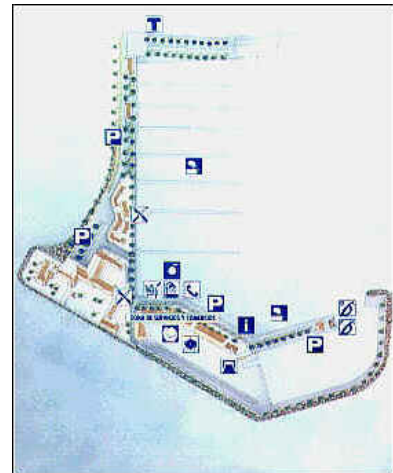
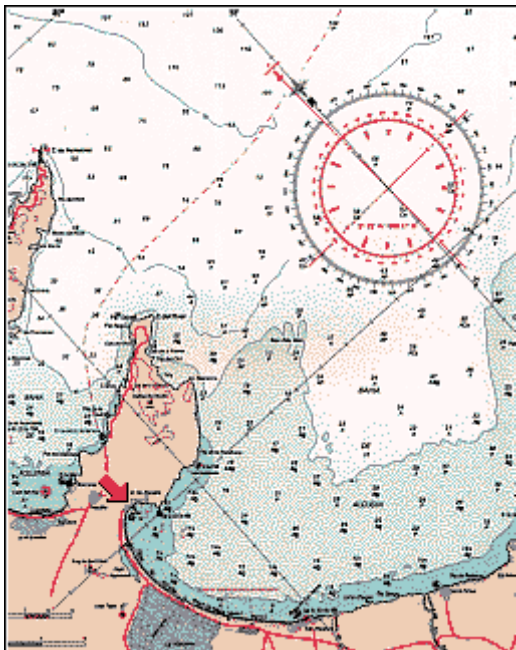
Direcció: Passeig Marítim, 1
Població: Port d'Alcúdia (Mallorca. Illes Balears)
Codi postal: 07410
Telèfon: 971.546.000
Fax: 971.548.920

COORDENADES:

LONGITUD 3° 08' E

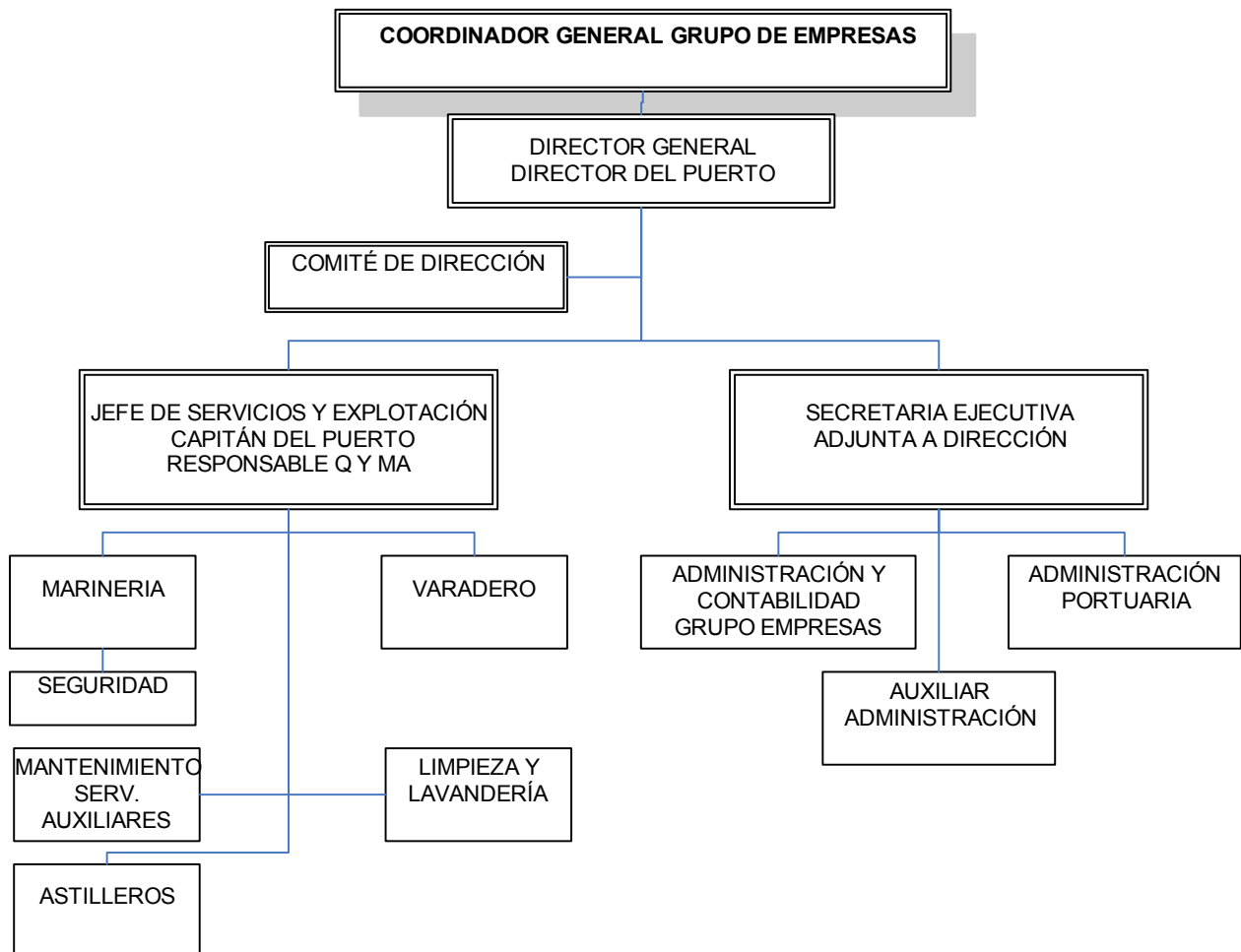
LATITUD 39° 49' N

Pàgina web: www.alcudiamar.es
E-mail: alcudiamar@alcudiamar.es



Firma i segell del verificador

2.4 ORGANIGRAMA



	DECLARACIÓ MEDIAMBIENTAL 2006	Edició:06	21/02/2007
			Pàgina 11 de 11

3. POLÍTICA AMBIENTAL

Al Port Turístic Esportiu Alcudiamar ens esforcem en comprendre les necessitats actuals i futures dels nostres clients, per això entenem que la qualitat dels serveis que oferim va lligada a la protecció de l'entorn natural del port i ens comprometem a:

- Treballar per a aconseguir la satisfacció dels nostres clients i una millora contínua a través de la gestió per processos.
- Reduir i optimitzar el consum d'energia i aigua, sense exposar el confort dels nostres clients.
- Treballar per la prevenció, reducció i eliminació de qualsevol tipus de contaminació.
- Establir plans d'emergència per a minimitzar l'efecte d'accidents succeïts en situacions anormals de funcionament.
- Mantenir un registre actualitzat de la normativa legal, que permeti assegurar el compliment del requeriments legals.

Per a que els nostres serveis reflecteixin les expectatives de totes les parts interessades ens comprometem a:

- Afavorir la comunicació interna i externa i informar amb criteris de transparència dels objectius aconseguits i treballs en curs amb el propòsit d'aconseguir la seva satisfacció, convidant-los a participar.
- Establir una formació contínua als nostres treballadors per a proporcionar uns coneixements actualitzats que permetin integrar la qualitat, la protecció del medi ambient i la salut laboral en les seves tasques habituals.
- Incentivar a proveïdors i subcontractistes per aconseguir un efecte multiplicador, incorporant criteris de qualitat i ambientals en la selecció dels productes consumits i serveis prestats.
- Aconseguir la satisfacció dels nostres clients tractant de millorar la gestió per processos a través de la millora contínua.

Al Port Esportiu Alcudiamar treballem per la millora contínua del nostre Sistema Integrat de Qualitat i Medi Ambient actualitzant-ho periòdicament.

Data

Bartomeu Bestard

Firma i segell del verificador

	DECLARACIÓ MEDIAMBIENTAL 2006	Edició:06	21/02/2007
			Pàgina 12 de 12

22/01/2007

Director

4. SISTEMA DE GESTIÓ MEDIAMBIENTAL

Alcudiamar du molts d'anys fent feina amb una política d'empresa en favor del medi ambient. L'any 1992 va obtenir el segell ECOPORT® pel seu comportament i instal·lacions respectuoses amb el medi ambient i l'any 2004 va aconseguir la verificació EMAS i la certificació en ISO 14001:2004 a més de la ISO 9001:2000 de gestió de qualitat. Aquests sistemes de gestió integrat, s'ha auditat i millorat contínuament fins a dia d'avui, any 2007.

4.1 ORGANITZACIÓ DOCUMENTAL

És per aquest motiu que Alcudiamar ha creat un sistema documental com a base del Sistema de Gestió i Auditoria Ambiental. Aquest sistema documental es la forma elegida per a poder assegurar que Alcudiamar assoleix els objectius i fites plantejats, així com que es compleixen les normatives establertes a la Política de Qualitat i Medi Ambient.

L'objecte principal de la documentació consisteix en presentar de forma clara i metodològica tots i cada un dels extrems plantejats a la Política de Qualitat i Medi Ambient, a més a més de documentar les funcions i responsabilitats clau per aconseguir els esmentats objectius i descriure tots i cada un dels elements que conformen el sistema de gestió mediambiental.

4.2 DOCUMENTACIÓ DE GESTIÓ MEDIAMBIENTAL

El Sistema de Gestió Ambiental està sotmès a un control continu amb la finalitat de verificar que tant les instal·lacions com les activitats realitzades en les mateixes s'adeqüen amb l'establert en el mateix.

El Sistema de Gestió Mediambiental d'Alcudiamar queda definit als següents documents:

Firma i segell del verificador

	DECLARACIÓ MEDIAMBIENTAL 2006	Edició:06	21/02/2007
			Pàgina 13 de 13

Manual de Gestió Ambiental (*manual del sistema integrat de gestió*)

Fa patent el compromís mediambiental d'Alcudiamar mitjançant la definició dels principis establerts a la Política de Qualitat i Medi Ambient, documenta les responsabilitats clau, descriu les normes generals de funcionament adoptades per la Direcció i objectius mediambientals, així com les principals interaccions dels elements del sistema.

També relaciona i dona una orientació bàsica pel desenvolupament dels procediments necessaris per assolir el compliment dels objectius.

El Manual de Gestió Mediambiental està integrat amb el Sistema de Gestió de Qualitat d'Alcudiamar.

Procediments

Els procediments són documents complementaris del Manual que descriuen com, qui i quan han de realitzar-se les funcions escrites en el manual. Els procediments descriuen les activitats, normalitzant-les i evitant desviacions en la realització d'aquestes.

Alcudiamar ha establert procediments específics de medi ambient i procediments generals, integrats amb el Sistema de Gestió de la Qualitat.

Instruccions tècniques

Són documents que complementen als procediments que descriuen un apartat concret i detallen una activitat específica.

Registres Mediambientals

Documents que evidencien el compliment del Sistema de Gestió Integrat de Qualitat i Medi Ambient.

Declaració Mediambiental

Document que està a disposició del públic i presenta informació mediambiental d'Alcudiamar, segons el Reglament (CE) n. 761/2001.

Firma i segell del verificador

	DECLARACIÓ MEDIAMBIENTAL 2006	Edició:06	21/02/2007
			Pàgina 14 de 14

5. ASPECTES AMBIENTALS SIGNIFICATIUS

Un **aspecte ambiental** és l'element de les activitats, instal·lacions i serveis d'Alcudiamar que pot interferir en el medi ambient. Es consideren aspectes ambientals significatius tant directes com indirecte tots aquells que tenen o poden tenir un impacte ambiental.

S'entén per **aspectes ambientals directes** tots aquells que l'organització té control per a la seva gestió.

Es consideren com a **aspectes ambientals indirectes** tots aquells on l'organització no té ple control per a la seva gestió i que és conseqüència de les activitats, productes, instal·lacions o serveis que es donen dins l'àrea del port esportiu.

Un **impacte ambiental** és qualsevol canvi en el medi ambient, sigui advers o beneficiós, que es deriva d'aquestes activitats i serveis d'Alcudiamar.

El Responsable de Qualitat i Medi Ambient identifica i avalua els aspectes mediambientals generats per l'activitat que desenvolupa Alcudiamar. Els aspectes, directes i indirectes, s'avaluen en condicions normals de funcionament, situacions anormals i en condicions d'emergència.

Per a cada un d'aquests aspectes es realitza una jerarquitització dels mateixos en funció de la criticitat de l'impacte sobre el medi ambient.

Pel càlcul de la criticitat, s'aplica una taula on es creuen gravetat, freqüència i nivell de control de l'aspecte mediambiental. En el cas dels aspectes mediambientals generats en condicions de funcionament o d'emergència, el factor de freqüència es substituirà pel de probabilitat, i es mantindran els mateixos valors.

Firma i segell del verificador

El procés per a la identificació dels aspectes ambientals significatius tant directes com indirectes associats a les activitats operatives considera els següents aspectes absoluts:

CODIFICACIÓ	CLASSIFICACIÓ ASPECTE AMBIENTAL
C	Consums
RU	Residus urbans
RP	Residus perillosos
EL	Efluent
EM	Emissions
INS	Instal·lacions
SEN	Sensibilització
EMERG	Situacions d'emergències
ANORM	Situacions anormals de funcionament
TR	Trànsit d'embarcacions

A continuació es presenta una relació de aspectes ambientals directes i indirectes a més d'aquells aspectes ambientals associats a emergències i situacions anormals de funcionament. En aquestes taules s'identifica:

- Cada aspecte ambiental juntament amb la seva codificació.
- La seva localització, es a dir, la font que el provoca.
- El seu nivell de criticitat; baix, mitja o alt segons la seva gravetat, freqüència i control
- Finalment el impacte que provoca l'aspecte ambiental identificat.

Firma i segell del verificador

Els aspectes ambientals directes significatius identificats són els següents:

ASPECTE AMBIENTAL DIRECTE	LOCALITZACIÓ	CRITICITAT	IMPACTE
C/01 Consum d'aigua	Bugaderia Dutxes Banys	Baixa	L'aigua és un bé escàs i limitat, els efectes del consum d'aigua afecten tant a escala local com global.
C/02 Consum d'energia elèctrica	Oficines Estació serv. Varador	Baixa	L'electricitat és un factor indispensable per dur a terme les activitats del port. La generació d'energia elèctrica provoca el consum de recursos naturals no renovables (carbó, petroli, gas...)
C/03 Consum de productes químics	Neteja Manteniment	Baixa	Generació de residus (envasos contaminats), contaminació d'aigua i sòl per vessament.
C/04 Consum de paper	Oficines	Baixa	Per a la gestió del port s'ha d'emprar paper. Per a la fabricació de paper es consumeixen recursos naturals (aigua, energia), es destrueix la massa forestal amb la corresponent disminució de la biodiversitat, efectes que afavoreixen l'efecte hivernacle.
C/05 Consum de combustibles	Estació servei	Baixa	Consum de recursos naturals. Esgotament de recursos no renovables
C/06 Consum de Gas-Oil	Dutxes Bugaderia	Baixa	Consum de recursos naturals. Esgotament de recursos no renovables
RU/01 Residus rebuig	General	Baixa	Els residus urbans (RU) han de ser recollits selectivament per afavorir la reutilització, reciclatge, valorització i tractament dels mateixos i d'aquesta manera evitar que siguin dipositats a abocadors incontrolats. Si no es produís aquesta recollida selectiva es produirien impactes com la contaminació del medi (sòl, aigua) amb l'afecció sobre la flora i la fauna de la zona on es dipositessin aquestos residus.
RU/02 Residus de paper i cartó			
RU/03 Residus de vidre			
RU/04 Residus de roba			
RU/05 Residus de jardineria			
RU/06 Residus sòlids flotants			
RU/07 Residus d'envasos i plàstics			
RU/08 Residus de ferralla			
RU/09 Residus d'aparells elèctrics i electrònics			
RP/01 Restes de pintures i vernissos	Varador Clients	Mitja	Si els residus perillosos (RP) no són dipositats als contenidors corresponents i recollits per gestors autoritzats, generen una contaminació al medi, sòl, aigua i atmosfera amb la corresponent afecció a la flora i la fauna.
RP/02 Envasos de plàstic o metàl·lics contaminats	Varador Clients	Mitja	
RP/03 Residus de filtres	Varador Clients	Baixa	

Firma i segell del verificador

RP/04 Bateries usades	Varador Clients	Baixa		
RP/05 Piles usades	General Clients	Baixa		
RP/06 Olis minerals usats	Varador Clients	Baixa		
RP/07 Absorbents i pedaços impregnats d'oli	Varador Clients	Mitja		
RP/08 Aigües de sentina	Moll Clients	Baixa		
RP/09 Residus de tòner	Adm.	Baixa		
RP/10 Fluorescents	General	Mitja		
RP/11 Pots aerosols	Neteja Manteniment Clients	Baixa		
RP/12 Medicaments	General	Baixa		
RP/13 Llots decantador	Varador	Mitja		
RP/14 Pols de fregat	Varador	Mitja		
RP/15 Restes d'hidrocarburs	General	Mitja		
RP/16 Residus de bengales	Clients	Mitja		
RP/17 Terres obra	General	Mitja		
EL/01 Efluents a la xarxa del clavegueram	Sanitaris Dutxes Bugaderia	Baixa		Com a conseqüència del consum d'aigua a dutxes banys, bugaderia de les nostres instal·lacions es produeix l'abocament a la xarxa municipal de sanejament, un abocament molt contaminant a aquesta xarxa provocaria una contaminació de les aigües.
EL/2 Efluents a la mar	Varador	Alta		Els abocaments tant sòlids com líquids sigui quin sigui el seu origen, provoquem la contaminació de l'aigua, flora i fauna.
EM/01 Emissions a l'atmosfera dels gasos de la caldera	Dutxes i bugaderia	Mitja		Contaminació atmosfèrica, generació de gasos d'efecte hivernacle afavorint el canvi climàtic.
EM/02 Emissió de vapors d'hidrocarburs	Estació de serv.	Baixa	Contaminació atmosfèrica	
EM/03 Emissió de pols i vapors nocius	Varador	Mitja	Contaminació atmosfèrica	
EM/04 Emissió de llum difusa	General	Baixa	L'emissió de llum difusa de les instal·lacions provoca contaminació lumínica, poguent provocar l'alteració de les rutes que realitzen les aus migratòries.	

Firma i segell del verificador

INS/01 Incidència visual de les instal·lacions	General	Baixa	Totes les instal·lacions que hi ha al port provoquen un impacte visual i paisatgístic.
INS/02 Planificació i gestió de zones verdes	Zones verdes	Baixa	Les activitats de planificació i gestió de les zones verdes que hi ha al port provoquen un impacte positiu, ja que mantenen ordre a dites zones, afavorint la integració de les instal·lacions amb el paisatge.
SEN/01 Sensibilització de clients i empleats	General	Baixa	La sensibilització ambiental de clients i empleats és un tema fonamental per a dur a terme un Sistema de Gestió Ambiental eficaç.
SEN/02 Sensibilització de proveïdors i altres locals de concessió del port.	General	Alta	La sensibilització ambiental dels proveïdors i altres locals de concessió del port s'ha de controlar per la eficàcia del Sistema de Gestió Ambiental

Els aspectes **ambientals indirectes significatius** identificats son els següents:

ASPECTE AMBIENTAL INDIRECTE	LOCALITZACIÓ	CRITICITAT	IMPACTE
C/01 Consum d'aigua	Restaurants Comerços Hotel Altres serveis	Baixa	L'aigua és un bé escàs i limitat, els efectes del consum d'aigua afecten tant a escala local com global.
C/2 Consum d'energia elèctrica	Restaurants Comerços Altres serv.	Baixa	L'electricitat és un factor indispensable per dur a terme les activitats del port. La generació d'energia elèctrica provoca el consum de recursos naturals no renovables (carbó, petroli, gas...)
RP/18 Olis vegetals	Restaurants Cafeteries Hotel	Baixa	Aquest residu ha de ser dipositat al contenidors corresponents, sinó, es produiria un impacte negatiu sobre el medi on fos abocat (aigua, sòl...)
EM/05 Emissió d'olors	Restaurants Cafeteries Hotel Altres serv.	Baixa	Contaminació atmosfèrica
EM/06 Emissió de renous	Restaurants Cafeteries Hotel Altres serv.	Baixa	L'emissió de sorolla a la zona provoca contaminació acústica, afectant a les espècies i animals de la zona, alterant l'hàbitat de les mateixes.
EL/03	Moll	Alta	Els abocaments tant sòlids com líquids sigui

Firma i segell del verificador

	DECLARACIÓ MEDIAMBIENTAL 2006	Edició:06	21/02/2007
			Pàgina 19 de 19

Abocaments a la mar			quins sigui el seu origen provoquen la contaminació de l'aigua, flora i fauna.
TR/01 Transit de les embarcacions	Moll	Baixa	El trànsit continu d'embarcacions al port provoca una alteració de les condicions del medi de la flora i fauna marina, amb la possible afecció damunt determinades espècies.

Els aspectes ambientals associats a **situacions d'emergència** son els següents:

ASPECTE AMB. SITUACIÓ EMERGÈNCIA	LOCALITZACIÓ	CRITICITAT	IMPACTE
EMERG/01 Vessament de combustible	General Estació Serv.	Mitja	Contaminació de les aigües del port, amb impactes sobre la flora i fauna aquàtica de la zona.
EMERG/02 Incendi	General	Mitja	Contaminació de les aigües del port, si es produeixen vessaments contaminants o enfonsaments generant impactes sobre la flora i la fauna aquàtica de la zona, contaminació atmosfèrica.
EMERG/03 Inundació	General	Baixa	Contaminació de les aigües del port per desbordament de la xarxa de clavegueram i possible abocament de tot tipus de residus i productes al mar.
EMERG/04 Vessament de productes químics	Varador	Baixa	Emissió de vapors nocius, contaminació del sòl.
EMERG/05 Enfonsament d'embarcacions al port	Moll	Mitja	Contaminació de les aigües

Firma i segell del verificador

	DECLARACIÓ MEDIAMBIENTAL 2006	Edició:06	21/02/2007
			Pàgina 20 de 20

Els aspectes ambientals associats a **condicions anormals de funcionament** son els següents:

CONDICIONS ANORMALS	LOCALITZACIÓ	CRITICITAT	IMPACTE
ANORM/01 Dragats del port	General	Baix	Contaminació de les aigües del port, destrucció de la flora i fauna aquàtica de la zona.
ANORM/02 Terra d'obra	General	Baix	Aquests residus han de ser lliurats a un gestor autoritzat per evitar els abocaments incontrolats o la contaminació del medi on es dipositiu incontroladament.

Firma i segell del verificador

	DECLARACIÓ MEDIAMBIENTAL 2006	Edició:06	21/02/2007
			Pàgina 21 de 21

6. OBJECTIUS I FITES

Periòdicament, Alcudiamar estableix objectius que programa mitjançant metes més específiques, constituint-se aquestes en l'eina més important del SGMA per a la millora contínua.

Els compromisos establerts a la Política de Qualitat i Medi Ambient i el compromís de millora continua conformen els principis d'acció d'Alcudiamar respecte al medi ambient.

S'ha avaluat el grau de consecució dels objectius fixats per l'any 2006:

VARADOR

Objectiu 1: RECUPERAR LES AIGÜES DEL VARADOR PER A REUTILITZARLES A LA NETEJA DE LES EMBARCACIONS.

Fita I: Presentar el projecte a l'Ajuntament d'Alcúdia.

Actualment s'està duent a terme l'obra de construcció de la fossa i un cop finalitzada aquesta la fossa antiga servirà com a dipòsit de les aigües d'escorrentia del varador i reutilitzar dites aigües per la neteja de les embarcacions.

ESTACIÓ DE SERVEI

Objectiu 2: RECOLLIR LES AIGÜES DE SENTINA I LES AIGÜES FECALS DE LES EMBARCACIONS.

Fita I: Instal·lar una màquina de doble bomba per a recollir aquests aigües.

Fita II: Contactar amb un Gestor autoritzat per a la recollida de les aigües de sentina.

El 100% de les fites a dia d'avui ja s'han aconseguit.

Firma i segell del verificador

	DECLARACIÓ MEDIAMBIENTAL 2006	Edició:06	21/02/2007
			Pàgina 22 de 22

Objectiu 3: EMERGÈNCIES PER VESSAMENT DE COMBUSTIBLE I ALTRES PRODUCTES QUÍMICS.

Fita I: Compra de coixins i estores absorbents.

Fita II: Utilització d'esprai dispersador per a petites taques de combustible a les embarcacions.

El 100% de les fites a dia d'avui ja s'han aconseguit.

Objectiu 4: CONTROL DELS DIPÒSITS ATMOSFÈRICS DELS PRODUCTES PETRÓLÍFERS LÍQUIDS.

Fita I: Verificar l'estanquitat, la neteja i els revestiment interior dels dipòsits atmosfèrics.

Fita II: Instal·lació de una vàlvula de retenció de l'aigua que impedeix el subministrament d'aigua a les embarcacions, cotxes.

El 100% de les fites a dia d'avui ja s'han aconseguit. S'ha passat la revisió per part d'una OCA i els dipòsits actuals son de doble paret.

RESIDUS

Objectiu 5: RENOVACIÓ DE L'AUTORITZACIÓ DE PRODUCTORS DE RESIDUS PERILLOSOS NÚM. RTP/P-082.04/CAIB

Fita I: Entrega de la documentació necessària per renovar l'autorització a la D. G. De Qualitat Ambiental i Litoral de la Conselleria de Medi Ambient.

S'han duit a terme els tràmits pertinents i la autorització és vàlida fins març de 2010.

Firma i segell del verificador

	DECLARACIÓ MEDIAMBIENTAL 2006	Edició:06	21/02/2007
			Pàgina 23 de 23

Objectiu 6: RECOLLIDA DE BENGALS

Fita I: Fer les gestions necessàries per trobar un Gestor Autoritzat.

No s'ha assolit ja que a Mallorca no existeix cap gestor autoritzat per gestionar aquest tipus de residus. El gestor ECOPIRO esta duen els tràmits pertinents. Un cop ECOPIRO obtingui l'autorització, Alcudiamar es compromet a gestionar aquest residu perillós. Objectiu per 2007.

Objectiu 7: EVITAR L'ABOCAMENT DE RESIDUS TANT A LES INSTAL·LACIONS COM A L'AIGUA DEL PORT

Fita I: construir parets o un tancat al voltant dels contenidors de rebuig per evitar que amb els temporals i/o desplaçaments bruscos, etc. els contenidors es desplacin del seu lloc i aboquin els residus al mar o al terra del port.

Objectiu assolit. Els contenidors del port s'han protegit amb una xapa metàl·lica i els dels pantalans amb una protecció de fusta.

GENERAL – COMÚ A TOTES LES ZONES DEL PORT

Objectiu 8: REDUIR EL CONSUM D'AIGUA

Fita I: Fer una campanya de conscienciació al client extern als taulons informatius de l'entrada als pantalans.

Fita II: Fer un estudi de connexió a la xarxa d'aigua depurada de l'Ajuntament per rec, baldeig i neteja d'embarcacions a varador.

El consum d'aigua del període 2006 s'ha reduït en un 25% respecte l'exercici anterior.

La fita I s'ha assolit i la fita II, esta pendent un resposta per part de l'ajuntament. És un objectiu per 2007.

Firma i segell del verificador

	DECLARACIÓ MEDIAMBIENTAL 2006	Edició:06	21/02/2007
			Pàgina 24 de 24

Objectiu 9: REDUIR EL CONSUM D'ENERGIA ELÈCTRICA

Fita I: A mesura que s'espenyin, anar substituint les bombetes actuals per bombetes de baix consum.

Fita II: Instal·lar LEDS solars (senyals solars) al perímetre del port.

Fita III: Instal·lar plaques solars al far.

S'han assolit totes les fites menys la instal·lació de plaques solars al far, que és un objectiu planificat pel 2007/08.

Objectiu 10: REALITZAR DIFUSIÓ AMBIENTAL

Fita I: Realitzar jornades de Bones Pràctiques Ambientals als Ports a través de l'Associació d'instal·lacions Nàutiques Esportives de les Balears.

Fita II: Organització de visites d'Educació Ambiental per les escoles, instituts al port.

Les fites anteriors no s'han aconseguit encara que s'ha realitzat sensibilització ambiental per altres vies. Per a l'any 2007 es té prevista la participació a jornades de difusió ambiental amb el GOB i s'està estudiant la realització de visites a escoles i instituts.

Objectiu 11: REDUIR EL CONSUM DE PAPER

Fita I: Utilització del correu electrònic per a comunicacions internes.

Fita II: Utilització de firmes electròniques al departament de facturació.

Fita III: Difondre entre els membres de l'organització la política de digitalització dels documents.

El 100% de les fites a dia d'avui ja s'han aconseguit.

Objectiu 12: GESTIONAR I CONTROLAR EL FONDEIG DE LES EMBARCACIONS A L'EXTERIOR DEL PORT

Fita I: Presentació del Projecte de Fondeig Organitzat a l'Organisme competent.

Firma i segell del verificador

	DECLARACIÓ MEDIAMBIENTAL 2006	Edició:06	21/02/2007
			Pàgina 25 de 25

Fita II: Gestionar els residus de les embarcacions fondejades a l'exterior del Port.

No s'ha duit a terme, pendent resposta de l'autoritat portuaria, objectiu pel 2007-2008.

PREVENCIÓ DE RISCS LABORALS

Objectiu 13: ELABORACIÓ DEL PLA D'AUTOPROTECCIÓ I EMERGÈNCIES

Fita I: Presentar dins el termini el Pla d'autoprotecció i emergències.

Assolit, pla d'autoprotecció aprovat.

Objectiu 14: FORMAR ALS EMPLEATS EN MATÈRIA DE PREVENCIÓ DE RISCS LABORALS

Fita I: Realitzar un curs/jornada sobre Riscos derivats de la manipulació manual de càrregues.

Fita II: Realitzar un curs/jornada sobre el Riscos derivats de la manipulació de productes químics.

Fita III: Realitzar un curs/jornada sobre l'ús dels equips de protecció individual.

Els treballadors d'Alcudiamar han rebut formació en PRL.

Firma i segell del verificador

	DECLARACIÓ MEDIAMBIENTAL 2006	Edició:06	21/02/2007
			Pàgina 26 de 26

OBJECTIUS 2007-2008

VARADOR

Objectiu 1: RECUPERAR LES AIGÜES DEL VARADOR PER A REUTILITZAR-LES A LA NETEJA DE LES EMBARCACIONS.

Fita I: Instal·lació de dipòsits per recollir i reutilitzar les aigües d'escorrentia del varador.

ESTACIÓ DE SERVEI

Objectiu 2: FORMACIÓ OPERARIS ESTACIÓ DE SERVEI

Fita I: Rebre el curs destinat als operaris d'estacions de servei (O. FOM 555).

Objectiu 3: AIGÜES DE SENTINA, AIGÜES FECALS I AIGUA POTABLE

Fita I: Instal·lació d'un comptador (gratuït) de recollida d'aigües fecals i aigua potable.

Fita II: Instal·lació d'un comptador d'aigua potable per tal de cobrar aquest el subministre al client i d'aquesta manera evitar un us desmesurat d'aquest recurs.

RESIDUS

Objectiu 4: RECOLLIDA DE BENGALS

Fita I: Un cop ECOPIRO obtingui l'autorització per gestionar aquest residu, Alcudiamar es compromet a gestionar aquest residu perillós.

Fita II: Instal·lació de contenidors per emmagatzemar aquest residu.

Objectiu 5: RESIDUS PERILLOSOS

Fita I: Construcció d'un recinte tancat per a emmagatzemar aquest tipus de residus.

Fita II: Instal·lació de contenidors d'envasos de plàstic contaminats i pedaços contaminats a la benzinera i a bugaderia.

Firma i segell del verificador

	DECLARACIÓ MEDIAMBIENTAL 2006	Edició:06	21/02/2007
			Pàgina 27 de 27

GENERAL – COMÚ A TOTES LES ZONES DEL PORT

Objectiu 6: REDUIR EL CONSUM D'AIGUA

Fita I: Fer un estudi de connexió a la xarxa d'aigua depurada de l'Ajuntament per rec, baldeig i neteja d'embarcacions a varador.

Fita II: Instal·lació de voreres a les zones verdes i d'aquesta manera millorar, a més de la imatge, millorar la eficiència a l'hora de regar.

Objectiu 7: REDUIR EL CONSUM D'ENERGIA ELÈCTRICA

Fita I: Instal·lar plaques solars al far.

Objectiu 8: CONSCIENCIACIÓ DE LES PARTS INTERESSADES

Fita I: Edició d'una guia de bones pràctiques per a distribuir a tots els treballadors d'Alcudiamar i als locals dins l'àrea del port.

Fita II: Participació a jornades de difusió ambiental amb el GOB.

Fita III: Conscienciació ambiental per a col·legis i instituts.

Objectiu 9: GESTIONAR I CONTROLAR EL FONDEIG DE LES EMBARCACIONS A L'EXTERIOR DEL PORT

Fita I: Analitzar resposta de l'autoritat portuària.

Fita II: Gestionar els residus de les embarcacions fondejades a l'exterior.

PREVENCIÓ DE RISCS LABORALS

Objectiu 10: FORMAR ALS EMPLEATS EN MATÈRIA DE PREVENCIÓ DE RISCS LABORALS

Fita I: Realitzar formació continua de PRL.

Fita II: Realitzar el curs d'equip d'intervenció contra incendis.

Fita III: Realitzar anualment un simulacre d'incendis, un de vessaments i un d'evacuació.

Firma i segell del verificador

	DECLARACIÓ MEDIAMBIENTAL 2006	Edició:06	21/02/2007
			Pàgina 28 de 28

7. COMPORTAMENT MEDIAMBIENTAL

Alcudiamar realitza el control i seguiment de les seves activitats i serveis seguint els procediments establerts per a tots els processos que poden ocasionar un impacte ambiental.

Les no conformitats que puguin sorgir respecte als requisits establerts són analitzades i s'estableixen accions correctores o preventives per tal d'eliminar les causes que les han ocasionat.

A més Alcudiamar, esta al corrent de les millores tècniques i bones pràctiques que es puguin anar implantant dins el port per tal de ser més eficient i reduir els impactes ambientals de la seva activitat.

COMPORTAMENT RESPECTE LA LEGISLACIÓ AMBIENTAL

Alcudiamar es troba al corrent de la legislació ambiental aplicable per les seves activitats actuals i les que té programades, posant especial atenció a la legislació que reguli els possibles impactes mediambientals que Alcudiamar pugui ocasionar.

Existeixen alguns requisits legals que Alcudiamar està fent els tràmits pel seu compliment. Per exemple, la gestió de bengales, considerat com a un residu perillós que ha de ser gestionat per un gestor de residus autoritzat, no s'ha pogut complir per la inexistència dins l'illa d'aquest tipus de gestors. Dins l'illa, tampoc hi ha cap empresa que doni formació (homologada per la DGMM) als operaris de la estació de servei específica de prevenció i lluita contra la contaminació (Ordre FOM 555/05) encara que s'ha planificat com a objectiu de 2007 realitzar aquest curs encara que s'hagi de rebre fora de la illa.

Firma i segell del verificador

7.1 CONTROL D'AIGUA RESIDUAL

Es realitza una analítica de les aigües residuals d'Alcudiamar. Una vegada efectuat l'anàlisi, s'ha comprovat que aquestes aigües es troben per davall dels límits exigits per l'Ordenança municipal sobre l'ús de la xarxa del clavegueram de l'Ajuntament d'Alcúdia.

El proper anàlisi està previst per maig de 2007, juntament amb els anàlisis de les aigües del port, emissions acústiques i emissions de la caldera.

7.2 CONTROL D'EMISSIONS A L'ATMOSFERA

A Alcudiamar existeix un sol focus emissor d'emissions atmosfèriques, el de la instal·lació de la caldera d'aigua calenta sanitària.

La legislació vigent aplicable a aquesta instal·lació, és la indicada al Decret 833/1975 que desenvolupa la Llei 38/72 de Protecció del medi ambient atmosfèric.

Aquest Decret estableix al seu Annex IV els nivells d'emissió de contaminants atmosfèrics per les principals activitats industrials potencialment contaminants de l'atmosfera.

PARÀMETRE	NIVELLS MÀXIMS
Emissió de CO	1.445 p.p.m.
Emissió de SO ₂	850 mg/m ³ N
Opacitat (I.O.S./Bacharach)	2

Els paràmetres que defineixen les característiques mediambientals de les emissions atmosfèriques a la caldera són:

Paràmetre	Unitat	1 mesura	2 mesura	3 mesura
CO	ppm	7	10	5
SO ₂	mg/m ³ N	8'55	17'1	28'5
Opacitat	E. Bacharach	1	0	1

ID.12 EMISSIONS A LA CALDERA

Es va passar una inspecció realitzada per una OCA el juny de 2002, la qual té una validesa de 5 anys. Aquests resultats obtinguts a l'any 2002, no superen els límits establerts per la legislació. S'ha planificat el proper anàlisi d'emissions per maig de 2007.

Firma i segell del verificador

7.3 CONTROL DE RESIDUS

Alcudiamar registra la producció de residus tenint en compte si es tracta de residus urbans, recollits per l'Ajuntament, o residus perillosos que han de ser gestionats per un gestor de residus autoritzat.

Residus urbans

Dintre dels residus urbans Alcudiamar genera paper, cartró, vidre, envasos, etc. Aquests residus són dipositats als contenidors corresponents i posteriorment recollits per l'Ajuntament d'Alcúdia.

Durant l'any 2006, s'ha pres la nova mesura d'anar registrant al nombre de contenidors de cada residu no perillós que es recullen diàriament. S'han anat registrant el nombre de contenidors recollits de cada tipus de residu, obtenint els següents resultats:

MES	PAPER	VIDRE	ROBA	ENVASOS	REBUIG	TOTAL
Gener	1	0	0	0	105	106
Febrer	1	0	0	0	223	224
Març	2	0	0	0	292	294
Abril	12	2	0	0	428	442
Maig	12	3	0	0	452	467
Juny	13	4	0	0	628	645
Juliol	16	8	0	0	692	716
Agost	17	0	0	1	844	862
Setembre	16	0	0	0	587	603
Octubre	10	1	0	0	522	533
Novembre	5	0	0	0	246	251
Desembre	2	0	0	0	131	133
TOTAL	107	18	0	1	5150	5276

Es pot apreciar que durant la temporada alta, de maig a setembre, son els mesos que s'han recollit un major nombre de contenidors de rebuig, paper i vidre. No hi ha hagut cap recollida de residus de roba durant el 2006 i només una recollida d'un contenidor d'envasos al mes d'agost.

Firma i segell del verificador

Residus perillosos

Aquests residus són recollits i gestionats per un gestor de residus perillosos autoritzat. A continuació es mostra una taula amb els residus perillosos generats en el període corresponent als anys 2003-2006:

Residu	Origen	Unitat	2003	2004	2005	2006
Restes de pintura i vernissos	Administració portuària	Kg.	300	60	100	-
Envasos amb continguts contaminants	Varador	Kg.	250 plàstic 150 metall	490 plàstic 620 metall	500 plàstic 300 metall	170 plàstic 90 metall
Piles i acumuladors	Clients	Unitats	1	20	10	10
Tònners	Administració portuària	Unitats Kg-06	60	-	60	35 (kg)
Filtres	Varador	Kg.	360	270	640	980
Aigües de sentina	Embarcacions Varador	Litres	-	1200	2000	2000
Bateries	Varador	Kg.	12934	9682	9309	8515
Olis	Varador Clients	Litres	15100	15200	11500	9200
Llots de decantació	Varador	Litres	1200	670	700	600
Absorbents	Varador	Kg.	-	270	100	-
Fluorescents	Administració portuària	Kg.	-	60	-	30
Esprais	Varador Clients	Kg.	-	40	-	-
Pols de fregat	Varador	Kg.	-	90	-	-
Restes d'hidrocarburs	Varador	Litres	-	100	200	-

ID.09 PRODUCCIÓ DE RESIDUS PERILLOSOS

Firma i segell del verificador

Es pot apreciar que la producció de residus perillosos s'ha reduït respecte al període anterior passant d'una quantitat total de 25.349 (Kg. /Lit.) a 21.585.

Si relacionem la producció de residus perillosos amb el nombre de transeünts, dins l'any 2006 s'haurien produït 2.92 (Kg. / Lit.) per transeünt mentre que al 2006 una quantitat de 2.49, reduint aquesta producció gairebé en mig Kg. per transeünt (437 grams).

ANY	2004	2005	2006
KG. LIT. R.P	28752	25349	21585
TRANSEÜNTS	8728	8660	8668
R.P./TRANS.	3,294225481	2,92713626	2,49019382

Firma i segell del verificador

7.4 CONSUM D'AIGUA

A continuació s'indiquen els valors dels consums més importants en relació amb la seva possible incidència mediambiental.

Es consideren: consum d'aigua, consum d'electricitat , consum de combustible, consum d'energia elèctrica, consum de gasoil a les dutxes i bugaderia, consum propi de gasoli B i benzina, consum de paper, de neteja i altres.

CONSUM D'AIGUA (Comptador 50 mm)	2005	2006	Diferencia
GENER	4469	6257	1788
FEBRER	4413	1695	-2718
MARÇ	3941	1690	-2251
ABRIL	6012	2764	-3248
MAIG	6012	5106	-906
JUNY	7915	5967	-1948
JULIOL	7732	7171	-561
AGOST	7587	7527	-60
SETEMBRE	10255	8336	-1919
OCTUBRE	6783	3994	-2789
NOVEMBRE	7090	4717	-2373
DESEMBRE	4964	2475	-2489
TOTAL (m³)	77173	57669	-19504

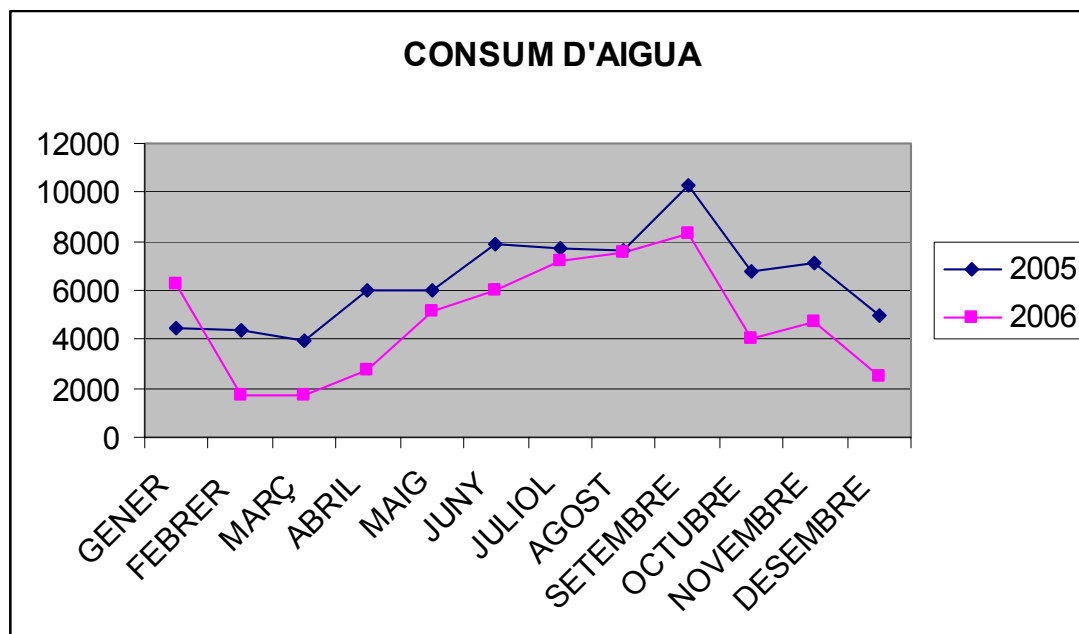
ID.04 CONSUM D'AIGUA

Durant l'any 2006 el consum d'Aigua d'Alcudiamar, s'ha reduït un 25,2%. Aquesta reducció, ha estat possible gràcies a la revisió periòdica (un cop cada dos dies) del comptador d'aigua, el que ha permès la detecció de les fuites d'aigua d'una manera molt més ràpida i eficaç.

Firma i segell del verificador

A més del control de les fuites, cal assenyalar que també ha contribuït a aquesta reducció el tríptic situat a l'entrada de cada pantalà, el que ha suposat una major sensibilització ambiental del client a l'hora d'emprar aquest recurs escàs.

El consum d'aigua reflectit durant el període 2006 respecte l'any 2005, s'ha reduït en 19 504 m³ (un 25%) Cal assenyalar que aquestes dades inclouen el consum del port, de l'Hotel a més de tots els comerços i restaurants. Els mesos on es veu un increment del consum d'aigua esta directament relacionada amb el nivell d'ocupació del port i de l'hotel. L'únic mes de 2006 que es pot apreciar un consum superior al de 2005 el trobem dins el mes de gener, les causes d'aquest consum excessiu varen ser degudes a una fuga que es va detectar al *Moll d'es patró*.



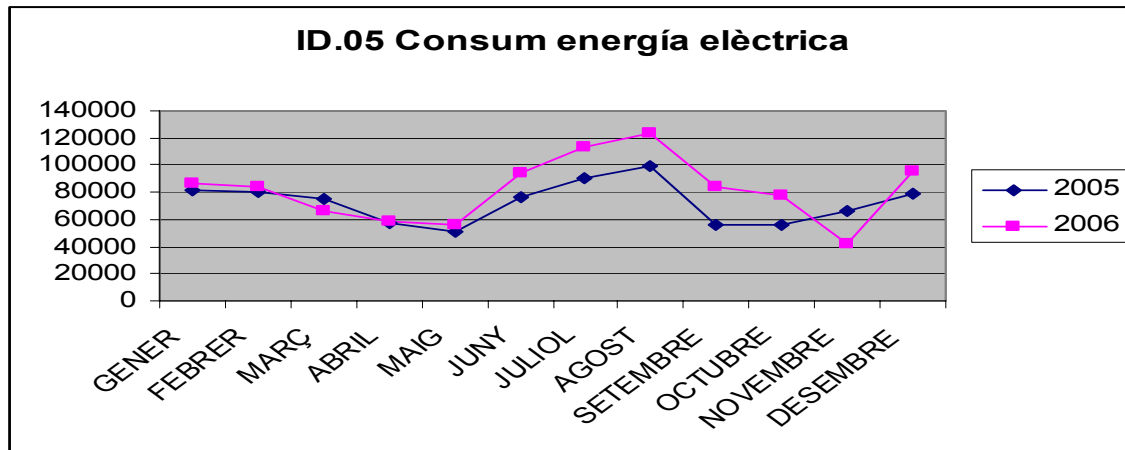
7.5 CONSUM D'ENERGIA ELÈCTRICA

CONSUM ELÈCTRIC (kWh)	2005	2006	Diferencia
GENER	81600	86040	4440
FEBRER	80160	84480	4320
MARÇ	75600	66240	-9360
ABRIL	57720	59040	1320
MAIG	51240	56160	4920
JUNY	76920	94200	17280
JULIOL	90240	113760	23520
AGOST	98640	123720	25080
SETEMBRE	56400	83760	27360
OCTUBRE	56400	78120	21720
NOVEMBRE	66480	42240	-24240
DESEMBRE	79080	95760	16680
TOTAL	870480	983520	113040

ID.05 CONSUM D'ENERGIA ELÈCTRICA

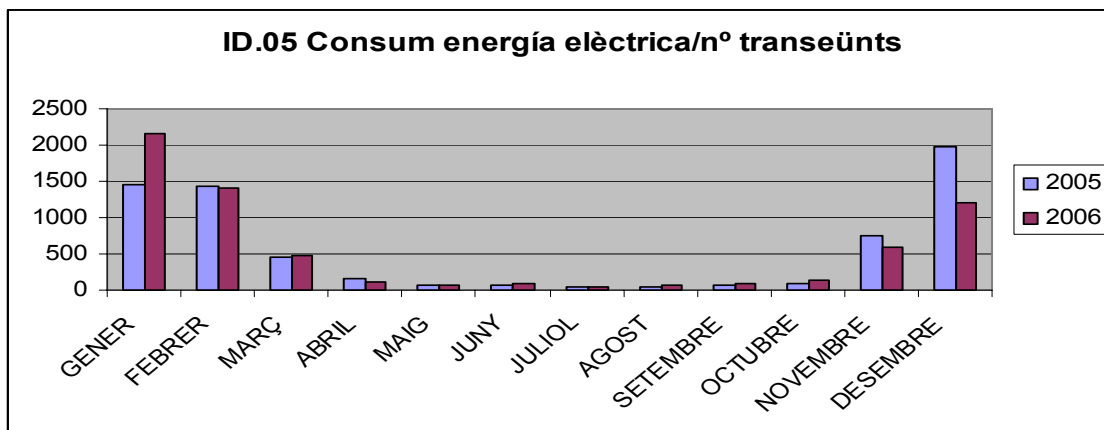
Les causes d'aquest lleuger ascens del consum d'electricitat han estat degudes a que les temperatures registrades durant l'any 2006 han estat molt més elevades que al període anterior. A més la ocupació del port ha estat més alta i sobretot menys estacional que a 2005, el que ha motivat aquesta ascens en el consum elèctric.

Firma i segell del verificador



A partir del mes de juny, el consum de 2006 comença a ser més elevat que al 2005, les causes, es resumeixen a continuació, a més si lliguem el consum amb el nombre de visites, podem veure que llevat el mes de gener i desembre, el consum s'ha mantingut estable:

- 06/06** Temperatura mitja més elevada que a 2005.
- 07/06** Temperatures extremadament altes i la ocupació diària va ser de mitja de 42 embarcacions diàries.
- 08/06** Ocupació durant tot el mes per damunt del 92%.
- 09/06** Ocupació del 90% i temperatures molt altes durant tot el mes.
- 10/06** Ocupació del 86.5% i temperatures molt altes tot el mes.
- 11/06** Temperatura molt agradable durant tot el mes; baixa el consum.
- 12/06** Ocupació per damunt del 76% (40 transeünts a 2005 i 80 a 2006).



ID.05/01 CONSUM D'ENERGIA ELÈCTRICA (TRANSEÜNTS)

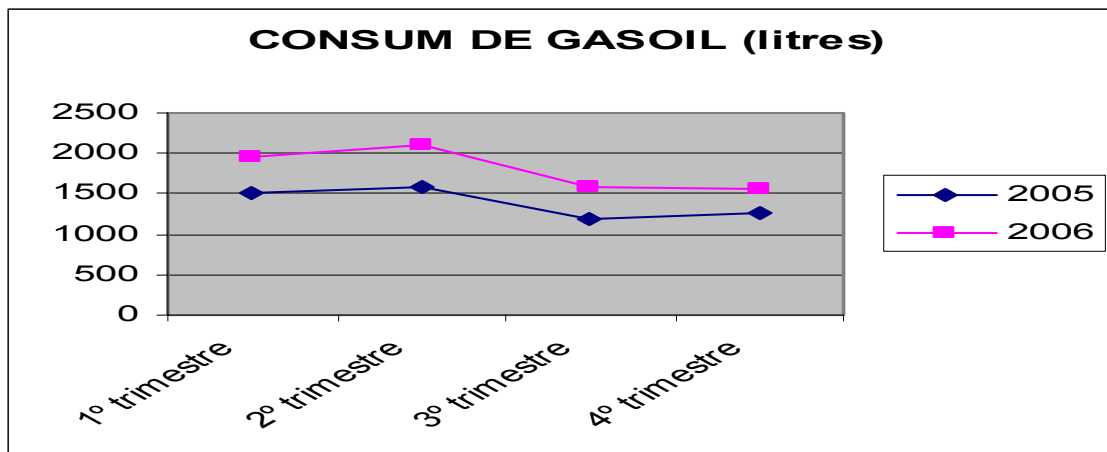
Firma i segell del verificador

7.6 CONSUM DE GASOIL DE LES DUTXES I BUGADERIA

Consum Gasoil	2005	2006	Diferencia
GEN - MAR	1514	1952	438
ABR - JUN	1579	2094	515
JUL - SET	1177	1596	419
OCT - DES	1260	1566	306
TOTAL	5530	7208	1678

ID.08 CONSUM DE GASOIL C

Durant el període de 2006 hi ha hagut un augment de 420 litres de mitja per trimestre. Les causes que han motivat aquest increment en el consum del gasoli destinat a les dutxes i a la bugaderia, a part de la major ocupació que s'ha donat durant aquest període, ha estat una averia a les plaques solars, la qual cosa ha motivat un major consum d'aquest recurs.



ANY	2005	2006
GASOIL	5530	7208
TRANSEÜNTS	8660	8668
R.P./TRANS.	0,63856813	0,83156437

Firma i segell del verificador

7.7 CONSUM PROPI DE GASOLEO-B I BENZINA

	2003	2004	2005	2006
CONSUM PROPI GASOLEO-B I BENZINA (Litres)	5375,17	3836,12	4837,63	5 492.78

ID.03 CONSUM PROPI DE GASOIL B I BENZINA

Durant el darrer període analitzat hi ha hagut un augment de 655 litres; un 13.5% de consum més que a 2005.

Aquest consum està molt lligat amb els moviments que efectua el Travelift 150, que és el vehicle que genera un major consum, per exemple al 2006, va tenir un consum de 2783,64, pràcticament un 50% del consum total. Durant l'any 2005 el seu consum va ser de 2468,51 (315 litres menys que a 2006).

A part del major moviment del Travelift, també ha determinat aquest increment de 655 litres la incorporació de dos vehicles nous, concretament, el Jeep i el Ford Ranger.

A continuació presentem una taula amb el consum de 2006 de cada vehicle i el consum total de cada mes:

Vehicle/maquina	Consum
Travelift 150	2783,64
Travelift 80	43,21
Grua 8 tn.	558,9
Seat Inca	573
Ford Ranger	176,64
Mad-Vac	511,46
Jeep	586,44
Derbi	23
Bote Alc.	209,99
Corta cesped	26,5
TOTAL	5492,78

Mesos 2006	Consum
Gener	305,21
Febrer	256,54
Març	460,16
Abril	1003,53
Maig	442,16
Juny	796,59
Juliol	433,84
Agost	607,24
Setembre	176,66
Octubre	546,2
Novembre	107,11
Desembre	357,63
TOTAL	5492,78

Firma i segell del verificador

7.8 CONSUM DE PAPER

	2004	2005	2006
PAQUETS (folis caixa 500)	162	216	225
TOTAL (folis)	81 300	108 000	112 500

ID.07 CONSUM DE PAPER

	2004	2005	2006
Folis	81300	108000	112500
Transeünts	8728	8660	8668
Folis/Trans.	9,31	12,47	12,97

Alcudiamar pren les següents mesures per tal de reduir el consum de paper;

- Utilització del correu electrònic per a comunicacions internes.
- Factures electròniques.
- Digitalització dels documents.
- Reutilització de paper per les dues cares.

El consum de paper, s'ha vist directament relacionat amb el volum de gestió que suporta Alcudiamar. Desde finals de 2005, col·labora amb la gestió de Marina Port de Castelló, i per tant, el consum de paper ha augmentat lleugerament dins el període de 2006. A més també ha contribuït a aquest lleuger augment de consum la presentació un concursos de Gijón i d'altres.

Firma i segell del verificador

7.9 CONSUMS DE PRODUCTES DE NETEJA I ALTRES.

PRODUCTES (kg o litres)	2004	2005	2006
Diesin CL Limp. Lejía Desinf. G-4L.	384	464	544
CN-20 (G-10) 1Kg.	112	40	132
Pervetro limpiacristales c/p 1L.	36	24	24
Lejía amarilla 5 litros	345	105	240
Amba limpiador-ambientador 1L.	36	24	48
Ad-limpiador amoniacal G5L 1L.	565	300	340
Suavin LC 70 G-50L. 1L	300	240	260
Diesin. Limp. Desinfect. (G-5) 1L.	40	20	40
Diesin cl. Limp.lejía desin 4L.	512	-	-
Botella amoniaco 1L.	15	-	-
Lejía ropa color 1L.	12	-	-
Spray Mofix 500cc.		10	20
Deter. Liq. Lavadoras L-20 G-5L.	140	40	20
Pronto Profesional 500cc.	12	12	
Henkal Prel-lav. Blan (25) 1Kg.	500	375	425
Sycel Cloral 30Kg.	90	60	0
Ambipur Spray 500 cc	-	-	6
Spray muebles Globbal GL 500cc	-	-	12
Ambientador Helsis 1l	-	-	54
Lejia Lavadora G-20L	-	-	60
TOTAL	3099	1714	2225

ID.06 CONSUM DE PRODUCTES QUÍMICS

El consum d'aquest tipus de productes, s'ha vist incrementat lleugerament per la major ocupació que hi ha hagut durant el 2006, està dins els marges habituals, si ens fixem al consum registrat l'any 2004, es pot observar una tendència a anar disminuint aquest tipus de productes químics per altres que no siguin nocius pel medi.

S'ha registrat el següent consum per transeünts:

Productes / transeünts	2004	2005	2006
Consum total p químics	3009	1654	2225
Transeünts totals	8728	8616	8668
Consum productes químics / transeünts	0,34	0,191968	0,256691

Firma i segell del verificador

	DECLARACIÓ MEDIAMBIENTAL 2006	Edició:06	21/02/2007
			Pàgina 41 de 41

**DATA DE LA VALIDACIÓ I VERIFICACIÓ I NOM I NOMBRE DE
L'ACREDITACIÓ DEL VERIFICADOR MEDI AMBIENTAL.**

Els canvis introduïts en la present declaració Medi Ambiental seran validats anualment, i el sistema serà sotmès a verificació cada tres anys.

SIGNATURES

Director

Coordinador Medi Ambiental

Verificat el sistema i validada la Declaració per:

Firma i segell del verificador