

P O R T **R** O S E S



Ajuntament de Roses

**SISTEMA DE GESTIÓ
AMBIENTAL A
PORT DE ROSES S.A.**

DECLARACIÓ AMBIENTAL 2007

Període avaluat: Octubre 2006 – Setembre 2007



Informació Validada

La informació específica a la qual s'atribueix el logotip ha estat validada d'acord amb l'EMAS

Signatura, data i segell Verificador

**TÜV Internacional Grup TÜV
Rheinland**

Acreditat per ENAC núm. ES-V-0010

Declaració Ambiental de Port de Roses S.A. d'acord amb el Reglament (CE) núm. 761/2001, del Parlament Europeu i del Consell, de 19 de març de 2001, pel qual es permet que les organitzacions s'adhereixin amb caràcter voluntari a un sistema comunitari de gestió i auditoria ambientals (EMAS)

<p>P O R T R O S E S</p>  <p>Ajuntament de Roses</p>	<p>DECLARACIÓ AMBIENTAL</p>	<p>Any: 2007 Actualització: 0</p>
<p>SGA A PORT DE ROSES S.A.</p>		

P O R T R O S E S  Ajuntament de Roses	DECLARACIÓ AMBIENTAL	Any: 2007 Actualització: 0
SGA A PORT DE ROSES S.A.		

0. ÍNDEX

1. INTRODUCCIÓ	4
2. DESCRIPCIÓ DE L'ORGANITZACIÓ	6
2.1. DADES GENERALS	6
2.2. EMPLAÇAMENT.....	6
2.3. GESTIÓ DE PORT DE ROSES S.A.	8
2.3.1. Serveis	8
2.3.2. Organització de l'empresa	11
2.3.3. Guardons.....	11
3. EL SISTEMA DE GESTIÓ AMBIENTAL	12
3.1. OBJECTE I ABAST DEL SGA.....	12
3.1.1. Objecte	12
3.1.2. Abast.....	12
3.2. LA POLÍTICA AMBIENTAL	13
3.3. ORGANITZACIÓ I ESTRUCTURA DEL SISTEMA DE GESTIÓ AMBIENTAL.....	15
3.4. DESCRIPCIÓ DEL SGA	15
4. ACOMPLIMENT AMBIENTAL DE PORT DE ROSES S.A.....	19
4.1. ANÀLISIS DE L'ACOMPLIMENT A TRAVÉS DELS INDICADORS AMBIENTALS	19
4.1.1. Volum d'ocupació i nombre d'estades.....	19
4.1.2. Consum d'aigua	20
4.1.3. Qualitat de les aigües de bany de les platges pròximes al port esportiu.....	21
4.1.4. Consum d'Energia.....	22
4.1.5. Generació de Residus.....	24
4.1.6. Consum de Matèries.....	26
4.1.7. Soroll.....	27

P O R T R O S E S  Ajuntament de Roses	DECLARACIÓ AMBIENTAL	Any: 2007 Actualització: 0
SGA A PORT DE ROSES S.A.		

4.1.8. Riscos Ambientals.....	27
4.1.9. Analítiques de les Aigües.....	28
4.1.10. Comportament ambiental de contractistes i proveïdors.....	29
4.2. ASPECTES AMBIENTALS RELACIONATS AMB LA GESTIÓ DEL PORT ESPORTIU.....	30
4.2.1. Metodologia d'avaluació del aspectes ambiental.....	30
4.2.2. Identificació i nivell de significació dels aspectes ambientals	32
4.2.3. Aspectes ambientals significatius.....	38
4.3. PROGRAMA DE MEDI AMBIENT	38
4.3.1. Compliment del Programa de Medi Ambient 2006-2007	38
4.3.2. Programa de Medi Ambient 2008.....	43
5. ACTUALITZACIÓ DE LA DECLARACIÓ AMBIENTAL.....	46
ANNEX: Plànol de l'àmbit del Sistema de Gestió Ambiental	47

<p>P O R T R O S E S</p>  <p>Ajuntament de Roses</p>	<p>DECLARACIÓ AMBIENTAL</p>	<p>Any: 2007 Actualització: 0</p>
<p>SGA A PORT DE ROSES S.A.</p>		

1. INTRODUCCIÓ

Port de Roses S.A. és conscient de la possible incidència ambiental de les seves activitats, de la importància de la protecció del Medi Ambient i de la preservació dels recursos naturals.

Per aconseguir aquests objectius, Port de Roses S.A. es compromet a la implantació i millora del Sistema de Gestió Ambiental basat en la *Norma Internacional ISO 14.001:2004* i en el *Reglament (CE) núm. 761/2001 del Parlament Europeu, de 19 de març de 2001 pel qual es permet que les organitzacions s'adhereixin amb caràcter voluntari a un sistema comunitari de gestió i auditoria ambientals (EMAS)*.

El present document, Declaració Ambiental, defineix la Política Ambiental adoptada per Port de Roses S.A. en la gestió del port esportiu, descriu breument el Sistema de Gestió Ambiental (SGA) implantat a l'empresa, així com els aspectes ambientals significatius i el comportament ambiental de la mateixa.

La gestió ambiental és el procés de reducció i minimització dels impactes ambientals que l'organització produeix en la gestió del port esportiu, a través del control dels aspectes de les seves operacions, que causen o poden causar, impactes en el medi ambient. En aquest sentit, el Sistema de Gestió Ambiental organitza els diferents recursos per assolir els objectius de millora continua de l'actuació i la gestió ambiental, establint processos, instruccions i infraestructures per tenir controlat i vetllar per a la reducció de l'impacte ambiental.

1.1. ANTECEDENTS AMBIENTALS A PORT DE ROSES S.A.

El port esportiu és una instal·lació de recent construcció (2002-2004). Durant aquesta construcció es va realitzar un seguiment ambiental de les obres i es va dotar aquesta

<p>P O R T R O S E S</p>  <p>Ajuntament de Roses</p>	<p>DECLARACIÓ AMBIENTAL</p>	<p>Any: 2007 Actualització: 0</p>
<p>SGA A PORT DE ROSES S.A.</p>		

instal·lació d'un seguit d'infraestructures ambientals, com una minideixalleria, un punt blau, dues estacions succionadores d'aigües residuals i una estació succionadora d'aigües i olis de sentina, entre altres.

Des de l'any 2004, any d'inauguració del port esportiu, Port de Roses està treballant en la sensibilització d'usuaris i amarristes a través d'una campanya informativa sota el nom de "Navega en verd i blau". En els tríptics d'aquesta campanya Port de Roses S.A. informa de les infraestructures que disposa el port per tal que els navegants gestionin correctament els residus, previnguin la contaminació. També anima a tots els amarristes a comprometre's a dur a terme un decàleg de bones pràctiques ambientals.

En la pàgina web de Port de Roses S.A. també es pot trobar un apartat de notícies dedicades al Medi Ambient.

P O R T R O S E S  Ajuntament de Roses	DECLARACIÓ AMBIENTAL	Any: 2007 Actualització: 0
SGA A PORT DE ROSES S.A.		

2. DESCRIPCIÓ DE L'ORGANITZACIÓ

2.1. DADES GENERALS

Les dades de Port de Roses S.A., empresa de capital íntegrament municipal, que té, com a àmbit funcional dels seus estatuts, la construcció, l'administració i l'explotació del port esportiu del municipi, són:

Raó social:	Port de Roses S.A.	
NIF:	A-17.292.590	
Telèfon:	972 15 44 12	Fax: 972 15 37 68
Correu electrònic:	info@portroses.com	Web: www.portroses.es
Persona de contacte:	Sr. Guerau Carrion i Ferrer	
Càrrec:	Director Gerent	
Adreça:	Av. de Rhode s/n	
Localitat:	Roses	CP: 17480

2.2. EMPLAÇAMENT

El Port de Roses està situat a la Costa Brava Nord, en el municipi de Roses, molt proper al Parc Natural del Cap de Creus i del Parc Natural dels Aiguamolls de l'Empordà.

Les dades tècniques de l'emplaçament són les següents:

Situació geogràfica:	42° 15,247 N i 03° 10,558 E
Veure plànol	Situat davant del nucli urbà de Roses, contigu a la platja de La Punta pel nord i el moll comercial pel sud.

<p>P O R T R O S E S</p>  <p>Ajuntament de Roses</p>	<p>DECLARACIÓ AMBIENTAL</p>	<p>Any: 2007 Actualització: 0</p>
<p>SGA A PORT DE ROSES S.A.</p>		

Dades tècniques:

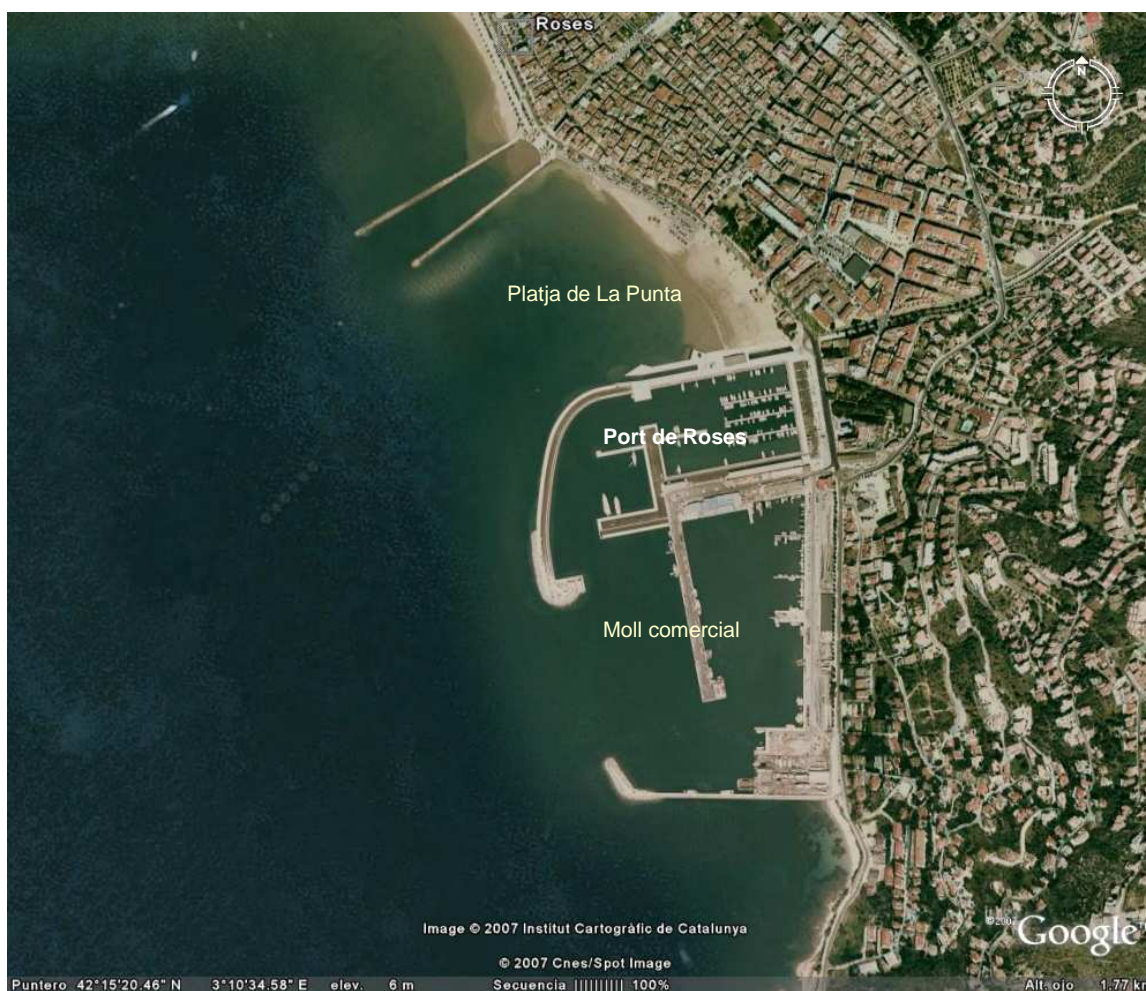
Amplada bocana: 70 m

Balisa vermella: 1 llàmpada 4 seg. 3 milles

Balisa verda: 2 llàmpades 7 seg. 1 milla

Calat: bocana: 9 m

port: 3 m – 6 m



P O R T R O S E S  Ajuntament de Roses	DECLARACIÓ AMBIENTAL	Any: 2007 Actualització: 0
SGA A PORT DE ROSES S.A.		

2.3. GESTIÓ DE PORT DE ROSES S.A.

Actualment Port de Roses S.A. gestiona un total de 485 amarratges de diverses dimensions, dels quals 374 són amarratges cedits d'ús privat (ACUP) i 111 amarratges d'ús públic tarifat (AUPT).

2.3.1. Serveis

Port de Roses S.A. desenvolupa diverses tasques i serveis en la gestió del port esportiu. Algunes d'aquestes feines són realitzades per personal propi de Port de Roses S.A. i altres són contractades a terceres empreses. Aquestes tasques i serveis són:

Servei	Gestió
Marineria	PORT DE ROSES S.A.
Recollida de residus i neteja de la dàrsena esportiva.	PORT DE ROSES S.A., ROSESNET, ECOPORT i CATOR
Recollida de residus sòlids flotants al litoral urbà de Roses.	PORT DE ROSES S.A.
Manteniment de la maquinària, vehicles i embarcacions pròpies.	PORT DE ROSES S.A. i tallers
Manteniment d'instal·lacions	
- Dàrsena esportiva	PORT DE ROSES S.A.
- Instal·lacions elèctriques	PORT DE ROSES S.A., F.PEREZ, SL
- Instal·lacions d'aigües residuals i de la xarxa de clavegueram	PORT DE ROSES S.A., ECOPORT i FLOW VACUUM SL
- Xarxa d'abastament d'aigua	PORT DE ROSES S.A. i F.PEREZ, SL
- Jardineria	PORT DE ROSES S.A. i Empresa especialitzada del sector
Utilització de la grua del moll comercial	PORT DE ROSES S.A.
Oficines	
- Administració	PORT DE ROSES S.A.
- Recepció i informació als usuaris	PORT DE ROSES S.A.
- Gestió dels amarradors	PORT DE ROSES S.A.
Neteja de les oficines i dels serveis	ELISENDA TORRES SL
Vigilància	PORT DE ROSES S.A.
Altres serveis: senyalització...	PORT DE ROSES S.A.

Taula 1: Gestió dels serveis al Port de Roses

Aquests serveis són es troben inclosos en el Sistema de Gestió Ambiental.

<p>P O R T R O S E S</p>  <p>Ajuntament de Roses</p>	<p>DECLARACIÓ AMBIENTAL</p>	<p>Any: 2007 Actualització: 0</p>
<p>SGA A PORT DE ROSES S.A.</p>		

Existeixen també diverses activitats (bars - restaurants, botigues, lloguer d'embarcacions, benzinera, Escola Municipal d'Esports Nàutics de Roses, etc.) que, tot i no formar part pròpiament del sistema, estan ubicades en el seu àmbit físic. Port de Roses S.A. vetlla pel seu comportament ambiental a través dels contractes de cessió i del seu control ambiental.

Port de Roses S.A. ha iniciat actuacions per tal de realitzar un control de l'acompliment ambiental de proveïdors i contractistes habituals i importants, entenent com a habituals i importants aquells amb els que es té una relació regular (més de 10 cops a l'any) i un contracte o lliurament de material per un import superior a 6.000 €. No obstant, Port de Roses S.A. decideix si un proveïdor o contractista és important o no per la capacitat que té d'influir en la seva gestió.

P O R T R O S E S  Ajuntament de Roses	DECLARACIÓ AMBIENTAL	Any: 2007 Actualització: 0
SGA A PORT DE ROSES S.A.		

Els serveis que Port de Roses S.A. ofereix als usuaris i clients del port esportiu són:

Serveis a les embarcacions	Moll d'espera Rampa vela lleugera Estació de combustible 24 h. Gel. Vigilància monitoritzada
Serveis generals a l'usuari:	Capitania Direcció i administració del Port Informació turística de serveis i meteorologia Comunicacions: telèfon, fax, internet, ràdio VHF Escola de Vela i Esports Nàutics Infermeria Sanitaris i dutxes Restaurant Aparcament
Serveis als amarratges:	Aigua Electricitat Internet ADSL Wi-fi
Serveis ambientals	Punt blau: recollida d'olis, hidrocarburs i residus especials "Illes ecològiques" i minideixalleria: recollida selectiva de vidre, paper i cartró Estació succionadora d'aigües negres i grises: recollida d'aigües brutes Estació succionadora d'aigües de sentina: recollida d'aigües hidrocarbures

Taula 2: Serveis que Port de Roses S.A. ofereix a usuaris i clients

P O R T R O S E S  Ajuntament de Roses	DECLARACIÓ AMBIENTAL	Any: 2007 Actualització: 0
SGA A PORT DE ROSES S.A.		

2.3.2. Organització de l'empresa

A continuació es mostra l'actual organització de l'empresa:

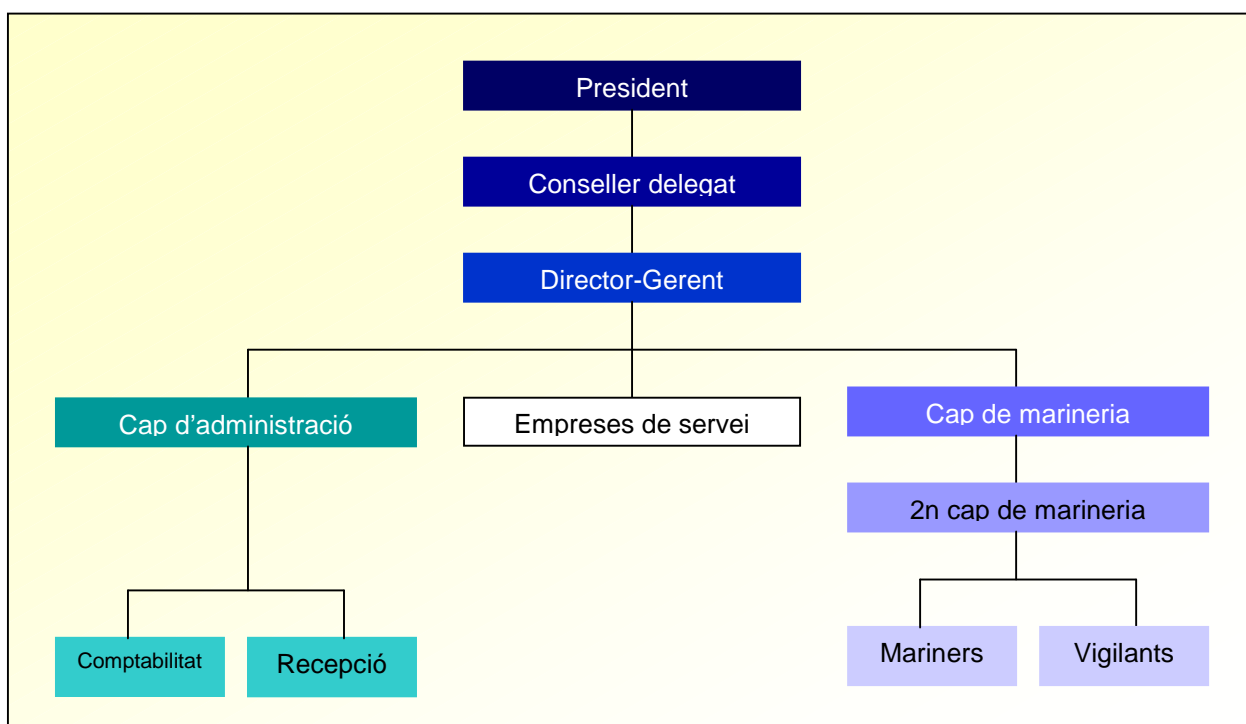


Diagrama 1: Organigrama de Port de Roses S.A.

Port de Roses S.A. té una plantilla de 18 treballadors. Aquesta xifra augmenta fins a 24 en la temporada d'estiu.

2.3.3. Guardons

Port de Roses S.A. ha rebut l'any 2006 y 2007 el guardó de la Bandera Blava.

<p>P O R T R O S E S</p>  <p>Ajuntament de Roses</p>	<p>DECLARACIÓ AMBIENTAL</p>	<p>Any: 2007 Actualització: 0</p>
<p>SGA A PORT DE ROSES S.A.</p>		

3. EL SISTEMA DE GESTIÓ AMBIENTAL

3.1. OBJECTE I ABAST DEL SGA

3.1.1. Objecte

L'objecte del Sistema de Gestió Ambiental és gestionar el port esportiu de manera respectuosa amb el medi ambient i que assegurí el compliment de la Política Ambiental.

3.1.2. Abast

L'abast físic del sistema és el port esportiu, en queda exclòs el Passeig Marítim i els seus accessos¹.

El Sistema de Gestió Ambiental abasta els serveis de:

- Marineria
- Oficines
- Recollida de residus de la dàrsena i residus del litoral
- Neteja i manteniment de les instal·lacions, maquinàries, vehicles i embarcacions pròpies
- Manteniment de la jardineria

En el Sistema de Gestió Ambiental també es troba inclòs el control que Port de Roses S.A. realitza de les activitats comercials (bars, restaurants, botigues...) com a gestor del port esportiu, degut que físicament es troben ubicades dins de l'àmbit del Sistema i dins de la concessió.

¹ Veure Annex I: Plànol de delimitació del Sistema de Gestió Ambiental

<p>P O R T R O S E S</p>  <p>Ajuntament de Roses</p>	<p>DECLARACIÓ AMBIENTAL</p>	<p>Any: 2007 Actualització: 0</p>
<p>SGA A PORT DE ROSES S.A.</p>		


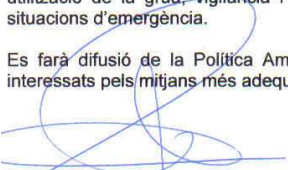
3.2. LA POLÍTICA AMBIENTAL

La Política Ambiental estableix els objectius i principis d'actuació de Port de Roses S.A. envers a l'acompliment ambiental. Per aquest motiu, la Política Ambiental és la base per a impulsar d'una manera activa la millora continua, així com per al desenvolupament d'objectius i programes concrets de millora ambiental, per a gestionar el port esportiu de manera respectuosa amb el medi ambient i minimitzar les incidències ambientals de llur gestió.

Aquest document esta disponible per al públic a l'edifici d'Administració Portuària exposada en el taulell d'informació ambiental, i a la pàgina web de Port de Roses S.A.

<p>PORT R OSES</p>  <p>Ajuntament de Roses</p>	<p>DECLARACIÓ AMBIENTAL</p>	<p>Any: 2007 Actualització: 0</p>
<p>SGA A PORT DE ROSES S.A.</p>		

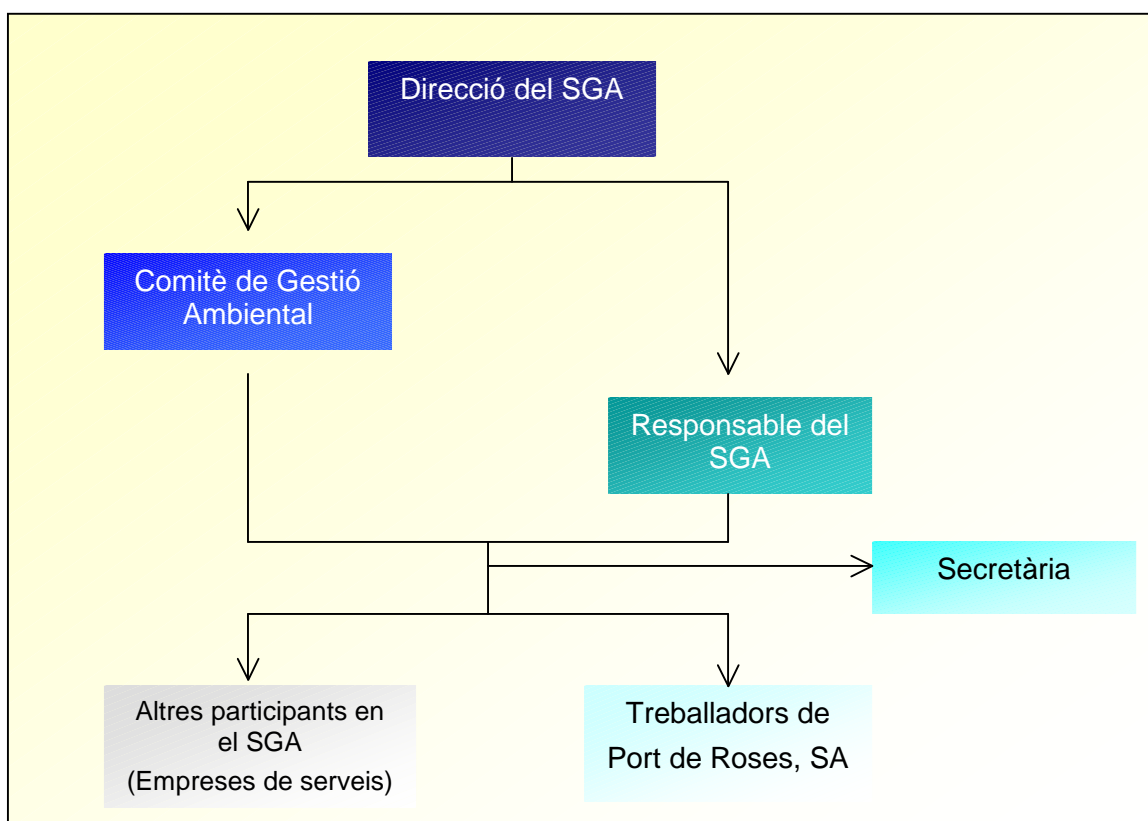
A continuació es presenta la Política Ambiental de Port de Roses S.A.

<div style="display: flex; justify-content: space-between; align-items: center;"> <div data-bbox="485 636 724 741" style="text-align: center;"> <p>PORT R OSES</p>  <p>Ajuntament de Roses</p> </div> <div data-bbox="948 636 1166 667" style="text-align: right;"> <p>Sistema de Gestió Ambiental a Port de Roses S.A.</p> </div> </div> <p style="text-align: center;">POLÍTICA AMBIENTAL DE PORT DE ROSES S.A.</p> <p>L'empresa PORT de ROSES S.A., de capital íntegrament municipal, té, com a àmbit funcional dels seus estatuts, la construcció, l'administració i l'explotació del port esportiu del municipi.</p> <p>PORT de ROSES S.A. és conscient de la possible incidència ambiental de les seves activitats, de la importància de la protecció del Medi Ambient i de la preservació dels recursos naturals.</p> <p>Per aquest motiu, PORT de ROSES S.A. es compromet a implantar i millorar el Sistema de Gestió Ambiental en l'àmbit de la seva organització i funcionament, a fi de gestionar el port esportiu de Roses de manera respectuosa amb el Medi Ambient. Per això, realitzarà una gestió d'aquest àmbit fonamentada en els següents criteris:</p> <ul style="list-style-type: none"> ➤ Compliment de la legislació ambiental vigent i altres requisits no legals als què PORT de ROSES S.A. se subscriu. ➤ Dotació dels recursos necessaris al Sistema de Gestió Ambiental per assegurar la millora contínua de caràcter ambiental, basada en: <ul style="list-style-type: none"> - Minimitzar els residus generats al port esportiu. - Potenciar l'ús racional de l'aigua potable en tots els usos i activitats que tenen lloc al port esportiu. - Promoure l'eficiència energètica en les instal·lacions i equipaments. - Reduir els impactes ambientals derivats de les aigües residuals generades. - Oferir uns serveis respectuosos amb el Medi Ambient. - Prevenir la contaminació en general. ➤ Establiment de plans de formació, de sensibilització i d'informació apropiats que assegurin que els empleats de PORT de ROSES S.A., així com els subcontractistes rellevants, estan informats i entenen la Política, els objectius i les obligacions de l'organització. També es destinaran esforços a realitzar campanyes de sensibilització i d'informació als amarristes del port esportiu. <p>Aquests criteris, actuacions i pràctiques del Sistema de Gestió Ambiental s'aplicaran en la gestió del port esportiu i es reflectiran en els objectius i fites anuals del Programa de Medi Ambient. Aquests seran mesurables i coherents amb la Política Ambiental i revisats per la Direcció competent.</p> <p>El contingut de la present Política Ambiental, s'aplicarà a totes les activitats, productes i serveis del port esportiu (marineria, recollida de residus i neteja de la dàrsena esportiva, recollida de residus sòlids flotants, manteniment de la maquinària, instal·lacions i jardineria, oficines – administració, recepció i informació als usuaris i gestió dels amarradors –, utilització de la grua, vigilància i altres serveis) en funcionament normal, anormal i en situacions d'emergència.</p> <p>Es farà difusió de la Política Ambiental i de la Declaració Ambiental anual als agents interessats pels mitjans més adequats en cada cas.</p> <div style="text-align: center;">  <p>Manel Escobar Yegua</p> <p>Conseller Delegat de Port de Roses S.A. Roses, 30 de juliol de 2007.</p> </div>

P O R T R O S E S  Ajuntament de Roses	DECLARACIÓ AMBIENTAL	Any: 2007 Actualització: 0
SGA A PORT DE ROSES S.A.		

3.3. ORGANITZACIÓ I ESTRUCTURA DEL SISTEMA DE GESTIÓ AMBIENTAL

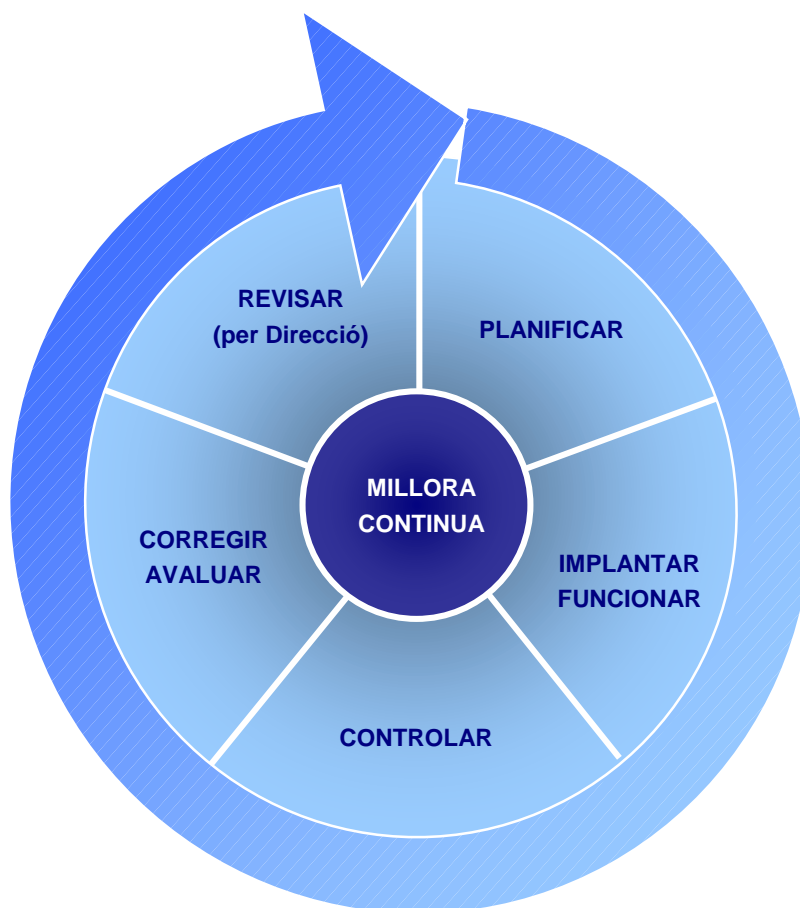
L'organització del SGA és la següent:



3.4. DESCRIPCIÓ DEL SGA

A continuació es mostra de manera esquemàtica el funcionament del Sistema de Gestió Ambiental implantat a Port de Roses S.A.

P O R T R O S E S  Ajuntament de Roses	DECLARACIÓ AMBIENTAL	Any: 2007 Actualització: 0
SGA A PORT DE ROSES S.A.		



La implantació del Sistema de Gestió Ambiental s'ha iniciat amb l'avaluació ambiental de la gestió del port esportiu. Aquest té l'objectiu de mostrar el grau de compliment ambiental i normatiu de l'empresa. Posteriorment, s'ha dut a terme la planificació del Sistema de Gestió ambiental. Durant aquesta etapa, s'ha elaborat la Política Ambiental, s'ha redactat la documentació i s'han programat actuacions ambientals (Programa de Medi Ambient anual) i sessions formatives (Pla de formació, informació i sensibilització). A continuació s'ha donat a conèixer, a tots els treballadors de Port de Roses S.A. i d'altres empreses que realitzen algun servei en les instal·lacions del port, la documentació, per tal que tots els serveis, processos i actuacions es realitzin segons les pautes establertes en la documentació.

<p>P O R T R O S E S</p>  <p>Ajuntament de Roses</p>	<p>DECLARACIÓ AMBIENTAL</p>	<p>Any: 2007 Actualització: 0</p>
<p>SGA A PORT DE ROSES S.A.</p>		

Durant tot el funcionament i implantació del Sistema es fa un control i seguiment continu del compliment de la documentació, dels requisits a complir, tant normatius com legals, i del comportament ambiental dels serveis.

Un cop l'any, i en finalitzar l'any del Sistema de Gestió Ambiental², s'avaluen tots els aspectes ambientals associats a la gestió del port, i es prenen, si són necessaris mesures per a controlar o reduir l'impacte ambiental i millorar ambientalment la gestió del port esportiu. També s'efectua/en l'auditoria/es corresponent/s. Un cop avaluat el Sistema, aquest és revisat per la Direcció i s'elabora el Programa de Medi Ambient pel següent període. D'aquesta manera es tanca el cercle de la millora contínua, que consisteix en anar millorant progressivament la gestió ambiental que es fa del port esportiu.

Els pilars en que es basa el Sistema de Gestió Ambiental a Port de Roses S.A. són:

- **Documentació:** aquesta pot ser:
 - **Documentació pública.** Formen part d'aquesta documentació la Política Ambiental de Port de Roses S.A. (la qual estableix els principis i les directrius a nivell ambiental de la gestió del port esportiu), i la Declaració Ambiental (el present document), que mostra l'acompliment ambiental de l'empresa gestora del port esportiu.
 - **Documentació interna.** Aquesta documentació està formada pel Manual de Medi Ambient, els Procediments i Instruccions. Aquests estableixen d'una manera genèrica o concreta (segons el tipus de documents) la sistemàtica per dur a terme un determinat servei o activitat. Aquesta documentació compleix amb els requisits establerts en la norma ISO 14.001 i el reglament EMAS. Els registres són documents que pretenen demostrar el grau de compliment dels requisits del Sistema i del Programa de Medi Ambient.

- **Comunicació.** El Sistema de Gestió estableix mecanismes per a controlar i transmetre la informació relacionada amb aquest i amb el medi ambient, tant

² Any del SGA: d'octubre a setembre

<p>P O R T R O S E S</p>  <p>Ajuntament de Roses</p>	<p>DECLARACIÓ AMBIENTAL</p>	<p>Any: 2007 Actualització: 0</p>
<p>SGA A PORT DE ROSES S.A.</p>		

dins ([comunicació interna](#)) com fora ([comunicació externa](#)) del SGA i de l'empresa. L'empresa també ha establert un canals de queixes i suggeriments als quals es pot adreçar qualsevol persona relacionada amb el port esportiu i la seves activitats.

- **Formació.** El Sistema també preveu mecanismes de detecció tant de les necessitats específiques de [formació](#) dels treballadors de l'empresa com de [campanyes informatives](#) i de [sensibilització](#) als usuaris del port.
- **Control dels aspectes ambientals.** Un dels pilars més importants en el Sistema de Gestió Ambiental és el control dels aspectes ambientals (consum recursos, generació de residus...) associats als serveis que Port de Roses S.A. gestiona en el port esportiu. Aquest control es fa a través del compliment de registres i partes de treball, els quals, posteriorment, són revisats. També es realitza la verificació dels aparells utilitzats per a mesurar el consum de recursos.
- **Millora del comportament ambiental.** Tota la planificació, execució, revisió, control i avaluació dels serveis, processos i activitats que Port de Roses S.A. gestiona, permet l'elaboració del Programa de Medi Ambient. Aquest Programa, que es desenvolupa ala seva vegada en objectius i fites, farà que aquesta gestió millori any rere any.

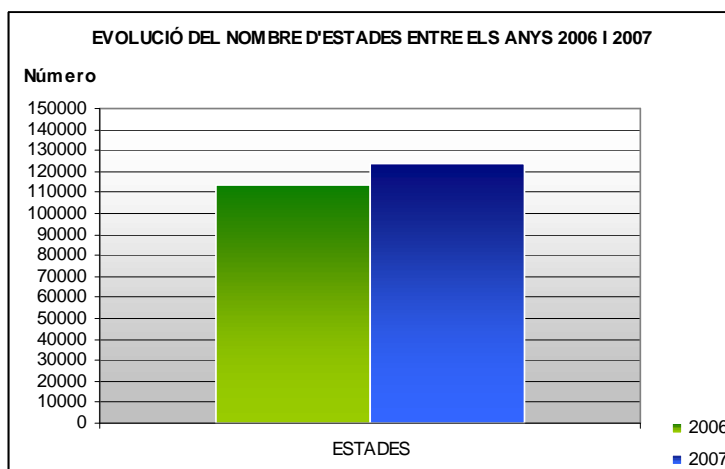
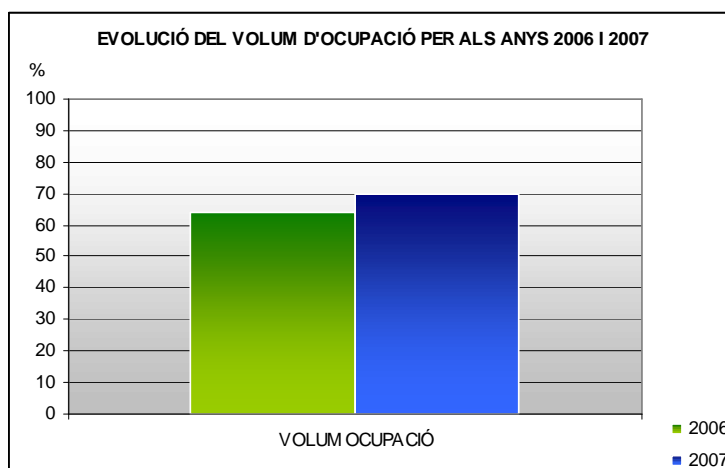
P O R T R O S E S  Ajuntament de Roses	DECLARACIÓ AMBIENTAL	Any: 2007 Actualització: 0
SGA A PORT DE ROSES S.A.		

4. ACOMPLIMENT AMBIENTAL DE PORT DE ROSES S.A.

4.1. ANÀLISIS DE L'ACOMPLIMENT A TRAVÉS DELS INDICADORS AMBIENTALS ³

4.1.1. Volum d'ocupació i nombre d'estades

Indicador	Unitat	Any	
		2006	2007
Estades	Nombre	113.184	123.893
Volum d'ocupació	%	63,84	69,95



³ Any 2006, Període: Octubre 2005/Setembre 2006
 Any 2007, Període : Octubre 2006/Setembre 2007

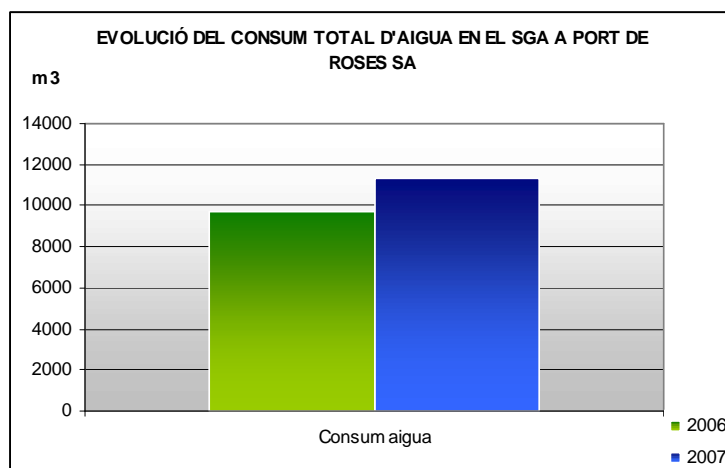
P O R T R O S E S  Ajuntament de Roses	DECLARACIÓ AMBIENTAL	Any: 2007 Actualització: 0
SGA A PORT DE ROSES S.A.		

Tal i com es pot observar en els anteriors gràfics i en la taula, el nombre d'estades i el volum d'ocupació ha augmentat significativament.

4.1.2. Consum d'aigua

Indicador		Unitat	Any	
			2006	2007
Consum Global d'aigua en el SGA	Total	m ³ /any	9.674	11.291
	Per estada	litres/(any-estada)	85,47	91,13
Consum d'aigua en els serveis sanitaris (+ EMEN + Benzinera) ⁴	Parcial	m ³ /any	SD	SD
	Per estada	litres/(any-estada)	SD	SD
Consum d'aigua en la jardineria	Parcial	m ³ /any	SD	413,637
	Per superfície	m ³ /(any·m ²)	SD	0,857
Consum d'aigua de les embarcacions a partir de 14 m d'eslora	Parcial	m ³ /any	SD	1.924,556
Restaurants		m ³ /any	SD	1.480,451
Percentatge de dutxes, sanitaris i lavabos amb sistema d'estalvi ⁵		%	37	37

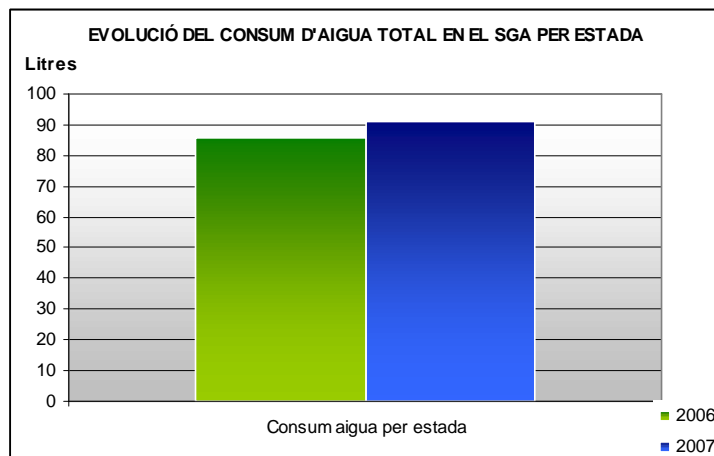
SD: sense dades



⁴ En aquest indicador s'inclou el consum de l'Escola Municipal d'Esports Nàutics i la benzinera

⁵ Sistemes d'estalvi tipus airejadors, reductors de cabals...

P O R T R O S E S  Ajuntament de Roses	DECLARACIÓ AMBIENTAL	Any: 2007 Actualització: 0
SGA A PORT DE ROSES S.A.		



Com es pot observar a l'anterior taula, el consum d'aigua total del Sistema augmenta gairebé en un 17%, no obstant, aquesta xifra no és prou indicativa, ja que també ha augmentat el nombre total d'estades. La dada que ens dona una informació rellevant és el consum d'aigua total en el Sistema pel nombre d'estades. Aquesta dada ha augmentat un 6,6 % respecte l'any anterior. Una possible causa podria ser la climatologia. Durant l'hivern passat es van detectar més quantitats de sorra transportada pel vent. Això pot haver provocat la necessitat de netejar amb més freqüència les embarcacions i, com a conseqüència, un augment del consum d'aigua.

4.1.3. Qualitat de les aigües de bany de les platges pròximes al port esportiu

Indicador	Unitat	Any	
		2006	2007
Qualitat de les aigües de bany de la platja de La Punta	% de control amb qualitat moderada o inferior	0	0
Qualitat de les aigües de bany de la platja dels Palangrers	% de control amb qualitat moderada o inferior	0	0

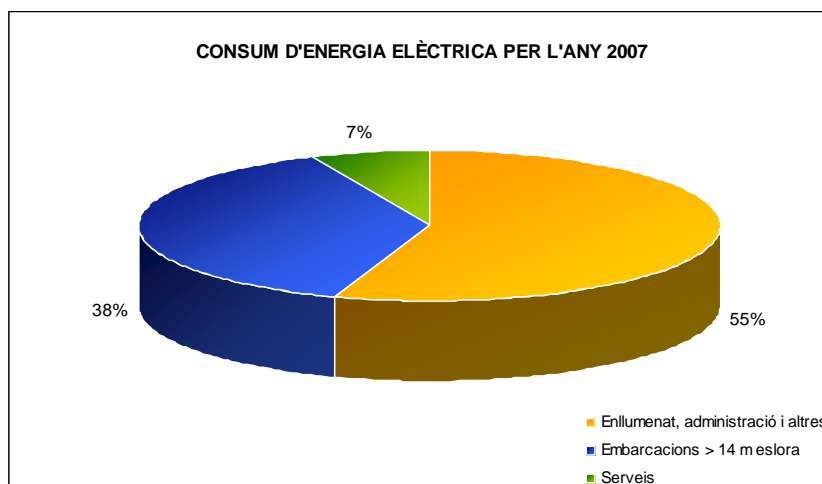
La qualitat d'aquestes aigües ha estat qualificada per l'ACA com a bona o molt bona. Així doncs, la presència del port no ha influït en la qualitat de les aigües d'aquestes platges.

P O R T R O S E S  Ajuntament de Roses	DECLARACIÓ AMBIENTAL	Any: 2007 Actualització: 0
SGA A PORT DE ROSES S.A.		

4.1.4. Consum d'Energia

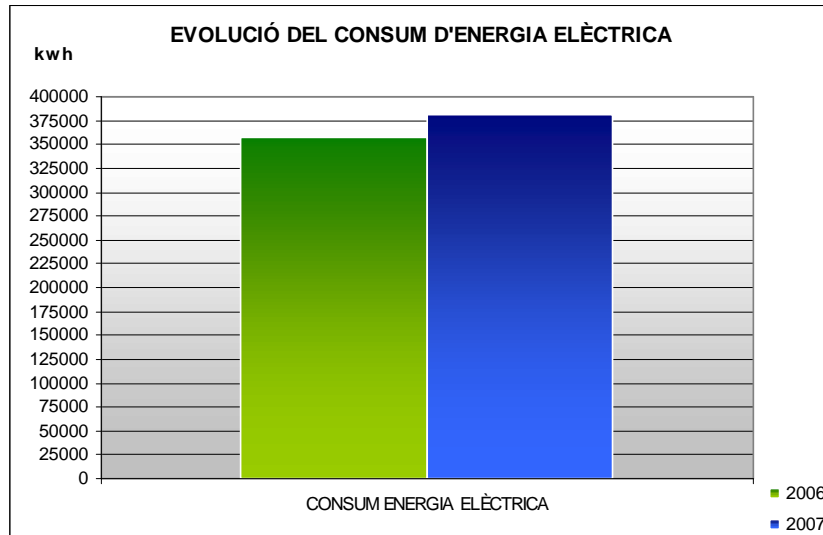
Indicador	Unitat	Any		
		2006	2007	
Consum d'energia elèctrica	Enllumenat i edifici de l'administració portuària i altres	Kwh/any	SD	210.790
	Embarcacions a partir de 14 m d'eslora	Kwh/any	SD	144.643
	Serveis (+ EMEN + Benzinera) ⁶	Kwh/any	SD	25.238
	Total del SGA	Kwh/any	357.006	380.671
	Total del SGA per estada	Kwh/(any-estada)	3,15	3,07
Consum de combustibles de	Embarcacions pròpies	l/any	SD	1.782
	Vehicles propis	l/any	SD	2.739
	Grup electrogen	l/any	SD	169
	Gasoil	l/any	SD	2.666
	Benzina	l/any	SD	2.024
Consum de gas ⁷ propà	Serveis de l'edifici comercial	m ³ /any	SD	1.267
	Serveis Escola municipal d'esports nàutics	m ³ /any	SD	2.153
	Serveis del dic d'abric	m ³ /any	429,80	307
	total	m ³ /any	SD	3.727

SD: Sense dades

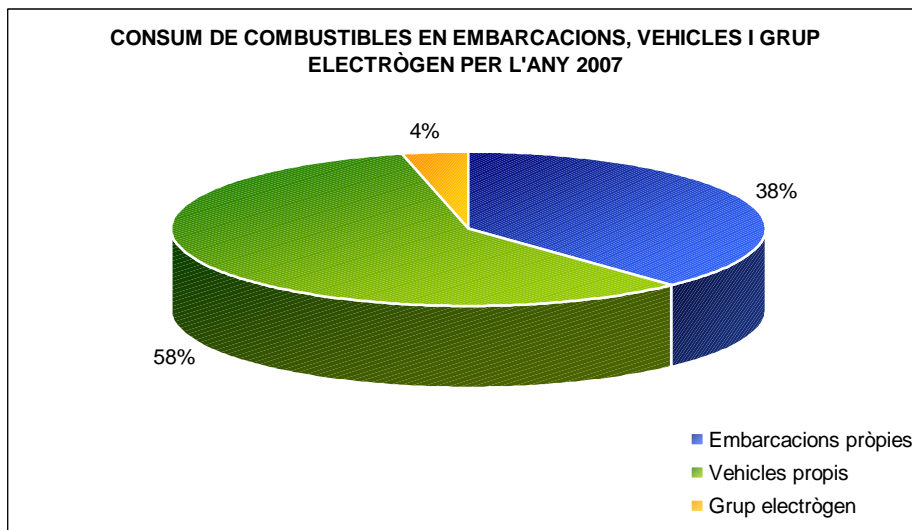


⁶ En aquest indicador s'inclou el consum de l'Escola Municipal d'Esports Nàutics (EMEN) i la benzinera

⁷ El gas consumit en el SGA es correspon a gas canalitzat, pels serveis de l'edifici comercial i de l'EMEN, i a gas en ampolles pels serveis del dic d'abric.



En el gràfic anterior es pot observar un lleuger augment (6,6%) del consum d'energia total en el SGA. No obstant, si es compara el consum total d'energia elèctrica del SGA per estada entre els dos anys, aquest indicador ha disminuït lleugerament. Per tant una causa de l'augment del consum d'energia elèctrica en el conjunt del SGA ha estat l'augment del nombre d'estades.



P O R T R O S E S  Ajuntament de Roses	DECLARACIÓ AMBIENTAL	Any: 2007 Actualització: 0
SGA A PORT DE ROSES S.A.		

El consum de gas en els serveis del dic d'abric és bastant inferior que en els altres serveis degut que els usuaris d'aquests serveis són sobretot amarristes que estan en el port de pas, el nombre del qual disminueix considerablement fora de la temporada alta.

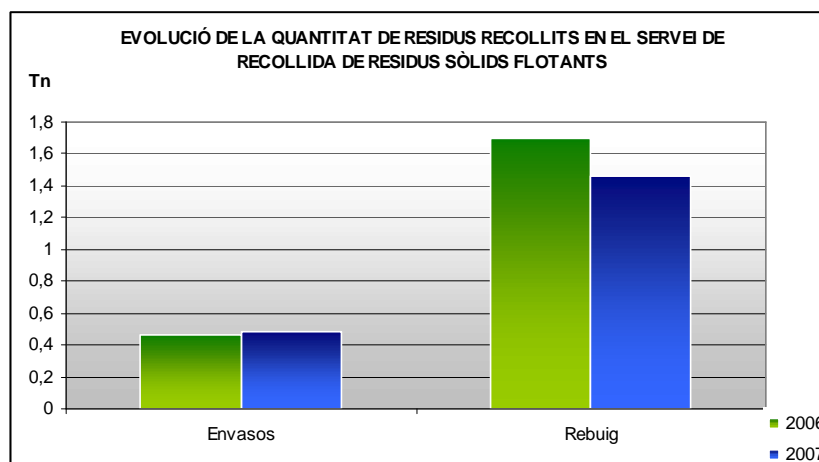
4.1.5. Generació de Residus

a) residus no especials

Indicador		Unitat	Any	
			2006	2007
Recollida de residus sòlids flotants al litoral urbà de Roses	Envasos	tn/any	0,467	0,485
	Rebuig	tn/any	1,702	1,465
	Total	tn/any	2,169	1,950
Residus punts de recollida (illes ecològiques – usuaris) i neteja de la dàrsena ⁸	Envasos	tn/any	SD	1,380
	Paper-cartró	tn/any	SD	2,090
	Vidre	tn/any	SD	3,402
	Rebuig	tn/any	SD	62,309
	Total	tn/any	SD	69,181
Residus manteniment de la jardineria ⁸	Restes de poda	tn/any	SD	0,728
	% valoritzable	%	SD	100%

SD: Sense dades

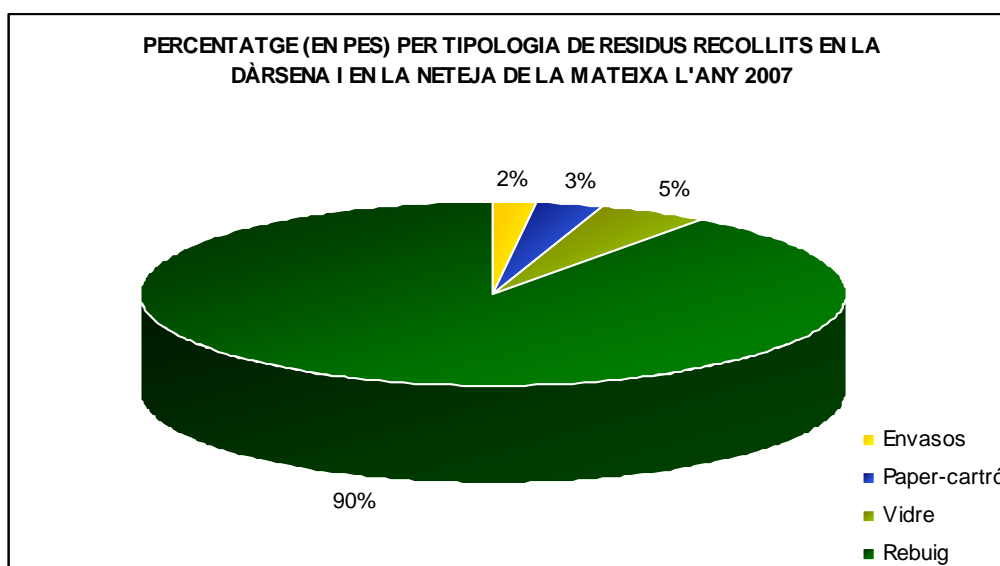
Les restes de poda, les quals provenen del manteniment de la jardineria del port, són transportades fins a la Deixalleria municipal per a la seva posterior valorització.



⁸ Dades disponibles: període Desembre 2006 – Setembre 2007

P O R T R O S E S  Ajuntament de Roses	DECLARACIÓ AMBIENTAL	Any: 2007 Actualització: 0
SGA A PORT DE ROSES S.A.		

Els envasos recollits en el Servei de recollida de residus sòlids flotants són dipositats en els contenidors corresponents a aquesta fracció en el punt verd del port esportiu. El volum de residus recollits en aquest servei ha disminuït significativament. Una de les possibles causes podria ser la presència d'un nombre inferior d'embarcacions forasteres al port pesquer durant la temporada 2007.



Tal i com es pot observar en el gràfic anterior, en els punts de recollida de residus distribuïts en la dàrsena esportiva es recull un percentatge molt elevat de rebuig. Això es deu, en gran part, a una mala selecció en origen, per part dels amarristes, dels residus dipositats en aquests punts.

Els residus no especials que no són portats a la Deixalleria municipal són recollits per l'empresa Rosesnet (encarregada de la recollida d'aquests residus a la resta del municipi), excepte la fracció del vidre, la qual és recollida per la l'empresa especialitzada del sector, Santos Jorge.

P O R T R O S E S  Ajuntament de Roses	DECLARACIÓ AMBIENTAL	Any: 2007 Actualització: 0
SGA A PORT DE ROSES S.A.		

b) residus especials

Indicador	Unitat	Any	
		2006	2007
Olis minerals usats	l/any	1000	2000
Bateries	unitats	23	5
Làmpades/Bombetes	Unitats	SD	9
Fluorescents	Unitats	SD	0
Envasos plàstics contaminats	litres	465	1000
Draps contaminats	litres	SD	SD
Filtres d'oli	litres	SD	200
Piles	Kg	SD	15
Ànodes de sacrifici	Kg	SD	0
Tóners i cartutxos d'impressió	Unitats	SD	3
Extintors	Unitats	SD	0
Aigües Hidrocarburades	litres	200	400

Tots els residus especials esmentats anteriorment són dipositats en el punt blau del port esportiu. Els olis minerals usats són recollits per l'empresa autoritzada Cator. La resta de residus especials són transportats fins a les plantes de tractament corresponents per l'empresa especialitzada i autoritzada del sector Ecoport.

4.1.6. Consum de Matèries

Indicador		Unitat	Any	
			2006	2007
Recollida de residus i neteja de la dàrsena	Bosses	Unitats	SD	6.600
Manteniment d'instal·lacions	Caps	Metres	SD	1.909
	Llaunes d'oli de fusta	Unitats	SD	0
	Làmpades	unitat	SD	78
Jardineria	Adob	litres	SD	0
	Fitosanitaris	litres	SD	250
Neteja serveis i oficines	Desinfectants	Unitats	SD	SD
Oficines	Paper	Paquet 500 Din A4	SD	160
	Tóners i cartutxos d'impressió	Unitats	SD	3
Productes consumits amb classificació de tòxics		tipus	SD	Fitosanitaris
Productes consumits amb algun distintiu ecològic, amb certificats ambiental o reciclat		tipus	SD	Paper reciclat

SD: sense dades

P O R T R O S E S  Ajuntament de Roses	DECLARACIÓ AMBIENTAL	Any: 2007 Actualització: 0
SGA A PORT DE ROSES S.A.		

4.1.7. Soroll

Indicador	Unitat	Any	
		2006	2007
Nombre de denúncies o avisos dels vigilants per soroll relacionats amb els serveis o amb els amarristes	Nombre	0	0

4.1.8. Riscos Ambientals

Indicador	Unitat	Any	
		2006	2007
Nombre de vegades que s'ha activat el Pla per a fer front situacions d'emergència (total)	Nombre	0	1
Nombre de vegades que s'ha activat el Pla d'emergències per a fer situacions d'incendis a terra	Nombre	0	0
Nombre de vegades que s'ha activat el Pla d'emergències per a fer situacions d'incendis a embarcacions	Nombre	0	0
Nombre de vegades que s'ha activat el Pla d'emergències per a fer situacions de vessaments i/o fuites a l'aigua de combustibles i altres productes contaminants	Nombre	0	1
Nombre de vegades que s'ha activat el Pla d'emergències per altres causes	Nombre	0	0

Durant l'any 2007 s'ha activat una vegada el pla d'emergències degut a la presència d'una gran taca (gairebé la meitat del mirall d'aigua del port esportiu) d'hidrocarburs (gasoil) procedent del port pesquer. L'actuació del personal del Port de Roses S.A. va ésser la dissolució de la taca amb un producte específic, aplicat mitjançant un dispositiu instal·lat a la embarcació Pelíkan.

P O R T R O S E S  Ajuntament de Roses	DECLARACIÓ AMBIENTAL	Any: 2007 Actualització: 0
SGA A PORT DE ROSES S.A.		

4.1.9. Analítiques de les Aigües

Indicador	Unitat	Límit legal ⁹	Any		
			2006	2007	
Aigües abocades a la xarxa de sanejament ¹⁰	Temperatura	°C	40	-	25
	pH a 20°		6-10	-	7,61
	Matèria en suspensió	mg/l	750	-	330
	DQO decantada	mgO ₂ /l	1.500	-	416
	Matèries inhibidores	Equitox	25	-	23
	Salinitat	µS/cm	6.000	-	1,18
	Nitrogen Kjeldahl	mg/l N	90	-	73
	Fòsfor total	mg/l P	50	-	8,60
	Sulfurs lliures	mg/l S ²⁻	0,3	-	0,19
	Sulfurs totals	mg/l S ²⁻	1	-	0,66
	Clorurs	mg/l Cl ⁻	2.500	-	150
	Coure	mg/l Cu	3	-	0,07
	Hidrocarburs derivats del petroli (TPH)	mg/l	15	-	14,5
	Olis i greixos	mg/l	250		15,5

Cap dels paràmetres analitzats en les aigües abocades a la xarxa de sanejament es troben per sobre les límits establerts legalment. Aquestes analítiques les realitza Ecoport, juntament amb l'Associació Nereo, en laboratoris homologats i acreditats segons les normes establertes a tals efectes.

⁹ Límit legal establert per l'abocament a la xarxa de clavegueram pública.

¹⁰ Les aigües abocades a la xarxa de sanejament provenen de : Sanitaris, Escola Municipal d'Esports Nàutics, locals comercials i restaurants, estacions succionadores d'aigües negres d'embarcacions, sortida del separador d'hidrocarburs)

P O R T R O S E S  Ajuntament de Roses	DECLARACIÓ AMBIENTAL	Any: 2007 Actualització: 0
SGA A PORT DE ROSES S.A.		

4.1.10. Comportament ambiental de contractistes i proveïdors

Indicador	Unitat	Any	
		2006	2007
Nombre de contractistes habituals	Nombre	8	8
Nombre de contractistes habituals i importants	Nombre	5	5
Nombre de contractistes habituals i importants amb una política ambiental aprovada	Nombre	1	4
Nombre de contractistes habituals i importants amb un Sistema de Gestió Ambiental implantat	Nombre	0	1
Nombre de proveïdors habituals	Nombre	4	4
Nombre de proveïdors habituals i importants	Nombre	2	2
Nombre de proveïdors habituals i importants amb una política ambiental aprovada	Nombre	0	1
Nombre de proveïdors habituals i importants amb un Sistema de Gestió Ambiental implantat	Nombre	0	0

S'entén per contractistes o proveïdors importants i habituals, aquells amb els que es té una relació de més de 10 operacions/any i un contracte superior a 6.000 € o que lliuren material per un import superior a 6.000 €. No obstant, es podran incloure o excloure d'aquest grup, aquells contractistes o proveïdors sobre els quals Port de Roses S.A. té o no, una incidència sobre la gestió de la l'activitat que fa el contractista o proveïdor en el port esportiu.

<p>P O R T R O S E S</p>  <p>Ajuntament de Roses</p>	<p>DECLARACIÓ AMBIENTAL</p>	<p>Any: 2007 Actualització: 0</p>
<p>SGA A PORT DE ROSES S.A.</p>		

4.2. ASPECTES AMBIENTALS RELACIONATS AMB LA GESTIÓ DEL PORT ESPORTIU

S'entén per **Aspecte ambiental** aquell element de les instal·lacions, equips, activitats, productes o serveis d'una organització que pugui tenir conseqüències per al medi ambient.

Periòdicament, el Responsable del SGA identifica i avalua els Aspectes ambientals associats a la gestió del port esportiu. Aquest aspectes es troben relacionats amb els serveis que Port de Roses S.A. desenvolupa i amb el comportament dels usuaris del port (per exemple, el consum d'aigua o la generació de residus).

Aquesta identificació té en compte tant els **aspectes ambientals directes** (aquells sobre els que Port de Roses S.A. té plena capacitat d'influència), com els **aspectes ambientals indirectes** (aquells sobre les que l'empresa incideix indirectament). En la identificació i avaluació es diferencien els aspectes derivats de **situacions normals**, i aquells que tenen lloc en **situacions d'emergència**.

4.2.1. Metodologia d'avaluació del aspectes ambiental

En la metodologia utilitzada en l'avaluació dels aspectes ambientals es tenen en compte la **magnitud** o **probabilitat d'ocurrència**, la **importància** i les **mesures correctores i/o preventives** que s'han aplicat aquell any a un aspecte determinat. Els dos primers paràmetre es multipliquen entre ells, mentre que l'últim es multiplica a la seva vegada per un factor de correcció, i el resultat obtingut resta al producte dels primers. El resultat final de les operacions serà la **Significància S** (Importància) de l'Aspecte Ambiental.

- La **magnitud** i la **importància** s'estableixen per aquells aspectes, tant directes com indirectes, identificats en **condicions normals**. La magnitud mesura la quantitat o volum generat, consumit o emès, o bé la

<p>P O R T R O S E S</p>  <p>Ajuntament de Roses</p>	<p>DECLARACIÓ AMBIENTAL</p>	<p>Any: 2007 Actualització: 0</p>
<p>SGA A PORT DE ROSES S.A.</p>		

freqüència. La importància indica les conseqüències que pot tenir aquell aspecte sobre el medi ambient.

- Els aspectes ambientals identificats en **situacions d'emergència** es mesuren en **probabilitat d'ocurrència** (magnitud) i **importància**.

Cada un dels criteris es puntua entre 1 i 3. Per tant, el nivell de Significació variarà entre 1 i 9, podent-se donar casos singulars que estiguin per sota d'1. Al valor obtingut se li assigna el nivell de significació següent:

<p>Nivell de significació</p>	
<p>$S \leq 1$</p>	<p>Baix</p>
<p>$1 < S \leq 2$</p>	<p>Mig</p>
<p>≥ 2</p>	<p>Alt</p>

Port de Roses S.A. estableix que els aspectes ambientals amb un nivell de **significació alta** seran els **aspectes ambientals significatius**.

Els principals **impactes** associats als aspectes ambientals són :

- L'augment de generació o mala selecció de residus no especials comporta un increment de despeses en el procés de valorització (residus valoritzables) tals com el consum energètic, i/o una ocupació d'espai en els abocadors (rebuig).
- L'augment de generació de residus especials comporta dificultats en el seu transport, tractament i/o eliminació.
- Un increment del consum de recursos no renovables porta associat una disminució de la disponibilitat futura d'aquests, així com emissions atmosfèriques, fruit de la seva producció i/o de la seva utilització, les quals estan relacionades directament amb el canvi climàtic.
- La contaminació acústica, sorolls i vibracions, comporta una disminució de la qualitat ambiental i pot provocar efectes nocius sobre la salut de les persones.

<p>P O R T R O S E S</p>  <p>Ajuntament de Roses</p>	<p>DECLARACIÓ AMBIENTAL</p>	<p>Any: 2007 Actualització: 0</p>
<p>SGA A PORT DE ROSES S.A.</p>		

- Els vessaments d'aigües residuals o aigües hidrocarbures comporta una contaminació de les aigües marines i del fons marí, provocant efectes nocius sobre les espècies tan animals com vegetals, afectant d'aquesta manera la biodiversitat marina.
- Un comportament ambiental inadequat de contractistes i proveïdors pot estar associat a un increment de la generació de residus, una mala selecció d'aquests, un augment del consum de recursos no renovables, producció de sorolls, contaminació de les aigües. . .

4.2.2. Identificació i nivell de significació dels aspectes ambientals

P O R T R O S E S  Ajuntament de Roses	DECLARACIÓ AMBIENTAL	Any: 2007 Actualització: 0
SGA A PORT DE ROSES S.A.		

ASPECTE AMBIENTAL	TIPUS	SITUACIÓ	DESCRIPCIÓ	SIGNIFICÀNCIA
Consum d'aigua	Directe	Normal	En els diferents usos que tenen lloc en el port esportiu (amarristes, serveis, manteniment de la jardineria, concessionaris...) s'han consumit un total de 11.291 m ³ , xifra superior a la de l'any anterior 9.674 m ³ . No obstant, la dada de referència per comparar el consum d'aquest recurs, d'un any a l'altre, és el consum total d'aigua en el SGA dividit pel nombre d'estades. Aquest indicador ha augmentat un 6.6% respecte l'any 2006. Actualment, però, no es disposen de dades del consum d'aigua per a cada un dels usos. Enguany s'han posat a disposició dels usuaris del port esportiu unes pistoles reguladores de pressió i tall d'aigua per a les mànegues de subministrament d'aigua a les embarcacions. Gran part d'aquesta aigua és utilitzada pels amarristes per netejar les seves embarcacions. També s'ha fet una campanya per a fomentar l'ús racional de l'aigua entre els usuaris del port, i s'han instal·lats comptadors en el reg de la jardineria, per tal de conèixer el consum en aquest ús.	3.4 Alta
Consum d'energia elèctrica	Directe	Normal	En els diferents usos que tenen lloc en el port esportiu (amarristes, serveis, administració portuària, enllumenat ...) s'han consumit un total de 380.671 kwh/any, xifra superior a la de l'any anterior 357.006 kwh/any. No obstant, el consum total d'aquest recurs per estada ha disminuït lleugerament respecte l'any 2006. L'enllumenat del port esportiu no disposa de cap tipus de reductor de flux. No obstant, el nombre de fanals encesos fora de temporada alta disminueix (hi ha 1 fanal en funcionament per cada 2).	1.8 Mitja
Consum de combustibles	Directe	Normal	El consum de combustibles és realitzat per les embarcacions (1.782 l/any), pels vehicles (2.739 l/any) i pel grup electrogen (169 l/any). Els combustibles consumits són de 2 tipus: gasoil (2.666 l/any) i benzina (2.024 l/any). Actualment no es disposen de dades per l'any 2006 per tal de poder realitzar una comparativa amb el consum d'aquest recurs. Tots els vehicles i embarcacions superen les inspeccions tècniques corresponents.	2 Mitja
Consum de gas	Directe	Normal	El gas que es consumeix en el port es subministra en dos format diferents: gas canalitzat (Escola Municipal d'Esports Nàutics i llurs serveis, i serveis de l'edifici comercial) (3.402 m ³ /any) i en bombones	2

P O R T R O S E S  Ajuntament de Roses	DECLARACIÓ AMBIENTAL	Any: 2007 Actualització: 0
SGA A PORT DE ROSES S.A.		

ASPECTE AMBIENTAL	TIPUS	SITUACIÓ	DESCRIPCIÓ	SIGNIFICÀNCIA
			(serveis del morrot) (307 m ³ /any). Actualment no es disposen de dades per l'any 2006 per tal de poder realitzar una comparativa amb el consum d'aquest recurs. No obstant, les calderes superen totes les revisions tècniques a les quals han d'estar sotmeses. A més a més, a les oficines es realitza bones pràctiques ambientals relacionades amb la calefacció i l'aire condicionat.	Mitja
Consum de matèries primeres	Directe	Normal	Cada servei que es desenvolupa al port consumeix matèries molt diverses, però en cap cas no es consumeixen matèries tòxiques (excepte en el servei manteniment de jardineria –productes de tractaments fitosanitaris- i en el servei de neteja de oficines i serveis ¹¹ , en els quals no es tindran en compte). Enguany s'ha aprovat utilitzar paper reciclat de manera habitual en les oficines.	1 Baixa
Generació de residus no especials	Directe	Normal	Els residus assimilables a residus urbans provenen dels diferents serveis que tenen lloc en el port: recollida de residus de la dàrsena (amarristes), manteniment instal·lacions, manteniment jardineria... El servei que genera més residus és la recollida de residus dels punts de recollida (illes ecològiques) de la dàrsena del port, unes gairebé 70 tones anuals. Actualment no es disposen de les dades de generació de residus per l'any 2006 per tal de poder realitzar una comparativa. Tot i que en casi tots els serveis es realitza la recollida selectiva de residus no especials, en alguns d'ells no es realitza eficaçment o bé no s'ha pogut comprovar (amarristes, concessionaris i neteja de serveis). La fracció del rebuig en els residus recollits en els diferents punts de la dàrsena esportiva és del 90%, mentre que la suma les fraccions valoritzables és del 10%, percentatges molt inferiors als desitjables.	6 Alta

¹¹ En el consum de matèries primeres no es tenen en compte les utilitzades en el servei de jardineria –productes de tractaments fitosanitaris- i en el servei de neteja de serveis i oficines – desinfectants – degut que els productes utilitzats són productes indispensables per al servei. En qualsevol cas, que no es tinguin en compte a l'hora d'avaluar aquest aspecte ambiental no significa que els productes utilitzats en aquest servei siguin tòxics.

P O R T R O S E S  Ajuntament de Roses	DECLARACIÓ AMBIENTAL	Any: 2007 Actualització: 0
SGA A PORT DE ROSES S.A.		

ASPECTE AMBIENTAL	TIPUS	SITUACIÓ	DESCRIPCIÓ	SIGNIFICÀNCIA
Generació de residus especials	Directe	Normal	Actualment no es disposen de totes les dades de generació de residus especials per l'any 2006 per tal de poder realitzar una comparativa. No obstant, sí que es coneixen les dades per alguns, i la quantitat generada per aquests és superior a la de l'any 2006. Això significa que els amarristes del port dipositen més residus en el punt de recollida selectiva de residus especials (punt blau). Tots els residus es gestionen a través de gestors i/o transportistes autoritzats per l'Agència de Residus de Catalunya (Ecoport i Cator)	2 Mitja
Abocaments d'aigües residuals	Directe	Normal	Totes les aigües residuals provinents dels serveis del port són abocades a la xarxa de sanejament pública del municipi. Durant l'any 2007 s'ha augmentat el nombre de vegades que s'han utilitzat les estacions succionadores d'aigües negres i grises i l'estació succionadora de les aigües de sentina. Abans de la temporada alta de l'any 2007 es va enviar una circular als amarristes del port informant de la importància de l'ús de les estacions succionadores i del seu funcionament.	0.8 Baixa
Emissions atmosfèriques	Directe	Normal	Durant l'any 2007 no hi ha hagut cap focus d'emissió atmosfèrica, apart de les embarcacions i vehicles. Les embarcacions i vehicles de Port de Roses S.A. superen les inspeccions periòdiques corresponents. Pel que fa a les emissions atmosfèriques de les embarcacions del port es pot dir que no són significatives en comparació a les emissions atmosfèriques del municipi i que són les pròpies de l'activitat i servei que s'ofereix des del port.	1 Baixa
Producció del soroll	Directe	Normal	Durant l'any 2007 no hi ha hagut cap queixa per sorolls.	1 Baixa
Efectes sobre la biodiversitat	Directe	Normal	Durant l'any 2007 no s'ha fet cap actuació (ampliació de la superfície ni restitució d'espècies vegetals) en la jardineria de la dàrsena esportiva.	1 Baixa

P O R T R O S E S  Ajuntament de Roses	DECLARACIÓ AMBIENTAL	Any: 2007 Actualització: 0
SGA A PORT DE ROSES S.A.		

ASPECTE AMBIENTAL	TIPUS	SITUACIÓ	DESCRIPCIÓ	SIGNIFICÀNCIA
Generació de residus no especials	Directe	Emergències	Durant l'any 2007 no hi ha hagut cap situació d'emergència que hagi implicat la generació de residus no especials.	1 Baixa
Generació de residus especials	Directe	Emergències	Durant l'any 2007 no hi ha hagut cap situació d'emergència que hagi implicat la generació de residus especials.	1 Baixa
Emissions atmosfèriques	Directe	Emergències	Durant l'any 2007 no hi ha hagut cap situació d'emergència (incendis) que hagi implicat emissions atmosfèriques.	1 Baixa
Abocaments d'aigües residuals	Directe	Emergències	Durant l'any 2007 no hi ha hagut cap situació d'emergència que hagi implicat cap tipus d'abocaments d'aigües residuals.	1 Baixa
Abocaments d'aigües hidrocarbures	Directe	Emergències	Durant l'any 2007 s'ha activat el pla d'emergència per l'arribada d'una taca de gasoil, la qual va afectar gairebé a la meitat de la superfície del mirall d'aigua del port esportiu. Aquesta taca provenia del port pesquer. La principal actuació que es va fer va ser dissoldre-la amb un producte específic. Abans de començar la temporada d'estiu es va dotar a la embarcació Pelíkan d'un sistema difusor de productes específics per dissoldre les taques d'hidrocarburs.	2,8 Alta

P O R T R O S E S  Ajuntament de Roses	DECLARACIÓ AMBIENTAL	Any: 2007 Actualització: 0
SGA A PORT DE ROSES S.A.		

ASPECTE AMBIENTAL	TIPUS	SITUACIÓ	DESCRIPCIÓ	SIGNIFICÀNCIA
Comportament ambiental de contractistes ¹²	Indirecte	Normal	Tots els contractistes habituals i importants (5) estan sotmesos a instruccions del SGA. D'aquests cinc, quatre tenen aprovada una política ambiental i a més un contractista (Rosesnet) disposa d'un Sistema integral de gestió (medi ambient, qualitat i prevenció de riscos laborals)	2 Mitja
Comportament ambiental de proveïdors ¹⁰	Indirecte	Normal	Hi ha menys de 6 proveïdors habituals i importants. A més, aquests tenen una política ambiental aprovada	1 Baix

¹² S'entén per contractistes o proveïdors importants i habituals, aquells amb els que es té una relació de més de 10 operacions/any i un contracte superior a 6.000 € o que lliuren material per un import superior a 6.000 €. No obstant, es podran incloure o excloure d'aquest grup, aquells contractistes o proveïdors sobre els quals Port de Roses S.A. té o no, una incidència sobre la gestió de la l'activitat que fa el contractista o proveïdor en el port esportiu.

P O R T R O S E S  Ajuntament de Roses	DECLARACIÓ AMBIENTAL	Any: 2007 Actualització: 0
SGA A PORT DE ROSES S.A.		

4.2.3. Aspectes ambientals significatius

Port de Roses S.A. estableix que els aspectes ambientals significatius seran prioritaris a l'hora d'establir objectius i fites en el Programa de Medi Ambient.

A continuació es mostren els aspectes ambientals significatius i els objectius i fites programats.

ASPECTE AMBIENTAL	SITUACIÓ	OBJECTIU	FITA
Consum d'aigua	Normal	Objectiu 3. Reduir un 5% el consum total d'aigua del sistema	Fita 5. Continuar amb la campanya per fomentar l'ús racional de l'aigua Fita 7. Crear un distintiu de bones pràctiques ambientals per als usuaris del port (ús racional d'aigua, minimització generació residus, prevenció contaminació...)
Generació de residus no especials	Normal	Objectiu 5. Reduir en un 10% el percentatge de rebuig del punts de recollida (illes ecològiques)	Fita 7. Instal·lar als contenidors de les illes ecològiques tapes amb obertures específiques per a cada tipus de residus no especials. Fita 8. Enviar als amarristes circulars informant sobre la importància de la correcta selecció en origen del residus

4.3. PROGRAMA DE MEDI AMBIENT

4.3.1. Compliment del Programa de Medi Ambient 2006-2007

A continuació es mostren els objectius i fites del Programa de Medi Ambient 2006-2007 i el seu compliment.

<p>P O R T R O S E S</p>  <p>Ajuntament de Roses</p>	<p>DECLARACIÓ AMBIENTAL</p>	<p>Any: 2007 Actualització: 0</p>
<p>SGA A PORT DE ROSES S.A.</p>		

OBJECTIU	FITA	ACTUACIONS
<p>Objectiu 1. Incrementar un 15 % el control d'aigua per als diferents usos</p> <p>Objectiu assolit.</p>	<p>Fita 1. Instal·lar comptadors al reg de la jardineria per a tenir coneixement del consum d'aigua per aquest ús.</p> <p>Fita assolida.</p>	<p>S'han instal·lat un total de 6 comptadors d'aigua a les diverses línees del sistema de rec, per conèixer el consum d'aigua destinat a manteniment de la jardineria. Tenir coneixement sobre un ús més representa un 16,6% sobre el total de serveis.</p>
<p>Objectiu 2. Reduir un 5 % el consum total d'aigua en el SGA</p> <p>Objectiu no assolit.</p> <p>Tot i haver-se assolit les fites establertes, el consum d'aigua no s'ha reduït.</p>	<p>Fita 2. Instal·lar en les dutxes dels serveis de l'edifici comercial sistemes d'estalvi.</p> <p>Fita assolida.</p> <p>Fita 3. Realitzar una campanya de sensibilització als amarristes per l'ús racional d'aigua mitjançant cartell als pantalans i adhesius a les torretes.</p> <p>Fita assolida.</p> <p>Fita 4. Posar a la venda, a l'Oficina, "boquilles" per a les mànegues per augmentar la pressió per a la neteja de les embarcacions</p> <p>Fita assolida .</p>	<p>S'ha consultat l'instal·lador de les dutxes per tal d'instal·lar algun mecanisme d'estalvi d'aigua. El propi instal·lador va confirmar que les dutxes ja disposen, des de la seva instal·lació, d'un dispositiu reductor de pressió.</p> <p>S'han editat 15 cartells i 250 adhesius amb el lema "<i>L'aigua sempre sota control. Estalvia-la!</i>" els cartells es van col·locar en serveis i als pantalans A, B i C. Els adhesius s'han col·locat a cada toma d'aigua de les torretes de subministrament.</p> <p>S'han adquirit i posat a la venda a preu de cost, a les oficines del port, pistoles amb dispositiu de tall i regulador de pressió. S'han venut un total de 43 pistoles.</p>

<p>P O R T R O S E S</p>  <p>Ajuntament de Roses</p>	<p>DECLARACIÓ AMBIENTAL</p>	<p>Any: 2007 Actualització: 0</p>
<p>SGA A PORT DE ROSES S.A.</p>		

OBJECTIU	FITA	ACTUACIONS
<p>Objectiu 3. Prevenció de la generació de residus no especials</p> <p>Objectiu assolit.</p>	<p>Fita 5. Instal·lar pantalles de geotèxtil o altres sistemes alternatius a la platja de La Punta en col·laboració amb l'Ajuntament de Roses per evitar l'acumulació de sorra a la dàrsena esportiva</p> <p>Fita no assolida</p> <hr/> <p>Fita 6. Pressionar a la Direcció General de Ports i Transports que facin les gestions oportunes per evitar l'acumulació de residus procedents del port comercial al port esportiu i a les aigües de bany.</p> <p>Fita assolida.</p> <hr/> <p>Fita 7. Comunicar la implantació del SGA a la Confraria de Pescadors per evitar l'arribada al port esportiu de residus procedents del port comercial.</p> <p>Fita assolida</p>	<p>Malgrat els contactes que s'han fet amb l'Ajuntament de Roses, no s'han instal·lat les pantalles de geotèxtil o altres sistemes anàlegs per prevenir l'acumulació de sorra a la dàrsena esportiva. Les actuacions que s'han dut a terme han estat les mateixes dels anys anteriors, per tant, no s'han augmentat els mecanismes per evitar que la sorra de la platja arribi al port.</p> <hr/> <p>S'ha fet arribar a la Direcció General de Ports de la Generalitat un escrit sol·licitant que es controlessin els abocaments de residus per part de les embarcacions amarrades al port comercial. S'ha verificat que la quantitat de residus recollits aquesta temporada ha estat inferior a la recollida l'any anterior.</p> <hr/> <p>S'ha fet arribar a la Confraria de Pescadors un escrit demanant es controlessin els abocaments de residus per part de les embarcacions amarrades al port comercial. S'ha verificat que la quantitat de residus recollits aquesta temporada ha estat inferior a la recollida l'any anterior</p>

<p>P O R T R O S E S</p>  <p>Ajuntament de Roses</p>	<p>DECLARACIÓ AMBIENTAL</p>	<p>Any: 2007 Actualització: 0</p>
<p>SGA A PORT DE ROSES S.A.</p>		

OBJECTIU	FITA	ACTUACIONS
<p>Objectiu 4. Prevenció de la contaminació de les aigües marines. Incrementar un 20% l'ús de les estacions de succionadores d'aigües residuals i de l'estació succionadora d'aigües i olis de sentina</p> <p>Objectiu assolit</p> <p>S'ha incrementat amb escreix el 20 % l'ús de les estacions succionadores.</p>	<p>Fita 8. Informar a través de correu electrònic sobre l'ús de les estacions succionadores.</p> <p>Fita assolida.</p> <p>Fita 9. Instal·lar cartells a la dàrsena esportiva per a fomentar l'ús de les estació succionadora d'olis de sentina, amb col·laboració d'Ecoport</p> <p>Fita no assolida.</p> <p>Fita 15. Netejar periòdicament el mirall d'aigua de l'interior del port amb líquid biodegradable</p> <p>Fita assolida.</p>	<p>Es va enviar una carta circular a tots els usuaris (mitjançant correu ordinari), en la qual es feia referència a la importància de l'ús de les estacions succionadores, tant d'aigües grises i negres com d'aigües de sentina, per tal de prevenir la contaminació del mar</p> <p>La proposta realitzada per Ecoport no complia, a criteri de Port de Roses S.A., amb els requisits necessaris per donar el missatge desitjat. Per aquest motiu, es posposa aquesta fita per l'any que ve, i es preveu instal·lar un panell informatiu amb les instruccions d'operació de les estacions succionadores.</p> <p>S'han fet aplicacions de producte dissolvent i biodegradable amb diverses freqüències. La freqüència d'aquestes aplicacions han vingut donades per la meteorologia (en funció de vents) i la ocupació del port.</p>
<p>Objectiu 5. Consum energètic</p> <p>Objectiu assolit parcialment</p>	<p>Fita 10. Sol·licitar un estudi de viabilitat per d'instal·lació de plaques solars tèrmiques per a l'ACS</p> <p>Fita no assolida</p>	<p>L'empresa subministradora Fecsa-Endesa ha presentat un pressupost per a realitzar un estudi sobre la viabilitat d'instal·lació de plaques solars tèrmiques per ACS. Aquest pressupost es va desestimar. No obstant, es va sol·licitar una altre estudi de viabilitat econòmica, per a la instal·lació d'un sistema alternatiu, el qual també suposaria una reducció del consum de gas (Instal·lació d'un acumulador més petit)</p>

<p>P O R T R O S E S</p>  <p>Ajuntament de Roses</p>	<p>DECLARACIÓ AMBIENTAL</p>	<p>Any: 2007 Actualització: 0</p>
<p>SGA A PORT DE ROSES S.A.</p>		

OBJECTIU	FITA	ACTUACIONS
<p>Objectiu 6. Introduir bones pràctiques ambientals al personal de l'empresa</p> <p>Objectiu assolit</p>	<p>Fita 11. Elaborar un document, a mode de decàleg, per a la realització de bones pràctiques ambientals a les oficines.</p> <p><i>Fita assolida</i></p> <hr/> <p>Fita 12. Introduir criteris ambientals a les compres</p> <p>Fita assolida</p>	<p>S'ha elaborat aquest document i s'ha fet públic al taulell d'anuncis del personal.</p> <hr/> <p>S'ha aprovat utilitzar paper reciclat i llapis portamines com a pràctiques habituals en les oficines</p>
<p>Objectiu 7. Sensibilització ambiental als amarristes</p> <p>Objectiu assolit parcialment</p>	<p>Fita 13. Atorgar als bons navegants amb la Bandera Blava per a usuaris, segons els criteris de la FEEE</p> <p>Fita no assolida</p> <hr/> <p>Fita 14. Realitzar una jornada de neteja del fons marí d'una platja o cala del municipi.</p> <p>Fita assolida</p>	<p>Tot hi haver informat als usuaris de la possibilitat d'obtenir la bandera blava, no hi ha hagut candidats per obtenir-la.</p> <hr/> <p>Es va realitzar el 16 de setembre la jornada de neteja del fons marí a Cala Canyelles. Amb la participació d'unes 25 persones i la recollida de 200 kg de residus.</p>

P O R T R O S E S  Ajuntament de Roses	DECLARACIÓ AMBIENTAL	Any: 2007 Actualització: 0
SGA A PORT DE ROSES S.A.		

4.3.2. Programa de Medi Ambient 2008

A continuació es presenta el Programa de Medi Ambient per l'any 2008

OBJECTIU	FITA	RESPONSABLE	TERMINI	PRESSUPOST	INDICADORS
Objectiu 1. Incrementar un 15% el control d'aigua per als diferents usos	Fita 1. Instal·lar comptadors als pantalans A, B i C per a tenir coneixement del consum d'aigua per aquest ús.	Port de Roses S.A. F. Pérez	Abril 2008	1000 €	Consum d'aigua en el sistema. Consum d'aigua embarcacions
	Fita 2 . Instal·lar comptadors als Serveis de l'edifici comercial i els del morrot.	Port de Roses S.A. F. Pérez	Abril 2008	1000 €	Consum d'aigua en el sistema. Consum d'aigua en el serveis
Objectiu 2. Prevenció de la contaminació de les aigües litorals. Incrementar en un 10% l'ús de les estacions succionadores. (aigües negres i grises i aigües de sentines)	Fita 3. Instal·lar un panell Informatiu sobre l'ús de les estacions succionadores (aigües negres i sentines)	Port de Roses S.A.	Abril 2008	2000 €	Aigües hidrocarburades
	Fita 4. Crear un distintiu de bones pràctiques ambientals per als usuaris del port (ús racional d'aigua, minimització generació residus, prevenció contaminació...)	Port de Roses S.A.	Març 2008	3000 €	Aigües hidrocarburades

P O R T R O S E S  Ajuntament de Roses	DECLARACIÓ AMBIENTAL	Any: 2007 Actualització: 0
SGA A PORT DE ROSES S.A.		

OBJECTIU	FITA	RESPONSABLE	TERMINI	PRESSUPOST	INDICADORS
Objectiu 3. Reduir un 5% el consum total d'aigua del sistema	Fita 5. Continuar realitzant la campanya per fomentar l'ús racional de l'aigua amb cartells i adhesius.	Port de Roses S.A.	Abril 2008	300 €	Consum total d'aigua en el sistema Consum total d'aigua en el sistema per estada. Consum d'aigua per embarcacions
	Fita 4. Crear un distintiu de bones pràctiques ambientals per als usuaris del port (ús racional d'aigua, minimització generació residus, prevenció contaminació...)	Port de Roses S.A.	Març 2008	3000 €	Consum total d'aigua en el sistema Consum total d'aigua en el sistema per estada. Consum d'aigua per embarcacions
Objectiu 4. Reduir el volum de sorra provinent de la platja de La Punta.	Fita 6. Instal·lar pantalles de geotèxtil o altres sistemes alternatius a la platja de La Punta en col·laboració amb l'Ajuntament de Roses per evitar l'acumulació de sorra a la dàrsena esportiva	Port de Roses S.A. Ajuntament de Roses	Febrer 2008	1000 €	Reducció de l'aportació de sorra que és arrossegada pel vent, procedent de la platja. Produint un increment del consum d'aigua per a la neteja d'embarcacions, generant residus, deteriorant les instal·lacions i les embarcacions, i produint una possible colmatació de la dàrsena i de la riera.
Objectiu 5. Reduir en un 10% el percentatge de rebuig del punts de recollida (illes ecològiques)	Fita 7. Instal·lar als contenidors de les illes ecològiques tapes amb obertures específiques per a cada tipus de residus no especials. (4 punts) prova pilot	Port de Roses S.A.	Febrer 2008	600 €	Residus punts de recollida (usuaris) : Envasos, paper/cartró, vidre, rebuig i total

P O R T R O S E S  Ajuntament de Roses	DECLARACIÓ AMBIENTAL	Any: 2007 Actualització: 0
SGA A PORT DE ROSES S.A.		

OBJECTIU	FITA	RESPONSABLE	TERMINI	PRESSUPOST	INDICADORS
	Fita 8. Enviar als amarristes circulars informant sobre la importància de la correcta selecció en origen del residus.	Port de Roses S.A.	Març 2008	500 €	Residus punts de recollida (usuaris): Envasos, paper/cartró, vidre, rebuig i total
Objectiu 6. Reduir un 5% el consum de gas dels sanitaris de l'edifici comercial	Fita 9. Instal·lar acumulador petit per a l'ACS en els sanitaris de l'edifici comercial	Port de Roses S.A. F.Pérez, SL	setembre 2009	2.200 €	Consum de gas. Serveis edifici comercial. Consum total de gas.
Objectiu 7. Informar i sensibilitzar als usuaris.	Fita 10. Instal·lar un panell informatiu amb la informació dels serveis que ofereix el port.	Port de Roses S.A.	Abril 2008	1500 €	-
	Fita 11. Modificar la pàgina web de Port de Roses S.A. per incloure un capítol específic dedicat a Medi Ambient.	Port de Roses S.A.	Març 2008	1000 €	
	Fita 12. Elaborar i Complimentar enquestes en temes ambientals als usuaris del port	Port de Roses S.A.	Setembre 2008	300 €	
	Fita 13. Realitzar una campanya de sensibilització als usuaris sobre l'estat dels fons marí al litoral de Roses	Port de Roses S.A.	Octubre 2008	500 €	

P O R T R O S E S  Ajuntament de Roses	DECLARACIÓ AMBIENTAL	Any: 2007 Actualització: 0
SGA A PORT DE ROSES S.A.		

5. ACTUALITZACIÓ DE LA DECLARACIÓ AMBIENTAL

Anualment, Port de Roses S.A. va actualitzant el contingut del present document.

ELABORA Responsable del SGA	REVISA Membre del CGA	APROVA Director del SGA
Juan Sáenz de Santa María i Elizalde Director Administratiu	Guerau Carrión i Ferrer Gerent	Manuel Escobar Yegua Conseller Delegat
Data:	Data:	Data:

<p>P O R T R O S E S</p>  <p>Ajuntament de Roses</p>	<p>DECLARACIÓ AMBIENTAL</p>	<p>Any: 2007 Actualització: 0</p>
<p>SGA A PORT DE ROSES S.A.</p>		

ANNEX: Plànol de l'àmbit del Sistema de Gestió Ambiental