



Milieuverklaring 2008



FEDERAAL WETENSCHAPSBELEID



Introduction

In de loop van 2006 heeft het Federaal Wetenschapsbeleid (FWB) een milieumanagementsysteem (EMAS) ingevoerd en geregistreerd in overeenstemming met de Europese verordening 761/2001.

Door zich te voorzien van een MMS (milieumanagementsysteem), dat het personeel snel heeft aanvaard, toont het FWB zijn belangstelling en zijn inzet voor duurzame ontwikkeling, de bescherming van onze leefomgeving en zijn wil om de impact van zijn activiteit op het milieu te verminderen.

Steunend op zijn basisopdrachten en zijn invloed, spaart het FWB zijn krachten niet om de nodige informatie mee te delen aan de betrokken partijen en de wetenschappelijke medewerkers van de FWI's (federale wetenschappelijke instellingen) en hen bewust te maken van de grote milieuvraagstukken.

De EMAS-registratie heeft een tweeledig doel :

- onze milieuprestaties in het licht stellen en ons milieugedrag zowel intern als extern veranderen
- het begrip verantwoordelijk en duurzaam beheer van het milieu en het principe van continue verbetering in eenieders geest inpassen

Allereerst werd gekozen voor een gestructureerde aanpak en specifieke beheersinstrumenten. Door die aanpak kon onze directe en indirecte impact op het milieu worden gemeten en konden de betekenisvolle milieuaspecten eruit worden gedistilleerd, welke geleid hebben tot een milieubeleidsverklaring en de omzetting ervan in doelstellingen.

Zo werden er zes aan de directe en twee aan de indirecte impact gelinkte doelstellingen vastgelegd. De nodige technische, personele en financiële middelen werden ingezet om ons MMS te laten functioneren.

De zes directe doelstellingen zijn het voorwerp geweest van verschillende acties die het mogelijk hebben gemaakt de meeste van die doelstellingen te halen. Die acties hadden in hoofdzaak betrekking op communicatie, getuige daarvan de thematische newsletter, het extranet waar men terecht kan voor informatie over de ontwikkeling van onze milieuprestatie-indicatoren, de affichecampagnes enz. Toen bleek dat investeringen het halen van de doelstellingen in de hand werken, hebben wij ze toegestaan. Zo hebben wij een nieuwe water- en energiebesparende glazenwasser die weinig wasmiddelen vereist en ook kopjes aangekocht ter vervanging van de plasticen en papieren bekertjes voor warme dranken. Het letten op onze pc-prestaties en de hardware vervangen door betere op de markt beschikbare hardware vormen de derde pijler waarmee wij onze milieuprestatiedoelstellingen konden bereiken.

De twee indirecte doelstellingen werden geschraagd door inspanningen om het milieubewustzijn van de actoren op die gebieden aan te scherpen. In 2007 was het Federaal Wetenschapsbeleid gefocust op de invloed die het kan hebben op personen waarmee geïnterageerd wordt, met name door deel te nemen aan talrijke evenementen tijdens welke wij onze belangstelling voor milieubescherming in het licht konden stellen. Een van die evenementen was de RTBF-uitzending over onze dagelijkse inspanningen om de rechtstreekse impact van onze activiteiten op het milieu te verlagen.

In de loop van die jaren heeft het systeem zich uitgebouwd en verstrekt. De initiële analyse werd herzien en uit de besluiten blijkt dat ingrijpende wijzigingen niet nodig zijn. Bijgevolg worden het milieubeleid alsook de doelstellingen en het actieplan dat eruit voortvloeit voortgezet.

Algemeen genomen kan het Federaal Wetenschapsbeleid, denk ik, trots zijn op wat werd gerealiseerd. Aansluitend op een proces van continue verbetering, is het FWB niet van plan het enkel te houden bij het beheer van het EMAS-systeem. Dit jaar werd er een cel Milieukwaliteit geïnstalleerd met als opdracht een geïntegreerd managementsysteem te implementeren (ISO 9001-EMAS). Die stap wijst op onze wil om continu onze managementprestaties te verbeteren, zowel op het niveau van onze « core business » als op het niveau van het leefmilieu. Deze verklaring heeft tot doel te tonen hoe onze milieuprestaties zich ontwikkelen sinds de invoering van het EMAS-systeem.

Hierna kunt u zien hoe concreet onze inzet is geweest.

Veel leesplezier!

Dr Philippe Mettens
Voorzitter van het directiecomité

Inhoudsopgave

I - Het Federaal Wetenschapsbeleid	6
I.1 - Onze identiteit	
I.2 - Onze waarden	
I.3 - Opdrachten en activiteiten	
I.4 - Structuur	
I.5 - Lokalisatie	
II - Milieubeleid	8
III - Voorstelling van het milieumanagementsysteem	9
III.1 - Toepassingsgebied van het milieumanagementsysteem (MMS)	
III.2 - Activiteiten van het Federaal Wetenschapsbeleid	
III.3 - Structuur en verantwoordelijkheid van het MMS	
III.4 - Functioneringsschema van het MMS	
III.5 - Communicatie	
IV - Directe gevolgen gelinkt aan de activiteiten van het Federaal Wetenschapsbeleid	14
V - Doelstellingen van de directe milieuaspecten	15
V.1 - Mobiliteit	
V.2 - Papier	
V.3 - Energie	
V.4 - Afval	
V.5 - Water	
V.6 - Aankopen	
VI - Feiten gelinkt aan de directe milieuaspecten	17
VI.1 - Mobiliteit	
VI.2 - Papier	
VI.3 - Energie	
VI.4 - Afval	
VI.5 - Water	
VI.6 - Aankopen	
VII - Indirecte milieugevolgen gelinkt aan de opdrachten en de rol van het Federaal Wetenschapsbeleid	29

VIII - Doelstellingen gelinkt aan de indirecte milieuaspecten	30
VIII.1 - Opdrachten	
VIII.2 - Invloeden	
IX - Feiten gelinkt aan de indirecte milieuaspecten	31
IX.1 - Opdrachten	
IX.2 - Invloeden	
X - Besluit	32
XI - Validatieverklaring	33

I - Het Federaal Wetenschapsbeleid

I.1 - Onze identiteit

Het Federaal Wetenschapsbeleid was vroeger bekend onder de naam « Federale diensten voor wetenschappelijke, technische en culturele aangelegenheden' (DWTC). Die naamsverandering is een gevolg van het Copernicus-plan voor de hervorming van de federale administratie.

Het werkbereik van het departement is zeer uitgebreid. Het departement beheert een jaarlijkse begroting van zowat 620 miljoen euro en telt vandaag bijna 2840 personeelsleden waarvan 33% van universitair niveau (federale gemiddelde : 19%) en 55% contractuele personeelsleden. Vrouwen en mannen zijn ongeveer evenredig vertegenwoordigd.

I.2 - Onze waarden

Onpartijdigheid, algemeen belang, langetermijnvisie, snelheid, klaarheid en competentie zijn onze kernwaarden. Het Federaal Wetenschapsbeleid wil een innovatief en milieuvriendelijk overheidsbestuur zijn vol creativiteit en met een uitstekende ondersteuning van het besluitvormingsproces van de politieke overheid en van de dienstverlening aan de burgers.

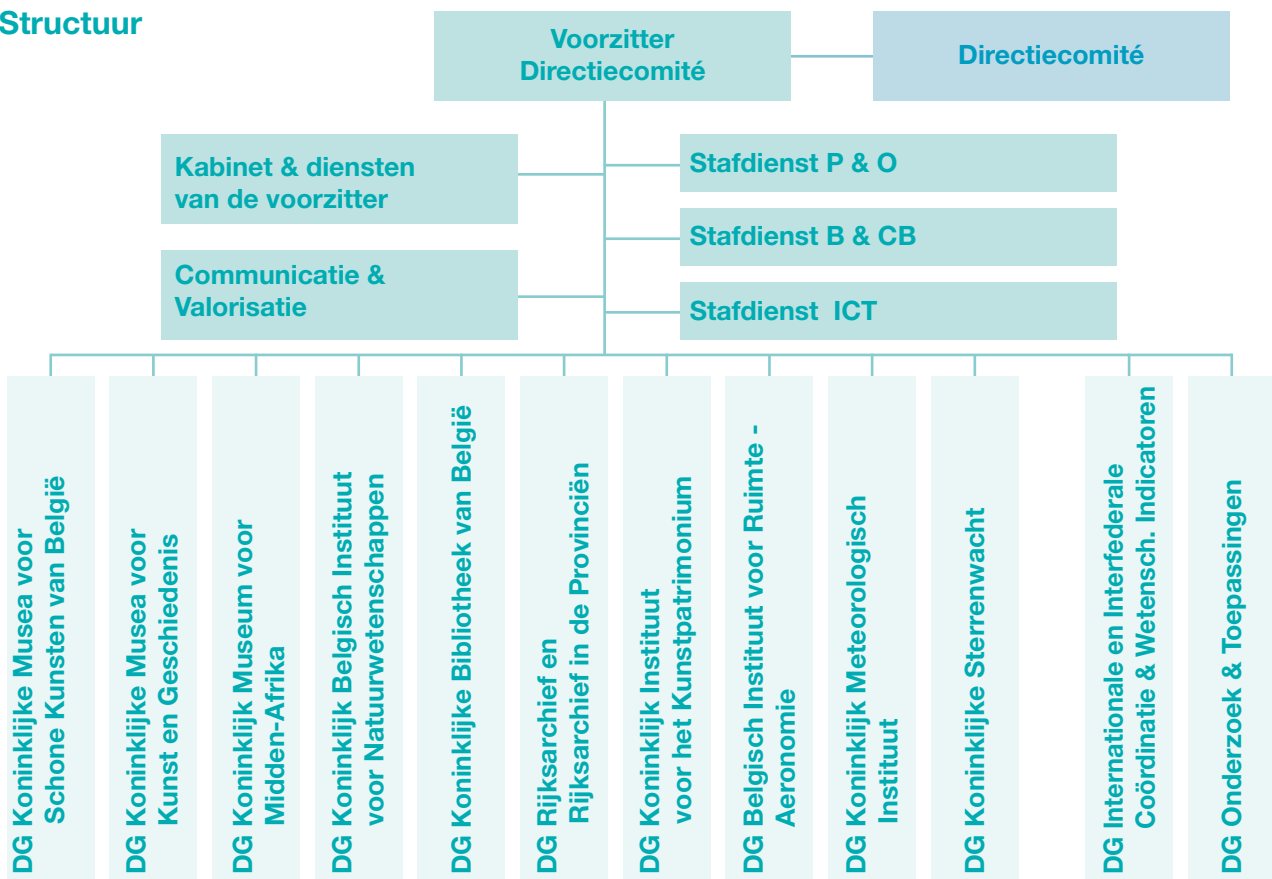
I.3 - Opdrachten en activiteiten

Het Federaal Wetenschapsbeleid (Code Nace 84.1) heeft als opdracht : het wetenschapsbeleid en aanverwante aangelegenheden voorbereiden, uitvoeren en evalueren, en in het bijzonder :

- de tenuitvoerlegging, in opdracht van de regering, via de DG's « Onderzoek & Ruimtevaart » en « Coördinatie & Informatie », van wetenschappelijke en technische middelen ter ondersteuning van de bevoegdheden van de federale overheid
- de uitbouw van een permanente expertise in de universiteiten en onderzoekscentra ten dienste van de federale overheid op het gebied van wetenschap en techniek
- de ondersteuning van de 10 federale wetenschappelijke instellingen die onder toezicht staan van de POD Wetenschapsbeleid, alsook van de DWTI en Belnet, bij hun administratief, financieel en materieel beheer en de coördinatie en de valorisatie van hun onderzoeksactiviteiten en hun wetenschappelijke dienstverlening

Bovendien zijn de Eerste Minister en de Minister van Wetenschapsbeleid in januari 2002 overeengekomen het departement te belasten met het vraagstuk van de tijdens de oorlog geplunderde culturele goederen van de Joodse gemeenschap

I.4 - Structuur



I.5 - Lokalisatie

Het Federaal Wetenschapsbeleid (de federale wetenschappelijke instellingen uitgezonderd) is gehuisvest in de Wetenschapsstraat 8 en betreft ook 2 verdiepingen in het gebouw in dezelfde straat op nummer 4. De gebouwen bevinden zich dus in het hart van de Europese wijk van Brussel. Buiten het Koninklijk Museum voor Midden-Afrika (gevestigd in Tervuren) en de archiefdepots in de provinciën, zijn de wetenschappelijke instellingen die ressorteren onder ons departement ook in Brussel gehuisvest.

II - Milieubeleid

Maximalisatie van het Belgisch wetenschaps- en cultuurpotentieel ten behoeve van beleidsmakers, wetenschappers, industriëlen en burgers: « een beleid voor en door de wetenschap »

Onze opdracht, zoals hierboven omschreven, vereist dat wij op tal van gebieden proactief zijn: een van de huidige uitdagingen van onze maatschappij bestaat erin, willen wij de toekomst veiligstellen, het milieu zo goed mogelijk in onze dagdagelijkse werkzaamheden in te passen.

Inspelend op deze uitdaging hebben wij, sinds juni 2002, de milieuproblematiek bij de kern aangepakt en eind 2004 kregen wij van het Brussels Instituut voor Milieubeheer (BIM) het label "Ecodynamische onderneming". Vandaag verbind ik er mij toe om samen met u nog een stap verder te gaan in de organisatie en de continue verbetering van onze milieuprestaties : in samenhang met het Federaal Plan voor Duurzame Ontwikkeling en als federale instelling, neemt het Federaal Wetenschapsbeleid zich voor om, door het invoeren van een Milieumanagementsysteem (MMS) dat beantwoordt aan de eisen van het Europees EMAS (Environmental Management and Audit Scheme), als stuwende kracht en voorbeeldfunctie te fungeren.

Het EMAS-certificaat zal, als teken van de externe erkenning van onze onafgebroken inspanningen voor het optimaliseren van het verbruik van onze natuurlijke rijkdommen, voor het voorkomen en beheersen van onze vervuiling, in een eerste fase betrekking hebben op het bestuur van het Federaal Wetenschapsbeleid in de Wetenschapsstraat 8 en 4.

Ik reken op iedereen voor de toepassing en het behoud van ons MMS en ik vertrouw de verantwoordelijkheid ervoor toe aan de Milieucoördinator.



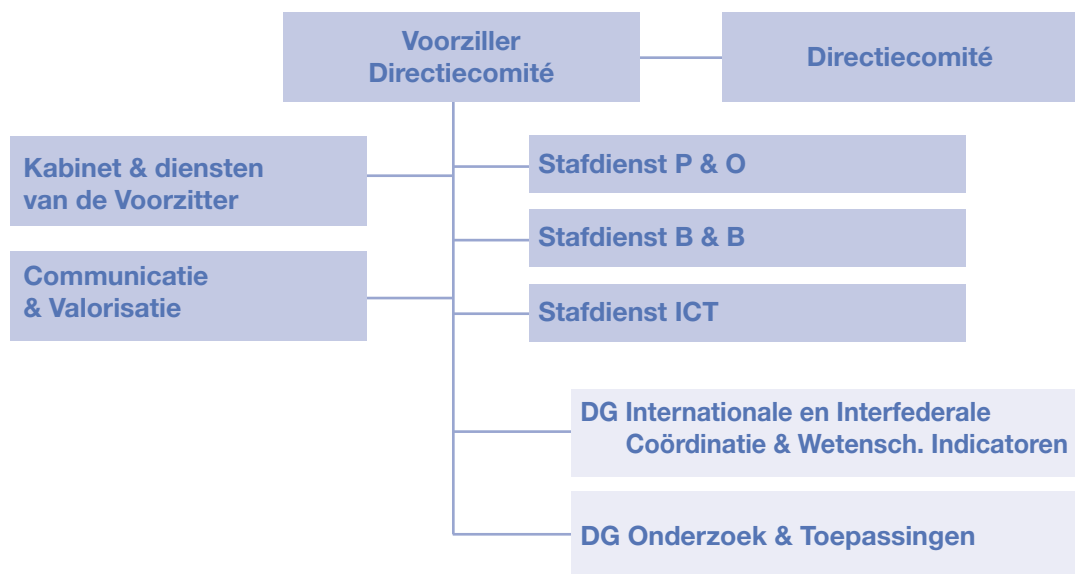
Dr. Ph. METTENS
Voorzitter van het Directiecomité

Via dit MMS beoogt het Federaal Wetenschapsbeleid :

- de totale conformiteit met de milieuregelgeving die van toepassing is;
- de beheersing en de vermindering van de geïdentificeerde gevolgen van onze dagdagelijkse werkzaamheden:
 - energieverbruik, zowel voor elektriciteit als voor verwarming;
 - papierverbruik;
 - waterverbruik;
 - verplaatsingen;
 - afvalproductie;
- de aanwending van onze invloed, in het kader van onze opdracht, voor het opzetten en opvoeren van:
 - de onderzoeken en toepassingen met een positief potentieel voor het milieu, zoals die met betrekking tot duurzame ontwikkeling, de ontwikkeling van satellieten en milieuvriendelijke vliegtuigen;
 - de bewustmaking voor het milieu van de actoren waarmee het Federaal Wetenschapsbeleid interageert, zoals beleidsmakers, wetenschappers, industriëlen en burgers.

Datum 01/09/2006

III - Voorstelling van het milieumanagementsysteem



III.1 - Toepassingsgebied van het milieumanagementsysteem (MMS)

Het Federaal Wetenschapsbeleid heeft een MMS ingesteld dat voldoet aan de vereisten van de Europese verordening betreffende EMAS nr.761/2001 (gewijzigd bij de verordening nr. 196/2006).

Dat dynamische milieumanagementsysteem heeft betrekking op alle activiteiten van het Directoraat-generaal (DG) Internationale en Interfederale Coördinatie en Wetenschappelijke Indicatoren en het Directoraat-generaal (DG) Onderzoek en Toepassingen, alsook op de stafdiensten, met inbegrip van Communicatie & Valorisatie en het Kabinet van de Voorzitter. Noch de activiteiten van de DWTI, noch die van Belnet ressorteren in 2007 onder het toepassingsgebied, evenmin als die van de wetenschappelijke instellingen.

Het MMS is van toepassing op zowat 245 voltijdse personeelsleden die over de twee voornoemde gebouwen zijn verspreid. Het gebouw gelegen in de Wetenschapsstraat 8 huisvest enkel personeelsleden van het Federaal Wetenschapsbeleid die over 7 verdiepingen zijn verspreid. Het gebouw heeft ook twee kelderverdiepingen. Het tweede gebouw, gelegen in dezelfde straat op nummer 4, huisvest ons personeel op slechts twee verdiepingen. De volledige bestreken oppervlakte bedraagt 6747 m² waarvan 19 parkeerplaatsen voor auto's en 10 fietsparkeerplaatsen. Die oppervlakte wordt in hoofdzaak ingenomen door kantoren en vergaderzalen. In beide gebouwen is er een ontmoetingsplaats voor het personeel tijdens de middag.

III.2 - Activiteiten van het Federaal Wetenschapsbeleid

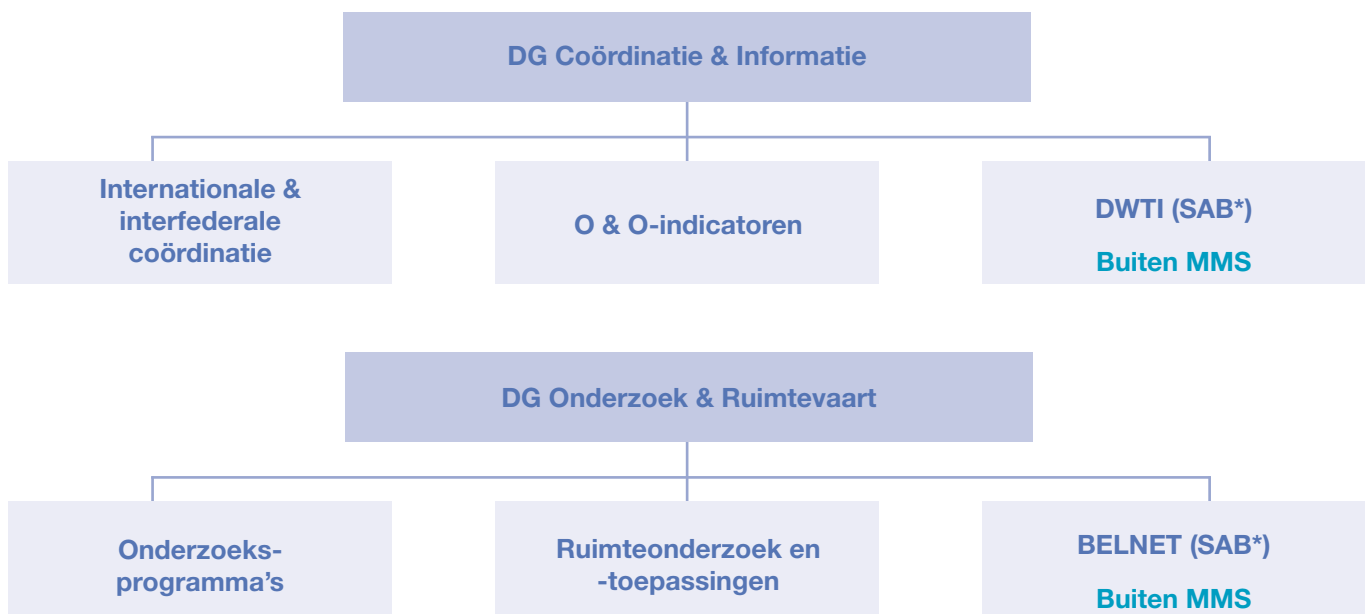
Het MMS is van toepassing op de activiteiten van het Federaal Wetenschapsbeleid die opgesplitst kunnen worden tussen flankerende activiteiten enerzijds en operationele activiteiten anderzijds.

Flankerende activiteiten vinden plaats in de stafdiensten Personeel en Organisatie, Begroting en Beheerscontrole, ICT alsook in de diensten van de Voorzitter en de directie van Communicatie en Valorisatie.

Operationele activiteiten zijn gegroepeerd bij twee directoraten-generaal. Het directoraat-generaal Internationale en Interfederale Coördinatie & Wetenschappelijke Indicatoren omvat de pool relatie en informatie. Het directoraat-generaal Onderzoek en Toepassingen is gericht op :

- de uitvoering en de follow-up van grote onderzoeksprogramma's die gelinkt zijn aan de federale bevoegdheden zoals duurzame ontwikkeling, informatiemaatschappij of sociale cohesie enerzijds,
- het maximaal benutten van het Belgische wetenschappelijk en economische potentieel op het gebied van de ruimtevaart en de luchtvaart anderzijds.

Organigrammen van de operationele activiteiten



* service de l'État à gestion séparée

III.3 - Structuur en verantwoordelijkheid van het MMS

De coördinatie en de follow-up van het MMS worden toevertrouwd aan de milieucoördinator bij het Federaal Wetenschapsbeleid. Zijn functie die rechtsreeks ressorteert onder de voorzitter van het directiecomité biedt de vereiste onafhankelijkheid om kritisch werk te leveren. Voor die taak wordt hij bijgestaan door EMAS-aanspreekpunten in elke dienst die de informatie moeten doorgeven die essentieel is voor de naleving van de good practises op milieugebied. De milieucoördinator werkt ook actief mee aan de werkzaamheden van de cel Duurzame ontwikkeling voor wat zijn bevoegdheidsgebied betreft.

3.4 - Functioneringsschema van het MMS

Het MMS heeft als doel een organisatie op te zetten waarbij op alle niveaus van de instelling met het milieu rekening wordt gehouden. De milieuprestaties continu verbeteren is het hoofddoel.

Dergelijk systeem op poten zetten vereist een gestructureerde aanpak waarmee de prioriteiten kunnen worden vastgelegd, een actieprogramma kan worden uitgewerkt, de technische, financiële en personele middelen kunnen worden aangewend, de ontwikkelingen kunnen worden gevolgd en van naderbij worden bekeken om, zo nodig, het systeem uiteindelijk te herzien.

Milieuanalyse

De impact van de instelling op het milieu vaststellen
SWOT-analyse*
Prioriteit geven aan de duidelijke negatieve impact

Milieubeleid

De continue verbetering leiden (voorzitter van het directiecomité samen met de verantwoordelijke personen)
Een strategische visie vastleggen binnen welke het beheer van de milieuprestaties past

Planning van de doelstellingen, doelgroepen en programma's

Het milieubeleid in becijferde en meetbare doelstellingen omzetten
Actieprogramma om de doelstellingen te halen

Implementatie

Verschillende procedures en instructies uitwerken
 De rollen en de verantwoordelijkheden in het proces vastleggen
 Kadaster opmaken van de behoeften aan opleiding en communicatie
 Het model en het systeem voor documentenbeheer definiëren



Toezicht en "meting" Interne audit

Middelen installeren voor toezicht en meting
 Interne en externe audits verrichten



Directievergadering

De efficiëntie van het systeem minstens één keer per jaar evalueren. Die evaluatie is drieledig :

- Conform de verbintenissen ?
- Relevante doelstellingen en doelgroepen ?
- Is het MMS altijd geschikt, toereikend en efficiënt ?

Goedkeuren van de milieudoelstellingen voor het jaar en in te zetten middelen

Het volledige systeem steunt op de systematische en continue uitvoering van de hiervoor beschreven verschillende opeenvolgende stappen.

*SWOT : sterktes, zwaktes, kansen, bedreigingen

III.5 - Communicatie

Communiceren over milieu is van cruciaal belang bij een daadkrachtige aanpak. Zowel intern als extern moet worden bekendgemaakt dat wij in een systeem zijn gestapt waarmee het Federaal Wetenschapsbeleid zijn impact op het milieu kan voorkomen en beheersen.

Intern werd gecommuniceerd via de EMAS-aanspreekpunten enerzijds en de rubriek milieubeheer op het extranet en de thematische nieuwsbrief anderzijds. Om op het belang te wijzen van het toetreden tot het EMAS-systeem, werd al het personeel uitgenodigd op de projectie van de film van Al Gore « An inconvenient truth ». De milieubeleidsverklaring en de 10 goede gewoontes zijn bovendien in de eerste acht maanden van het jaar geafficheerd gebleven op strategische plaatsen waar veel mensen voorbijkomen, te weten in de trappengang en bij de liften.

Extern vormt deze milieuverklaring de hoeksteen van de communicatie. Elk jaar vindt eenieder die nieuws wenst over de ontwikkeling van het MMS er de nodige informatie in. Zij die echter meer willen weten, vragen hebben of een klacht willen indienen, kunnen terecht bij de milieucoördinator die een passend antwoord zal geven. Tot op heden werd er geen enkele klacht van buitenuit geregistreerd.

Het Federaal Wetenschapsbeleid heeft inzake externe communicatie aan een reeks activiteiten deelgenomen, waarvan de invloed ervan op de indirecte doelstellingen worden beschreven.

IV - Directe gevolgen gelinkt aan de activiteiten van het Federaal Wetenschapsbeleid

In aansluiting op de invoering van het op de EMAS-verordening gebaseerde milieumanagementsysteem, heeft het Federaal Wetenschapsbeleid zijn totale rechtstreekse impact op het milieu grondig geanalyseerd. Alle activiteiten werden doorgenomen en de overeenstemmende impact werd opgesteld. Elke impact werd op grond van zes criteria geëvalueerd. Met die oefening konden de ingrijpende directe gevolgen voor het milieu in het licht worden gesteld die in de milieuverklaring 2006 nader worden toegelicht.

Zoals dat in het systeem is vastgelegd, wordt de volledige analyse doorgenomen om eventuele wijzigingen te identificeren. Het besluit van dat overzicht is duidelijk : er is niets betekenisvol veranderd. De doelstellingen en de programma's worden dus bevestigd en voortgezet.

V - Doelstellingen van de directe milieuaspecten

De coördinatie van de acties en de uitvoering ervan staan onder toezicht van de milieucoördinator die borg staat voor de tenuitvoerlegging van het actieprogramma.

V.1 – Mobiliteit

Doelstelling :

zich anders verplaatsen (voorrang geven aan alternatieve verplaatsingswijzen) om het gebruik van de eigen auto en derhalve de impact ervan op het milieu te verminderen

- Stijging met 5% per jaar van het gebruik van de dienstfietsen
- Stijging met 2% per jaar van het aantal verplaatsingen met minder vervuilende middelen

Middel :

- diagnose, informatie, bewustmaking en opleiding
- voorstellen van alternatieven

Indicatoren :

- % van het personeel dat gebruikmaakt van het openbaar vervoer of de fiets of te voet komt voor het traject tussen woonplaats en werk (jaarlijkse enquête)
- aantal keren dat de dienstfietsen werden gebruikt per maand in VTE (voltijds equivalent)
- aantal door de dienstvoertuigen afgelegde kilometers per maand in VTE

V.2 – Papier

Doelstelling :

het papierverbruik verminderen

- acties opzetten ten behoeve van het personeel en personen van buitenuit om het papiergebruik met 3% per jaar te verminderen door intensiever gebruik te maken van de informatie- en communicatie-technologieën en een beter beheer van papieren documenten.

Middel :

- Diagnose, informatie, bewustmaking, opleiding
- Ingrijpen op het gebruik van de printers en de fotokopieertoestellen
- Gebruikmaken van de functie « recto verso drukken »

Indicatoren :

- Aantal aangekochte bladzijden / VTE / jaar
- % van aangekochte bladzijden gerecycled of gecertificeerd (FSC/PEFC) papier / jaar
- % gedrukte bladzijden in recto verso / totaal / jaar
- Vervangingspercentage van de informatica-uitrusting (printers)

V.3 – Energie

Doelstelling :

het energieverbruik verminderen door rationeler gebruik te maken van energie

- Acties opzetten voor het personeel en de mensen van buitenaf om het energieverbruik (zowel elektriciteit als stookolie) met 2% te verminderen.

Middel :

- Diagnose, informatie, bewustmaking en opleiding
- Vervanging

Indicatoren :

- Stookolieverbruik in liter / m³ / maand
- Elektriciteitsverbruik in kWh / VTE / maand
- Percentage van het aantal vervangen beeldschermen
- Percentage van het aantal vervangen lampen per jaar
- Aantal nieuwe ingelichte personen / jaar

Opmerking :

Het Federaal Wetenschapsbeleid is geen eigenaar van de gebouwen die het gebruikt. Zo kunnen geen op de structuur en de installaties in het gebouw gerichte acties worden op touw gezet.

V.4 – Afval

Doelstelling :

De productie van afval beperken en in het oog houden

- Acties opzetten ten behoeve van het personeel en de personen van buitenaf voor een rationeler gebruik van consumptiegoederen (de verbruikte hoeveelheden met 1% verminderen), voor meer recyclage (naast papier en pmd, meer andere producten in het recyclingsproces brengen) en een totale reglementaire conformiteit.

Middel :

- Diagnose, informatie, bewustmaking en opleiding

Indicatoren :

- Aantal restafvalzakken / maand / VTE
- Aantal pmd-zakken / maand / VTE
- Gerecycleerd papier en karton in tonnen / maand / VTE

V.5 – Water

Doelstelling :

het waterverbruik verminderen

- Acties opzetten voor het personeel en de personen van buitenuit om het waterverbruik met 3% per jaar te verminderen.

Middel :

- Diagnose, informatie, bewustmaking en opleiding
- Snel optreden bij waterlekken

Indicatoren :

- Waterverbruik in liters / maand / VTE

Opmerking :

Het Federaal Wetenschapsbeleid is niet de eigenaar van de gebouwen die het betreft. Zo kunnen geen op de structuur en de installaties van de gebouw gerichte acties worden opgezet.

V.6 – Aankopen

Doelstelling :

uitstippelen van een aankoopbeleid dat duurzame ontwikkeling in de hand werkt

- acties opzetten voor het personeel zodat bij elke bestelling wordt nagedacht over de milieudimensie van het aangekochte product of dienst. Het aantal offertes waarin dat soort van clause is verwerkt, met 5% doen stijgen.
- het aantal duurzame producten met 3% doen stijgen.

Middel :

- diagnose, informatie, bewustmaking
- uitstippelen van een beleid voor duurzame aankopen

Indicatoren :

- Verhouding van het aantal duurzame aankopen in % van de jaarlijkse aankopen
- Jaarlijks percentage van het aantal offertes met daarin een milieuclausule

VI - Feiten gelinkt aan de directe milieuaspecten

Er zijn zes directe doelstellingen. In 2007 is gebleken dat het programma dat was opgesteld om ze te bereiken heel ambitieus was. Ondanks de vele realisaties, werden er prioriteiten vastgelegd en werden er in hoofdzaak drie doelstellingen ondersteund. Daar het actieprogramma evenwel was uitgedacht voor drie jaar, zullen de in een jaar minder aan de bak komende doelstellingen het volgende jaar wel meer aan bod komen.

De doelstellingen in het kader van de mobiliteit, het papierverbruik en het energieverbruik stonden in het middelpunt van de belangstelling.

VI.1 - Mobiliteit

De mobiliteit blijft vanuit drie perspectieven worden benaderd :
in de eerste plaats het woon-werktraject,
vervolgens de mobiliteit in het kader van de dienstreizen
en tot slot de mobiliteit bij het organiseren van vergaderingen, colloquia en andere door het Departement opgezette activiteiten.

Wat het woon-werkverkeer betreft, wordt elk jaar een enquête verricht bij het personeel om te weten van welke vervoermiddelen het gebruikmaakt. Met die enquête wordt het personeel ook bewust gemaakt van de aan onze verplaatsingen gelinkte milieuproblemen. De resultaten van drie opeenvolgende enquêtes zijn samengevoegd in de tabel hierna (tabel 1).

Tabel 1. Woon-werkverplaatsing mobiliteitsenquête resultaat van het personeel van de POD.

Cijfers tussen haakjes zijn de verschillen tussen achtereenvolgende jaren.

	2006	2007	2008
Wagen individueel/Motorfiets	13,83%	12,26% (-1,57%)	9,39% (-2,87%)
Carpooling	0,00%	1,94%	0,00%
Trein	65,85%	61,94%	63,76%
MIVB/TEC/DE LIJN	14,64%	16,78%	20,23%
Fiets	3,25%	3,78%	2,01%
Te voet	1,63%	3,23%	4,03%
Andere	0,81%	0,00%	0,67%
Duurzame verplaatsing	86,18%	85,73%	90,60%
Responspercentage	55%	62%	61%

Uit de resultaten van die enquêtes blijkt dat meer dan 80% van het personeel van het Federaal Wetenschapsbeleid gebruikmaakt van het openbaar vervoer voor zijn woon-werkverkeer (tabel 1).

In die drie enquêtes stellen wij vast dat er minder personeel gebruikmaakt van vervuilende verplaatsingsmiddelen (eigen auto). Dat percentage bedroeg 13,83 in 2006 en is in 2007 en 2008 respectievelijk gedaald tot 12,26 en 9,39.

Bovendien was het onze bedoeling elk jaar 2% van de vervuilende verplaatsingsmiddelen te vervangen door minder vervuilende. In 2007 bedroeg dat percentage 1,56% en 2,87% in 2008 (tabel 1 ; regel 2).

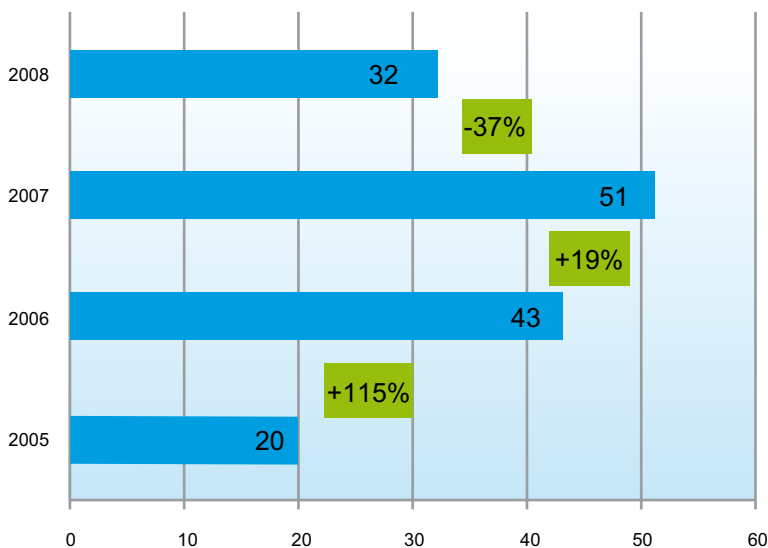
Hoewel die doelstelling is behaald, behouden en versterken wij de bewustmakingsacties.

In het kader daarvan worden de enquêteresultaten bekendgemaakt in een thematische nieuwsbrief en ook op de blog en het intranet geplaatst.

Voor vlotte dienstreizen in het Brussels Hoofdstedelijk Gewest stelt het FWB twee dienstfietsen ter beschikking van het personeel, waarvan het gebruik van nabij wordt gevolgd. De fietsen werden in 2006, 2007 en 2008 respectievelijk 43, 51 en 32 keren gebruikt. In 2006 is het fietsgebruik bij het FWB met meer dan 100% gestegen, in 2007 en 2008 is het sterk gedaald (figuur 1). De doelstelling om het fietsgebruik bij het FWB met 5% te doen stijgen is verre van gehaald.

Uit een enquête blijkt dat de slecht uitgeruste fietsen het gebruik ervan niet aanmoedigen (geen bagagedrager, geen tas om dossiers te vervoeren; slecht weer). Personen die het woon-werktraject per fiets afleggen, gebruiken bovendien hun eigen fiets voor hun dienstreizen. Die doelstelling zou moeten worden herzien en verfijnd.

Figuur 1. Ontwikkeling van het percentage van de POD dienstfietsen verbruik



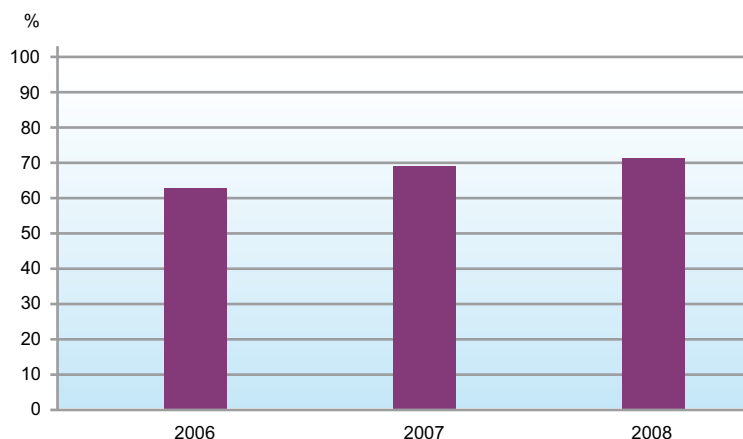
Voor de aan buitenlandse dienstreizen gelinkte mobiliteit werd een kadaster opgemaakt voor 2006. Hieruit blijkt dat de personeelsleden zowat 400 buitenlandse dienstreizen hebben gemaakt, waarvan ongeveer 45% met de trein en de rest met het vliegtuig. Er werd nagedacht hoe die dienstreizen uitgaande van de criteria van duurzame ontwikkeling kunnen worden geoptimaliseerd. Bovendien wordt een mogelijke compensatie overwogen van de impact van de uitstoot, maar de methode dient nog te worden verfijnd.

Het inventariseren van de dienstreizen in België is een wat moeilijke taak. Voor die reizen betaalt het Federaal Wetenschapsbeleid, op enkele uitzonderingen na, enkel de kosten voor het openbaar vervoer terug. Zo kunnen wij stellen dat de meeste dienstreizen met het openbaar vervoer of te voet worden gemaakt.

Gelet op zijn functie zelf genereert het FWB elk jaar een grote bezoekersstroom. Bij de receptie ontvangen zij een plattegrond van de MIVB en op onze webstek staat hoe wij op de vlotste manier met het openbaar manier te bereiken zijn. Daar die stroom gevolgen heeft voor de mobiliteit van de personen die het FWB bezoeken en voor de mobiliteit in Brussel, hebben wij een kadaster opgesteld van de mobiliteit van de bezoekers van het FWB voor de periode 2005-2008. Uit de gegevens blijkt dat het aantal bezoekers van het FWB fors is toegenomen, met name van 4800 tot 6949 bezoekers, zijnde een stijging van 45%.

Het percentage van bezoekers die gebruikmaken van het openbaar vervoer en milieuvriendelijke verplaatsingsmiddelen (duurzame mobiliteit) is gestegen van 63,45% in 2006 naar 71,70% in 2008 (figuur 2).

Figuur 2. Ontwikkeling van het percentage de mobiliteit van de bezoekers



VI.2 - Papier

Het FWB beschikt over 19 printers en 14 fotokopieerapparaten die alle in de modus recto verso kunnen worden gebruikt. Het papier wordt gebruikt hetzij om te printen, hetzij om te fotokopiëren.

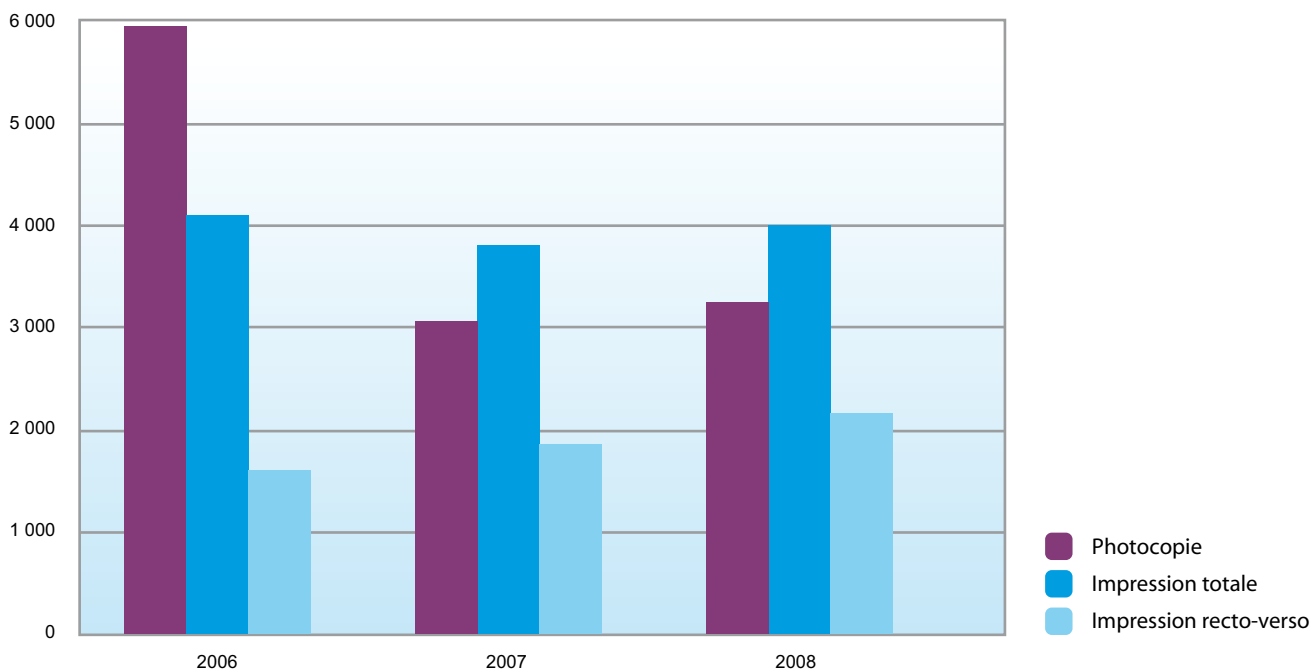
Voor de periode 2005 – 2006 heeft het FWB ongeveer 2,2 miljoen A4-bladen besteld, waarvan 1,2 miljoen voor het fotokopiëren en 1 miljoen voor het printen wordt gebruikt. In een eerste schatting blijft het aantal fotokopieën stabiel, maar het aantal geprinte bladzijden daalt met +/- 62.500 eenheden voor de periode van mei 2006 tot mei 2007. Dat betekent dat er 6,25% minder A4-bladzijden werden geprint en 2,85% minder A4-papier werd verbruikt ten opzichte van het totale aantal A4-bladzijden

(printen + kopieën). Die daling moet in verband worden gebracht met de 3%-doelstelling.

In 2008 werden 850 000 A4-bladen voor fotokopieën gebruikt. In 2008 is het aantal geprinte bladzijden per VTE (figuur 3) lichtjes gestegen. Het gestegen papierverbruik blijft evenwel rond het gemiddelde van andere federale administraties met een EMAS-registratie. Er mag niet uit het oog worden verloren dat elke administratie specifieke kenmerken kan hebben die mogelijk het verschillende papierverbruik kunnen verklaren.

Die stijging zou het gevolg zijn van het groot aantal cyclische activiteiten in 2008 die jaar in jaar uit tot andere resultaten leiden (begeleidingscomités, projectevaluaties), de door het FWB belegde vergaderingen in onze lokalen en in het bijzonder het gestegen aantal VTE's.

Figuur 3. Ontwikkeling van het papierverbruik bij het Federaal Wetenschapsbeleid



Sinds kort is er op elk pc-bureaublad een snelkoppeling waarmee standaard het afdrukken in recto verso kan worden geconfigureerd. Ieder EMAS-aanspreekpunt werd verzocht zijn collega's van die mogelijkheid op de hoogte te brengen. Sindsdien blijft het percentage recto verso geprinte bladzijden stijgen (figuur 3).

Om het papierverbruik te verminderen werden er heel wat uiteenlopende acties opgezet. Naast het kennis nemen van de recto versoknop, zijn er statistieken over ons verbruik op het extranet geplaatst. In september 2006 lanceerde het BIM de campagne « To print or not to print » die tot het einde van het jaar liep. Die campagne werd in een thematische nieuwsbrief bekendgemaakt. Voorgesteld werd na de ondertekening van een mail volgende boodschap toe te voegen:

Een aantal papieren formulieren werden door elektronische formulieren vervangen. Die maatregel heeft zeker bijgedragen tot minder geprinte bladzijden en ook tot een daling van het aantal fotokopieën die groter was dan in 2007. Zo kan onder andere inkt worden uitgespaard. In 2009 plannen wij evenwel andere bewustmakingscampagnes inzake het printen van documenten (bijvoorbeeld : een papieren vrije administratie voor één dag; een campagne "waarom en voor wie print ik ?").

VI.3 - Énergie

De verwarming enerzijds en de elektriciteit anderzijds zijn de twee belangrijke bronnen van energieverbruik.

Wij verwarmen met stookolie. Zoals vastgelegd in de reglementering, laten wij jaarlijks onze ketels controleren door een erkend technicus die ze afstemt overeenkomstig de geldende normen. Tijdens het vullen van de stookolietanks wordt er in het bijzonder op toegezien dat er geen stookolie overloopt of gemorst wordt. De stookolietanks zijn bovendien conform de geldende reglementering en de milieuwetgeving.

Tussen 15 april en 15 oktober werden de twee ketels stilgelegd. Alle thermostatische kranen werden gecontroleerd bij het herstarten van de installatie en afgesteld zoals het hoort. Begin december wordt een beschrijving opgemaakt van hoe die kranen werken alsook hoe zij op een correcte manier moeten worden gebruikt.

Het stookolieverbruik wordt maandelijks gevolgd, maar om redenen van beknoptheid stellen wij jaargegevens en de ontwikkeling ervan voor (figuur 4).

Figuur 4. Stookolieverbruik bij het Federaal Wetenschapsbeleid

Een genormaliseerd verbruik is een verbruik waarbij de seizoensgebonden invloeden in mindering zijn gebracht.



Het stookolieverbruik is de laatste jaren sterk gedaald (figuur 4). In 2006 en 2007 is het verbruik immers met 9 % gedaald, in 2008 zelfs met 11%. Het genormaliseerde verbruik blijft evenwel altijd hoger dan het reële verbruik, wat wijst op een slechte energiehandtekening van het gebouw. Als huurders van het gebouw kunnen wij spijtig genoeg geen aan de structuur ervan gelinkte energiebesparende maatregelen treffen. Bovendien gaat het FWB binnenkort naar een nieuw gebouw verhuizen.

De elektriciteit wordt voornamelijk voor de verlichting en de werking van het informaticamateriaal gebruikt (pc's, printers, fotokopieertoestellen). Zij wordt echter ook gebruikt voor de luchtkoeling, de huishoudelijke activiteit op het werk, het zetten van koffie, het warm water enz. In het kader van het huishoudelijk gebruik van elektriciteit heeft het Federaal Wetenschapsbeleid geïnvesteerd in een energiezuinige glazen-wasser ter vervanging van de vroegere vaatwasser.

Het volledige informaticapark, alle pc's en printers beschikken over een screensaver en schakelen over tot de slaapstand wanneer zij een tijdje niet worden gebruikt. De ICT-dienst dringt bij het personeel bovendien aan om de pc's 's avonds en na gebruik in de computerzaal af te sluiten. Daarnaast werd in het dienst Ruimteonderzoek en -toepassingen het grootste gedeelte van de desktoppc's vervangen door laptops. In de toekomst is hetzelfde gepland voor de dienst Onderzoeksprogramma's.

De lokalen worden in hoofdzaak verlicht door tl-lampen (neon). Alleen als het vanuit ecologisch en economisch oogpunt interessant is, wordt een specifieke actie opgezet waarbij klassieke lampen door spaarlampen worden vervangen. Een van de 10 goede gewoontes van het Federaal Wetenschapsbeleid benadrukt dat niet mag vergeten worden het licht te doven in zijn kantoor wanneer men het voor meer dan een half uur verlaat.

Het elektriciteitsverbruik is ook gedaald na verschillende bewustmakingscampagnes, de vernieuwing van het informaticapark met energievriendelijkere toestellen en de aankoop van nieuwe huishoudtoestellen waarbij rekening wordt gehouden met de duurzame ontwikkelingscriteria (figuur 5).

Figuur 5. Ontwikkeling van het elektriciteitsverbruik bij het Federaal Wetenschapsbeleid



In 2008 wordt echter een lichte stijging van het elektriciteitsverbruik verwacht, want de cijfers voor de eerste tien maanden zijn haast dezelfde dan die voor het gehele jaar 2007. Dat gestegen verbruik is in hoofdzaak te wijten aan de stijging van het aantal personeelsleden en aan het probleem dat zich heeft voorgedaan in de Wetenschapsstraat nr. 4 (meerverbruik ten gevolge van een defect).

Algemeen genomen kan worden besloten dat meer energie (stookolie + elektriciteit) werd bespaard dan de beoogde 2%.

Om de energieproblematiek op een professionele en concrete manier aan te pakken, zal de nieuwe milieuoördinator in 2009 de opleiding Energieverantwoordelijke volgen bij het BIM.

VI.4 - Afval

Ons afval bestaat uit de vijf volgende elementen :

- papier en karton
- PMD
- restafval
- glas
- diversen (elektrisch en elektronisch afval, batterijen, ...).

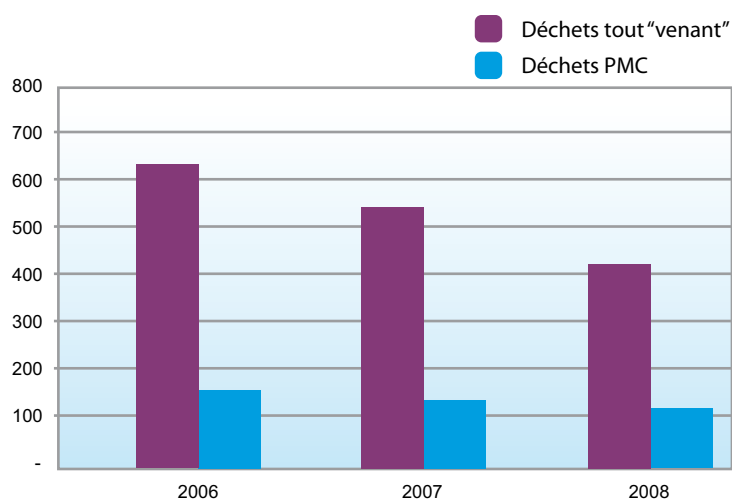
Getracht wordt de hoeveelheid van die verschillende afvalsoorten te beperken enerzijds en ze op de beste manier te laten verwerken anderzijds. Daartoe zijn er drie mogelijkheden :

- het weghalen van het afval door een firma die gespecialiseerd is in de verwerking van de aangeboden afvalsoort (papier, karton en PMD) ;
- het containerpark ;
- de klassieke vuilnisbak tot slot met al het restafval en die door de gemeentelijke vuilnisdienst wordt opgehaald.

Uit de follow-up van de productie van afval blijkt er algemeen minder afval te zijn.

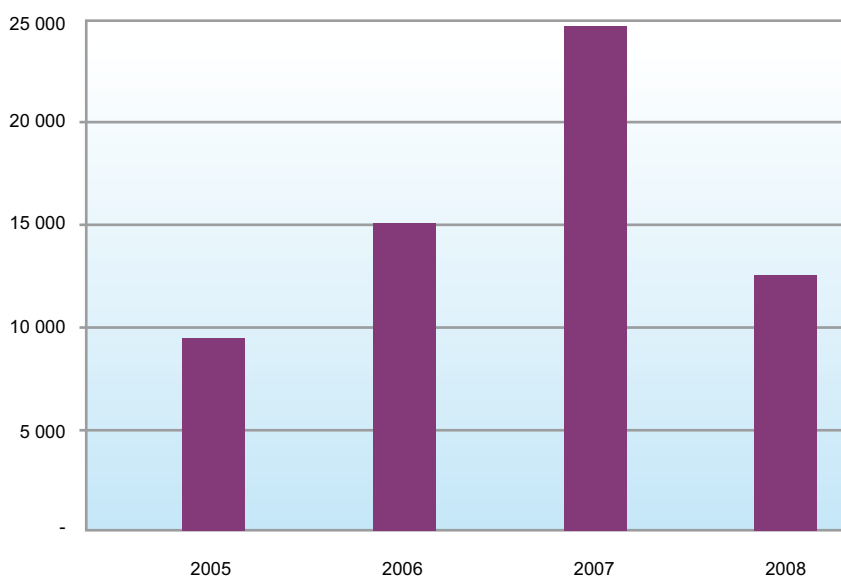
De productie van afval (restafval, PMD) is aanzienlijk gedaald (figuur 6). Er zijn duidelijk minder restfractiezakken dan PMD-zakken aangeboden.

Figuur 6. Ontwikkeling van het aantal door het Federaal Wetenschapsbeleid aangeboden restafval en PMD



Net als het overige afval is het aantal kilogram papier en karton gedaald (figuur 7). De papierafvalpiek in 2007 is, volgens bij de dienst Logistieke Voorzieningen ingewonnen informatie, te wijten aan het opruimen van de archieflokalen.

Figuur 7. Ontwikkeling van het aantal tonnen papier en karton aangeboden door het Federaal Wetenschapsbeleid



In de volgende fase van het milieumanagement, wordt een kadaster opgesteld met als doel de oorsprong van het afval op te sporen en te voorzien in maatregelen om het te verminderen.

Voor de vermindering van het afval is er geen becijferde doelstelling voorhanden. Niettemin kunnen, ter indicatie, volgende dalingen worden vermeld :

- 24% minder restafval dan in 2007;
- 10 % minder pmd-afval dan in 2007;
- en 44% minder papierafval dan in 2007.

Er werd een bijzondere actie opgezet om het restafval te verminderen. Het Federaal Wetenschapsbeleid heeft voor warme dranken porseleinen kopjes aangekocht ter vervanging van de plasticen bekertjes. Dat werd bekendgemaakt in een aparte newsletter. Op de kopjes staat het logo van het milieumanagementsysteem. In de 10 goede gewoontes wordt de nadruk gelegd op het zorgvuldig sorteren van afval.

Ter ondersteuning van alle acties in het kader van de afvalvermindering, wordt de weerslag geëvalueerd van de in punt 6.2 vermelde campagnes (minder printen en minder fotokopiëren) op de productie van papierafval.

VI.5 - Water

Voor de sanitaire installaties wegen op het waterverbruik. Bijzondere aandacht gaat naar het dichten van lekken.

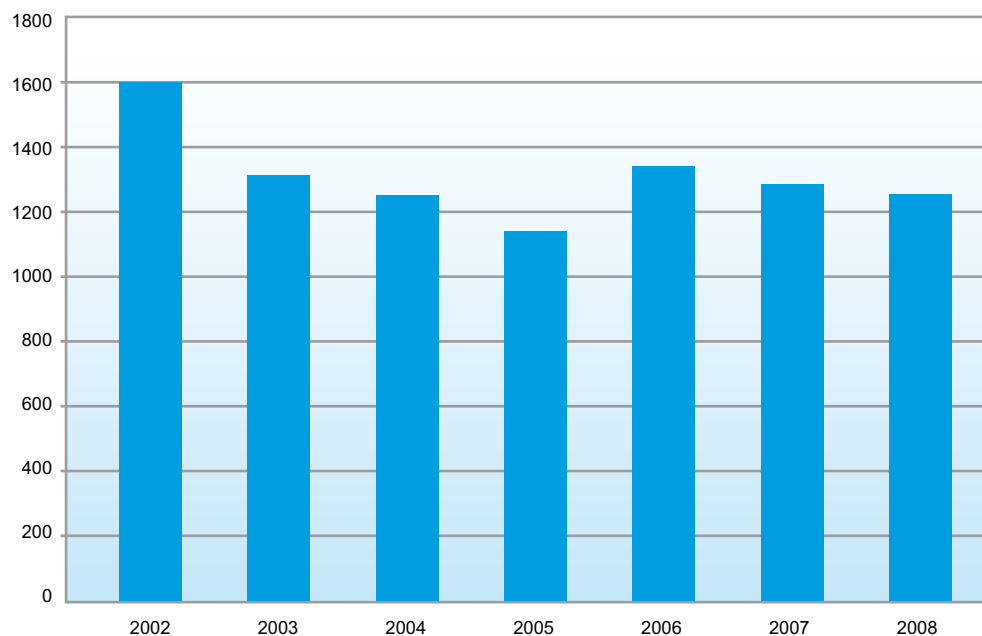
Voor een snellere interventie van de technische dienst hangt er in elk sanitair lokaal een affiche met daarop het op te roepen nummer in geval van een lek.

De logistieke dienst die verantwoordelijk is voor het onderhoud van de lokalen blijft bovendien zoeken naar producten waarbij weinig of geen water wordt verbruikt.

Wat het waterverbruik bij schoonmaaktaken betreft, werd de vaatwasser van het gebouw vervangen door een waterzuinige glazenwasser.

Wat het waterverbruik bij schoonmaaktaken betreft, is de vaatwasser vervangen door een waterbesparende glazenwasser. Het waterverbruik bij het FWB is gedaald in de periode 2006-2008 (figuur 8). Vergeleken met 2006 is het verbruik immers met 1,9 % gedaald in 2007 en vergeleken met 2007 met 4,5% in 2008. Die waarden moeten worden getoetst aan de doelstelling om 3% minder te verbruiken. Voor 2008 is die doelstelling met 1.5% overschreden. Voor de periode van 2006 tot 2008 bedraagt het gemiddelde waterverbruik 5.6 ± 0.5 m³/VTE/jaar. Daar het om een proces van continue verbetering gaat, wordt verder werk gemaakt van een zo groot mogelijke daling van het waterverbruik.

Figuur 8. Ontwikkeling van het waterverbruik bij het Federaal Wetenschapsbeleid



VI.6 - Aankopen

De aankopen zijn een van de aandachtspunten omdat zij aan de basis liggen van een aantal processen, zoals het verbruik van grondstoffen en de afvalproductie. In het kader van die aankopen moeten dus acties worden op touw gezet.

Aankopen kunnen een bewustmakingsrol spelen op het gebied van de communicatie. Door een coherent aankoopbeleid dat aansluit op onze waarden, wordt zowel intern als extern een duidelijk signaal gegeven van de betrokkenheid van de instelling zelf ter zake. Een deel van onze aankopen draagt een keurmerk, zoals het keurmerk Max Havelaar voor onze koffie, Vanuit een aankoop kan ook worden nagedacht welke alternatieven kunnen worden overwogen die minder op het milieu wegen.

Al wat de logistieke dienst in 2006 heeft verricht, werd in een algemeen overzicht ingepast. Dat overzicht moet van naderbij worden bekeken om de producten eruit te halen die sterk, matig of zwak inwerken op het milieu. In een tweede stap moeten alternatieven worden bestudeerd. De logistieke dienst investeert evenwel al in de zoektocht naar de meest houdbare oplossing vanuit het standpunt van het milieu en de economie tijdens zijn aankopen. De agenda's voor 2008 zijn daar een goed voorbeeld van, want zij maken deel uit van de interne en externe communicatie.

Bij aankopen wordt de voorkeur gegeven aan een groen alternatief (ecologisch product) wanneer dat voorhanden is. Sinds 2007 koopt de dienst Logistieke Voorzieningen geen ringmappen meer aan, maar worden oude mappen gerecupereerd. De agenda's 2008 en 2009 zijn gemaakt van gerecycleerd papier en zijn een goed voorbeeld, want zij dragen bij tot de interne en externe communicatie.

De financiële dienst van zijn kant past in zijn offerteaanvragen milieuclausules in, waar mogelijk.

VII - Indirecte milieugevolgen gelinkt aan de opdrachten en de rol van het Federaal Wetenschapsbeleid

In het kader van de in punt I.3. van deze verklaring nader toegelichte opdrachten en activiteiten, heeft het Federaal Wetenschapsbeleid twee elementen geïdentificeerd die invloed hebben op het milieu, te weten zijn opdrachten en zijn invloed die in de milieuverklaring 2006 worden geëxpliciteerd.

Zoals voor de directe doelstellingen is er geen betekenisvolle wijziging in de resultaten van de milieuanalyse van één jaar geleden. Bijgevolg blijven de doelstellingen behouden en worden de programma's verlengd.

VIII - Doelstellingen gelinkt aan de indirecte milieuaspecten

Daar die doelstellingen de kern zelf van de activiteiten van het Federaal Wetenschapsbeleid raken, staat de betrokkenheid van het hoogste gezagsniveau van het departement borg voor de uitvoering van het actieprogramma. In dit opzicht heeft de Voorzitter zich ertoe verbonden, in de inleiding op deze tekst, alles in het werk te stellen om, overal waar mogelijk, onze milieuprestaties op te krikken.

VIII.1 – Opdrachten

Doelstelling :

Gebruikmaken van de invloed van het Federaal Wetenschapsbeleid in het kader van zijn opdrachten om steeds meer onderzoek en toepassingen op te zetten met een positieve impact op het milieu.

- Het aantal en/of de geïnvesteerde bedragen (5% op 3 jaar) opvoeren of meer nadruk leggen op het milieuaspect in onderzoeksprojecten met een positieve impact op het milieu, tegen een bepaald percentage van het toegekende totaal.

Indicatoren :

- % van het totaalbedrag dat is toegekend aan projecten met een positieve impact op het milieu en/of aantal projecten met een positieve impact op het milieu per programma.

VIII.2 – Invloeden

Doelstelling :

Gebruikmaken van de invloed van het Federaal Wetenschapsbeleid om de actoren waarmee het Federaal Wetenschapsbeleid interageert meer warm te maken voor de milieuproblematiek.

- Het aantal mededelingen/interventies (10% / jaar te rekenen vanaf 2008) opvoeren met betrekking tot het respect voor het milieu tijdens conferenties, seminaries, rondetafels of studiedagen die wij organiseren of waaraan wij deelnemen.
- Het aantal mededelingen/toespraken met betrekking tot het respect voor het milieu opvoeren tijdens formele contacten met onze partners.

Indicatoren :

- Aantal evenementen en deelnames aan programma's waarin de activiteiten van het Federaal Wetenschapsbeleid inzake milieu per jaar op de voorgrond werden geplaatst.
- Aantal evenementen waaraan het Federaal Wetenschapsbeleid jaarlijks heeft deelgenomen.
- Aantal personeelsleden die in hun mededelingen milieuvriendelijke boodschappen inpassen.

Opmerking :

Een coherent communicatieplan zou binnen 2 jaar moeten worden uitgewerkt. In afwachting zullen wij ad-hocmededelingen doen.

IX - Feiten gelinkt aan de indirecte milieuaspecten

In het kader van het voor de indirecte aspecten opgezette programma, is de evaluatie van de opdrachten een sleutelement waarbij de nodige tijd voor de uitvoering ervan onderschat werd, want daar is een grondige studie voor nodig. De acties werden dienovereenkomstig toegespitst op de tweede impact, te weten de invloeden.

IX.1 - Opdrachten

In dit kader is het gewenste doel een methode te ontwikkelen om de projecten te analyseren die het mogelijk maakt ze te rangschikken overeenkomstig hun graad van impact op het milieu. Behalve het programma Duurzame ontwikkeling dat wij financieren ten belope van zowat 12 miljoen euro per jaar, is het uiterst moeilijk om de aard van de impact op het milieu in te schatten.

Thans moet elke beslissing waarvoor een akkoord in de Ministerraad nodig is een duurzaamheidstest ondergaan. De programma's die het Federaal Wetenschapsbeleid beheert passen in die categorie. Die test biedt ons al een eerste algemene schatting van het duurzame karakter van de overwogen acties.

In een eerste fase moet dus een methode worden gedefinieerd om de projecten te evalueren die het milieucriterium inpast. Daartoe is een grondige studie nodig van wat er elders wordt gedaan die in de loop van volgend jaar moet worden verricht.

IX.2 - Invloeden

Gedurende het hele jaar hebben de milieucoördinator en de dienst Communicatie alle kansen te baat genomen om de personen waarmee wij in contact staan te informeren en aan te moedigen om het milieu te respecteren.

Die mededelingen waren van allerhande aard, waaronder de deelname aan conferenties of colloquia als deelnemer of als spreker, de televisie-uitzending over het « Federaal Wetenschapsbeleid dat het milieu respecteert », een artikel in het magazine van de ambtenaar enz.

De componenten van het Federaal Wetenschapsbeleid die zich nog niet in het toepassingsgebied van EMAS bevinden en die het vragen krijgen steun van de milieucoördinator die hen motiveert en hun milieubewustzijn aanscherpt, ja zelfs de instelling helpt bij het verkrijgen van een milieu-erkenning. Dat was zo voor het Koninklijk Belgisch Instituut voor Natuurwetenschappen en de Dienst voor Wetenschappelijke en Technische Informatie.

Het actieplan van de cel Duurzame Ontwikkeling omvat acties met betrekking tot EMAS. Verscheidene aan de indirecte impact gelinkte acties (de gefinancierde onderzoekers ertoe aanzetten gebruik te maken van het openbaar vervoer, poolbasis met «nul-uitstoot»...) werden op touw gezet.

Daarom werd een contract opgesteld met bedrijven die 's middags broodjesmaaltijden leveren (die besteld worden als er bezoekers zijn of grote vergaderingen) opdat zij de milieugebonden en sociale criteria naleven. Dat wordt aan de betrokken bezoekers meegedeeld.

Bovendien steunt de milieucoördinator de componenten van het FWB die nog niet vertrouwd zijn met EMAS en die erom vragen, in het kader van een bewustwording en waarom niet een erkenning van de milieuproblematiek. Dat was het geval voor het Koninklijk Belgisch Instituut voor Natuurwetenschappen van België en voor de Dienst voor Wetenschappelijke en Technische Informatie.

X - Besluit

In die laatste drie jaar heeft het FWB zijn inzet getoond voor het duurzame beheer van het milieu door het installeren van een milieumanagementsysteem. Dat systeem is conform de Europese verordening 761/2001 (EMAS).

De goede werking werd zowel door gekruiste interne audits als door externe follow-upaudits bevestigd.

Het FWB kan zich gelukkig prijzen de meeste aan de directe impact ervan gelinkte doelstellingen te hebben gehaald. Dit jaar is er meer papier verbruikt bij het printen en is het elektriciteitsverbruik gestegen als gevolg van de talrijke belangrijke cyclische meerjarenactiviteiten (begeleidingscomités, projectevaluaties en workshops) die elk jaar andere resultaten met zich brengen en ook van het gestegen aantal voltijds equivalenten

Wat de indirecte impact betreft, stuiten alle administraties op de moeilijkheid om acties uit te werken. Binnen het EMAS-netwerk wordt nagedacht om die moeilijkheid uit de weg te ruimen. Het milieubeleid, de milieuanalyse en de besluiten ervan alsook de opgezette activiteiten werden doorgenomen. Deze milieuverklaring werd op 23 januari 2009 door het directiecomité van het Federaal Wetenschapsbeleid goedgekeurd en gevalideerd. Tijdens die directiebeoordeling werd beslist die koers te behouden.

Het actieprogramma dat op touw wordt gezet voor dat komende jaar sluit aan op wat al werd verricht. Er moeten aanpassingen worden doorgevoerd om het gewicht van sommige doelstellingen opnieuw in evenwicht te brengen.

Zowel intern als extern is er nog heel wat bewustmakingswerk aan de winkel en er wordt op geen inspanning gekeken om de meesten te overtuigen van hoe belangrijk de eerbied voor het milieu wel is.

XI - Validatieverklaring

Op basis van de audit van de organisatie, interviews met zijn medewerkers, en het onderzoek van de documentatie, de gegevens en de informatie bekomen tijdens de audit, heeft AIB-VINÇOTTE International, in zijn hoedanigheid van milieuverificateur, besloten:

- dat het milieubeheersysteem en de milieuauditprocedure zowel als de milieuverklaring 2007 beantwoorden aan de eisen van de Verordening (EG) Nr. 761/2001 van het Europees Parlement en de Raad van 19 maart 2001 inzake vrijwillige deelneming van organisaties aan een communautair milieubeheer- en milieuauditsysteem (EMAS).
- dat de gegevens en de informatie in deze milieuverklaring betrouwbaar zijn en dat ze op een doeltreffende wijze alle significante milieuvragen voor deze organisatie behandelen.

Opgemaakt te Brussel, 2 maart 2009

(Signature)

ir. P. Olivier,
Voorzitter van de Certificatiecommissie.

FEDERAAL WETENSCHAPSBELEID



Wetenschapsstraat | 8 1000 Brussel

T 32 2 238 34 11 | F 32 2 230 59 12
W www.belspo.be | E www@belspo.be

Contact : Caroline Dandois (caroline.dandois@belspo.be)
Nelawu Malanda (nelawu.malanda@belspo.be)