



Declaració Ambiental

Serveis Centrals (Diagonal, 523-525)
Barcelona, 21 de setembre de 2006



Generalitat de Catalunya
**Departament de Medi Ambient
i Habitatge**

Declaració Ambiental

Serveis Centrals (Diagonal, 523-525)
Barcelona, 21 de setembre de 2006

1. Presentació del DMAH-Diagonal

- 1.1. El DMAH a la Generalitat
- 1.2. Dades generals de l'edifici
- 1.3. Activitats desenvolupades

2. Presentació del Sistema de Gestió Ambiental

- 2.1. Política ambiental
- 2.2. Descripció del Sistema de Gestió Ambiental

3. Descripció dels aspectes ambientals significatius

- 3.1. Aspectes ambientals directes
- 3.2. Aspectes ambientals indirectes
- 3.3. Aspectes ambientals potencials

4. Programa de gestió ambiental

5. Comportament ambiental de l'organització

- 5.1. Generació de residus
- 5.2. Emissions atmosfèriques i soroll
- 5.3. Aigües residuals
- 5.4. Consum de recursos naturals

6. Legislació ambiental i requisits voluntaris

- 6.1. Grau de compliment de la legislació ambiental
- 6.2. Bones pràctiques ambientals
- 6.3. Contractació verda
- 6.4. Mirall energètic
- 6.5. Auditoria energètica

7. Verificació de la declaració ambiental

L'EMAS és un sistema voluntari de gestió ambiental que permet a les organitzacions avaluar i millorar el seu comportament ambiental i difondre la informació oportuna al públic i a altres parts interessades.



En compliment del que estableix el **Reglament (CE) núm. 761/2001** del Parlament Europeu i del Consell, de 19 de març de 2001, pel qual es permet que les organitzacions s'adhereixin amb caràcter voluntari a un sistema comunitari de gestió i auditoria ambientals (EMAS), i amb l'objectiu de facilitar al públic i a altres parts interessades informació respecte de l'im-

pacte, el comportament ambiental i la millora permanent en matèria de medi ambient de la **seu central del Departament de Medi Ambient i Habitatge de la Generalitat de Catalunya** (d'ara endavant, el DMAH-Diagonal), s'emet aquesta declaració ambiental. Aquesta publicació representa la primera declaració ambiental del DMAH-Diagonal.

1.1. EL DMAH A LA GENERALITAT

La Generalitat és el sistema institucional en què s'organitza políticament l'autogovern de Catalunya i és integrada pel Parlament, la Presidència de la Generalitat, el Govern i l'Administració de la Generalitat, el Consell de Garanties Estatutàries, el Síndic de Greuges i la Sindicatura de Comptes.

L'Administració de la Generalitat s'estructura en departaments o conselleries, que són les unitats en què s'organitza el Govern. Cada unitat assumeix la responsabilitat de gestionar les matèries que li són atribuïdes.

Correspon a la Generalitat la competència compartida amb l'Estat en matèria de medi ambient i la competència per a l'establiment de normes addicionals de protecció. Mitjançant el Departament de Medi Ambient i Habitatge (DMAH), el Govern duu a terme una política ambiental a tot el territori, orientada al desenvolupament sostenible.

Amb l'objectiu d'assolir i demostrar un comportament ambiental efectiu, coneixent, prevenint i minimitzant l'impacte que poden tenir les seves activitats o serveis, el DMAH ha implantat un sistema de gestió ambiental (SGA) a la seva seu central, ubicada a l'edifici de l'avinguda Diagonal, 523-525, de Barcelona.

La implantació d'un SGA a la seu central del DMAH es planteja com un primer pas per tal de garantir que les activitats que es desenvolupen a tot el Departament siguin respectuoses amb el medi ambient. En aquest sentit, altres empreses adscrites al DMAH o altres seus del Departament han començat a treballar en la mateixa línia.



Edifici del DMAH
Diagonal, 523-525
08029 Barcelona
Tel. 93.44.45.000
Fax. 93.41.97.547

1.2. DADES GENERALS DE L'EDIFICI



Nom: Departament de Medi Ambient i Habitatge de la Generalitat de Catalunya, seu central

Adreça: Av. Diagonal, 523-525

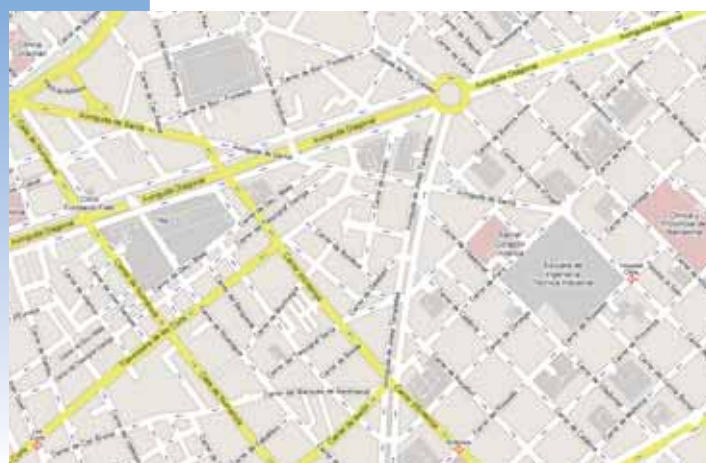
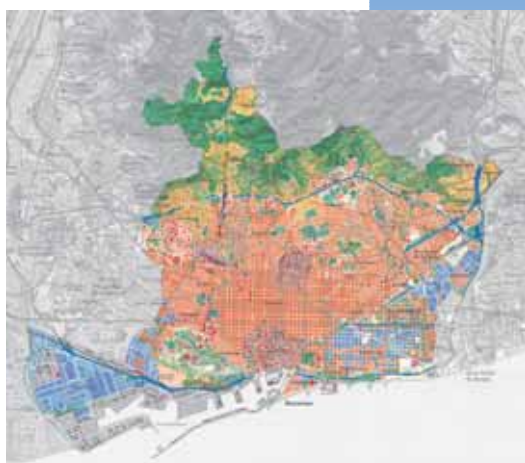
Codi postal: 08029

Població: Barcelona

Telèfon: 93 444 50 00

Fax: 93 419 76 30

CCAE-93 REV.1: 7511 (Activitats generals de l'Administració pública)



Ubicació de l'edifici

1.3. ACTIVITATS DESENVOLUPADES

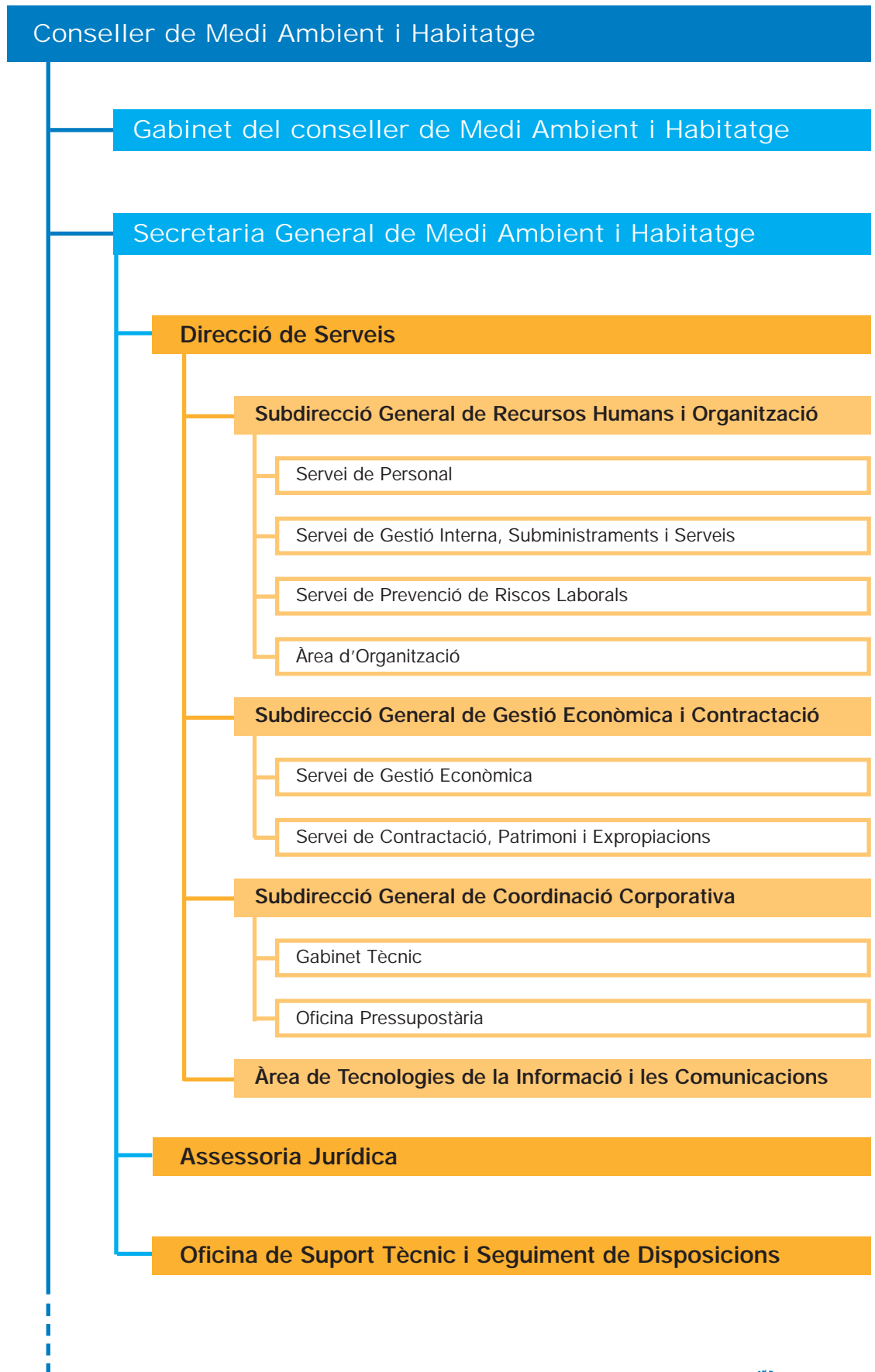
L'activitat principal desenvolupada a l'interior de l'edifici està classificada amb el codi de la Classificació catalana d'activitats econòmiques (CCAE-93 REV.1) 7511, «Activitats generals de l'Administració pública».

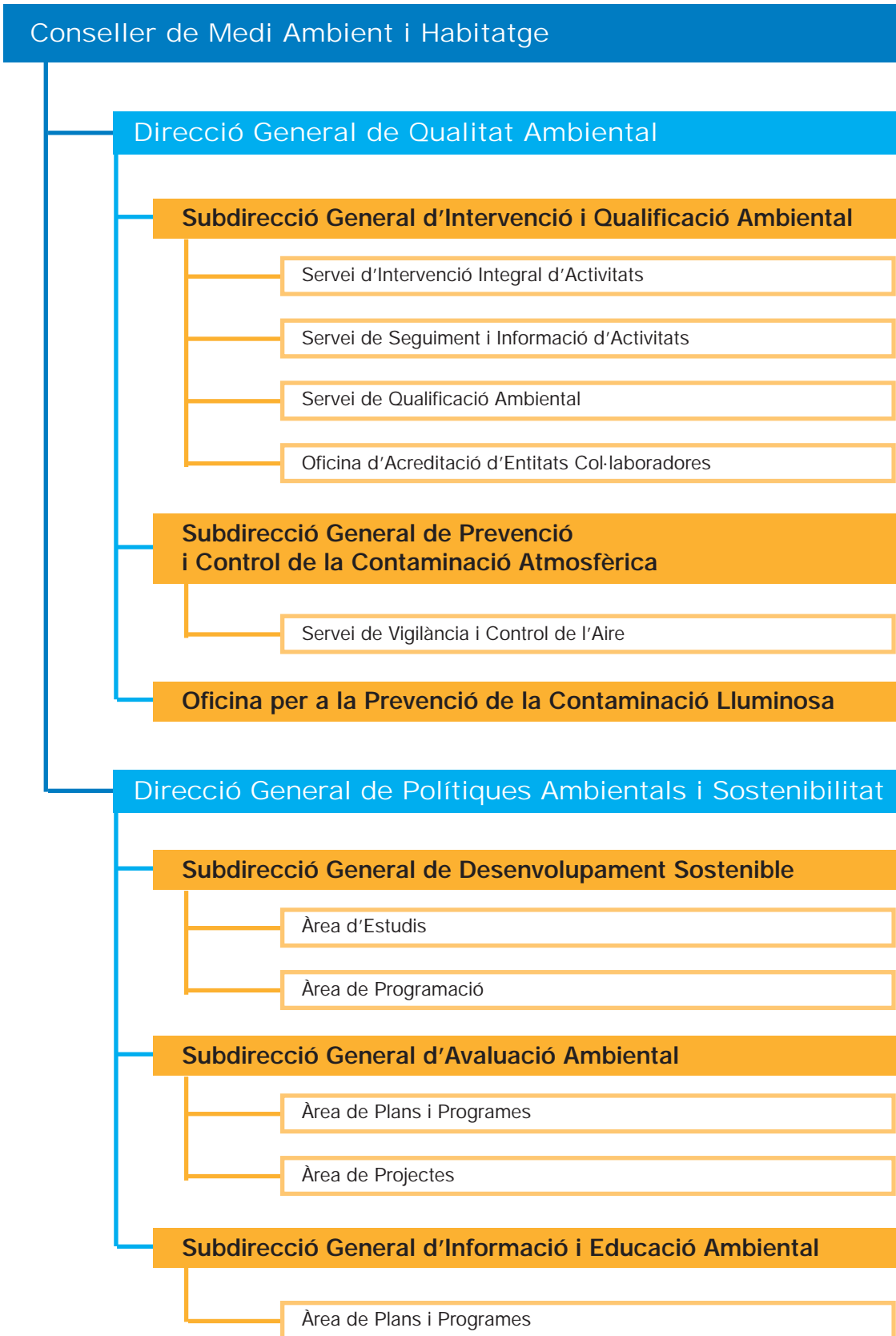
Per tant, les activitats desenvolupades a l'edifici són de tipus administratiu i de gestió relacionades amb el DMAH de la Generalitat de Catalunya.

Les unitats orgàniques del DMAH que duen a terme les seves activitats a l'edifici són les indicades a l'esquema de les pàgines següents. A més a més, el DMAH té altres unitats orgàniques, empreses adscrites i serveis territorials que realitzen les seves activitats en altres edificis i que es troben fora de l'abast de l'SGA.



SERVEIS CENTRALS DEL DEPARTAMENT DE MEDI AMBIENT I HABITATGE





2.1. POLÍTICA AMBIENTAL

El **Departament de Medi Ambient i Habitatge (DMAH)** de la Generalitat de Catalunya, conscient de les repercussions que les seves activitats poden tenir sobre el medi ambient i sobre la salut i la seguretat dels seus treballadors, estableix la seva política ambiental i de prevenció de riscos laborals i, d'acord amb la normativa aplicable en aquestes matèries, es compromet a:

- Complir la legislació ambiental i de prevenció de riscos laborals i altres requisits als quals es pugui comprometre el DMAH i assolir, sempre que sigui possible, uns nivells de qualitat superiors als normatius.
- Garantir que les activitats que es desenvolupen al Departament siguin respectuoses amb el medi ambient i amb la seguretat i la salut en el treball, tot establint les mesures necessàries per a la prevenció de la contaminació i dels riscos laborals que se'n deriven.
- Establir periòdicament objectius i fites orientats a la millora contínua del funcionament, tant de la gestió ambiental com de la prevenció de riscos laborals, d'acord amb les estratègies d'actuació següents, que conformen el Codi de conducta ambiental del Departament:
 - Minimitzar i optimitzar el consum d'energia i substituir, on sigui possible, energies procedents de combustibles fòssils per renovables, amb l'objectiu de reduir les emissions de CO₂.
 - Minimitzar el consum de recursos mitjançant l'estalvi i afavorir l'ús de materials reutilitzables i/o reciclables, amb menor impacte ambiental.
 - Minimitzar el consum d'aigua tot adoptant mesures d'estalvi i de reutilització en les mateixes instal·lacions.
 - Evitar l'ús innecessari de productes perjudicials per a la salut i el medi ambient, limitar-ne l'aplicació als nivells imprescindibles i prendre totes les mesures necessàries perquè el seu ús no comporti cap risc per al medi ambient ni per als treballadors.
 - Dur a terme una gestió eficient dels residus, de manera que se'n generi el mínim volum i que es gestionin adequadament.
 - Integrar els factors ambientals en la planificació de nous projectes i en la modificació dels ja existents.
 - Promoure la seguretat i les condicions de salut en el treball i integrar en el sistema de gestió del Departament la prevenció de riscos i la protecció del medi ambient.
- Implantar i mantenir operatiu un sistema de gestió ambiental, d'acord amb el Reglament europeu EMAS 761/2001, de manera que es garanteixi la millora contínua de la gestió ambiental a la seu del Departament de Medi Ambient i Habitatge, situada a l'avinguda Diagonal, 523-525, de Barcelona.
- Elaborar i impartir plans de formació per a tots els treballadors, perquè puguin desenvolupar les seves funcions amb el màxim respecte per al medi ambient i amb els mínims riscos per a la salut.
- Fomentar i vetllar perquè els subministradors i els contractistes que proporcionin els seus productes i serveis al Departament ho facin d'acord amb els principis d'aquesta política ambiental i de prevenció de riscos laborals, i amb les directrius del Sistema de Gestió Ambiental.

Barcelona, 2 de desembre de 2005

El conseller de Medi Ambient i Habitatge

2.2. DESCRIPCIÓ DEL SISTEMA DE GESTIÓ AMBIENTAL

El Consell de Direcció del DMAH de la Generalitat de Catalunya (òrgan col·legiat del Departament que, sota la presidència del conseller del Medi Ambient i Habitatge, debat i acorda les directrius estratègiques i les línies d'actuació del Departament i en fa el seguiment i la implanentació) ha definit un SGA que permet assegurar que la seva política ambiental sigui un referent en la prestació dels serveis a la seu central del Departament.

L'SGA defineix l'estructura organitzativa, la planificació de les activitats, les responsabilitats, les pràctiques, els procediments, els processos i els recursos necessaris per desenvolupar, implantar, revisar i mantenir al dia la política de medi ambient.

L'SGA definit permet a l'organització del DMAH-Diagonal:

- Identificar els procediments necessaris per a l'aplicació de la política ambiental.
- Establir els criteris, els mètodes i els recursos que assegurin la seva eficàcia.
- Obtenir i analitzar la informació sobre els resultats.
- Implantar les actuacions orientades a la millora contínua del funcionament de la gestió ambiental de les activitats.

ESTRUCTURA ORGANITZATIVA



ABAST DE L' SGA

1



ACTIVITATS DESENVOLUPADES
A L'INTERIOR DE L'EDIFICI

Activitats de tipus administratiu i de gestió relacionades amb el DMAH de la Generalitat de Catalunya



INSTAL·LACIONS I SERVEIS AUXILIARS
DE L'EDIFICI

- Climatització (calefacció i refrigeració)
- Servei mèdic
- Menjador
- Grup electrogen
- Manteniment
- Sistemes contra incendis
- Aparcament
- Serveis subcontractats (neteja, manteniment, etc.)

2



ACTIVITATS DESENVOLUPADES
A L'EXTERIOR DE L'EDIFICI

- Inspeccions relacionades amb el control de la qualitat de l'aire
- Gestió de les cabines de la Xarxa de Vigilància i Previsió de la Contaminació Atmosfèrica de Catalunya
- Actes institucionals

El DMAH-Diagonal identifica i avalua els aspectes ambientals de les seves activitats i serveis que pot controlar i aquells sobre els que quals pot influir dins de l'abast definit de l' SGA, per tal de determinar aquells aspectes que tenen o poden tenir impactes significatius sobre el medi ambient.

La sistemàtica establerta pel DMAH-Diagonal permet:

Identificar les activitats i els serveis amb possible repercussió ambiental i els seus aspectes ambientals associats. Els aspectes ambientals s'avaluen segons:

ASPECTES

EL CONTROL EN LA GESTIÓ	ASPECTES DIRECTES I INDIRECTES
LES CONDICIONS DE FUNCIONAMENT	CONDICIONS NORMALS, ANORMALS I D'EMERGÈNCIA
LA TEMPORALITAT	SITUACIONS PRESENTS, PASSEDES I FUTURES

Definir els **critèris interns per a l'avaluació** dels aspectes identificats i registrar les avaluacions realitzades:

CRITERIS D'AVALUACIÓ

ASPECTES DIRECTES CONDICIONS NORMALS/ANORMALS	<ul style="list-style-type: none"> • QUANTITAT/FREQÜÈNCIA • NATURALESA • EXTENSIÓ/SENSIBILITAT MEDI
ASPECTES INDIRECTES CONDICIONS NORMALS/ANORMALS	<ul style="list-style-type: none"> • FREQÜÈNCIA • NATURALESA
ASPECTES POTENCIALS	<ul style="list-style-type: none"> • SEVERITAT • PROBABILITAT D'OCURRÈNCIA

Mantenir al dia tota la informació al respecte sobre:

PERIODICITAT IDENTIFICACIÓ/AVALUACIÓ

ASPECTES DIRECTES CONDICIONS NORMALS/ANORMALS

- ANUALMENT
- NOVES ACTIVITATS/INSTAL·LACIONS

ASPECTES INDIRECTES CONDICIONS NORMALS/ANORMALS

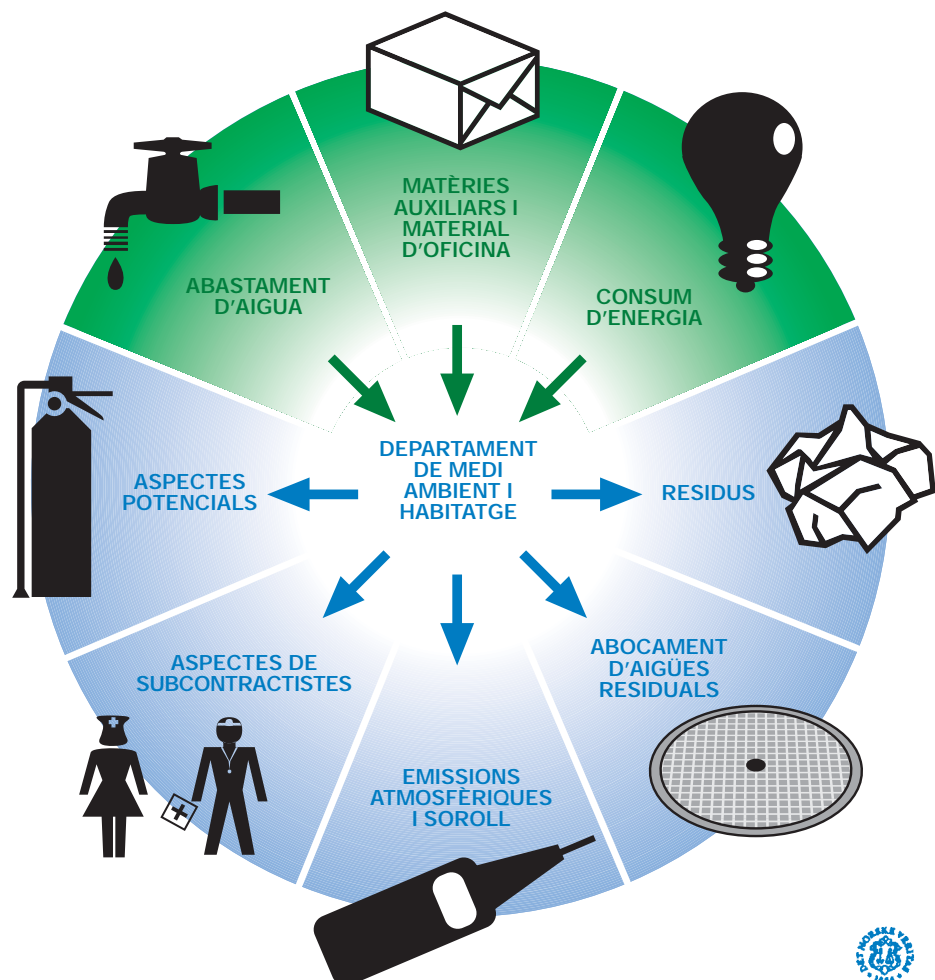
- ANUALMENT (SUBCONTRACTISTES HABITUALS)
- PRINCIPI ACTIVITAT TEMPORAL

ASPECTES POTENCIALS

- ANUALMENT
- DESPRÉS DE NOUS INCIDENTS/ ACCIDENTS O SITUACIONS D'EMERGÈNCIA

Tenir en compte els aspectes significatius en la **definició dels objectius ambientals** del DMAH i a l'hora d'establir pautes de control.

S'han identificat i avaluat els **grups d'aspectes** següents:



3.1. ASPECTES AMBIENTALS DIRECTES

Els aspectes ambientals directes estan associats a les activitats i els serveis del DMAH-Diagonal sobre els quals exerceix un control directe de gestió. En aquest sentit, cal diferenciar els aspectes generats a l'interior de l'edifici i els generats a l'exterior de l'edifici pels tècnics i els inspectors del DMAH-Diagonal.

Els **aspectes directes significatius** derivats de la identificació i l'avaluació són els següents:

ASPECTES	IMPACTES ASSOCIATS
ADMINISTRACIÓ OFICINES	
Consum de paper i cartró	<ul style="list-style-type: none"> • Consum de recursos naturals renovables • Generació de residus no perillosos
MENJADOR	
Generació de residus orgànics	<ul style="list-style-type: none"> • Possible contaminació del sòl
CALDERES CALEFACCIÓ	
Emissions atmosfèriques: CO ₂ , CO, NO _x	<ul style="list-style-type: none"> • Contaminació de l'aire, impactes respiratoris en residents locals, escalfament global i canvi climàtic
Soroll	<ul style="list-style-type: none"> • Contaminació acústica
Consum de gas natural	<ul style="list-style-type: none"> • Esgotament de recursos naturals no renovables
SISTEMA DE REFRIGERACIÓ	
Soroll torre de refrigeració	<ul style="list-style-type: none"> • Contaminació acústica
Aigües procedents de les purgues	<ul style="list-style-type: none"> • Contaminació de l'aigua
Aigües procedents de la regeneració de les resines de bescanvi iònic del circuit de refrigeració	<ul style="list-style-type: none"> • Contaminació de l'aigua
VEHICLES	
Emissions atmosfèriques: CO ₂ , CO, SO ₂ , NO _x , partícules	<ul style="list-style-type: none"> • Contaminació de l'aire, impactes respiratoris en residents locals, impactes de la pluja àcida en aigües superficials, escalfament global i canvi climàtic
Consum de combustibles fòssils	<ul style="list-style-type: none"> • Esgotament de recursos naturals no renovables
TOTES LES ACTIVITATS	
Generació de residus banals	<ul style="list-style-type: none"> • Possible contaminació del sòl
Consum d'electricitat	<ul style="list-style-type: none"> • Esgotament de recursos naturals no renovables
Consum d'aigua	<ul style="list-style-type: none"> • Esgotament de recursos naturals

3.2. ASPECTES AMBIENTALS INDIRECTES

A més dels aspectes ambientals directes, el DMAH-Diagonal identifica i avalua aquells aspectes que són el resultat de la seva interacció amb tercers i sobre els quals pot influir en un grau raonable (aspectes indirectes).

Els **aspectes indirectes significatius** derivats de la identificació i l'avaluació són els següents:

ASPECTES	IMPACTES ASSOCIATS
NETEJA I DESINFECCIÓ	
Generació de residus d'envasos perillosos Abocament d'aigües de neteja	<ul style="list-style-type: none"> • Possible contaminació del sòl • Contaminació de l'aigua
MANTENIMENT DE L'EDIFICI	
Generació d'olis usats Generació de draps bruts Generació de residus de bombetes i fluorescents Generació de residus d'equips elèctrics	<ul style="list-style-type: none"> • Possible contaminació del sòl • Possible contaminació del sòl • Possible contaminació del sòl • Possible contaminació del sòl
TRANSPORT DE CONTRACTISTES I SUBMINISTRADORS	
Emissions atmosfèriques: CO ₂ , CO, SO ₂ , NO _x , partícules Soroll Consum de combustibles fòssils	<ul style="list-style-type: none"> • Contaminació de l'aire, impactes respiratoris en residents locals, impactes de la pluja àcida en aigües superficials, escalfament global i canvi climàtic • Contaminació acústica • Esgotament de recursos naturals no renovables

3.3. ASPECTES AMBIENTALS POTENCIALS

Els aspectes ambientals potencials estan associats a situacions d'emergència raonablement previsibles.

Els **aspectes potencials significatius** derivats de la identificació i l'avaluació són els següents:

ASPECTES	IMPACTES ASSOCIATS
INCENDI	
Emissions atmosfèriques de gasos de combustió per incendi de l'edifici	<ul style="list-style-type: none"> • Contaminació de l'aire, impactes respiratoris en residents locals, impactes de la pluja àcida en aigües superficials, escalfament global i canvi climàtic
EXPLOSIÓ	
Emissions atmosfèriques de gasos de combustió per explosió de l'edifici Residus produïts per explosió de l'edifici	<ul style="list-style-type: none"> • Contaminació de l'aire, impactes respiratoris en residents locals, impactes de la pluja àcida en aigües superficials, escalfament global i canvi climàtic • Possible contaminació del sòl
BROT DE LEGIONEL·LA	
Emissió de legionel·la	<ul style="list-style-type: none"> • Infecció

Tal com marca la política ambiental, el DMAH-Diagonal estableix periòdicament objectius i fites orientats a la millora contínua del seu comportament ambiental.

El Programa de gestió ambiental determina per a cada objectiu i fita els recursos necessaris, el personal responsable i el calendari per a la seva consecució.

Per tal de definir els objectius, s'han considerat els aspectes ambientals significatius o d'altres que, tot i no ser significatius, s'ha cregut convenient millorar.

El DMAH-Diagonal ha establert set objectius ambientals per a l'any 2006:

1

Reduir el 5% el consum de paper DIN A4 respecte al consum de paper de l'any 2003.

2

Reduir el 5% el consum d'electricitat respecte al consum d'electricitat de l'any 2003.

3

Reduir el 5% el consum d'aigua respecte al consum d'aigua de l'any 2003.

4

Millorar la gestió de residus.

5

Reduir el soroll de les torres de refrigeració i de les calderes de calefacció.

6

Ambientalitzar la contractació pública.

7

Prevenir vessaments accidentals de productes químics.

Quan el DMAH-Diagonal va establir els seus objectius va tenir en compte, entre altres aspectes, el resultat de l'avaluació d'aspectes ambientals directes de data 20 de febrer de 2006. Per fer-ho, es van establir objectius ambientals relacionats amb els residus, el soroll, l'ús de matèries auxiliars i recursos naturals i l'ús d'energia.

No s'ha definit cap objectiu relacionat amb les emissions a l'atmosfera de les calderes, ja que es realitzen totes les operacions de manteniment previstes en el Reglament d'instal·lacions tèrmiques en els edificis (RITE) i, a més a més, aquestes emissions compleixen els límits que estableix la normativa ambiental.

Tampoc no s'ha definit cap objectiu relacionat amb els aspectes ambientals següents: aigües residuals generades per les purgues de les torres de refrigeració i la regeneració de les resines de bescanvi iònic, ja que es fa un manteniment preventiu d'aquestes instal·lacions que en garanteix el funcionament correcte.

Respecte als aspectes ambientals indirectes, s'han comunicat els requisits ambientals aplicables als contractistes que realitzen activitats a l'edifici DMAH-Diagonal i que generen aspectes ambientals. A més a més, es farà un seguiment ambiental dels contractistes que generen aspectes significatius (segons el resultat de l'avaluació d'aspectes ambientals indirectes de data 27 de juny de 2006).

A més a més, el DMAH-Diagonal ha establert un objectiu relacionat amb els seus procediments d'adquisició de productes i de serveis (objectiu número 6) i un altre relacionat amb el compromís de prevenció de la contaminació inclòs en la seva política ambiental (objectiu número 7).

A continuació s'analitza el grau de compliment de cada objectiu i fita del Programa de gestió ambiental.

1 REDUIR EL 5% EL CONSUM DE PAPER DIN A4 RESPECTE AL CONSUM DE PAPER DE L'ANY 2003

FITA	TERMINI	RESPONSABLE	GRAU DE COMPLIMENT
Enviar missatges de bones pràctiques ambientals als ordinadors	Desembre 2006	Servei d'Educació Ambiental Unitat Informàtica	Parcial. El Servei d'Educació Ambiental ha dissenyat els missatges per començar l'enviament periòdic als PC
Comprar impressores de color i blanc i negre amb impressió a doble cara	Desembre 2006	Unitat Informàtica	Total. Durant l'any 2006 s'han adquirit les impressores següents: cinc unitats blanc i negre A4 xarxa doble cara, tres unitats color A4 xarxa doble cara i tres unitats color A3
Comprar unitats gravadores de CD i DVD	Desembre 2006	Unitat Informàtica	Total. Durant l'any 2006 s'han adquirit les unitats gravadores següents: set unitats de CD i sis unitats de DVD
Analitzar possibles aplicacions informàtiques per eliminar tràmits en paper	Desembre 2006	Comitè de Medi Ambient Unitat Informàtica	Total. S'ha adquirit PLYCA (Proyecto de Licitación y Contratación Administrativa). PLYCA permet gestionar expedients de contractació administrativa de manera electrònica
Reutilitzar paper per fer blocs de notes, tacs, etc.	Desembre 2006	Servei de Règim Interior	Total. El Servei de Règim Interior reutilitza el paper inservible per fer blocs de notes, tacs, etc.
Posar en pràctica algunes de les millores que han entrat a la bústia de suggeriments	Desembre 2006	Comitè de Medi Ambient	Parcial. A la data de realització de la declaració, s'han rebut onze comunicacions internes. Tres suggeriments s'han incorporat en el Programa de gestió ambiental de l'any 2006

2 REDUIR EL 5% EL CONSUM D'ELECTRICITAT RESPECTE AL CONSUM D'ELECTRICITAT DE L'ANY 2003

FITA	TERMINI	RESPONSA- BLE	GRAU DE COMPLIMENT
Enviar missatges de bones pràctiques ambientals als ordinadors	Desembre 2006	Servei d'Educació Ambiental Unitat Informàtica	Parcial. El Servei d'Educació Ambiental ha dissenyat els missatges per començar l'enviament periòdic als PC
Potenciar l'ús i el manteniment del mirall energètic	Desembre 2006	Responsable de MA Servei de Règim Interior Servei d'Educació Ambiental	Parcial. S'està estudiant la manera més pràctica d'aprofitar l'explotació dels resultats que aporta el mirall energètic per tal de minimitzar els consums durant l'any
Estudiar mesures d'estalvi energètic de baix cost proposades per l'auditoria energètica	Desembre 2006	Servei de Règim Interior	S'estan estudiant les mesures per tal d'implantar-les

3 REDUIR EL 5 % EL CONSUM D'AIGUA RESPECTE AL CONSUM D'AIGUA DE L'ANY 2003

FITA	TERMINI	RESPONSA- BLE	GRAU DE COMPLIMENT
Enviar missatges de bones pràctiques ambientals als ordinadors	Desembre 2006	Servei d'Educació Ambiental Unitat Informàtica	Parcial. El Servei d'Educació Ambiental ha dissenyat els missatges per començar l'enviament periòdic als PC
Instal·lar un comptador de cabal a l'entrada del descalcificador per mesurar el consum d'aigua de la torre de refrigeració	Desembre 2006	Règim Interior	No iniciat. Es planteja portar-la a terme durant l'any 2007
Col·locar adhesius informatius a les cisternes de doble pulsació	Setembre 2006	Servei d'Educació Ambiental	Total. S'han col·locat els diferents tipus d'adhesius a totes les cisternes

4 MILLORAR LA GESTIÓ DE RESIDUS

FITA	TERMINI	RESPONSA- BLE	GRAU DE COMPLIMENT
Realitzar una auditoria de residus	Abril 2006	Responsable de MA	Total. El 28 de març de 2006 es va realitzar una auditoria de residus del DMAH-Diagonal
Posar un contenidor a cada planta per a la recollida d'envasos	Setembre 2006	Servei de Règim Interior	Total. S'han col·locat els contenidors
Posar un contenidor al menjador per a la recollida de residus orgànics	Setembre 2006	Servei de Règim Interior	Total. S'ha col·locat el contenidor
Posar un contenidor per a la recollida de residus fluorescents	Setembre 2006	Servei de Règim Interior	Total. Al soterrani -1 s'ha agençat una zona per a l'emmagatzematge de residus i s'ha ubicat un contenidor per a la recollida selectiva de tubs fluorescents i altres residus que contenen mercuri
Posar contenidors per a la recollida de residus perillosos	Setembre 2006	Servei de Règim Interior	Total. Al soterrani -1 s'ha agençat una zona per a l'emmagatzematge de residus i s'han ubicat diferents contenidors per a la recollida selectiva de residus perillosos
Etiquetar els contenidors de residus	Setembre 2006	Servei de Règim Interior	Total. Els contenidors que contenen residus perillosos estan etiquetats segons el que especifica el Reial decret 833/1988, de residus tòxics i perillosos
Potenciar l'ús de les memòries USB (<i>pen drives</i>)	Març 2006	Unitat Informàtica	Total. Durant l'any 2006 s'han adquirit nou unitats de memòria USB
Quantificar residus banals, fluorescents i piles	Desembre 2006	Règim Interior	Parcial. S'està iniciant la quantificació d'aquests residus

5 REDUIR EL SOROLL DE LES TORRES DE REFRIGERACIÓ I DE LES CALDERES DE CALEFACCIÓ

FITA	TERMINI	RESPONSA- BLE	GRAU DE COMPLIMENT
Canviar les turbines i la seva insonorització	Abril 2006	Servei de Règim Interior	Total. L'empresa FM-2 ha substituït les quatre turbines i les ha insonoritzat
Fer mesures de soroll amb les torres de refrigeració en funcionament	Juny 2006	Servei de Vigilància i Control de l'Aire	Total. Durant els mesos de juny i juliol del 2006 es va efectuar la mesura de soroll
Fer mesures de soroll amb les calderes de calefacció en funcionament	Novembre 2006	Servei de Vigilància i Control de l'Aire	No iniciat. Quan les calderes de calefacció entrin en funcionament, es realitzaran les mesures de soroll

6 AMBIENTALITZAR LA CONTRACTACIÓ PÚBLICA

FITA	TERMINI	RESPONSA- BLE	GRAU DE COMPLIMENT
Elaborar els criteris per a l'ambientalització del contracte de neteja	Desembre 2006	Servei de Qualificació Ambiental	Parcial. S'estan definint els criteris per elaborar una guia
Elaborar els criteris per a l'ambientalització de les publicacions	Desembre 2006	Servei de Qualificació Ambiental	Parcial. S'està elaborant una guia sobre publicacions sostenibles

7 PREVENIR VESSAMENTS ACCIDENTALS DE PRODUCTES QUÍMICS

FITA	TERMINI	RESPONSA- BLE	GRAU DE COMPLIMENT
Comprar dues safates de retenció	Desembre 2006	Servei de Règim Interior Servei de Prevenció de Riscos Laborals	Total. S'han col·locat les safates

Per tal d'avaluar el comportament ambiental del DMAH-Diagonal, s'han seleccionat set indicadors de comportament operacional i quatre de gestió ambiental que permeten fer un seguiment de l'evolució de la gestió ambiental portada a terme a l'edifici.

A continuació s'indiquen aquests indicadors. A la pàgina següent s'analitza l'estat dels indicadors de comportament operacional. L'evolució dels indicadors de gestió ambiental es coneixerà a finals de l'any 2006.



5.1. GENERACIÓ DE RESIDUS

Els principals residus generats pel DMAH-Diagonal són:

- **Residus no perillosos:** paper i cartró, residus orgànics, residus banals, tòner i cartutxos de tinta, envasos, vidre, etc.
- **Residus perillosos:** fluorescents i bombetes, piles, envasos contaminants, equips electrònics amb substàncies perilloses, etc.

El DMAH-Diagonal, conscient de l'impacte ambiental que comporta el tractament extern dels residus, pretén potenciar la seva reducció en origen.

INDICADOR 1

Quantitat de residus de paper i cartró per treballador (kg/any treballador)

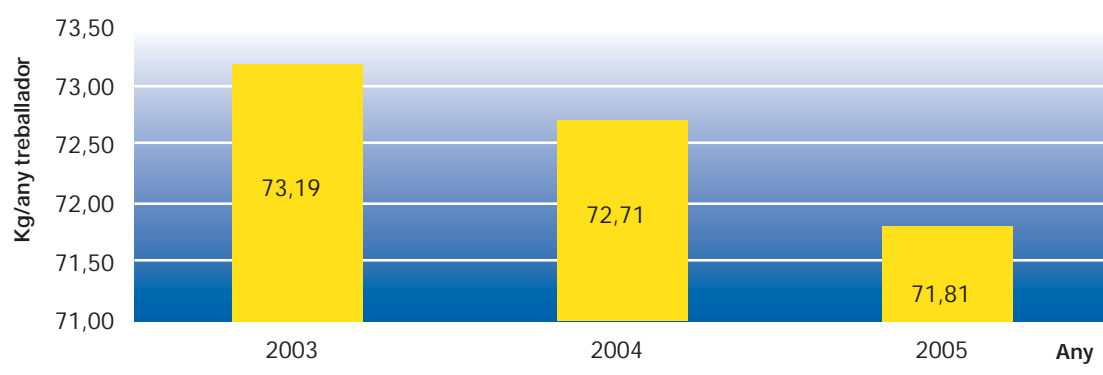
La generació de residus de paper i cartró ha estat identificada com a aspecte significatiu. Per aquesta raó, un dels objectius per a aquest any 2006 ha estat la reducció del 5 % del consum de paper.

La taula següent mostra la quantitat de residus de paper i cartró per treballador durant els anys 2003, 2004 i 2005:

Any	kg paper i cartró	Nombre treballadors ¹	kg/any treballador
2003	19.689	269	73,19
2004	19.414	267	72,71
2005	19.533	272	71,81

1. Nombre de treballadors amb data 31 de desembre.

Quantitat de residus de paper i cartó per treballador



Com es pot observar, la quantitat relativa de residus de paper i cartró ha anat disminuint des de l'any 2003.

INDICADOR 2

Quantitat de residus de cartutxos de tòner i tinta per treballador (kg/any treballador)

La taula següent mostra la quantitat de residus de cartutxos de tòner i tinta per treballador durant l'any 2005:

Any	kg residus cartutxos	Nombre treballadors ¹	kg/any treballador
2003	Sense dades	269	---
2004	Sense dades	267	---
2005	614,20	272	2,26

1. Nombre de treballadors amb data 31 de desembre.

El DMAH-Diagonal no disposa de les dades corresponents a la recollida del 2003 i el 2004. L'any 2005 van recollir 614,20 quilos, corresponents a 377 unitats.



CONTENIDORS DE RECOLLIDA SELECTIVA

5.2. EMISSIONS ATMOSFÈRIQUES I SOROLL

Emissions atmosfèriques

Les emissions atmosfèriques generades pel DMAH-Diagonal són de dos tipus:

Focus fixos: són les emissions derivades d'equips fixos que emeten contaminants a l'atmosfera. Els equips del DMAH-Diagonal susceptibles d'emetre contaminants a l'atmosfera són les calderes de gas natural.

Focus mòbils: són les emissions derivades dels vehicles que es fan servir al DMAH-Diagonal.

Pel que fa a les emissions dels focus fixos, es duen a terme mesures de les emissions de les calderes cada cinc anys, de manera voluntària. A continuació s'indiquen els resultats de les mesures realitzades el gener del 2006 de les dues calderes:

IDENTIFICACIÓ FOCUS	CONTAMINANTS EMESOS	RESULTATS (ppm)	LÍMITS REFERÈNCIA (mg/Nm ³) ¹
Caldera 1	NO	8,7	-
	NO2	3,8	450
	NOX	12,7	-
	CO	58,1	100
Caldera 2	NO	21,1	-
	NO2	5,7	450
	NOX	26,6	-
	CO	62,1	100

1. Es prenen com a referència els valors límit d'emissió que fixa el Decret 319/1998, de 15 de desembre.



Quant als focus mòbils, s'ha planificat el manteniment dels vehicles (tant propis com de lísing) i es porten a terme les ITV amb la periodicitat que correspon segons la legislació aplicable.

Les instal·lacions de fred del DMAH-Diagonal utilitzen com a fluid refrigerant l'hidroclorofluorocarburi (HCFC) R22. Els equips d'aire condicionat fan servir R407C o R410A (són HFC). S'ha de tenir present que, a partir de l'1/1/2010, queda prohibit l'ús de HCFC per al manteniment i la reparació d'aparells de refrigeració i d'aire condicionat existents en aquesta data. S'ha tingut en compte aquesta consideració amb vista a la planificació del manteniment.

XEMENEIES DE LES CALDERES



Pel que respecta a les emissions atmosfèriques potencials, tal com s'ha indicat en l'apartat 3.3, es podrien destacar les torres de refrigeració que es troben al terrat de l'edifici. Aquestes instal·lacions estan subjectes a un programa de prevenció i control de legionel·la exhaustiu (tal com exigeix la legislació). Una empresa externa autoritzada realitza la neteja i la desinfecció d'aquestes instal·lacions. Així mateix, una entitat externa acreditada fa les revisions anuals corresponents.

TORRE DE REFRIGERACIÓ

Soroll

Les fonts de soroll de l'edifici del DMAH-Diagonal són les següents:

- **Calderes** (situades a l'interior d'una caseta del terrat)
- **Torres de refrigeració** (aparells de climatització situats al terrat i insonoritzats)

La ubicació de l'edifici (zona cèntrica amb una gran activitat diürna) i el tipus d'activitat que s'hi desenvolupa (diürna i sense maquinària especialment sorollosa) permetrien afirmar que l'aportació de soroll a l'exterior és relativament baixa. No obstant això, s'ha portat a terme un estudi acústic per avaluar la incidència de les fonts sobre els habitatges més propers. A continuació s'exposen els nivells d'immissió determinats en els receptors que s'estimen més propers:

Valor de referència (dBA)	HORARI DIÛRN		HORARI NOCTURN	
	Valor immissió determinat (dBA)		Valor de referència (dBA)	Valor immissió determinat (dBA)
65	60		55	44,9
	60,4			54,2
	55,1			49,6
	57,4			52



SOROLL PROVINENT DE LES CALDERES I DE LES TORRES DE REFRIGERACIÓ

5.3. AIGÜES RESIDUALS

Els abocaments d'aigües residuals poden ser de diferents tipus:

- **Aigües residuals sanitàries.**
- **Aigües pluvials:** són les aigües produïdes per la precipitació natural, sense càrrega contaminant, que tenen xarxa de recollida comuna a les aigües residuals sanitàries.
- **Aigües dels sistemes de refrigeració:** són les aigües produïdes per les purgues de la torre de refrigeració.
- **Les resines de bescanvi iònic** del pretractament de l'aigua que alimenta les calderes del sistema de climatització necessiten un procés de regeneració i produeixen un abocament d'aigua.

Totes les aigües són abocades a la xarxa general de clavegueram municipal. Es disposa de permís de connexió a la xarxa.

5.4. CONSUM DE RECURSOS NATURALS

El DMAH-Diagonal controla trimestralment les quantitats consumides d'energia elèctrica, gas natural, combustibles dels vehicles, aigua i materials auxiliars principals d'oficina.

Una vegada identificats tots els consums anuals, es comparen amb consums d'anys anteriors amb la finalitat d'estudiar si l'indicador corresponent s'incrementa o disminueix.

El Comitè de Medi Ambient analitzarà anualment aquesta informació recopilada per tal d'estudiar el disseny i/o la implantació d'objectius i fites ambientals que ajudin a disminuir el consum d'aquests recursos naturals, en la mesura que sigui possible.

Consum energètic

L'any 2004 es dugué a terme una auditoria energètica a l'edifici i es van proposar tot un seguit de mesures per disminuir el consum. L'objectiu principal fou ajustar la demanda a la producció de climatització per tal d'evitar sobreconsums, ja que la climatització és l'ús amb una despesa energètica més elevada.

INDICADOR 3

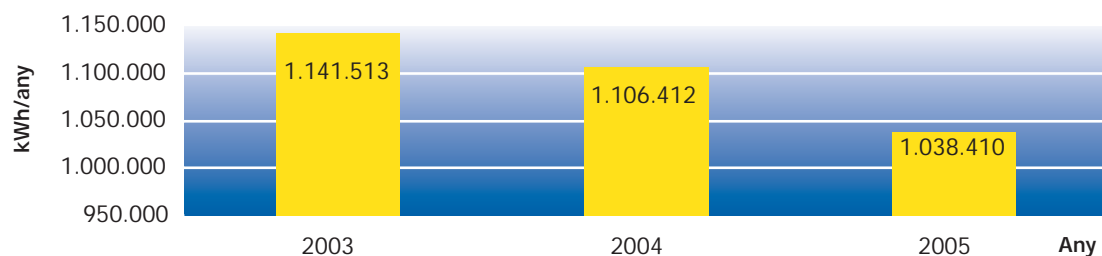
Consum total d'electricitat (kWh/any)

L'energia elèctrica és subministrada per la companyia Endesa, SA. L'edifici té contractada una potència de 450 kW.

La taula següent mostra el consum total d'electricitat durant els anys 2003, 2004 i 2005:

Any	kWh/any
2003	1.141.513
2004	1.106.412
2005	1.038.410

Consum total d'electricitat



Segons les dades incloses en l'«Informe d'auditoria energètica de la seu principal del Departament de Medi Ambient i Habitatge», de data 26 de maig de 2005, la climatització de l'edifici (calefacció i refrigeració) i la distribució de la calor i el fred (mitjançant els climatitzadors) representen el 79 % del consum total d'energia.

Com es pot observar, el consum total d'electricitat durant l'any 2005 va disminuir més del 6 % respecte al consum total d'electricitat de l'any 2004.

INDICADOR 4

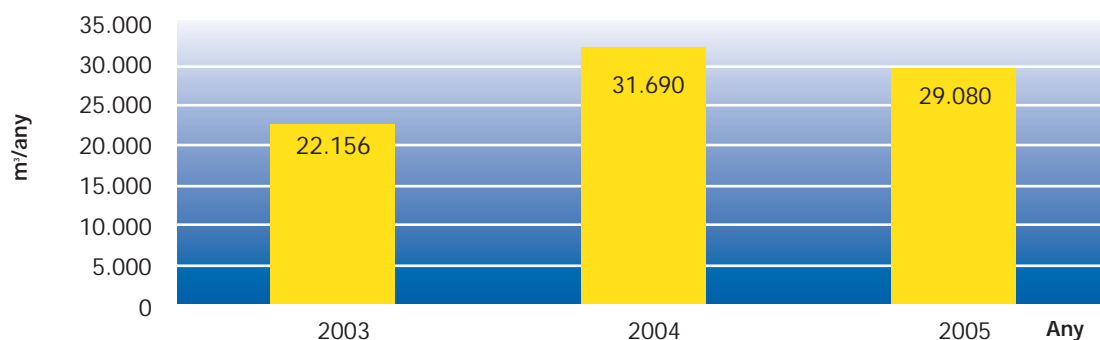
Consum total de gas natural (m³/any)

El gas natural es fa servir com a combustible de les calderes d'aigua calenta i és subministrat mitjançant la xarxa pública d'abastament de manera contínua, sense que es faci cap emmagatzematge a l'edifici.

La taula següent mostra el consum total de gas natural durant els anys 2003, 2004 i 2005:

Any	m ³ /any
2003	22.156
2004	31.690
2005	29.080

Consum total de gas natural



Com es pot observar, el consum total de gas natural durant l'any 2005 va disminuir més del 8 % respecte al consum total de gas natural de l'any 2004.

INDICADOR 5

Consum mitjà de carburant de la flota de vehicles (l/100 km)

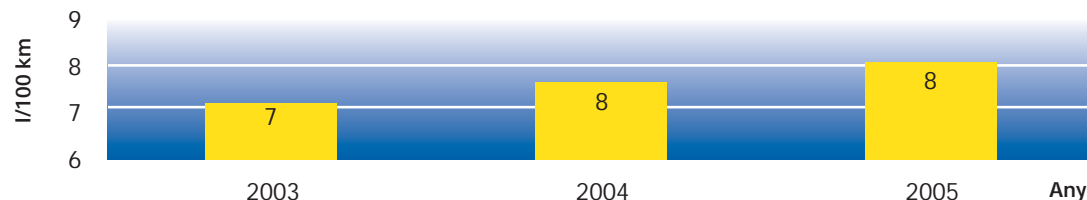
A l'edifici del DMAH-Diagonal només es fa servir **gasoil** per al grup electrogen i no s'emmagatzema combustible a les instal·lacions.

El consum de combustible és el derivat dels vehicles que fan servir el personal de l'edifici (oficials i per a visites d'inspecció).

La taula següent mostra el consum mitjà de carburant de la flota de vehicles durant els anys 2003, 2004 i 2005:

Any	l	km	l/100 km
2003	29.719	412.213	7
2004	25.982	339.430	8
2005	23.809	294.690	8

Consum mitjà de carburant de la flota de vehicles



Com es pot observar, el consum mitjà de carburant de la flota de vehicles de l'any 2005 és molt semblant al consum mitjà de carburant de l'any 2004.

Aigua

L'abastament d'aigua a l'edifici es fa a través de la xarxa municipal i els principals usos són els següents:

- Aportació als sistemes de climatització i regeneració de resines (consum principal)
- Aigües de consum de sanitari i aigües grises
- Neteja de les instal·lacions i els serveis

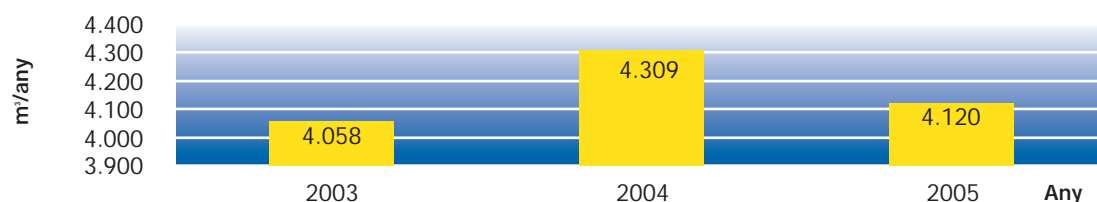
INDICADOR 6
Consum total d'aigua (m³/any)

La taula següent mostra el consum total d'aigua durant els anys 2003, 2004 i 2005:

Any	m³/any
2003	4.058
2004	4.309
2005	4.120

La climatització de l'edifici representa el percentatge més elevat del consum total d'aigua. Com es pot observar, el consum total d'aigua durant l'any 2005 va disminuir més del 5 % respecte al consum total d'aigua de l'any 2004.

Consum total d'aigua



Paper

INDICADOR 7

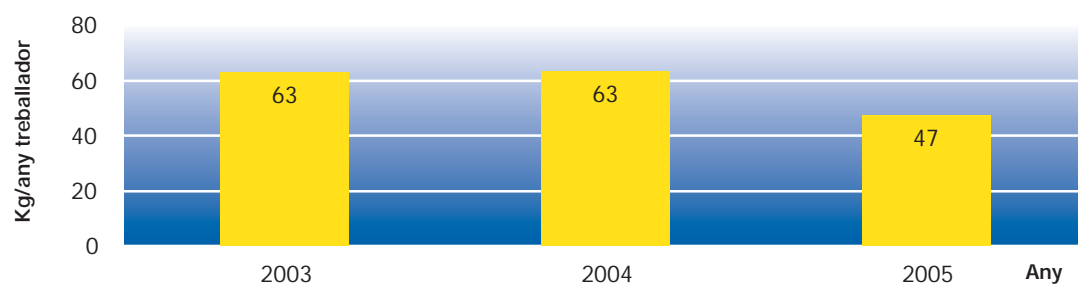
Consum de paper per treballador (kg/any treballador)

La taula següent mostra el consum de paper per treballador durant els anys 2003, 2004 i 2005:

Any	kg paper	Nombre treballadors ¹	kg/any treballador
2003	16.965	269	63
2004	16.877	267	63
2005	12.848	272	47

1. Nombre de treballadors amb data 31 de desembre.

Consum de paper per treballador



Com es pot observar, el consum de paper per treballador durant l'any 2005 va disminuir més del 25 % respecte al consum de paper per treballador de l'any 2004.

6.1. GRAU DE COMPLIMENT DE LA LEGISLACIÓ AMBIENTAL

El DMAH-Diagonal identifica mensualment els requisits legals aplicables i altres exigències subscrietes relacionades amb els seus aspectes ambientals. S'identifiquen els requisits aplicables de la legislació d'àmbit europeu, estatal, autonòmic i local, com també altres de subscriets. Els requisits identificats s'anoten en el registre d'identificació i avaluació dels requisits ambientals legals i voluntaris.

Trimestralment, el DMAH-Diagonal avalua el compliment dels requisits legals aplicables i altres de subscriets. Els resultats de les avaluacions periòdiques s'anoten en el registre de tasques concretes d'avaluació dels requisits ambientals legals i voluntaris.

Una vegada realitzada l'avaluació del compliment dels requisits legals aplicables, es pot concloure que el DMAH-Diagonal compleix tota la legislació ambiental que li és aplicable.

El DMAH-Diagonal considera que la prevenció és la millor mesura per minimitzar els impactes ambientals generats per la seva activitat i, per això, s'han dut a terme les bones pràctiques següents a les instal·lacions:

6.2. BONES PRÀCTIQUES AMBIENTALS

Al DMAH-Diagonal s'ha dut a terme un programa pilot per a la implantació de bones pràctiques ambientals (BPA) a les oficines. Aquest programa pilot va consistir en la definició d'actuacions concretes en quatre àrees d'acció:

- Eficiència en l'ús de paper
- Gestió dels residus d'oficina
- Eficiència en l'ús de l'aigua
- Eficiència energètica

A finals de l'any 2004 es van portar a terme sessions de formació de les bones pràctiques ambientals escollides, adreçades als treballadors del DMAH-Diagonal.

Per a la implantació d'aquestes bones pràctiques ambientals es van dissenyar uns pòsters, que estan disponibles en els llocs de treball i en zones estratègiques, segons el missatge. A continuació es recullen aquests pòsters:



6.3. CONTRACTACIÓ VERDA

La Generalitat de Catalunya preveu, com un dels eixos en què s'ha de basar l'acció de Govern, impulsar les accions que afavoreixin aquelles iniciatives que garanteixin una gestió ambiental amb criteris de sostenibilitat. En aquest sentit, la contractació pública esdevé una eina molt potent per incidir en l'assoliment d'aquest objectiu.

És per això que, el propassat 13 d'octubre de 2005, el Govern va prendre l'acord d'incorporar en els seus procediments de contractació els criteris que permetin garantir una millora del seu comportament ambiental.



Com a conseqüència del que s'acaba de dir, progressivament s'aniran incorporant en els contractes de l'Administració de la Generalitat de Catalunya les consideracions, els criteris o les accions que en cada cas es considerin adients per tal d'integrar les consideracions ambientals en totes les etapes dels procediments de contractació, amb l'objectiu de reduir l'impacte sobre el medi ambient.

En la taula següent es mostren els productes en procés d'ambientalització:

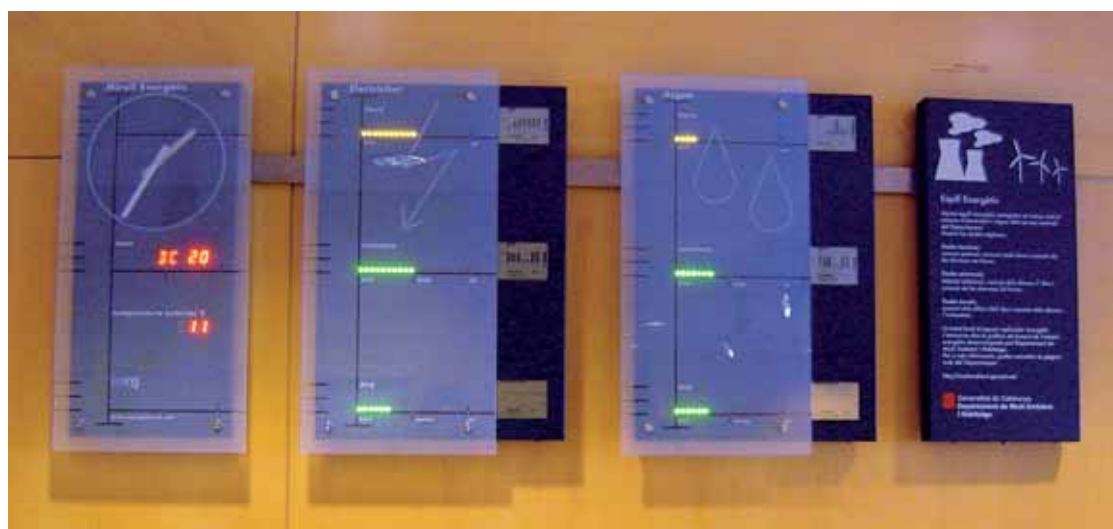
Producte	Estat
Paper	Nou plec (disponible a la pàgina web del DMAH)
Vehicles	Elaboració de nous criteris ambientals, plec
Material d'oficina	Revisió de criteris ambientals, plec
Maquinària digital	Revisió de criteris ambientals, plec
Publicacions	Elaboració d'una guia per a l'ambientalització de les publicacions
Serveis de neteja	Elaboració d'una guia per a l'ambientalització dels serveis de neteja

El DMAH-Diagonal ha incorporat com un dels objectius de l'SGA l'ambientalització de la contractació pública i és per això que està elaborant unes guies per a l'ambientalització de les publicacions i dels serveis de neteja. Una vegada definits aquests criteris ambientals, es tindran en compte a l'hora de contractar aquests productes i/o serveis.

6.4. MIRALL ENERGÈTIC

Conèixer quin és el consum energètic de l'edifici condueix a tenir un comportament més conscient. Una visualització clara del consum energètic i de l'efecte resultant de les mesures d'estalvi fa que l'ús del gas, l'aigua i l'electricitat sigui més conscient.

En aquest sentit, a finals de l'any 2004 s'instal·là a l'edifici del DMAH-Diagonal un mirall energètic que visualitza i registra el consum energètic a l'edifici. Aquest mirall energètic està format per un conjunt de plafons d'informació, de manera que els usuaris i els visitants del DMAH-Diagonal puguin seguir el consum d'energia actual i històric d'una manera comprensiva i clara. Mostrant el consum real en comparació de valors mitjans i de valors objectius, es poden identificar desviacions no desitjades. Mitjançant el mirall energètic es controlen els consums d'aigua, electricitat i gas natural de l'edifici.



El Decret de la Generalitat de Catalunya sobre ecoeficiència en els edificis i l'aprovació del Codi tècnic de l'edificació i la Directiva EPBD sobre eficiència energètica d'edificis marquen una tendència molt definida de com s'ha de gestionar l'edificació i l'ús dels edificis ja construïts amb caràcter de sostenibilitat ambiental i energètica. En el marc d'aquestes normatives i de la implantació de l'SGA segons l'EMAS a l'edifici DMAH-Diagonal, es fa servir el mirall energètic ja instal·lat per no tan sols gestionar més correctament l'energia, sinó també per sensibilitzar els treballadors del DMAH-Diagonal i educar-los en la sostenibilitat.

6.5. AUDITORIA ENERGÈTICA

A finals de l'any 2004 es dugué a terme una auditoria energètica a l'edifici del DMAH-Diagonal, seguint la metodologia desenvolupada pel projecte europeu GREENEFFECT. Aquest projecte integra l'aplicació de mesures d'eficiència energètica i la contractació d'electricitat verda en edificis d'oficines, amb l'objectiu de reduir les emissions de CO₂ en aquest tipus d'edificis.

En l'informe d'auditoria es van proposar opcions de millora i recomanacions. Aquestes propostes se centren en la demanda tèrmica de l'edifici i tenen per objectiu ajustar la demanda a la producció de climatització per evitar sobreconsums.

La informació inclosa en aquesta declaració ambiental s'ajusta als requisits que expressa el Reglament (CE) núm. 761/2001, del Parlament Europeu i del Consell, de 19 de març de 2001, pel qual es permet que les organitzacions s'adhereixin amb caràcter voluntari a un sistema comunitari de gestió i auditoria ambientals (EMAS).

Ha estat validada amb **data 21 de setembre de 2006** per DET NORSKE VERITAS ESPAÑA com a verificador ambiental, acreditat per l'ENAC amb el núm. E-V-0005.

Termini per presentar la declaració ambiental següent: 21 de setembre de 2007.

Signatura i segell



2006.09.21

Ana del Rio Salgado



Generalitat de Catalunya
**Departament de Medi Ambient
i Habitatge**