

DECLARACION AMBIENTAL

INCOLSA-TURISMO DE SANTIAGO DE COMPOSTELA



SEGÚN EL REGLAMENTO EUROPEO **761/2001**
MODIFICADO POR EL REGLAMENTO 196/2006
DE ECOGESTIÓN Y ECOAUDITORÍA (EMAS)

Elaborado por: *Responsable de Medio Ambiente*

Fecha: 1 de octubre

Revisado y aprobado por: *Gerencia*

Fecha: 1 de octubre



17 OCT 2007

Firma:



INCOLSA-TURISMO de SANTIAGO de COMPOSTELA y todo el personal adquirimos el compromiso voluntario con nuestro entorno y la naturaleza.

Llevamos ocho años trabajando en la promoción turística de Santiago de Compostela y deseamos que sean muchos más.

Nos gustaría que, conjuntamente con nuestros clientes, fuésemos un ejemplo y, al mismo tiempo, sirviésemos de semilla para la concienciación ecológica de nuestro país.

*Opinamos que el **medio ambiente** merece una consideración especial por nuestra parte.*

Estamos convencidos de que la Tierra y las próximas generaciones nos lo agradecerán.



17 OCT 2007

INDICE

1. Aspectos generales de INCOLSA-TURISMO DE SANTIAGO.
 2. ¿Qué es un Sistema de GESTIÓN AMBIENTAL?
 3. ¿Por qué queremos que nuestra oficina de turismo sea ECOLÓGICA?
 4. Política Ambiental de INCOLSA.
 5. Difusión y compromiso con la POLÍTICA y DECLARACIÓN AMBIENTAL DE INCOLSA.
 6. PROGRAMA AMBIENTAL.
 7. ASPECTOS AMBIENTALES relevantes.
 - CONSUMO ELÉCTRICO
 - CONSUMO DE AGUA
 - CONSUMO DE MATERIAS PRIMAS
 - GESTIÓN DE LOS RESIDUOS
 9. Otros ASPECTOS AMBIENTALES.
 10. Incidentes, accidentes y situaciones de EMERGENCIA.
 11. FORMACIÓN y COMUNICACIÓN.
 12. Revisión y validación de la DECLARACIÓN AMBIENTAL.
- CONTACTOS.



17 OCT 2007

1. ASPECTOS GENERALES DE INCOLSA-TURISMO DE SANTIAGO

Santiago de Compostela es la ciudad que sirve de llegada al Camino de las Estrellas, que acaba en su Catedral, delante del Apóstol; este es uno de los principales recursos turísticos de la ciudad. La ciudad es uno de los tres destinos de peregrinaciones, junto con Roma y Jerusalén, más importantes de la cristiandad.



INCOLSA (Información e Comunicación Local, S.A.) es una empresa pública municipal de capital público, que depende del Ayuntamiento de Santiago de Compostela. Tiene su sede en la Rúa do Vilar, 63 en Santiago de Compostela. Cuenta además con otras instalaciones dependientes: oficina estacional en la Dársena de Juan XXIII y un punto de información en el aeropuerto. Además cuenta con un almacén en el Polígono del Tambre. El sistema de gestión medioambiental EMAS solo se aplicará a la oficina central localizada en la Rúa do Vilar, 63.



17 OCT 2007

Firma:

Incolsa (Información e Comunicación Local, S.A.) fue creada en 1999 como un organismo de información municipal y como gestor de un evento de gran importancia, como fue la Capitalidad Cultural Europea de Santiago de Compostela en el año 2000. En ese mismo año se le concede a la Ciudad un Plan de Excelencia Turística, lo que implicó un notable crecimiento de la empresa. Pasada esta gran celebración se enfocó su actividad hacia la promoción y gestión turística.



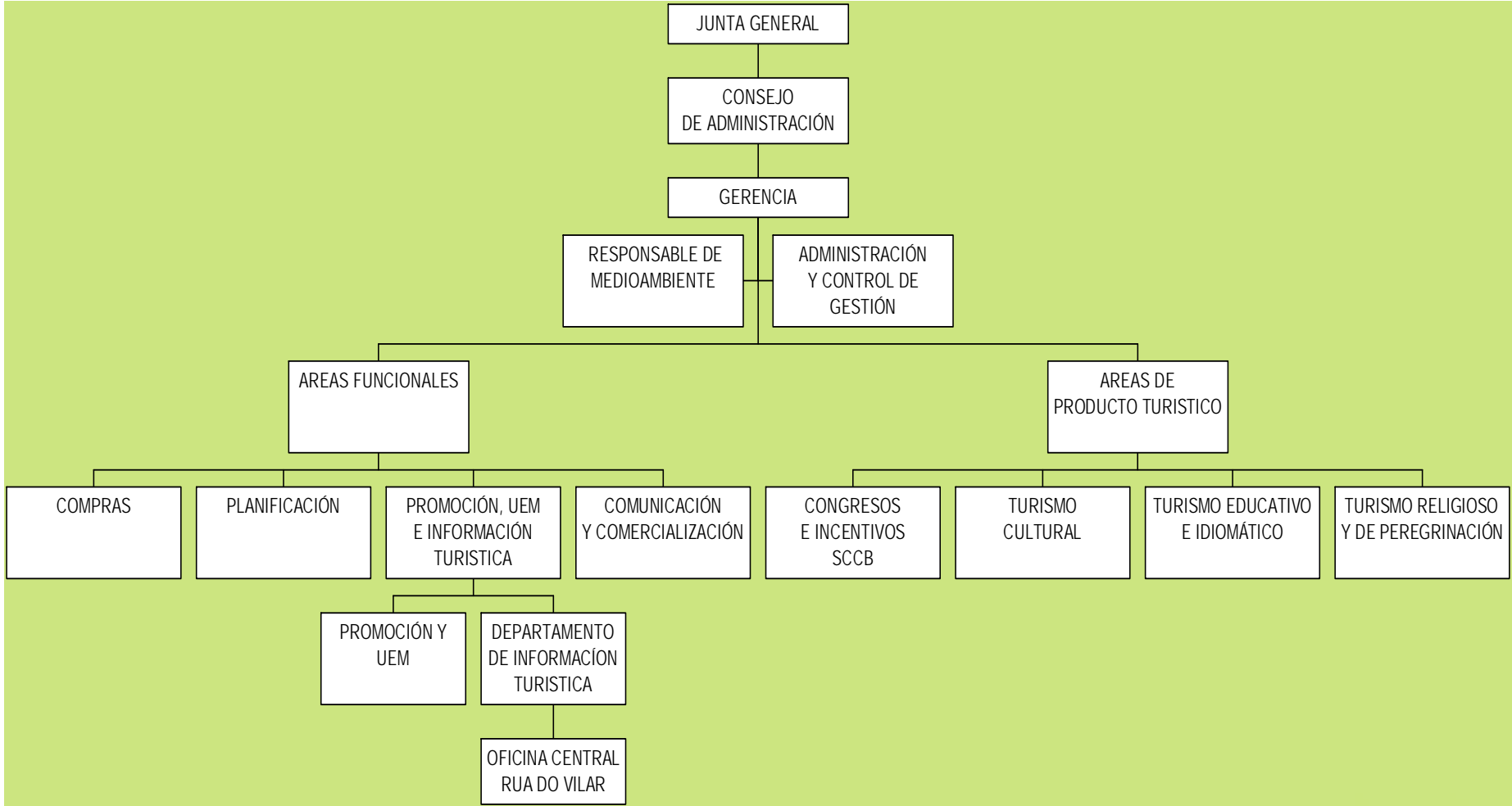
A partir del año 2000 hasta el presente, Turismo de Santiago lideró varios proyectos innovadores, entre los que pueden destacar los relacionados con la calidad turística: destino piloto del Sistema Integral de Calidad Turística en Destino, implantación de la Q de Calidad del ICTE en los servicios municipales, etc.

TURISMO DE SANTIAGO DE COMPOSTELA dispone en su sede de una zona de atención al público en la planta baja, abierta tanto a turistas como a compostelanos. Todos los materiales empleados son de gran calidad y el exterior se integra perfectamente en el entorno. El horario de verano es de 9 h. a 21h., y el de invierno es de 9 h. a 14 h. y de 16 h. a 19 h, de lunes a domingo.



Firma:

ORGANIGRAMA GENERAL DE LA EMPRESA



2. ¿QUE ES UN SISTEMA DE GESTIÓN AMBIENTAL?



17 OCT 2007

El Sistema de Gestión Ambiental (S.G.A.) es un instrumento voluntario que permite a INCOLSA-TURISMO DE SANTIAGO DE COMPOSTELA gestionar su comportamiento ambiental en base a tres pilares fundamentales: el cumplimiento de la normativa ambiental, la mejora continua y la implicación de todas las partes interesadas (trabajadores, clientes, administración pública...).

Las fases y los elementos del Sistema de Gestión Ambiental están documentados en el Manual del SGA de INCOLSA-Turismo de Santiago de Compostela, que sirve como referencia permanente al personal de la empresa para la planificación, implantación y mantenimiento del mismo. De este modo, en el Manual se indican otros documentos clave (instrucciones de trabajo y registros) que informan más en detalle sobre los elementos del SGA en Turismo de Santiago. Mediante auditorías internas anuales la empresa controla la aplicación de la Política Ambiental y la eficacia del Sistema de Gestión Ambiental.

El responsable de Medio Ambiente es el máximo responsable del Sistema de Gestión Ambiental, y se encargará de:

- Representar a la Dirección.
- Elaborar el Manual de Gestión Ambiental.
- Identificar y evaluar los aspectos ambientales asociados a las actividades.
- Asegurar el cumplimiento de los requisitos ambientales aplicables.
- Elaborar las propuestas de Objetivos.
- Elaborar los programas ambientales, en colaboración con los responsables del resto de departamentos.
- Identificar, junto con los responsables de cada departamento, las necesidades de formación en materia de medio ambiente.
- Supervisar la aplicación de las medidas propuestas en las acciones correctoras.
- Elaborar el plan de auditorías, seleccionar al equipo auditor y compendiar los resultados.
- Elaborar y mantener un registro actualizado de requisitos ambientales aplicables.
- Supervisar el seguimiento de los Objetivos.
- Elaborar procedimientos e instrucciones técnicas, en colaboración con los responsables de los departamentos implicados.
- Coordinar las acciones de sensibilización y concienciación del personal en materia ambiental.
- Todo lo relativo a la comunicación interna ambiental.
- Es responsable del control, distribución y archivo de toda la documentación del Sistema.
- Supervisar el cumplimiento de las especificaciones de procedimientos e instrucciones.
- Elaborar los informes de desviación correspondientes a las no conformidades detectadas y establecer las acciones correctoras pertinentes, junto al responsable de la detección.
- Efectuar el seguimiento de las acciones correctoras/preventivas implantadas (junto con el responsable de la implantación de la acción) y el cierre de las mismas. Recopilar la información necesaria para que la Gerencia revise periódicamente la eficacia del Sistema de Gestión Ambiental.



17 OCT 2007

3. ¿POR QUE QUEREMOS QUE NUESTRA OFICINA DE TURISMO SEA ECOLÓGICA?

Los trabajadores de INCOLSA-TURISMO DE SANTIAGO DE COMPOSTELA, adquirimos un compromiso voluntario con nuestro entorno y con la naturaleza. Actualmente, desarrollamos el proyecto SICTED promovido por la FEMP y la Secretaría General de Turismo. Pero también, a parte de mantener y superar día a día la calidad del establecimiento con una gestión de mejora continua, queremos preservar nuestro entorno natural reduciendo al máximo el impacto ambiental.

Nuestra filosofía se basa en cumplir con la normativa ambiental vigente, así como con otros requisitos que suscribimos de forma voluntaria. Además, nos comprometemos a identificar todas las futuras modificaciones sobre los aspectos ambientales generados por nuestra empresa. También nos comprometemos a colaborar con nuestras autoridades públicas en el caso de cualquier accidente que afecte al medio ambiente.

Creemos en la *Política de las 3 R* Reducción, Reutilización y Reciclaje (en este orden) de los residuos que producimos, así como en la disposición controlada de estos residuos.



Con la certificación EMAS, INCOLSA-TURISMO DE SANTIAGO DE COMPOSTELA pretende difundir la importancia que tienen los aspectos ambientales en el sector turístico. Pensamos que los organismos públicos deben desempeñar, en ciertas ocasiones, el papel de líderes o vanguardia para que el sector privado pueda seguir la estela.

De esta forma, este paso dado por la institución pone de relieve la estrecha relación existente entre el sector turístico y el medio físico. No podemos olvidar que el turismo es, en buena parte, el aprovechamiento de unos recursos naturales y culturales libres que necesitan protección y una gestión sostenible.

La reducción del consumo de energía también es una premisa básica de nuestra filosofía ambiental que contribuye igualmente al ahorro económico.

También hay que señalar que estas nuevas actitudes están en conformidad con los valores e ideales que muestran muchos de los visitantes que llegan a nuestra ciudad.

En resumen, la búsqueda de la excelencia del destino debe velar también por el cuidado que los ciudadanos y las instituciones públicas tengan por el medio ambiente.



Somos conscientes que la gente que nos visita busca tranquilidad y relax, además de diversión, y en una ciudad como Santiago están garantizados sus deseos.

La decisión de ser un establecimiento respetuoso con el medio ambiente la transmitimos a todo el personal, de manera que nuestros trabajadores están sensibilizados y colaboran en la tarea, siendo conscientes de sus implicaciones.

También notificamos nuestro respeto ecológico a los proveedores más importantes que ofrecen sus servicios al establecimiento, insistiendo sobre todo en aquellos que tratan temas de higiene.

De este modo, las empresas encargadas del servicio técnico y del mantenimiento conocen nuestras inquietudes y las tienen en cuenta a la hora de hacer las reparaciones en los materiales empleados y en las instalaciones en general.

Así, nos gustaría que, conjuntamente con nuestros clientes, fuésemos un ejemplo y al mismo tiempo sirviésemos de semilla para la concienciación ecológica de nuestro país.

Conocemos también la importancia que tiene un entorno natural cuidado a la hora de decidir destinos y nuestros clientes nos lo hicieron saber en muchas ocasiones. Como valor en alza, opinamos que sin duda el respeto por el medio ambiente merece nuestra consideración especial.

Así, deseando siempre que nuestros visitantes pasen una agradable estancia en nuestra ciudad, con las máximas condiciones de confort y calidad, ponemos también en un primer plano la gestión de la oficina con mecanismos y conductas óptimas con la naturaleza que nos rodea.

Estamos convencidos de que la Tierra y las próximas generaciones nos lo agradecerán.



17 OCT 2007

4. POLÍTICA AMBIENTAL DE INCOLSA

Turismo de Santiago adopta el compromiso de mejorar continuamente su actuación ambiental, cumplir en todo momento con la legislación vigente y utilizar tecnologías, materiales y recursos más respetuosos con el medio ambiente.

Esta política se concreta en las siguientes directrices:

- La organización mantiene al día un Sistema de Gestión Medioambiental que se integra en la gestión general de TURISMO DE SANTIAGO como elemento esencial de las mismas, y en todas sus funciones.
- La Gerencia designó a un representante con responsabilidades definidas y con autoridad para impulsar el avance del Sistema de Gestión Medioambiental.
- La organización persigue el perfeccionamiento de programas y metas respecto al medio ambiente teniendo en cuenta los adelantos técnicos, los conocimientos científicos, las necesidades de los ciudadanos, y los objetivos de la sociedad.
- TURISMO DE SANTIAGO forma y motiva a los empleados a fin de que ejerzan sus actividades, dentro y fuera de ella, de manera respetuosa con el medioambiente. De esta misma manera se favorece la participación de los empleados integrándose en el objetivo común.
- Se fomenta la implantación de procesos, la utilización de productos que no tengan ningún impacto indebido sobre el entorno y que su utilización prevista no sea peligrosa. Productos y procesos deben ser eficaces en relación al consumo de energía y recursos naturales, generación de ruidos y de residuos. Los productos podrán reciclarse, volver a utilizarse o eliminarse con la mínima afección al medio ambiente
- TURISMO DE SANTIAGO promueve entre sus proveedores la adopción de principios similares a los expuestos, exhortándolos a ponerlos en práctica y teniéndolos en cuenta a la hora de valorar sus ofertas.
- TURISMO DE SANTIAGO trata de conseguir la satisfacción de los turistas y ciudadanos en general, a través de unos servicios capaces de cubrir e incluso superar sus expectativas, manteniendo para su obtención un máximo cuidado con el medio ambiente. Del mismo modo se informa y se motiva al cliente en el cuidado y respeto al medioambiente.
- Periódicamente se efectúan auditorías sobre la gestión medioambiental y sobre la consecución de los objetivos y los programas marcados, informando de los resultados.
- Corregir aquellas no conformidades que se produzcan, poniendo énfasis en la prevención para evitar su repetición. La política y principios expuestos en este documento serán revisados y adaptados a la experiencia de TURISMO DE SANTIAGO y a los nuevos condicionantes ambientales.
- TURISMO DE SANTIAGO mantiene una postura abierta de relaciones con el exterior en materia medioambiental, ya sea con la administración, grupos de interés o la sociedad en general, haciendo especial hincapié en el sector turístico y estando su política a disposición del público.

Fdo.: Iñaki Gaztelumendi do Ejo

Gerencia de INCOLSA

Santiago de Compostela, 01 de septiembre de 2005



17 OCT 2007

5. DIFUSIÓN Y COMPROMISO CON LA POLÍTICA Y DECLARACIÓN AMBIENTAL DE INCOLSA

Tanto la Política como la Declaración Ambiental son dadas a conocer a todo el personal, mediante el reparto de copias de las mismas. Complementariamente se expone la Política Ambiental en los paneles de cada planta de la oficina. De este modo, los trabajadores teniendo conocimiento de la Política Ambiental de la empresa, colaborarán con las medidas tendentes a reducir el consumo de energía y de papel, así como en otras actuaciones conducentes a la reducción o generación de residuos.

La política de difusión se completa con la colocación de la Política y la Declaración Ambiental en Internet, con lo que es posible que cualquier persona pueda acceder de forma gratuita al contenido de las mismas.

Tenemos que recordar que está a disposición de cualquier ciudadano, de forma gratuita, la Web www.santiagoturismo.com, en los puntos de información turística que se localizan tanto en la oficina de turismo como en el aeropuerto. De este modo nos aseguramos que sea posible acceder a dicha información de forma universal y gratuita.

También queremos notificar nuestro respeto ecológico a los proveedores más importantes que ofrecen sus servicios al establecimiento.



17 OCT 2007

6. PROGRAMA AMBIENTAL

Se han planteado los objetivos y metas para el periodo 2007/2008 en función de los aspectos ambientales directos significativos que se han detectado en INCOLSA-TURISMO DE SANTIAGO para el citado periodo. Estos aspectos ambientales han sido:

- ✓ Consumo de papel.
- ✓ Consumo de agua.
- ✓ Consumo de energía.

Se ha planteado un cuarto objetivo no relacionado directamente con los aspectos ambientales: la formación del personal. El aumento de la asistencia a las acciones formativas relacionadas con el medio ambiente por parte del personal de INCOLSA se considera esencial para poder aumentar la concienciación de los trabajadores y, por todo ello, se intentará que el personal reciba más formación interna y externa de temática ambiental.

Los objetivos y las actuaciones para alcanzarlos se muestran en la siguiente tabla. Los objetivos se revisarán cuatrimestralmente.



OBJETIVO	METAS	ACTUACIONES	MEDIOS Económicos/humanos	RESPONSABLE IMPLANTACIÓN
1. DISMINUCIÓN DE PAPEL Y AUMENTO DEL PAPEL RECICLADO	Disminuir un 3% el consumo de papel	Reutilizar el papel en la fotocopiadora y en las impresoras	Cajas de cartón	Resp. de medio ambiente
		Fomentar el uso del soporte informático	CD's	Resp. de medio ambiente
		Sensibilización de trabajadores	Horas trabajo resp. Medio ambiente	Resp. de medio ambiente
	Utilización del 75% de papel reciclado	Comprar preferentemente papel reciclado	Medios económicos	Responsable de compras
2. MANTENER EL CONSUMO DE ENERGÍA	Mantener el consumo de energía igual que en el año anterior	Sensibilización a los trabajadores del uso apropiado de la calefacción	Horas trabajo resp. Medio ambiente	Resp. de medio ambiente
		Sensibilización a los trabajadores del uso apropiado de la iluminación	Horas trabajo resp. Medio ambiente	Resp. de medio ambiente
		En caso de cambiar la iluminación, colocarla de bajo consumo	Medios económicos	Gerencia
3. DISMINUCIÓN DEL CONSUMO DE AGUA	Disminuir un 0,5% el consumo de agua	Comprobar el correcto funcionamiento de la cisterna del WC y del grifo	Horas trabajo resp. Medio ambiente	Resp. de medio ambiente
		Concienciar al personal de la importancia del agua	Horas trabajo resp. Medio ambiente	Resp. de medio ambiente
		En caso de cambiar la cisterna del WC, ponerla de doble carga o carga interrumpida	Medios económicos	Gerencia
4. AUMENTO DE ASISTENCIA A SESIONES FORMATIVAS	Aumentar un 5% la asistencia a sesiones formativas	Aumentar la información de oferta de cursos ambientales	Horas trabajo resp. Medio ambiente	Resp. de medio ambiente
		Concienciar al personal de la importancia de la formación	Horas trabajo resp. Medio ambiente	Resp. de medio ambiente



17 OCT 2007

7. ASPECTOS AMBIENTALES RELEVANTES

Los aspectos ambientales directos significativos que afectan a INCOLSA son los siguientes:

- ✓ Consumo de agua.
- ✓ Consumo de energía.
- ✓ Consumo de papel.

Estos aspectos producen unos impactos en el medio ambiente que son los que a continuación se señalan:

- Impactos derivados del consumo de agua: agotamiento de recursos naturales, etc.
- Impactos derivados del consumo eléctrico: emisiones atmosféricas, etc.
- Impactos derivados del consumo de papel: agotamiento de recursos naturales, etc.

Para la determinación de los aspectos significativos, se han valorado los aspectos ambientales directos en condiciones normales, anormales y de emergencia. Los criterios de valoración de los aspectos ambientales directos en condiciones normales han sido: magnitud, peligrosidad del aspecto y capacidad de actuación frente al aspecto. Los criterios de valoración de aspectos ambientales directos en condiciones anormales y/o de emergencia han sido: frecuencia y consecuencia del aspecto ambiental generado.

Como aspectos ambientales indirectos significativos se han identificado los siguientes:

- ✓ Residuos no peligrosos (papel), que pueden generar los turistas a través de los folletos entregados en la oficina de turismo.

Para la determinación de los aspectos indirectos significativos se han tenido en cuenta los siguientes parámetros: potencial para causar daño, concienciación a las partes interesadas, amplitud y frecuencia del aspecto e importancia para las partes interesadas.

También se han identificado como aspectos ambientales positivos:

- ✓ Concienciación ambiental que se puede producir a los turistas a través de sus consultas en la Web y en la oficina de turismo (la política y la declaración ambiental están a disposición del público). La evaluación de este aspecto se realiza en función del aumento de consultas con respecto al año anterior y no ha resultado significativo.
- ✓ Concienciación ambiental realizada a las empresas de Santiago de Compostela a través de la implantación del Sistema Integral de Calidad Turística en Destino (SICTED). La evaluación de este aspecto se realiza en función del aumento de empresas que implantan el SICTED con respecto al año anterior y no ha resultado significativo.



17 OCT 2007

8. EVALUACIÓN Y ACTUACIÓN DE LOS ASPECTOS AMBIENTALES MÁS RELEVANTES

● CONSUMO ELÉCTRICO

El consumo eléctrico total de INCOLSA-Turismo de Santiago entre julio de 2006 y junio de 2007 fue de 39.472,25 Kw, un 1,3% menos que en el mismo periodo del año anterior. Las medidas eléctricas tomadas para reducir el consumo energético en la oficina son:

- Lámparas de bajo consumo en las zonas de trabajo.
- Reloj temporizador para el encendido y apagado de la iluminación exterior.
- Concienciación del personal respecto al ahorro energético.

● CONSUMO DE AGUA

El consumo total de agua de INCOLSA-Turismo de Santiago entre julio de 2006 y junio de 2007 fue de 86,60 m³, un 68,2% menos que en el mismo periodo del año anterior. Las medidas adoptadas para el control de consumo de agua fueron:

- Mantenimiento adecuado de las instalaciones.
- Concienciación del personal respecto a la reducción del consumo de agua.

● CONSUMO DE MATERIAS PRIMAS

El consumo de materias primas de INCOLSA-Turismo de Santiago se basa principalmente en el consumo de papel. A pesar de no haber resultado significativo en el periodo anterior, es importante citar la reducción de consumo obtenida durante el periodo 2006/2007. El consumo de papel durante el período que va entre julio de 2006 y junio de 2007 fue de 563,5 Kg (28 Kg menos que el mismo periodo del año anterior). Las medidas adoptadas para lograr esta reducción han sido:

- Concienciación del personal respecto a la reducción del consumo de papel.
- Reutilización de papel impreso por una sola cara.



La comparación de los consumos en los 3 últimos años (desde julio del primer año a junio del segundo), en términos absolutos, se puede ver en el siguiente cuadro:

CONSUMOS	Período 2004/2005		Período 2005/2006		Período 2006/2007	
	Total	Unidad/mes	Total	Unidad/mes	Total	Unidad/mes
PAPEL	675,7 Kg. 265 paquetes	56,3 Kg. 22,1 paquetes	591,6 Kg. 232 paquetes	49,3 Kg. 19,3 paquetes	563,5 Kg 221 paquetes	46,9 Kg. 18,4 paquetes
ELECTRICIDAD	39.649,3 Kw	3.304,1 Kw	37.089,7 Kw	3.090,8 Kw	39.472,25 Kw	3.289,3 Kw/mes
AGUA	99,1 m ³	8,3 m ³	272,2 m ³	22,7 m ³	86,60 m ³	7,2 m ³



17 OCT 2007

Firma:

➤ Si comparamos los datos en función del número de trabajadores:

A) Consumo de agua:

CONSUMO AGUA (m ³)	Consumo total			Consumo por trabajador		
	2004/05	2005/06	2006/07	2004/05	2005/06	2006/07
Julio	14,7	7,87	20,71	0,61	0,02	0,90
Agosto	18,71	10,33	16,5	0,78	0,41	0,72
Septiembre	12,82	27,37	11,89	0,53	1,19	0,54
Octubre	6,1	47,21	5	0,34	2,95	0,26
Noviembre	5,44	33,88	4,39	0,34	2,12	0,23
Diciembre	5	17,05	3,62	0,31	1,07	0,19
Enero	6,87	17,12	3,79	0,53	1,22	0,22
Febrero	8,54	15,61	3,67	0,61	1,12	0,20
Marzo	6,98	20,86	3,88	0,35	1,23	0,18
Abril	3,44	26,5	3,39	0,20	1,33	0,15
Mayo	4,62	25,83	4,16	0,29	1,52	0,22
Junio	5,9	22,62	5,59	0,28	1,03	0,23
TOTAL	99,12	272,25	86,60	5,18	15,20	4,05
% DISMINUCIÓN			68,19%			73,34%



17 OCT 2007

Firma:

B) Consumo de energía eléctrica:

CONSUMO ELECTRICIDAD (kw)	Consumo total			Consumo por trabajador		
	2004/05	2005/06	2006/07	2004/05	2005/06	2006/07
Julio	3504,01	2922,50	2813,4	146,00	112,40	122,32
Agosto	3699,40	3055,06	2807,8	154,14	122,20	122,08
Septiembre	3207,63	2861	2931,8	133,65	139,46	133,26
Octubre	3291,98	2894,77	2726,9	182,89	180,92	143,52
Noviembre	3587,3	3313,43	3165,5	224,21	207,09	166,61
Diciembre	4574,16	4172,02	3654,9	285,89	260,75	192,36
Enero	4689,37	4448,61	3774,46	360,72	317,76	222,03
Febrero	4170,14	3814,79	3610,20	297,87	272,49	200,57
Marzo	4045,7	3677,86	3863,00	202,29	216,34	175,59
Abril	3106,87	3189	3414,45	182,76	159,45	155,20
Mayo	2684,18	2916,2	3211,55	167,76	171,54	169,03
Junio	2592,61	2747	3498,29	123,46	124,86	145,76
TOTAL	43.153,35	40.012,24	39.472,25	2.461,62	2.285,27	1.948,33
% DISMINUCIÓN			1,35%			14,71%



17 OCT 2007

Firma:

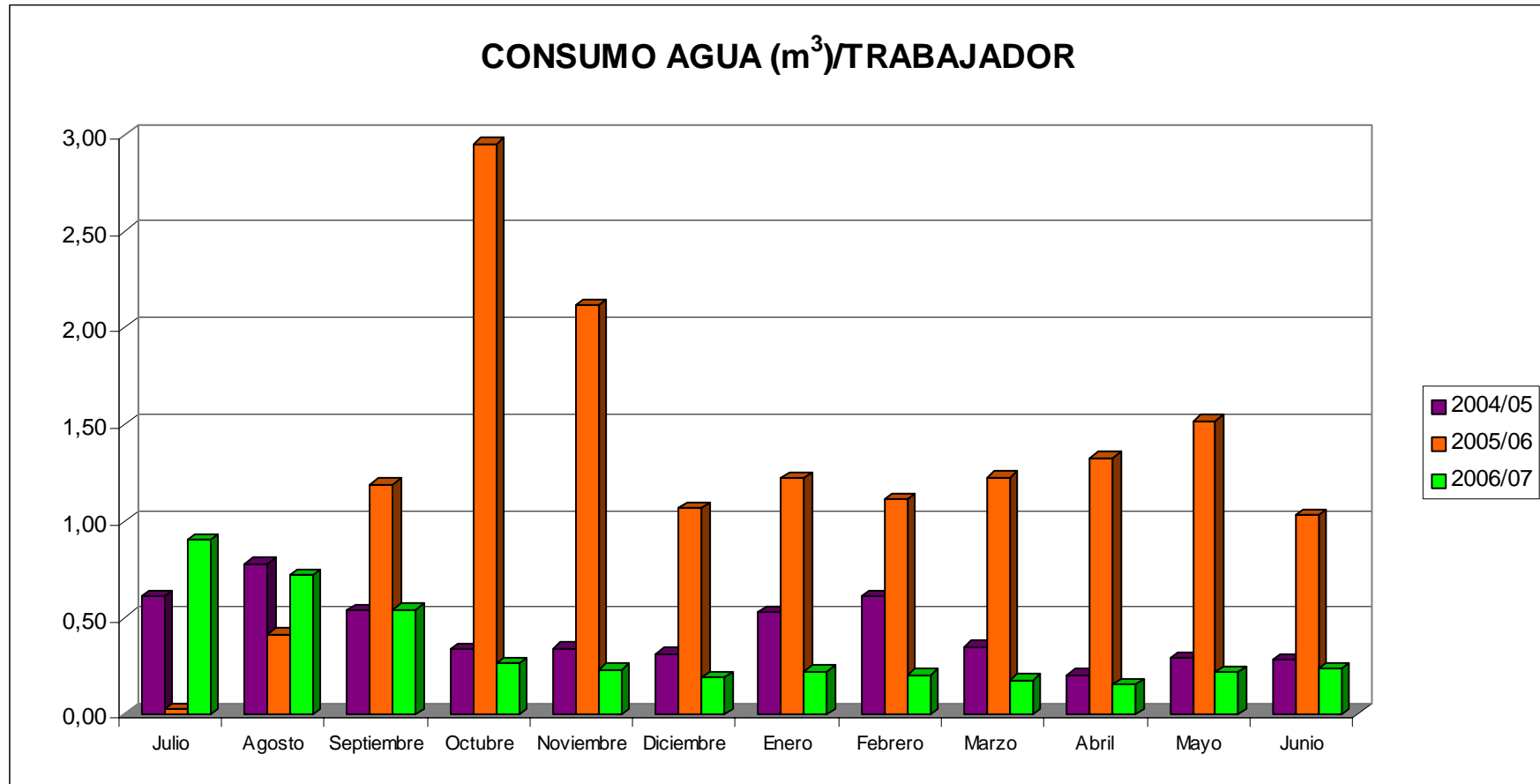
C) Consumo de papel:

CONSUMO PAPEL (paquetes)	Consumo total			Consumo por trabajador		
	2004/05	2005/06	2006/07	2004/05	2005/06	2006/07
Julio	25	30	30	1,04	1,15	1,30
Agosto	40	30	25	1,67	1,60	1,09
Septiembre	20	21	30	0,83	0,91	1,36
Octubre	45	35	25	2,50	2,19	1,32
Noviembre	20	0	25	1,25	0,00	1,32
Diciembre	0	20	31	0,00	1,25	1,63
Enero	35	0	0	2,69	0,00	0,00
Febrero	0	30	0	0,00	2,14	0,00
Marzo	15	10	25	0,75	0,59	1,14
Abril	20	20	0	1,18	1,00	0
Mayo	20	20	30	1,25	1,18	1,58
Junio	25	16	0	1,19	0,73	0,00
TOTAL	265	232	221	14,35	12,74	10,73
% DISMINUCIÓN			4,74%			15,75%



17 OCT 2007

○ GRÁFICAS DE EVOLUCIÓN DEL CONSUMO:



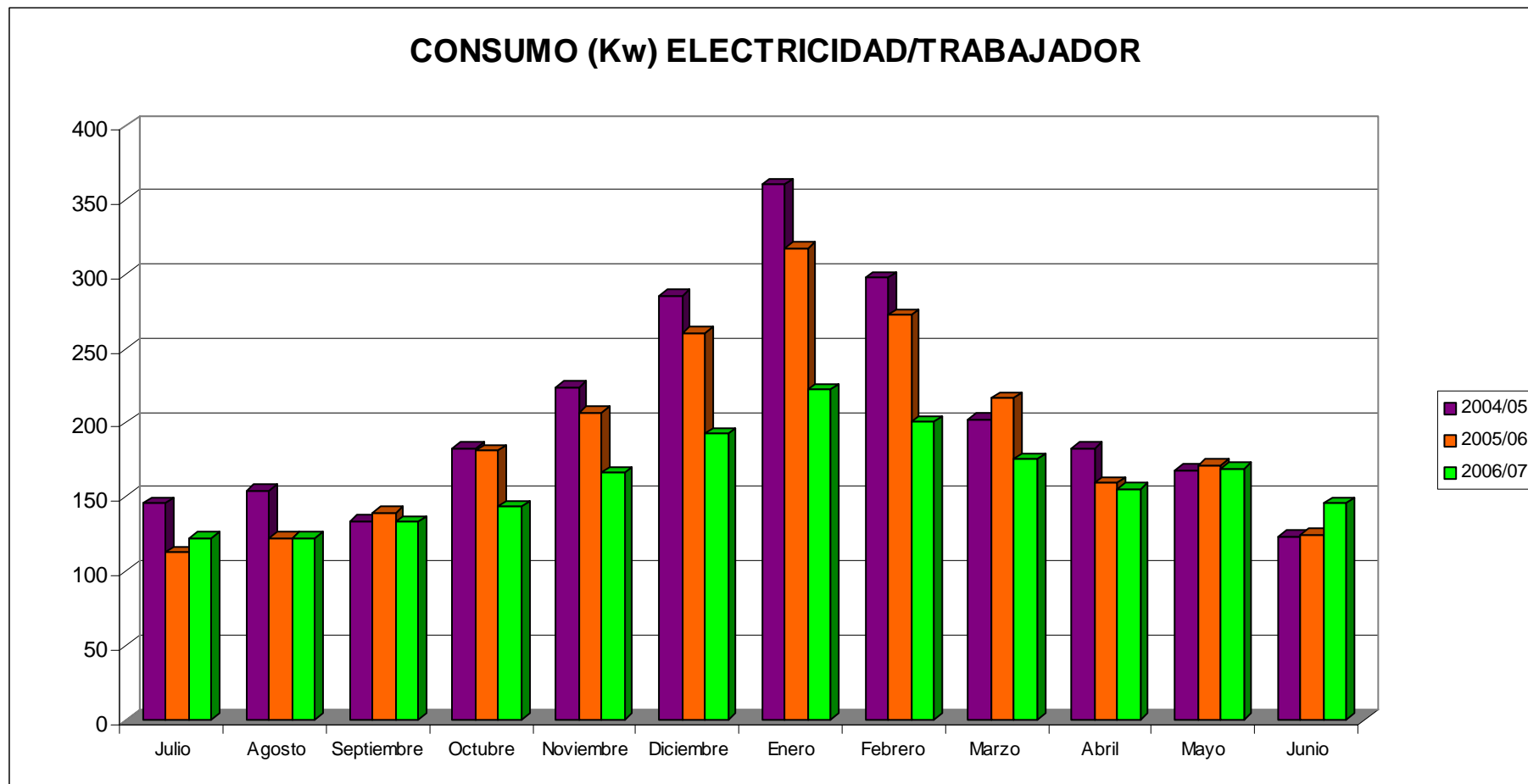
Se observa una importante reducción del consumo de agua con respecto al periodo 2005/2006, debido a que en ese intervalo hubo una avería en las instalaciones que disparó el consumo. En comparación con el periodo 2004/2005 también existe una notable disminución del gasto de agua.



17 OCT 2007

Firma:

CONSUMO (Kw) ELECTRICIDAD/TRABAJADOR



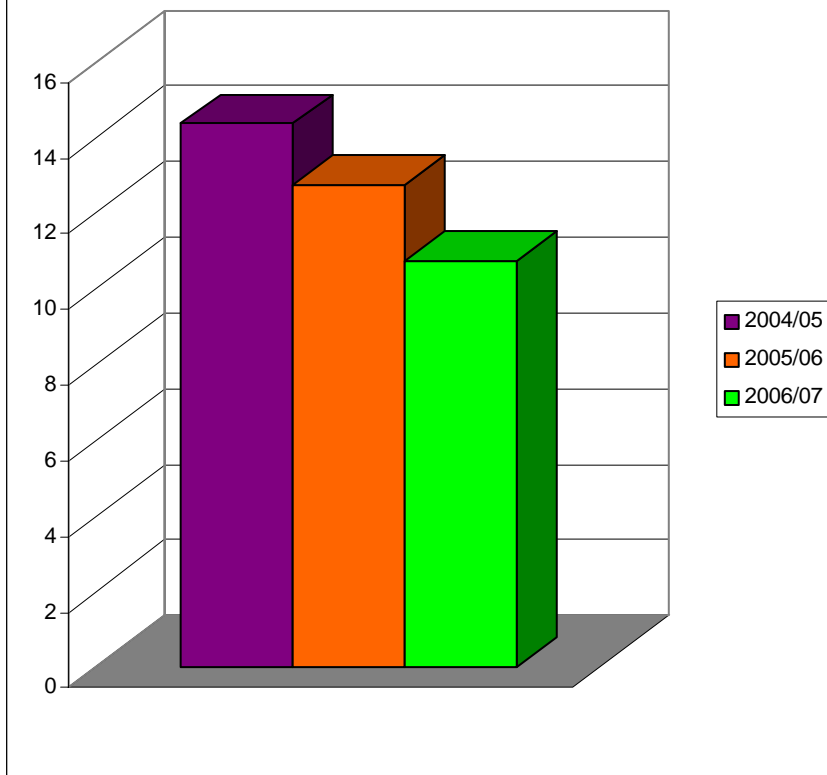
Se ha producido una disminución en el consumo de energía eléctrica, tanto global como en el consumo por trabajador. En cualquier caso, el consumo total sufrió un repunte a partir del mes de marzo derivado, probablemente, de la instalación de nuevos puntos de luz en la oficina; esta modificación podrá derivar en un aumento del consumo eléctrico en los próximos meses, por lo que será objeto de vigilancia.



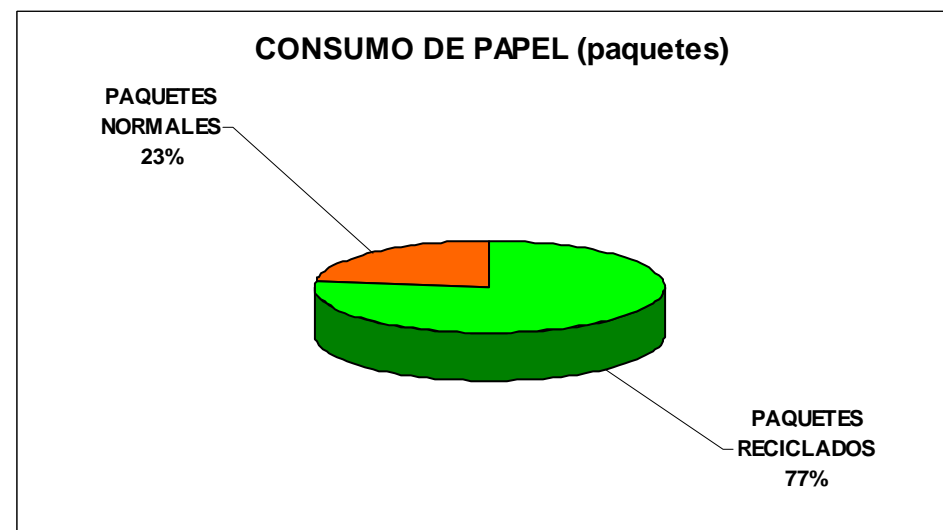
17 OCT 2007

Firma:

CONSUMO PAQUETES PAPEL/TRABAJADOR



CONSUMO DE PAPEL (paquetes)



Se produjo una disminución en el consumo de papel (global y por trabajador), lo que confirma el buen resultado de las medidas adoptadas. Además, el papel utilizado en las instalaciones de INCOLSA fue, en 3 de cada 4 casos, de tipo reciclado.



17 OCT 2007

Firma:

○ GESTIÓN DE LOS RESIDUOS

En INCOLSA-TURISMO DE SANTIAGO se instauró un circuito de recogida selectiva de basura. Se dispone de contenedores para papel, cartón y plásticos, pilas y cartuchos de tinta y tóner.

Cuando la Oficina de Turismo tiene que escoger los productos que utilizará, le da prioridad a la calidad, pero también como elemento importante se tiene en cuenta el tipo y la calidad del embalaje. Así, se procuran adquirir siempre envases que se puedan volver a utilizar o que se puedan recargar, etiquetados correctamente para su posterior identificación.

Las medidas adoptadas por INCOLSA-TURISMO DE SANTIAGO para reducir el volumen de residuos producidos son:

1. Concienciación del personal de INCOLSA-TURISMO DE SANTIAGO, así como de sus clientes y proveedores.
2. Utilización de folios ya usados por una cara para la realización de listados y documentación interna.

En el siguiente cuadro podemos observar los residuos que se recogieron este último año en comparación con los años anteriores.

Cantidad Residuo (aprox.)	2006/07	2005/06	2004/05
<i>Papel, cartón y Plásticos</i>	31 Bolsas	28 Bolsas y 9 cajas	26 Bolsas y 7 cajas
<i>Cartuchos de tinta y tóner de impresora</i>	24 tóners	6 tóners	7 tóners
<i>Restos de botiquín</i>	1 entrega productos caducados: un bote y una caja	1 entrega productos caducados: un bote y una caja	1 entrega productos caducados: un bote y dos caja
<i>Pilas</i>	1 contenedor ½ kg	1 ½ contenedores ½ kg	2 contenedores ½ kg
<i>Fluorescentes y halógenos</i>	No generados	No generados	No generados
<i>Pantallas de ordenador/otros</i>	No generados	2 monitores y 1 impresora	No generados

Ha disminuido ligeramente la producción de residuos de papel, cartón y plásticos (comparando bolsas y cajas producidas) con respecto a los años anteriores, por lo que las medidas adoptadas para ello han resultado efectivas.



17 OCT 2007

Firma:

Por el contrario, la producción de tóners ha aumentado sustancialmente; esto se debe a que el personal de INCOLSA trae de sus domicilios estos residuos para reciclar en la empresa; lo mismo ocurre con el personal de otros departamentos municipales relacionados con INCOLSA, que depositan en nuestras instalaciones sus residuos de tóner. Este hecho se considera positivo en la medida en que nos permite comprobar que estamos mejorando la sensibilidad ambiental de nuestros trabajadores, tanto en su ámbito laboral como familiar, y que, a su vez, estamos inculcando buenas prácticas ambientales en otros servicios municipales.

Aunque la producción de residuos de pilas ha disminuido en los últimos años, la producción en su mayoría es generada por los trabajadores de la empresa en sus domicilios y depositan, en las instalaciones de INCOLSA, las pilas usadas para su reciclaje.

Durante el último año no se han generado residuos de fluorescentes ni residuos informáticos.



17 OCT 2007

9. OBJETIVOS Y ACTUACIONES 2006-07:

En cuanto a los objetivos fijados el año pasado, los seguimientos indican lo siguiente:

- Objetivo nº 1: Disminuir un 1% el consumo de papel. El objetivo está cumplido. Se produjo una reducción de casi un 5% del consumo de papel total, con respecto al periodo anterior. Incluso si referenciamos el consumo de papel al número de trabajadores que tuvo la empresa cada mes, la reducción es aún mayor, llegando casi al 16%. Como mejora llevada a cabo este año, en cuanto al consumo de papel, hay que mencionar el papel reciclado, el cual se consumió en 3 de cada 4 ocasiones.
- Objetivo nº 2: Disminuir un 1% el consumo de energía. El objetivo está cumplido, ya que se alcanzó una reducción de consumo total del 1,35%. También referenciamos los consumos al número de trabajadores que tuvo la empresa cada mes y, en este caso, el resultado fue aún más positivo, logrando una reducción del 14,74%.
- Objetivo nº 3: Reducir un 5% el consumo de agua. El objetivo está cumplido. Se produjo una disminución del consumo total de agua del 68%. Referenciando los consumos al número de trabajadores que tiene la empresa cada mes, la reducción fue del 74%. Esta comparación puede resultar poco significativa debido a que en el periodo anterior se había producido una importante avería que había disparado el consumo de agua. A pesar de ello, y comparando el consumo del periodo 2006/07 con el del periodo 2004/05, la disminución del consumo también es salientable llegando al 13% en consumo total y al 22% el consumo por trabajador.



10. INCIDENTES, ACCIDENTES Y SITUACIONES DE EMERGENCIA

INCOLSA-TURISMO DE SANTIAGO DE COMPOSTELA dispone de un plan de emergencia, donde se identifican las posibles situaciones de emergencia que se puedan llegar a producir.

La oficina dispone también de instrucciones específicas para los casos de incendio, inundación y vertido accidental de sustancias peligrosas.

Este año se ha llevado a cabo con éxito un simulacro: el de inundación. De esta forma, en los últimos 4 años se ha realizado un simulacro de cada uno de los planes de emergencia recogido en el plan de actuaciones ante emergencias: derrame de productos de limpieza, inundaciones e incendios. Con los mismos, se ha podido informar de manera práctica a los trabajadores sobre cómo deben actuar ante estas situaciones.

También se han llevado a cabo todas las revisiones legales que nos corresponden, de acuerdo con la planificación fijada.



17 OCT 2007

11. FORMACIÓN Y COMUNICACIÓN

La Gerencia de INCOLSA-Turismo de Santiago realizó una serie de cursos internos para su personal. Para el próximo año 2008 se diseñará un nuevo programa de formación destinado a los trabajadores, para que sus tareas las realicen con el máximo respeto por el Medio Ambiente.

Durante el año 2007 se realizaron las siguientes sesiones de formación:

CARGO	CONTENIDOS DE LA FORMACIÓN
9 trabajadores	<input type="checkbox"/> Jornada de sensibilización ambiental
1 trabajador	<input type="checkbox"/> Auditor Interno de Medio Ambiente
8 trabajadores	<input type="checkbox"/> Buenas Prácticas Ambientales
1 trabajador	<input type="checkbox"/> Gestor de Sistemas de Gestión Ambiental

La Gerencia también quiere que todas las personas que se vean involucradas en el funcionamiento de esta oficina de turismo (desde los proveedores hasta los clientes) tengan conocimiento de las actuaciones que llevamos a cabo en el campo ambiental.



17 OCT 2007

12. REVISIÓN Y VALIDACIÓN DE LA DECLARACIÓN AMBIENTAL

La presente Declaración Ambiental será revisada en el plazo máximo de un año, es decir, antes el día 1 de octubre de 2008.

INCOLSA-TURISMO DE SANTIAGO DE COMPOSTELA validará y presentará al organismo competente, cada año, una nueva Declaración Ambiental. Estas nuevas Declaraciones Ambientales también tendrán que ser validadas por un verificador ambiental.

La persona encargada de la revisión y validación será el responsable de medio ambiente, que en estos momentos es D^a Beatriz Castellano Ferreiro.

CONTACTOS:

INCOLSA

TURISMO DE SANTIAGO DE COMPOSTELA

BEATRIZ CASTELLANO FERREIRO
Rúa do Vilar, nº 63

15705 Santiago de Compostela

Tel. 981 555 129 Fax 981 554 748

www.santiagoturismo.com



17 OCT 2007