

Umwelterklärung 2008

Unsere Unternehmen

Adelphi Consult und das Tochterunternehmen Adelphi Research wurden gegründet mit dem Ziel, durch praxisnahe Forschung, Beratung und Bildung in den Bereichen Umweltschutz und Entwicklungszusammenarbeit zur Nachhaltigkeit beizutragen.

Unsere Unternehmen arbeiten für öffentliche Institutionen und Organisationen des Privatsektors u.a. in den Bereichen Umwelt- und Klimaschutzpolitik, Ressourcenschutz, Entwicklung und Armutsbekämpfung, Friedenssicherung, nachhaltige Finanzdienstleistungen und Nachhaltigkeitsstrategien.

Unsere Arbeit dient also wesentlich dem Umweltschutz. Mit unserer Umweltpolitik haben wir uns dazu verpflichtet, über die rechtlichen Anforderungen hinaus auch unsere wesentlichen negativen Umweltauswirkungen kontinuierlich zu verringern.

Name der Organisation:	Adelphi Research gGmbH	Adelphi Consult GmbH
Gründungsdatum:	2001	2002
Geschäftsführung:	Alexander Carius Mikael P. Henzler Walter Kahlenborn	
Standort:	Caspar-Theyss-Str. 14a D-14193 Berlin Souterrain und Hochparterre eines 4stöckigen Altbaus mit Mischnutzung (Wohnung und Büros) in Wohngebiet	
Tel:	+49 (0)30 89 000 68-0	
Fax:	+49 (0)30 89 000 69-10	
Mail:	office@adelphi-research.de	office@adelphi-consult.com
Web:	www.adelphi-research.de	www.adelphi-consult.com
Ust-ID:	DE 81 3281 567	DE 81 3485 763
Mitarbeiter (Juni 2008):	17	23
Bürofläche:	Ca. 360 m ²	

Die ersten Meilensteine bis zur Erstvalidierung:

Seit 1. Januar 2008 arbeiten Adelphi Consult und Adelphi Research **klimaneutral**. Die CO₂-Emissionen, die durch unsere Bürotätigkeit (Elektrizität, Heizöl), Anfahrten zum Büro und Dienstreisen entstehen, werden durch Investitionen in ein Klimaschutzprojekt ausgeglichen – zurzeit in ländliche Elektrifizierung mit erneuerbaren Energien in Indien.

Darüber hinaus haben wir die Menge der bei uns entstehenden **Verpackungsabfälle** („Gelber Sack“) und **Restmüll** seit Anfang 2008 um zusammen etwa 20% **reduziert**.

Unsere Umweltpolitik

Seit Gründung von Adelphi Research und Adelphi Consult arbeiten wir daran, durch wissenschaftliche Studien, innovative Nachhaltigkeitsstrategien, Best-Practice-Projekte und viele weitere Aktivitäten die Umwelt zu schützen und eine nachhaltige Entwicklung zu ermöglichen und zu fördern. Umweltschutz ist Ziel unseres Unternehmens! Dafür stehen wir und unsere Mitarbeiterinnen und Mitarbeiter ein.

Mit unserem Managementsystem nach EMAS/ ISO 14001 werden wir Umweltschutzaspekte noch stärker und systematischer als bisher in unserer Arbeit verankern. Umweltmanagement wird damit integraler Bestandteil unseres unternehmerischen Managements. Wir werden unsere Umweltleistungen über die gesetzlichen Anforderungen hinaus kontinuierlich verbessern.

Dabei werden wir uns zunächst auf die folgenden Bereiche konzentrieren:

- Unseren Energieverbrauch im Büro und auf Geschäftsreisen weiter reduzieren und Strom soweit wie möglich aus erneuerbaren Energiequellen beziehen,
- unsere Tätigkeit weitgehend klimaneutral gestalten und einen Ausgleich für CO₂-Emissionen durch Reisen, Stromverbrauch und Heizung im Büro schaffen;
- Abfälle soweit wie möglich vermeiden, unvermeidbare Reststoffe wiederverwerten oder möglichst umweltschonend entsorgen und
- in unserem Büro ausschließlich Materialien verwenden, die umweltverträglich hergestellt wurden (konsequente ökologische Beschaffung).

Diese Leitlinien entsprechen unserer Unternehmensphilosophie, mit der wir seit Jahren erfolgreich für Umweltschutz und Nachhaltigkeit im In- und Ausland arbeiten. In Zusammenarbeit mit unseren Mitarbeiterinnen und Mitarbeitern, Auftraggebern und Lieferanten suchen wir immer wieder nach neuen Wegen, unsere Arbeit zu verbessern.

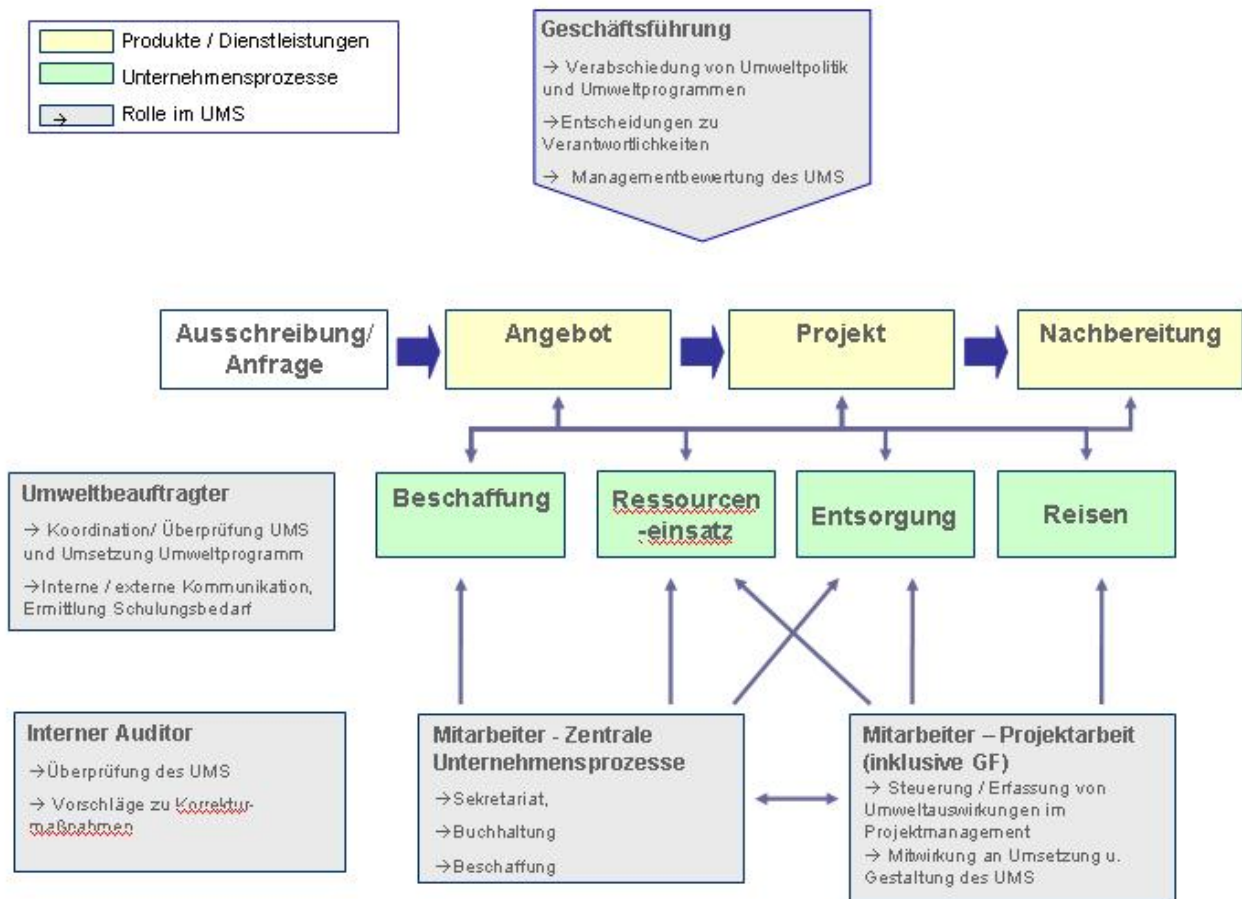
Umweltschutz und Nachhaltigkeit haben dabei für uns oberste Priorität: Nur mit einer umweltfreundlichen und nachhaltigen Geschäftstätigkeit können wir dauerhafte unternehmerische Erfolge erzielen und unserer Verantwortung für nachfolgende Generationen gerecht werden.

Unser Umweltmanagementsystem

Unser Umweltmanagementsystem (UMS) beruht auf dem EMASeasy-Ansatz mit Ecomapping. Es schließt alle Tätigkeiten in dem Büro von Adelphi Research und Adelphi Consult in Berlin, Caspar-Theyß-Str 14a, einschließlich der von hier aus gesteuerten Projekte ein. Unsere Mitarbeiter werden nicht nur über Neuerungen im UMS informiert, sondern beteiligen sich aktiv und freiwillig an seiner Umsetzung und Weiterentwicklung.

Das UMS entspricht zugleich dem internationalen ISO 14001-Standard (ISO 14001:2004) und den Anforderungen der EMAS-Verordnung (EG 761/2001) und dient der Erfassung und Bewertung unserer Umweltleistungen, in die unsere Mitarbeiter einbezogen sind.

Die nächste Aktualisierung unserer Umwelterklärung findet im Juli 2009 statt.



Umwelleistung und Umweltziele

Unsere wesentlichen direkten und indirekten Umweltauswirkungen und die dazugehörigen Kennzahlen unserer Umwelleistung sind:

	Umweltkennzahlen 2007		Umweltziele (06/2008 – 06/2009)	Relevanz		
	absolut	Pro Mitarbeiter (2007: im Ø 24)				
CO2-Emissionen						
- durch Flugreisen (t)	145,1	6,0	<ul style="list-style-type: none"> Klimaneutralität ab 01.01.08; genaue Erfassung der CO2-Lasten bis 31.12.08 Flugreisen nach Möglichkeit reduzieren, Notwendigkeit von Flugreisen prüfen 	♦	♦	♦
- durch Strom (t)	0*	0*				
- durch Heizöl (t)	12,1 (2006)**	0,5	<ul style="list-style-type: none"> Klimaneutralität ab 01.01.08; genaue Erfassung der CO2-Lasten bis 31.12.08 	♦	♦	♦
Energieverbrauch						
- Strom (kWh), Apr 07- Apr 08	8.398	349,9	<ul style="list-style-type: none"> Minderung des Stromverbrauchs um 10% pro Mitarbeiter Optimierung der Energieeinstellungen an PCs Konsequentes Ausschalten der Kippschalterleisten am Abend zur Reduzierung von Standby-Verbräuchen 	♦	♦	
- Heizöl (kWh)	40307 (2006) **	1679,4	<ul style="list-style-type: none"> Klimaneutralität 01.01.08 Konsequentes Abdrehen der Heizung abends und am Wochenende 	♦	♦	
Ressourcenverbrauch						
Kopierpapier (Blatt)	112.500	4687,5	<ul style="list-style-type: none"> Reduzierung des Papierverbrauchs um 20% pro Mitarbeiter durch Änderung der Standarddruckeinstellung auf Duplexdruck 	♦	♦	♦
Toner (Kartuschen)	5	0,2		♦	♦	
Abfälle (Schätzung)						
- % richtig getrennter Abfälle (seit Okt 2007)	60%	/	<ul style="list-style-type: none"> Konsequent richtige Trennung 	♦	♦	
- Papier (kg)	1436,8	59,7	<ul style="list-style-type: none"> Reduzierung der Altpapiermenge um 20% pro Mitarbeiter durch Änderung der Standarddruckeinstellung auf Duplexdruck 	♦	♦	
- Gelber Sack (kg)	276,0	11,1		♦	♦	
- Bioabfall (kg)	374,4	15,6		♦		
- Restmüll (kg)	2191,5	91,3		♦		
- Batterien/Altglas (Stück)	20 / 72	0,8/ 3		♦		
Umweltrisiken, Arbeitsschutz				♦		
Anzahl Arbeitsunfälle / umweltrelevante Vorfälle	0	0		♦		

* lt Versorger Lichtblick

** Abrechn. 2007 liegt noch nicht vor

Berlin, den 12.08.2008

Unterschrift

Gültigkeitserklärung

Die Adelphi Consult GmbH und die Adelphi Research gGmbH in Berlin haben eine Umweltpolitik festgelegt, ein Umweltmanagementsystem aufgebaut, ein Umweltprogramm aufgestellt, eine Umweltprüfung durchgeführt, die Maßnahmen der Umweltbetriebsprüfung festgelegt sowie eine Umwelterklärung erstellt.

Für die zugelassene Umweltgutachterorganisation hat Herr Georg Hartmann festgestellt, dass

- die Umweltpolitik, das Umweltmanagementsystem, das Umweltprogramm, die Methodik der Umweltprüfung und die Maßnahmen der Umweltbetriebsprüfung sowie die Umwelterklärung den Vorgaben der „Verordnung (EG) Nr. 761/2001 des Europäischen Parlaments und des Rates über die freiwillige Beteiligung von Organisationen an einem Gemeinschaftssystem für das Umweltmanagement und die Umweltbetriebsprüfung (EMAS)“ in der Fassung vom 03.02.2006 gerecht werden und
- die Angaben in der Umwelterklärung 2008 zuverlässig sind und alle wichtigen Umweltfragen, die für die Organisation von Bedeutung sind, in angemessener Weise berücksichtigt werden.

Diese Feststellung beruht auf Einsicht in relevante Unterlagen, Rundgängen vor Ort und auf Interviews mit den Beschäftigten.

Hiermit wird die Umwelterklärung 2008 für gültig erklärt.

Berlin, 13.08.2008

Deloitte Cert Umweltgutachter GmbH
DE-V-0268



Georg Hartmann
Umweltgutachter