

**DECLARACIÓN MEDIOAMBIENTAL DEL
HOTEL WESTIN PALACE
-EMAS-**



**CORRESPONDIENTE AL PERIODO
ENERO - DICIEMBRE DE 2003**

INDICE DE LA DECLARACIÓN

- 1.- OBJETO Y DESARROLLO DE ESTA DECLARACIÓN**
- 2.- DESCRIPCIÓN DE LAS ACTIVIDADES DEL ESTABLECIMIENTO**
- 3.-DESCRIPCION DE LAS ACTIVIDADES, PRODUCTOS Y SERVICIOS DEL HOTEL WESTIN PALACE**
 - 3.1.- SERVICIOS DE ATENCIÓN AL CLIENTE**
 - 3.2.- SERVICIOS DE ATENCIÓN AL PERSONAL**
- 4.- RESPONSABLE DE MEDIOAMBIENTE**
- 5.- SISTEMA DE GESTIÓN MEDIOAMBIENTAL**
- 6.-ESTRUCTURA ORGANIZATIVA DEL ESTABLECIMIENTO (ORGANIGRAMA)**
- 7.- POLÍTICA MEDIOAMBIENTAL DEL HOTEL PALACE**
- 8.-IDENTIFICACIÓN Y VALORACIÓN DE LOS ASPECTOS MEDIOAMBIENTALES DEL HOTEL WESTIN PALACE**
- 9.- OBJETIVOS Y METAS 2003-2004**
- 10.- OBJETIVOS Y METAS 2002-2003**
- 11.- RESUMEN DE DATOS CUANTITATIVOS**
- 12.- PLAZO DE VALIDEZ DE LA DECLARACIÓN**
- 13.- VERIFICADOR MEDIOAMBIENTAL**

1.- OBJETO Y DESARROLLO DE ESTA DECLARACIÓN

La Declaración Medioambiental, es un documento de carácter público, accesible a clientes, proveedores, accionistas, instituciones públicas, Tour Operadores, Agencias de Viajes, etc.. cuyo objetivo es dar a conocer lo que está desarrollando el Hotel Palace al objeto de mejorar su posición con respecto a los valores medioambientales como desarrollo de actividades en sus instalaciones y servicios.

Esta Declaración forma parte del sistema de Gestión Medioambiental del Hotel Palace, y sigue de forma evidente las directrices marcadas por el Reglamento de la Unión Europea (CEE) denominado “EMAS” nº761/2001 de 19 de Marzo de 2001 considerado como un sistema comunitario de Gestión y ecoauditoria medioambiental. La adhesión del Hotel Palace a dicho reglamento ha sido una decisión voluntaria desde el punto de vista empresarial, aunque motivado en todo momento por la creciente sensibilidad de los clientes y por la necesidad de contribuir en la reducción de los efectos adversos que la actividad hotelera produce en el medio natural y urbano.

2.- DESCRIPCIÓN DE LAS ACTIVIDADES DEL ESTABLECIMIENTO

The Westin Palace de Madrid, construido en 1912, es un establecimiento hotelero de brillante y consolidado prestigio en España y fuera de ella. Es una auténtica institución madrileña, ejemplo y escuela de la hostelería española.

Mediante las importantes obras de restauración realizadas durante los años 1997 y 1999, este emblemático hotel, reciente miembro del grupo Westin, dispone de la tecnología más avanzada, respetando al mismo tiempo su tradicional estilo arquitectónico y hotelero.

The Westin Palace está enclavado en la Plaza de Cánovas del Castillo, popularmente conocida como de Neptuno, en pleno corazón de Madrid, próximo al Palacio del Congreso, Museo del Prado y a otros monumentos y edificios cargados de significado, que forman junto al Hotel un conjunto inmejorable, asentado sobre el Paseo del Prado, zona en la que se mezcla por igual el arte, la cultura, la historia, y el pulso más actual de la ciudad, contribuyendo en gran medida a darle su belleza y personalidad.

The Westin Palace cuenta con 466 habitaciones, de las cuales 45 son suites; 50 habitaciones están acondicionadas especialmente para ejecutivos, 5 están preparadas para minusválidos y 136 habitaciones están destinadas a los no fumadores.

El sistema de aire acondicionado es individual para cada habitación.

Los tomas de electricidad, sistemas para fax y ordenadores están situados a nivel visual, con el fin de facilitar al cliente su uso; los televisores son interactivos.

Todas las habitaciones están insonorizadas y con doble acristalamiento; los cuartos de baño están equipados con la más avanzada tecnología.

Así mismo destaca la incorporación de los más modernos sistemas de seguridad especialmente en materia de protección contra incendios, los cuales están muy por encima de las exigencias de la normativa de muchos países de la Unión Europea.

Todas éstas y otras comodidades son las que hacen sentir a nuestros Clientes la realidad de nuestro eslogan "...con todo lujo de detalles.", encontrándose en nuestro Hotel como en su propia casa.

Los servicios de Restauración, disponen de amplias instalaciones, entre las que destacan su restaurante, La Rotonda, así como el tradicional Bar del Palace, que dentro del atractivo entorno de su Hall central, acoge a nuestros Clientes bajo su singular cúpula, muestra única de una arquitectura de auténtico palacio.

Así mismo, cuenta con diversos salones que se utilizan para todo tipo de eventos, que disponen de una flexibilidad de uso, y cuyas capacidades van desde las 10 a las 1.000 personas. Son lujosos e insonorizados, y cuentan con la más alta tecnología en los servicios audiovisuales y de megafonía para reuniones.

En la zona noble están ubicadas diversas tiendas, entre las que se encuentran: la agencia de viajes Carlson Wagonlit y Loewe, ideados para satisfacer el más alto nivel de exigencia. The Westin Palace tiene a disposición de sus Clientes un servicio de Garaje, con capacidad para 62 coches, cuya entrada se encuentra situada en la calle de Cervantes. No obstante el ámbito de esta declaración no abarca a ninguna de estas instalaciones.

The Westin Palace pertenece al grupo internacional, STARWOOD HOTELS & RESORTS WORLDWIDE, que constituye una red mundial de establecimientos hoteleros enfocados hacia la calidad, que tiene en propiedad, gestión, alquiler o franquicia de más de 700 hoteles y resorts de lujo, de alto y medio nivel en más de 70 países, y cuyo objetivo y "norma de oro" es su clara orientación a proporcionar el mejor servicio al Cliente.

3.- DESCRIPCION DE LAS ACTIVIDADES, PRODUCTOS Y SERVICIOS DEL HOTEL WESTIN PALACE

3.1 SERVICIOS DE ATENCIÓN AL CLIENTE

- **Restaurante/cafeterías:**

Restaurante-Bufferet "La Rotonda" El Bar del Palace, El Hall Principal.

- **Peluquería** El Hotel dispone de una peluquería en la planta sexta para dar servicio a los clientes.

- **Servicio de habitaciones/ Room Service:** El Office para estos servicios está situado en la quinta planta (549), disponiéndose de todo lo necesario para su propia autonomía,

contando a su vez con una rápida comunicación con la Cocina, con el objeto de agilizar al máximo el servicio a las habitaciones.

- **Aire acondicionado:** El sistema de aire acondicionado es centralizado pero con regulación individual para cada habitación, pudiendo los clientes regular la temperatura.
- **Lavandería:** El Hotel dispone de una lavandería interna ubicada en la planta sótano –2. En ella se lleva a cabo el lavado, secado y planchado de la ropa de clientes y personal.
- **Tintorería:** El servicio de tintorería para la ropa de clientes y personal es externo al Hotel y corre a cargo de la empresa 45 MINUTOS.
- **Lavadero:** El Hotel cuenta con un lavadero próximo a la lavandería en la planta sótano –2, donde se almacena la ropa sucia de cama y la de restaurante.
- **Salones para convenciones y otros eventos:** Los 5 salones de The Westin Palace, situados todos ellos en los laterales de la Planta Noble.
- **Gimnasio/sauna:** El gimnasio-sauna “Clup Neptuno” se encuentra en la séptima planta (acceso desde la sexta planta), estando disponible las 24 horas
- **Servicio de tablas y planchas:** Los clientes podrán solicitar tablas y planchas a través del Service Express.
- **Otros:** En la zona noble están ubicadas diversas tiendas, entre las que se encuentran: la agencia de viajes Carlson Wagonlit y Loewe.

3.2.- SERVICIOS DE ATENCIÓN AL PERSONAL

- **Servicio Médico:** The Westin Palace dispone de un Servicio Médico para todos los trabajadores. Está ubicado en la planta sótano, próximo al ascensor de equipajes, por donde se accede al mismo.
- **Vestuarios del Personal :** Los vestuarios, aseos y duchas están ubicados en la planta sótano del edificio, y sus instalaciones están dirigidas al beneficio de todos los empleados.
- **Comedor de Personal.** The Westin Palace dispone de un comedor reservado para su personal, situado en el semisótano de la zona de la calle Cervantes, junto a la puerta de acceso, donde mediante los turnos oportunos se facilita el desayuno, almuerzo o cena, según corresponda.
- **Acceso del Personal .**En la entrada del edificio correspondiente a la calle de Cervantes, Nº 25, está situada en la entrada de personal. En su interior se encuentran los ficheros y el reloj de control de presencia.
- **Guardarropa:** El Hotel cuenta con un guardarropa para el personal del Hotel.
- **Suministro de energía eléctrica:** El centro de transformación es del año 2002. Se encuentra ubicado en la planta sótano –1 Dispone de 3 transformadores secos de 2000 amperios cada uno. Este centro dispone de extinción automática con CO2 y FM/200,

sprinkler y detección contra incendios además de disponer de placas de aviso de peligro y primeros auxilios

- **Abastecimiento de agua y red de saneamiento:** El abastecimiento de agua potable es a través de la Red municipal de abastecimiento cuya antigüedad es de 1950 . El Hotel cuenta con dispositivos de ahorro de agua consistentes en reductores del volumen de agua en cisternas. El vertido de aguas se efectúa a la red de alcantarillado del Ayuntamiento de Madrid por un único punto de vertido .
- **Depósitos de combustibles (gasóleo) :** Existen 5 depósitos de gasóleo fuera de uso y actualmente clausurados e inertizados, 4 de ellos enterrados en la calle Medina de 25000 litros de capacidad y el otro enterrado en la calle Cervantes de 500 litros de capacidad, todos ellos del año 1976. El depósito que actualmente se utiliza contiene gasóleo tipo A, se encuentra ubicado en la planta sótano -2 , tiene una capacidad de 1890 litros y es para uso exclusivo del grupo electrógeno.
- **Grupo electrógeno:** El grupo electrógeno tiene una potencia de 700 Kva y el combustible que utiliza es Gasóleo A.
- **Sistema de producción de agua caliente sanitaria:** En la Sala de Calderas ubicada en la planta sótano -2 existen 3 calderas de octubre de 1999 para la producción de agua caliente sanitaria y calefacción de 1750 Kva de potencia cada una. Son manuales y automáticas y el combustible utilizado es gas natural. La presión de diseño es de 6 Kg y el volumen de agua de cada caldera es de 2565 litros. En la sala de calderas también hay 4 acumuladores de agua caliente sanitaria de 5000 litros cada uno.
- **Sistema de climatización:** El sistema de climatización está constituido por 4 plantas enfriadoras con unidades de climatización UC en planta principal y Fan-coils en las habitaciones y con AHU en pasillo y plantas de habitaciones.
- **Instalaciones frigoríficas:** El Hotel cuenta con diversas cámaras frigoríficas situadas una en el Office Rotonda, otra en el Office Neptuno, dos en el de Medinaceli, 8 en la cocina general, 3 en la pastelería. Vinacotecas TRANSTHERM en el Office Neptuno, Medinaceli y Rotonda; 5 cámaras de hielo en Office Bodeguilla, Office Neptuno, Office Bar, entrada de pasillo del cuarto frío y Room Service 5º Piso. Una cámara de congelación rápida en la cocina general, dos de congelación coma en la pastelería, así como frigorífico Liebherr 3 unidades en el cuarto frío.
- **Sistema contra incendios:** The Westin Palace dispone de un sistema de alarma contra incendios que permite la pronta detección, de cualquier tipo de alarma en el tiempo mínimo suficiente para tomar las decisiones necesarias que permitan su control y extinción, o en caso necesario la evacuación del edificio tanto de empleados como de clientes con las garantías necesarias de seguridad.
- **Talleres de mantenimiento:** The Westin Palace tiene en la planta sótano -2, numerosos talleres donde poder realizar algunas tareas de mantenimiento del Hotel; taller de electricidad, fontanería, carpintería, tapicería, de pintura, guestlink.
- **Oficinas y placares:** Existen un gran número de oficinas repartidas por todo el Hotel y numerosos placares donde se cambia de ropa el personal.

- **Cocina:** The Westin Palace dispone de una Cocina General, Cocina Rotonda, una Pastelería, un cuarto frío y diversos Offices cuyo equipamiento es el siguiente:
- **Ascensores:** El Hotel cuenta con 15 ascensores todos ellos con sus placas de inspecciones efectuadas y fecha próxima de revisión; 4 son ascensores principales para clientes, 8 de servicio y 3 montaplatos.
- **Lavandería:** : El equipamiento de la lavandería del Hotel es el siguiente:
 - 2 lavadoras domésticas.
 - 2 lavadoras industriales.
 - 1 secadora industrial
 - 1 secadora doméstica
 - 1 calandra de planchado
 - 2 calandras de camisas
 - 8 planchas de vapor
 - 2 tablas de planchar
- **Almacenes:** Los almacenes de que dispone el Hotel son:
 - Almacenes de mantenimiento: se trata de 6 cuartos de almacenamiento de materiales.
 - Almacenes gobernantas: 5 cuartos.
 - Almacenes F & B: 6 cuartos.
 - Almacén General: donde se almacenan pedidos que impliquen menos 250.000 pts
 - Economato: donde se almacenan los productos alimenticios no perecederos.
 - Bodega: donde se almacenan las bebidas.
 - Cuarto frío donde se almacenan los productos perecederos.
 - Almacén de la empresa externa de limpieza:
 - Numerosos Offices: para el almacenamiento de productos necesarios en cada zona.
 - Diversos cuartos; jardinero, tapicería, madera...
 - Cuarto de basuras, reciclaje y de residuos peligrosos
- **Parking:** El parking tiene dos plantas independientes, en la planta alta existen 24 plazas y tiene un único acceso, que también es utilizado como salida. En la planta baja existen 38 plazas y que al igual que la alta dispone de un único acceso que también es utilizado como salida.

- **Sistemas de iluminación:** El sistema de iluminación es totalmente eléctrico por medio de lámparas de bajo consumo, con gran número de lámparas araña y apliques de baños con bombillas incandescentes y tubos fluorescentes en dependencias internas y del personal; alógenos, metasoles, en toda la planta sótano se dispone de un sistema de detectores de presencia. La iluminación exterior se realiza a través de una gestión informatizada.

4.- RESPONSABLE DE MEDIOAMBIENTE

El Director de Hotel es el señor D. Carlo Suffredini. y el Responsable de Medioambiente D. Luís Simón.

5.- SISTEMA DE GESTIÓN MEDIOAMBIENTAL

The Westin Palace Hotel ha implantado un Sistema de Gestión Medioambiental (SGMA) tomando como referencia las normas ISO 14001 y el Reglamento (CEE) n° 761/2001 del Parlamento Europeo y del Consejo de 19 de marzo de 2001.

El proceso de implantación se ejecutó durante el año 2002, con la ayuda de una empresa consultora, en tres fases:

- Revisión inicial
- Desarrollo de documentación, implantación de la misma y formación medioambiental del personal
- Auditoria interna del Sistema de Gestión Medioambiental

Revisión inicial

En esta primera fase se llevó a cabo un análisis sobre el terreno de los problemas, efectos y resultados en materia ambiental que se producen en nuestro Hotel, de cara a evaluar la situación medioambiental de las actividades, procesos, productos y servicios que se llevan a cabo en nuestras instalaciones.

Documentación del sistema

En esta etapa se elaboraron los siguientes documentos:

- **Manual de gestión medioambiental:** Es el documento que expone la Política Medioambiental de la empresa y establece los principios de actuación y las prácticas de la Organización en todo lo relacionado con el Medio Ambiente además de servir como referencia permanente para la implantación y el mantenimiento del Sistema de Gestión Medioambiental. Este Manual establece la sistemática del tratamiento de todas las actividades normales y anormales del Hotel Westin Palace.
- **Procedimientos medioambientales:** Son los documentos que sirven de complemento al Manual de gestión medioambiental. Identifican las actividades, las funciones, los registros y las responsabilidades en cada uno de ellos.

- **Instrucciones técnicas:** concretan distintos puntos del sistema detallando y concretando la forma de realizar una operación particular.

Auditoria interna y verificación externa

Con el objeto de comprobar la idoneidad y eficacia del Sistema de Gestión Medioambiental y tras un periodo en funcionamiento, se realizaron los días 10 y 11 de Junio 2002 una auditoria interna conforme a la norma UNE-EN ISO 14.001 Auditorias del sistema de Gestión Medioambiental y al Reglamento europeo EMAS 761/2001. Los objetivos de esta auditoria fueron, por un lado, comprobar la efectividad de la implantación del Sistema y, por otro, comprobar si el Sistema es óptimo para cumplir con la política y objetivos previstos.

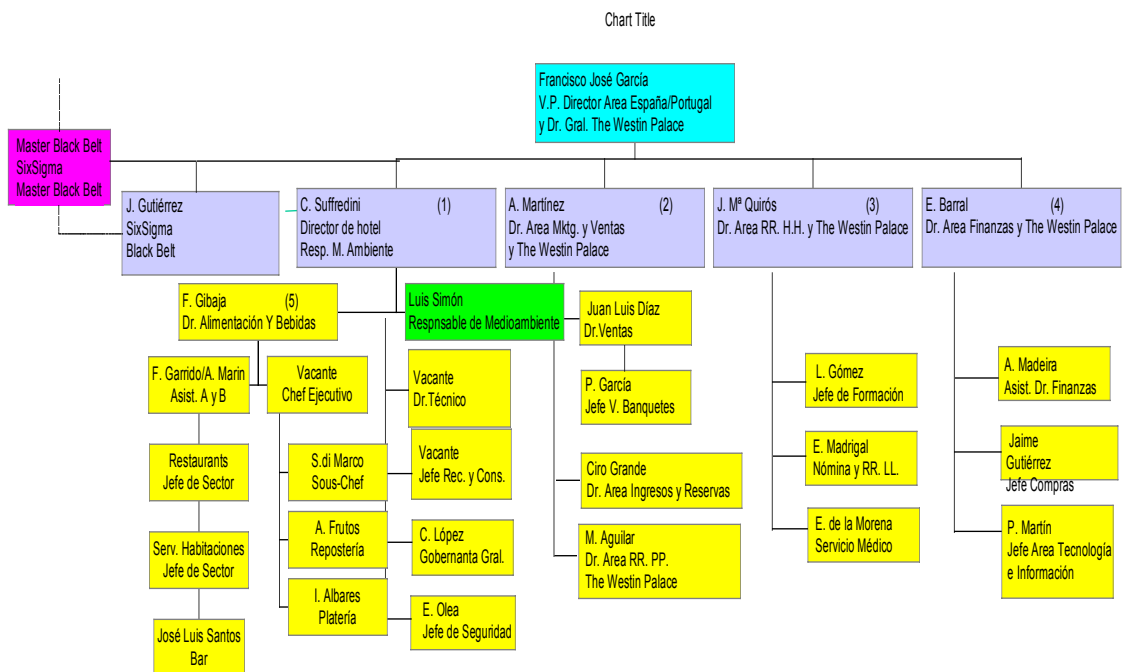
El equipo auditor elaboró un Informe de Auditoria en el que se indicaron sus conclusiones respecto a la capacidad del sistema para alcanzar los objetivos previstos, detallando las no conformidades encontradas documentalmente.

Tras el proceso de implantación, el Sistema fue Auditado – Verificado por el Servicio de Certificación de ICICT, S.A en septiembre de 2002..

En Julio del año 2003 se realizó la auditoría interna anual de la totalidad del sistema con el mismo fin de comprobar el seguimiento del cumplimiento del sistema e introducir las correcciones oportunas de las desviaciones existentes. De esta auditoría se generaron una serie de medidas correctoras que han sido corregidas y una serie de recomendaciones que o bien se han implantado o están en fase de realización.

6.- ESTRUCTURA ORGANIZATIVA DEL ESTABLECIMIENTO (ORGANIGRAMA)

El organigrama de la empresa es el siguiente, dependiendo el Responsable de Medioambiente, directamente del Director del hotel en las funciones que a Medioambiente se refieren.



7.-POLÍTICA MEDIOAMBIENTAL DEL HOTEL PALACE

La Dirección del Westin Palace, consciente de la limitación de los recursos naturales y de los impactos medioambientales asociados al desarrollo de nuestra actividad, y con el fin de alcanzar un estado de desarrollo sostenible, considera necesario el establecimiento de un Sistema de Gestión Medioambiental.

Por ello adopta esta Política Medioambiental y se compromete a la revisión periódica de nuestras actividades, productos y servicios, para comprobar el cumplimiento de ésta y la mejora continua de sus resultados medioambientales.

Los principios de actuación de los que parte son:

- **EVALUAR** nuestras actividades, productos y servicios, supervisando sus repercusiones sobre el medio ambiente y examinando sus impactos significativos. Este análisis será realizado, de igual manera, para las nuevas actividades, productos y servicios que el Westin Palace decida emprender. Todo ello con el objetivo de prevenir la contaminación en su origen.
- **ADOPTAR** las medidas necesarias para reducir al mínimo las emisiones contaminantes y la producción de residuos y para conservar los recursos, partiendo de las posibles tecnologías limpias aplicables. Se tomarán las medidas necesarias para impedir las emisiones accidentales de sustancias o de consumo de energía.
- **ESTABLECER** los procedimientos de comprobación del cumplimiento de la Política Medioambiental, Objetivos y Metas en materia de medio ambiente. Estos desarrollarán las actuaciones a realizar (mediciones, pruebas y actualización de registros) y definirán las medidas a tomar en caso de incumplimiento.
- **CUMPLIR** con la legislación y reglamentación medioambiental aplicable y con el resto de los compromisos que el Westin Palace adquiera.
- **FOMENTAR** el sentido de responsabilidad en relación con el medio ambiente entre todos los empleados, a partir del desarrollo de programas de formación y motivación.
- **COLABORAR** con las autoridades públicas en el establecimiento de actuaciones de emergencia para minimizar el efecto de accidentes que afecten al medio ambiente.
- **PROPORCIONAR** a nuestros clientes las indicaciones adecuadas sobre los aspectos medioambientales pertinentes en relación con el uso y disfrute de nuestras instalaciones, productos y servicios.
- **INCENTIVAR** a las empresas subcontratadas que trabajen en nuestras instalaciones, para que se rijan por esta Política Medioambiental en su hacer diario.
- **PONER** a disposición del público la información necesaria para la comprensión de las repercusiones de nuestras actividades sobre el medio ambiente y mantener un diálogo abierto con la opinión pública.

8.- IDENTIFICACIÓN Y VALORACIÓN DE LOS ASPECTOS MEDIOAMBIENTALES DEL HOTEL WESTIN PALACE

Dentro de nuestro SGMA, es el PGMA-02 Procedimiento para la Identificación, valoración y registro de Aspectos Medioambientales señala cómo debe de hacerse la valoración de los efectos medioambientales. Los criterios de valoración de aspectos medioambientales son: Toxicidad, límite legal, frecuencia y cantidad relativa. A continuación se enumeran los aspectos medioambientales significativos identificados y evaluados en el año 2003 y los que han sido evaluados para el año 2004 a la luz de los resultados existentes: .

1. ASPECTOS DIRECTOS(en año 2003)

- Consumo de Energía Eléctrica
- Consumo de Gasóleo A
- Consumo de Gas Natural
- Consumo de Agua
- Consumo de Productos de Limpieza (Detergentes, lavavajillas, jabón cubiertos, secador-abrillantador, desengrasante, limpiamuebles, limpiafogones, limpiasuelos, limpiacristales, desinfectantes, suavizantes, disolventes, ambientadores, humectantes, tricloroetileno, bayetas, scotch, bayerinas, manteles de personal, toallitas, quitamanchas)
- Consumo de Productos de Higiene Personal (papel higiénico, papel escámanos, amennities, kleenex, sets, sales de baño, vasos de plástico, posavasos, tapavasos)
- Consumo de Productos de Mantenimiento (aceites, baterías de móviles, pinturas, decapantes, silicona, tintes)
- Consumo de Productos de Oficina (papel blanco, toner y cartuchos, rotuladores y bolígrafos, revistas y prensa, pilas, directorios y facturas)
- Efluentes líquidos
- Residuos Generados URBANOS (Residuos orgánicos)
- Residuos Generados PELIGROSOS (Tubos fluorescentes, trapos contaminados, envases de productos de limpieza)
- Olores

Para el año 2004 se han considerado como significativos los siguientes aspectos medioambientales directos:

- Consumo de Energía Eléctrica
- Consumo de Gas Natural
- Consumo de Agua
- Consumo de Productos de Limpieza (Detergentes, lavavajillas, jabón cubiertos, secador-abrillantador, desengrasante, limpiamuebles, limpiafogones, limpiasuelos, limpiacristales, desinfectantes, suavizantes, disolventes, ambientadores, humectantes, tricloroetileno, bayetas, scotch, bayerinas, manteles de personal, toallitas, quitamanchas)

- Consumo de Productos de Higiene Personal (papel escámanos, amennities, vasos de plástico, posavasos, tapavasos)
- Consumo de Productos de Mantenimiento (aceites, baterías de móviles, pinturas, decapantes, silicona, tintes)
- Consumo de Productos de Oficina (papel blanco, toner y cartuchos, rotuladores y bolígrafos, revistas y prensa, pilas, directorios y facturas)
- Efluentes líquidos
- Residuos Generados URBANOS (Residuos orgánicos)
- Residuos Generados PELIGROSOS (Tubos fluorescentes, trapos contaminados, envases de productos de limpieza)

2. ASPECTOS INDIRECTOS

Se entienden por aspectos indirectos todos aquellos aspectos que sean generados por la actividad del Hotel, sin embargo no se encuentran bajo el control directo del mismo. Para el año 2004 se ha considerado como aspecto significativo indirecto los siguientes:

- **Consumo de recursos energéticos de LOEWE, WAGONLIT, VIP, PLANET y GALERÍA DEL PRADO**
- **Residuos Generados por las tiendas del Hotel (LOEWE, CARRERA Y CARRERA, WAGONLIT):** Se les ha incluido dentro de nuestro Sistema de Gestión Medioambiental, adjuntándoles la instrucción técnica de Recogida de Residuos, de manera que se les da la posibilidad de segregar sus residuos según nuestros procedimientos internos.
- **Residuos generados por proveedores y subcontratistas.**

9.- OBJETIVOS Y METAS 2004

De entre todos los aspectos medioambientales identificados como significativos se han seleccionado los siguientes objetivos y metas para el período Diciembre 2003 a Diciembre 2004.

Objetivo

Reducir consumo de papel en oficinas en 2%

Introducir un control de agua más detallado mediante la introducción de contadores parciales.

Reducir consumo de electricidad en 2% respecto 2003, realizando la instalación de Energy Saving unit en dos plantas. Realización de auditorías energéticas.

***Informatización del Sistema de Gestión Medioambiental,
Mejorar la formación de los nuevos empleados mediante la modificación del manual y el curso que reciben a su admisión.
Asegurar que todos los empleados acceden y conocen a los documentos de buenas prácticas desarrollados en años anteriores***

***Mejorar la identificación de aspectos medioambientales indirectos.
Evaluación de los 10 productos con más volumen de consumo o más toxicidad elaborando alternativas de cambio o planes de minimización***

Redacción de una política medioambiental más atractiva para los clientes

Mejora de la gestión de residuos RTP incluyendo un control detallado de periodos de almacenamiento y residuos depositados como RTP

10.- OBJETIVOS Y METAS 2002-2003

Los objetivos y metas para el período Diciembre 2002 a Diciembre 2003, fueron los siguientes:

Objetivo	Seguimiento del cumplimiento
<i>Disminuir consumo de papel en oficinas en un 1- 2 %</i>	<i>Objetivo conseguido con significativo cambio a papel reciclado Reducción aproximada del 5% Pospuesto al año 2004</i>
<i>Mejorar el control en el consumo de agua, instalando contadores en platería y lavandería</i>	
<i>Reducir consumo de electricidad en un 1- 2 %, instalando bombillas de bajo consumo por reposición en pasillos de clientes, instalación de desconectores de corriente en las habitaciones de primera y segunda planta</i>	<i>Disminución del 3.8%. Instalación parcial de bombillas de bajo consumo e instalación de la primera fase de desconectores de corriente.</i>
<i>Mejorar el procedimiento de actualización de legislación medioambiental, contratando un servicio externo</i>	<i>Contratado y realizado la informatización del mismo</i>
<i>Asegurar que todos los empleados nuevos reciban información medioambiental desde su ingreso, creando un procedimiento</i>	<i>Establecida la información medioambiental en el Manual de Bienvenida del empleado</i>
<i>Tener documentadas las buenas prácticas a nivel medioambiental por departamentos</i>	<i>Desarrollada la documentación de Buenas prácticas por departamentos</i>
<i>Mejorar la identificación de aspectos medioambientales indirectos de proveedores y subcontratas</i>	<i>Objetivo en marcha . Redefinido para el año 2004</i>

11.- RESUMEN DE DATOS CUANTITATIVOS

11.1.-CONSUMO DE MATERIAS PRIMAS

CONSUMOS	RATIO	2001	2002	2003
CONSUMO DE PRODUCTOS HIGIENE PERSONAL				
AMENITIES (incluye jabones y demás)	Ud/occ rooms	2.66	2.41	0.12
PAPEL (todo el papel)	Rollo/occ rooms	0.6	0.57	1(1er trimestre)
VASOS PLASTICO	Ud/occ rooms	1.12	0.98	
CONSUMO DE PRODUCTOS DE LIMPIEZA				
Productos químicos ABSORVEOLORES APRESTO TOKE, AMBIENTALDORES	Ud/occ rooms	0.00014	0.000106	
Productos químicos de limpieza DISOLVENTES LIMPIAMUEBLES QUITAMANCHAS DETERGENTES LIMPIA MAQ CAFÉ JABON CUBIERTOS LIMPIAFOGONES DESENGRASANTE SECADOR-ABRILL CUBIERT LIMPIAPLATA LAVAVAJILLAS LIMPIAPLAT Y COBRE LIMPIASUELOS LIMPIACRISTALES	KG/occ rooms	0.00139	1.32	
Tri Start 1 Plus(Alcalino Tri Start 2 (Humectante) Tri Start 3A(B.28K Lejia) Tri Start 3B(A.Oxigenada) Tri Start 4(Suavizante) Tri Start 5(Neutralizant)	Kg/occ rooms	0.0021	0.0025	
TRICLOROETILENO	L/occ rooms	0.00005	0.00009	0.00002
CONSUMO PRODUCTOS MANTENIMIENTO				
ACEITE	L/occ rooms	0.00006	0.0006	0.0005
BATERIAS TELF	Ud/occ rooms	0.00026	0.000073	0.0008
BOMBILLAS	Ud/occ rooms	0.1	0.1	0.1
DECAPANTE	Rollo/occ rooms	0.00002	0.000024	Sin consumos
DISOLVENTES	l/occ rooms	0.0006	0.00065	Sin consumos
bombilla bajo consumo y fluorescentes (Lámparas De Mercurio)	Ud/occ rooms	0	0.0013	

PINTURAS <i>SILICONA</i> <i>TINTES</i> <i>TELEFONOS</i> <i>AGUAFUERTE</i>	<i>Ud/occ rooms</i>	0		
CONSUMO PRODUCTOS OFICINAS				
<i>TONER</i>	<i>Ud/occ rooms</i>	<i>0.0012</i>	<i>0.0016</i>	<i>0.002</i>
<i>CARTUCHOS</i>	<i>Ud/occ rooms</i>	<i>0.00011</i>	<i>0.00024</i>	<i>0.0003</i>
<i>PILAS</i>	<i>Ud/occ rooms</i>	<i>0.014</i>	<i>0.019</i>	<i>0.003</i>

Conclusión de la tabla comparativa de consumo de materias primas entre los años 2002 y 2003

Los ratios de consumo entre los periodos sufren variaciones no significativas entre unos productos y otros, aunque se asocian más a estacionalidad de las compras que a un descenso de consumo real. Si parece relevante la disminución en algunos productos químicos de limpieza al haberse sustituido algunos productos por otros más concentrados.

11.2.- COMPARATIVO DE CONSUMOS DE PRODUCTOS RTP.- SEGUNDO TRIMESTRE 2002-SEGUNDO TRIMESTRE 2003

Conclusiones de la tabla comparativa de consumo de materias primas entre los años 2002 y 2003

Se detecta una disminución significativa en el total de consumos de productos RTP , aunque la disminución es desigual dependiendo de un producto a otro. Algunas de las disminuciones son debidas al haberse sustituido algunos productos por otros más concentrados.

		2.002	2003
CODIGO	DESCRIPCION		
105168	Eco-Ambi	389	186
105141	Imi-Bact A.Germenes 1.5kg	3.111	3.017
105170	Limpiacristales Pervetro	374	310
105169	Limpiamueb.Henkel 0.700	277	0
105056	Ambient.Mandarine (P.Pou)	42	28
105057	Ambient.Toscane(Country)	54	21
105054	Ambientador magnolia	25	14
105055	Ambientador Primavera	28	24
105094	Ballerina	10	0
105180	Absorbeolores	6	22
105073	Apresto Toke	19	2
105175	Detergente Ariel Liquido	178	97
105332	Detergente Gsb 5505	0	0
105345	Disolvente E-50316	40	60
105022	Perlan	25	33
105163	Quitamanchas Kh 7	176	310
105333	Tri Start 1 Plus(Alcalino)	450	760
105334	Tri Start 2 (Humectante)	675	855
105335	Tri Start 3A(B.28K Lejia)	700	614
105336	Tri Start 3B(A.Oxigenada)	350	375
105337	Tri Start 4(Suavizante)	600	850
105339	Tri Start 5(Neutralizant)	125	125
105058	Tricloroetileno	9	16
105171	Desinfec.Eco.Wc	371	171
105065	Especial Cleaner (Polvo)	22	34
105146	Especial Cleaner Pastilla	4	13
105138	Manipur Bacteriosta. 4 kg	0	0
105145	Manipur Bacteriosta. 5 Kg	102	94
105111	Oasis 498 (9.5 L.)	5	49
105029	Pionner	1.225	375
105164	Purargan	4	8
105342	Rational Liquido Limpiado	40	42
105003	Regain 10Kg.	267	276
105063	Rinse Dry -25 KILOS-	48	60
105011	Spring Cooper Cleaner	33	33
105062	Supertrump -30 KILOS-	117	25
	Total	9.901	8.899

11. 3.- CONSUMO COMPARATIVO DE PAPEL 2002-2003

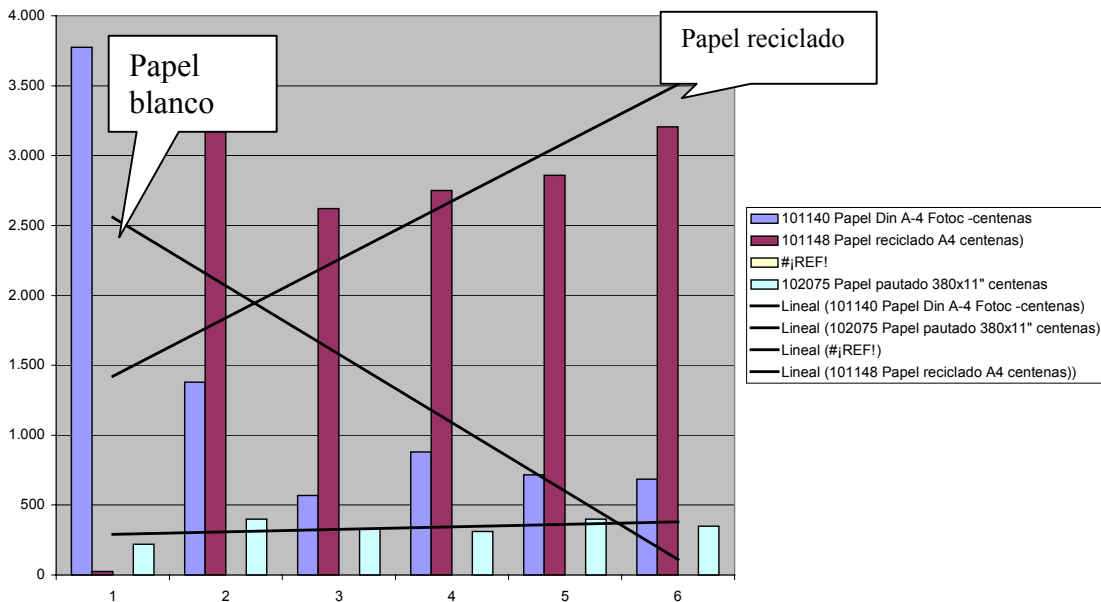
La siguiente tabla muestra la evolución de los consumos de papel durante el año 2002 y los primeros seis meses del año 2003.

CONSUMO DE PAPEL AÑO 2002-2003

		TRIM-1- 2002	TRIM-2- 2002	TRIM-3- 2002	TRIM-4- 2002	TRIM-1-03	TRIM-2-03
CODIGO	DESCRIPCION	CANTIDAD	CANTIDAD	CANTIDAD	CANTIDAD	CANTIDAD	CANTIDAD
101140	Papel Din A-4 Fotoc -centenas	3.775	1.380	570	880	715	685
101148	Papel reciclado A4 centenas)	25	3.330	2.620	2.750	2.860	3205
102075	Papel pautado 380x11" centenas	220	400	330	310	400	350
101080	Sobre 162*229 Ref.141142	2.000	3.000	2.000	1.500	2.000	2500
101022	Sobre A4 Fuelle WESTIN	150	80	130	1.828	165	1188
101021	Sobre A4 Largo WESTIN	1.082	350	300	1.188	873	994
101051	Sobre C/Ventaniilla WESTIN	1.500	1.500	1.500	1.500	2.000	1000
101020	Sobre Carta/Fact. WESTIN	0	1.000	1.000	1.000	0	0
101094	Sobre Carta/Factura 11*22paquetes1	450	550	150	100	750	900
101028	Sobre CartaCliente WESTIN	5.000	5.500	4.100	2.150	50	450
101116	Sobre deposito valor (*)	750	1.000	1.000	750	1.750	750
101079	Sobre Fax 229*324 C/Banda	1.500	1.750	2.500	3.000	2.000	1000
Unidades basicas		16.452	19.840	16.200	16.956	13.563	13.022

COMPARATIVO CONSUMO DE PAPEL BLANCO A CONSUMO DE PAPEL RECICLADO

La siguiente tabla muestra la evolución del consumo de papel blanco y papel reciclado durante los primeros seis meses del año 2003.

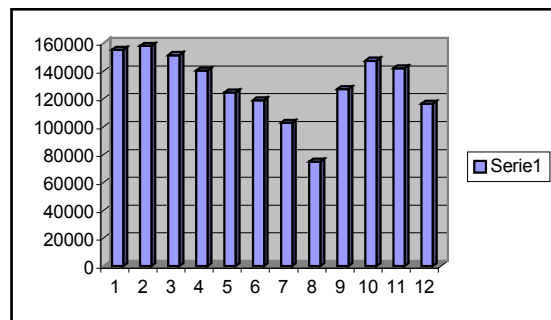
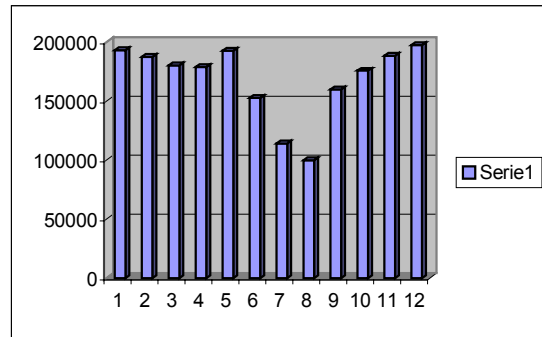


11. 4.-GENERACIÓN DE RESIDUOS :

11.4.1.-GENERACIÓN DE RESIDUOS URBANOS- ORGANICOS COMPARATIVO 2001-2003

Datos recogidos por volumen de residuos expresados en litros

ANO2001	CONTENEDORES	240L/CONTE
ENERO	0	0
FEBRERO	0	0
MARZO	0	0
ABRIL	0	0
MAYO	0	0
JUNIO	0	0
JULIO	0	0
AGOSTO	0	0
SEPTIEMBRE	0	0
OCTUBRE	878	210720
NOVIEMBRE	853	204720
DICIEMBRE	872	209280
TOTAL	2603	624720
AÑO 2002	CONTENEDORES	240L/CONTE
ENERO	805	193200
FEBRERO	781	187440
MARZO	750	180000
ABRIL	745	178800
MAYO	802	192480
JUNIO	636	152640
JULIO	475	114000
AGOSTO	415	99600
SEPTIEMBRE	666	159840
OCTUBRE	732	175680
NOVIEMBRE	785	188400
DICIEMBRE	823	197520
TOTAL	8415	2019600
AÑO 2003	CONTENEDORES	240L/CONTE
ENERO	647	155280
FEBRERO	658	157920
MARZO	631	151440
ABRIL	584	140160
MAYO	519	124560
JUNIO	496	119040
JULIO	428	102720
AGOSTO	312	74880
SEPTIEMBRE	529	126960
OCTUBRE	614	147360
NOVIEMBRE	592	142080
DICIEMBRE	486	116640
TOTAL		1559040

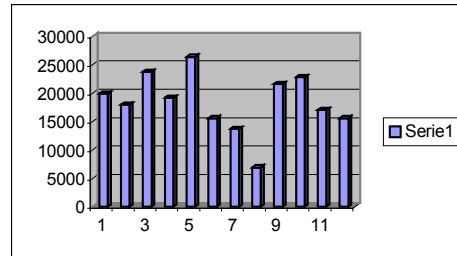
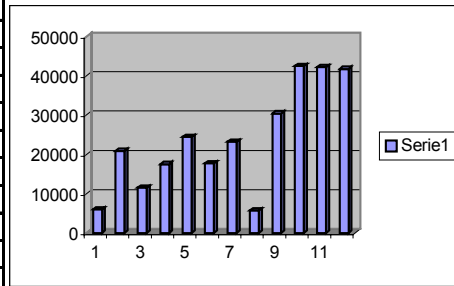


Comentarios y conclusiones: Las tablas anteriores muestran una reducción significativa (33.3 %) en el volumen de residuos generados por el hotel en el periodo 2002-2003 que se asocia a la disminución en la ocupación del mismo durante el periodo tanto en habitaciones ocupadas como en cubiertos servidos. El ratio por habitación ocupada bajaría de un 15.7L/hab a un 13.3 L/ hab. Parte de esta reducción también debe asociarse a la apropiada gestión de los residuos y a la política de reciclaje llevada a cabo durante el año.

**11. 4.2.-CONTENEDORES DE PAPEL Y CARTON PARA RECICLAR
COMPARATIVO AÑO 2001-2003**

Datos recogidos por volumen expresados en litros

ANO2001	CONTENEDORES	240L/CONTE
ENERO	0	0
FEBRERO	0	0
MARZO	0	0
ABRIL	0	0
MAYO	0	0
JUNIO	2	480
JULIO	5	1200
AGOSTO	0	0
SEPTIEMBRE	6	1440
OCTUBRE	57	13680
NOVIEMBRE	19	4560
DICIEMBRE	18	4320
TOTAL	107	25680
ANO 2002	CONTENEDORES	240L/CONTE
ENERO	25	6000
FEBRERO	87	20880
MARZO	48	11520
ABRIL	73	17520
MAYO	102	24480
JUNIO	74	17760
JULIO	97	23280
AGOSTO	24	5760
SEPTIEMBRE	127	30480
OCTUBRE	177	42480
NOVIEMBRE	176	42240
DICIEMBRE	174	41760
TOTAL	1184	284160
ANO 2003	CONTENEDORES	240L/CONTE
ENERO	83	19920
FEBRERO	75	18000
MARZO	99	23760
ABRIL	80	19200
MAYO	110	26400
JUNIO	65	15600
JULIO	57	13680
AGOSTO	29	6960
SEPTIEMBRE	90	21600
OCTUBRE	95	22800
NOVIEMBRE	71	17040
DICIEMBRE	65	15600
TOTAL		220560

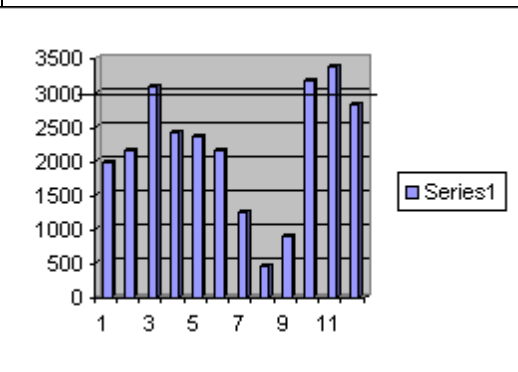
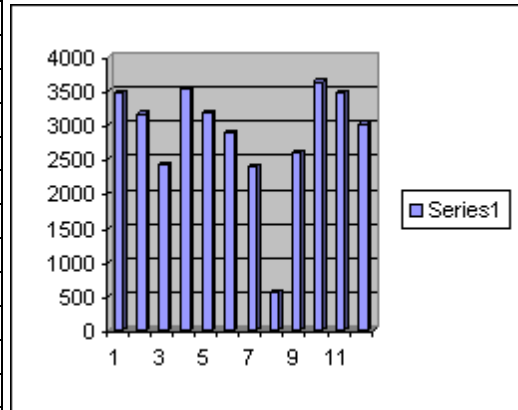


A estas cantidades hay que añadirle 5300 Kg de papel correspondiente a destrucción de documentos que también fueron entregados a un recuperador autorizado

Comentarios y conclusiones : Existe un descenso en la cantidad total de papel entre el año 2002-2003. Estas disminuciones se asocian a fluctuaciones debido a disminución de actividad del hotel durante el periodo comparativo.

11. 4.3.-BALAS DE PAPEL Y CARTON .COMPARATIVO AÑO 2001-2003

AÑO2001	Nº BALAS	30KG/BALA
ENERO	0	0
ABRIL	0	0
MAYO	0	0
JUNIO	146	4380
JULIO	126	3780
AGOSTO	63	1890
SEPTIEMBRE	101	3030
OCTUBRE	152	4560
NOVIEMBRE	148	4440
DICIEMBRE	150	4500
TOTAL	886	26580
	167	3470
	125	3166
	96	2431,48
	153	3530,6
	133	3176,7
	122	2899,57
	118	2398,3
	23	565,25
	109	2592,64
	142	3632,47
	140	3482,9
	125	3020,2
	1453	34366,11
	Nº BALAS	PESO REAL BALA
	94	1958,7
	98	2136,7
	135	3075,1
	102	2409
	114	2359
	113	2133
	83	1245
	27	465
	42	882
	165	3159
	133	3378
	125	2802
		26002,5

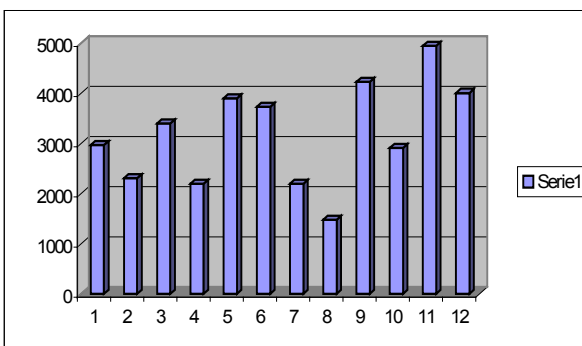
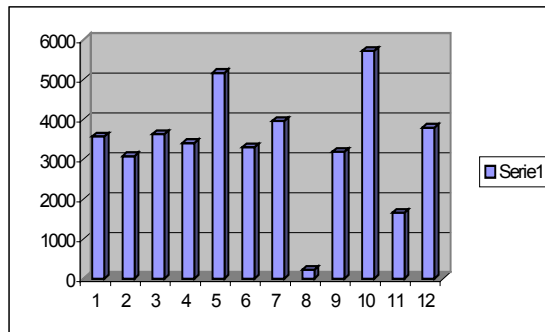
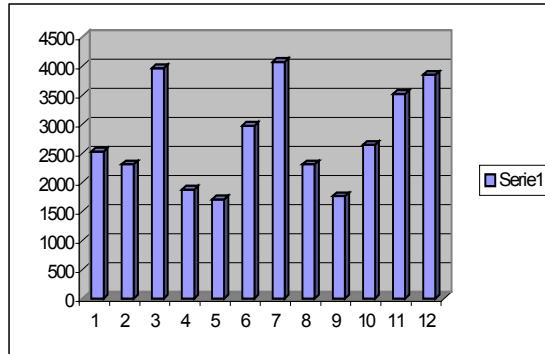


Comentarios y conclusiones : Existe un descenso en la cantidad total de balas de papel entre el año 2002-2003. Estas disminuciones se asocian a fluctuaciones debido a disminución de actividad del hotel durante el periodo comparativo.

11. 4.4.- VIDRIO

COMPARATIVO AÑO 2001-2003

ANO2001	Nº CONTENEDORES	55KG/CONTE
ENERO	46	2530
FEBRERO	42	2310
MARZO	72	3960
ABRIL	34	1870
MAYO	31	1705
JUNIO	54	2970
JULIO	74	4070
AGOSTO	42	2310
SEPTIEMBRE	32	1760
OCTUBRE	48	2640
NOVIEMBRE	64	3520
DICIEMBRE	70	3850
TOTAL	609	33495
ANO 2002	Nº CONTENEDORES	55KG/CONTE
ENERO	65	3575
FEBRERO	56	3080
MARZO	66	3630
ABRIL	62	3410
MAYO	94	5170
JUNIO	60	3300
JULIO	66	3960
AGOSTO	4	220
SEPTIEMBRE	58	3190
OCTUBRE	104	5720
NOVIEMBRE	30	1650
DICIEMBRE	69	3795
TOTAL	734	40700
ANO 2003	Nº CONTENEDORES	55KG/CONTE
ENERO	54	2970
FEBRERO	42	2310
MARZO	62	3410
ABRIL	44	2200
MAYO	71	3905
JUNIO	68	3740
JULIO	40	2200
AGOSTO	27	1485
SEPTIEMBRE	77	4235
OCTUBRE	53	2915
NOVIEMBRE	90	4950
DICIEMBRE	73	4015
TOTAL		38335

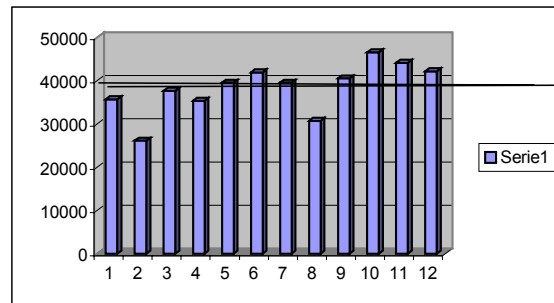
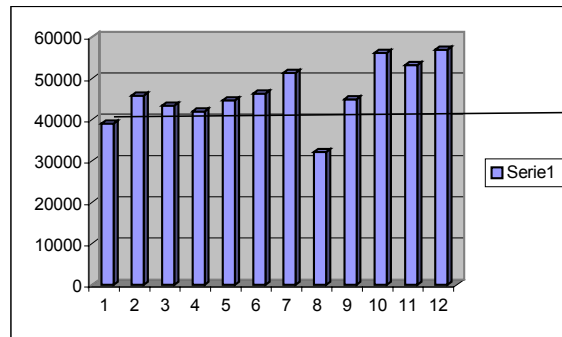


Comentarios y conclusiones : Existe un ligero descenso en la cantidad total de vidrio recuperado entre el año 2002-2003. Estas disminuciones se asocian a fluctuaciones debido a disminución de actividad del hotel durante el periodo comparativo

11.4.5.-ENVASES CUBO AMARILLO

COMPARATIVO AÑOS 2001-2003

ANO2001	CONTENEDORES	240L/CONTE
ENERO	0	0
FEBRERO	0	0
MARZO	0	0
ABRIL	0	0
MAYO	0	0
JUNIO	0	0
JULIO	0	0
AGOSTO	0	0
SEPTIEMBRE	0	0
OCTUBRE	83	19920
NOVIEMBRE	157	37680
DICIEMBRE	168	40320
TOTAL	408	97920
ANO 2002	CONTENEDORES	240L/CONTE
ENERO	163	39120
FEBRERO	191	45840
MARZO	181	43440
ABRIL	175	42000
MAYO	186	44640
JUNIO	193	46320
JULIO	214	51360
AGOSTO	134	32160
SEPTIEMBRE	187	44880
OCTUBRE	234	56160
NOVIEMBRE	222	53280
DICIEMBRE	237	56880
TOTAL	2317	556080
ANO 2003	CONTENEDORES	240L/CONTE
ENERO	149	35760
FEBRERO	109	26160
MARZO	157	37680
ABRIL	146	35400
MAYO	165	39600
JUNIO	175	42000
JULIO	164	39600
AGOSTO	128	30720
SEPTIEMBRE	169	40560
OCTUBRE	194	46560
NOVIEMBRE	184	44160
DICIEMBRE	176	42240
TOTAL		460440

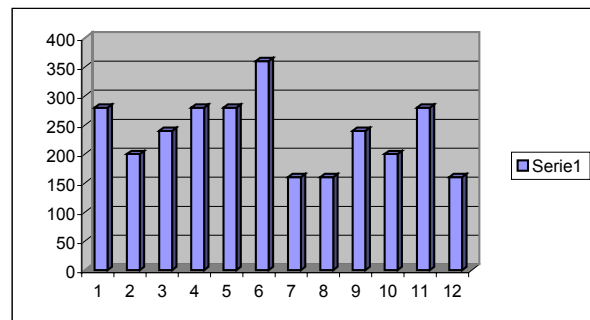
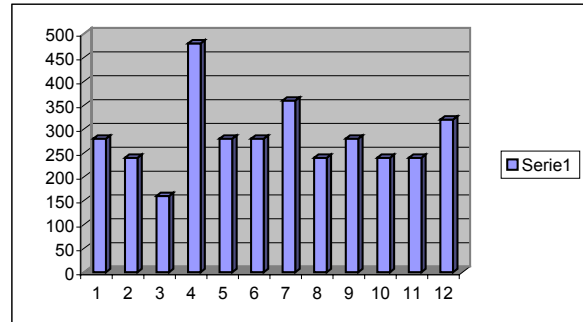


Comentarios y conclusiones : Existe un descenso en la cantidad total de bolsa amarilla entre el año 2002-2003. Estas disminuciones se asocian a fluctuaciones debido a disminución de actividad del hotel durante el periodo comparativo.

11.4.6.- ACEITE VEGETAL

COMPARATIVO 2001-2003

AÑO 2002	CONTENEDOR	KG
ENERO	7	280
FEBRERO	6	240
MARZO	4	160
ABRIL	8	480
MAYO	7	280
JUNIO	7	280
JULIO	9	360
AGOSTO	6	240
SEPTIEMBRE	7	280
OCTUBRE	6	240
NOVIEMBRE	6	240
DICIEMBRE	8	320
TOTAL	81	3400
AÑO 2003	CONTENEDOR	KG
ENERO	7	280
FEBRERO	5	200
MARZO	6	240
ABRIL	7	280
MAYO	7	280
JUNIO	9	360
JULIO	4	160
AGOSTO	4	160
SEPTIEMBRE	6	240
OCTUBRE	5	200
NOVIEMBRE	7	280
DICIEMBRE	4	160
TOTAL	71	2840



Comentarios y conclusiones : Existe un ligero descenso en la cantidad total de aceite recogida entre el año 2002-2003. Estas disminuciones se asocian a fluctuaciones debido a disminución de actividad del hotel durante el periodo comparativo.

11. 4.7.-GENERACIÓN DE RESIDUOS TOXICOS Y PELIGROSOS

RESIDUOS	UD	AÑO 2002	AÑO 2003
<i>DISOLVENTE ORGANICO NO HALOGENADO</i>	<i>L</i>	<i>21</i>	<i>50</i>
<i>ABSORVENTES CONTAMINADOS</i>	<i>KG</i>	<i>93</i>	<i>25</i>
<i>MATERIAL INFORMATICO CONTAMINANTE</i>	<i>KG</i>	<i>376</i>	<i>60</i>
<i>MEDICAMENTOS CADUCADOS</i>	<i>KG</i>	<i>9.5</i>	<i>3.5</i>
<i>R.B.E. CLASE III GRUPO V (BIOSANITARIOS)</i>	<i>KG</i>	<i>4.5</i>	<i>10</i>
<i>PILAS ALCALINAS</i>	<i>KG</i>	<i>135</i>	<i>101</i>
<i>TUBOS FLUORESCENTES</i>	<i>KG</i>	<i>142</i>	<i>224</i>
<i>ENVASES METÁLICOS</i>	<i>KG</i>	<i>437</i>	<i>228</i>
<i>ENVASES DE PLÁSTICO</i>	<i>KG</i>	<i>2183</i>	<i>608</i>
<i>BATERIAS DE PLOMO</i>	<i>KG</i>	<i>56</i>	<i>56</i>
<i>AEROSOLE Y PULVERIZADORES</i>	<i>KG</i>	<i>8</i>	<i>30</i>
<i>RESTOS DE PINTURAS</i>	<i>KG</i>	<i>81</i>	<i>70</i>
<i>BOTES DE PINTURA</i>	<i>KG</i>		<i>50</i>
<i>PILAS MERCURIO</i>	<i>KG</i>		<i>1</i>
<i>FILTROS ACEITE</i>	<i>KG</i>		<i>10</i>
<i>ACEITE MINERAL</i>	<i>L</i>		<i>90</i>

11.5.-Vertidos a la Red de Saneamiento:

Los resultados obtenidos se analizan comparando con los criterios correspondientes a la Ordenanza General de Protección del Medio Ambiente en su capítulo II del Libro V y con la Ley 10/1993, de 26 de Octubre, sobre vertidos líquidos industriales al Sistema Integral de Saneamiento, cuyos valores máximos instantáneos de los parámetros de contaminación son los del anexo 2 de la ley.

RESULTADO DE LA CARACTERIZACIÓN DE AGUAS RESIDUALES

Medición realizada el 27/10/2001

PARÁMETROS	UD	Lectura TOMA1	Lectura TOMA2	Lectura TOMA 3	Valor Ordenanza	Valor Ley 10/1993
DB05	Mg/l	350	510	523		1000
DQO	Mg/l	893	1160	1171	-	1750
SS	Mg/l	160	173	180	1000	1000
PH	-	7.48	7.71	8.11	6-10	6-9
ACEITES Y GRASAS	Mg/l	39.8	41.7	45.5	100	100
CONDUCTIVIDAD	NS/cm	437	812	713	-	5000
TOXICIDAD	Eqtox/m3	15.6			-	25

Medición realizada el 16/10/03

PARÁMETROS	UD	Valor 2003	Valor Ley 10/1993
DB05	Mg/l	276	1000
DQO	Mg/l	960	1750
SS	Mg/l	613	1000
PH	-	7.11	6-9
ACEITES Y GRASAS	Mg/l	46.96	100
CONDUCTIVIDAD	NS/cm	648	5000
TOXICIDAD	Eqtox/m3	2.31	25

CONCLUSIONES

Según se puede comprobar en la tabla anterior todos los parámetros analizados en las muestras tomadas del Hotel están dentro de las concentraciones máximas contaminantes permitidas, tanto las recogidas en la Ordenanza general de protección del medio ambiente (Capítulo II Libro V- Protección de los recursos hidráulicos frente a la contaminación por vertidos no domésticos), como las recogidas en el anexo 2 de la Ley 10/1993, de 26 de Octubre, sobre vertidos líquidos industriales al Sistema Integral de Saneamiento.

11.6.-Emisiones Sonoras:

Los niveles de ruido a tener en cuenta son los establecidos en la Ordenanza Municipal de Ruidos. Las mediciones tomadas en el año 2002 mostraron los siguientes valores

RESULTADO DE LA MEDICIÓN DE RUIDO

<i>FOCO DE RUIDO</i>	<i>UD</i>		<i>Valor Real</i>
<i>HABITACIÓN 104</i>	<i>Db(A)</i>	<i>30</i>	<i>28.5</i>
<i>HABITACIÓN 125</i>	<i>dB(A)</i>	<i>30</i>	<i>29.1</i>
<i>HABITACIÓN 154</i>	<i>dB(A)</i>	<i>30</i>	<i>33.6</i>
<i>HABITACIÓN 181</i>	<i>dB(A)</i>	<i>30</i>	<i>31</i>
<i>CUBIERTA</i>	<i>dB(A)</i>	<i>52</i>	<i>27-30</i>
<i>C/MEDINACELI</i>	<i>dB(A)</i>	<i>55/60</i>	<i>32.2</i>
<i>C/MEDINACELI</i>	<i>dB(A)</i>	<i>55/60</i>	<i>41</i>
<i>C/CERVANTES</i>	<i>dB(A)</i>	<i>55/60</i>	<i>33.8</i>

En el año 2003 se han realizado el cambio de los motores de las torres de refrigeración por otros de menor potencia, con la salida de aire en vertical y con los ventiladores de menor diámetro por lo que del análisis realizado se deduce que los niveles de ruido son menores que los existentes hasta el momento del cambio. No se ha considerado la toma de mediciones tras el análisis realizado y ante la información recibida del fabricante de los motores de las torres de refrigeración.

11.7.- Emisiones a la Atmósfera:**EMISIONES ATMOSFERICAS CALDERAS GAS NATURAL**

El control de las emisiones atmosféricas de las calderas de gas natural se lleva a cabo por SNELL-MADRID, S.A empresa autorizada por la Comunidad de Madrid, según las exigencias legales vigentes y con la periodicidad marcada legalmente

Los valores detectados muestran que las mismas cumplen los requerimientos establecidos en cuanto a niveles de emisiones.

EMISIONES ATMOSFERICAS CALDERAS GAS NATURAL					
CALDERA	FECHA	% CO2	%CO	OPACIDAD	RENDIMIENTO %
	28/04/2003	9.8	8	0	96.2
	12/05/2003	9.4	2	0	95.8
	24/06/2003	9.9	6	0	96.8
	25/07/2003	12.6	4	0	96.4
	11/09/2003	8.8	0	0	96.6
	30/10/2003	9.6	1	0	95.8
	25/11/2003	9.7	1	0	95.8
	11/12/2003	9.5		0	94.8
MEDIA PONDERADA		9.8	2.7	0	96
2				0	
	28/04/2003	9.8	7	0	95.8
	12/05/2003	9.2	1	0	96.4
	24/06/2003	9.6	0	0	98.8
	25/07/2003	12.3	7	0	96.3
	11/09/2003	9.4	4	0	96.5
	30/10/2003	9.4	2		95.8
	25/11/2003	9.5	1	0	95.1
11/12/2003	9.2	2	0	95.3	
MEDIA PONDERADA		9.8	4	0	97
3				0	
	28/04/2003	9.8	7	0	95.9
	12/05/2003	9.3	1	0	96.8
	24/06/2003	9.6	4	0	95.9
	25/07/2003	12.4	5	0	96.5
	11/09/2003	9.7	0	0	96.2
	30/10/2003	9.7	1	0	95.7
	25/11/2003	9.4	1	0	95.7
11/12/2003	9.3	1	0	95.6	
MEDIA PONDERADA		9.8	2.5	0	96.2

Declaración Medioambiental del Hotel Westin Palace

11.8 Consumos de agua-gas-electricidad y fuel comparativos periodo 2002-2003:

Hotel Name	THE WESTIN PALACE											
Square metres	43000	Re-measure your Hotel and ENSURE the M2 is correct. Do not include carparks. Building area only!!										
Current year	2003											
last year	2002											
Total rooms	465	total rooms (keys)										
Last year 2002												
Electricity	January	February	March	April	May	June	July	August	September	October	November	December
Usage (Giga Joules)	2751,00	2454,00	2886,00	2860,00	2842,00	2946,00	3129,00	2616,00	2926,00	2990,00	2774,00	2744,00
Gas												
Usage (Giga Joules)	39,00	2419,36	1627,04	2495,34	1243,61	976,00	1090,00	1155,00	977,00	1161,00	2333,00	1861,53
Fuel Oil												
Usage (Giga Joules)	0	0	0	0	0	0	0	0	0	0	0	0
Water												
usage (cubic metres)	6436,00	7194,00	8023,00	9336,00	8700,00	9015,00	11183,00	12845,00	11095,00	13145,00	10046,00	9537,00
Occupied room nights	8873	8845	11124	12333	13403	11546	11128	5711	12209	13191	10883	8894
Food covers	22500	21189	26864	30691	33710	26082	23044	9128	29373	35576	30095	26849
laundry pieces	3588	2875	3442	4156	4296	4978	4938	1929	4907	4212	2966	2768
Monthly Input 2003												
Electricity	January	February	March	April	May	June	July	August	September	October	November	December
Usage (Giga Joules)	2643	2358	2673	2538	2836	2992	2799	2683	2942	2795	2632	2358
Gas												
Usage (Giga Joules)	3217	2145	1711	1674	1249	843	668	549	552	1645	1471	1858
Fuel Oil												
Usage (Giga Joules)	0	0	0	0	0	0	0	0	0	0	0	0
Water												
usage (cubic metres)	7762	7619	10355	11268	13739	12808	14895	11960	10468	13611	12522	17788
Heating Degrees	378,35	322,2	186,7	150,5	36,15	0	0	0	1,05	119,65	228,05	392,45
Cooling degrees	0	0	0	0	43,4	215,2	266,55	285,2	109,05	2,3	0	0
Occupied room nights	8137	9055	11133	10648	11745	10832	8837	5029	10535	12699	11037	7456
Food covers	19162	23433	28853	26049	26908	27547	19788	8076	25252	34002	31422	25609
laundry pieces	2635	3029	2741	2608	3842	4191	3793	1427	3797	4598	3391	1817
Date of input	24/01/2003	24/02/2003	25/03/2003	24/04/2003	26/05/2003	23/06/2003	25/07/2003	25/08/2003	19/09/2003	20/10/2003	20/11/2003	31/12/2003

Consumos totales año de agua-gas-electricidad y ratio en función de ocupación.

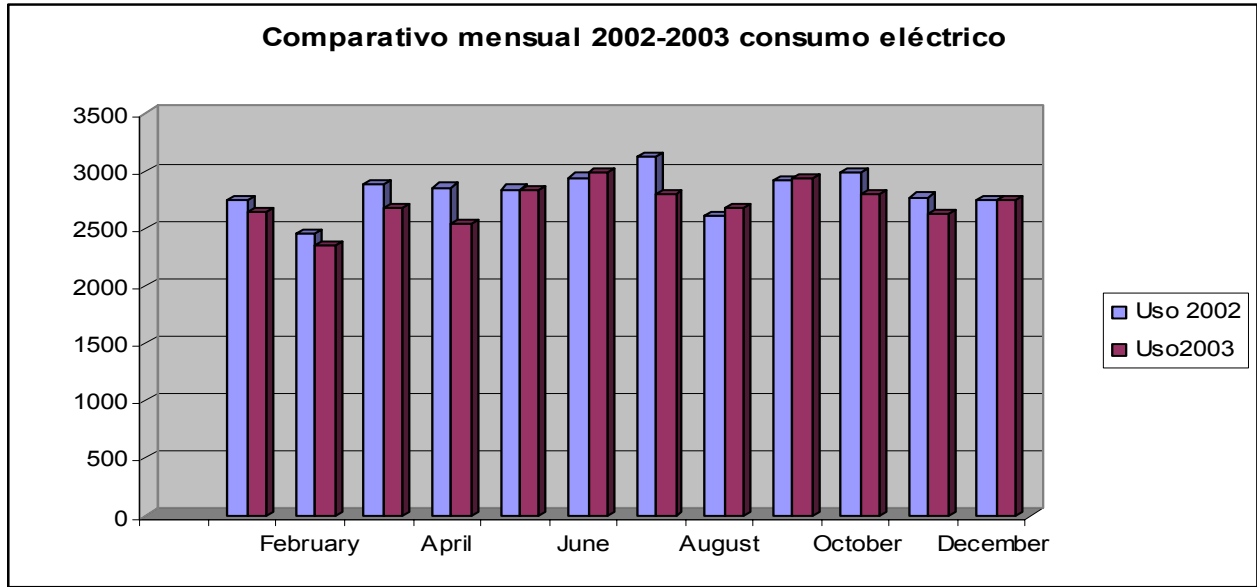
Comparativos periodo 2002-2003:

	Año 2002- Total	Ratio Cons/Habit	Año 2003- Total	Ratio	Evolución Ratio	Evolución total
Electricidad	33918	0.264	32635	0.278	+5.3%	-3.8%
Gas	19378	0.151	17582	0.150	-00.6%	-9.3%
Agua	116555	0.909	144795	1.236	+35.9%	+24.2%
Habit. Ocup	128140	N/A	117143	N/A	N/A	-9.3%
Cubiertos	315101	N/A	296101	N/A	N/A	-6.4%

CONCLUSIONES: Del análisis de los datos anteriores y de la comparación con los resultados de años anteriores se pueden deducir las siguientes conclusiones:

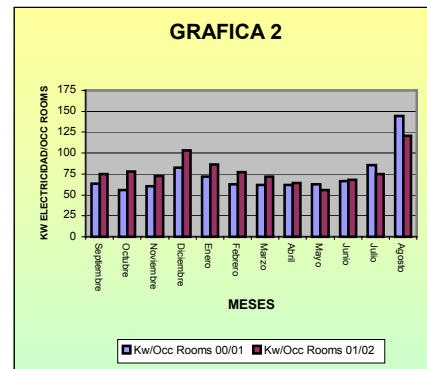
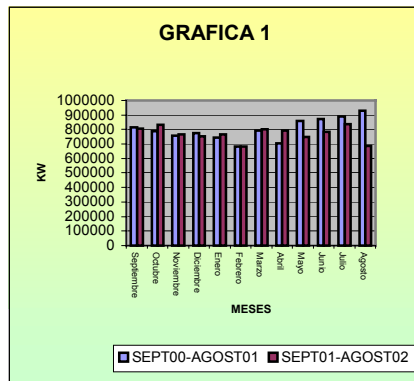
- El consumo de energía eléctrica del hotel continua descendiendo. Es necesario mencionar que durante el periodo anterior comparativo año 2001-2002 se había reducido un 3.58% y que sumado a la reducción de un 3.8% aporta en el periodo 2001-2003 **una reducción total del 7.4%**. No obstante el número de habitaciones ha descendido también en este periodo por lo que la evolución del ratio de consumo eléctrico por habitación ha aumentado.
- **El consumo de gas se ha reducido sensiblemente** principalmente en el consumo total y como se puede ver parece estar directamente relacionado con el descenso en el número de habitaciones ocupadas.
- **Respecto al agua los datos no son positivos dado su incremento significativo tanto en consumo total como en ratio por habitación ocupada.** Como elemento atenuador de estos cabría mencionar un vaciado accidental existente durante este año en uno de los aljives por el que se vertió una cantidad no determinada pero elevada de agua, hasta que la avería fue solucionada y el cambio de tuberías realizado durante el mes de Diciembre que produjo la necesidad de vaciar los circuitos de agua caliente de algunas instalaciones.

GRAFICAS COMPARATIVAS CONSUMO ELECTRICO



Nota.- El periodo 2002-2003 se encuentra recogido en GJ mientras el periodo 2001-2002 se encuentra recogido en Kw. Las gráficas pretenden analizar las comparativas de consumo mensual.

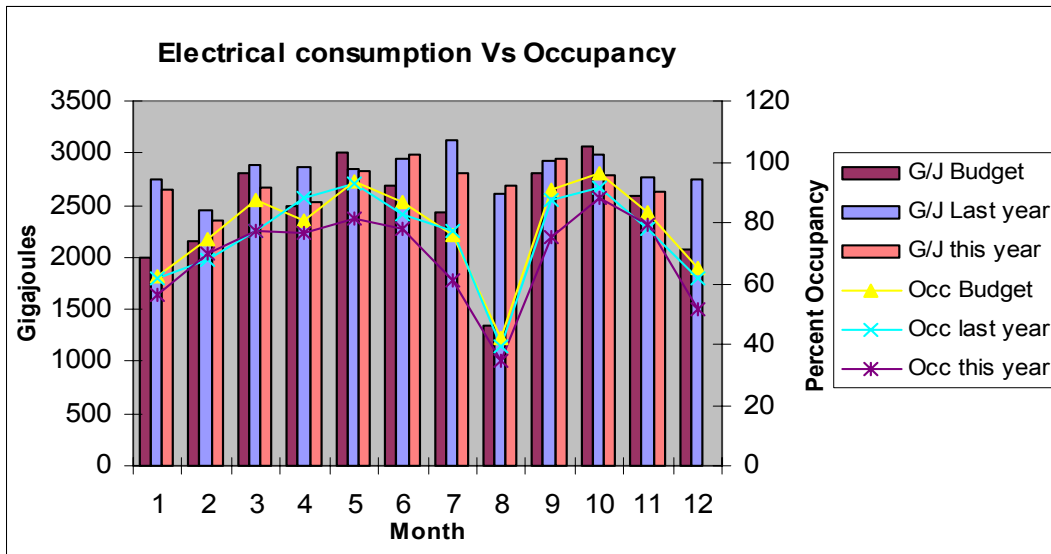
Comparativo mensual 2001-2002



Conclusiones de la comparación de los consumos por meses en los periodos analizados:

- Los meses de más alto consumo eléctrico son los de verano debido al uso del aire acondicionado y a pesar del bajo nivel de ocupación de algunos de estos meses, de especial relevancia en el mes de agosto. Por ese motivo y como recomendación para el año siguiente se concentrarán los esfuerzos de reducción en intentar controlar esos consumos e identificar las ineficiencias del sistema que pudieran ocurrir

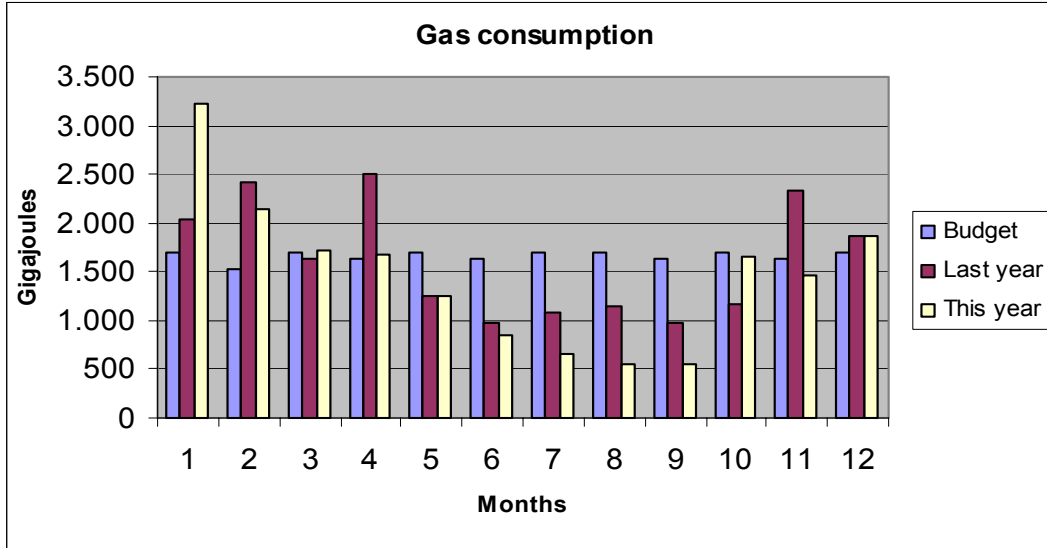
Comparación consumo eléctrico/ocupación



Del análisis anterior parecería razonable reanalizar la relación entre consumo eléctrico y ocupación dado que parecen existir otros condicionantes, como pueden ser las condiciones climáticas que marcan las pautas de consumo con más significación que el único parámetro del factor de ocupación.

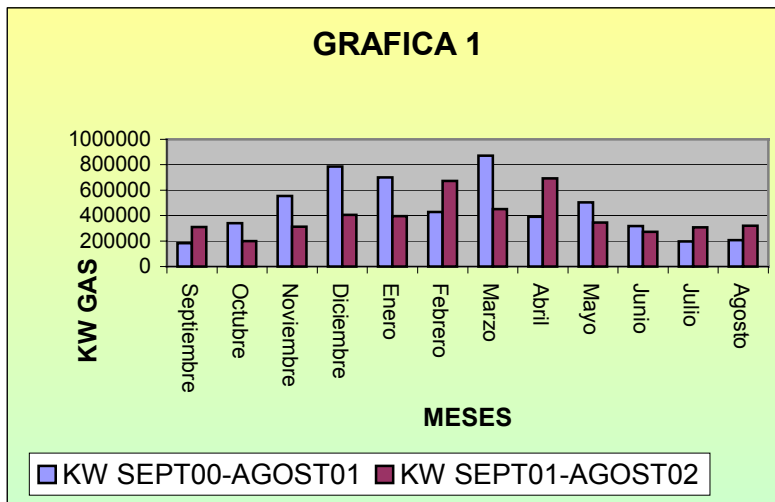
GRAFICAS COMPARATIVAS CONSUMO GAS

Consumo mensual 2002-2003-Enero-diciembre



Nota.- El periodo 2002-2003 se encuentra recogido en GJ mientras el periodo 2001-2002 se encuentra recogido en Kw. Las gráficas pretenden analizar las comparativas de consumo mensual.

Comparativo mensual 2001-2002 Septiembre-Agosto

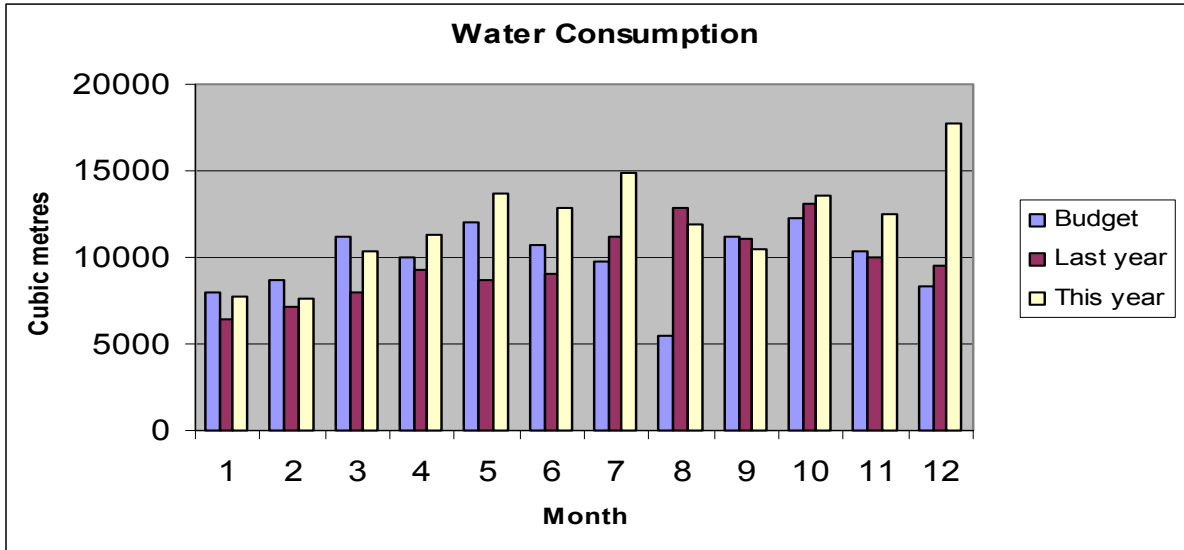


Conclusiones respecto a los gráficos mostrados de consumo de gas:

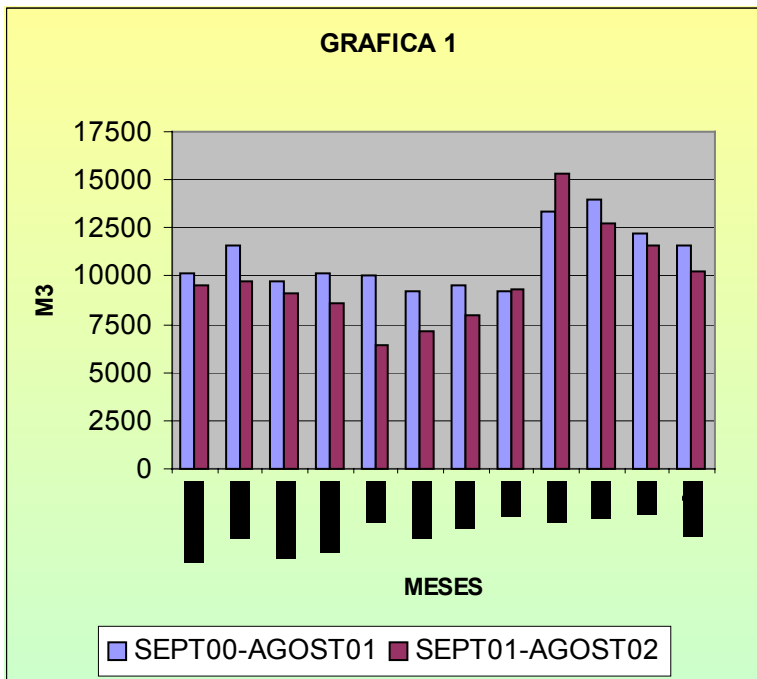
- Los meses de más consumo son los correspondientes al invierno, entendiendo que ello es debido a dos elementos: El primero los niveles de ocupación y el segundo el uso de calefacción. Con el objetivo de controlar o reducir estos consumos es intención durante el año 2004 concentrar los esfuerzos en intentar controlar esos consumos e identificar las ineficiencias del sistema que pudieran ocurrir durante esos meses del año

GRAFICAS COMPARATIVAS CONSUMO AGUA

Consumos de agua 2002-2003



Consumos de agua Sept-01-Agosto-02



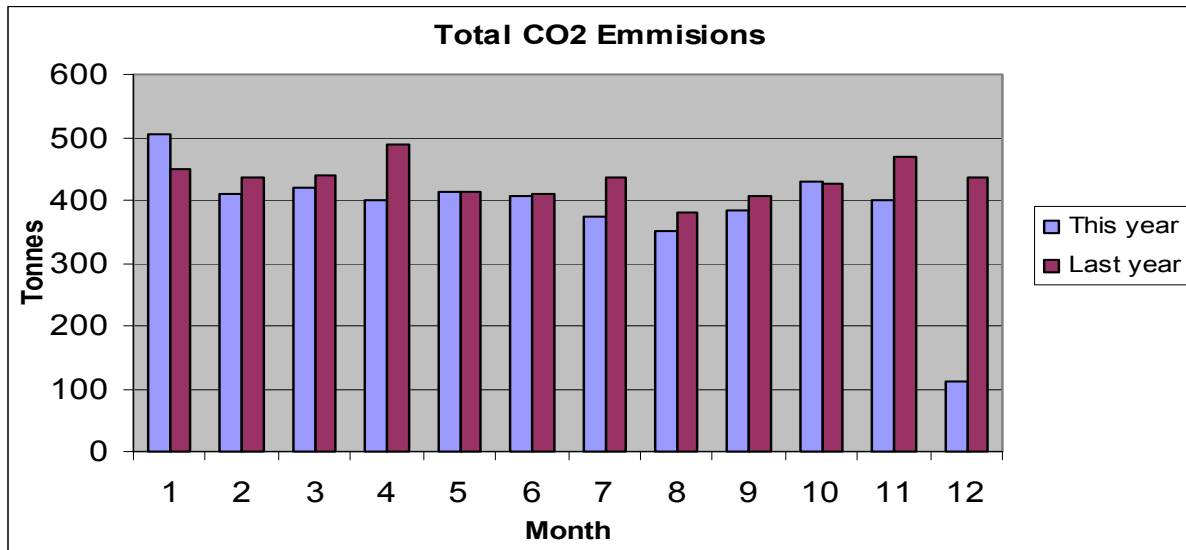
Conclusiones de los datos obtenidos del consumo de agua:

- El consumo de agua se ha incrementado sensiblemente durante el presente año . A pesar del hecho de haber ocurrido un vaciado accidental de un aljibe y un cambio de tuberías que dio lugar a un vaciado en varios de los circuitos de agua durante el mes de Diciembre , parece razonable establecer como objetivo para el año 2004 un análisis exhaustivo de los consumos por mes para intentar corregir la tendencia detectada durante este año. La colocación de contadores prevista para este año ayudará a realizar dicho control.

Emisiones de CO2. datos comparativos 2002-2003

Como primer año se ha introducido las emisiones totales de CO2 del hotel contemplados los datos de conversión que se muestran a continuación. Como resumen general cabría reseñar que las emisiones de CO2 emitidas por el hotel a la atmósfera han disminuido durante el año 2003.

CO2 Conversion rates;	
Electricity	- 1 Gigajoule = 119 Kg Carbon
Gas	- 1 Gigajoule = 59.5 Kg Carbon
Fuel oil	- 1 Gigajoule = 81 Kg Carbon
District	- 1 Gigajoule = 119 Kg Carbon
CHP	- 1 Gigajoule = 70 Kg Carbon



Mejoras continuadas para La Mejora en Ahorro de Energía

Ahorro en las áreas de empleados: Se han colocado en los tableros de anuncios carteles para sensibilizar al personal en la reducción del consumo de electricidad, asimismo se ha enviado estos carteles vía e-mail a todos los empleados que disponen de este medio de comunicación.

Ahorro en las habitaciones de clientes: Se ha colocado un folleto encima de las mesas de habitaciones que simula una hoja de un árbol en el que se le permite colaborar al cliente con nuestra Política Medioambiental, sugiriéndoles:

1. Frente al uso de la luz artificial puede aprovechar la luz natural por todas las ventanas.
2. Apagar el interruptor general al salir de la habitación.
3. Mantener las ventanas cerradas mientras el sistema de aire acondicionado o calefacción esté activado en la habitación. Para fortalecer esta sugerencia se ha colocado en todas las ventanas de habitaciones del hotel una pegatina en la que se les recuerda cerrar las ventanas.

Aire acondicionado: Se ha establecido un procedimiento de apagado del aire acondicionado en las oficinas del hotel de siete de la tarde a siete de la mañana.

Fotocelulares: Se han colocado fotocelulares en todo el sótano, y office 6º,4º,3º,2º,1º de Room Service.

Iluminación : Se ha establecido una reducción del horario en la iluminación de la fachada del Hotel y se ha reducido la intensidad de la luz de los salones en un 15 %, excepto en los Salones Cortes y Medinacelli.

Control de Consumos: Cada mes el departamento de Mantenimiento facilitan los datos de consumos a Administración, Dirección y al Responsable de Medio Ambiente con objeto de detectar consumos excesivos.

12.-PLAZO DE VALIDEZ DE LA DECLARACIÓN MEDIOAMBIENTAL

Esta Declaración Medioambiental del Hotel Westin Palace tendrá validez de un año

Esta Declaración será actualizada y validada anualmente. La próxima verificación y validación se realizará en febrero de 2005

D. Carlo Suffredini
Director de Hotel y Responsable de Medioambiente

13.- VERIFICADOR MEDIOAMBIENTAL ACREDITADO

La presente declaración Medioambiental ha sido validada por TÜV Internacional Grupo TÜV Rheinland (Parque de Negocios Mas Blau, Ed. Océano Garrotxa, 10-12 08820 El Prat de Llobregat).

Número Verificador Medioambiente: E-V-010

Frederic Guillemot
Responsable de la Entidad de Certificación y Verificación