



**DECLARACIÓN AMBIENTAL**



# *Sol Pinet Playa*

---

## DECLARACIÓN MEDIOAMBIENTAL

2006

---



Según el Reglamento EMAS 761/2001

**EMAS**  
INFORMACIÓN  
VALIDADA

ES-IB-S- 000002

---

**Versión: 7**

**www.solmelia.com**

**Fecha:15/11/2006**



**Sol Meliá** TODO ES POSIBLE



Sello y Firma: Verificador

Sello y Firma: Dirección

## Bahía de San Antonio

### **IBIZA**

#### **EL HOTEL SOL PINET PLAYA Y EL MEDIO AMBIENTE**

El Hotel Sol Pinet Playa pertenece a la compañía Sol Meliá S.A. Dicha compañía, y en especial la Dirección de este establecimiento llevan años trabajando por y para la implantación de medidas y actividades que reduzcan los impactos ambientales del funcionamiento del Hotel.

Siguiendo en esta línea y para conseguir un Hotel respetuoso con el Medio Ambiente, a principios de 1999 el hotel Sol Pinet Playa inició el proceso de implantación de un Sistema de Gestión Ambiental (SGMA) dentro del Programa del Govern Balear ECOTUR, programa por el cual se promueve la implantación voluntaria, en los centros turísticos de Baleares, de un Sistema de Gestión y Auditoría Medioambientales de acuerdo con el Reglamento CEE 1836/93 “Sistema Comunitario de Ecogestión y Ecoauditoría” (EMAS). Para la implantación del Sistema de Gestión Ambiental el hotel Sol Pinet Playa contó con la subvención de la Conselleria de Medio Ambiente, Ordenación del Territorio y Litoral del Govern Balear y del Programa LIFE de la DG-XI de la Comisión Europea.

En el año 2002 el establecimiento adaptó su SGMA a las exigencias y requisitos del nuevo Reglamento EMAS 761/2001 verificando el SGMA y validando una nueva Declaración Medioambiental por una entidad acreditada.

Versión: 7

[www.solmelia.com](http://www.solmelia.com)

Fecha:15/11/2006





**DECLARACIÓN AMBIENTAL**

En los años 2003 y 2004 se han validado las correspondientes actualizaciones de la Declaración Medioambiental bajo el nuevo reglamento dentro de EMAS dentro del reglamento 250 14001:2004.

En el año 2005 se procede a verificar nuevamente el SGMA y a validar la Declaración Medioambiental actualizada. En este año 2006 se valida de nuevo la correspondiente actualización.



**DECLARACIÓN AMBIENTAL**



**Punta Pinet, Bahía de Sant Antoni de Portmany  
Hotel Sol Pinet Playa**



**Sant Antoni de Portmany**



## **PRESENTACIÓN DEL HOTEL Y DE SUS ACTIVIDADES Y SERVICIOS**

El Hotel Sol Pinet Playa, inaugurado en 1971, y totalmente reformado en el 2000, está situado frente a la Playa Punta Pinet, a 3 km del centro de San Antonio de Portmany en la isla de Ibiza, y forma parte de la importante zona hotelera de la Bahía de San Antonio.

El Hotel dispone de 297 habitaciones de las cuales 43 son individuales, y 264 dobles, distribuidas en 5 plantas. Todas las habitaciones del Hotel poseen baño completo, calefacción, aire acondicionado, TV, teléfono y caja de seguridad.

Las principales instalaciones del hotel en las que se ofrece un servicio al cliente son: el restaurante-comedor, el bar salón (interior), el snack bar (junto a la piscina), la sala de TV-reuniones, la sala de animación, la sala de juegos, el parking, y la tienda de souvenir. Además, dispone de una piscina para adultos y otra para niños, rodeadas de terrazas, y varias instalaciones de deporte y entretenimiento.

Los clientes del Hotel son en su mayoría de nacionalidad española, y en menor medida de nacionalidad francesa, portuguesa y otras varias. La media de ocupación por temporada turística es del 85% (estancias meses feb a oct 2006: 116939).





**DECLARACIÓN AMBIENTAL**

El Hotel Sol Pinet Playa ocupa una superficie total de 5.489,25 m<sup>2</sup> (12.500 m<sup>2</sup> zona edificada y 200 m<sup>2</sup> zonas verdes) y dispone de una plantilla de entre 50 empleados (temporada baja) y 80 empleados (temporada alta).

El Hotel Sol Pinet Playa se divide en los siguientes departamentos:

- ◆ Dirección
- ◆ Animación
- ◆ Bares
- ◆ Cocina
- ◆ Comedor
- ◆ Economato
- ◆ Intervención
- ◆ Pisos/Lavandería
- ◆ Recepción
- ◆ Servicios Técnicos
- ◆ Sistemas (Calidad, Medio ambiente, Riesgos laborales).



	Director <i>Gabino Canales</i>	
	Subdirector <i>Mohamed Boudouh</i>	
Administración <i>Carlos Sancho</i>	<b>HOTEL SOL PINET PLAYA</b>  <i>Organigrama</i>	Economato <i>Elena Muñoz</i>
Animación <i>José Luis Trencó</i>		Calidad <i>Pablo Hernández</i>
Bares <i>José Cáceres</i>		Pisos y Lavandería <i>Francisca Moreno</i>
Cocina <i>Francisco Fernández</i>		Recepción <i>Ascensión del Campo</i>
Comedor <i>Mohamed Boudouh</i>		Servicios Técnicos <i>Jesús Ratia</i>
		Responsable de Medio Ambiente <i>Pablo Hernández Monterde</i>











**DECLARACIÓN AMBIENTAL**

**POLÍTICA MEDIOAMBIENTAL**

El Hotel Sol Pinet Playa consciente de los problemas medioambientales existentes en la actualidad manifiesta su preocupación por estas cuestiones. A comienzos de este nuevo siglo, asume su responsabilidad en la conservación y preservación del Medio Ambiente y en trabajar por un Desarrollo Sostenible. Además, cree firmemente que un Entorno en condiciones es la base para ofrecer un servicio turístico de Calidad.

Por ello la Dirección y los empleados del Hotel Sol Pinet Playa se comprometen a cumplir con la legislación ambiental vigente y a ir más allá de las exigencias legislativas, siempre y cuando sea posible. Y establecen que los principios rectores de sus acciones serán los siguientes:


-  Tomar las medidas necesarias para reducir el consumo de energía, combustibles y agua.
-  Tomar las medidas necesarias para reducir la generación de residuos y facilitar su reutilización y reciclado.
-  Evaluar, Reducir y Eliminar, en la medida de lo posible, el impacto medioambiental de las actividades, presentes y futuras, de la empresa.
-  Tener siempre en cuenta los avances tecnológicos \_en especial las denominadas tecnologías limpias\_, de cara a la prevención, reducción y/o eliminación de la contaminación, a la utilización de energías renovables y no contaminantes, y a la minimización de los residuos generados.
-  Establecer y Planificar las medidas de seguridad necesarias para impedir los daños ambientales por situaciones de emergencia o accidentes.
-  Información de manera transparente, tanto interna como externa, sobre nuestra Política Medioambiental.
  - Formar y sensibilizar al personal en materia medioambiental.








**DECLARACIÓN AMBIENTAL**

- Informar a los clientes de nuestra política ambiental, e implicación en sus medidas de aplicación.

 Informar a los proveedores de nuestros principios de actuación ambiental.

 Establecer canales de comunicación y colaboración con las Autoridades Públicas en materia Medioambiental, en especial, de cara a posibles procedimientos de urgencia.

 Consideración de Criterios ambientales en la compra de productos.

 Tomar las medidas necesarias para desarrollar los principios de la Política Ambiental, y verificar su cumplimiento.

La Dirección del Hotel Sol Pinet Playa se compromete a revisar periódicamente esta política para poder actualizarla, y con ello a la mejora continua.

La Dirección

En Sant Josep a 14 de Septiembre de 2002



## **SISTEMA DE GESTIÓN AMBIENTAL**

El Sistema de Gestión Ambiental es un instrumento voluntario que permite al Hotel Sol Pinet Playa gestionar su comportamiento ambiental en base a tres pilares fundamentales: el cumplimiento de la normativa ambiental, la mejora continua y la implicación de todas las partes interesadas (empleados, clientes, administración pública, etc.)

Las fases y los elementos del Sistema de Gestión Ambiental se describen en el **Manual del SGMA** del Hotel Sol Pinet Playa, que sirve como referencia permanente al personal de la empresa para la planificación, implantación y mantenimiento del SGMA. Asimismo, en el Manual se indican otros documentos clave (**procedimientos, instrucciones de trabajo y registros**) que informan más en detalle sobre las herramientas y el funcionamiento del SGMA en el Hotel.

Los Aspectos Medioambientales Significativos, cuyo valor significativo se determina atendiendo al impacto medioambiental de los mismos, a la existencia o no de legislación que los regule, frecuencia/probabilidad, cantidad/amplitud y gravedad son la base, junto a la Política Medioambiental y la legislación, para marcar anualmente los objetivos y metas del establecimiento.

Los objetivos y metas marcados por el Hotel Sol Pinet Playa están documentados en el **Programa de Gestión Medioambiental**, en el que cada objetivo y meta tiene asociados a los responsables de su ejecución, la fecha de cumplimiento y los recursos necesarios para su consecución.

Versión: 7

[www.solmelia.com](http://www.solmelia.com)

Fecha: 15/11/2006



El Hotel Sol Pinet Playa lleva a cabo el seguimiento periódico del Programa para evaluar el grado de consecución de los objetivos y metas.

El establecimiento planifica, mediante un Plan de Formación anual, la Formación de sus empleados para garantizar la competencia ambiental.

La comunicación es una clave del SGMA, por lo cual se dispone de un sistema para dar respuesta a las comunicaciones internas y externas, y para sensibilizar y facilitar información a ambos niveles: interno y externo.

De otra parte, el Sol Pinet Playa controla sus principales actividades con impacto medioambiental, mediante pautas y directrices de actuación, es decir, realiza un control operacional de sus actividades.

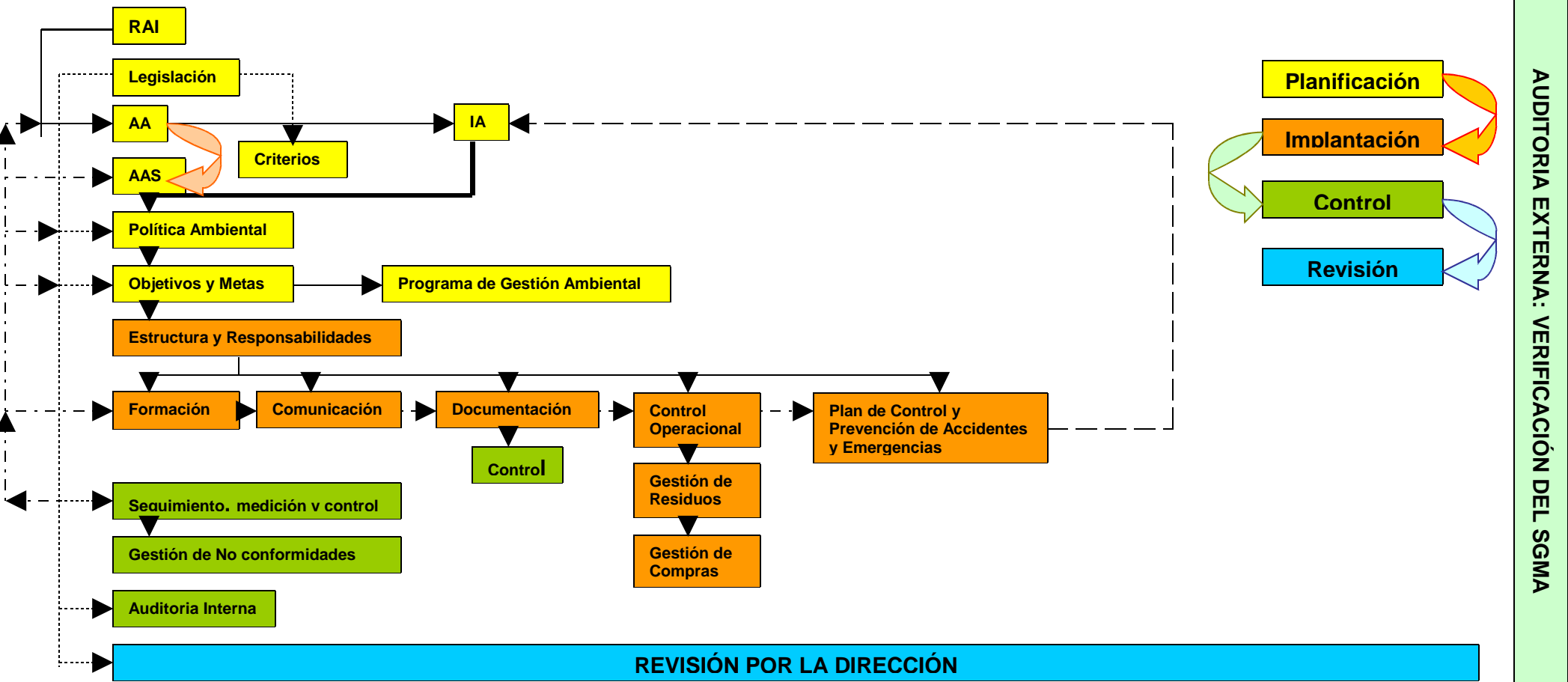
Ante eventuales situaciones de emergencia o accidentes el establecimiento planifica las actuaciones a realizar, en las que se tiene especial en cuenta, el minimizar y reducir cualquiera de los impactos medioambientales derivados de dichas situaciones.

La eficacia y eficiencia del SGMA en relación a la Política Medioambiental, se controla mediante auditorías internas periódicas, un sistema de detección de no conformidades, y por la revisión que realiza Dirección en la que se analizan en profundidad los objetivos y nivel de cumplimiento, la eficacia de Procedimientos, Registros e Instrucciones, las circunstancias cambiantes, los resultados de las auditorías, etc. y se proponen acciones de mejora.



DECLARACIÓN AMBIENTAL

INTERRELACIONES DEL SISTEMA DE GESTIÓN AMBIENTAL (SGMA)





**DECLARACIÓN AMBIENTAL**

**ESTRUCTURA Y RESPONSABILIDADES**

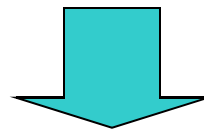
**DIRECCIÓN**

- Máximo responsable del Sistema de Gestión Medioambiental
- Designar al Responsable de Medio Ambiente
- Revisar y aprobar la Documentación (Política Ambiental, Procedimientos, Instrucciones, cartas a proveedores, clientes, autoridades, vecinos, Auditorías internas, etc.)
- Formación y sensibilización del personal
- Simulacros de incendio y evaluación de situaciones de emergencia
- Revisión por la Dirección
- Proveer los recursos esenciales para la implantación y el control del SGMA



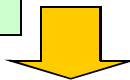
**COMITÉ DE CALIDAD Y MEDIO AMBIENTE**

- Discutir y aprobar del Programa de Gestión Medioambiental
- Formación y sensibilización del personal en los principios medioambientales y la mejora continua
- Garantizar la Comunicación clara y fluida entre todos los implicados en el SGMA (Dirección, Resp. MA, Comite de operaciones, Comité MA, clientes, vecinos, etc.)
- Seguimiento y Control de la implantación del SGMA y del Programa de Gestión



**RESPONSABLE DE MEDIO AMBIENTE**

- Asegurar que los requisitos del SGMA están establecidos, implantados y mantenidos al día de acuerdo con el Reglamento EMAS
- Informar del funcionamiento del SGMA a la Dirección, para su revisión y mejor continua



**JEFES DE DEPARTAMENTO**

- Promover y exigir a su personal el compromiso con los principios medioambientales y la aplicación de los procedimientos que corresponden a las actividades de su Departamento
- Formación y sensibilización del nuevo personal
- Mantener al día los registros que le aplican



**PERSONAL DEL HOTEL**

- Ejecución de los procedimientos e instrucciones que aplican a las actividades, productos y servicios con los que se trabaja
  - ◆ Aplicar las instrucciones de Buenas prácticas para el ahorro de Agua y Energía
  - ◆ Aplicar las instrucciones sobre utilización y manipulación de sustancias peligrosas
  - ◆ Gestión de los Residuos





**DECLARACIÓN AMBIENTAL**





## DECLARACIÓN AMBIENTAL

## OBJETIVOS 2005

## NIVEL DE CUMPLIMIENTO

<b>REDUCCIÓN DEL CONSUMO DE AGUA 5% ( óptimo 250l/estancia con 85% ocupación )</b>	0%
• Renovación total de la piscina	25%
• Sustitución grifería de baños hab/zonas comunes por otra con sensores	25%
• Instalación de contadores en varios depto : cocina, lavandería,...	25%
• Instalación de un lavajillas en el snack bar	50%
• Objetivo cualitativo: instalación de un decantador en la red de aguas residuales para la separación de grasas,...	25%
<b>REDUCCIÓN DEL CONSUMO DE ELECTRICIDAD 1%</b>	50%
• Sustitución dicroicos de 35W a lámparas de 5W	0%
• Instalación de sensores para el encendido de luces	100%
<b>REDUCCIÓN DEL CONSUMO GASÓLEO 1% POR ESTANCIA</b>	100%
• Buenas prácticas en la regulación temperatura de las calderas	100%
<b>REDUCCIÓN DEL CONSUMO PROPANO 3% POR ESTANCIA</b>	100%
• Buenas prácticas en la elaboración de los platos	100%
<b>CONTROL DEL RUIDO EXTERNO QUE AFECTA DIRECTAMENTE AL HOTEL</b>	100%
• Cambio de sentido único del tráfico para vehículos particulares	50%
<b>SENSIBILIZACIÓN DEL PERSONAL</b>	75%
• Mantener activos los puntos de información internos del hotel	0%
• Charlas informativas de ahorro de consumos energéticos a personal base	75%
• Realización curso de reciclaje y sensibilización medioambiental al personal del hotel	50%
<b>SENSIBILIZACIÓN E INFORMACIÓN A LOS CLIENTES</b>	100%
• Añadir información medio ambiental en el Directorio del hotel	100%
• Actividades de Animación para niños	100%
• Cursos de buceo de los clientes y personal del hotel con actividades de recogida de residuos en el fondo marino	100%
<b>MEJORAR Y MANTENER POLÍTICA DE COMPRAS</b>	100%
• Compra de contenedores para la separación del cartón, vidrio y plástico	100%
<b>INFORMACIÓN A LOS TOUR OPERADORES</b>	100%
• Envío carta/fax/email política medio ambiental	100%
<b>INFORMACIÓN PROVEEDORES Y SUBCONTRATISTAS</b>	100%
• Inspecciones técnicas , certificados,...	100%
<b>INFORMACIÓN Y COLABORACIÓN CON LAS AUTORIDADES:</b>	100%
• Envío carta/fax/email ( entregado el plan de minimización de residuos peligrosos al Govern Balear )	100%
• Intercambio de información con el vertedero insular	100%

Versión: 7

www.solmelia.com

Fecha:15/11/2006



Sol Meliá TODO ES POSIBLE



Sello y Firma: Verificador

Sello y Firma: Dirección



**DECLARACIÓN AMBIENTAL**





## DECLARACIÓN AMBIENTAL

## OBJETIVOS 2006

## NIVEL DE CUMPLIMIENTO

<b>REDUCCIÓN DEL CONSUMO DE AGUA 5% ( óptimo 250l/estancia con 85% ocupación )</b>	<b>65%</b>
• Renovación total de la piscina	0%
• Sustitución grifería de baños hab/zonas comunes por otra con sensores	0%
• Arreglo fuga tubería jardín.	100%
• Control de riego de jardín	100%
• Objetivo cualitativo: instalación de un decantador en la red de aguas residuales para la separación de grasas,...	0%
<b>REDUCCIÓN DEL CONSUMO DE ELECTRICIDAD 1%</b>	<b>25%</b>
• Sustitución dicroicos de 35W a lámparas de 5W	0%
• Instalación de sensores para el encendido de luces.	100%
• Buenas prácticas en el ahorro de energía.	100%
<b>REDUCCIÓN DEL CONSUMO GASÓLEO 1% POR ESTANCIA</b>	<b>100%</b>
• Buenas prácticas en la regulación temperatura de las calderas	100%
<b>REDUCCIÓN DEL CONSUMO PROPANO 3% POR ESTANCIA</b>	<b>80%</b>
• Buenas prácticas en la elaboración de los platos	100%
<b>CONTROL DEL RUIDO EXTERNO QUE AFECTA DIRECTAMENTE AL HOTEL</b>	<b>100%</b>
• Cambio de sentido único del tráfico para vehículos particulares	50%
<b>SENSIBILIZACIÓN DEL PERSONAL</b>	<b>75%</b>
• Mantener activos los puntos de información internos del hotel	75%
• Charlas informativas de ahorro de consumos energéticos a personal base	75%
• Realización curso de reciclaje y sensibilización medioambiental personal del Hotel.	75%
<b>SENSIBILIZACIÓN E INFORMACIÓN A LOS CLIENTES</b>	<b>65%</b>
• Añadir información medio ambiental en el Directorio del hotel	50%
• Actividades de Animación para niños	100%
• Cursos de buceo de los clientes y personal del hotel con actividades de recogida de residuos en el fondo marino	100%
<b>MEJORAR Y MANTENER GESTIÓN DE RESIDUOS</b>	<b>100%</b>
• Compra de contenedores para la separación del cartón, vidrio y plástico	100%
<b>INFORMACIÓN A LOS TOUR OPERADORES</b>	<b>75%</b>
• Envío carta/fax/email política medio ambiental	75%
<b>INFORMACIÓN PROVEEDORES Y SUBCONTRATISTAS</b>	<b>50%</b>
• Inspecciones técnicas , certificados,...	50%





**DECLARACIÓN AMBIENTAL**

**NOTA.** Este año 2006 se cambiaron los criterios de porcentajes en cuanto a cumplimientos en la medida que las cifras han intentado ser más precisas que años anteriores.



**DECLARACIÓN AMBIENTAL**

Cada año se marcan unos nuevos objetivos, que recogen los que quedan pendientes de realización el año anterior, siempre y cuando éstos resulten viables tras su análisis.

### **ASPECTOS MEDIOAMBIENTALES**

Los principales aspectos medioambientales directos derivados de las actividades, productos y servicios del Sol Pinet Playa hacen referencia al consumo de fuentes de energía (electricidad, propano y gasóleo) y agua; a las emisiones a la atmósfera en situaciones normales (calderas) y situaciones de emergencia (incendio); al consumo de productos tales como el papel, los artículos de plástico (bolsas de basura, bolsas higiénicas o de lavandería, etc.), los productos de limpieza y la generación de residuos, desde los residuos generales como los reciclables (vidrio, papel, cartón, aceites de cocina y envases) y los peligrosos (pilas, envases de pinturas, aerosoles, etc.).

En el caso de los aspectos medioambientales indirectos, destacar que estos están directamente relacionados con el comportamiento medioambiental de proveedores, subcontratistas y clientes, ya sea desde el punto de vista de los productos que nos venden, los residuos que generan esos productos, las actividades que realizan en nuestras instalaciones, o el uso de nuestros clientes de los servicios y productos del establecimiento o el aprovechamiento que hacen de toda la oferta turística (transporte, espacio de ocio, playas, etc.)

Los criterios utilizados para la valoración y determinación de los aspectos medioambientales significativos del Sol Pinet Playa son los siguientes:

- Consumo de fuentes de energía
- Generación de residuos
- Emisiones a la atmósfera y/o agua
- Consumo de recursos naturales





**DECLARACIÓN AMBIENTAL**

- Cumplimiento de la legislación
- Frecuencia /Probabilidad
- Cantidad/Amplitud.
- Gravedad

Los aspectos Medio Ambientales más significativos son:

- Residuo de papel.
- Residuo aceites vegetales.
- Residuo pilas y baterías.
- Residuo lámparas y bombillas.
- Vertido aguas contaminadas.
- Vertido gasóleo, propano, aguas cloradas y productos químicos.
- Residuo vidrio.
- Otros.





DECLARACIÓN AMBIENTAL

• VALORACIÓN DE LOS PROBLEMAS AMBIENTALES MÁS IMPORTANTES

1. Emisiones a la atmósfera

Las emisiones hacia la atmósfera son producidas principalmente por el transporte de clientes y de empleados, actividades sobre las cuales el establecimiento tiene una baja influencia y control. Con el fin de hacer determinante su influencia en este aspecto ambiental, se fomenta entre nuestros clientes y empleados el uso del transporte público o no contaminante, como por ejemplo el autobús, el barco o la bicicleta.

Por otro lado, la utilización de calderas de gasóleo para calefacción es otro elemento que produce emisiones de gases considerados, en cantidades elevadas, contaminantes. Para minimizar el impacto de esta actividad \_ efecto invernadero\_, el establecimiento sustituyó los quemadores de las calderas ( en el año 1999 dos, en el año 2002 otro y en el 2003 dos quemadores ), por otros con los que se producía una correcta combustión y emisión de gases. En los años 2002 y 2003 se realizó un análisis a través de un organismo autorizado. En el 2006 se ha cambiado una caldera de alto rendimiento, posible causa del ahorro de gasoleo de este año.

2002

	CO <sub>2</sub> (%)	CO (ppm)	O <sub>2</sub> (%)	NO <sub>x</sub> (ppm)	SO <sub>2</sub> (mg/m <sup>3</sup> .N)	TH (°C)	Ind. Bach
Caldera 1	11.2	122	5.4	59	11	141	1
Caldera 2	11.6	135	5.1	99	72	173	1
Caldera 3	11.2	71	5.6	92	37	113	1
Caldera 4	8.9	65	8.7	54	8.58	140	1
Caldera 5	8.9	112	5.7	82	17.16	142	1

<b>Normativa</b>	<b>-</b>	<b>1445</b>	<b>-</b>	<b>-</b>	<b>1700</b>	<b>-</b>	<b>2</b>
------------------	----------	-------------	----------	----------	-------------	----------	----------



**DECLARACIÓN AMBIENTAL****2003**

	CO <sub>2</sub> (%)	CO (ppm)	O <sub>2</sub> (%)	NO <sub>x</sub> (ppm)	SO <sub>2</sub> (mg/m <sup>3</sup> .N)	TH (°C)	Ind. Bach
Caldera 1	6.4	56	12.1	50	10.72	206	0
Caldera 2	5.9	107	12.7	30	<1	228	0
Caldera 3	4.6	19	14.5	38	<1	97	0
Caldera 4	4.6	36	14.6	36	4.02	173	1
Caldera 5	4.1	45	15.4	21	<1	153	1

<b>Normativa</b>	<b>-</b>	<b>1445</b>	<b>-</b>	<b>-</b>	<b>1700</b>	<b>-</b>	<b>2</b>
------------------	----------	-------------	----------	----------	-------------	----------	----------

Según establece la legislación y dados los resultados de los controles no se deberá efectuar un nuevo control reglamentario hasta el año 2008.

## 2. Consumo de energía y agua

Las energías utilizadas en el establecimiento para la iluminación, la calefacción, el aire acondicionado, la cocina, la lavandería son tres, la energía eléctrica, el gasóleo y el gas propano. Su consumo es considerado un aspecto ambiental significativo puesto que el principal impacto que se deriva de ello es el consumo de fuentes de energía no renovables y/o contaminantes, calentamiento global del planeta, etc.

Diariamente se realiza el control de los consumos y se hace hincapié entre los empleados en la aplicación de buenas prácticas ambientales.

Entre el año 2000 y el 2006 el hotel Sol Pinet Playa ha adoptado una serie de medidas con el fin de reducir el consumo de estas fuentes de energía, entre ellas, destacar las siguientes:

- Instalar ventanales con doble acristalamiento
- Instalar un Sistema de regulación por intensidad de la presión del agua.
- Cambio de la instalación de gas de cocina y lavandería.





**DECLARACIÓN AMBIENTAL**

- Cambio de las lámparas incandescentes del comedor y del snack bar por lámparas de bajo consumo.
- Cambio de los dicroicos de pasillos de 50 W a 35 W, y en el resto de instalaciones del hotel a medida que se han ido fundiendo.
- Cambio de los dicroicos de la zona de ascensores por bombillas de bajo consumo de 35 W a 5 W
- Plan de ahorro energético para cambiar dicroicos de 35 W a lámparas de 5 W ( año 2004 ) entregado el año 2005 al **Plan Sugiere** del Corporativo
- Instalar lámparas de bajo consumo en las habitaciones y terrazas.
- Instalar un sistema de desconexión automática de la corriente eléctrica, mediante tarjeta, en todas las habitaciones, junto con sistema de desconexión de los sistemas de Aire Acondicionado y Calefacción a la apertura de ventanales de las habitaciones.
- Instalar un equipo de Aire Acondicionado que incorpora los últimos avances tecnológicos para reducir el consumo eléctrico o la posible contaminación en caso de fugas de gas refrigerante.
- Cambio completo de la instalación de fontanería (grifería, conductos, etc.): grifos monomando y con reductor.
- Cambio completo de la instalación de fontanería de la cocina y cuarto frío
- Cambio de 60 cisternas a bajo consumo y doble pulsación, con las que se completa la instalación de cisternas de ahorro de agua en todas las habitaciones.
- Instalación de dos nuevas lavadoras, que permiten gracias a sus programas ahorrar agua, consumo de productos químicos gracias a los dosificadores, y electricidad puesto que son más eficientes.
- Utilización de un robot para la limpieza de la piscinas (reduce el consumo de agua)
- Introducción de un nuevo cartel de lavado de toallas, más llamativo, que informa al cliente de la necesidad de ahorrar agua en Ibiza, dada su escasez, y le indica cómo contribuir a ello, evitando lavar sus toallas diariamente.
- Adquisición de una fotocopiadora que incluye las funciones de fax e impresora, con lo cual se reduce el consumo de energía y de productos.
- Sustitución en el 2003 de la única lavadora antigua que quedaba en el departamento de lavandería por una nueva que permite el ahorro de agua, productos químicos y electricidad.
- Renovación parcial de la fontanería de la piscina
- Renovación total de la cocina año 2004 ( cámaras frigoríficas, congeladoras, lavavajillas, horno, freidoras, ....)
- Eliminación parcial del lavado de lencería (cubres, manteles, servilletas, año 2004
- Cambio de caldera de gasóleo.



**DECLARACIÓN AMBIENTAL**

			Feb a sep	Feb a Sept	Feb a oct	feb OCT
<b>Totales</b>	<b>2001</b>	<b>2002</b>	<b>2003</b>	<b>2004</b>	<b>2005</b>	<b>2006</b>
Electricidad (Kwh.)	964640	931560	850840	843280	917568	943889
Agua (m <sup>3</sup> )	39871	32989	27384	28959	31632	31691
Gasóleo (l.)	44630	61081	47968	55957	55346	51051
Propano (l.)	27990	27059	22787	13761	12890	12915

			Feb a sep	Feb a Sept	Feb a oct	Feb a oct
<b>Por estancia</b>	<b>2001</b>	<b>2002</b>	<b>2003</b>	<b>2004</b>	<b>2005</b>	<b>2006</b>
Electricidad (Kwh/estancia)	7.24	7.85	7.85	7.71	7.85	7.92
Agua (l/estancia)	299.28	278.31	252.88	264.90	270.50	263.98
Gasóleo (l/estancia)	0.34	0.51	0.44	0.51	0.47	0.43
Propano (l/estancia)	0.21	0.23	0.21	0.12	0.11	0.10

En el año 2002 debido a la inestabilidad del tiempo, con bastantes tormentas durante el verano y calor muchas actividades de animación y otros eventos se realizaron dentro del establecimiento y por consiguiente hubo un aumento del consumo de electricidad. En el 2003 el aumento de las temperaturas desde junio a septiembre causó un mayor consumo de electricidad con el aire acondicionado. En el 2004 aunque el hotel aumentó el número de maquinarias ( cocinas, motores, cámaras frigoríficas,...) el consumo de electricidad se ha mantenido por la disminución de las temperaturas en los meses de junio al mes de agosto. En el año 2005 el consumo de electricidad por estancia se ha incrementado respecto al año 2004 volviendo a los consumos de los años 2002 y 2003 debido al aumento de comida elaborada en maquinaria que utiliza energía eléctrica.



**DECLARACIÓN AMBIENTAL**

En el año 2002, no se pudo mantener la línea de reducción del consumo de gasóleo dado que desde la Conselleria de Sanitat se nos ha indicado la necesidad de elevar a 60° C , la temperatura del agua, con la que ofrecer un agua caliente con mayores garantías a nuestros clientes, lo cual irremediablemente implica un aumento del consumo. En el 2003 se redujo el consumo. En el año 2004 se incrementó mucho el consumo de gasóleo. Este hecho puede atribuirse a diversas causas: por un lado las temperaturas en los meses de invierno han sido mucho más bajas de lo habitual y por otro lado la instalación de nueva maquinaria en la que no utiliza gas propano sino directamente agua caliente. En cambio durante el año 2005 se redujo en un 3% y un 7% en el 2006 (litros x estancia).

El consumo de propano se ha reducido considerablemente en el año 2004 y continuó la disminución en el 2005 con una reducción del 10% respecto al año 2003, debido en gran medida por la reducción de comida elaborada con gas propano. Este año 2006 se continua con la disminución de un 5% (litros x estancia).

El consumo de agua, en cambio se ha incrementado en el año 2004 debido a la instalación de nueva maquinaria en la cocina ( lavavajillas, máquina para lavar las perolas y otras dos máquinas para cocinar pastas y verduras ,...) y en la lavandería una nueva lavadora. En el año 2005 continuaba incrementando, aún teniendo menos estancias , debido al uso de esta maquinaria. Este año hemos tenido una disminución del 6% respecto al 2005, que pudo ser mayor incluso el haber conseguido los 250 litros por estancias de no ser por el mal mes de Septiembre sin ninguna razón aparente.

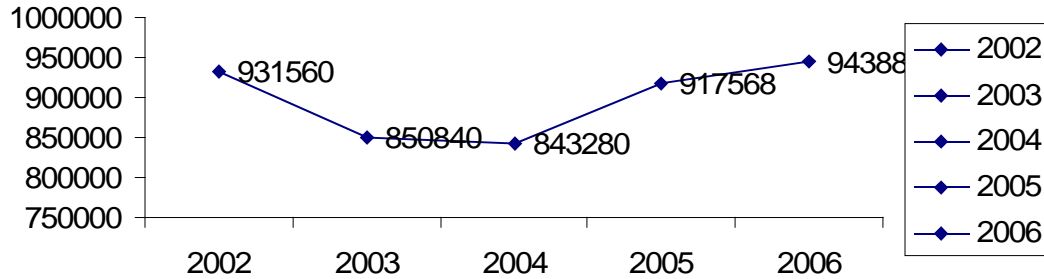
En el 2006 los consumos de electricidad parecían ir por buen camino hasta que llegó el mes de Septiembre que los ha disparado en cuanto a lo que es el consumo real por estancias todo debido al consumo de aire acondicionado marcado por las altas temperaturas en el mes de Octubre.

**CONSUMOS DE ENERGÍA Y AGUA EN VALORES ABSOLUTOS**

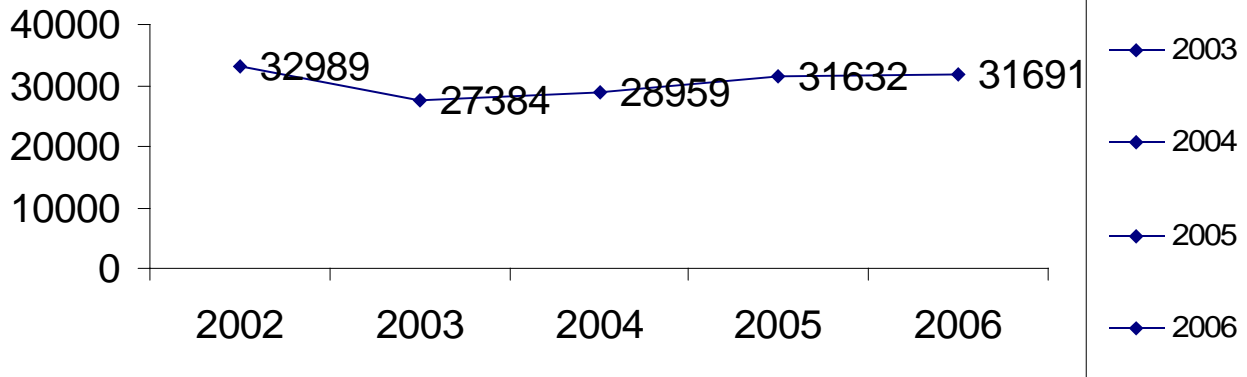


DECLARACIÓN AMBIENTAL

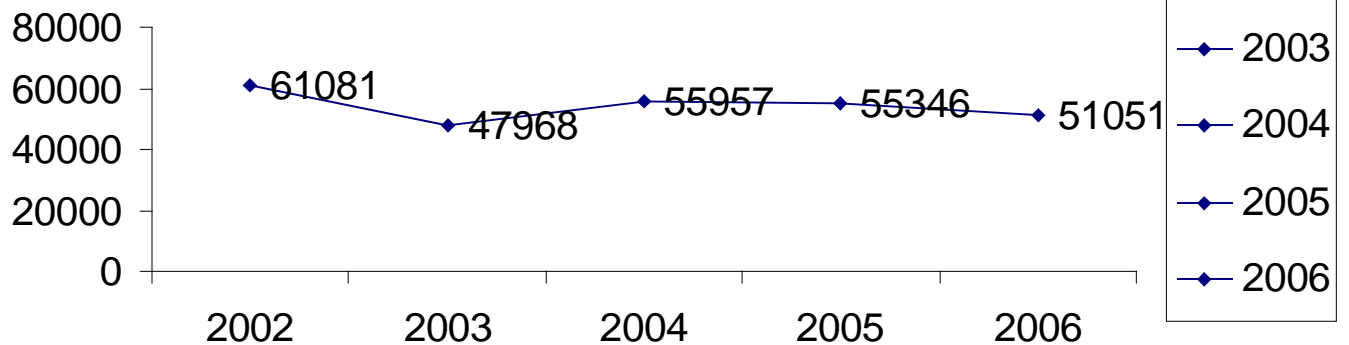
electricidad ( Kwh.)



Agua (m3)

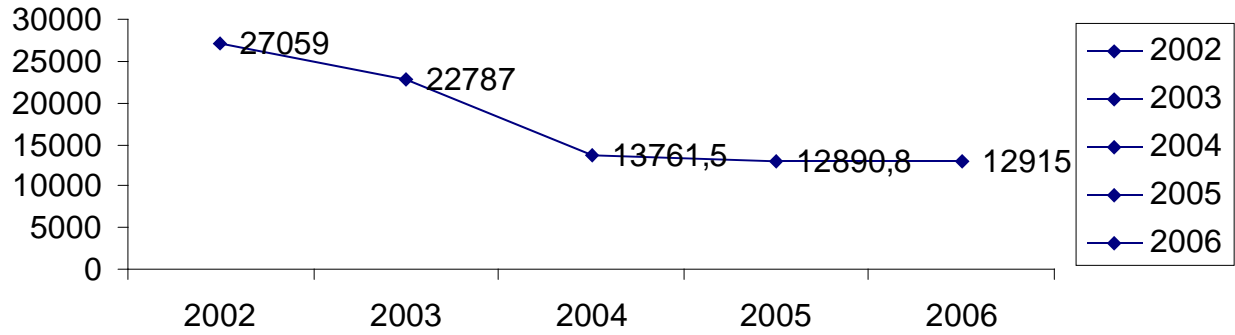


Gasóleo(l.)



**DECLARACIÓN AMBIENTAL**

Propano (l.)

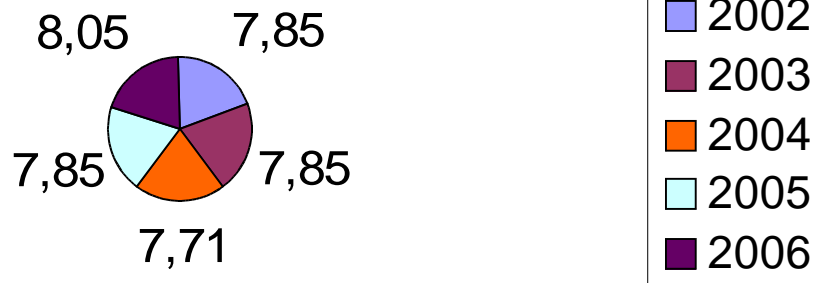




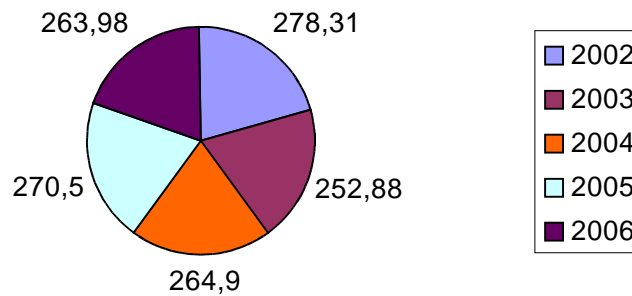
DECLARACIÓN AMBIENTAL

CONSUMOS DE ENERGÍA Y AGUA POR ESTANCIA

electricidad ( Kwh/estancia )

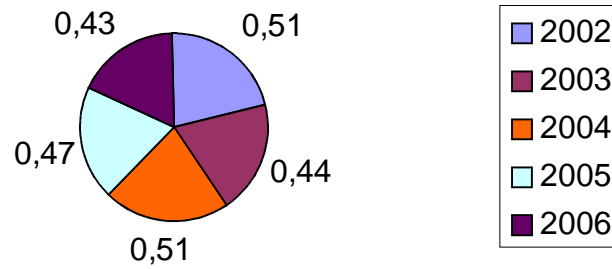


agua( l/estancia )

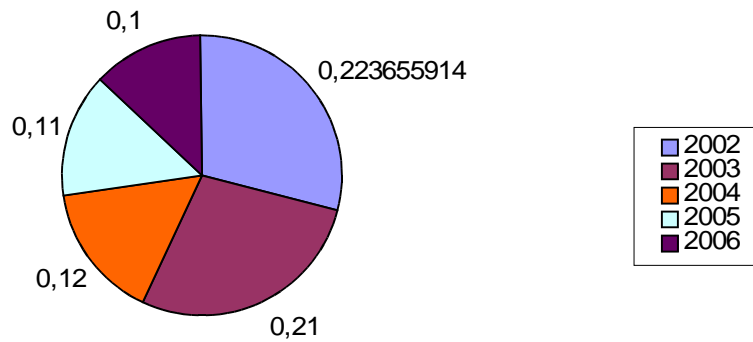


**DECLARACIÓN AMBIENTAL**

gasóleo( l/estancia )



propano( l/estancia )

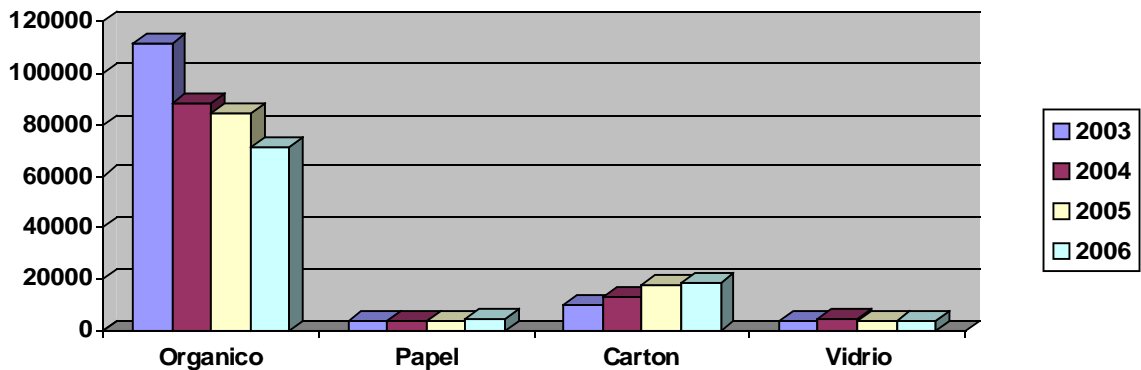




DECLARACIÓN AMBIENTAL

3. Gestión de Residuos

De la actividad diaria del hotel, dados los variados servicios que ofrece, se generan diferentes tipos de residuos que se recogen selectivamente en cada uno de los Departamentos que los producen, llevando un registro diario de las cantidades. Los principales residuos que se generan son generales, papel, cartón y vidrio que se depositan diariamente en los contenedores de recogida selectiva en el hotel. En menor medida se producen otros residuos como hierro o madera, depositados en los contenedores del "Punto Verde" municipal, o bien, otros considerados por la legislación como peligrosos o especiales, tal es el caso del aceite vegetal usado, pilas, tóners, fluorescentes, medicamentos caducados, envases con restos de sustancias peligrosas, etc., que se entregan regularmente a un gestor autorizado.



Residuo	2002	2003	2004	2005	2006
	Febrero- Octubre	Febrero- Agosto	Febrero- Septiembre	Marzo- octubre	Febrero- Septiembre
Generales	104234.25KG	111708 Kg	88509.45 Kg	84667.14 Kg	71197.45 kg
Papel	2199.20 Kg	3781.36 Kg	3986.11 Kg	3997.93 Kg	4658.99 kg
Cartón	9840.92 Kg	9926.15 Kg	12957.57 Kg	18098.64 Kg	18472.8 kg
Vidrio	3631Kg	3563.33 Kg	4411.96 Kg	4153.78 Kg	4013 kg
Hierro	2000 Kg	4750 Kg	4210 Kg	0 kg	2000 kg
Madera	15 Kg	30 KG	15 Kg	0 kg	1303 kg
Envases					129





## DECLARACIÓN AMBIENTAL

sustancias químicas (limpieza)	286 und	128 und	183 und	175 und	
Envases sustancias peligrosas (pintura, barnices, esmaltes)	12.95 Kg	25 Kg	0 Kg	0 kg	0 kg
Pilas	27.4 Kg	25 Kg	10 Kg	10kg	33 kg
Aceites vegetales	750 Kg	800 Kg	1250 Kg	1050 kg	800 kg
Medicamentos	1.7 Kg	0 Kg	0 Kg	0 kg	0
Fluorescentes	28 Kg	35 Kg	33 Kg	40 kg	39
Tóners, cartuchos,...	48 und	41 und	24 und	24 und	28
Plástico					4882 kg
<b>TOTALES</b>	123061.47	134787.84	115580.09	112186.46	107523.27

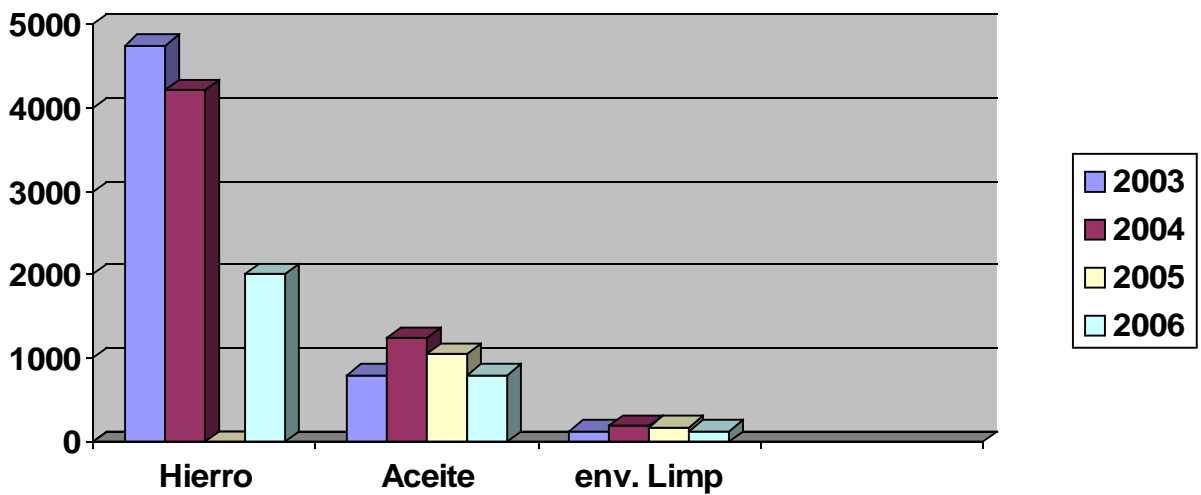
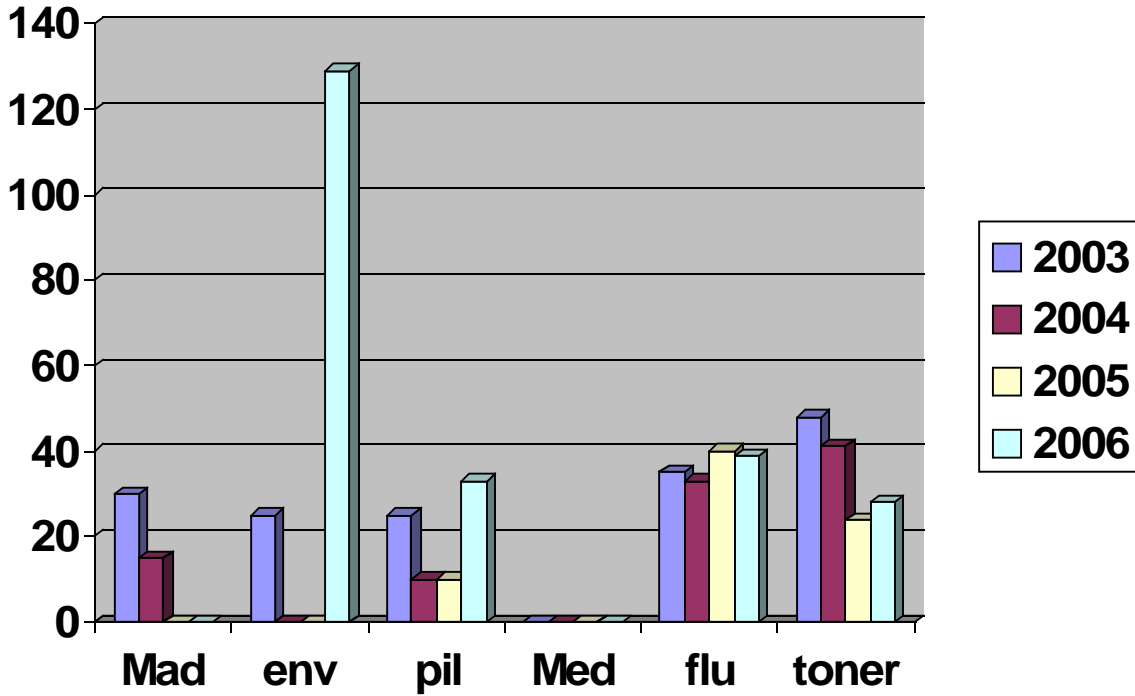
Año	Estancias	Orgánico	Papel	Cartón	Vidrio	Plástico
2002	103753	1.004	0.021	0.094	0.035	
2003	118530	0.942	0.031	0.083	0.030	
2004	109317	0.809	0.036	0.11	0.040	
2005	116939	0.724	0.034	0.15	0.035	
2006	108275	0.65	0.04	0.17	0.03	0.04

En el año 2005 se ha iniciado la recogida selectiva de plástico, y en este año 2006 ya se disponen de los primeros datos. Todos estos datos corresponden a Kg /estancia.





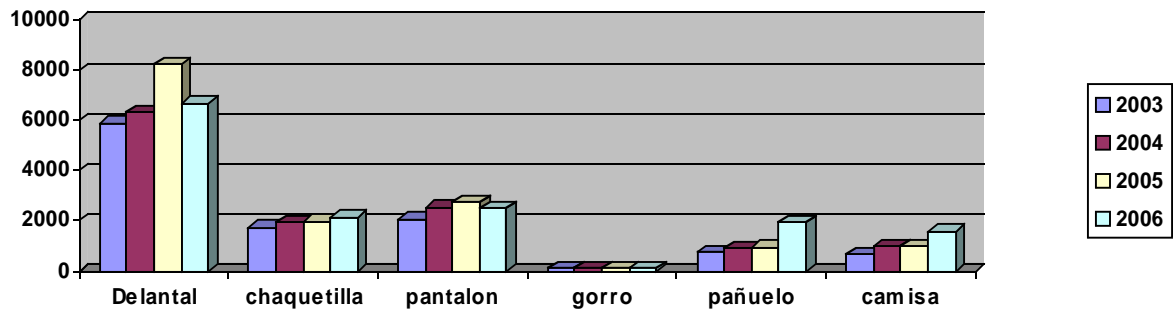
DECLARACIÓN AMBIENTAL



**DECLARACIÓN AMBIENTAL**
**3.1 Lavado ropa:**

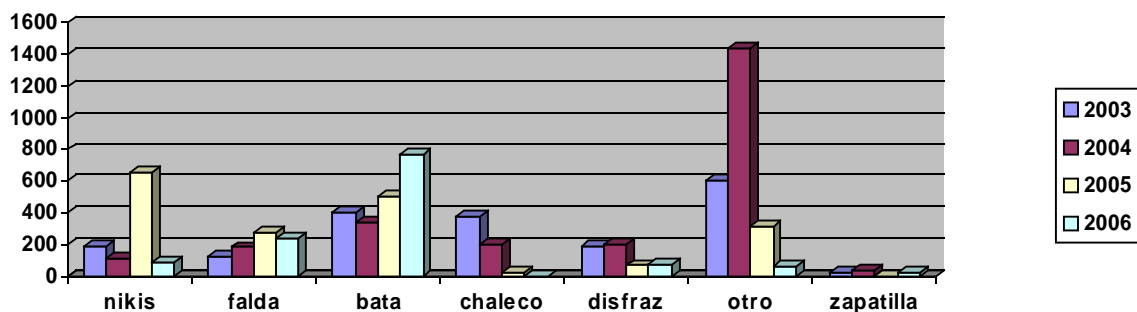
Otra de las actividades diarias del hotel es el lavado de uniformidad de los empleados ( delantales, chaquetillas, pantalones, gorros, pañuelos, camisas, nikis, faldas, batas, chalecos, disfraces, zapatillas,...) y las toallas grandes y pequeñas , en cambio el resto de lencería como sábanas, alfombrines, fundas almohadas, mantas, colchas, mantelería se lava en una lavandería exterior, llevando un registro diario de las cantidades:

Uniformes	Delantales	Chaquetilla	Pantalón	Gorros	Pañuelos	Camisas
<b>2003</b>	5863	1725	2071	80	750	667
<b>2004</b>	6316	1931	2526	94	908	965
<b>2005</b>	8215	1986	2711	102	934	987
<b>2006</b>	6674	2121	2495	107	1926	1578

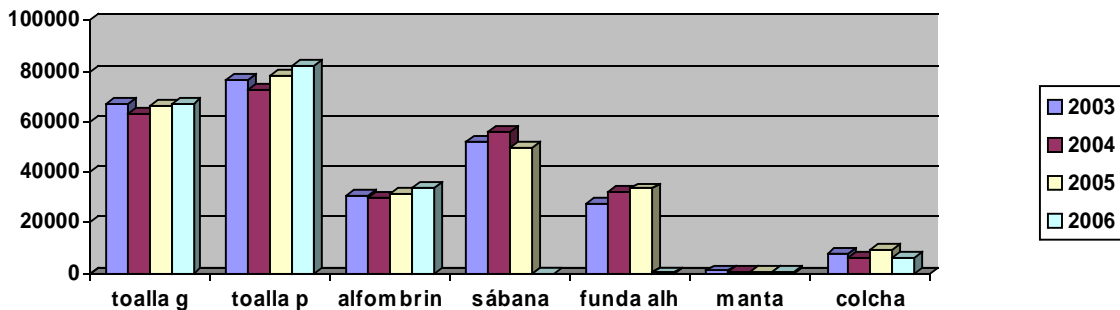


Uniformes	nikis	Faldas	Batas	Chalecos	Disfraces	Otros	Zapatillas
<b>2003</b>	187	120	402	372	189	604	25
<b>2004</b>	105	178	335	198	194	1445	31
<b>2005</b>	650	269	507	22	64	308	0
<b>2006</b>	82	233	765	0	66	53	17



**DECLARACIÓN AMBIENTAL**


Lencería	Toalla g	Toalla p	Alfombrín	Sábana	Funda Alh	Manta	Colchas
<b>2003</b>	67337	76498	30296	52296	27459	901	7657
<b>2004</b>	62802	72671	29722	56173	32310	619	6122
<b>2005</b>	66414	77887	31051	49437	33336	728	8965
<b>2006</b>	66937	81772	33810	0	119	753	5916

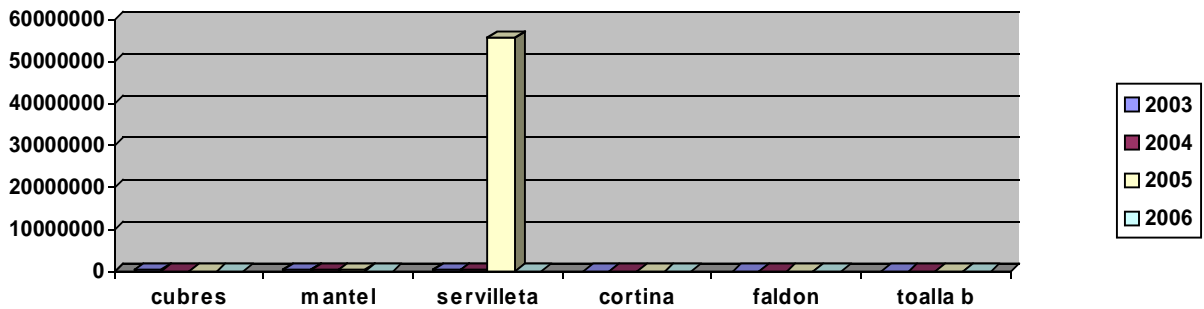


Lencería	Cubres	Manteles	Servilletas	Cortinas	Faldones	Toalla Bidet
<b>2003</b>	21403	4549	80449	130	293	0
<b>2004</b>	268	1720	3331	0	0	0
<b>2005</b>	55	2438	5553	118	0	0
<b>2006</b>	135	0	0	76	262	0





DECLARACIÓN AMBIENTAL



	Toalla grande/estancia	Toalla pequeña/estancia
<b>Año 2003 feb-sept</b>	0.62	0.70
<b>Año 2004 feb-sept</b>	0.57	0.66
<b>Año 2005 marzo-oct</b>	0.56	0.66
<b>Año 2006 feb-sep</b>	0.60	0.67

4. Consumo de productos y sustancias

Los principales productos que se consumen en el establecimiento son alimentos, bebidas, material de oficina y material de limpieza. El principal impacto que generan estos productos y sustancias es el residuo que queda después de su utilización (incluidos los envases que los contienen), es decir, ocupa un determinado volumen, es o no, tóxico o peligroso, es biodegradable, etc.

Por ello, nos regimos por unos principios de compra medioambientales que implican comprar productos con el menor embalaje posible, graneles, productos de la isla, envases retornables o reciclables, productos con un bajo nivel de toxicidad o peligrosidad, etc. No obstante estamos supeditados a una política de compras centralizada, con decisiones directas del departamento de compras del grupo Sol Meliá.



**DECLARACIÓN AMBIENTAL**

Para reducir el consumo de productos se han adoptado medidas como:

- Reutilizar el papel por la cara no impresa.
- Fotocopiar a doble cara, siempre que sea posible.
- Reutilizar las cartas de bares y comedor de años anteriores como separadores.
- Utilizar bolsas de plástico de mayor galga para evitar el uso de “la doble bolsa”.
- Limitar el uso de bolsas de basura a las localizaciones imprescindibles: aseos, cocina, comedor.
- Utilización de equipos de dosificación automática de detergentes, jabones y otros productos de limpieza. Asimismo se han incorporado sistemas de dosificación automática a partir de producto concentrado que se acondiciona con agua automáticamente.
- Eliminación del jaboncillo como atención al cliente y sustitución del mismo por un dispensador de gel ( excepto durante los tres meses que están los clientes de IMSERSO )
- Solicitud a la administración de utilizar el correo electrónico para aquellas comunicaciones que no precisen un control de registro.

Para reducir la cantidad de residuos generados por el consumo de los artículos se ha optado por:

- Comprar mermeladas y cereales a granel.
- Comprar productos como aceite, vinagre, sal, puré de patatas, harina, etc., y productos de limpieza en los envases de mayor contenido disponibles por el proveedor.
- Introducción en la rueda de menús platos precocinados
- Compra de productos de limpieza concentrados
- Utilizar bebidas de envase retornable, y en su defecto, de material reciclable.
- Utilizar envases retornables para frutas y verduras.
- Comprar tóners reciclados y retornables una vez utilizados.



**DECLARACIÓN AMBIENTAL**

Debido a nuevas medidas higiénicas y de seguridad implantadas : Se ha sustituido la mantelería de tela por servilletas y manteles de papel en el comedor y en el bar de la piscina utilizan vasos de plástico.

<b>CONSUMO DE PRODUCTOS</b>				
<b>Producto</b>	<b>enero-octubre</b>		<b>Feb-Sept</b>	<b>Feb a Sept</b>
	<b>2003</b>	<b>2004</b>	<b>2005</b>	<b>2006</b>
<b>PAPEL</b>				
Papel DINA-4 eco.	9000	7500	0	0
Papel DINA-4 rec.	155000	205000	189000	180000
Papel DINA-3	0	0	0	0
Papel continuo (2 c.)	0	0	0	0
Papel continuo (1 c.)	2500	0	2500	0
Papel Fax/tpv	307	360	284	262
Bobinas azules	94	120	132	122
Papel WC (26 m.)	0	0	0	0
Papel WC (40 m.)	22868	25578	26376	24780
Papel WC (200 m.)	180	120	84	216
Bobinas blancas	0	84	139	133
Servilletas (20*20)	0	19700	7202	3600
Servilletas (30*30)	311217	236900	163800	262600
Servilletas 40*40	0	213600	207400	96000
Manteles 40*30	500	143900	143600	268700
Manteles (80*80)	7000	0	1000	0
Manteles (100*100)	63300	52550	500	0
Cajas pic-nic (Rec.)	1040	1760	1360	1240



**DECLARACIÓN AMBIENTAL**

<b>CARTUCHOS, CINTAS DE IMPRESORA Y TÓNERS</b>				
Cartuchos (color)	1	0	0	0
Cartuchos (negro)	8	2	0	0
Cintas de aguja	2	11	1	0
Tóners	16	10	20	29
<b>PLÁSTICO</b>				<b>PLÁSTICO</b>
Bolsas de basura (G.)	28285	18060	29780	16596
Bolsas de basura (p.)	1151	7800	0	0
Bolsas Higiénicas	8400	9600	7200	9600
Bolsas de Lavandería	4400	2300	2200	2750
Bolsas camiseta	6660	750	5000	4400
Precintos vasos	10000	18500	17000	16000
Vasos plástico	9660	13760	12920	12520
Cubiertos plásticos	10000	7000	5800	2600
Film transparente	128	135	107	113
Pajitas/Cañitas	9000	7000	1000	000





## DECLARACIÓN AMBIENTAL

**CONSUMO DE PRODUCTOS  
QUÍMICOS Y LIMPIEZA**

enero-septiembre				
2003		2004	2005	2006
Producto	Cantidad	Cantidad	Cantidad	Cantidad
Lejía	4638 LITROS	5313 LITROS	3460 LITROS	2940 litros
Detergente	2960 LITROS	2602 LITROS	805 LITROS	520 litros
Lavavajillas	1675 LITROS	800 LITROS	1240 LITROS	1460 litros
Detergente ropa	1180 KG.	1740 KG	1520 LITROS	1240 kilos
Suavizante	900 LITROS	1125 LITROS	680 LITROS	580 litros
Desinfectante/limpiador multiusos/ambientador	95 LITROS	165 LITROS	170 LITROS	10 litros
Cloro Líquido	25 LITROS	0 LITROS	380 LITROS	0 litros
Cloro pastillas	350 KG.	250 KG	225 KG	200 kilos
Jaboncillos	9000 UND	9200 UND	7600 UND	7200 kilos
Gel	2700 UND	1740 UND	1680 BOTES	3840 kilos

**CONSUMO DE PRODUCTOS  
QUÍMICOS Y LIMPIEZA/POR  
ESTANCIA**

enero-septiembre				
2003		2004	2005	2006
Producto	Cantidad	Cantidad	Cantidad	Cantidad
Lejía	0.041	0.043	0.029	0.024
Detergente	0.026	0.021	0.006	0.004
Lavavajillas	0.015	0.006	0.010	0.012
Detergente ropa	0.010	0.014	0.012	0.010
Suavizante	0.008	0.009	0.005	0.004
Desinfectante/limpiador multiusos/ambientador	0.00085			
Cloro Líquido				
Cloro pastillas				
Jaboncillos				
Gel				

Versión: 7

www.solmelia.com

Fecha:15/11/2006



Sol Meliá TODO ES POSIBLE

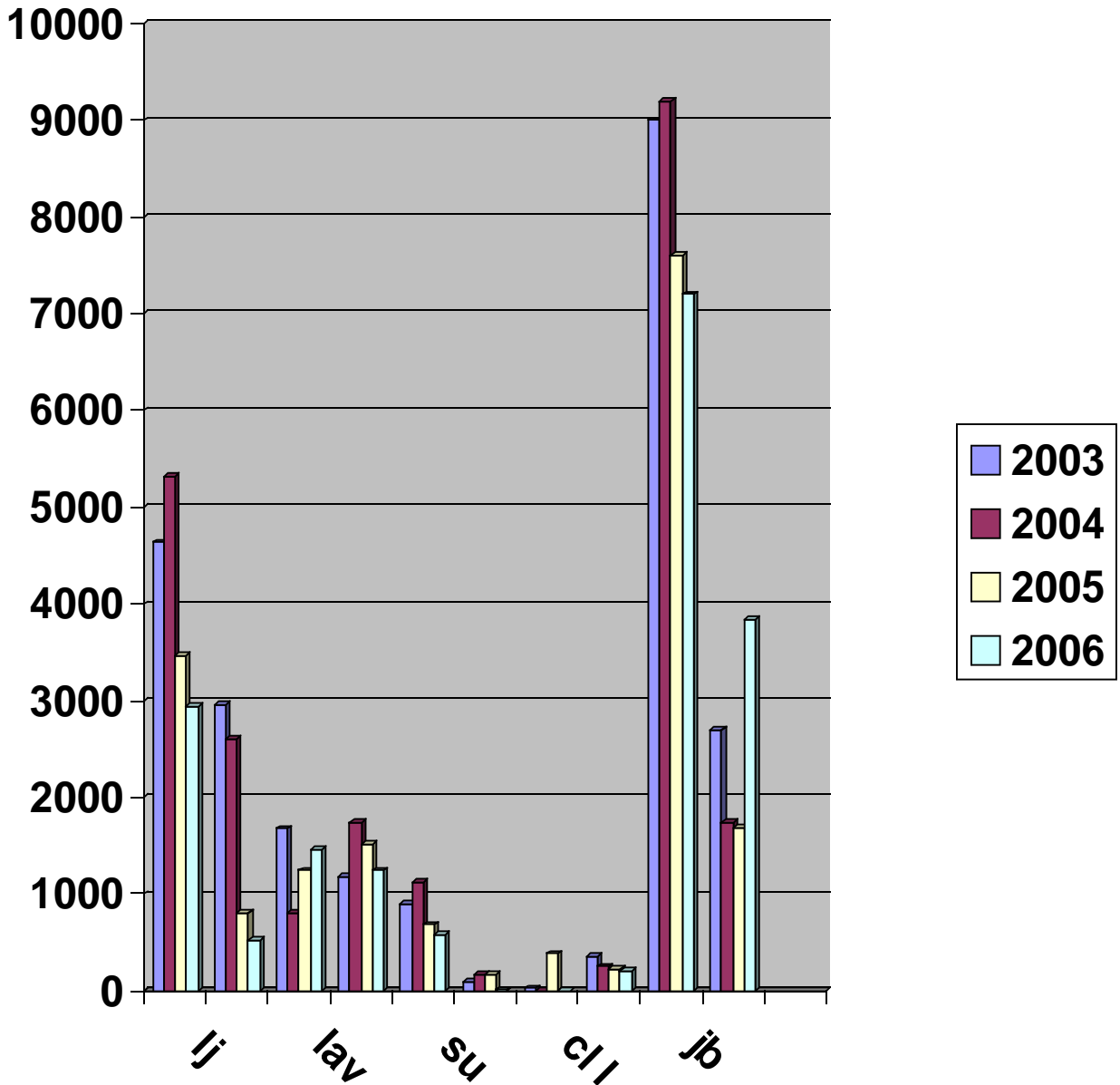


Sello y Firma: Verificador

Sello y Firma: Dirección



DECLARACIÓN AMBIENTAL





DECLARACIÓN AMBIENTAL

5. Ruido

El ruido es considerado en la actualidad un aspecto ambiental significativo en cualquier actividad diaria que realicemos ya sea fuera o dentro del establecimiento, como empleado o como ciudadano, y cuyo impacto, la contaminación acústica, tiene efectos sobre la salud de hombres, animales y plantas, que pueden llegar a ser importantes.

Para ser respetuosos con el Medio Ambiente, con nuestros clientes y con el vecindario, la ambientación musical en el exterior del recinto del hotel cesa a las 24 horas y el nivel de decibelios está controlado por un limitador de sonido.

Así mismo, se han instalado ventanas y ventanales con doble acristalamiento, y continuamente se trabaja por mantener los niveles de ruido externo e interno dentro de los límites establecidos por el Govern Balear.

Medición Diurna		RESULTADO					
SITUACIÓN	SISTEMA	NORMATIVA	1999	2000	2004	2005	2006
C/Granada a 5 m.	Fast Slow	65 dB	<b>94,0 dB</b> <b>99,7 dB</b>	56,3 Db 56,6 dB	50.5 Db	54.2 Db	55.7db
Exterior Piscina	Fast Slow	65 dB	<b>98,2 dB</b> <b>94,0 dB</b>	52,7 dB 55,5 dB			
Exterior C/ des Caló	Fast Slow	65dB	<b>92,6 dB</b> <b>98,5 dB</b>	<b>57,2 dB</b> <b>65,6 dB</b>	<b>66.9 Db</b>	<b>65.2 Db</b>	<b>66.1 Db</b>
Interior del Hotel 1999 Bar; 2000 Comedor	Fast Slow	40 dB	<b>62,8 dB</b> <b>55,7 dB</b>	<b>52,2 dB</b> <b>54,2 dB</b>			
Interior Habitación (z.carretera) 1999: 317; 2000: 538	Fast Slow	40 dB	<b>47,8 dB</b> <b>48,6 dB</b>	36,3 dB 36,2 dB			
Interior Habitación (z.playa) 1999: 345; 2000: 347	Fast Slow	40 dB	<b>44,8 dB</b> <b>50,0 dB</b>	<b>44,5 dB</b> <b>45,3 dB</b>			

Nota: dB cumplimiento de la normativa **Muestras tomadas policia municipal San José en el establecimiento** Realizado por Mutua universal  
 dB no cumplimiento de la normativa  
 Tal y como reflejan los informes existen factores a tener en cuenta para valorar los resultados como el viento o el tráfico.

Versión: 7

www.solmelia.com

Fecha:15/11/2006



Sello y Firma: Verificador

Sello y Firma: Dirección

**DECLARACIÓN AMBIENTAL**

Decreto 20/1987, 30.04.1987 BOCAIB nº 54

**NOTA. Queda pendiente para el 2007 de realizar una medición nocturna.****6. Aguas residuales**

El Hotel Sol Pinet Playa realiza, anualmente una analítica de las aguas residuales que vierte a la red de alcantarillado público, en la que se miden una serie de parámetros, que permiten ver el grado de contaminación de dichas aguas, para intentar controlar la calidad de dichas aguas y reducir posibles impactos.

Determinaciones	2002	2003	2004	2005	2006	Normativa
pH	8.45	7.18	7.46	7.61	7.83	6-8.5
Conductividad	1.75 mS/cm	2.02 mS/cm	1.63 mS/cm	1.06mS/cm	861 us/cm	2.79mS/cm
Sólidos en suspensión	95 mg/l	287mg/l	25 mg/l	154mg/l	156mg/l	400 ppm
DQO	291mg/l	212mg/l	56 mg/l	258 mg/l	357 mg/l	800 ppm
DBO <sub>5</sub>	150 mg/l	183 mg/l	45 mg/l	160 mg/l	110 mg/l	500 ppm
Grasas	-	32 mg/l	96.5 mg/l	23 mg/l	23.5 mg/l	100 ppm
Detergentes	-	0.11 mg/l	0.13 mg/l	0.54 mg/l	4.041 mg/lSAAM	Detergente biodegradabl

NOTA: Ayuntamiento de Sant Antoni de Portmany  
 Ordenanza Municipal sobre el uso de la Red de Alcantarillado sanitario  
 Nº 10660, BOCAIB nº 67, 25.05.1995

**Versión: 7****www.solmelia.com****Fecha:15/11/2006****Sol Meliá** TODO ES POSIBLE

Sello y Firma: Verificador

Sello y Firma: Dirección

**DECLARACIÓN AMBIENTAL****7. Otras actividades relacionadas con el Medio Ambiente**

El Hotel Sol Pinet Playa para continuar en su labor de preservación y conservación del entorno, en la sensibilización y formación de empleados, clientes, vecinos, etc., en el año 2000 se adhirió a la **Fundación Red Entorno de Empresas Comprometidas con el Medio Ambiente**, y aprovechar con ello los beneficios del intercambio de ideas, conocimientos, y experiencia.

Por otro lado, se participa y trabaja activamente con las principales partes interesadas del SGMA, ejemplo de todo ello son las siguientes acciones:

- La Dirección del Hotel participó en el diagnóstico ambiental de la zona turística en la que se encuentra el establecimiento, presidiendo la Comisión Consultiva de San Antonio en el Programa ECOTUR Destinos del Govern Balear año 2002-2003
- Docencia sobre Implantación de Sistemas de Gestión Medioambiental, desde el año 2000 hasta la actualidad, en el Módulo de Sistemas de Calidad impartido en la Escuela de Turismo de Ibiza y Formentera.
- Ponencia sobre Gestiones de Residuos en establecimientos hoteleros , en las Jornadas de presentación del Plan Director de Residuos del Consell Insular D'Eivissa i Formentera.
- La Dirección del hotel participó en el diagnóstico ambiental del plan de excelencia de la Bahía de Sant Antoni en el municipio de San José .
- Colaboración con la Universitat Illes balears , intercambio de ideas y conocimientos.
- En el año 2004 colaboración con la Universidad de Gandia, intercambio de ideas y conocimientos.
- En el marco del Plan de Acción Social de Sol Meliá, el Hotel Sol Pinet Playa, participa económicamente en la construcción de unas aulas educativas en Bolivia.
- Comunicación con la Universidad Politécnica de Madrid
- Comunicación con el Vertedero Insular Cana Putxa
- El hotel Sol Pinet Playa participa en la redacción del proyecto del Plan de Excelencia de Cala Bou.

Por último este año 2006 se han pedido al Conseil de Eivissa i Formentera datos de los residuos generados en la isla para realizar una comparación con los nuestros. Este es el resultado:





**DECLARACIÓN AMBIENTAL**

**VALIDACIÓN DE ESTA DECLARACIÓN MEDIOAMBIENTAL**

La siguiente Declaración Medioambiental del Hotel Sol Pinet Playa se presentará dentro de un plazo de un año.

Esta Declaración ha sido validada por el:

Centre de Certificació

**LGAI TECHNOLOGICAL CENTER**

Campus UAB

Apartado de Correos 18

08193 Bellaterra

BARCELONA

Verificador ambiental acreditado por ENAC nº E-V-0011.

**PROGRAMA DE VALIDACIÓN**

**Actuación inicial: 02/12/05**

**Primera actualización: 15/11/06**

**Segunda actualización: 2007**

**Renovación:**

**Versión: 7**

**www.solmelia.com**

**Fecha:15/11/2006**



**Sol Meliá** *TODO ES POSIBLE*



Sello y Firma: Verificador

Sello y Firma: Dirección



**DECLARACIÓN AMBIENTAL**

**Nº de Registro: ES-IB-S- 0000002**

**Contactos:**

**HOTEL SOL PINET PLAYA**

Bahía de San Antonio, Cala de Bou **Director:** Gabino Canales

07830 San José (Ibiza)

Tel./Fax 971 34 02 50/971 34 36 13 **Responsable de Medio Ambiente:** Pablo Hdez

e-mail:sol.pinet.playa@solmelia.es Monterde

