

## DECLARACIÓN AMBIENTAL DE

**F.P. EXHOTUR, S.L.**



TRES HOJAS  
GRUPO HOSTELERO

*F.P. EXHOTUR, S.L.  
C/Banderas de Castilla, 42  
45600 Talavera de la Reina (Toledo)*

## 0 ÍNDICE

0	Índice	2
1	Prólogo	3
2	Presentación de EXHOTUR	3
3	Sistema de Gestión Ambiental	6
4	Política Ambiental de EXHOTUR	7
5	Aspectos Ambientales	8
6	Objetivos y metas. Programa de Gestión Ambiental de 2006	12
7	Datos Cuantitativos	13
7.1	Niveles de ocupación anual	13
7.2	Consumo de recursos naturales	15
7.2.1	Agua	15
7.2.2	Combustibles	19
7.2.3	Energía eléctrica	22
7.3	Vertido de aguas residuales	24
7.4	Emisión a la atmósfera	25
7.5	Ruido	25
7.6	Generación de residuos	27
8	Cumplimiento de la Legislación Ambiental	29
9	Comunicación Ambiental	30

## 1 PRÓLOGO

La Dirección de **FUENSANTA PÉREZ EXPLOTACIONES HOTELERAS Y TURISMO, S.L. (en adelante EXHOTUR)**, es consciente que, en el contexto actual, la variable ambiental tiene una especial incidencia en la planificación económica y estratégica de las empresas e incluso, en la responsabilidad de administradores y directivos. Por ello, se ha propuesto implantar y mantener un Sistema de Gestión Ambiental que le haga capaz de conocer y controlar los efectos al entorno que desde nuestra actividad provocamos.

EXHOTUR quiere ser protagonista en el fomento y en hacer partícipes a todos nuestros clientes, proveedores y otras partes interesadas en la preservación de nuestro entorno. Por ello, incorporamos en nuestro método de trabajo un Sistema de Gestión Ambiental basado en el Reglamento (CE) N° 761/2001, del Parlamento Europeo y del Consejo, conocido como EMAS, Reglamento (CE) N° 196/2006 de la Comisión, de 3 de febrero de 2006, por el que se modifica el anexo I del Reglamento (CE) N° 761/2001 y en la Norma UNE-EN-ISO 14001:2004.

## 2 PRESENTACIÓN DE EXHOTUR

La empresa **FUENSANTA PÉREZ EXPLOTACIONES HOTELERAS Y TURISMO, S.L. (EXHOTUR)**, ubicada en Talavera de la Reina (Toledo), se dedica a servicios hoteleros y hostelería. En concreto, centra su actividad en la gestión del grupo hostelero **TRES HOJAS** compuesto por el **Complejo Hotel Ébora** (Talavera de la Reina) que cuenta con hotel de tres estrellas, restaurante Anticuario y cafetería El Sol; los **Salones Prado del Arca**, ubicados en Pepino; y el servicio de catering que proporcionan dichos salones, **Catering Amadís**. Dichas actividades son objeto de la verificación contemplada en la presente Declaración.

Las instalaciones del COMPLEJO HOTEL ÉBORA y SALONES PRADO DEL ARCA son las siguientes:

### **HOTEL EBORA**

Avenida de Madrid, 1.  
45600 Talavera de la Reina (Toledo)  
Tfno. 925 807 600/ 902 102 119  
Fax. 925 815 808  
E-mail: [recepcion@hotelebora.com](mailto:recepcion@hotelebora.com)

### **SALONES PRADO DEL ARCA**

C/ Joaquín Rodrigo, parcela 279 (Urbanización Prado del Arca)  
45600 Pepino (Toledo)  
Tfno. 925 807 600/ 902 102 119  
Fax. 925 815 808  
Web: [www.salonespradodelarca.com](http://www.salonespradodelarca.com)



Foto1: Portada HOTEL ÉBORA



Foto 2: Restaurante ANTICUARIO

## TRES HOJAS

El Hotel Ébora, reformado completamente en 2001, cuenta con 165 habitaciones, 6 suites y 5 salones. Además, dispone de parking para clientes, ADSL inalámbrica y cafetería. El restaurante Anticuario dispone de tres comedores, ofreciendo gran variedad de platos tanto de cocina tradicional como moderna.

Los Salones Prado del Arca, con capacidad para mil quinientos comensales, son un lugar idóneo para celebrar todo tipo de actos sociales y eventos empresariales, cuentan con parking, cafetería, jardín y discoteca.

Catering Amadís colabora en la celebración de eventos, trasladando el equipo de profesionales del grupo hostelero al lugar del banquete.



Foto 3: Patio de SALONES PRADO DEL ARCA



Foto 4. Jardín de Salones Prado del Arca



Foto 5. Catering Amadís

TRES HOJAS  
GRUPO HOSTELERO

La organización de EXHOTUR se estructura en función del siguiente organigrama<sup>1</sup>:

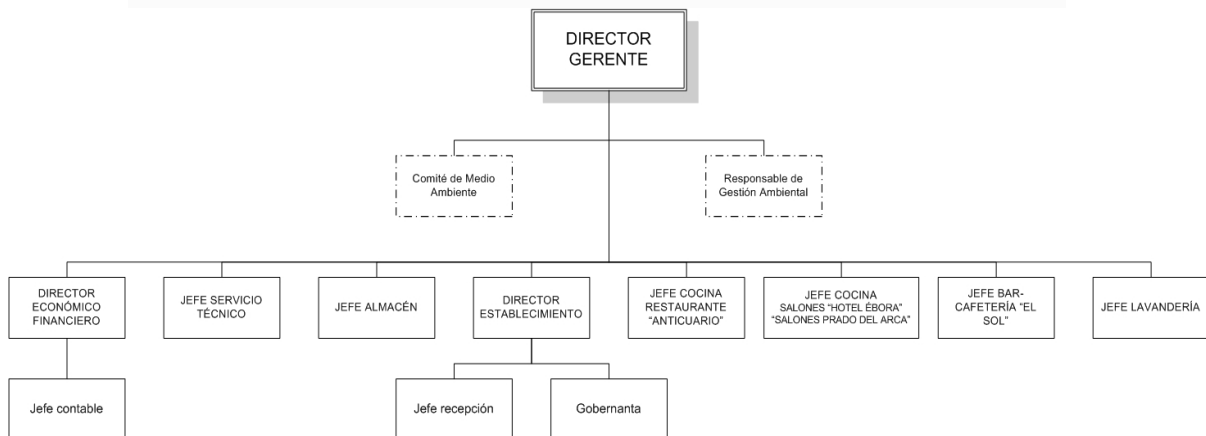


Figura 1: Organigrama de EXHOTUR

<sup>1</sup> Conforme Capítulo 6. Recursos, funciones, responsabilidad y autoridad, del Manual del Sistema de Gestión Ambiental de EXHOTUR (en su edición 1)

### 3 SISTEMA DE GESTIÓN AMBIENTAL

Los elementos principales que componen el Sistema de Gestión Ambiental de EXHOTUR, conforme los requisitos de la norma ISO 14001:2004, Reglamento europeo 761/2001, de ecogestión y ecoauditoria y Reglamento 196/2006, son los siguientes:



Figura 2: Estructura del Sistema de Gestión Ambiental de EXHOTUR

#### 4 POLÍTICA AMBIENTAL DE EXHOTUR

### POLÍTICA AMBIENTAL

F.P. EXHOTUR, S.L. (en adelante EXHOTUR) asume el compromiso de adoptar la gestión ambiental en nuestras actividades, esto es, gestión del grupo hostelero TRES HOJAS, compuesto por el HOTEL ÉBORA (salones, restaurante Anticuario y Cafetería El Sol) y los SALONES PRADO DEL ARCA (salones y Catering Amadís).

Nuestro modelo de gestión ambiental desarrolla y despliega nuestra Política Ambiental basada en los siguientes principios:

- ✓ Llevar a cabo una gestión ambiental adecuada a la realidad de nuestra organización y a nuestras actividades y servicios, intentado con ello mejorar nuestra gestión desde la sostenibilidad.
- ✓ Dar formación continua y adecuada al personal para mejorar la implicación y capacitación de sus labores con criterios de respeto al medio ambiente.
- ✓ Promover entre los contratistas y proveedores el cumplimiento de nuestra Política Ambiental.
- ✓ Mejorar constantemente nuestra actuación ambiental y evaluarla periódicamente, consiguiendo con ello, la mejora ambiental de nuestra organización.
- ✓ Cumplir con todos los requisitos establecidos por la legislación medioambiental vigente, los requisitos legales de aplicación específica al sector, requisitos voluntarios y otras exigencias establecidas por terceras partes.
- ✓ Evaluar los aspectos ambientales asociados a nuestras actividades, indicando y llevando a cabo las medidas adecuadas, para maximizar los beneficios y evitar, minimizar o corregir los riesgos.
- ✓ Aplicar el principio básico de prevención de la contaminación desde la planificación y evaluación de decisiones.
- ✓ Practicar la utilización sostenible de los recursos naturales y materias primas, así como fomentar el uso eficiente de la energía y realizar prácticas de reutilización y reciclado de los residuos generados por la actividad.
- ✓ Proporcionar la información medioambiental de nuestras actividades y difundir nuestra Política Ambiental a las personas que trabajen para la organización, clientes, al público en general y asegurar su actualización y adecuación.
- ✓ Implementar, documentar y mantener esta política como marco para el establecimiento de nuestro Programa de Gestión Ambiental mediante los objetivos y metas correspondientes.

EXHOTUR desea transmitir la trascendencia de la adecuada comprensión, implantación y actualización de esta Política en todos los niveles y funciones de nuestra organización y se compromete a proporcionar los recursos oportunos para su adecuado desarrollo e implantación.

## 5 ASPECTOS AMBIENTALES

A título descriptivo se representa un diagrama de flujo del proceso productivo de EXHOTUR y los aspectos ambientales asociados al mismo:

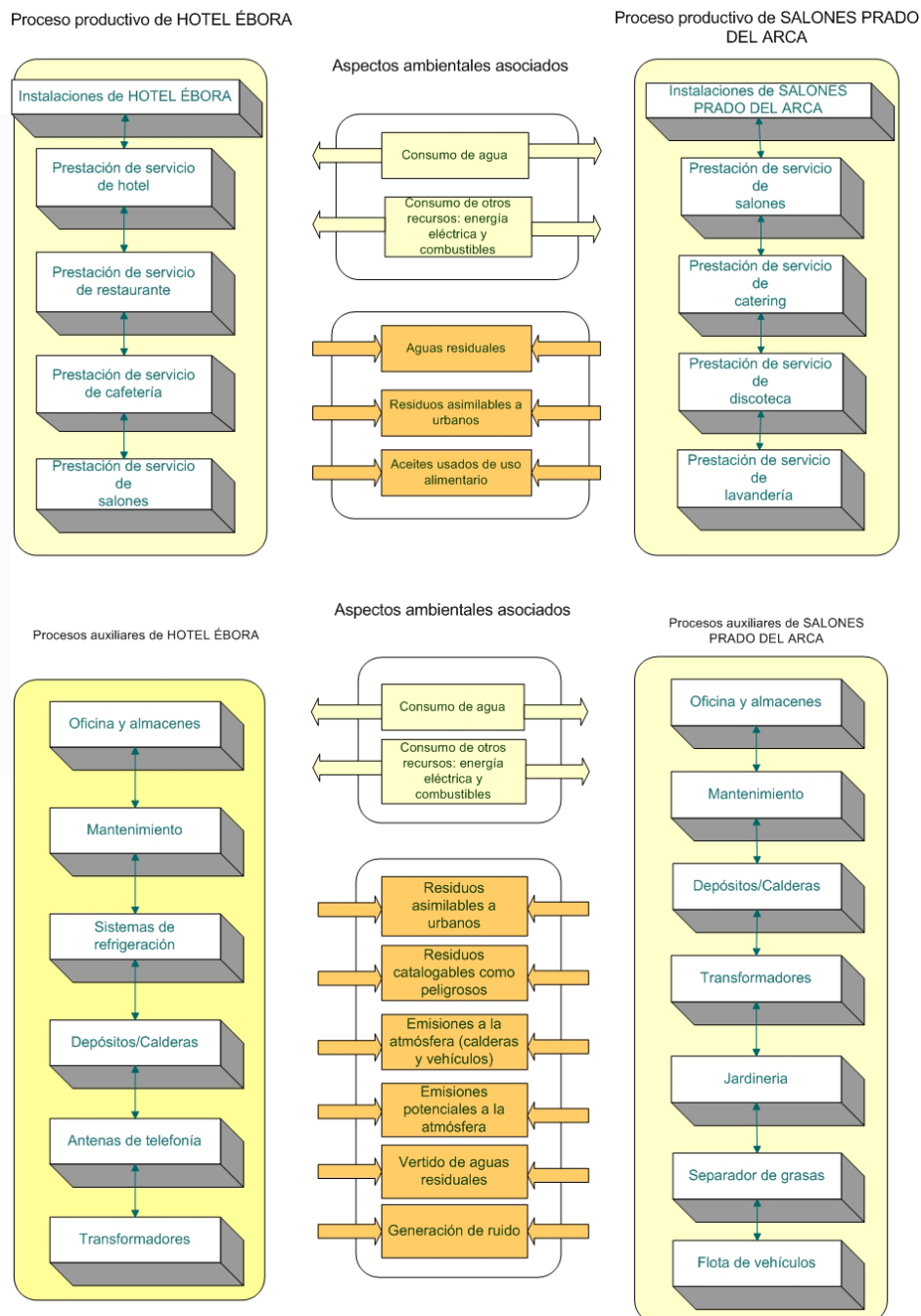


Figura 3: Diagrama presentación aspectos ambientales asociados al proceso de EXHOTUR

EXHOTUR tiene establecida una metodología para la identificación y valoración de los aspectos ambientales asociados a sus actividades, productos y servicios que puedan ser controlados (aspectos directos). Por otro lado, existen otros aspectos sobre los que se pueda esperar que tenga influencia (aspectos indirectos). Los criterios utilizados para la valoración de los aspectos indicados pueden ser de cuatro tipos según el tipo de que se trate:

Tipología de aspectos	Criterio a utilizar	Valoración
Aspectos directos actuales (asociado a procesos en condiciones normales)	Naturaleza	Cualitativa
	Incidencia	Cualitativa
	Magnitud	Cuantitativa
Aspectos indirectos actuales (asociado a procesos en condiciones normales)	Naturaleza	Cualitativa
	Magnitud	Cuantitativa
Aspectos potenciales (condiciones debidas a incidentes, accidentes o situaciones de emergencia)	Severidad	Cualitativa
	Probabilidad de ocurrencia	Cuantitativa

Tabla 1: Criterios de valoración de los aspectos ambientales asociados al proceso de EXHOTUR

A partir de la aplicación de esta metodología de valoración a los aspectos ambientales asociados a los diferentes procesos de EXHOTUR, se obtienen una jerarquización de aspectos, que concluirá con la identificación de los aspectos ambientales significativos para la organización.

EXHOTUR tiene en cuenta estos aspectos ambientales significativos para el establecimiento, implementación y mantenimiento del Sistema de Gestión Ambiental, así como para el establecimiento del Programa de gestión ambiental.

A título descriptivo se presenta la tabla siguiente en la que se indican los aspectos ambientales significativos de cada tipo, así como una descripción del impacto asociado.

Los aspectos ambientales aparecen diferenciados en tres grupos: actuales directos, actuales indirectos, y potenciales.

ASPECTO AMBIENTAL	IMPACTO	TIPO
<b>CONSUMO DE RECURSOS</b>		
1. AGUA DE POZO (SALONES)	Disminución consumo de recursos naturales	ACTUAL DIRECTO
2. AGUA DE RED MUNICIPAL (HOTEL)		ACTUAL DIRECTO
3. ENERGÍA ELÉCTRICA (HOTEL)		ACTUAL DIRECTO
4. ENERGÍA ELÉCTRICA (SALONES)		ACTUAL DIRECTO
5. GASÓLEO C (HOTEL)		ACTUAL DIRECTO
6. PROPANO (HOTEL)		ACTUAL DIRECTO
<b>CALDERA N° 1 (450.000Kcal/h) N° fab. 82269 (HOTEL)</b>		
9. OPACIDAD	Contaminación atmosférica Cambio climático	ACTUAL DIRECTO
10. CO		ACTUAL DIRECTO
11. NO <sub>x</sub>		ACTUAL DIRECTO
12. SO <sub>2</sub>		ACTUAL DIRECTO
<b>CALDERA N° 2 (450.000 Kcal/h) N° fab. 82270 (HOTEL)</b>		
13. OPACIDAD	Contaminación atmosférica Cambio climático	ACTUAL DIRECTO
14. CO		ACTUAL DIRECTO
15. NO <sub>x</sub>		ACTUAL DIRECTO
16. SO <sub>2</sub>		ACTUAL DIRECTO
<b>CALDERA N° 3 (250.000 Kcal/h) N° fab. 81167 (HOTEL)</b>		
17. OPACIDAD	Contaminación atmosférica Cambio climático	ACTUAL DIRECTO
18. CO		ACTUAL DIRECTO
19. NO <sub>x</sub>		ACTUAL DIRECTO
20. SO <sub>2</sub>		ACTUAL DIRECTO
<b>CALDERA N° 4 (300.000 Kcal/h) N° fab. 3284 (SALONES)</b>		
21. OPACIDAD	Contaminación atmosférica Cambio climático	ACTUAL DIRECTO
22. CO		ACTUAL DIRECTO
23. NO <sub>x</sub>		ACTUAL DIRECTO
24. SO <sub>2</sub>		ACTUAL DIRECTO
<b>CALDERA N° 5 (81,4 Kw) N°fab.16003325 (SALONES)</b>		
25. OPACIDAD	Contaminación atmosférica Cambio climático	ACTUAL DIRECTO
26. CO		ACTUAL DIRECTO
27. NO <sub>x</sub>		ACTUAL DIRECTO
28. SO <sub>2</sub>		ACTUAL DIRECTO
<b>GRUPO ELECTRÓGENO (SALONES)</b>		
29. OPACIDAD	Contaminación atmosférica Cambio climático	ACTUAL DIRECTO
31. NO <sub>x</sub>		ACTUAL DIRECTO
<b>AGUAS RESIDUALES (V1, HOTEL)</b>		
57. Aceites y grasas	Contaminación aguas	ACTUAL DIRECTO

<b>AGUAS RESIDUALES (V4, ASEOS)</b>			
68. Aceites y grasas	Contaminación aguas	ACTUAL DIRECTO	
<b>AGUAS RESIDUALES (V5, ASEOS)</b>			
72. Aceites y grasas	Contaminación aguas	ACTUAL DIRECTO	
<b>RUIDO</b>			
73. Hotel Ébora dB(A) diurno Pto. 1	Contaminación acústica	ACTUAL DIRECTO	
74. Hotel Ébora dB(A) diurno Pto. 2		ACTUAL DIRECTO	
75. Hotel Ébora dB(A) diurno Pto. 3		ACTUAL DIRECTO	
76. Hotel Ébora dB(A) diurno Pto. 4		ACTUAL DIRECTO	
77. Hotel Ébora dB(A) diurno Pto. 5		ACTUAL DIRECTO	
78. Hotel Ébora dB(A) diurno Pto. 6		ACTUAL DIRECTO	
79. Hotel Ébora dB(A) diurno Pto. 7		ACTUAL DIRECTO	
80. Hotel Ébora dB(A) nocturno Pto. 1		ACTUAL DIRECTO	
81. Hotel Ébora dB(A) nocturno Pto. 2		ACTUAL DIRECTO	
82. Hotel Ébora dB(A) nocturno Pto. 3		ACTUAL DIRECTO	
83. Hotel Ébora dB(A) nocturno Pto. 4		ACTUAL DIRECTO	
84. Hotel Ébora dB(A) nocturno Pto. 5		ACTUAL DIRECTO	
85. Hotel Ébora dB(A) nocturno Pto. 6		ACTUAL DIRECTO	
86. Hotel Ébora dB(A) nocturno Pto. 7		ACTUAL DIRECTO	
87. Prado del Arca dB(A) diurno Pto. 1		ACTUAL DIRECTO	
88. Prado del Arca dB(A) nocturno Pto. 2		ACTUAL DIRECTO	
<b>RESIDUOS</b> (común a ambas instalaciones)			
100. Residuos asimilables a urbanos		Colmatación de vertederos Contaminación de suelos	ACTUAL DIRECTO
105. Tubos fluorescentes	ACTUAL DIRECTO		
106. Tóner de impresora	ACTUAL DIRECTO		
107. Fangos de decantación grasas	ACTUAL DIRECTO		
108. Envases contaminados	ACTUAL DIRECTO		
109. Trapos y papeles contaminados	ACTUAL DIRECTO		
110. Pilas	ACTUAL DIRECTO		
111. Baterías usadas y acumuladores	ACTUAL DIRECTO		
112. RAEE	ACTUAL DIRECTO		
113. Aerosoles	ACTUAL DIRECTO		
2. Derrames en operaciones de carga y descarga de proveedores de combustibles (Hotel y Salones)	Contaminación suelos	ACTUAL INDIRECTO	
4. Radiaciones electromagnéticas (Hotel)	Contaminación atmosférica	ACTUAL INDIRECTO	
5. Vertido a DPH procedente de la depuradora de Prado del Arca (Salones)	Contaminación de DPH.	ACTUAL INDIRECTO	

Tabla 2: Aspectos ambientales significativos de EXHOTUR

Cabe destacar que los aspectos ambientales potenciales han sido valorados, no obstante, el resultado de dicha valoración es no significativo.

## 6 OBJETIVOS Y METAS. PROGRAMA DE GESTIÓN AMBIENTAL DE 2006

En base a estos resultados los objetivos ambientales generales fijados para el año 2006 son los que se muestran a continuación:

Programa de gestión ambiental Año 2006			
Definición del objetivo y meta ambiental			Situación (*)
Objetivo: 1	DISMINUIR EL CONSUMO DE AGUA EN EL HOTEL EN UN 5 % RESPECTO AL AÑO 2005 (22.520 m3)		
Metas	1.1	DISTRIBUCION DE CARTELES EN HABITACIONES INFORMANDO SOBRE EL CAMBIO ECOLOGICO DE TOALLAS	ALCANZADA (Marzo'06)
	1.2.	CAMBIO DE CISTERNAS DE BAÑOS DE HABITACIONES EN HOTEL POR CISTERNAS CON AHORRO DE CONSUMO	PENDIENTE
Objetivo: 2	IMPLANTAR METODOLOGÍA PARA MEJORAR EL CONTROL EL CONSUMO DE AGUA EN SALONES PRADO DEL ARCA		
Metas	2.1.	CREACIÓN DE FORMATO PARA EL REGISTRO DE AGUA DE CONSUMO	ALCANZADA (Marzo'06)
Objetivo 3	DISMINUIR EL CONSUMO DE ENERGÍA ELÉCTRICA EN EL HOTEL EN UN 5 % RESPECTO AL AÑO 2005 (891.366 Kwh)		
Metas	3.1.	INSTALACIÓN DE FOMBELLAS DE BAÑO CONSUMO EN PASILLOS DEL HOTEL	ALCANZADA (Febrero'06)
	3.2.	ELABORACIÓN Y DISTRIBUCIÓN DE GUÍA DE BUENAS PRÁCTICAS AMBIENTALES A EMPLEADOS DEL HOTEL	PENDIENTE
Objetivo 4	IMPLANTAR METODOLOGÍA PARA CONTROLAR LA GENERACIÓN DE RESIDUOS EN EXHOTUR		
Metas:	4.1.	CREACIÓN DE FORMATO PARA EL REGISTRO DE GENERACIÓN DE RESIDUOS ENTREGADOS A SERVICIOS MUNICIPALES	ALCANZADA (Marzo'06)
Metas:	4.2.	REGISTRO DE DATOS DE GENERACIÓN DE RESIDUOS ENTREGADOS A SERVICIOS MUNICIPALES	PENDIENTE
Metas:	4.3.	ELABORACIÓN Y DISTRIBUCION DE GUÍA DE BUENAS PRÁCTICAS AMBIENTALES A EMPLEADOS DEL HOTEL	PENDIENTE
Metas:	4.4.	SOLICITAR A GESTORES DE RESIDUOS DATOS DE RESIDUOS RETIRADOS (ACEITE USADO DE ORIGEN VEGETAL) EN LAS INSTALACIONES DE EXHOTUR.	PENDIENTE
Objetivo 5	FOMENTAR LA SENSIBILIZACIÓN MEDIOAMBIENTAL DE PROVEEDORES DE EXHOTUR		
Metas	3.1.	ELABORACIÓN DE GUÍA DE COMPORTAMIENTO MEDIOAMBIENTAL DE PROVEEDORES	ALCANZADA (Marzo'06)
	3.2.	DISTRIBUCIÓN DE LA GUÍA DE COMPORTAMIENTO MEDIOAMBIENTAL A PRINCIPALES PROVEEDORES CON INCIDENCIA AMBIENTAL.	PENDIENTE

Nota (\*) Estudio realizado para la Revisión del Sistema de Gestión Ambiental por la Dirección de 14 de marzo de 2006  
Eliminar esta nota pues el cierre de la declaración es en junio de 2006 y debe ser la situación de los objetivos en esta fecha.

Tabla 3. Programa de gestión ambiental correspondiente al año 2006

## 7 DATOS CUANTITATIVOS

Cabe destacar que el periodo de validación comprende de Julio de 2005 hasta Junio de 2006. No obstante, se presenta en este apartado datos de años anteriores relativos a consumos con objeto de describir la evolución del comportamiento ambiental de EXHOTUR.

Los datos de indicadores de consumo del presente apartado se presentan relativizados frente al porcentaje de ocupación del complejo HOTEL ÉBORA y número de comensales de SALONES PRADO DEL ARCA.

### 7.1 Niveles de ocupación anual

A continuación, se presenta la cantidad de clientes que disfrutaron de las instalaciones y servicios de EXHOTUR durante los años 2003 (desde julio), 2004, 2005 y 2006 (hasta junio).

Asimismo, se presentan gráficas de la ocupación media mensual del Hotel Ébora y Salones Prado del Arca. Desde julio de 2003, se observa un aumento de los datos de ocupación de las instalaciones de EXHOTUR, en particular durante los dos últimos periodos considerados.

## TRES HOJAS GRUPO HOSTELERO

NIVELES DE OCUPACIÓN			
MES	% OCUPACIÓN JUL'03-JUN'04	% OCUPACIÓN JUL'04-JUN'05	% OCUPACIÓN JUL'05-JUN'06
HOTEL ÉBORA			
JULIO	50,03	47,86	37,56
AGOSTO	44,83	45,20	47,43
SEPTIEMBRE	64,53	62,93	60,10
OCTUBRE	72,38	66,57	64,03
NOVIEMBRE	56,16	49,70	60,61
DICIEMBRE	26,94	35,89	32,14
ENERO	35,89	32,00	32,92
FEBRERO	58,91	61,02	78,07
MARZO	43,97	67,00	71,52
ABRIL	40,40	74,75	65,84
MAYO	44,69	70,75	70,52
JUNIO	58,28	68,93	66,42

Tabla 4: Datos de ocupación del HOTEL ÉBORA

**NIVELES DE OCUPACIÓN**

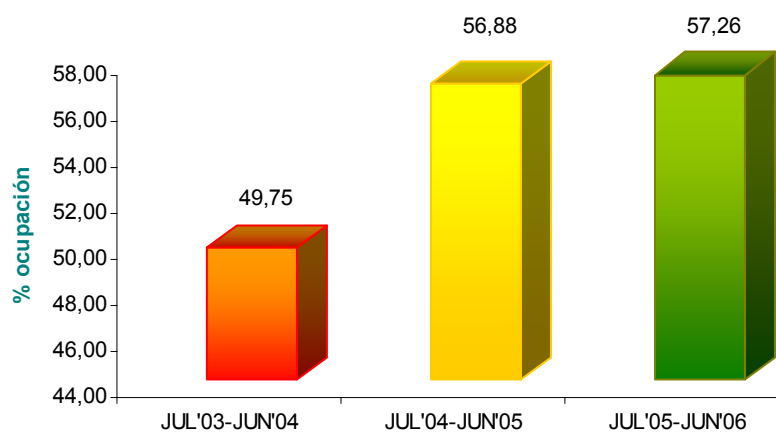
MES	Nº COMENSALES JUL'03-JUN'04	Nº COMENSALES JUL'04-JUN'05	Nº COMENSALES JUL'05-JUN'06
<b>SALONES PRADO DEL ARCA</b>			
JULIO	4164	4272	6713
AGOSTO	5220	3918	4573
SEPTIEMBRE	6538	7105	7888
OCTUBRE	4619	5605	5657
NOVIEMBRE	1238	3815	3803
DICIEMBRE	3436	3212	2615
ENERO	0	0	0
FEBRERO	1149	1077	528
MARZO	2287	958	3057
ABRIL	3374	5425	4171
MAYO	8711	7660	6967
JUNIO	8181	6171	3634

**TRES HOJAS**

Tabla 5: Datos de ocupación de SALONES PRADO DEL ARCA

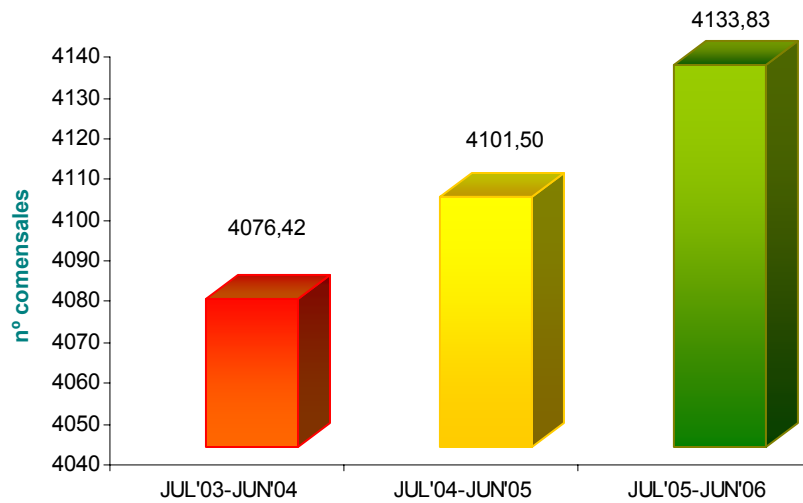
A continuación se muestra una gráfica que permite comparar los niveles de ocupación media durante los últimos años:

**NIVELES DE OCUPACIÓN HOTEL ÉBORA**



Gráfica 1: Datos de ocupación media del HOTEL ÉBORA

NIVELES DE OCUPACIÓN SALONES PRADO DEL ARCA



Gráfica 2: Datos de ocupación media de SALONES PRADO DEL ARCA

7.2 Consumo de recursos naturales

7.2.1 Agua

EXHOTUR utiliza agua procedente de la red municipal para el Complejo Hotel Ébora y agua de pozo en los Salones Prado del Arca. El destino del agua es para el consumo humano, limpieza, aseo personal, lavandería, servicios auxiliares, cocina, jardinería, etc.

INDICADOR DE CONSUMO DE AGUA HOTEL ÉBORA

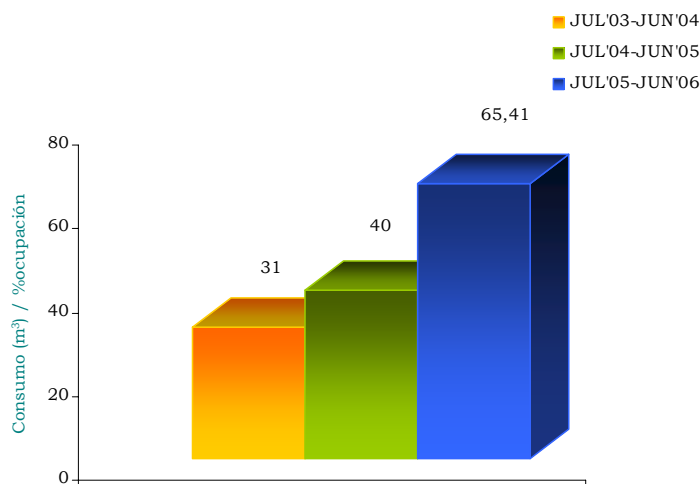


Gráfico 3. Variación interanual del indicador de consumo anual de agua en las instalaciones de EXHOTUR.

El volumen total de agua consumida en las instalaciones de HOTEL EBORA por porcentaje de ocupación ha experimentado un aumento durante los tres últimos años respecto del porcentaje de ocupación. Dicho aumento puede ser debido a que en el porcentaje de ocupación no se incluyen otros clientes que disfrutan de las instalaciones del hotel pero no pernoctan, tales como usuarios del restaurante Anticuuario, usuarios de salones, etc. No obstante, EXHOTUR se ha planteado un objetivo de reducción de consumo para el año 2006.

Observando los datos mensuales del consumo total y del indicador relativizado por porcentaje de ocupación se observa un ligero descenso durante este primer semestre de 2006, respecto a este mismo periodo de años anteriores.

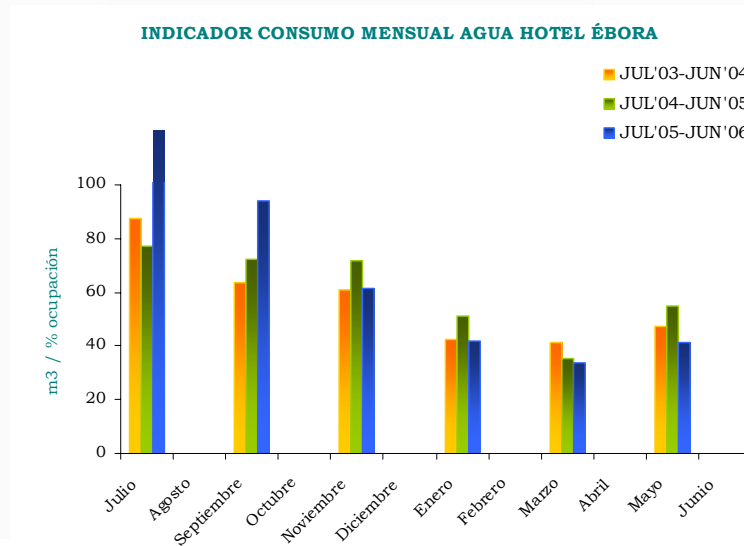


Gráfico 4. Variación del indicador de consumo mensual de agua en las instalaciones del Hotel Ébora.

**CONSUMO MENSUAL AGUA HOTEL ÉBORA**

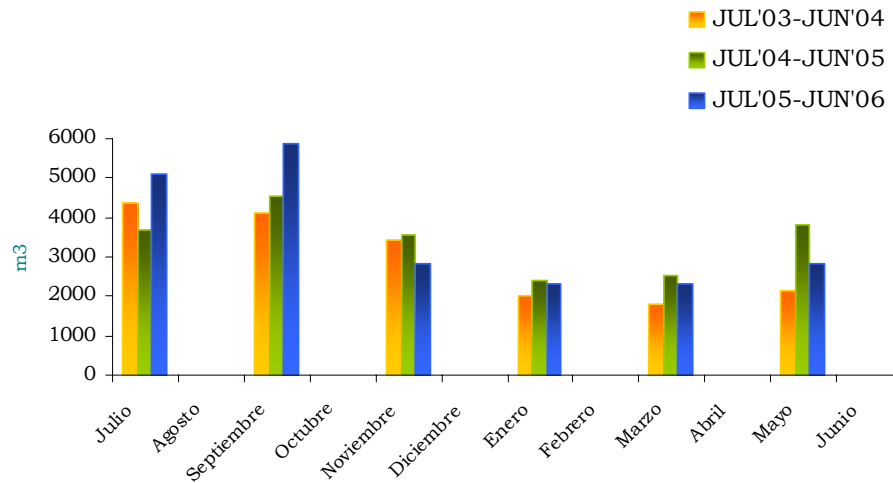


Gráfico 5. Variación del consumo mensual de agua en las instalaciones del Hotel Ébora.

TRES HOJAS  
GRUPO HOSTELERO

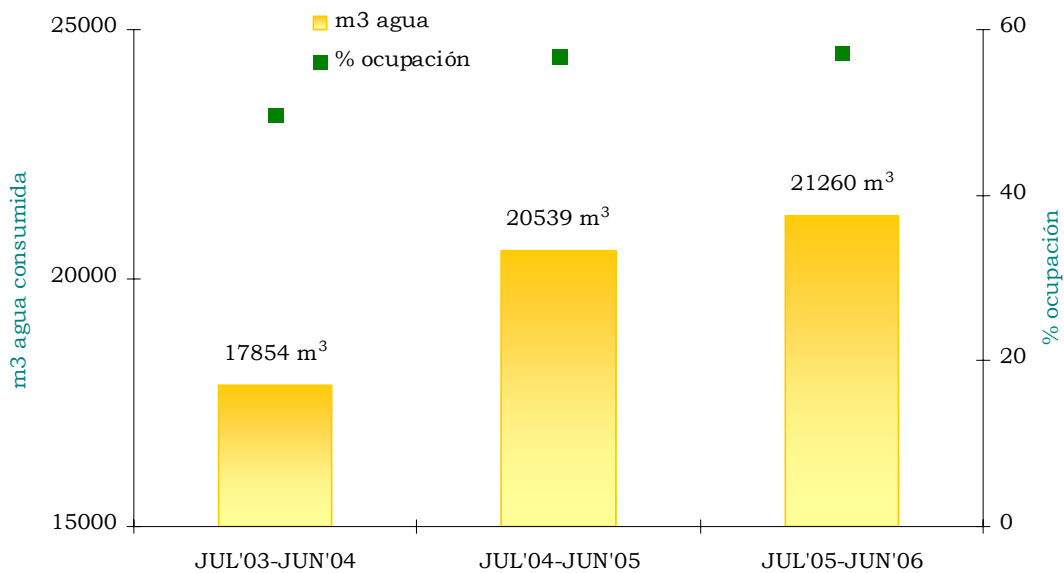


Gráfico 6. Variación interanual del consumo total de agua y porcentaje de ocupación en las instalaciones de HOTEL ÉBORA.

No se dispone de datos de la evolución del consumo de agua de las instalaciones de Prado del Arca, a lo largo de los 3 últimos años, no obstante se ha iniciado su control y se presentarán los datos en la próxima Declaración.

El agua de pozo de las instalaciones de Prado del Arca, es analizada anualmente con objeto de controlar la calidad de la misma. A continuación, se muestran resultados de la calidad de dicho agua:

PARÁMETROS QUÍMICOS		
PARÁMETRO	VALOR PARÁMETRICO <sup>2</sup>	RESULTADOS OBTENIDOS
Aluminio	0,200 mg/l	< 0,100 mg/l
Amonio	0,80 mg/l	< 0,05 mg/l
Carbono orgánico total	sin cambios	47,5 mg/l
Cloro total residual	2,0 mg/l	0,6 mg/l
Cloro libre residual	1,0 mg/l	0,6 mg/l
Cloruro	250 mg/l	36,9 mg/l
Color	16 mg/l Pt/Co	1 mg/l Pt/Co
Conductividad	2600 $\mu$ S/cm a 20°C	487 $\mu$ S/cm a 20°C
Hierro	0,200 mg/l	< 0,05 mg/l
Manganeso	0,050 mg/l	< 0,05 mg/l
Olor	3 índice de dilución a 25°C	1 índice de dilución a 25°C
Oxidabilidad	5,0 mg/l	2,2 mg/l
pH	8,5-9,5	8,0
Sabor	3 índice de dilución a 25°C	1 índice de dilución a 25°C
Sodio	200 mg/l	39,4 mg/l
Sulfato	250 mg/l	60,7 mg/l
Turbidez	6 UFC	< 2 UFC
PARÁMETROS MICROBIOLÓGICOS		
Bacterias coliformes	0 UFC/100 ml	0 UFC/100 ml
Colonias totales	0 UFC/ ml	0 UFC/100 ml
<i>Escherichia coli</i>	0 UFC/100 ml	Ausencia/100 ml

Tabla 6: Calidad del agua de Salones Prado del Arca

<sup>2</sup> Valores paramétrico establecido en el Anexo I del Real Decreto 140/2003, para la calidad del agua de consumo humano.

## 7.2.2 Combustibles

Para los diferentes procesos, EXHOTUR utiliza los siguientes combustibles:

- ✓ Gasóleo C: Para caldera de fluido térmico de lavandería, caldera de calefacción y agua caliente sanitaria centralizada y para el grupo electrógeno de las instalaciones de los SALONES PRADO DEL ARCA. Por otro lado también se utiliza para las calderas de calefacción y agua caliente sanitaria de HOTEL ÉBORA.
- ✓ Propano: Para cocinas de las instalaciones de HOTEL ÉBORA.
- ✓ Gas Natural: Para cocina de las instalaciones de los SALONES PRADO DEL ARCA.

A continuación se detalla los datos de consumos de los distintos combustibles, en cada una de las instalaciones:

<b>GASÓLEO C ( L consumidos ) HOTEL ÉBORA</b>		
JUL'03-JUN'04	JUL'04-JUN'05	JUL'05-JUN'06
110014	99998	103916
<b>GASÓLEO C ( L consumidos ) SALONES PRADO DEL ARCA</b>		
JUL'03-JUN'04	JUL'04-JUN'05	JUL'05-JUN'06
31528	32699	33796
<b>GAS NATURAL (m<sup>3</sup>) SALONES PRADO DEL ARCA</b>		
JUL'03-JUN'04	JUL'04-JUN'05	JUL'05-JUN'06
1169	1165	1204
<b>PROPANO (Kg) HOTEL ÉBORA</b>		
JUL'03-JUN'04	JUL'04-JUN'05	JUL'05-JUN'06
7840	7840	8295

Tabla 7: Consumo de combustibles en las instalaciones de EXHOTUR

Las siguientes gráficas permiten llevar un control de consumo de combustibles en EXHOTUR.

**CONSUMO ANUAL DE GASÓLEO**

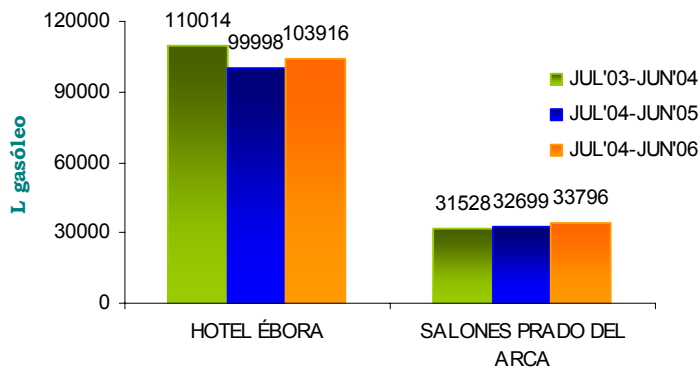


Gráfico 7. Variación interanual del consumo total de gasóleo C en las instalaciones de EXHOTUR.

**CONSUMO ANUAL DE GAS NATURAL**

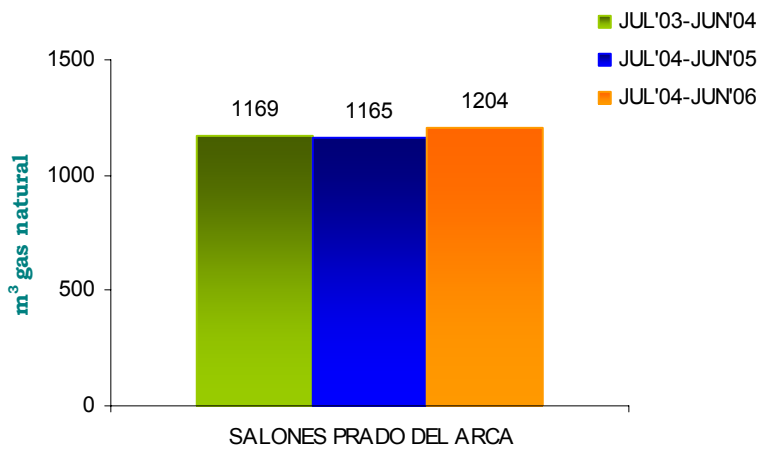


Gráfico 8. Variación interanual del consumo total de gas natural en las instalaciones de SALONES PRADO DEL ARCA.

**CONSUMO ANUAL DE PROPANO**

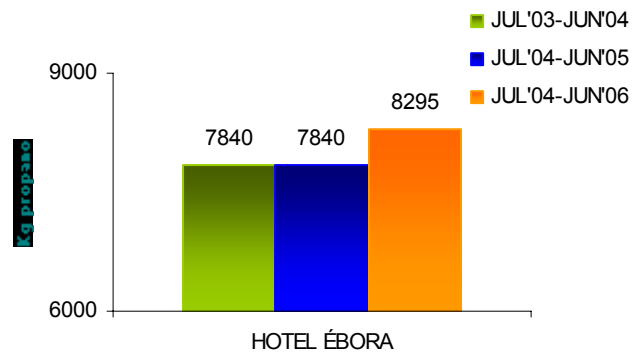
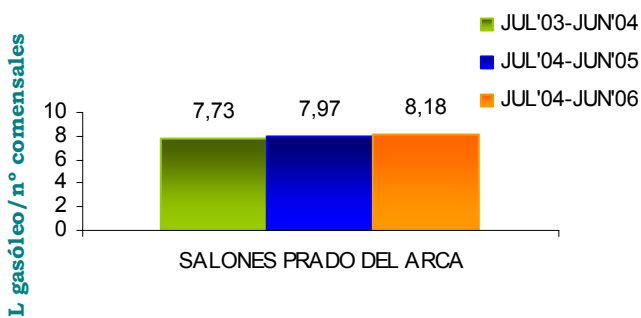


Gráfico 9. Variación interanual del consumo total de propano en las instalaciones de HOTEL ÉBORA.

Según los datos de las gráficas anteriores, se observa un ligero aumento de los diferentes tipos de combustible durante el último periodo de estudio (jul'05-jun'06) en las instalaciones de EXHOTUR. Con objeto de verificar la causa de dicho aumento se presentan las siguientes gráficas de indicadores de consumo de combustible en EXHOTUR (relativizado frente a porcentaje de ocupación o número de comensales).

**INDICADOR DE CONSUMO ANUAL DE GASÓLEO  
SALONES PRADO DEL ARCA**



**INDICADOR DE CONSUMO ANUAL DE GASÓLEO  
HOTEL ÉBORA**

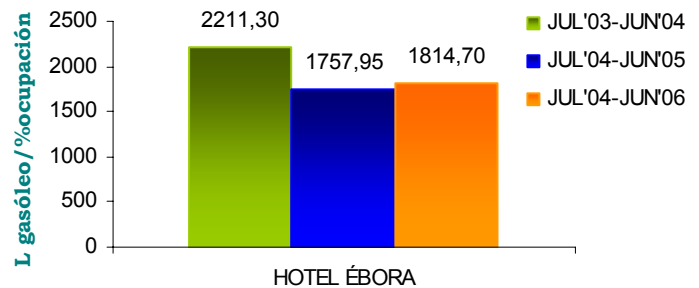
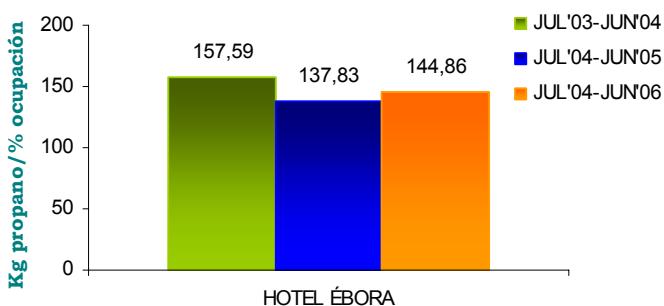


Gráfico 10 y 11. Variación interanual del indicador de consumo de gasóleo C en las instalaciones de EXHOTUR.

La evolución del indicador de consumo de gasóleo C en el Hotel muestra una disminución durante periodo julio'04 a junio'05 respecto del periodo anterior. Durante el siguiente periodo el indicador vuelve a aumentar aunque no supera el valor del primer periodo. El indicador de consumo en los salones aumenta durante los tres periodos de estudio.

No obstante, cabe indicar que dichos consumos son parcialmente independientes de la ocupación del hotel ya que se emplean para servicios tales como calefacción la cual es utilizada independientemente del número de pernотaciones en el hotel o independientemente del número de comensales en los salones.

**INDICADOR DE CONSUMO ANUAL DE PROPANO  
HOTEL ÉBORA**



**INDICADOR DE CONSUMO ANUAL DE GAS NATURAL  
SALONES PRADO DEL ARCA**

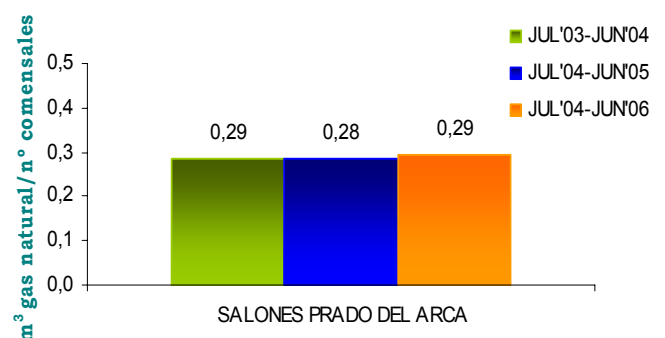


Gráfico 12 y 13. Variación interanual del indicador de consumo de propano y gas natural en las instalaciones de EXHOTUR.

El indicador de consumo de gas natural y propano, muestran un ligero aumento durante el último periodo de estudio. No obstante, dicho aumento no puede considerarse significativo.

### 7.2.3 Energía eléctrica

A continuación se muestra el consumo de energía eléctrica en las instalaciones de EXHOTUR.

ELECTRICIDAD (KW h)			
INSTALACIONES	JUL'03-JUN'04	JUL'04-JUN'05	JUL'05-JUN'06
Hotel Ébora	835472,67	858151	895861,60
Salones Prado del Arca	527941	525396	568350

Tabla 8: Consumo de energía eléctrica en las instalaciones de EXHOTUR

La siguiente gráfica permite realizar una comparativa del consumo de energía eléctrica en las instalaciones de EXHOTUR.

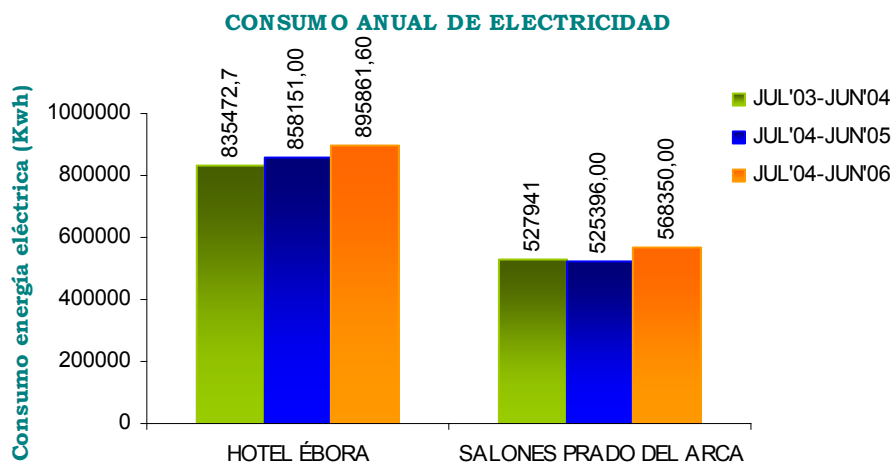


Gráfico 14. Variación interanual del consumo de electricidad en las instalaciones de EXHOTUR.

**INDICADOR DE CONSUMO ANUAL DE ELECTRICIDAD  
HOTEL ÉBORA**

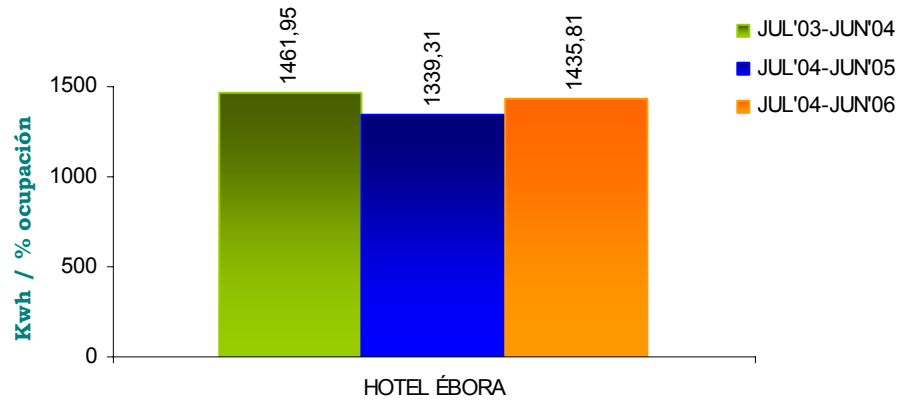


Gráfico 15. Variación interanual del indicador de consumo de electricidad en las instalaciones de HOTEL ÉBORA.

**INDICADOR DE CONSUMO ANUAL DE ELECTRICIDAD  
SALONES PRADO DEL ARCA**

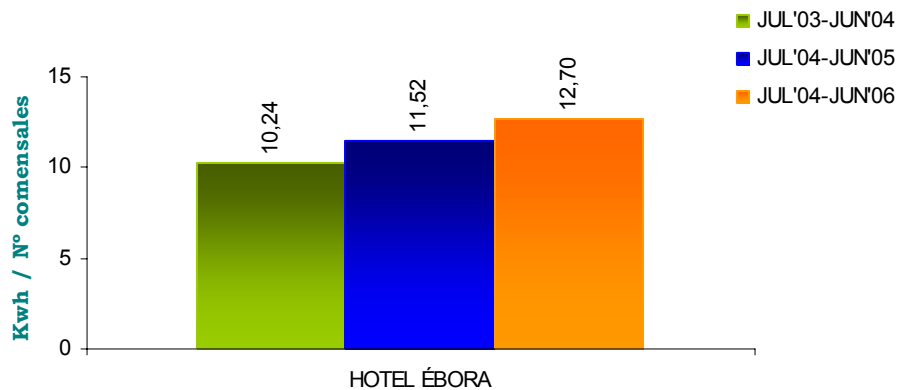


Gráfico 16. Variación interanual del indicador de consumo de electricidad en las instalaciones de SALONES PRADO DEL ARCA.

Según las gráficas anteriores de consumos absolutos e indicadores de consumo se observa un aumento de dichos valores durante el último periodo de estudio para ambas instalaciones. Por ello, EXHOTUR se ha planteado un objetivo de reducción de consumo para el año 2006 en las instalaciones que presentan mayor consumo, esto es, Hotel Ébora.

### 7.3 Vertido de aguas residuales

En la siguiente tabla se muestran los parámetros del vertido sobre la Red de Saneamiento de la Urbanización Prado del Arca en Pepino, en los puntos de vertido de Salones Prado del Arca, lavandería y cocina. Cabe destacar que se han tomado como valores de referencia los de la Ordenanza Municipal reguladora del vertido de aguas residuales y su depuración de Talavera de la Reina. Se cumplen todos los parámetros de vertido regulados en la mencionada ordenanza por lo que se concluye que los sistemas de depuración (separador de grasas) ubicado en los Salones Prado del Arca es eficaz. Los vertidos, se realizan en la depuradora de la urbanización Prado del Arca.

Para el Hotel Ébora no se ha realizado analítica de vertido al no ser un requisito de la correspondiente Autorización de vertido.

PARÁMETRO	VALOR MÁXIMO PERMITIDO <sup>3</sup>	RESULTADOS OBTENIDOS	RESULTADOS OBTENIDOS
<b>SALONES PRADO DEL ARCA</b>			
		<b>LAVANDERÍA</b>	<b>COCINA</b>
DQO(mgO <sub>2</sub> /l)	1500	134,027	84,017
DBO <sub>5</sub> (mgO <sub>2</sub> /l)	500	64,73	57
SS (mg/l)	500	8,0	11
Aceites y grasas (mg/l)	100	0,121	0,067
pH medio	Entre 6 - 9,5	8,19	9,22
Conductividad media (µs/cm)	5000	2600	824
Turbidez (l/m) <sup>4</sup>		13	5
Fósforo(mg/l) <sup>5</sup>		5	15,0
Nitrógeno(mg/l) <sup>6</sup>		95,0	140,1
Tensioactivos(mg/l) <sup>7</sup>		0,29	0,47

Tabla 9: Parámetros de vertido

<sup>3</sup> No existen límites de vertido aplicables a las instalaciones de Salones Prado del Arca en Pepino. Se toma como valor de referencia valores máximos instantáneos establecidos en el Artículo 28 de la Ordenanza Municipal reguladora del vertido de aguas residuales y su depuración de Talavera de la Reina.

<sup>4</sup> No se encuentra limitado en la Ordenanza Municipal reguladora del vertido de aguas residuales y su depuración de Talavera de la Reina.

<sup>5</sup> No se encuentra limitado en la Ordenanza Municipal reguladora del vertido de aguas residuales y su depuración de Talavera de la Reina.

<sup>6</sup> No se encuentra limitado en la Ordenanza Municipal reguladora del vertido de aguas residuales y su depuración de Talavera de la Reina.

<sup>7</sup> No se encuentra limitado en la Ordenanza Municipal reguladora del vertido de aguas residuales y su depuración de Talavera de la Reina.

## 7.4 Emisión a la atmósfera

Las emisiones a la atmósfera que se generan en las instalaciones de EXHOTUR son principalmente las siguientes:

- ✓ *Emisiones de gases de combustión.* Centrado fundamentalmente en las 3 calderas de calefacción localizadas en HOTEL ÉBORA (focos 1, 2 y 3); y en la caldera de fluido térmico de lavandería (foco 4), la caldera de calefacción (foco 5) y el grupo electrógeno (foco 6), localizados en los SALONES PRADO DEL ARCA.

Dichos focos fueron inspeccionados durante el mes de abril y agosto de 2006, mostrando los siguientes resultados:

PARÁMETRO	RESULTADOS OBTENIDOS						VALOR MÁXIMO PERMITIDO <sup>8</sup>
	Foco 1	Foco 2	Foco 3	Foco 4	Foco 5	Foco 6	
CO (ppm)	<9	10	13	42	12	146	1445
SO <sub>2</sub> (mg/m <sup>3</sup> N)	< 22,9	< 22,9	< 22,9	< 22,9	< 22,9	< 22,9	850
NO <sub>x</sub> (medido en NO <sub>2</sub> ) (ppm)	84	120	63	54	58	178	300
Opacidad (Escala Bacharach)	<1	< 1	2	1	2	2	2

Tabla 10: Emisión de gases de combustión de los focos de Hotel Ébora y Salones Prado del Arca

Según dichos resultados se cumplen los niveles de emisión de contaminantes establecidos en el Decreto 833/1975 para todos los focos inspeccionados.

## 7.5 Ruido

En la tabla siguiente se muestran los resultados de la evaluación de los niveles de ruido para las instalaciones del Hotel Ébora ubicadas en Talavera de la Reina y Salones Prado del Arca ubicadas en Pepino.

<sup>8</sup> Límites establecidos en el Anexo IV del Decreto 833/1975 (punto 27), de 6 de febrero, por el que se desarrolla la Ley de Protección del Ambiente Atmosférico.

<b>MEDICIÓN DE NIVEL DE RUIDO</b> (Niveles Continuos Equivalentes (Leq) en dB(A) ya corregidos por el ruido de fondo)				
HOTEL ÉBORA				
PUNTO DE MEDIDA	RESULTADOS OBTENIDOS		NIVEL LÍMITE <sup>9</sup>	
	AÑO 2006		DÍA	NOCHE
	DÍA	NOCHE		
1. Entre puerta principal y cafetería	65,4	<b>55,2</b>	70	55
2. Recepción	64,3	<b>57,3</b>	70	55
3. Entrada posterior	62,7	<b>57,6</b>	65	50
4. Calle posterior frente a almacén	62,1	<b>60,2</b>	65	50
5. Calle principal frente a almacén	68,0	<b>56,0</b>	70	55
SALONES PRADO DEL ARCA				
PUNTO DE MEDIDA	RESULTADOS OBTENIDOS		NIVEL LÍMITE <sup>10</sup>	
	AÑO 2006		DÍA	NOCHE
	DÍA	NOCHE		
1. Puerta de salones en calle de urbanización	63,4	54,6	65	55
2. Parking	63,3	<b>59,2</b>	65	55
3. Jardines	62,5	<b>53,9</b>	65	55
4. Carretera de San Román	55,2	51,6	65	55
5. Puerta de acceso al parking	47,1	48,2	65	55
6. Acceso exterior al primer piso	51,3	53,5	65	55

Tabla 11: Medición de ruido en el exterior de las instalaciones de EXHOTUR

Respecto a los resultados obtenidos en el exterior del Hotel Ébora cabe destacar que se superan los límites legales permitidos para el periodo nocturno en todos los puntos del muestreo realizado. Si bien, y conforme especificado en el propio informe del OCA no se han realizado mediciones de ruido de fondo al no poder pararse la actividad. El Hotel Ébora se encuentra situado a la entrada de Talavera de la Reina, en una zona con un fuerte tránsito de vehículos los cuales pueden ser causantes de la fuerte afección acústica detectada en las mediciones.

<sup>9</sup> Niveles límite establecidos en el Art.36 del capítulo 4 de la Ordenanza Municipal de protección contra ruido y vibraciones de Talavera de la Reina (zona de viviendas y oficinas, algunos puntos ponderados en función del tráfico rápido e intenso (P3 y P4) o bien tráfico pesado e intenso (P1, P2, P5))

<sup>10</sup> Niveles de referencia establecidos en la Resolución de 23/04/2002, por la que se aprueba el modelo tipo de ordenanza municipal sobre las normas de protección acústica.

En referencia a las mediciones de ruido llevadas a cabo en las instalaciones de Prado del Arca únicamente se supera el límite nocturno en el punto situado en la entrada de acceso del parking. No obstante, en el municipio de Pepino no existe ordenanza municipal aplicable por lo que no existirían valores límite a cumplir por EXHOTUR en dichas instalaciones.

## 7.6 Generación de residuos

En las instalaciones de EXHOTUR los residuos urbanos son entregados a los servicios municipales de Talavera de la Reina y Pepino. Respecto a los residuos peligrosos EXHOTUR dispone de un contrato con un gestor autorizado para la gestión correcta de todos los residuos peligrosos generados en sus instalaciones

En la siguiente tabla se recogen los residuos generados y gestionados en EXHOTUR durante el periodo julio 2005-junio 2006:



CÓDIGO LER (Residuo peligroso (*))	TIPO DE RESIDUO	CANTIDADES GENERADAS HOTEL ÉBORA (Kg) <sup>11</sup>	CANTIDADES GENERADAS SALONES PRADO DEL ARCA (Kg) <sup>12</sup>
08 03 17*	TÓNER DE IMPRESIÓN	6	-
15 01 10*	ENVASES CONTAMINADOS	10	336
15 02 02*	TRAPOS Y PAPEL CONTAMINADOS	10	-
16 06 02*	ACUMULADORES DE Ni-Cd	3	3
16 06 04	PILAS ALCALINAS	6	2
20 01 01	PAPEL Y CARTÓN	4464	2232
20 01 02	VIDRIO	12468	6234
20 01 25	ACEITES VEGETALES	304	152
20 01 21*	TUBOS FLUORESCENTES	5	1
16 02 14	RAEE	13	14
14 06 03	Aerosoles	15	16
20 03 01	BASURA ASIMILABLE DOMICILIARIA	56172	28086

Tabla 12: Identificación de residuos de EXHOTUR.

Conforme los datos de tabla anterior el mayor volumen de generación de residuos peligrosos se produce en las instalaciones de Salones Prado del Arca ya que la mayor parte de envases contaminados proceden de la utilización de productos químicos en lavandería.

<sup>11</sup> Cantidades estimadas en base a control interno de generación de residuos asimilables a urbanos y del volumen de gestión de residuos peligrosos a su retirada por gestor autorizado.

<sup>12</sup> Cantidades estimadas en base a control interno de generación de residuos asimilables a urbanos y volumen de gestión de residuos peligrosos y a su retirada por gestor de gestor autorizado.

<sup>13</sup> No se han generado durante el último periodo.

<sup>14</sup> No se han generado durante el último periodo.

<sup>15</sup> No se han generado durante el último periodo.

<sup>16</sup> No se han generado durante el último periodo.

## 8 CUMPLIMIENTO DE LA LEGISLACIÓN AMBIENTAL

Como firme compromiso de conocimiento y cumplimiento de la legislación aplicable, EXHOTUR identifica, actualiza, registra y evalúa el cumplimiento de los requisitos ambientales aplicables, tanto legales, como otros suscritos voluntariamente.

EXHOTUR trimestralmente evalúa las disposiciones actuales aplicables a nuestra organización y evidencia su cumplimiento.

Este análisis se efectúa atendiendo a los aspectos asociados al proceso, en áreas tales como agua, atmósfera, residuos y ruido, todo ello, en consonancia con las disposiciones comunitarias, nacionales, regionales y locales, y a las suscritas voluntariamente.

A continuación se presenta una tabla con las principales autorizaciones, licencias y permisos con los que cuenta EXHOTUR para la prestación de su servicio:

AUTORIZACIÓN	FECHA	ORGANISMO COMPETENTE
<i>Licencia Municipal de Apertura del Hotel Ébora, número de expediente 231/81</i>	14/02/1982	Ayuntamiento de Talavera de la Reina
<i>Apertura del establecimiento hotelero, categoría 3 estrellas</i>	10/05/1983	Dirección General de Comercio y Turismo
<i>Licencia Municipal de Apertura de la Cafetería-Restaurante</i>	06/05/1982	Secretaría General del Gobierno Civil de Toledo
<i>Autorización de Apertura Salones Beatriz (RTO-430)</i>	31/08/1982	Departamento de Comercio y Turismo de la Junta de Comunidades de Castilla-La Mancha
<i>Autorización de apertura restaurante Anticuaria (RTO-499)</i>	14/02/1983	Dirección General de Comercio y Turismo
<i>Licencia Municipal de Apertura del Bar-Restaurante Salones Prado del Arca</i>	20/06/2000	Ayuntamiento de Pepino
<i>Resolución de Apertura ( RTO-1070)</i>	11/07/2000	Delegación Provincial de Industria y Trabajo de Toledo
<i>Inscripción del aprovechamiento de aguas subterráneas por disposición legal (sección B)</i>	09/01/2002	Confederación Hidrográfica del Tajo
<i>Inscripción en el registro de pequeños productores de residuos peligrosos (Hotel Ébora)</i>	15/09/06	Consejería de medio Ambiente y Desarrollo Rural
<i>Solicitud de inscripción en el registro de pequeños productores de residuos peligrosos (Salones Prado del Arca)</i>	03/08/06	Consejería de medio Ambiente y Desarrollo Rural
<i>Inscripción en el registro de productos petrolíferos (depósito de Hotel Ébora)</i>	28/06/1983	Delegación Provincial de Toledo de la Consejería de Industria y Energía

Tabla 13: Principales autorizaciones, permisos y licencias de EXHOTUR.

## 9 COMUNICACIÓN AMBIENTAL

Con el propósito de informar a clientes, proveedores y a cualquier otra persona interesada, la Dirección de EXHOTUR edita esta Declaración Ambiental cada año, estando a la disposición de todos aquellos que lo soliciten.

### **FUENSANTA PÉREZ EXPLOTACIONES HOTELERAS Y TURISMO, S.L.**

C/ Banderas de Castilla, 42

45600 Talavera de la Reina (Toledo)

Tfno. 925 807 600 / 902 102 119

Fax. 925 815 808

E-mail: [recepcion@hotelebor.com](mailto:recepcion@hotelebor.com)

Web: [www.grupotreshojas.com](http://www.grupotreshojas.com)

Persona de contacto: **Ignacio Cabeza Hernández**

*Responsable de Gestión Ambiental*

Persona de contacto: **Dolores Cases**

*Director Gerente*

La presente Declaración Ambiental ha sido validada por SGS ICS Ibérica, S. A. con fecha 2 de marzo de 2007, por Emma Alconero Benito.

SGS ICS Ibérica, S. A. está acreditada por la Entidad Nacional de Acreditación con N.º E - V - 0009.



SGS ICS Ibérica, S.A.

Este documento consta de 30 páginas firmadas y selladas en todas sus hojas.