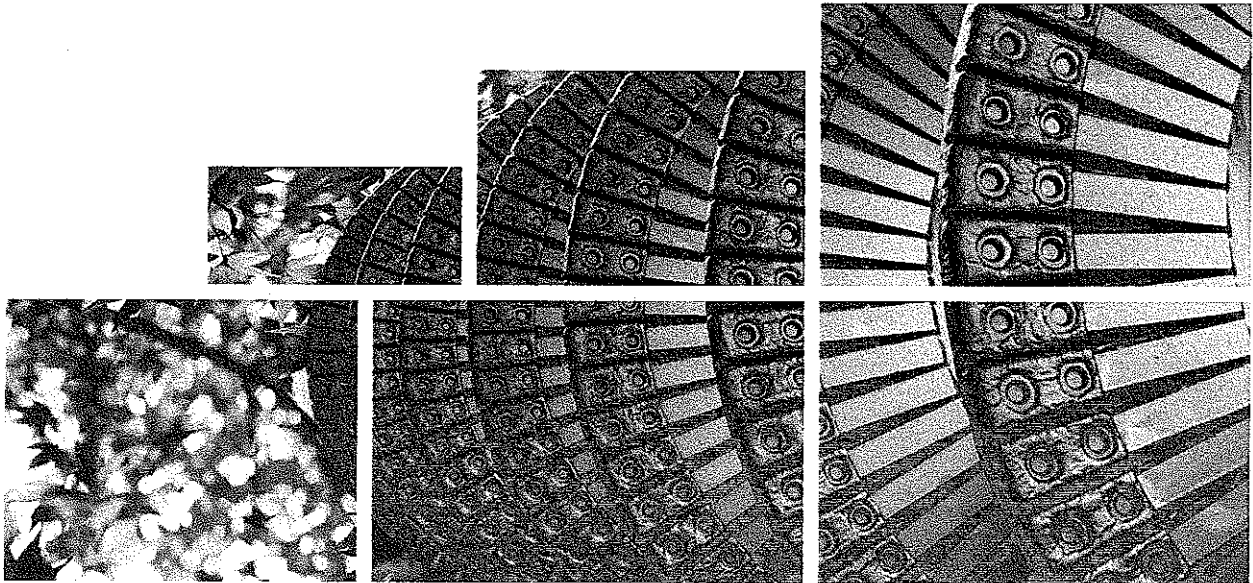


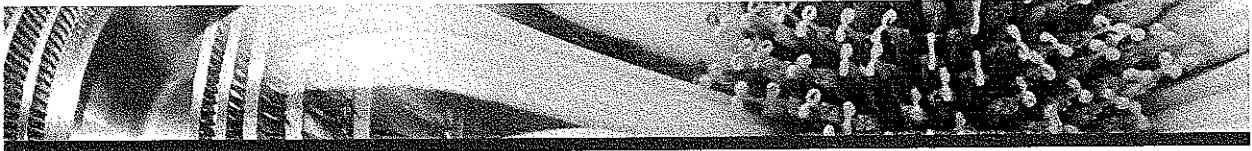
DECLARACIÓN MEDIOAMBIENTAL 2007



REV.1

1. PRESENTACIÓN DE LA ORGANIZACIÓN
2. PRESENTACIÓN DEL SISTEMA DE GESTIÓN AMBIENTAL
 - 2.1 Política Ambiental
 - 2.2 Descripción del Sistema de Gestión Ambiental Implantado
3. DESCRIPCIÓN DE LOS ASPECTOS AMBIENTALES SIGNIFICATIVOS DE LA ORGANIZACIÓN
 - 3.1 Aspectos ambientales directos
 - 3.2 Aspectos ambientales indirectos
4. SITUACIONES DE EMERGENCIA
5. PROGRAMA DE GESTIÓN AMBIENTAL
6. DESCRIPCIÓN DEL COMPORTAMIENTO AMBIENTAL DE LA ORGANIZACIÓN
 - 6.1 Consumo materias primas
 - 6.2 Consumo de energía
 - 6.3 Consumo de agua
 - 6.4 Generación de residuos
7. CUMPLIMIENTO DE LA LEGISLACIÓN
8. COMUNICACIONES
9. VALIDACIÓN DE LA DECLARACIÓN MEDIOAMBIENTAL

1879
Blanca Lastra
21/11/02



1.

PRESENTACIÓN DE LA ORGANIZACIÓN

MOMPRESA – Montajes de Maquinaria de Precisión, S.A es la empresa líder en España en montaje y revisión de turbogeneradores, equipos auxiliares y equipos rotativos en general

Entre sus actividades se encuentra la construcción y el montaje de plantas eléctricas y cogeneraciones La empresa fue fundada en 1972 (1964 con otra denominación), integrándose posteriormente en DURO FELGUERA S.A Cuenta con personal y herramental altamente especializado que le permite afrontar diversos montajes y revisiones simultáneamente con garantía de calidad y plazo

La actividad principal de MOMPRESA es el montaje y revisión de Turbogeneradores y equipos auxiliares especialmente en:

- Centrales Térmicas Convencionales.
- Centrales Térmicas de Ciclo Combinado
- Centrales Nucleares
- Centrales Hidráulicas.
- Turbogrupos de Gas
- Grupos Diesel

Monta y revisa todo tipo de equipos rotativos (bombas, compresores etc) en plantas industriales

ORGANIZACIÓN Y SOPORTE TÉCNICO

La consecución de los objetivos, calidad y plazos de ejecución requiere una organización y planificación detallada y fiable de cada una de las intervenciones a realizar, así como la elaboración de los correspondientes Planes de Seguridad, Calidad y Medio Ambiente y el consiguiente seguimiento y cumplimiento de los mismos La ejecución de los trabajos con un alto nivel de calidad y especialización, así como la capacidad para conseguir plazos mínimos en todos sus trabajos son características que valoran altamente los clientes de MOMPRESA

MOMPRESA dispone de certificación ISO 9001:2000, ISO 14001:2004 y OSHAS 18001



Handwritten signature and stamp: Blanca Lastra, 21/10/07



MEDIOS MATERIALES

Actualmente la empresa cuenta con unas oficinas centrales en el Edificio CPI de La Felguera (Langreo) y el Almacén de Herramental, ubicado en el Polígono de Asipo (Siero)

En el almacén central se revisan, clasifican y verifican todos los equipos y herramientas controlándose mediante programas informáticos preparados a tal fin

El control de estos equipos, herramientas y útiles de medición se realiza por personal altamente especializado en colaboración con laboratorios autorizados, que calibran periódicamente estos medios, de acuerdo con procedimientos concretos que se elaboran según ISO 9001:2000 e ISO 17025.

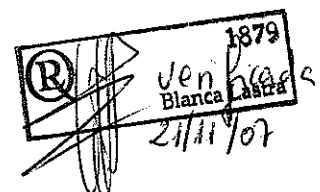
Se dispone de 14 contenedores completos organizados en estanterías y con todos los elementos necesarios para un montaje o revisión de turbogrupos, de modo que en su expedición e implantación en obra sólo requiere el tiempo de su desplazamiento

Cuenta además con 5 naves estancas desmontables, con la correspondiente maquinaria de chorreado, que permiten una rápida limpieza de piezas dentro de la propia nave de la turbina.

OTRAS

DF está adherido al Pacto Mundial de las Naciones Unidas y se compromete a ir implantando, de modo gradual los Diez Principios, los Principios 7,8 y 9 hacen referencia al medio ambiente y contemplan el enfoque preventivo, el fomento de iniciativas que promuevan una mayor responsabilidad ambiental y el impulso a las tecnologías respetuosas con el medio ambiente

DF pertenece al Patronato de la Fundación Ambiente; integrado por un gran número de empresas e instituciones que hacen patente su compromiso con el medio ambiente colaborando con este proyecto de cooperación; iniciativa que suma la capacidad y la experiencia de todas las entidades participantes y que promueve modelos de desarrollo económico para garantizar actuaciones respetuosas con el medio natural





MOMPRESA forma parte desde Mayo de 2007 a la Agenda local 21 del Ayuntamiento de Langreo, para participar activamente en los foros ambientales convocados en el municipio

PARÁMETROS GENERALES DE LA ORGANIZACIÓN

Nº de Empleados	142 (con fecha 31/04/07)
Datos Económicos (€)	Facturación año 2006: 26.781.884,85
Razón Social	OFICINAS CENTRALES Ciudad Industrial Valnalón C/ Hornu Alto, s/n Edificio CPI. 33930 La Felguera (Langreo) Asturias ALMACÉN HERRAMENTAL Polígono de Silvota C/Peñasanta, parcela 73 33192 Llanera. Asturias
Dirección	mompresa@durofelguera.com almacen.mompresa@durofelguera.com
Actividad principal	Montaje y mantenimiento de turbogeneradores, equipos auxiliares y equipos rotativos en general Construcción y montaje de plantas eléctricas y cogeneraciones
CNAE	4525 Otras construcciones especializadas

DESCRIPCIÓN DE LAS ACTIVIDADES Y SERVICIOS MONTAJE NUEVO

1.-IMPLANTACIÓN EN EL SITIO

-Instalaciones de obra (subcontratar a instalaciones modulares): transporte e instalación en obra de módulos para oficinas, vestuarios y servicios higiénicos. Instalaciones auxiliares a este fin: agua, electricidad, efluentes.

-Preparación de útiles y herramientas: Disposición en obra de herramental general y preparación de cuadros eléctricos auxiliares para conexión de máquinas. Almacenamiento y redes, si procede, de gases industriales y aire comprimido.

2.-REPLANTEO TOPOGRÁFICO:

Comprobación dimensional de obra civil antes de proceder al montaje de placas base y equipos

3.-MONTAJE DE PLACAS BASE:

Picado y limpieza de hormigón y montaje de placas de apoyo con auxilio de mediciones topográficas.

4.-MONTAJE DE EQUIPOS PRINCIPALES

-recepción y recogida de equipos y/o componentes en campa de materiales o almacén,
-traslado a su ubicación definitiva,
-situación de los equipos: alineación, nivelación y alineación,
-montaje de cubiertas y cerramientos

Verificada
1879
21/11/07
Blanca Lastra



5.-MONTAJE DE EQUIPOS E INSTALACIONES AUXILIARES

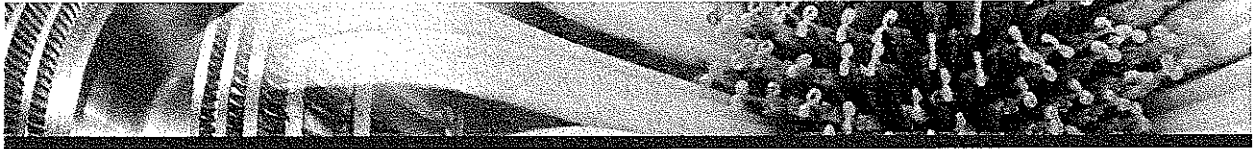
- **Montaje de equipos auxiliares.** Montaje de equipos menores interconectados con los equipos principales.
- **Montaje de estructuras metálicas auxiliares**
 - Plataformas
 - Escaleras
 - Soportes de tubería.
 - Soportes de equipos
 - Conductos
- **Montaje de tuberías, válvulas y accesorios**
 - Operaciones sobre tubería: corte, biselado, roscado
 - Uniones de tubería, válvulas y accesorios: uniones roscadas, uniones atornilladas y uniones soldadas.
 - Tratamientos térmicos en uniones soldadas.
 - Ensayos No Destructivos en uniones soldadas: líquidos penetrantes, ultrasonidos, radiografías
 - Montaje de válvulas: montaje de bloque, montaje de elementos internos.
 - Pruebas en líneas de tubería: prueba hidráulica
 - Limpieza de tubería mediante recirculación de fluidos
 - Pintura de tuberías, válvulas y accesorios.
- **Montaje de cubiertas y cerramientos**
 - Recepción de componentes en parque de materiales
 - Traslado a zona de ubicación definitiva
 - Montaje

ANEXO: Equipos de construcción

Para carga, traslado, ubicación/situación en posición definitiva y accesos, se utilizarán:

- grúas automóbiles,
- camiones,
- carretillas hidráulicas,
- plataformas elevadoras,
- andamios,
- puente grúa

Blanca Lora
2/11/17



MANTENIMIENTO

1.- IMPLANTACIÓN Y PREPARACIÓN DE LA OBRA

2.- DESMONTAJE DE COMPONENTES DE LAS MÁQUINAS

3.- LIMPIEZA DE COMPONENTES PARA SU INSPECCIÓN VISUAL
O MEDIANTE ENSAYOS NO DESTRUCTIVOS.

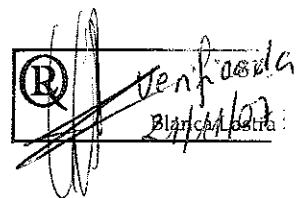
4.- MECANIZADOS MANUALES DE COMPONENTES.
AJUSTE Y ALINEACIÓN DE COMPONENTES INTERNOS DE LAS MÁQUINAS

5.- MONTAJE DE COMPONENTES, NIVELACIÓN Y ALINEACIÓN FINAL

6.- LIMPIEZA DE CIRCUITOS DE ACEITE DE LUBRICACIÓN Y
CONTROL MEDIANTE RECIRCULACIÓN Y FILTRADO

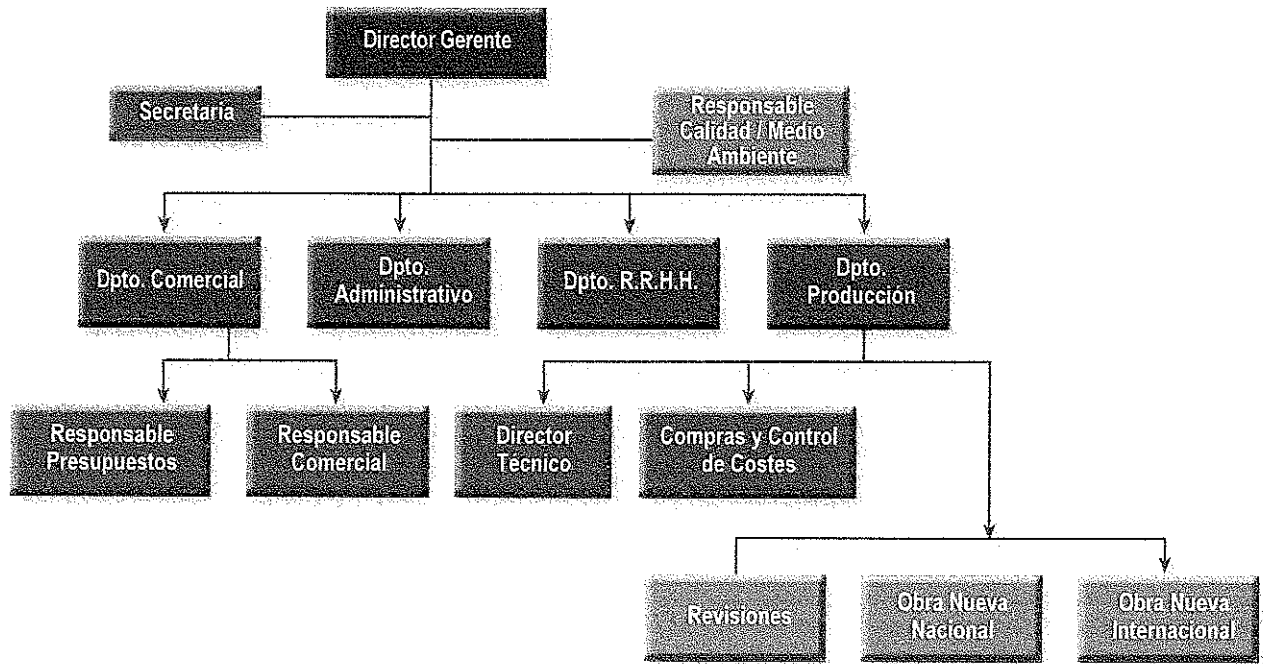
7.- RETIRADA

8.- ÚTILES, HERRAMIENTAS E INSTALACIONES AUXILIARES

 **®** Verificada
24/04/2017



ORGANIGRAMA DE LA ORGANIZACIÓN



1879
ven
B
1879



2.1. POLITICA

Política de Calidad y Medio Ambiente

La Dirección de Montajes de Maquinaria de Precisión S.A. (MOMPRESA), empresa líder en el montaje y revisión de turbogeneradores y equipos auxiliares y Operación y Mantenimiento S.A. (OPEMASA), filial de Mompresa creada para realizar actividades de Pasada en Marcha, Operación y Mantenimiento en plantas generadoras de energía, consideran la Calidad y el Medio Ambiente factores esenciales para mejorar el éxito de la Organización, por lo que asume la responsabilidad de la implementación de un Sistema de Gestión de la Calidad y Medio Ambiente según las normas ISO 9001:2000 e ISO 14001:2004 que será aplicado en todas las actividades realizadas para, de este modo, asegurar que todos los servicios llevados a cabo satisfagan las necesidades del Cliente y además se realicen de forma sostenible con el medio ambiente.

La calidad de servicio es un derecho del cliente, y debe ser parte del estilo propio de las personas que forman parte de esta organización, sustentándose en las siguientes premisas:

- Conocer y satisfacer las necesidades y expectativas de nuestros clientes, así como los requisitos legales y reglamentarios que resulten de aplicación en cada caso.
- Comunicar al cliente, con la mayor antelación posible, las incidencias que se puedan producir en la prestación del servicio y minimizar así el impacto que éstas puedan tener.
- Procurar una mejora continua de la eficiencia de nuestros procesos productivos y de gestión que nos permita ser competitivos por nuestra relación Calidad - Precio.

La política de Calidad y Medio Ambiente es comunicada y entendida, por todas las personas de la organización y las que trabajan en nombre de ella, además de ser el marco de referencia que utilizan para la consecución de los Objetivos de la Organización.

Como consecuencia de este planteamiento, nuestros esfuerzos se orientan en distintos ámbitos de actuación:

- Mejora constante de la capacitación profesional de nuestro personal, mediante planes de formación anuales.
- Mejora e innovación tecnológica constante de nuestras instalaciones para convertirlas en las más avanzadas del sector.
- Detección de oportunidades de mejora en nuestro Sistema de Gestión, mediante revisiones periódicas del mismo que garanticen su permanente adecuación a las exigencias de un mercado cada vez más competitivo y un entorno en constante evolución.
- Cumplimiento de la legislación: Garantizar que la actividad cotidiana se realice con arreglo a la legislación y normativa vigentes, y a otros requisitos medioambientales aplicables.
- Prevención de la contaminación: Garantizar la mejora continua y la prevención de la contaminación mediante la actualización y revisión de la gestión, la consecución de los objetivos y la evaluación de los aspectos y riesgos medioambientales.
- Desarrollo sostenible: Proteger el medio ambiente mediante una utilización sostenible de los recursos.
- Investigación y desarrollo: Adecuar nuestra gestión a la realidad del entorno, fomentando la investigación, el desarrollo y uso de nuevas tecnologías y procesos, con el fin de dar respuesta al reto ambiental, minimizando los impactos ambientales cuando sea posible.
- Integración de la variable ambiental en el negocio: en la selección y evaluación de proveedores y contratistas, así como en la planificación de nuevos proyectos, actividades y servicios o en la modificación de los ya existentes.
- Formación e implicación: Comunicar la Política Ambiental, informar sobre los temas de protección ambiental y elaborar e impartir planes de formación a diferentes niveles de acuerdo con sus actividades y facilitando la participación de los trabajadores.
- Comunicación: Mantener canales de comunicación e información con los accionistas, las administraciones públicas, los agentes sociales y económicos y la sociedad en general, respecto a las actividades realizadas y su relación con el medio ambiente.

Mompresa y Opepresa, pretenden que al integrar esta Política en la planificación y gestión de la empresa, quede asegurada una respuesta coherente en aquellas actividades relacionadas con la calidad y el medio ambiente.

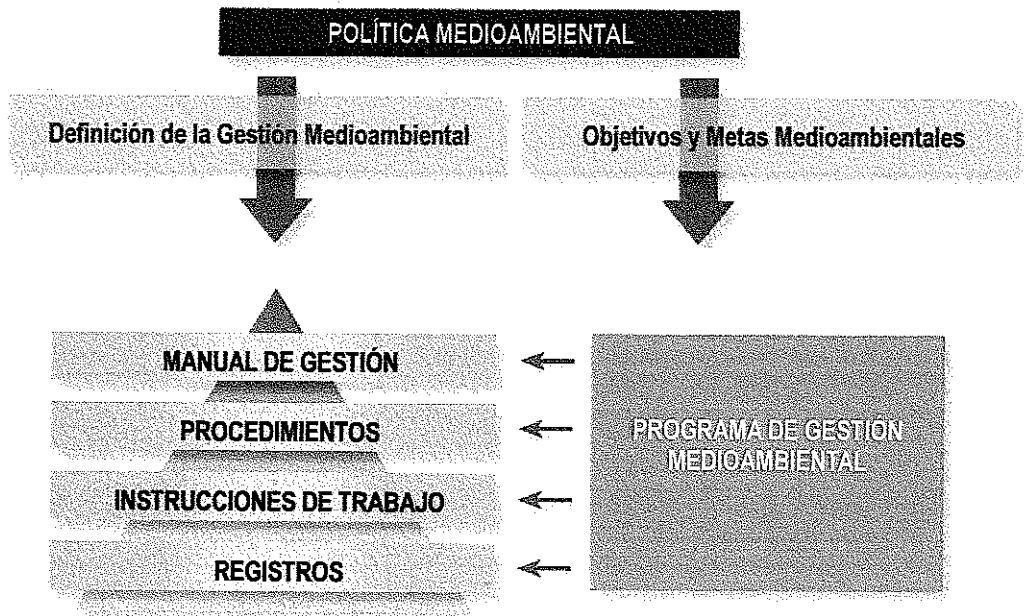
La Felguera, 22 de Agosto de 2008

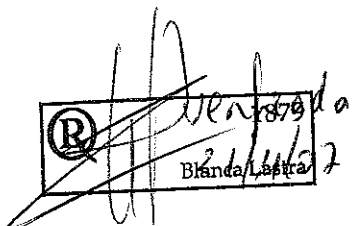
Victor Añoro Monteán

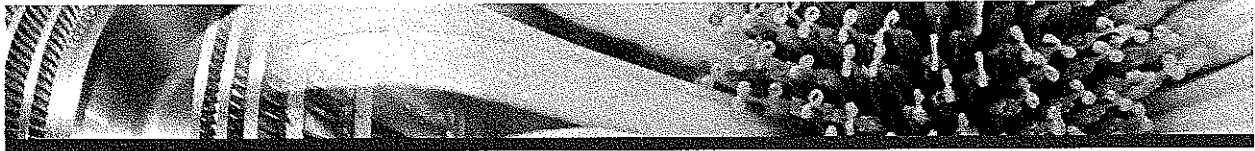
verificado
 21/11/08
 Blanca Lastra



2.2 - DESCRIPCIÓN DEL SISTEMA DE GESTIÓN AMBIENTAL




Blanda Laptra



3. DESCRIPCIÓN DE LOS ASPECTOS AMBIENTALES SIGNIFICATIVOS

3.1 - ASPECTOS AMBIENTALES DIRECTOS

Son aquellos sobre los que la organización puede ejercer un control directo

1. Generación de Residuos Peligrosos en Almacén de Herramental

- Aceites hidráulicos
- Trapos con restos de aceites y grasas
- Pilas
- Equipos eléctricos/electrónicos fuera de uso
- Aerosoles
- Fluorescentes
- Residuos procedentes del mantenimiento de vehículos

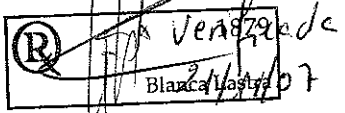
Dentro de esta categoría de aspectos sólo se han identificado como significativos los aceites hidráulicos, los trapos con restos de aceites y grasas, y aerosoles considerando la peligrosidad del residuo tanto en situaciones normales como de emergencia

En oficina sólo se generan pilas y fluorescentes

En cuanto a las obras, se analiza en cada una de ellas la existencia de otros residuos diferentes a los anteriormente identificados

2. Generación de Residuos No Peligrosos

En almacén y oficinas: papel, cartón y plásticos. Identificándose como significativo el papel generado en oficinas donde se recicla


Blanca Vazquez
2/1/07



3. Consumo de materias primas

Papel

Considerando las actividades realizadas por MOMPRESA en sus oficinas centrales, el consumo de papel se considera un aspecto significativo, su frecuencia de generación es diario.

Para actuar sobre este aspecto, la Dirección ha planteado incluir en el Programa de Gestión Ambiental del 2008 un objetivo al respecto

- Campaña de sensibilización y concienciación sobre el ahorro en el uso del papel
- Utilización del papel usado para borradores, fomentándose la impresión a dos caras
- Reciclaje del papel

Consumo energético

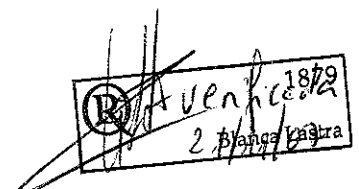
Sobre el consumo energético en las oficinas y el almacén, MOMPRESA sólo puede ejercer alguna influencia, debido a que comparte estas instalaciones con otras filiales del grupo Duro Felguera, y los contadores son compartidos

Embalajes de producto final

Se ha solicitado a algunos proveedores, la disminución del embalaje de los productos que nos suministran, siempre que sea posible, y se garanticen las condiciones de entrega del producto.

Consumos de carburante

MOMPRESA cuenta con 19 coches de alquiler aproximadamente, 2 de ellos son vehículos con bajas emisiones de CO2. Los servicios se contratan a un proveedor de vehículos de alquiler para el personal desplazado en las obras, subcontratamos automóviles con niveles de emisión de CO2 de 140g/km y consumos de entre 3,6 y 5,8 l/km. Estos niveles de CO2 se encuentran por debajo del índice voluntario para 2008 propuesto por la UE para la ACEA (Asociación Europea de Fabricantes de Automóviles). Se establece como objetivo para el 2008 aumentar el porcentaje de vehículos de alquiler de bajas emisiones

A rectangular stamp with a circular logo on the left. The text inside the stamp reads "Avenida 1879" and "2 Planta Baja". There is a handwritten signature or scribble over the stamp.



3.2.- ASPECTOS AMBIENTALES INDIRECTOS

Son aquellos sobre los que MOMPRESA sólo puede ejercer alguna influencia.

Consideramos aspectos indirectos todos aquellos derivados de compartir las instalaciones tanto de la oficina como del almacén de Herramental con otras filiales de Duro Felguera, S.A

Los aspectos medioambientales indirectos, son aquellos que se derivan de las actividades de mantenimiento de los diversos equipos y son comunes a todo el edificio; consumo de agua, gas, luz y electricidad.

Respecto a la gestión de residuos procedentes del mantenimiento de vehículos, actividad que Mompresa tiene subcontratada, se exige a los proveedores la justificación documental de que se está realizando la gestión adecuada de los mismos.

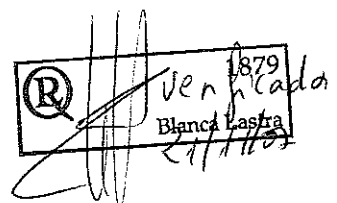
4.

SITUACIONES DE EMERGENCIA

Se han elaborado procedimientos para definir la correcta actuación en caso de producirse alguna de las emergencias:

- derrame de aceites y gasóil,
- incendio.

En caso de producirse alguna de estas situaciones se ponen en marcha los planes de emergencia, que son comprobados anualmente mediante simulacros, tanto en obra como en almacén


Blanca Lastra
21/1/2005




5.

PROGRAMA DE GESTIÓN AMBIENTAL DE LA ORGANIZACIÓN

Descripción de los objetivos y metas ambientales en relación con los aspectos e impactos ambientales significativos

PLANIFICACIÓN DE OBJETIVOS Y METAS AÑO 2007						
POLÍTICA	OBJETIVO	META	RESPONSABLE IMPLANTACIÓN	RECURSOS ASIGNADOS	PLAZOS DE EJECUCIÓN	OBSERVACIONES
Mejora continua en la protección del medio ambiente	Disminución progresiva del volumen de residuo peligroso generado.	Disminución de los residuos peligrosos generados en Herramental en un 5%.	Responsable de Calidad y Medio Ambiente+ Responsable de Almacén	Estudio Anual interno de Minimización de Residuos Peligrosos	7/09/2007	Disponemos de los datos desde julio de 2006 hasta octubre de 2007. Hasta la fecha no podemos obtener un balance. Lo trasladamos como objetivo para el 2008.
Mejora continua en la protección del medio ambiente	Utilización de las MTD (Mejores Técnicas Disponibles)	Adecuación a los avances tecnológicos en materia de productos químicos utilizados, que sean los menos agresivos con el medio ambiente. Por ejemplo- utilización de aceites biodegradables (si lo permiten los equipos).	Responsable de Calidad y Medio Ambiente+ Responsable de Compras	Personal, equipamiento e infraestructura necesaria	1/12/2007	Se han sustituido las taladrinas con aceites minerales por taladrinas vegetales.
Mejora continua en la protección del medio ambiente	Utilización de las MTD	Utilizar, siempre que sea posible, pinturas en polvo, ya que apenas contienen disolventes orgánicos (peligrosos para el medio ambiente y para la salud del trabajador) y no originan emisiones de compuestos orgánicos volátiles.	Responsable de Calidad y Medio Ambiente+ Responsable de Compras	Personal, equipamiento e infraestructura necesaria	1/10/2007	En estudio, la sustitución de pinturas con base disolvente, por pinturas con base acuosa. Hasta la fecha disponemos de ofertas de diversos proveedores. Se amplía el plazo de ejecución.
Mejora continua en la protección del medio ambiente	Utilización de las MTD	Valorar, antes de la compra o el alquiler de maquinaria, los equipos de similares prestaciones que sean más respetuosos con el medio ambiente.	Responsable de Calidad y Medio Ambiente+ Responsable de Compras	Personal, equipamiento e infraestructura necesaria	1/9/2007	Se ha emitido un comunicado al Dpto. de Compras para contemplar los requisitos ambientales en la realización de pedidos.
Prevención de la contaminación	Reducir o eliminar las emisiones de contaminantes al medio ambiente	Cumplir los requisitos de almacenamiento de cada material para conservar al máximo su calidad y evitar riesgos de contaminación por derrame o evaporación.	Responsable de Calidad y Medio Ambiente+ Responsable de Almacén	Instalaciones adecuadas	1/9/2007	Objetivo alcanzado. Se realizaron auditorías en almacén y obras, corrigiéndose las deficiencias detectadas.
Prevención de la contaminación	Reducir o eliminar las emisiones de contaminantes al medio ambiente	Mantener limpias las áreas de trabajo para poder detectar posibles fugas de fluidos y otras contaminaciones	Responsable de Calidad y Medio Ambiente+ Responsable de Almacén	Personal, equipamiento e infraestructura necesaria	1/10/2007	Objetivo alcanzado. Se realizaron auditorías en almacén y obras, corrigiéndose las deficiencias detectadas.
Integración de la variable ambiental en la selección de proveedores y contratistas	Reducción del consumo de materias primas	Solicitar a los proveedores que disminuyan el embalaje para transporte, siempre que esto no afecte a la seguridad del producto	Responsable de Calidad y Medio Ambiente + Responsable de Compras	Comunicación interna	1/10/2007	Objetivo alcanzado. Se enviaron comunicaciones a proveedores solicitando disminución de embalajes.
Mantenimiento de canales de información respecto a las actividades de Mompresa y Cpmesa	Comunicar la Política de la Organización	Introducir en el Manual de Seguridad la política de calidad y medio ambiente	Responsable de Calidad y Medio Ambiente + Responsable de Compras	Material adecuado	1/12/2007	Se ha editado el Manual básico de Seguridad y Medio Ambiente. Pendiente de distribución


 1879
 Blanca Lastra
 21/11/07



PLANIFICACIÓN DE OBJETIVOS Y METAS AÑO 2008						
POLÍTICA	OBJETIVO	META	RESPONSABLE IMPLANTACIÓN	RECURSOS ASIGNADOS	PLAZOS DE EJECUCIÓN	OBSERVACIONES
Mejora continua en la protección del medio ambiente	Disminución progresiva del volumen de residuo peligroso generado	Disminución de los residuos peligrosos generados en Herramental en un 5%	Responsable de Calidad y Medio Ambiente+ Responsable de Almacén	Información	Sept - 08	
Mejora continua en la protección del medio ambiente	Reducción en el consumo de materias primas	Disminución del consumo de papel en un 3% 70 gr m-2 en Herramental	Responsable de Calidad y Medio Ambiente+ Responsable de Compras	Personal, equipamiento e infraestructura necesaria	Oct - 08	
Prevención de la contaminación	Controlar la cantidad de residuos que regresan en los contenedores de obra al almacén de herramental	Reducción de los residuos que regresan en los contenedores de obra	Responsable de Calidad y Medio Ambiente+ Responsable de Almacén + Jefes de Obra	Información	Oct - 08	
Prevención de la contaminación	Minimizar impacto de las emisiones de CO2 en los desplazamientos de obras	Aumentar en un 20% respecto al año anterior los vehículos de bajo consumo en las obras	Secretaría de Compras + Personal de obra	Equipamiento	Dic - 08	
Mejora continua en la protección del medio ambiente	Control consumos en almacén Herramental (agua, luz, gas,)	Minimizar consumos de agua, luz y gas	Responsable de Herramental + Responsable de Medio Ambiente	Información, equipamiento	Sept - 08	
Mejora constante de la capacitación del personal	Formación ambiental	Revisiones : segregación de residuos y riesgos de los productos	Responsable de Calidad y Medio Ambiente+ Responsables de Seguridad en obra	Información, equipamiento	Ago - 08	
Minimización de los impactos ambientales	Aumento del orden y limpieza en las oficinas	Implantación del Programa de las 5s en oficina	Todo el personal	Personal, equipamiento e infraestructura	Nov - 08	

6.

DESCRIPCIÓN DEL COMPORTAMIENTO AMBIENTAL

Durante el primer año de funcionamiento del Sistema de Gestión Medioambiental, se han recopilado los datos que se exponen a continuación

No es posible establecer un indicador apropiado relacionado con número de horas o tipo de obra. No podemos interrelacionar unas obras con otras debido a las diferencias en alcance, duración, personal, situación geográfica, etc. Lo intentamos resolver a través de inspecciones periódicas y auditorías en obra para comprobar que todos los residuos son correctamente gestionados.

Es necesario tener en cuenta que el sistema de gestión medioambiental se encuentra en funcionamiento desde septiembre de 2006.

6.1.- Consumo de materias primas

Consumo de papel en Oficinas

En el consumo de materias primas se ha considerado: estimación del consumo de papel a partir de las compras de cajas de folios A4.

* Datos disponibles a partir de Julio de 2006.

2006	En.	Fe.	Ma.	Ab.	Ma.	Ju.	Jul.	Ag.	Se.	Oc.	No.	Di.	TOTAL CAJAS
PAPEL	-	-	-	-	-	-	5	-	10	-	-	-	15*

2007	En.	Fe.	Ma.	Ab.	Ma.	Ju.	Jul.	Ag.	Se.	Oc.	No.	Di.	TOTAL CAJAS
PAPEL	-	3	1	-	5	-	-	5	7	-	5	-	26

Verificada
 Blanca Castaño



6.2.- Consumo de energía

No disponemos de estos datos relativos únicamente a los consumos de MOMPRESA, debido a que tanto las instalaciones de las oficinas centrales como las del almacén, son imputables a los Servicios Generales del edificio donde se instalan otras filiales del grupo Duro Felguera.

6.3.- Consumo de agua

No se consume agua en los procesos productivos.

Los consumos de agua potable en los servicios higiénico sanitarios son imputables a los servicios generales del edificio de oficinas y del almacén.

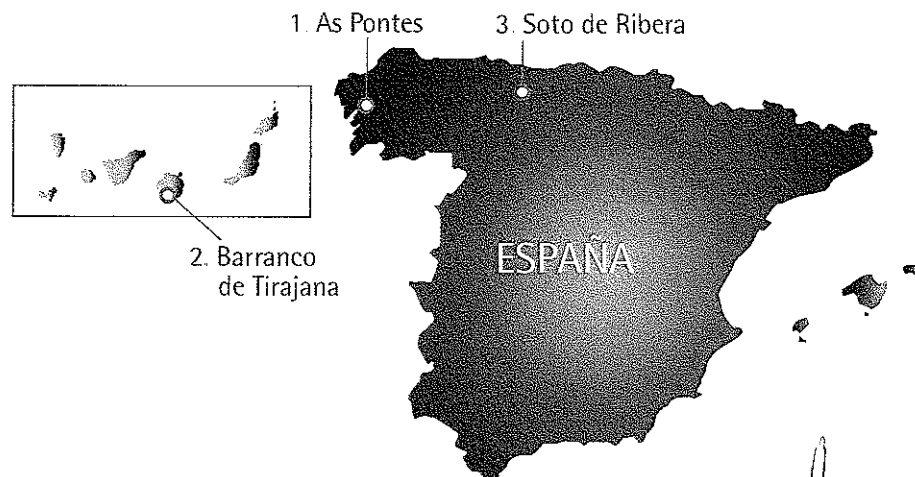
6.4.- Generación y gestión de residuos

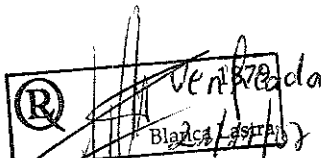
ALMACÉN 2006	TOTAL Kilogramos	
	Agosto 2006 - Diciembre 2006	Enero 2007 - Julio 2007
Trapos y absorbentes contaminados con sustancias peligrosas	-	47
Aceites hidráulicos	46,2	232
Residuos de aparatos eléctricos y electrónicos	5 (unidad C.P.U.)	0
Plásticos	-	70
Papel y cartón	140	400
Aerosoles	-	40
Cartuchos de tinta y tóner	1*	1*

* No disponemos de albaranes. Los residuos de cartuchos de tinta y tóner entregados a la campaña "Planta tu árbol" promovida por la Fundación Ambiente

A continuación se describen los residuos generados en los Montajes nuevos desde que MOMPRESA tiene implantado su sistema de gestión medioambiental basado en la ISO 14001:2004

1. Montaje mecánico CTCC As Pontes
2. Montaje mecánico CTCC Barranco Il vapor
3. Montaje CTCC Soto de Ribera 4.



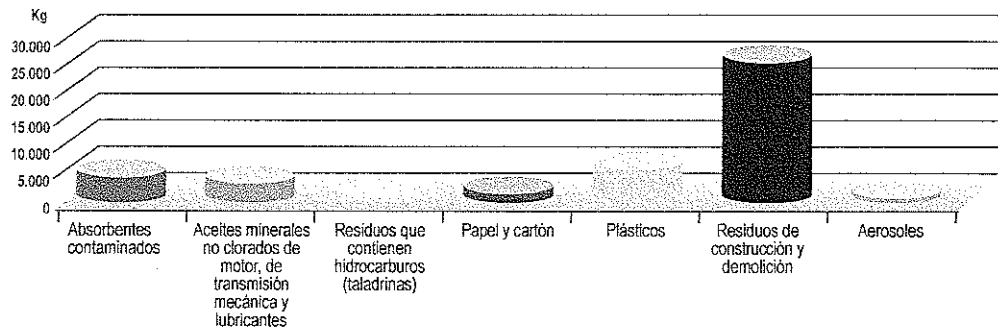


 Blanca Estrella



GENERACIÓN DE RESIDUOS EN CTCC AS PONTES

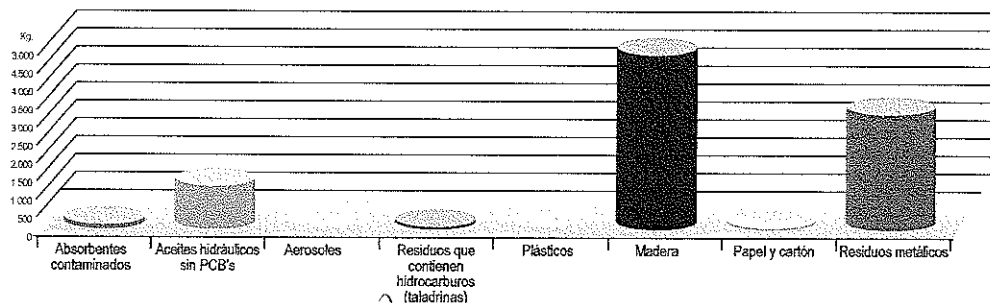
TIPO DE RESIDUO	Julio 2006 - Julio 2007 Kilogramos
Absorbentes contaminados	2.940
Aceites minerales no clorados de motor, de transmisión mecánica y lubricantes	2.353
Residuos que contienen hidrocarburos (taladrinas)	320
Papel y cartón	1.460
Plásticos	5.400
Residuos de construcción y demolición	25.440
Aerosoles	10



* Los residuos generados y segregados por MOMPRESA son entregados al cliente, que se encarga de entregarlos a la Central, y ésta realiza la gestión de los residuos

GENERACIÓN DE RESIDUOS EN CTCC BARRANCO II (*)

TIPO DE RESIDUO	AÑO 2007 Kilogramos (- Octubre 2007)
Absorbentes contaminados	150
Aceites hidráulicos sin PCB's	1.070
Aerosoles	3.5
Residuos que contienen hidrocarburos (taladrinas)	25
Plásticos	50
Madera	4.600
Papel y cartón	200
Residuos metálicos	3.000



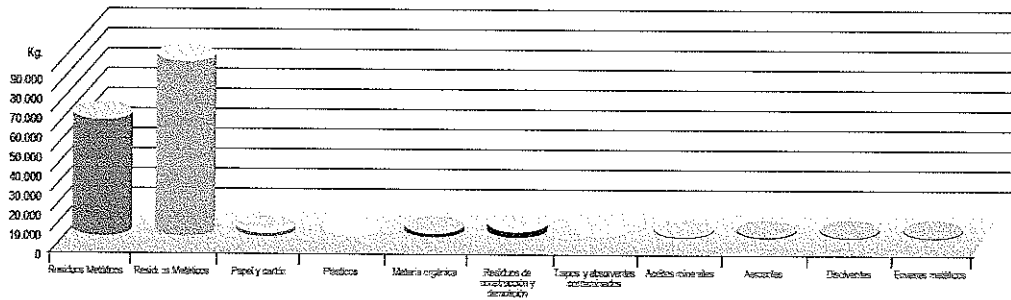
Blanca Alvarado




GENERACIÓN DE RESIDUOS EN CTCC SOTO DE RIBERA (*)

TIPO DE RESIDUO	Kilogramos
Residuos metálicos	60.000
Madera	90.000
Papel y cartón	1.000
Plásticos	500
Materia orgánica	2.000
Residuos de construcción y demolición	5.000
Trapos y absorbentes contaminados	300
Aceites minerales	10
Aerosoles	5
Disolventes	10
Envases metálicos	70

* Los residuos generados y segregados por MOMPRESA son entregados al cliente, que se encarga de realizar la correcta gestión de los mismos a través de gestores y transportistas autorizados





 1879
 Verificada
 Blanca Lastra
 21/11/08

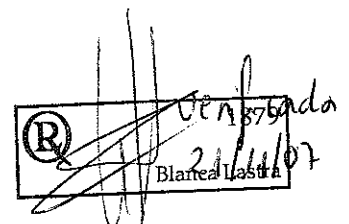


7.

CUMPLIMIENTO DE LA LEGISLACIÓN

Se ha realizado una evaluación del cumplimiento legal de todos los requisitos ambientales aplicables con resultados favorables

Normativa
Decreto 2414/1961, de 30 de noviembre por el que se aprueba el reglamento de actividades molestas, insalubres, nocivas y peligrosas (en algunos ayuntamientos está derogado)
Ordenanzas Municipales de Tramitación de Licencias Urbanísticas o Legislación Autonómica
Ley 10/98, de 21 de abril de Residuos, Ley Marco de Residuos
Real Decreto 952/1997, de 20 de junio, por el que se modifica el Reglamento para la ejecución de la Ley 20/1986, de 14 de mayo. Básica de Residuos Tóxicos y Peligrosos aprobado mediante Real Decreto 833/1988 de 20 de julio.
Ley 11/1997 de 24 de abril de Envases y Residuos de Envases
Plan Básico de Gestión de Residuos en Asturias aprobado por Consejo de Gobierno el 14 de junio de 2001
Orden MMA 304/2002, de 8 de febrero por la que se publican las operaciones de valorización y eliminación de residuos y la lista europea de residuos
Real Decreto 208/2005, de 25 de febrero sobre aparatos eléctricos y electrónicos y la gestión de sus residuos
Real Decreto 679/2006, de 2 de junio por el que se regula la gestión de los aceites industriales usados
Real Decreto 379/2001, de 6 de abril, por el que se aprueba el Reglamento de almacenamiento de productos químicos y sus instrucciones técnicas complementarias MIE APQ-1, MIE APQ-2, MIE APQ-3, MIE APQ-4, MIE APQ-5, MIE APQ-6, MIE APQ-7
Real Decreto 1942/1993, de 5 de noviembre por el que se aprueba el Reglamento de Instalaciones de Protección contra Incendios
Real Decreto 275/1995 dicta las disposiciones de aplicación de la directiva del Consejo de las Comunidades Europeas 92/42/CEE relativa a los requisitos de rendimiento para las calderas nuevas de agua caliente alimentadas con combustibles líquidos o gaseosos modificada por la Directiva 93/68/CEE del Consejo


Verificada
Blanca Lasta
21/11/07



LICENCIAS Y AUTORIZACIONES

Normativa

Ordenanza municipal sobre Protección del Medio Ambiente Atmosférico de Langreo

Decreto 161/2001, de 30 de julio, por el que se aprueba el Plan Integral de Residuos de Canarias

Decreto 51/1995, de 24 de marzo, por el que se regula el Registro de Pequeños Productores de Residuos Tóxicos y Peligrosos generados en las islas Canarias

Orden de 14 de mayo de 1996, por el que se regula el Libro Personal de Registro para Pequeños Productores de Residuos Tóxicos y Peligrosos en Canarias

Ley 1/1995 de Protección Ambiental de Galicia.

Ordenanza general de limpieza del Concejo de As Pontes

Ordenanza municipal Ribera de Arriba

8.

COMUNICACIONES

Para fomentar y potenciar los mecanismos de comunicación respecto al medio ambiente se ha dispuesto lo siguiente:

- distribución de la Política de Calidad y Medio Ambiente a proveedores y subcontratistas;
- distribución de la Declaración Medioambiental a través de la página web: www.gdlsa.com, intranet corporativa, Ayuntamiento de Langreo y Centro de empresas de Valnalón

9.

VALIDACIÓN DE LA DECLARACIÓN MEDIOAMBIENTAL

El verificador ambiental acreditado por ENAC que valida esta declaración es **LLOYD S REGISTER QUALITY ASSURANCE**, Ltd con el código nº **ES-V-0006**

El período de validez de esta Declaración es de 1 año a partir de la fecha de esta validación: **21/11/07**.

1879
Blanca Lastra
21/11/07