



lhjgroup

Yhteiskuntavastuuraportti 2007



Toimitusjohtajan katsaus	2
LHJ Group	4-9
Toimintapolitiikka	
Konsernin hallinto ja johtamisen periaatteet	
Tuotteet ja palvelut	
Taloudellinen vastuu	10-11
Sosiaalinen vastuu	12-13
Ympäristövastuu	14-18
Ympäristöjärjestelmä	
Ympäristölupa	
Merkittävät ympäristönäkökohdat	
Toimintaohjelma 2008-2009	
Materiaalivirrat	
Ympäristövaikutukset	
EMAS varmennuslausunto	19
Yhteystiedot	20

Lukijalle

Toinen yhteiskuntavastuuraportti – viides ympäristöselonteko

LHJ Group on julkaissut aiemmin kaikkiaan neljä ympäristöselontekoa ja yhden yhteiskuntavastuuraportin. Aiemmin raportit on laatinut Loimi-Hämeen Jätehuolto Oy ja se on sisältänyt yhtiön tytäryrityksen tietoja. Tänä vuonna raportissa yhdistetään koko konsernin tiedot ensimmäistä kertaa konsernin vuonna 2008 käyttöön ottamalla LHJ Group -nimellä. Yhdistetty talouden, sosiaalisen ja ympäristövastuun raportti sisältää EU:n EMAS-asetuksen mukaan laaditun ympäristöselonteon. Raportti noudattaa kansainvälistä GRI3-ohjeistusta yhteiskuntavastuun raportoimisessa. Raportti on laadittu ohjeistuksen C-luokan mukaisesti.

Raportti on julkaistu kokonaisuudessaan internetissä

Painettu versio raportista sisältää raportin yleisosion, jota on täydennetty liitteillä. Ne ovat nähtävissä konsernin internet-sivuilla: www.lhj.fi

- Lisää raportointiperiaatteita www.lhj.fi
-> Yhtiö -> Yhteiskuntavastuu
- Liite I: Raportointiperiaatteet
- Raportin laajuus ja rajaukset
 - Sanasto ja lyhenteet
 - GRI-vastaavuustaulukko

Toimitusjohtajan katsaus

Arvoisa lukija,

Loimi-Hämeen Jätehuolto Oy on kasvanut viime vuosien aikana monipuoliseksi konserniksi, jolla on vahvaa osaamista sekä yhdyskuntajätehuollossa että ympäristöliiketoiminnassa. Tämä on ensimmäinen vuosikatsaus, jonka julkaisemme konsernin vuonna 2008 käyttöön ottamalla LHJ Group -nimellä. Vuoden 2007 aikana konserni kasvoi kahdella yrityksellä. Vuoden lopussa yhtiö osti Suomen Elektroniikkakäsittely Oy:n (entinen CRT-Finland Oy) koko osakekannan. Aiemmin keväällä oli perustettu jo tietoturvamateriaalien käsittelyyn keskittyvä Suomen Tietoturva Oy kahden muun osakkaan kanssa. Suomen Erityisjäte Oy mukaan lukien konserniin kuuluu nykyään neljä yhtiötä. Näiden lisäksi yhteisyritys Cool-Finland Oy toimii läheisessä yhteistyössä konsernin kanssa.

Keskeisin osa toimintaamme on edelleen omistajakuntiemme alueella tarjottavat yhdyskuntajätehuollon palvelut. Kuntien odotetaan toimivan vastuullisesti ja hyvää esimerkkiä näyttäen esi-

merkiksi ilmastonmuutoksen ja monen muunkin ympäristöasian suhteen. Loimi-Hämeen Jätehuolto Oy ja koko konserni ovat hyödyntäneet parasta käytettävissä olevaa tekniikkaa ja osaamista jätehuollon järjestämisessä alusta lähtien. Olemme pystyneet ehkäisemään merkittävän määrän haitallisia ympäristövaikutuksia omistajiemme puolesta. Jätteiden hyödyntäminen ja valistustyö ovat toisaalta mahdollistaneet myös runsaasti positiivisia ympäristövaikutuksia.

Yhdyskuntajätehuolto on yhteiskunnallinen peruspalvelu ja välttämättömyys, jonka toimivuus tulee turvata kaikissa olosuhteissa ja tilanteissa. Sen ei pidä olla riippuvainen pelkästään yksityisestä ympäristöliiketoiminnasta, jossa ensisijainen lähtökohta on tuloksen tekeminen. Myös maksuvaikeuksissa olevien tai hankalissa paikoissa sijaitsevien kiinteistöjen jätehuolto on hoidettava. Yhdyskuntajätehuolto tarvitsee vastuullisen kunnallisen toimijan, joka huolehtii myös jätehuollon kannattamattomasta puolesta.



Vääntö kunnallisten ja yksityisten jätehuoltoyritysten välillä näyttäisi jatkuvan aktiivisena myös tulevaisuudessa. Suomeen on koetettu viime vuosina löytää pelisääntöjä yhteiskunnallisen ja yksityisen sektorin kesken PESÄ-työryhmässä. Tässä työssä ei kuitenkaan ole onnittu, vaan tilanne on muuttunut viimeisten kahden vuoden aikana vain huonompaan suuntaan. Nykyinen jätelaki sekä muu jätehuollon lainsäädäntö on liian epäselvä ja tulkinnanvarainen eikä se määritä vastuita riittävän selkeästi. Näihin epäselvyyksiin on viimeistään nyt saatava selvät säännöt lainsäädännön kokonaisuudistusta valmisteltaessa. Yhdyskuntajätehuolto tulee säätää tulevassa jätelaissa yksiselitteisesti yhteiskunnan huolehdittavaksi kattaen koko ketjun alusta loppuun. Keräys, kuljetus, käsittely, hyödyntäminen ja raportointi keskitystyksi mahdollistaa kustannustehokkaimman yhdyskuntajätteen käsittelyn. Yhdyskuntajätehuollon palvelujen toteuttamiseen tarvitaan kuitenkin yksityisen sektorin palveluja tehokkaan ja osavan kilpailutuksen kautta. Yhdessä toimien saavutetaan paras

lopputulos. LhJ Group on itsessään hyvä esimerkki toimivasta julkisen ja yksityisten toimijoiden välisestä yhteistyöstä.

LhJ Group jatkaa toimintansa kehittämistä sekä yhdyskuntajätehuollon että liiketoimintojen osalta. Olemme sitoutuneet kehittämään toimintaa kestävä kehityksen periaatteiden mukaisesti. Jatkossakaan toimintamme ei tule olemaan riippuvainen pelkästään yhdestä toiminnosta. Konserni on hyvässä kunnossa ja valmiina vastaamaan tulevaisuuden haasteisiin.

Arvoisa lukija, haluan kiittää lopuksi kaikkia eri sidosryhmiemme edustajia hyvästä vuodesta 2007 ja toivottaa samalla hyvää ja menestyksekkästä vuotta 2008.

Immo Sundholm
Toimitusjohtaja

Konsernin arvot

- Edistyksellisyys
- Palveluhenkisyys
- Vastuullisuus
- Tehokkuus

Loimi-Hämeen Jätehuolto Oy:n toimintapolitiikka

Loimi-Hämeen Jätehuolto Oy ja sen yhteisyritykset Suomen Elektroniikkakäsittely Oy, Cool-Finland Oy, Suomen Erityisjäte Oy ja Suomen Tietoturva Oy tarjoavat asiakkailleen Loimi-Hämeen Jätehuolto Oy:n ympäristöluvan mukaisia jätteenkäsittelypalveluja, jotka tahdomme toteuttaa:

Edistyksellisesti

Kehitämme, uudistamme ja monipuolistamme aktiivisesti toimintojamme varmistaaksemme niiden korkean tason.

Palvellen

Teemme vuorovaikutteista yhteistyötä sidosryhmiemme kanssa tavoitteenamme toimintojemme jatkuva parantaminen ja asiakastyytyväisyys. Toimintojemme ympäristövaikutuksista tiedotamme kaikille sidosryhmillemme avoimesti ja rehellisesti.

Vastuullisesti

Päämääränämme on lisätä jätteen hyötykäyttöä ja toteuttaa käsittelytoiminnot ympäristövaikutukset minimoiden. Noudattamme ja seuraamme lainsäädäntöä ja viranomaismääräyksiä sekä valtakunnallisia ja alueellisia tavoitteita. Käsittelypalvelujen suunnittelussa ja toteutuksessa pyrimme täyttämään asetettamamme ympäristö-, laatu- ja työturvallisuustavoitteet, joiden täyttymistä katselmoimme säännöllisesti.

Huolehdimme henkilöstömme kouluttamisesta ja ammattitaidon ylläpidosta ja siitä, että jokainen on tietoinen työnsä aiheuttamista ympäristö- ja työturvallisuusvaikutuksista. Jokainen työntekijä vastaa omalta osaltaan asetettujen tavoitteiden saavuttamisesta.

Tehokkaasti

Resursseja tehokkaasti hyödyntäen pyrimme luomaan hyvät edellytykset toimintojen kehittämisen ja kannattavan jätteenkäsittelyn jatkamiselle.

LHJ Group

Loimi-Hämeen Jätehuolto, Suomen Elektroniikkakäsittely, Suomen Erityisjäte ja Suomen Tietoturva muodostavat yhdessä konsernin, joka on saanut vuoden 2008 alussa nimekseen LHJ Group. Toiminnot ovat rakentuneet vuonna 1995 perustetun alueellisen jätehuoltoyhtiön Loimi-Hämeen Jätehuolto Oy:n ympärille. Sen omistajia ovat 19 kuntaa ja Vapo Oy (3 %). Toiminta käynnistettiin rakentamalla yhdyskuntajätehuollon peruspalvelut omistajakuntien alueelle. Vuoden 2000 jälkeen yhtiössä on keskitytty myös valtakunnallisten ympäristöliiketoimintojen kehittämiseen. Konsernin päätoimintoja ovat yhdyskuntajätehuolto omistajakunnissa, sähkö- ja elektroniikkaromun käsittely, pilaantuneen maan käsittely sekä tietoturvamateriaalien käsittelypalvelut. Ympäristöliiketoimintaa harjoittavien konserni- ja yhteisyritysten palveluita tarjotaan valtakunnallisesti ja myös Baltian alueella. Käsittelytoiminnot ja hallinto on keskitetty Forssan Envitech-alueelle.

Yhtiön hallinto ja johtamisen periaatteet

Korkeinta päätösvaltaa yhtiössä edustavat omistajat. Jokaisella omistajakunnalla on edustus yhtiökokouksessa, joka kokoontuu vähintään kerran vuodessa. Esimerkiksi yhtiön laajentumisesta tai merkittävistä investoinneista päätetään yhtiökokouksessa. Jokainen kunta valitsee myös edustajan yhtiön 13 henkiseen hallitukseen. Koska hallituspaikkoja on vähemmän kuin omistajia, on

lhjgroup

Loimi-Hämeen Jätehuolto Oy
97 % 19 kuntaa
3 % Vapo Oy
EMAS ISO 14001

Suomen
Tietoturva
51 % LHJ

Suomen
Elektroniikka-
käsittely
100 % LHJ
EMAS ISO 14001

Suomen
Erityisjäte
51 % LHJ

Cool-Finland
50 % LHJ
EMAS ISO 14001

pienemmällä omistajakunnilla edustus vuorotellen. Vastuut ja valta jakaantuvat omistajien kesken kuntien asukasluvun suhteessa. Konserni- ja yhteisyrityksillä on omat hallitukset, joissa on edustus Loimi-Hämeen Jätehuolto Oy:stä.

Toimitusjohtaja vastaa operatiivisesta johtamisesta ja laatii strategiset suuntaviivat, jotka hallitus hyväksyy. Tarpeellinen tieto on hallituksen saatavilla ennen päätöksentekoa. Toimitusjohtaja sekä hallituksen puheenjohtaja ja varapuheenjohtaja keskustelevat ja valmistelevat asioita säännöllisesti hallituksen kokouksia varten.

Yhtiön käytännön toiminta on jaettu viiden osaston tehtäväksi. Näitä ovat käyttö-, palvelu-, talous-, hallinto- ja viestintäosastot. Toimitusjohtajan ja viiden osastopäällikön lisäksi johdon viikko-palaveriin ja katselmuksiin osallistuvat myös yhteisyritysten toimitusjohtajat.

LHJ Groupin toimintoja johdetaan ja kehitetään yhteisen toimintajärjestelmän avulla. Se on rakennettu kansainvälisen ISO 14001 standardin ja eurooppalaisen EMAS-asetuksen mukaisesti. Toimintajärjestelmässä on mukana ISO 9001 laatujärjestelmä ja OHSAS 18001 työterveys- ja turvallisuusjärjestelmä. Järjestelmän ympäristöosuus on sertifioitu Suomen Erityisjärjestyksen ja Suomen Tietoturvan toimintoja lukuun ottamatta.

LHJ Groupin strategiana on monipuolisuus

LHJ Groupin visio on pysyä kehityksen eturintamassa sekä yhdyskuntajätehuollon että ympäristöliiketoimintojen kehittäjänä Suomessa. Konserni pyrkii tavoitteeseen neliosaisella strategialla.

- Yhtiö tarjoaa monipuolisia palveluja ja sillä on monipuolista toimintaa. Se ei tukeudu vain yhteen liiketoimintaan
- Nykyisiä ja uusia liiketoimintoja tehdään sopivien kumppanien kanssa.
- Toimintaa kehitetään avoimin mielin
- Yhtiö huolehtii ympäristön, henkilökunnan ja lähiyhteisön hyvinvoinnista

Loimi-Hämeen Jätehuolto Oy:n hallituksen jäsenet 2007

Eino Järvinen, puheenjohtaja, Forssa

Heikki Tuomisto, varapuheenjohtaja, Somero

Jaakko Erjo, Vammala

Tapio Mikkola, Loimaa

Sisko Tiusanen, Akaa

Kaarlo Kauppinen, Äetsä

Esko Tonteri, Humppila

Eino Pöllänen, Alastaro

Ritva Laurikkala, Mellilä

Heikki Partanen, Kylmäkoski

Pekka Karppanen, Punkalaidun

Matti Alanko, Ypäjä

Timo Saarto, Forssa

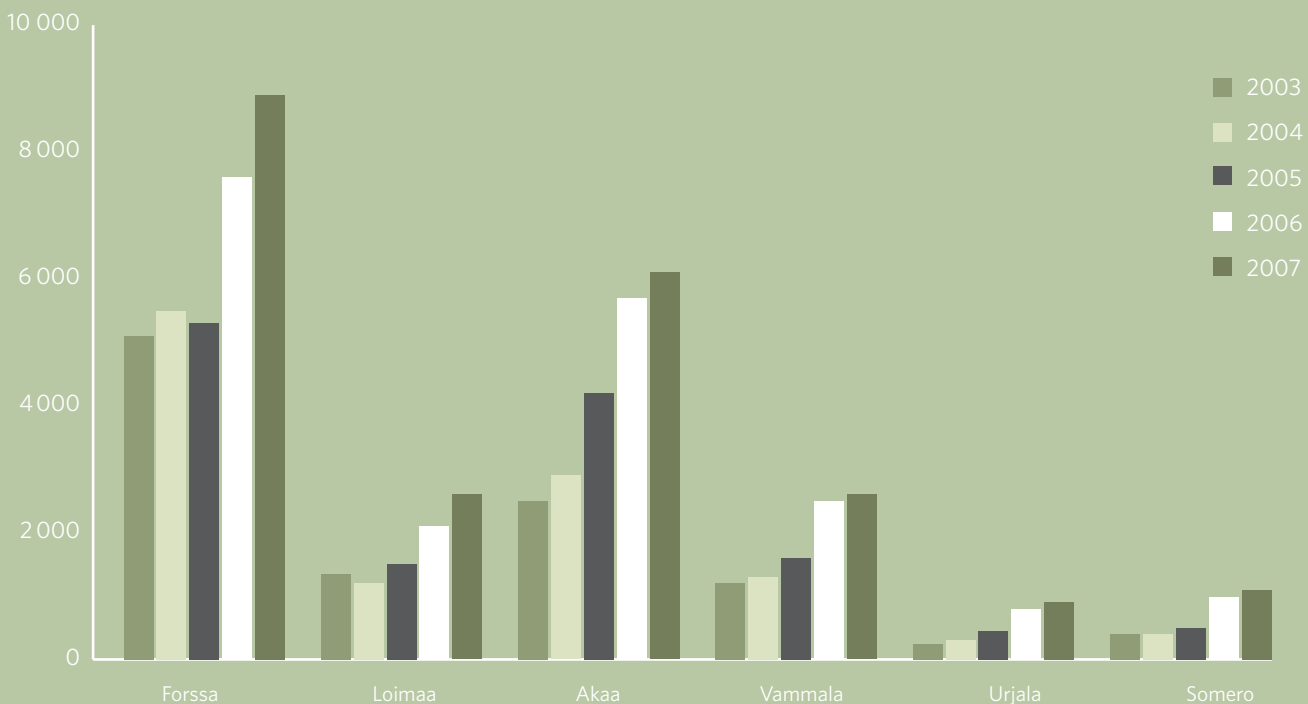




Keräyspisteet hyöty- ja kotitalousjätteelle

	Pisteitä, kpl	Asukasta/piste
Lasinkeräys	203	568
Metallinkeräys	203	568
Paperinkeräys	203	568
Aluekeräyspisteet	124	
Kiinteistökohtaiset aluekeräysastiat	511	

Asiakkaiden määrä jäteasemilla (maksulliset jätteet) 2003-2007



LHJ Groupin tuotteet ja palvelut

Loimi-Hämeen Jätehuolto Oy

Jätelainsäädännön mukaan yhdyskuntajätehuollon järjestämisen vastuu kuuluu Suomessa kunnille. Kunnat ovat perustaneet Loimi-Hämeen Jätehuollon huolehtimaan puolestaan tästä vastuusta. Loimi-Hämeen Jätehuolto Oy:n lisäksi kunnissa toimii muitakin organisaatioita, jotka tarjoavat palveluita kotitalouksille. Näitä ovat yritykset ja tuottajavastuorganisaatiot. Jätteiden keräys ja kuljetus tapahtuu yhtiön toimialueella sopimusperusteisesti. Pääsääntöisesti kuljetuksia hoitavat yksityiset kuljetusyritykset. Loimi-Hämeen Jätehuollon aluekeräysjärjestelmä täydentää keräysverkostoa kattamaan kaikki alueen vakituiset ja vapaa-ajan-kiinteistöt. Aluekeräysjärjestelmässä on käytössä sekä alueellisia keräyspisteitä että kiinteistökohtaisia astioita kunnasta riippuen.

Tuottajavastuorganisaatiot huolehtivat muun muassa paperin,

keräyskartongin, sähkö- ja elektroniikkaromun sekä kyllästetyn puun keräyksestä. Yhtiö tekee tuottajavastuorganisaatioiden kanssa yhteistyötä ja useat heidän keräyspisteensä sijaitsevat Loimi-Hämeen Jätehuollon palvelupisteiden yhteydessä. Loimi-Hämeen omia keräyspalveluita ovat muun muassa kotitalouden ongelmajätteiden, lasin ja metallin keräyspisteet ja tempaukset.

Loimi-Hämeen Jätehuollon kaikki käsittelytoiminnot on keskitetty Forssan Envitech-alueella sijaitsevaan Kiimassuon Jätekeskukseen. Käsittelypalveluita tarjotaan sekä kotitalouksien että yritysten jätejakeille. Pääasialliset käsittelymenetelmät ovat kierätyspolttoaineen valmistus, jätteen loppusijoitus kaatopaikalle, kompostointi ja öljyisten jätteiden käsittely. Erilliskerätyn biojätteen käsittely on ulkoistettu Envor Biotech Oy:n kompostointilaitokseen.

Jätehuoltopalvelut Loimi-Hämeen Jätehuollon omistajakunnissa

	LHJ:n palvelut	Muut palveluntarjoajat
	<p>Keräys kiinteistöltä</p> <ul style="list-style-type: none"> - Biojättekeräys - Energiajätteen erilliskeräys Forssassa - Kotitalousjätteen keräys kiinteistöltä Akaassa, Kylmäkoskella ja Humppilassa 	<p>Kotitalousjäte</p> <ul style="list-style-type: none"> - Jätteenkuljetusyrietykset - Paperi ja kartonki - Tuottajavastuuorganisaatio
	<p>Alueelliset keräyspisteet</p> <ul style="list-style-type: none"> - Hyötyjättepisteissä lasin, metallin paperin ja paristojen keräys - Aluekeräyspisteissä kotitalousjätteen keräys kiinteistöille, joilla ei ole omaa jätteastia 	<p>Paperi ja kartonki</p> <ul style="list-style-type: none"> - Tuottajavastuuorganisaatio
	<p>Miehittetyt jätteasemat</p> <p>Forssa, Akaa, Vammala, Loimaa, Urjala ja Somero</p>	<p>Yksityiset jätteasemat Yläneellä ja Punkalaitumella</p>
	<p>Ongelmajättepisteet</p> <p>Tammela, Jokioinen, Oripää, Yläne, Alastaro, Kiikoinen, Äetsä ja Punkalaidun</p>	
	<p>Kiertävät keräykset</p> <ul style="list-style-type: none"> - Ongelmajätetempaus vuosittain - Romuralli-keräystempaus tarpeen mukaan 	<p>Sähkö- ja elektroniikkaromun keräystempaukset</p> <ul style="list-style-type: none"> - Tuottajavastuuorganisaatiot
	<p>Neuvonta ja tiedotus</p> <ul style="list-style-type: none"> - www.lhj.fi, neuvonta@lhj.fi - (03) 424 2619 - Oppaat - Kouluyhteistyö - Vierailuryhmät - Tiedotustilaisuudet 	



Valtakunnalliset ympäristöhuollon palvelut

LHJ Groupin tytä- ja yhteisyritykset toimivat valtakunnallisesti ja myös kansainvälisesti. Groupilla on kolme valtakunnallista toimintalinjaa, jotka ovat sähkö- ja elektroniikkaromujen käsittely, pilaantuneen maan ja teollisuusjätteen käsittely sekä tietoturva- materiaalien käsittelypalvelut. Palveluja tarjotaan kolmen tytäryrityksen ja yhden yhteisyrityksen kautta.

Kuvaputket ja elektroniikkaromu

Suomen Elektroniikkakäsittely Oy perustettiin vuonna 2003 käsittelemään käytöstä poistuneita kuvaputkellisia televisioita ja monitoreja. Se on edelleen ainoa toimija Suomessa, joka pystyy käsittelemään ja jalostamaan raaka-aineiksi koko laitteen kuvaputkea myöten. Yhtiö vastaanottaa laitteita tuottajavastuujärjestelmän kautta koko Suomen alueelta. Nykyään yritys on laajentanut toimintaa myös muun elektroniikkaromun käsittelyyn. Käsittelyprosessissaan yritys jalostaa käytöstä poistettujen laitteiden materiaalit valmiiksi raaka-aineiksi teollisuuden käyttöön. Yrityksen lopputuotteita ovat muun muassa lasi, muovit ja metallit. Yritys vaihtoi vuoden 2008 alussa nimensä CRT-Finland Oy:stä Suomen Elektroniikkakäsittely Oy:ksi.

Pilaantuneen maan ja teollisuusjätteen käsittely

Pilaantuneen maan käsittelytoiminta aloitettiin 90-luvun lopussa yhteistyössä Niska & Nyssönen Oy:n kanssa. Kuluva vuosikymmenen aikana yritykset ovat ottaneet käyttöön useita käsittelytekniikoita Forssan Envitech-alueella sijaitsevassa käsittelykeskuksessaan. Näitä ovat muun muassa kiinteytys, stabilointi,

terminen käsittely, biologinen käsittely ja loppusijoitus. Yhteistyökumppanit perustivat vuonna 2004 yhteisyrityksen Suomen Erityisjäte Oy:n. Sen käytössä on kaksi loppusijoitusalueetta käsittelykeskuksen alueella. Yritys pystyy tarjoamaan ratkaisuja pilaantuneille maille ja teollisuusjätteille, joita ei voi puhdistaa tai hyödyntää.

Tietoturvakäsittelyä luottamuksellisille materiaaleille

Suomen Tietoturva Oy perustettiin vuonna 2007 tarjoamaan käsittelypalveluja yritysten ja julkishallinnon tietoturvamateriaalien käsittelyyn. Palvelu ulottuu myös kotitalouksille. Yritys pystyy käsittelemään turvallisesti kaiken tietoturvamateriaalin, kuten paperiarkistot, CD-ROM:it, kovalevyt, nauhat ja muut tallenteet. Myös epäkurantit tuotantoerät ja piraattituotteet tuhoetaan tarvittaessa luottamuksella. Materiaalien keräyksen, kuljetuksen ja käsittelyn lisäksi yritys tarjoaa konsultointi- ja koulutuspalveluja.

Kylmälaitteet raaka-aineiksi

Jääkaappien ja pakastimien käsittely alkoi Forssassa jo vuonna 2000. Toiminta on kasvanut voimakkaasti ja vuonna 2005 tuottajavastuun käynnistymisen myötä Forssan Envitech-alueelle avattiin kylmälaitteiden käsittelyyn kiinteä käsittelylaitos. Vuonna 2005 Loimi-Hämeen Jätehuolto Oy ja luxemburgilainen Oeko-Service Luxemburg SA perustivat Cool-Finland Oy:n hoitamaan käsittelytoimintaa. Yritys käsittelee vanhat laitteet ja jalostaa niiden materiaaleista uusia raaka-aineita, kuten metallia ja muovia.



Taloudellinen vastuu

LHJ Group on sitoutunut kehittämään toimintaansa tehokkaasti. Tämä tarkoittaa kustannustehokasta yhdyskuntajätehuoltoa ja kilpailukykyistä hinta-laatu suhdetta verrattuna muihin alueisiin Suomessa. Konsernin emoyhtiö Loimi-Hämeen Jätehuolto Oy toimii omakustannuseriaatteella eikä jaa osinkoa omistajilleen. Yhdyskuntajätehuollon lisäksi yhtiö kehittää liiketoimintoja kumppaneidensa kanssa. Tytär- ja yhteisyritykset tarjoavat kilpailukykyisiä ja korkealaatuisia ratkaisuja erilaisille jätelajeille valtakunnallisesti Suomessa ja kansainvälisesti Itämeren alueella. Tytäryritysten tavoitteena on kehittää kannattavaa ympäristöliiketoimintaa ja jakaa omistajilleen osinkoa. LHJ Group hyödyntää Forssan Envitech-alueelle rakentuneen infrastruktuurin, kierrätystoiminnan ja käsittelykapasiteetin tuomia synergiaetuja.

LHJ Groupin merkittävimmät tapahtumat

Vuoden 2007 merkittävimpiä tapahtumia olivat Suomen Elektroniikkakäsittelyn koko osakekannan ostaminen vuoden lopulla. Yritys toimii jatkossa edelleen itsenäisesti omalla nimellään konsernin osana. Myös henkilöstö jatkaa entiseen tapaan yrityksen palveluksessa. Toukokuussa perustettiin uusi yritys Suomen Tietoturva Oy. Tietoturvamateriaalien käsittelyyn keskittyvän yrityksen pääomistajia on Loimi-Hämeen jätehuolto Oy. Vuoden lopulla konserniin kuului Suomen Erityisjäte Oy mukaan lukien neljä yritystä. Tämän lisäksi yhteisyritys Cool-Finland Oy toimi läheisessä yhteistyössä muun konsernin osana.

Hyvä tulos mahdollistaa kestävä jätahuollon

Hyvä taloudellinen tulos mahdollistaa jätahuollon perustoimintojen pitkäjänteisen kehittämisen. Kuntien omistaman jätahuolto-yhtiön tehtävä on varmistaa, että jätahuoltotoiminnot järjestetään vastuullisesti ja tasapuolisesti myös useiden vuosien päästä nykyhetkestä. Investoinnit tulevaisuudessa vaativat vakaan taloudellisen pohjan, jolla selviydytään myös odottamattomista muutoksista.

LHJ Groupin liikevaihto on vaihdellut viimeisen kolmen vuoden aikana. Tämä johtuu lähinnä siitä, että toiminta ja yritysten määrä konsernissa on muuttunut. Täysin ehjiä tilikausia yhdellä ja samalla konsernirakenteella ei ole vielä ollut, joten vertailu vuosien välillä ei vielä täysin onnistu. Vuonna 2007 valtaosa konsernin liikevaihdosta muodostui yhdyskuntajätehuollossa. Mikäli tytär- ja yhteisyritysten liikevaihdot laskettaisiin mukaan koko tilikaudelta, yhteinen liikevaihto olisi ollut noin 12,5 M€, josta yhdyskuntajätehuollon osuus olisi ollut noin puolet. Konsernin virallinen liikevaihto oli 8,2 M€, kun liikevaihdossa ei huomioida yhteisyrityksen ja Suomen Elektroniikkakierrätyksen alkuvuoden liikevaihtoa. Muutoksista huolimatta taloudellinen tilanne on pysynyt hyvällä ja odotetulla tasolla. LHJ Groupin tilikauden tulos oli noin 0,6 M€. Positiivinen tulos erityisesti yhdyskuntajätehuollon puolella mahdollistaa investointien tekemisen omasta kassasta. Esimerkiksi vuonna 2008 yhtiö on toteuttamassa kaatopaikan

LHJ Groupin talouden tunnusluvut 2005-2007 (M€)

	2005	2006	2007
Liikevaihto	9,2	7,6	8,2
Liikevaihto + tilikauden muut tuotot	9,4	7,9	8,6
Liikevoitto	1,7	0,6	0,9
Liikevoiton osuus liikevaihdosta, %	18,9	8,1	11,5
Tilikauden voitto	0,7	0,4	0,6
Jätevero	1,3	0,9	1,1
Investoinnit	2,1	0,7	3,1
Taseen loppusumma	12,4	11,2	12,9
Omavaisuusaste	36,3	41,0	40,5
Jälkihoitovaruksen suuruus tilikauden lopussa	0,6	0,7	0,8
Yhdyskuntajätteen käsittelymaksu, €/t (sisältää jäteveron ja ALV:n)	96,0	100,0	103,0

laajennusinvestointia ilman lainan ottamista. Tehokas toiminta ja positiivinen tulos jaetaan lopulta kaikille jätteen tuottajille kohtuullisena hintatasona ja hyvinä palveluina. Vuonna 2007 yhtiö maksoi kaikkiaan 1,1 M€ jäteveroa valtiolle. Jäteveroa maksetaan ainoastaan niistä jätteistä, jotka sijoitetaan kaatopaikalle. Hyödynnettävistä materiaaleista ei makseta jäteveroa.

Investoinnit ympäristöön

Suurin osa jätehuollon investoinneista liittyy läheisesti ympäristöparannuksiin. Konsernin investoinnit ovat liittyneet muun muassa turvallisiin kenttärakenteisiin ja kierrätysteknologiaan. Suurimmalla osalla investoinneista on ollut suora tai epäsuora yhteys ympäristövaikutuksiin. Vuonna 2007 LHJ Group investoi kahden loppusijoitusalueen rakentamiseen. Myös Suomen Elektroniikkakäsittelyn osakekannan hankkiminen lisäsi investointeja. Yhtiö ei ole saanut merkittäviä tukia EU:lta tai valtiolta viime vuosien aikana.

Työllisyysvaikutus ja yhteistyökumppanit

Loimi-Hämeen Jätehuolto Oy työllistää yhdessä tytär- ja yhteisyritysten kanssa noin 80 henkilöä. Konsernin henkilökunta on sijoittunut lähes kokonaisuudessaan Forssan Envitech-alueelle, jossa sijaitsevat sekä käsittely- että hallintotoiminnot. Kesäaikaan työllistävä vaikutus nousee vielä suuremmaksi, kun pilaantuneen maan käsittelytoiminta on kiivaimmillaan käynnissä. Epäsuora

työllistävä vaikutus näkyy laajemmin omistajakunnissa erityisesti kuljetusten osalta.

Merkittävä osa yhdyskuntajätehuollon palveluista tuotetaan yhdessä yksityisten yritysten kanssa. Vuonna 2007 ulkoisten palveluiden ja hankintojen arvo oli 42 prosenttia kaikista menoista. Julkisen toimijana Loimi-Hämeen Jätehuolto Oy noudattaa hankinnoissaan lakia julkisista hankinnoista. Sosiaalisten, ympäristö- ja turvallisuusvaikutusten arviointi kuuluu osana hankintaprosessiin ja sopimuksiin.

Lisää taloudellisen vastuun tietoja
www.lhj.fi -> Yhtiö -> Yhteiskuntavastuu

- Loimi-Hämeen Jätehuolto Oy:n
- Jätehuollon maksut
 - Tulojen ja menojen jakautuminen
 - Tuloslaskelma ja tase
 - Tulevaisuuden näkymiä

Neuvonnan tunnusluvut

		2003	2004	2005	2006	2007
Tiedotustilaisuudet	kpl	30	34	35	21	28
Vierailuryhmät	kpl	73	76	70	45	48
Tiedotustilaisuudet	hlöä	1212	1423	4425	1563	1779
Vierailuryhmät	hlöä	1555	1596	1549	1230	1169

Sosiaalinen vastuu

Vastuullinen jätehuolto ja yrityksen yhteiskuntavastuu tarkoittavat LHH Groupissa toimimista hyvänä ja vakaana työnantajana. Huolehdimme henkilöstön koulutuksesta ja hyvinvoinnista. Jokainen yhtiön työntekijä ymmärtää oman työnsä työturvallisuus- ja ympäristövaikutukset. Viestimme avoimesti yhtiön ympäristövaikutuksista ja -tavoitteista kaikille sidosryhmille. Tärkeä tehtävämme on osallistua ympäristökasvatukseen ja antaa neuvontaa ja tiedotusta jätehuollon ajankohtaisista asioista.

LHH Group ja yhteiskunta

Loimi-Hämeen Jätehuolto Oy on kuntien omistama organisaatio. Sen tehtävänä on taata turvalliset jätehuollon palvelut nyt, kymmenien vuosien päästä ja myös niiden loputtua. Esimerkiksi jätteen loppusijoitusalueista pitää huolehtia pitkään niiden sulkemisen jälkeen. Yhtiön yhteiskuntaan liittyviä vaikutuksia on tutkittu vuonna 2002 suoritettussa ympäristövaikutusten arviointiprosessissa. Arvioinnin tulokset otettiin huomioon vuonna 2004 myönnettyssä ympäristöluvassa. Vaikutusten arvioinnin lisäksi yhtiö on osallistunut useisiin alueellisiin kehityshankkeisiin omistajakuntien alueella ja valtakunnallisesti Jätelaitosyhdistyksen kautta. Alueellisten kestävä kehityksen hankkeiden lisäksi yhtiön on vaikuttanut keskeisesti Forssan Envitech-alueelle muodostuneen liiketoiminnan ja infrastruktuurin kehittämiseen.

Vuonna 2007 yrityksellä on ollut edustajia muun muassa Jätelaitosyhdistyksen T&K- ja viestintäjoaksissa. Yhtiö osallistui kansalliseen jätehuollon raportoinnin JLRAPII-kehityshankkeeseen. Loimi-Hämeen Jätehuolto osallistui myös kansalliseen KAA-PINTA-hankkeeseen, jossa kehitetään teollisuuden sivuvirtojen

hyödyntämistä kaatopaikkojen rakenteissa. Paikallisesti yhtiö osallistui Lounais-Hämeessä muun muassa EcoTRIM- ja Bifeel-kehityshankkeisiin.

Ympäristökasvatusta neuvonnan avulla

Neuvonta ja tiedotus ovat jätehuolto-yhtiön perustehtäviä. Loimi-Hämeen Jätehuolto tekee yhteistyötä lastentarhojen, koulujen sekä muiden organisaatioiden ja yhdistysten kanssa. Tyypillisin tapa yhteistyölle on tiedotustilaisuuden järjestäminen tai vierailuryhmän kutsuminen jätekeskukseen. Vuonna 2007 sekä tilaisuuksien että tilaisuuksien osallistuneiden henkilöiden määrät kasvoivat hieman edellisvuodesta. Yhtiö päätti käynnistää vuosille 2008 ja 2009 suunnatun kouluprojektin, jossa tavoitellaan esimerkiksi ympäristöpäivän järjestämistä omistajakuntien alueen kouluissa. Yhtiö päätti osallistua myös laajempaan Lounais-Suomen alueella alkavaan KELAA-hankkeeseen, jossa painotus on ekotehokkuuden ja jätteen synnyn ehkäisyn edistämässä.

Lisää sosiaalisen vastuun tietoja
www.lhj.fi -> Yhtiö
 -> Yhteiskuntavastuu

- Henkilöstö
- Työterveys- ja turvallisuus
- Henkilöstöön liittyvät tunnusluvut
- Sidosryhmät
- Vastuu palveluista





Ympäristövastuu

LHJ Group on sitoutunut kehittämään toimintojaan edistyksellisesti ja vastuullisesti. Nämä kaksi yhtiön arvoin ja toimintapolitiikkaan kirjattua periaatetta painottavat sitoutumista jätteen hyötykäytön ja käsittelyteknologian parantamiseen. Yhtiö on sitoutunut suorittamaan jätehuoltotehtävän mahdollisimman vähäisin ympäristövaikutuksin. Ympäristöjohtamisjärjestelmä on keskeinen osa ympäristövastuun toteuttamisessa.

Ympäristöjärjestelmä

Ympäristöjärjestelmän avulla tunnistetaan merkittävät ympäristönäkökohdat, hallitaan niitä ja tehdään ympäristöparannuksia. Ympäristöjärjestelmä on rakennettu LHJ Groupissa kansainvälisen ISO 14001 -standardin ja eurooppalaisen EMAS-asetuksen mukaisesti. Konsernin yrityksille myönnettiin ISO 14001- ja EMAS-sertifikaatit vuonna 2004. Tytäryrityksistä Suomen Eriyisjäte ja Suomen Tietoturva ovat vielä sertifiointin ulkopuolella. Suunnitelmassa on sertifioida myös nämä yritykset tulevaisuudessa.

Ympäristölupa

Hämeen ympäristökeskus myönsi ympäristöluvan Loimi-Hämeen

Jätehuolto Oy:lle 31. maaliskuuta 2004. Uudistettu lupa kattaa kaikki Loimi-Hämeen Jätehuolto Oy:n sekä sen yhteisyritysten ja alihankkijoiden tekemät toiminnot Forssan Envitech-alueella sijaitsevan jätekeskuksen alueella. Vuonna 2007 Loimi-Hämeen Jätehuolto Oy haki lupaa yhdyskuntajätevesilietteen termiselle käsittelylle.

Merkittävät ympäristönäkökohdat

Ympäristönäkökohta on yrityksen toiminto, joka aiheuttaa tai voi aiheuttaa ympäristövaikutuksia paikallisesti tai laajemmin. Ympäristövaikutus voi olla positiivinen tai negatiivinen. Negatiiviset ympäristövaikutukset on arvioitu ja pisteytetty yhtiön toimesta. Samassa prosessissa on arvioitu myös positiiviset vaikutukset. Sekä positiiviset että negatiiviset vaikutukset on huomioitu ja arvioitu ennen toimintaohjelman tai muun toimenpiteen laatimista.

Yhtiö laatii kaksivuotisen toimintaohjelman merkittävimpiin ympäristönäkökohtiin ja toimintapolitiikkaan pohjautuen. Ympäristövaikutuksia hallitaan ja seurataan työ- ja toimintaohjeilla, keräysjärjestelmillä, käsittelyteknologialla ja tarkkailuohjelmalla.

Toiminnot Forssan Envitech-alueella

1. LHJ:n toimisto
2. Vaakarakenus
3. REF-laitos
4. REF varastohalli
5. Suomen Elektoriikkakäsittely
6. Cool-Finland
7. Ongelmajäterakenus
8. Öljyisten jätteiden käsittely
9. Inertin jätteen käsittely
- 10 ja 13. Niska & Nyssönen
11. Loppusijoitusalue
12. Kompostointikenttä
14. Tasausallas ja pumppaamo
15. VAPO Voimalaitos
16. Envor Biotech kompostointilaitos
17. Envor Processing paperin ja pahvin kierrätys
18. Envor Recycling lasin ja muovin kierrätys
19. Envor Group toimisto ja raskaan kaluston pesula
20. Suomen Erityisjäte käsittelykeskus
21. J Syrjänen rakennusjätteen käsittely

Sertifioituun ympäristöjärjestelmään kuuluvat toiminnot ovat kartalla valkoisen rajan sisäpuolella.

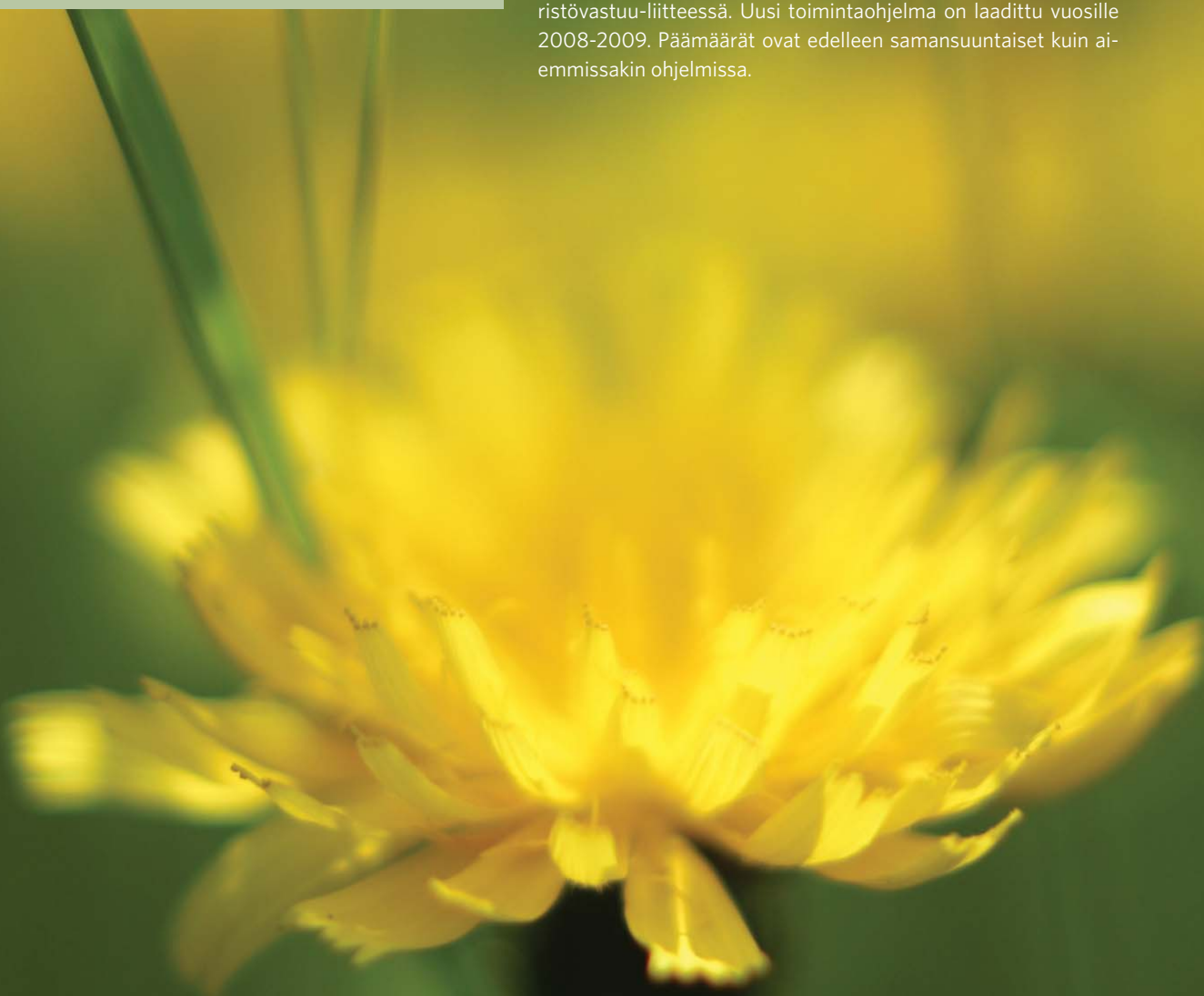
Kooste merkittävistä näkökohdista

1. Kaatopaikkakaasun muodostuminen, LHJ
 - a. Biohajoavan jätteen mätäneminen kaatopaikalla
2. Mahdolliset vaikutukset jäte- ja pohjavesiin, LHJ
 - a. Suotovesien epäpuhtaudet
 - b. Kaatopaikan pohjarakenteen vaurioituminen
3. Mahdolliset raskasmetallipäästöt, LHJ ja Suomen Erityisjäte
 - a. Rakenteiden vaurioituminen pilaantuneen maan käsittelyssä
4. Energiankulutus, LHJ, Suomen Elektoriikkakäsittely ja Cool-Finland
 - a. Käsittelyprosessien energiankulutus
5. Mahdollinen CFC:n purkautuminen ilmakehään, Cool-Finland
 - a. CFC:n purkautuminen ilmakehään esikäsitellyssä tai murskavaiheessa
 - b. Kylmäainetta sisältävän säiliön ylitäyttö

Merkittäviin näkökohtiin ja toimintapolitiikkaan perustuen, yritykset laativat kaksivuotisen toimintaohjelman. Näkökohtia hallitaan myös toiminta- ja työohjeiden, käsittelyteknologian, erilaisen keräyspalvelujen ja seurantajärjestelmien avulla.

Toimintaohjelma

Ensimmäinen toimintaohjelma laadittiin vuonna 2001. Sen jälkeen uusi ohjelma on laadittu ympäristö- ja turvallisuustavoitteen kahden vuoden välein. Vuoden 2006-2007 ohjelmakauden tulokset on nähtävissä yhtiön internetsivuilla julkaistussa ympäristövastuu-liitteessä. Uusi toimintaohjelma on laadittu vuosille 2008-2009. Päämäärät ovat edelleen samansuuntaiset kuin aiemmissakin ohjelmissa.



Toimintaohjelma 2008-2009

Päämäärä 1

Jätekeskuksen toiminnan ympäristöhaittojen ehkäisy ja vähentäminen

- Tavoite 1: Vaikutuksen seurannan parantaminen
- Tavoite 2: Vaikutuksen vähentäminen kehittämällä varastointia, kaatopaikkakaasun talteenottoa ja energiatehokkuutta

Päämäärä 2

Jätteen keräys- ja käsittelymenetelmien kehittäminen

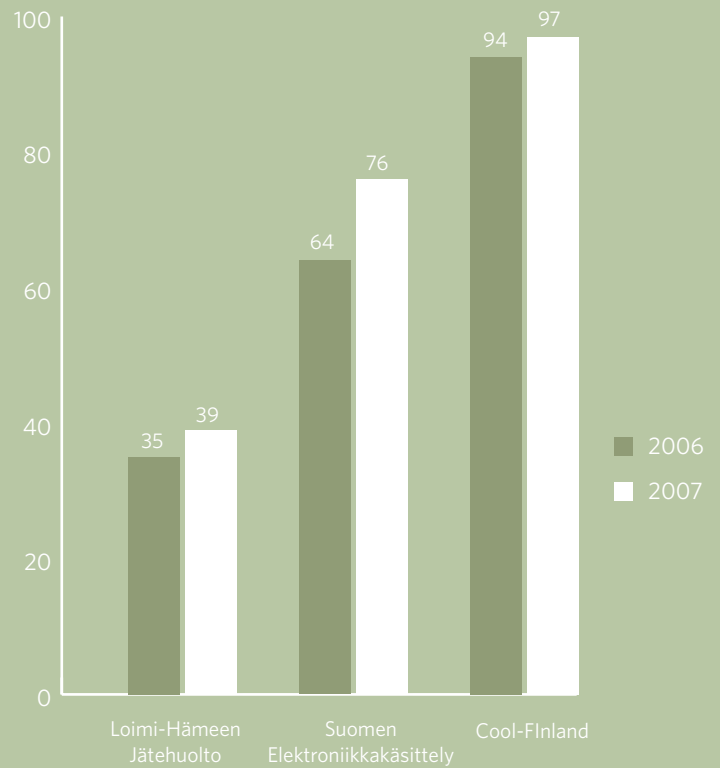
- Tavoite 1: Hyötykäytön parantaminen erityisesti jätekeskuksen rakenteissa ja elektroniikkakäsittelyssä
- Tavoite 2: Käsittelytekniikan ja menetelmien kehittäminen CFC:n talteenotossa, lietteen käsittelyssä ja kierrätys-polttoaineen valmistuksessa. Uusien keräyspalveluiden luominen kotitalouksille
- Tavoite 3: Asiakastytyväisyyden seuraamisen kehittäminen

Päämäärä 3

Turvallisuuden ja tietoisuuden parantaminen

- Tavoite 1: Työturvallisuuden parantaminen. Onnettomuuksien ja niistä johtuvien poissaolojen vähentäminen 25 prosentilla vuoteen 2007 verrattuna.
- Tavoite 2: Sidosryhmäviestinnän parantaminen

LHJ Goupin hyötykäyttöasteita (%)



Materiaalivirrat

Yhdyskuntajäte

Loimi-Hämeen Jätehuolto Oy vastaanottaa jätteitä kotitalouksilta, yrityksiltä ja julkishallinnolta. Jätteet voidaan jakaa kolmeen luokkaan: hyödynnettäviin, kaatopaikalle sijoitettaviin ja ongelmajätteisiin. Suurin osa kaatopaikkajätteestä on tavallista kotitalouden sekajätettä, joka sijoitetaan kaatopaikalle. Hyötyjätteet koostuvat muun muassa bio- ja energijätteistä sekä metalliromusta ja lietteistä. Niitä voidaan hyödyntää joko materiaalina tai energiana. Myös suurin osa ongelmajätteistä pystytään nykyään hyödyntämään. Jättemäärät ovat pysytelleet kuluvan vuosikymmenen aikana vakaina. Niissä on ollut havaittavissa edelleen pientä kasvua, vaikka toimialueen asukasluku on vähentynyt.

Yhdyskuntajätteen hyötykäyttöaste ylitti parhaimmillaan 50 prosenttia vuonna 2003. Vuonna 2006 hyötykäyttöaste oli puolestaan alimmillaan 35 prosentissa. Tämä on johtunut pääasiassa jätteenpolttoasetuksesta, joka tuli voimaan vuonna 2005. Se on vähentänyt merkittävästi energiahyötykäyttömahdollisuuksia etenkin kotitalousjätteen osalta. Myös elektroniikkaromun ja maa-ainesten poistaminen osittain tilastoista pienensi hyötykäyttöä huippuvuosien jälkeen. Vuonna 2007 yhtiö onnistui pienen suvantovaiheen jälkeen kasvattamaan yhdyskuntajätteen hyötykäyttöastetta 39 prosenttiin.

Sähkö- ja elektroniikkaromu

Cool-Finland ja Suomen Elektroniikkakäsittely käsittelevät molemmat sähkö- ja elektroniikkaromua Forssan käsittelylaitoksissaan. Molemmilla on merkittävä asema elektroniikkaromun käsittelijöinä omilla erikoisalueillaan. Cool-Finland toimii kylmälaitteiden ja Suomen Elektroniikkakäsittely erityisesti kuvaputkilaiteiden kierrätyksessä. Sähkö- ja elektroniikkaromun määrä on kasvanut moninkertaiseksi 2000-luvulla. Molemmilla yrityksillä on käsittelysopimukset merkittävien tuottajavastuuorganisaatioiden kanssa. Nämä organisaatiot vastaavat muun muassa vanhojen kuluttajalaitteiden keräyksestä ja käsittelystä Suomessa.

Molemmat käsittelylaitokset ovat erikoistuneet jalostamaan vanhoista laitteista teollisuuden raaka-aineita. EU:n sähkö- ja elektroniikkaromudirektiivissä on asetettu kierrätystavoitteet vanhoille sähkölaitteille. Kylmälaiteille tavoite on 75 prosenttia ja televisioille 65 prosenttia. Kylmälaitekäsittelyssä tavoite ylitettiin kirkkaasti 97 prosentin hyödyntämisasteella. Suomen Elektroniikkakäsittelyn kuvaputkikierrätyksen puolella parannus edelliseen vuoteen oli merkittävä. 76 prosentin hyötykäyttöaste ylittää selvästi EU:n tavoitteet.

Pilaantunut maa ja teollisuusjätteet

Puhtaan ja pilaantuneen maan sekä teollisuudesta tulevien erityisjätteiden käsittely tapahtuu Loimi-Hämeen Jätehuolto Oy:n

ympäristöluvan mukaisesti. Yhtiö on vastuussa myös käsittely-alueista, vastaanotosta ja toimintojen tarkkailusta. Loimi-Hämeen Jätehuolto Oy ja Niska & Nyssönen Oy perustivat Suomen Eri-tyisjäte Oy:n vuonna 2004 operoimaan ongelmajätteeksi luokiteltaville materiaaleille tarkoitettua loppusijoitusaluetta. Forssan käsittelykeskuksessa on useita käsittelymenetelmiä, joilla pilaantuneita maita voidaan hyödyntää esimerkiksi kenttärakenteissa. Maat, joita ei pystytä puhdistamaan tai hyödyntämään voidaan sijoittaa turvallisesti ongelmajätetason loppusijoitusalueelle.

Ympäristövaikutukset

Haitallisia vaikutuksia ympäristöön hallitaan monin tavoin. Ympäristöjärjestelmä, pohjarakenteet, teknologia, kehittämissuunnitelmat ja seuranta auttavat LHJ Groupia minimoimaan ympäristövaikutuksiaan. Näistä huolimatta jätteiden käsittely ja kierrätystoiminta aiheuttavat joitakin vaikutuksia.

Vaikutukset veteen

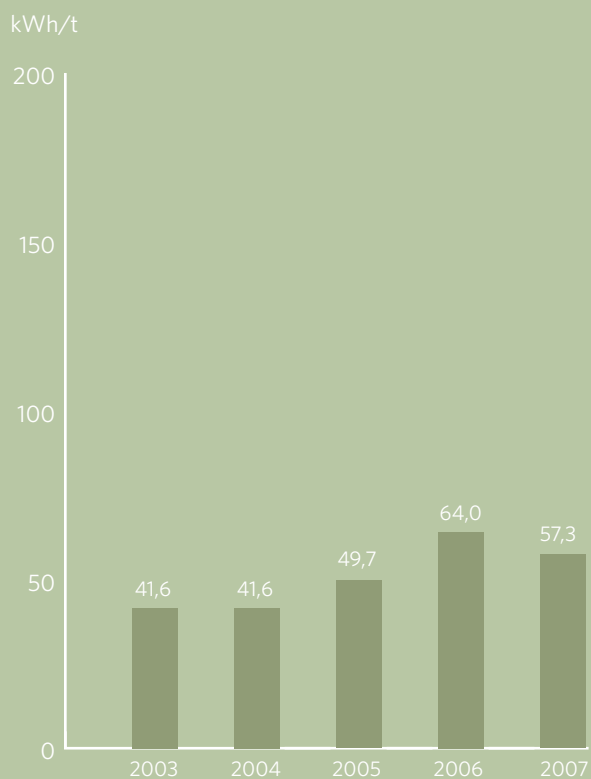
LHJ Groupin käsittelykeskus ei sijaitse tärkeäksi tai herkäksi luokitetulla pohjavesialueella. Alueella ei ole myöskään vesivarantoja. Käytännössä alueella ei ole todellista pohjavesivarantoa ja suurin osa pohjaveden havaintopisteiden vedestä on peräisin pintavesistä. Jätekeskuksesta aiheutuvat päästöt laajemmalle alueelle ovat erittäin epätodennäköisiä olosuhteista johtuen. Sekä yhdyskuntajätteen että ongelmajätteen loppusijoitusalueiden vesitiivis pohjarakenne ja veden talteenottojärjestelmä ovat rakennettu varmistamaan että vedet eivät valu pois jätekeskuksen alueelta. Kaikki loppusijoitusalueiden suotovedet sekä käsittely- ja varastokenttien valumavedet pumpataan Forssan kaupungin jätevedenpuhdistamoon käsittelemään.

Loimi-Hämeen Jätehuolto Oy mittaa pinta-, pohja- ja jätevesiä kaikkiaan 29 havaintopisteestä, jotka sijaitsevat sekä jätekeskusalueella että sen ympäristössä. Näytteiden otto ja analysointi tapahtuvat viranomaisen hyväksymän tarkkailuohjelman mukaisesti.

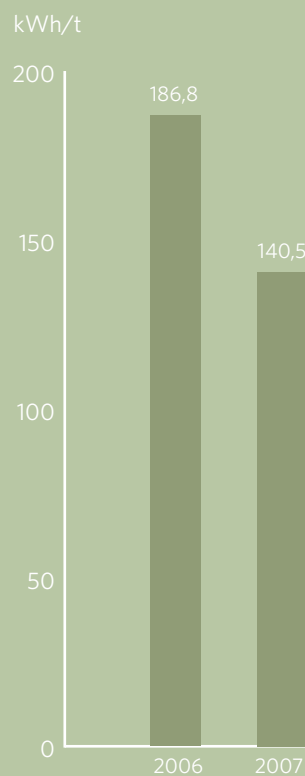
Jätekeskuksen vesitase



REF-laitoksen energiatehokkuus 2003-2007 (kWh/t)



Sähkö- ja elektroniikkakäsittelyn energiatehokkuus 2006-2007



Vaikutukset ilmaan

Vaikutukset ilmaan sisältävät kaasu- haju- ja pölypäästöt. Jokaisella vaikutuksella on omat hallintatavat negatiivisen vaikutuksen ehkäisemiseksi. Kaikkein oleellisin päästö ilmaan muodostuu kaatopaikalla, jossa orgaanisen aineen mätäneminen muodostaa kaatopaikkakaasua. Kaasu muodostuu pääasiassa metaanista ja hiilidioksidista, jotka ovat molemmat kasvihuoneilmiötä kiihdyttäviä kaasuja. Loppusijoitusalueen iän ja pienen koon vuoksi kaasunkeräilyä ei ole vielä aloitettu. Loimi-Hämeen Jätehuolto Oy päätti vuonna 2007 jatkaa kaasumittauksia mikrometeorologisella menetelmällä yhdessä Ilmatieteenlaitoksen kanssa. Viranomaisen kanssa on sovittu, että mittausten jälkeen ratkaistaan alueelle sopivin keräys- ja käsittelytapa.

Energian kulutus

Energian kokonaiskulutus on kasvanut LHI Groupissa vuosi vuodelta, toiminnan kasvaessa ja laajentuessa. Kasvu tasaantui hieman vuonna 2007. Energiankulutus kasvoi kuitenkin vielä 8 prosenttia. Kokonaiskulutus oli yhteensä 3 015 MWh.

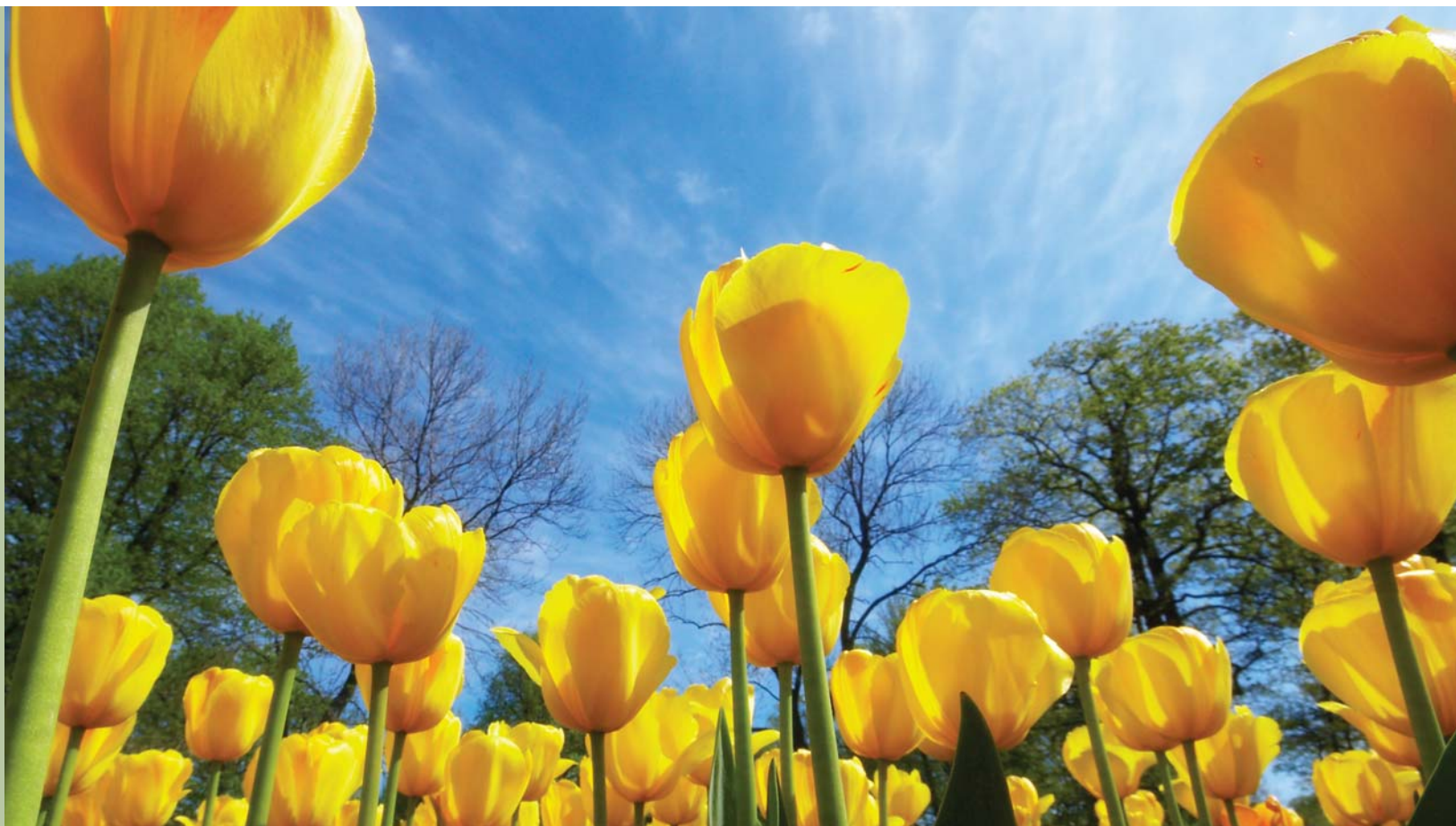
Laitosten energiatehokkuus heikkeni hieman vuosina 2005 ja 2006, kun jätemäärät laitospäästelyssä vähenivät. Vuonna 2007 energiatehokkuus parani jälleen sekä kierrätyspolttoaineen valmistuksessa että elektroniikkakäsittelyssä, kun laitosten käyttöasteet nousivat edellisvuodesta. LHI Group päätti sisällyttää toimintaohjelmaan erillisen energiansäästöohjelman vuosille 2008 ja 2009.

Lisää ympäristövastuun tietoja

www.lhj.fi -> Yhtiö

-> Yhteiskuntavastuu

- Ympäristöjärjestelmän organisaatio
- Merkittävien ympäristönäkökohtien arviointien
- Toimintaohjelma 2006-2007 tulokset
- Materiaalivirtatietoja
- Taulukkoja ympäristövaikutuksista
- Muut vaikutukset



EMAS varmennuslausunto

Tämän ympäristöselonteon on laatinut Loimi-Hämeen Jätehuolto Oy, Suomen Elektroniikkakäsittely Oy ja Cool-Finland Oy. Edellinen selonteko julkaistiin toukokuussa 2007 koskien vuotta 2006. Tämä raportti on päivitetty versio edellisestä raportista. Ensimmäistä kertaa raportti on jaettu kahteen osaan. Osa tiedoista julkaistaan painetussa yhteiskuntavastuunraportissa ja osa liitteessä IV, joka on löydettävissä yhtiön kotisivuilta. Raportin tiedot päivitetään vuosittain. Seuraava päivitetty raportti julkaistaan huhtikuun loppuun mennessä vuonna 2009.

Kaikki ympäristö- ja jätetietoihin liittyvät tiedot on todennettu. Todentaja ei ole tarkastanut sosiaalisen ja taloudellisen vastuun osa-alueita. Tämä raportti on tarkastettu ja todennettu täyttämään EU:n EMAS-asetuksen EMAS EC/761/2001 mukaiset vaatimukset akkreditoitujen kansainvälisen todentajan toimesta.

Mr. I.H.M Bots
Lead Verifier
Bureau Veritas Certification Nederland B.V.
Accreditation Dutch Council for Accreditation no C246
Terminalweg 45
3821 AJ Amersfoort
The Netherlands





Yhteystiedot

LHJ Group
Kiimassuontie 127
30420 Forssa

Raportin toimitusvastuu
Viestintäpäällikkö, Pasi Kaskinen
pasi.kaskinen@lhj.fi
050 347 0605
• Aiempien raporttien saatavuustiedot

Ympäristövastuun tiedot
Palvelupäällikkö, Anne Sjöberg
anne.sjöberg@lhj.fi
Ympäristöinsinööri, Niina Honkala
niina.honkala@lhj.fi

Sosiaalisen ja taloudellisen
vastuun tiedot
Talouspäällikkö, Leena Kuusela
leena.kuusela@lhj.fi

Yrityksen johto
Toimitusjohtaja, Immo Sundholm
immo.sundholm@lhj.fi
050 553 0709