

**Painel 2000,  
S.A.**

# Declaração Ambiental 2007

## O futuro no presente, e mais além

Desde a sua fundação, que a empresa Painel 2000 S.A. mantém uma forte aposta na **Qualidade e Ambiente**, estratégia que definiu como filosofia da Empresa.

O mercado onde se insere a Painel 2000 S.A. e o sector industrial, em geral, continua a apetrechar-se no domínio das tecnologias, da gestão e da organização. Só adoptando uma política que promova a qualidade e o ambiente na gestão, nos processos e nos produtos, levando sempre em conta a satisfação do cliente e a dos seus colaboradores, poderemos competir e assegurar uma posição concorrencial.

É neste contexto de mudança permanente, de melhoria gradual e de flexibilidade que acreditamos que a Qualidade e Ambiente continuam como um imperativo de qualquer sistema de gestão empresarial, que pretenda permanecer no mercado de forma sustentada.

Desta forma, pretende-se que a Painel 2000 – Sociedade Industrial de Painéis

S.A. seja sinónimo de ambição, competitividade, inovação, motivação e aperfeiçoamento.

Os Sistemas de Gestão Ambiental e Gestão da Qualidade constituem uma ferramenta de Gestão Empresarial e o registo no EMAS II (Eco-Management Audit Scheme) um passo mais além na melhoria do nosso posicionamento no mercado Nacional e Comunitário.

A presente Declaração Ambiental, faz referência às informações, em matéria ambiental elaborada pela Painel 2000, SA, da actividade concretizada durante o ano de 2007.

Por último, mas não com menor importância, consideramos igualmente oportuno, tornar público o nosso agradecimento à prestação de todos os colaboradores envolvidos no desenvolvimento e melhoria do sistema implementado que se iniciou na Painel 2000 SA.



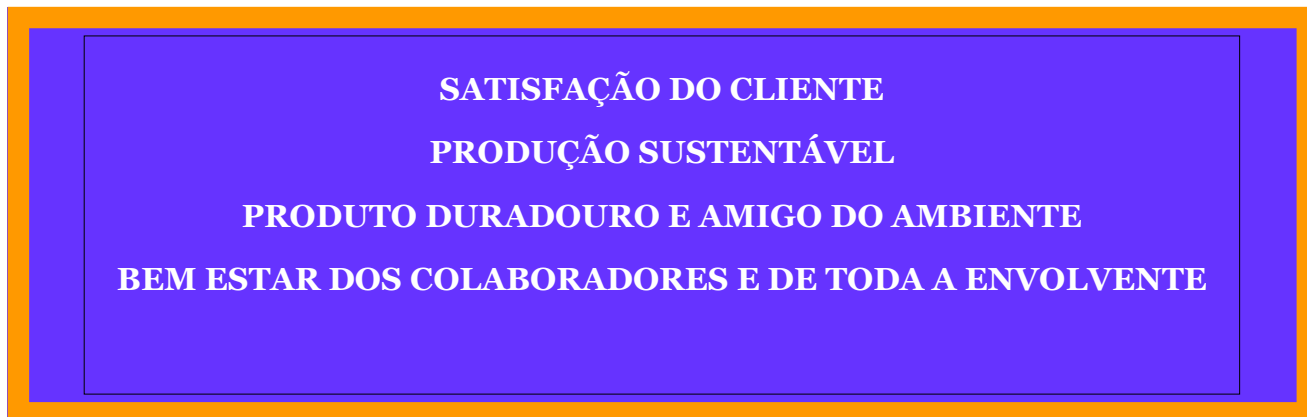
(A Administração)

# ÍNDICE

<b>I - Descrição da Painel 2000 SA: Organização e processo produtivo</b>	<b>3</b>
<b>A Organização</b>	<b>3</b>
<b>Processo produtivo</b>	<b>4</b>
<b>II - Política de Qualidade, Ambiente e Segurança da Painel 2000 SA</b>	<b>5</b>
<b>O Sistema Integrado</b>	<b>6</b>
<b>III - Requisitos Legais Regulamentares e Outros aplicáveis e conformidade legal</b>	<b>7</b>
<b>IV - Aspectos Ambientais</b>	<b>8</b>
<b>V - Programa de Gestão Ambiental</b>	<b>10</b>
<b>Apresentação do acompanhamento dos objectivos e metas, e outros aspectos ambientais.</b>	<b>11</b>
<b>Acompanhamento de outros aspectos ambientais</b>	<b>12</b>
<b>VI – BÂLANÇO GLOBAL</b>	<b>15</b>
<b>VII - Elaboração e Aprovação</b>	<b>16</b>
<b>VIII- Verificador Ambiental</b>	<b>17</b>
<b>IX– Expresse a sua opinião</b>	<b>18</b>

## I - Descrição da Painel 2000 SA: organização e processo produtivo

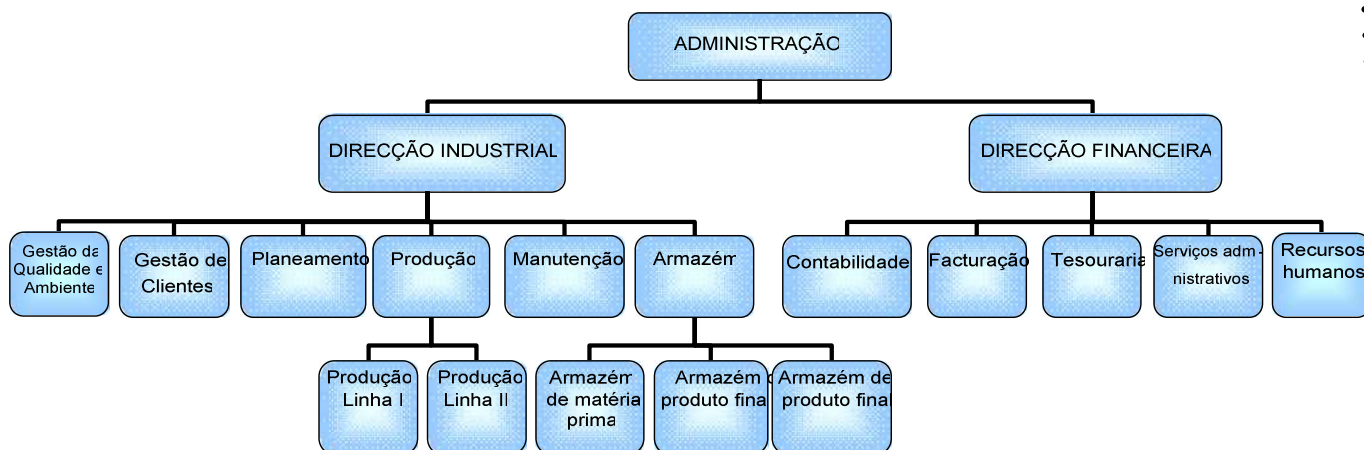
### SISTEMA DE GESTÃO DE QUALIDADE E AMBIENTE



### A Organização

#### Painel 2000, S.A.

#### ORGANOGRAMA



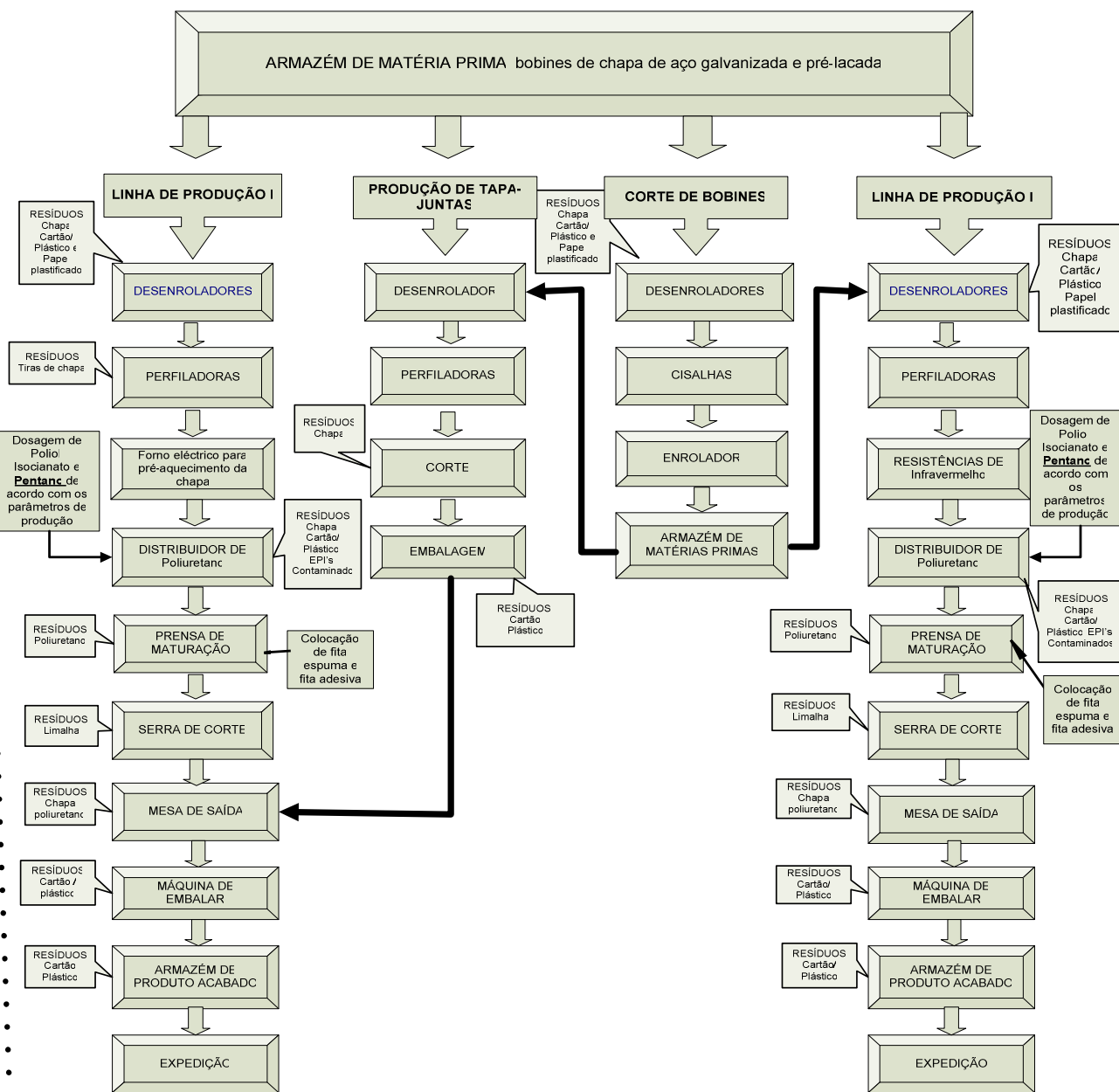
Todos os colaboradores participam para o desenvolvimento do Sistema Integrado da Qualidade e Ambiente, através do desempenho laboral.

Dentro das instalações foram criados condições para um melhor comportamento ambiental, colocando os meios necessários para otimizar a separação de resíduos.

Em caso de necessidade de qualquer esclarecimento relativo a questões ambientais, entre outros, a pessoa de contacto é o Director industrial (DI), representante da Administração, nomeado pela mesma para o Sistema de Gestão Ambiental.

# PROCESSO PRODUTIVO

A Painei 2000, S.A. é uma indústria que produz painei isotérmico para o mercado da construção civil. O painei isotérmico, tecnicamente conhecido por painei “sandwich”, consiste num conjunto de duas chapas de aço perfiladas e separadas por um isolamento de espuma rígida de poliuretano. O processo produtivo da Painei 2000 S.A. encontra-se esquematicamente representado no fluxograma seguinte:



FLUXOGRAMA DO PROCESS

**TODOS OS RESÍDUOS PRODUZIDOS SÃO CONTROLADOS E ENCAMINHADOS PARA GESTORES DE RESÍDUOS DEVIDAMENTE AUTORIZADOS E LICENCIADOS**

## II - POLÍTICA DA QUALIDADE, AMBIENTE E SEGURANÇA

### Painel 2000, SA

#### Política da Qualidade, Ambiente e Segurança

A Painel 2000 SA é um fabricante de painel isotérmico, tendo como principal mercado o sector da construção civil.

É uma unidade eficiente, inovadora, e próxima dos seus clientes, desenvolvida de forma sustentada e guiada pela presente Política da Qualidade e Ambiente cujos princípios são:

Produzir painel isotérmico de acordo com as **necessidades dos clientes**, utilizando de forma racional os recursos naturais e de tecnologias seguras e inovadoras favorecendo a segurança e a preservação ecológica, através de um processo de **melhoria contínua**, garantindo o cumprimento da legislação e regulamentos em vigor.

**Trabalhar em equipa**, motivados pelas oportunidades de aperfeiçoamento e progresso, de forma a atingir **bons resultados anuais**, disponibilizando os meios adequados de protecção para os trabalhadores, a unidade industrial e o meio envolvente.

Obter os mais baixos custos, assegurando o prestígio do produto, aplicando tecnologia actualizada no fabrico, procurando a **prevenção e controlo da poluição**, nomeadamente pela gestão integrada dos seus resíduos, por forma a minimizar o impacto ambiental da empresa e seus produtos no ambiente e manter com a comunidade local as melhores relações de convivência.

**Promoção da segurança**, com a intenção de adoptar medidas que visem um reforço da segurança e da redução dos riscos de saúde nas suas instalações, equipamentos, processos e operações, dando especial atenção à prevenção de acidentes. As instalações, os equipamentos, os processos e as operações são concebidas segundo princípios de segurança.

**Aplicar** as melhores práticas e estabelecer estratégias de prevenção contínua de riscos para a segurança, a saúde e o ambiente.

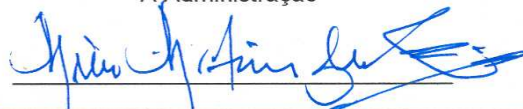
Fomentar o aparecimento de **novas ideias** para a melhoria do processo produtivo, produtos, serviços, condições ambientais e de trabalho.

Desenvolver planos de **formação contínua** adequados às necessidades de qualificação de todos os trabalhadores, de forma a obter um melhor cumprimento dos procedimentos e obtenção dos objectivos e metas propostas, focados na **sensibilização para a qualidade, protecção ambiental e segurança**.

Dar continuidade e melhorar o Sistema Integrado de Gestão da Qualidade Ambiente, definido segundo os requisitos das normas **NP EN ISO 9001:2000, NP EN ISO 14001: 2004 e EMAS**.

Lago, 16 de Maio de 2006

A Administração



## **0 SISTEMA INTEGRADO**

O Sistema Integrado Qualidade e Ambiente assenta numa metodologia de melhoria contínua, em que as acções de “Planear”, “Executar”, “Verificar” e “Agir” estão inerentes a uma visão global do desempenho de todos os Processos que estrutura o Sistema.

Todos os Processos do Sistema Integrado Qualidade e Ambiente e a sua melhoria contínua encontram-se documentalmente descritos no Manual de Gestão.

Anualmente e sempre que surge a necessidade de introduzir alterações na estrutura de processos do Sistema Integra-

do, são realizadas Revisões ao Sistema pela Administração, garantindo que todas as alterações são planeadas, executadas, verificadas e sujeitas a um processo de melhoria contínua.

## **ALTERAÇÕES INTRODUZIDAS**

Encontra-se em curso um grande investimento, procurando responder às necessidades do mercado. Trata-se de um projecto que vai proporcionar mais postos de trabalho, mais produção. Referimo-nos a uma terceira linha de produção de painéis isotérmicos que está a ser instalado, prevendo-se o arranque da sua actividade no início de 2008.

Para esta nova unidade produtiva foi necessário providenciar:

Novas estruturas (cerca de 10000 m2)

Equipamentos

Reservatórios

Posto de transformação

Compressor

Sistemas de aspiração e ventilação

Sistemas de segurança

Licenciamentos e autorizações;

Estudos e avaliações;

Recursos Humanos

Contentores para a gestão dos resíduos

### **Uma 3ª Linha de produção:**

- Mais postos de Trabalho
- Mais produção
- Mais resposta ao mercado

## **LICENCIAMENTO INDUSTRIAL**

### **CONFORMIDADE LEGAL:**

- A Painei 2000, S.A. Possui licença de exploração laboral, para a instalação de uma 3ª linha está em curso a alteração da licença de laboração, cujo pedido de instalação ou alteração de estabelecimento industrial foi submetido à DRE-Norte em 22/06/2007.
- De acordo com a sua actividade a empresa possui o CAE 32 996 (industrias transformadoras).
- O estabelecimento pertence ao tipo 2.

## **RESÍDUOS**

### **CONFORMIDADE LEGAL:**

- A empresa possui um plano de gestão de resíduos e as devidas autorizações/licenciamentos dos operadores de resíduos.
- Todos os resíduos expedidos pela Empresa são acompanhados das guias de acompanhamento de resíduos devidamente preenchida.
- A Empresa efectuou o registo no SIRER e preencheu o mapa de resíduos referente ao ano de 2006.
- A Empresa tem contrato com a Sociedade Ponto Verde.
- A Empresa classifica os resíduos gerados de acordo com os códigos definidos no LER.

## **RUÍDO**

### **CONFORMIDADE LEGAL**

- A Empresa realizou um estudo de avaliação do ruído ambiental cumprindo os limites impostos.

## **AR**

### **CONFORMIDADE LEGAL**

- Os equipamentos de refrigeração estão listados e devidamente identificados.
- A empresa efectuou o auto-controlo das emissões provenientes da exaustão de duas cabines e tem um plano de monitorização de três em três anos a cumprir em 2009.

## **ÁGUA**

### **CONFORMIDADE LEGAL**

- O consumo de água na painei 2000, S.A. é apenas para aplicação em sanitários e balneários e provém de rede pública de abastecimento.
- A Empresa possui Licença de rejeição de águas residuais do tipo doméstico.

## **SUBSTÂNCIAS PERIGOSAS**

### **CONFORMIDADE LEGAL**

- Notificação a APA da utilização de uma substância perigosa e elaboração de uma política de segurança contra acidentes graves de acordo com o Decreto Lei n.º 254/2007 de 12/07
- Todas as substâncias utilizadas constam no inventário europeu de substâncias químicas existentes (EINECS), estão rotuladas e possuem fichas de dados de segurança.

## Outros aspectos aplicáveis e conformidade legal

Requisitos do cliente

Requisitos Normativos:

- NP ISO 9001:2000
- NP ISO 14001:2004 e emenda n.º 1:2006
- EMAS II

Autorização da Braval para a deposição dos resíduos

Declaração sociedade ponto Verde

Licenças/ autorizações dos operadores de resíduos

## IV - Aspectos ambientais

Os aspectos ambientais identificados e classificados, constam de uma matriz de avaliação. Os aspectos ambientais significativos, são alvo de programa de gestão ambiental e têm controlo e monitorização. Estes registos são mantidos actualizados.

### 1. Identificação

Os aspectos ambientais das actividades (áreas administrativas, áreas produtivas, áreas de expedição), produtos e serviços da painel 2000, S.A são identificados como aspectos ambientais directos. Os aspectos ambientais indirectos estão associados aos fornecedores.

De igual modo é realizada a identificação para as potenciais situações de emergência e os aspectos ambientais associados.

### 2. Avaliação

A avaliação da significância dos aspectos ambientais identificados é efectuada com recurso a 4 critérios, qualitativos e quantitativos:

- Dimensão
- Risco
- Frequência/Probabilidade
- Imagem da empresa/ importância para os colaboradores.

Para cada aspecto ambiental são atribuídos valores de 1 (PEQUENO) a 3 (GRANDE), na condição de operação associada, ou seja: Normal (funcionamento regular - N); Especial (avarias, arranques, etc. - S); e emergência (E).

São também consideradas as situações Passadas (P); Actuais (A) e/ou Futuras (F).

A classificação de um aspecto ambiental obtém-se pela multiplicação dos valores atribuídos em cada critério. Se a classificação for inferior a 8 o aspecto ambiental é não significativo, se for superior ou igual a 8 o aspecto ambiental é considerado significativo.

Não obstante, se a imagem da empresa ou a importância dos colaboradores estiver em causa o aspecto ambiental é significativo.

## Relação entre os aspectos ambientais significativos e a natureza dos impactos ambientais

ASPECTO AMBIENTAL SIGNIFICATIVO Tipo	Actividade/ Situação/ Serviço	CONDIÇÃO DE OPERAÇÃO	CONTROLO	Directo/ Indirecto	NATUREZA DOS IMPACTOS AMBIENTAIS
Resíduos de embalagem metálica	Armazém de chapa e bobine Início da produção da Linha I	N/A N/A	Guias de transporte	D D	Geração de resíduos, Impactos indirectos da reciclagem/valorização, aquecimento global
Resíduos de papel plastificado - <b>resíduo eliminado</b>	Armazém de chapa e bobines Início da produção da Linha I	N/A N/A	Guias de transporte	D D	
Resíduos de EPI's usados - <b>resíduo eliminado</b>	Sistema de dosagem da linha I e II Valorização de poliuretano	N/A N/A	Guias de transporte	D D	
Resíduos de polioli e isocianato - <b>resíduo eliminado</b>	Sistema de dosagem da linha I e II	S/A	Guias de transporte	D	
Resíduos de sucata de painel	Mesa de saída de painel da linha I e II	N/A	Guias de transporte	D	
Resíduos Contaminados	Derrame Incêndio na instalação	E/F E/F	Absorvente Contentores para contaminados	D	Utilização de recursos não renováveis
Consumo de matérias-primas/ materiais auxiliares/equipamentos	Acidente Derrame desabamento Incêndio na instalação	E/F E/F E/F E/F	RIA Extintores Inspeção de veículos	D D D	
Consumo de água	Sanitários e Vestiários Incêndio	N/A E/F	Facturas do consumo	D D	
Águas residuais Lamas	Fossa dos Sanitários e vestiários	N/A	Guia de transporte	D	Poluição dos solos e cursos de água , eutrofização
Águas residuais industriais	Inundação Incêndio	E/F E/F		D D	
Contaminação do solo	Incêndio	E/F		D	

Os Aspectos Ambientais Significativos Indirectos da Painel 2000, S.A., estão relacionados com as actividades dos fornecedores para com a empresa, como as emissões atmosféricas dos transportes de matérias-primas, consumo de combustível derivado do transporte das mesmas e dos serviços de manutenção externa dos veículos.

## V - Programa de Gestão Ambiental

Na tabela seguinte apresentam-se os Objectivos ambientais definidos pela Painel 2000 SA, para 2008

Objectivo	Meta	Aspecto Ambiental Associado	Acções
1 - Diminuir a produção de resíduos	Redução da taxa de sucata em m <sup>2</sup> da produção das duas linhas, comparativamente ao ano 2007	Produção de resíduos Consumo de chapa	Planeamento da produção, tendo em conta a diminuição do número de paragens da máquina para mudanças de produção;  Seleccção da matéria prima de boa qualidade  Sensibilização dos operadores.
2 - Diminuição de resíduos que são eliminados	Redução em 2% da produção do resíduo que é eliminado relativamente a 2007	Produção de resíduos para eliminação	- Procura de alternativas para o destino do resíduo;  - redução da sua produção  - estudar possível reutilização
3 - Dotar a Painel 2000 de pessoal qualificado para a 1ª intervenção	Formação de equipa de 1ª intervenção para situações de emergências no 1º Semestre de 2008.	Situação de emergência  Incêndio  Inundação	Seleccção e Formação ' equipa de resposta a emergência ' a equipa de 1ª intervenção.



**Diminuir a produção de resíduos**

Em 2007 verificou-se um aumento significativo da produção de painel, como se observa no gráfico ao lado.

O funcionamento das duas linhas de produção com dois turnos, incrementou a nossa capacidade de resposta.

**Produção de Painel - m2**

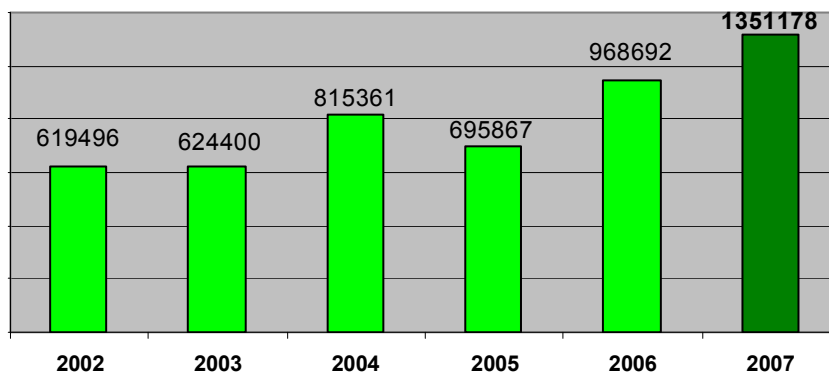


Gráfico 1 - Evolução da Produção de painel em m2 ao longo dos últimos anos.

Foi estabelecido a diminuição de produção de resíduos originados nas linhas produtivas em 2007 consistia na diminuição da taxa de sucata relativamente ao ano anterior.

**Relação produção de painel vs sucata - m2**

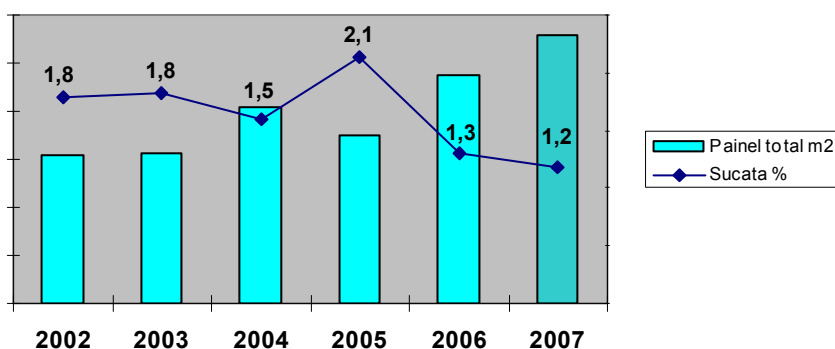


Gráfico 2 - Evolução da produção de sucata de chapa e da produção de painel

O objectivo encontra-se em cumprimento tendo-se obtido uma taxa total de sucata de 1.2% inferior a 2006.

Mudanças mais frequentes de bobine na perfiladora, assim como mudanças na própria perfiladora, corresponde a um maior número de paragens, fazendo incidir a uma maior produção de sucata de chapa de painel.

## Acompanhamento de outros Aspectos Ambientais

Expedição de Resíduos:

A Painel 2000, S.A. tem a disposição, nas instalações e em locais estratégicos, contentores para a deposição de resíduos característicos do local de trabalho.

Relativamente à expedição de resíduos temos:

- Plásticos e outros: papel plastificado, fitas de embalagem, esferovite sujo, etc.
- Papel e cartão de embalagens;
- Plástico de embalagens;
- Sucata de painel proveniente da produção (outros metais).
- Sucata do invólucro de bobinas.

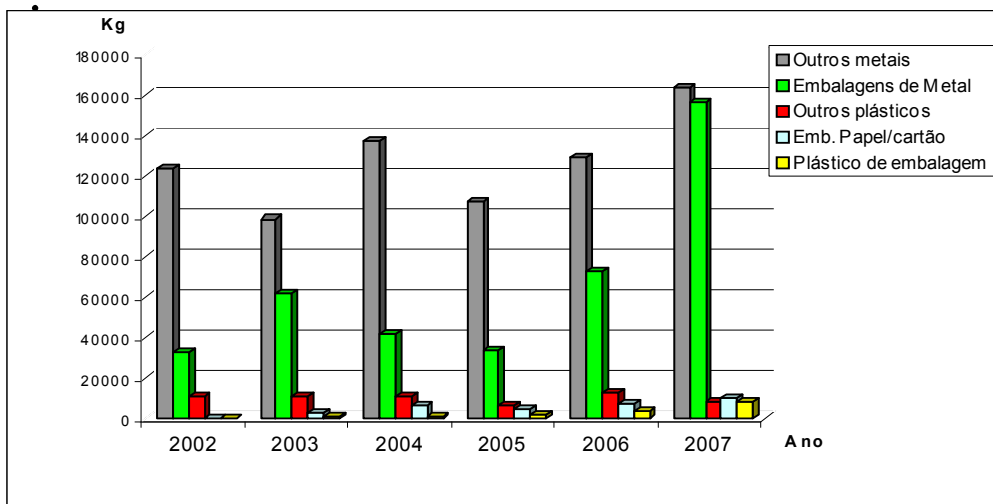


Gráfico 3 – Comparação da quantidade de resíduos expedidos na Painel 2000, SA.

Comparação do volume de reíduos expedidos/Produção ao longo dos anos

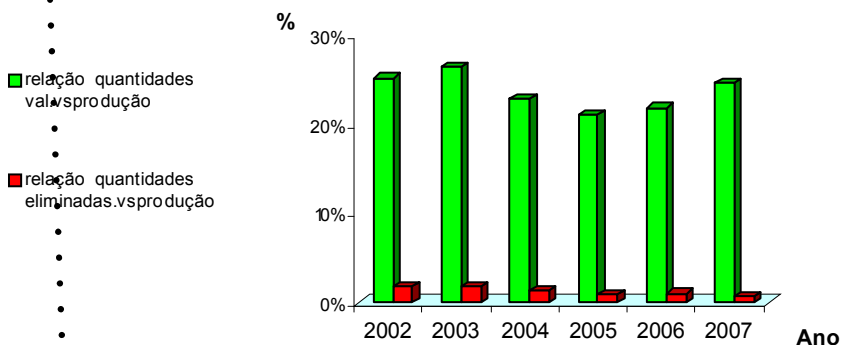


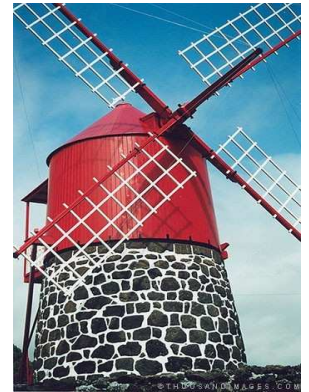
Gráfico 4 - Comparação entre a valorização e eliminação de resíduos em 2007

Em 2007, em termos percentuais de resíduos expedido total, obteve-se cerca de 98% de total valorizado contra 2% de resíduos eliminado que vão para aterro.

## **Emissões poluentes atmosféricas**

No que concerne este aspecto ambiental existe somente emissão de efluentes gasosos, em situação normal, para a atmosfera, proveniente dos veículos constituintes da frota da Empresa sendo as mesmas controladas pela realização das inspecções periódicas legalmente exigidas, sendo ainda as vjaturas, sujeitas a manutenção periódica.

Devido a existência de duas fontes de exaustão foi efectuado o seu auto-controlo. O resultado obtido dessa monitorização foi a obtenção de caudais mássicos consistentemente inferiores aos limiares mínimos fixados, não exigindo deste modo ao cumprimento dos Valores Limites Estabelecidos regulamentados. Assim sendo a Painel 2000 está sujeita a uma periodicidade de monitorização das fontes de 3 em 3 anos.



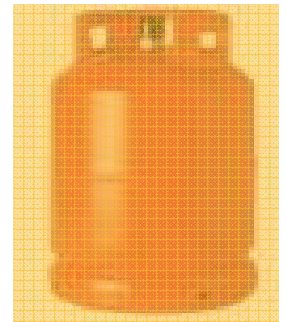
## **Ruído externo:**

Foi efectuado um novo estudo do ruído para o ambiente, permitindo confirmar que nos mantemos dentro dos parâmetros legais.



## **Consumo de gás:**

No que respeita ao consumo de gás, este é apenas utilizado para aquecimento de água de abastecimento aos sanitários e vestiários



## **Consumo de combustível:**

Relativamente ao combustível, o seu consumo não é passível de se relacionar com a produção de painel verificada, dado que depende unicamente das condições contratuais estabelecidas com os clientes. O consumo deste recurso é monitorizado mensalmente além de ser promovida a sua utilização racional.



### Consumo de energia:

No que respeita ao consumo de energia, podemos ver no Gráfico 5 o aumento do consumo desta devido ao aumento da produtividade.

De referir igualmente que os dados apresentados têm por base a facturação da EDP.

Comparação consumo energético vs produção de painel em m2

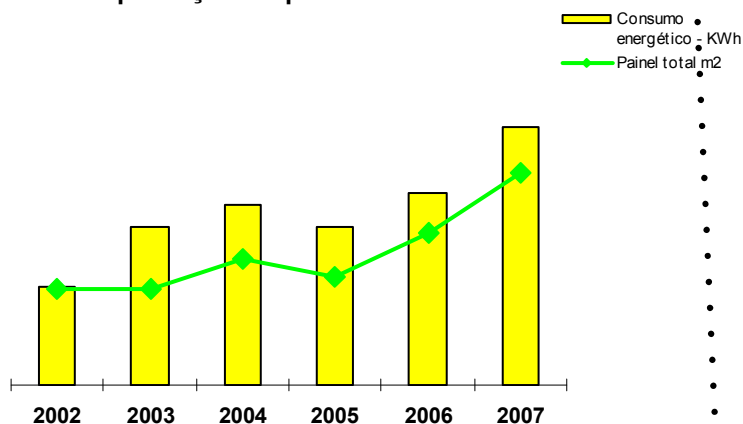
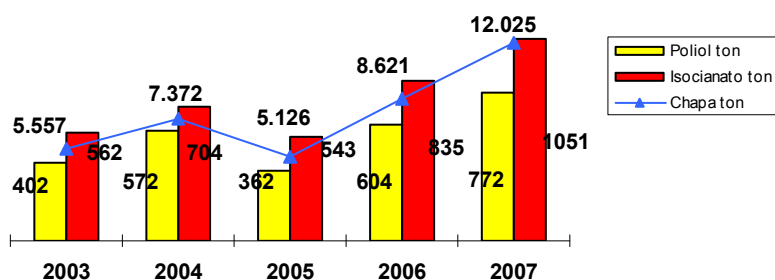


GRÁFICO 5 - COMPARAÇÃO DO CONSUMO ENERGÉTICO VS PRODUÇÃO DE PAINEL

### Consumo de matérias-primas

Em termos de consumo de matérias-primas associadas à produção de painel, é comprovada a sua relação. Em 2007 devido ao aumento da produtividade, também aumentou o consumo das matérias-primas. Os valores dos consumos de polioli, isocianato obtem-se a partir dos consumos registados mensalmente. O consumo da chapa, é calculado a partir do consumo de m2 de painel.

Comparação dos consumos das principais matérias primas



### Consumo de água:

O abastecimento de água à Painel 2000 SA, provém directa e unicamente da rede pública, sendo o seu consumo unicamente para sanitários e vestiários.

### Águas residuais

As águas residuais produzidas, são unicamente de origem doméstica sendo encaminhadas para uma fossa licenciada de acordo com os diplomas legais associados.



## VI - BALANÇO GLOBAL

	Unidade	2002	2003	2004	2005	2006	2007
<b>Trabalhadores</b>	Pessoas	20	31	30	31	44	<b>58</b>
<b>Produção Total</b>	m2	619502	624400	815361	695867	968692	<b>1351178</b>
<b>Consumo de energia Anual</b>	KW/h	355115	507398	583025	511013	619209	<b>834499</b>
<b>Resíduos Valorizáveis Total</b>	Kg	155890	165155	186440	146360	309055	<b>335170</b>
<b>Resíduos Eliminados Total</b>	Kg	11160	10940	10680	9330	12660	<b>7980</b>
<b>Resíduo de Sucata de Pannel</b>	m2	11774	11347	12994	14851	12875	<b>15344</b>

## VII - Elaboração e Aprovação

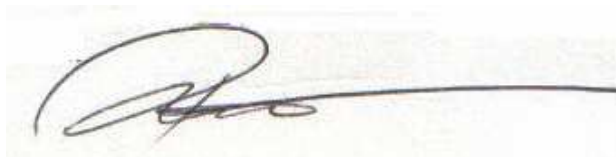
Amares, 30 de Abril de 2008

Elaborado por:



(Gestora da Qualidade e Ambiente)

Aprovado por:



(Director Industrial)

**Painel 2000, SA**

## VIII - VERIFICADOR AMBIENTAL

A **APCER - Associação Portuguesa de Certificação**, Organismo de Verificação Ambiental acreditado com o número PT-V-001, declara que a Declaração Ambiental da

PAINEL 2000 - SOCIEDADE INDUSTRIAL DE PAINEIS, S.A.

Rua Parque Industrial

4720 - 527 - Lago - Amares

cumprir com o estabelecido no anexo III do **Regulamento (CE) nº 761/2001 do Parlamento Europeu (Sistema Comunitário de Ecogestão e Auditoria - EMAS)** no relativo à fiabilidade, credibilidade e exactidão dos dados e informações constantes.

Esta validação é suportada na Declaração Ambiental autenticada com selo branco da APCER e no relatório de verificação nº V2002.003/07, de 2008-02-22.

O processo de verificação foi realizado de acordo com o anexo V do **Regulamento (CE) nº 761/2001 do Parlamento Europeu (Sistema Comunitário de Ecogestão e Auditoria - EMAS)** e com o documento público da APCER, **Regulamento Geral de Certificação de Entidades**, tendo sido assegurada a competência, isenção e independência da APCER no exercício das suas funções enquanto Verificador Ambiental.

Leça da Palmeira, 30 de Abril de 2008

  
\_\_\_\_\_  
**José Leitão**  
**CEO**

  
\_\_\_\_\_  
**Cristina Barbosa**

**Auditora**

**Painel 2000, SA**

## **IX - EXPRESSE A SUA OPINIÃO**

**Painel 2000, SA**



Rua Parque Industrial—Lago  
4720 - 526 Amares

Tel: 253 321 250  
Fax: 253 321 508

Correio electrónico: geral@painel2000.com

**PAINEL 2000, S.A.**

*O presente no futuro, e mais  
além*

Para a Painel 2000 SA, a **Qualidade** anda de mãos dadas com o **Ambiente**. Procurando, na vertente ambiental, um passo mais além na melhoria do nosso posicionamento no mercado Nacional e Comunitário e um melhor desempenho ambiental, tomou-se a iniciativa de obter o registo no **EMAS**.

Assim encaramos a Qualidade e Ambiente como duas linhas de força prioritárias no desenvolvimento das suas actividades.

**[www.painel2000.com](http://www.painel2000.com)**