

DECLARACION AMBIENTAL SEPTIEMBRE 2006 – JUNIO 2007



**ASESORIA EN CALIDAD,
MANAGEMENT Y SERVICIOS, S.L.**
C/ Angel Rebollo, nº 94 – 1º Dcha
15.002 - A Coruña

Declaración Ambiental Año 2007

- 1.- Emplazamiento y actividad de ACMS**
- 2.- Política ambiental de ACMS**
- 3.- Sistema de Gestión Ambiental**
- 4.- Aspectos Ambientales**
 - 4.1.- Aspectos Ambientales Directos**
 - 4.2.- Aspectos Ambientales Indirectos**
- 5.- Comportamiento Ambiental**
 - 5.1.- Residuos**
 - 5.2.- Aguas**
 - 5.3.- Emisiones**
 - 5.4.- Ruido**
 - 5.5.- Consumos**
- 6.- Formación y comunicación**
- 7.- Programa de Gestión Ambiental**
- 8.- Validación de la Declaración Ambiental**

AENOR Asociación Española de
Normalización y Certificación

12 JUL. 2007

En ASESORÍA EN CALIDAD, MANAGEMENT Y SERVICIOS, S.L. (en adelante **ACMS**) comenzamos nuestra actividad el 01 de Julio de 2.003. Nuestras oficinas y domicilio social se encuentran ubicados en la actualidad en la siguiente dirección:

C/ Angel Rebollo, nº 94 – 1º Dcha
15002 - La Coruña
Tlf. / Fax: 981 012210
www.grupoacms.com
galicia@grupoacms.com

Los servicios que ofrecemos desde ACMS son:

El diseño, implantación y mantenimiento de sistemas de gestión de la Calidad, el Medio Ambiente, la Seguridad y Salud Laboral, la Seguridad de la Información y Protección de los Datos, y la Seguridad Alimentaria (APPCC).

La prestación de servicios técnicos profesionales: asesoramiento fiscal y contable, preparación y elaboración de declaraciones y liquidaciones fiscales y contables, asesoramiento estratégico a dirección, elaboración de diagnósticos de competitividad, y elaboración de planes de saneamiento y reestructuración financiera.

ACMS la componemos en la actualidad 4 personas, todas con una elevada cualificación y experiencia profesional en el ámbito de las actividades realizadas, que con el trabajo diario y un cuidado proceso de **formación continua** mantenemos actualizados los conocimientos necesarios para posicionarnos a la vanguardia en nuestro sector.

En ACMS disponemos de todos los **medios materiales** necesarios para brindar a nuestros clientes la más alta calidad de ejecución: equipamiento informático permanentemente actualizado, equipamiento para la realización de presentaciones y actividades formativas, etc... En la actualidad, estamos trabajando en el desarrollo de una herramienta de software de gestión, que nos permitirá interactuar con nuestros clientes aprovechando todas las ventajas de las nuevas

tecnologías, e incrementar de ese modo su grado de satisfacción y confianza en los servicios prestados por nuestra empresa. Disponemos además de todos los **medios de protección** necesarios, en función de la actividad realizada, para asegurar en todo momento la seguridad y salud de nuestros trabajadores y terceros.

ACMS es en la actualidad una compañía especializada en servicios y soluciones integrales de gestión empresarial, útiles y operativas, perfectamente adaptadas a las necesidades concretas de las pequeñas y medianas empresas.

“Asesoramos a nuestros clientes sobre cómo llevar a cabo una práctica de negocio responsable y rentable, manteniendo un equilibrio social, financiero y de calidad en los trabajos y acciones desarrollados”.

Misión de empresa

- Servicios de consultoría estratégica para la PYME cuyo objetivo principal sea que nuestros clientes trabajen más eficazmente, con más flexibilidad y velocidad, más globalmente, mejor y permanentemente comunicados con su mercado y entorno.

Queremos ayudar a las empresas y organizaciones a alcanzar una dinámica de innovación y mejora permanente (tanto en sus procesos de negocio como en sus productos/servicios) que las permitan diferenciarse desarrollando una práctica de negocio responsable y rentable, manteniendo un equilibrio social, financiero y de calidad en los trabajos y acciones desarrollados.

Nuestra Visión

Queremos convertirnos en una empresa de referencia en términos de calidad de servicio, profesionalidad y compromiso con nuestros clientes, comunicándonos con ellos de manera abierta, directa y sincera, favoreciendo una total integración de nuestra actividad con la suya a medio-largo plazo. Para la consecución de nuestra visión:

- Sabemos escuchar y hablamos claramente.

12 JUL. 2007

- Trabajamos en equipo con nuestros clientes.
- Sugerimos soluciones y alternativas innovadoras.
- Aplicamos un alto estándar profesional en nuestra actividad.

En ACMS tenemos por **líneas estratégicas** básicas las siguientes:

- Aseguramiento de la satisfacción y confianza del cliente, mediante la prestación de los servicios solicitados de acuerdo con los requisitos acordados, cumpliendo los plazos establecidos y manteniendo a los clientes permanentemente informados del avance de los proyectos
- Mejora continua en la prestación de los servicios, optimizando la gestión de calidad y consiguiendo para ACMS y para nuestros clientes los mejores resultados posibles.
- Trabajo en equipo y gestión del conocimiento, garantizando la comunicación interna necesaria, la colaboración entre todo el personal de ACMS y optimizando el trabajo.
- Por todo ello, así como por la cualificación de nuestro personal, tenemos plena confianza en nuestra capacidad para la implantación de los sistemas de gestión y la prestación de los servicios que los clientes nos solicitan y pretendemos ser un eficaz colaborador de los mismos.
- Convertirse en una de las principales empresas consultoras de Galicia, en lo relativo a los servicios prestados, anteriormente detallados.
- Competir en igualdad de condiciones, en lo relativo a precio y calidad de los servicios prestados y proyectos ejecutados, con nuestra principal competencia a nivel autonómico y nacional.
- Utilizar las nuevas tecnologías de la información y comunicaciones como un medio de comunicación permanente con el cliente.
- Proteger el medio ambiente y nuestro entorno, mediante actuaciones y medidas orientadas a la prevención de cualquier tipo de alteración que pudiera originarse por nuestras actividades, especialmente en relación a la producción y

control de residuos, y en el consumo de energía, realizando un uso eficiente.

- Identificar los Peligros y evaluar los riesgos de las actividades u operaciones realizadas en relación a la seguridad y salud laboral de los trabajadores y otras personas interesadas, orientado a la prevención, eliminación o minimización de los mismos mediante actuaciones y medidas programadas para ello.

Desde el pasado año 2005, en ACMS contamos con la triple certificación de nuestro Sistema Integrado de Gestión (Calidad, Medio Ambiente y Seguridad y Salud Laboral), de conformidad con las normas UNE-EN ISO 9001:2000, UNE-EN ISO 14001:2004 y la especificación OHSAS 18001:1999.

Los servicios de ACMS estarán orientados a 6 grandes áreas de actividad:

- Planificación Estratégica y del Negocio
- Control de Gestión
- Formación y Gestión de los Recursos Humanos
- Sistemas de Gestión de la Calidad
- Sistemas de Gestión Ambiental
- Sistemas de Gestión de la Seguridad y Salud Laboral



¡ La llave del éxito de su empresa !

ACMS adquiere el compromiso de protección del medio ambiente en su Política Ambiental



y se asienta en los siguientes principios y objetivos:

- Considerar la protección del Medio Ambiente como una responsabilidad fundamental dentro de nuestra política básica. La protección ambiental se concreta en líneas de conducta y objetivos específicos, en todas las funciones y niveles de la empresa.
- Cumplir la reglamentación vigente que sea aplicable en materia de Medio Ambiente, así como con los requisitos de otros compromisos voluntariamente aceptados.
- Hacer un uso racional de los recursos naturales y promover la reducción, la segregación y la correcta gestión de los residuos.
- Controlar y evaluar los aspectos ambientales, tanto directos como indirectos, ocasionados por nuestras actividades, productos y servicios con el objeto de prevenirlos, eliminarlos o reducirlos al máximo.
- Asumir el compromiso de mejorar continuamente nuestras medidas de protección del Medio Ambiente teniendo en cuenta la última tecnología aplicable.
- Establecer las medidas necesarias para evitar accidentes que pudieran tener una repercusión negativa sobre el Medio Ambiente, y colaborar con los Organismos públicos con el objeto de coordinar las actuaciones necesarias de protección.
- Incluir a todos los empleados en el esfuerzo por la protección del Medio Ambiente. Con este propósito los empleados son informados sobre todos los temas ambientales relevantes aplicables en su puesto de trabajo, e instruidos en programas específicos de formación.
- Informar a los empleados, clientes, subcontratistas, proveedores, y al entorno exterior acerca de nuestra gestión medioambiental de acuerdo con la Norma ISO 14001:2004 y el Reglamento (CE) nº 761/2001.

El cumplimiento de estos principios y objetivos se garantiza con la aplicación del Sistema de Gestión Medioambiental y mediante la colaboración de todo el personal de ACMS, con su contribución a la mejora de las condiciones que nos ayuden a preservar el Medio Ambiente.

Así, ACMS dispone de un sistema integrado de Gestión de la Calidad (según UNE-EN ISO 9001:2000), el Medio Ambiente (según UNE-EN ISO 14001:2004 y Reglamento (CE) nº 761/2001) y la Seguridad y Salud Laboral (según OHSAS 18001:1999). La alta dirección de ACMS ha definido su política en el documento "Política de la Calidad, Gestión Ambiental y de Seguridad y salud laboral". Además, para asegurar que la política es conocida por todo el personal de la empresa, se distribuye copia de la misma y se coloca una copia en el tablón de anuncios.



Edición 0

Fecha: 10.05.2005

POLÍTICA DE LA CALIDAD, EL MEDIOAMBIENTE Y LA SEGURIDAD Y SALUD LABORAL

ASESORIA EN CALIDAD, MANAGEMENT Y SERVICIOS, S.L. es una empresa dedicada al diseño, implantación y mantenimiento de sistemas de gestión de la Calidad, el Medio Ambiente, la Seguridad y Salud Laboral, la Seguridad de la Información y Protección de los Datos, y la Seguridad Alimentaria (APPCC); así como la prestación de servicios técnicos profesionales (asesoramiento fiscal y contable, preparación y elaboración de declaraciones y liquidaciones fiscales y contables, asesoramiento estratégico a dirección, elaboración de diagnósticos de competitividad, y elaboración de planes de saneamiento y reestructuración financiera); habiendo iniciado nuestra actividad en el año 2.003, las bases de nuestra política empresarial son: Calidad, Liderazgo y Servicio que unido a nuestro objetivo fundamental: Satisfacción completa de nuestros clientes, constituyen los elementos básicos de nuestra actividad empresarial. En este sentido, las bases de nuestra Política de la Calidad y Gestión Medioambiental son las siguientes:

- La Dirección promueve el mantenimiento y mejora continua de un Sistema Integrado de Gestión de la Calidad, Medio Ambiente y Seguridad y Salud Laboral poniendo en juego todos los recursos que considere necesarios para el fortalecimiento de estas bases y la consecución de nuestros objetivos.
- La Dirección mantiene el compromiso de satisfacer todos los requisitos del cliente, así como los legales y reglamentarios vigentes, y todos aquellos requisitos distintos de los anteriores que la empresa suscriba.
- La Dirección adquiere el compromiso de centrar nuestro trabajo dentro de un entorno que garantice la mejora continua, mediante el establecimiento y revisiones periódicas de nuestros objetivos de la calidad, medioambientales y de seguridad y salud laboral.
- La Dirección adquiere el compromiso de controlar de manera eficiente todos los procesos y sus posibles efectos sobre la Calidad de nuestros servicios, así como los posibles impactos medioambientales que pudieran generar.
- La Dirección adquiere el compromiso de optimizar de forma continuada de las instalaciones y los medios disponibles de prestación del servicio, vigilando estrictamente el cumplimiento de las Normas Medioambientales y de Seguridad y Salud Laboral.
- La Dirección adquiere el compromiso de proteger el medio ambiente y nuestro entorno, mediante actuaciones y medidas orientadas a la prevención de cualquier tipo de alteración que pudiera originarse por nuestras actividades, especialmente en relación a producción de residuos, y en el consumo de recursos, realizando un uso eficiente.
- La Dirección adquiere el compromiso de adecuar su Sistema Integrado de Gestión a la naturaleza y el nivel de riesgos para la Seguridad y Salud Laboral de cualquier individuo o grupo (ya sea interno o externo) involucrado en o afectado por la actividad de la organización.
- Desde la Dirección se implica al personal para colaborar en el mantenimiento y mejora del sistema mediante la continua formación en sus respectivas áreas. Del mismo modo, le motivará continuamente para que lleve a cabo su cometido con el mayor grado de satisfacción para nuestros clientes.

El cliente es la razón de ser ASESORIA EN CALIDAD, MANAGEMENT Y SERVICIOS, S.L.. Su completa satisfacción nuestro objetivo prioritario y la protección del medio ambiente e integridad física y salud de nuestros trabajadores una consecución de la adecuada gestión de la organización.

Revisado y aprobado:



Juan Avaro Matas Sobral
Gerente de ASESORIA EN CALIDAD, MANAGEMENT Y SERVICIOS, S.L.

12 JUL 2007

Asociación Española de
Normalización y Certificación

Para ACMS es muy importante orientar ambientalmente la gestión de la empresa.

Con este objetivo, ha sido implantado y desarrollado un sistema de gestión medioambiental siguiendo las directrices de la Norma UNE-EN ISO 14001:2004 y el Reglamento (CE) nº 761/2001 (EMAS)

ACMS ha adoptado el enfoque basado en procesos para el desarrollo, implementación y mejora de la eficacia de su sistema integrado de gestión de la Calidad, el Medio Ambiente y Seguridad y Salud laboral, para aumentar la satisfacción del cliente mediante el cumplimiento de sus requisitos, y para alcanzar y demostrar una sólida actuación medioambiental controlando el impacto de sus actividades, productos y servicios sobre el medio ambiente y, asimismo, asegurando y demostrando una actuación sólida en materia de seguridad y salud laboral previniendo, eliminando o minimizando los riesgos a que están expuestos el personal y otras partes interesadas.

ACMS considera que este enfoque enfatiza la importancia de:

- La comprensión y el cumplimiento de los requisitos
- La necesidad de considerar los procesos en términos que aporten valor
- La obtención de resultados del desempeño y eficacia del proceso
- La mejora continua de los procesos sobre la base de mediciones objetivas

Con el propósito de dar a conocer los objetivos medioambientales, ACMS ha establecido, documentado, implementado y mantiene un sistema integrado de gestión, y mejora continuamente su eficacia, de acuerdo con los

requisitos de las normas internacionales UNE-EN ISO 9001:2000, UNE-EN ISO 14001:2004, Reglamento (CE) nº 761/2001 y la especificación OHSAS 18001:1999.



Mediante este sistema, ACMS.

- Identifica los procesos necesarios para la eficacia del sistema de gestión de la calidad, del medio ambiente y la seguridad y salud laboral y su aplicación a través de la organización, y determina la secuencia e interacción de estos procesos mediante los diagramas de proceso, cuadros de gestión y procedimientos de gestión.
- Determina los criterios y métodos necesarios para asegurarse de que tanto la operación como el control de procesos y operacional sean eficaces, mediante los cuadros de gestión y procedimientos de gestión.

- Realiza el seguimiento, la medición y el análisis de estos procesos, a través de los Objetivos e Indicadores definidos.
- Implementa las acciones necesarias para alcanzar los resultados planificados y la mejora continua de estos procesos, gestionando los mismos de acuerdo con los requisitos de dichas normas internacionales.
- Asegura la disponibilidad de recursos e información necesarios para apoyar la operación y el seguimiento de estos procesos.

La documentación del sistema integrado de gestión de ACMS incluye:

- a) Una declaración de la política de la calidad, el medio ambiente y seguridad y salud laboral de ACMS, expresada en el documento "Política de Calidad, el Medioambiente y la Seguridad y Salud laboral"
- b) Una definición de los objetivos de la Calidad, el Medio Ambiente y la Seguridad y Salud Laboral.

- c) Una definición de los objetivos de la calidad, el medio ambiente y seguridad y salud laboral, mediante el documento "Objetivos de la Calidad, Ambientales y de Seguridad y Salud laboral"



- d) Un Manual Integrado de Gestión.
- e) Los procedimientos documentados requeridos por las normas UNE-EN ISO 9001:2000, UNE-EN ISO 14001:2004, el Reglamento (CE) nº 761/2001 y la especificación OHSAS 18001:1999
- f) Los documentos necesarios que aseguran una eficaz planificación, operación y control de nuestros procesos, como cuadros de gestión, instrucciones de trabajo,...



Responsabilidades:

En ACMS, el Gerente es el responsable de dar a conocer la Política Ambiental.

Asimismo es responsable último del cumplimiento de los requisitos legales y del correcto comportamiento ambiental de las actividades llevadas a cabo por ACMS.

A nivel de coordinación y mantenimiento del Sistema, la responsabilidad medioambiental recae en el Responsable del Sistema Integrado de Gestión, designado por el Gerente y quien, con independencia de otras responsabilidades, tiene la responsabilidad y autoridad para:

- a) asegurar que se establecen, implantan y mantienen los procesos y requisitos necesarios para el sistema Integrado de gestión;
- b) informar a la alta dirección sobre el desempeño del sistema Integrado de gestión, y de cualquier necesidad de mejora;
- c) asegurar que se promueve la toma de conciencia de los requisitos de los clientes en todos los niveles de la organización

Finalmente, a nivel operativo, son los comerciales y técnicos (consultores) los que ejecutan las acciones medioambientales.

Seguimiento:

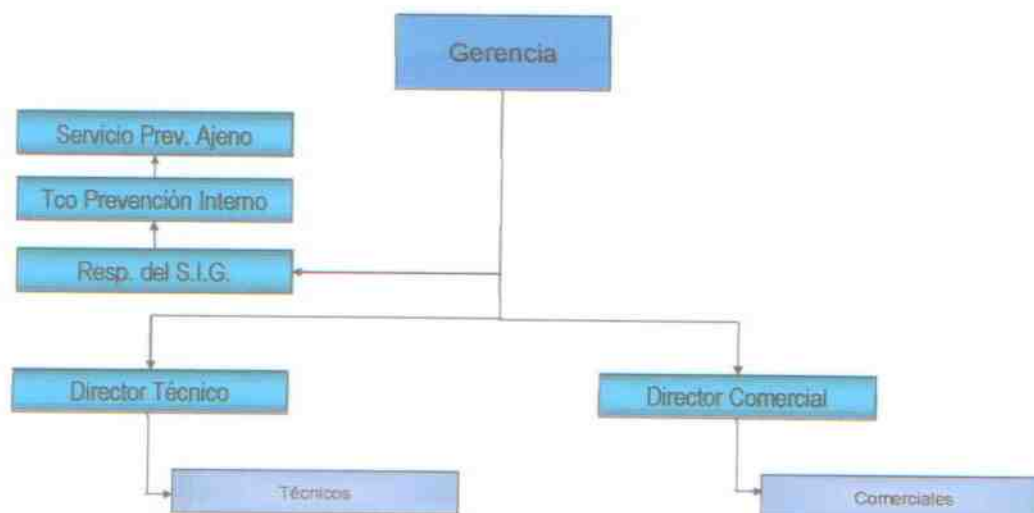
En ACMS, la evaluación de cumplimiento legal se revisa de forma semestral, y el trabajo de los empleados y las instalaciones se auditan al menos una vez al año.

Las auditorías se llevan a cabo por personal (interno o externo) debidamente cualificado según los requisitos establecidos en el Sistema de Gestión de ACMS. Anualmente, el Responsable del Sistema Integrado de Gestión prepara un Plan de Auditorías, que aprueba el Gerente.

Los resultados de las auditorías internas son evaluados de forma conjunta por el Responsable del Sistema Integrado de Gestión, los Responsables de Departamento y el Gerente, quienes deciden las acciones a acometer en función de los resultados obtenidos.

Junto con cada visita realizada a una instalación de un cliente para la ejecución de un proyecto o servicio contratado, el consultor asignado efectúa el seguimiento del comportamiento ambiental llevado a cabo durante la misma, dejando constancia de ello en el registro correspondiente.

Igualmente, durante el mes de febrero de cada año todos los datos recogidos en los informes anteriores se revisan y analizan en la revisión por la dirección.



Determinación y evaluación de aspectos ambientales

Los aspectos ambientales directos e indirectos se identifican por examen y análisis de los procesos productivos y auxiliares. Los aspectos identificados se evalúan en función de su impacto sobre el medio ambiente, considerando para ello cinco criterios que permitan, en función de las características de cada uno de los aspectos, determinar su significatividad.

Aquellos aspectos que, como resultado de la evaluación resulten significativos, constituyen la base sobre los que se establecerán objetivos y metas para alcanzar el compromiso de mejora continua asumido en la Política Ambiental.

Los criterios de evaluación utilizados en ACMS son los siguientes:

- MAGNITUD
- PELIGROSIDAD
- SENSIBILIDAD DEL MEDIO
- LUGAR DE OCURRENCIA
- PROBABILIDAD DE OCURRENCIA

Así, se utilizan los criterios magnitud, peligrosidad y sensibilidad del medio, para condiciones normales en la valoración de los aspectos directos, los criterios de lugar y probabilidad de ocurrencia para las condiciones anormales en la valoración de los aspectos directos y situaciones de emergencia, y los criterios magnitud y peligrosidad para la valoración de los aspectos indirectos.

Los principales aspectos ambientales directos e indirectos identificados son los siguientes:

Aspectos ambientales directos:

A) CONSUMO DE RECURSOS:

- Consumo de energía
- Consumo de agua
- Consumo de combustible de vehículos
- Consumo de papel
- Consumo de productos de limpieza

B) GENERACIÓN DE RESIDUOS

- Residuos de fluorescentes
- Residuos sólidos urbanos.
- Residuos de cartuchos de tinta y toner
- Residuos de equipos informáticos fuera de uso
- Residuos de medicamentos caducados
- Residuos de papel usado
- Residuos de aceite, filtros, neumáticos...en actividades de mantenimiento de vehículos en talleres autorizados.

C) EMISIONES A LA ATMÓSFERA

- Generación de Emisiones Atmosféricas (gases de vehículos)

D) AFECCIÓN POR RUIDO

- Generación de ruido en oficinas

E) VERTIDOS

- Vertido de aguas residuales y fecales

y en SITUACIONES DE EMERGENCIA:

- Incendio:
 - a. Residuos quemados (madera, plásticos, equipos informáticos, envases materia prima...)
 - b. Emisiones de gases contaminantes
 - c. Vertido Aguas Residuales.
- Accidente de Vehículos:
 - a. Vertido Residuos Peligrosos (Gasoil, Aceite,...)
 - b. Residuos plásticos, metálicos, cristal....
 - c. Emisiones de gases contaminantes.



Siguiendo los criterios establecidos en la identificación y evaluación de aspectos ambientales realizada se producen los siguientes aspectos ambientales directos significativos:

Aspecto Ambiental	Condición	Impacto Ambiental	Proceso
Consumo de papel	Normal	Agotamiento de Recursos Naturales	Actividades Técnicas y Administrativas
Consumo de energía	Normal	Agotamiento de Recursos Naturales	Actividades Técnicas y Administrativas
Consumo de combustible de vehículos ⁽¹⁾	Normal	Agotamiento de Recursos Naturales	Actividades Técnicas y Administrativas
Residuo de papel usado	Normal	Contaminación de aguas y suelos	Actividades Técnicas y Administrativas

⁽¹⁾ La magnitud de este aspecto se calcula en función del número de vehículos utilizados de forma diaria, al ser todos ellos particulares y no ser posible por lo tanto medir el volumen de litros consumidos.



12 JUL. 2007

AENOR

Asociación Española de Normalización y Certificación

Aspectos ambientales indirectos:

Los aspectos ambientales indirectos son definidos como los que se producen como consecuencia de las actividades, productos o servicios que pueden generar impactos ambientales y sobre los que ACMS no tiene pleno control de su gestión.

Los procesos que en ACMS son susceptibles de generar aspectos ambientales indirectos son los siguientes:

- Comportamiento ambiental de proveedores de material de oficina y subcontratista de limpieza de oficina (consumo de productos de limpieza, generación de residuos sólidos urbanos, cartuchos de tinta,...)
- Actividades de diseño de proyectos, consultoría, asesoría,... (consumo de energía, residuo de cartuchos de tinta, consumo de papel,...).

En el caso de **comportamiento ambiental de proveedores de material de oficina**, han resultado *no significativos los aspectos identificados*, y para poder realizar acciones de mejora, en caso de considerarse necesario, se procede además a la realización de la evaluación de proveedores, en la que quedará constancia de aquellas no conformidades ambientales que hayan sido generadas en relación con su comportamiento ambiental, y la acción correctiva que se considere oportuna, en relación al aspecto y al suministrador del producto o servicio.

En el caso de **comportamiento ambiental de subcontratas de limpieza de oficinas**, han resultado *no significativos los aspectos identificados*, y para reducir el impacto ambiental asociado a dichos aspectos y mejorar nuestra gestión ambiental, hemos establecido una serie de acciones, como la creación del manual de buenas prácticas ambientales, que repercute directamente en la problemática ambiental generada por dicha actividad. Así en

el mismo se dan las directrices necesarias a dichas empresas para la gestión correcta por su parte de los residuos resultantes de la actividad realizada.

En el caso de **actividades de diseño de proyectos**, se ha establecido una sistemática para la evaluación de la significancia de los aspectos ambientales indirectos generados durante la fase de implantación de los sistemas de gestión en casa del cliente, *resultando no significativos los aspectos identificados*.

A diferencia de los aspectos ambientales comentados anteriormente, y dado que cada actividad y/o proyecto es distinto, no es posible efectuar comparativa entre los aspectos ambientales de los diferentes proyectos de diseño, ya que dependen exclusivamente de la naturaleza y alcance del diseño realizado.

Junto con el proyecto de diseño, y en el caso de que alguno de los aspectos resulte significativo, se definirán acciones a emprender por parte del personal técnico de ACMS y de la empresa afectada por el proyecto, con objeto de reducir en lo posible el impacto ambiental asociado para cada una de las actuaciones a realizar, comunicando la posibilidad de dichas actuaciones al cliente.

12 JUL 2007 NOR Normalización y Certificación

En **Situación de Emergencia**, se han identificado los siguientes aspectos ambientales significativos:

- Vertido de combustibles o aceites, como consecuencia de accidente en vehículos.
(Impacto asociado: Contaminación de aguas y suelo)
- Generación de residuos plásticos, metálicos, cristales, como consecuencia de accidente en vehículos.
(Impacto asociado: Contaminación de suelos)
- Emisiones de gases en accidentes de vehículos.
(Impacto asociado: Contaminación de la atmósfera)

ACMS dispone de un Plan de Emergencias, en el que se establecen las responsabilidades y actuaciones en el caso de que se produzcan situaciones de emergencia relativas a los aspectos ambientales considerados.

Todos los equipos de protección contra incendios de las instalaciones de ACMS, así como los disponibles en vehículos y obras, se encuentran debidamente mantenidos por una empresa autorizada; asimismo, la efectividad del Plan de Emergencias se evalúa de forma periódica por el Responsable del Sistema Integrado de Gestión.

De este modo, ACMS garantiza la mejor respuesta y actuación posible ante situaciones de emergencia ambientales.



12 JUL. 2007

AENOR

Asociación Española de
Normalización y Certificación

ACMS define y aplica medidas preventivas y correctivas con el objetivo de evitar o reducir la incidencia de su instalación y actividades sobre el medio ambiente.

Para cada uno de los aspectos ambientales identificados se ha definido las actuaciones a llevar a cabo para cumplir con los requisitos ambientales aplicables y minimizar el impacto ambiental asociado.

1. RESIDUOS

Hemos definido para cada uno de los residuos generados en nuestras actividades el almacenamiento intracentro de dichos residuos y la gestión a efectuar, en función de la naturaleza de los mismos.

Para cada uno de ellos se ha definido un indicador asociado, que nos permite llevar un control de las cantidades generadas en cada período analizado (teniendo en cuenta la facturación realizada, el personal empleado, y otros datos relativos a la actividad de la empresa) y así poder comparar su tendencia en distintos períodos y evaluar su significancia.



Los resultados obtenidos durante el período analizado en relación con los residuos gestionados son los reflejados a continuación.

Tipo de Residuo	Cantidades generadas				
	01/01/05 a	01/07/05 a	01/01/06 a	01/07/06 a	01/01/07 a
	30/06/05	31/12/05	30/06/06	31/12/06	30/06/06
Residuos de cartuchos de tinta para impresoras	13 uds.	15 uds.	14 uds.	15 uds.	9 uds.
Residuos de cartuchos de toner para impresoras	0 uds.	0 uds.	0 uds.	0 uds.	2 uds.
Residuos de papel	6 cajas	8 cajas	9 cajas	7 cajas	9 cajas
Residuos de equipos informáticos	1 uds.	0 uds.	0 uds.	0 uds.	0 uds.

El control de los residuos generados en ACMS comienza desde su segregación, ubicando los mismos en los lugares indicados, la correcta identificación de los mismos según lo establecido en la legislación de aplicación, hasta la entrega, según proceda, a servicios municipales de recogida, punto limpio, o gestor autorizado.

La generación de residuos en ACMS se controla a través de un registro donde se anotan las salidas, y por comparativa de las cantidades generadas con datos relativos a la facturación realizada, al personal empleado, y otros datos relativos a la actividad de la empresa, se efectúa el cálculo de los indicadores correspondientes.

Estos indicadores, relativos a los residuos generados, determinados en períodos consecutivos en el tiempo, nos darán datos suficientes para poder evaluar la tendencia del proceso, y poder evaluar su significancia.

2. AGUAS

Los vertidos producidos en el desarrollo de nuestras actividades que requieren un seguimiento son los vertidos de aguas residuales y fecales, derivados de la limpieza de las instalaciones y de la utilización de servicios y sanitarios, y los generados ante situaciones de emergencia, como los incendios.

Para cada uno de ellos hemos establecido el correspondiente método de control para conocer su tendencia y para reducir el impacto ambiental asociado.

Para los vertidos de aguas residuales y fecales derivadas de la limpieza de nuestras instalaciones hemos establecido un indicador de control, en función del nº de trabajadores presentes en las mismas, para conocer su tendencia y evaluar anualmente su significancia.

En el caso de vertidos de aguas residuales derivados de situaciones de emergencia se llevan a cabo los correspondientes mantenimientos preventivos de nuestras instalaciones, con el fin de evitar su ocurrencia y reducir el impacto ambiental asociado.

3. EMISIONES

Las emisiones producidas durante el desarrollo de nuestras actividades son las derivadas de la utilización de los vehículos existentes en la empresa, y las asociadas a las situaciones de emergencia, tales como incendio.

En el caso de emisiones de óxidos gaseosos y partículas en suspensión derivadas del funcionamiento de nuestros vehículos, se llevan a cabo los correspondientes mantenimientos preventivos y se someten los mismos a las inspecciones técnicas obligatorias, controlando así el impacto ambiental asociado.

En el caso de emisiones derivadas de situaciones de emergencia se llevan a cabo los correspondientes mantenimientos preventivos de nuestros equipos y dispositivos de prevención, eliminando de forma significativa la probabilidad de ocurrencia y el impacto asociado.

4. RUIDO

El ruido identificado por ACMS es el procedente de la utilización de vehículos, y el generado por el uso de las instalaciones.

A pesar de que la actividad realizada por ACMS no es particularmente ruidosa, llevamos a cabo un control de los requisitos ambientales aplicables y la inclusión de equipos en las instalaciones que pudiesen influir en el ruido ambiental generado.

El control del ruido generado por los vehículos utilizados durante las visitas realizadas a clientes para la prestación de los servicios, pasa por un adecuado mantenimiento y someter los vehículos a las revisiones periódicas.

De igual forma todo el personal de ACMS, a través de la sistemática indicada en el manual de buenas prácticas medioambientales, es conocedor de las actuaciones a acometer para minimizar la generación y percepción exterior del ruido generado durante las actividades productivas.

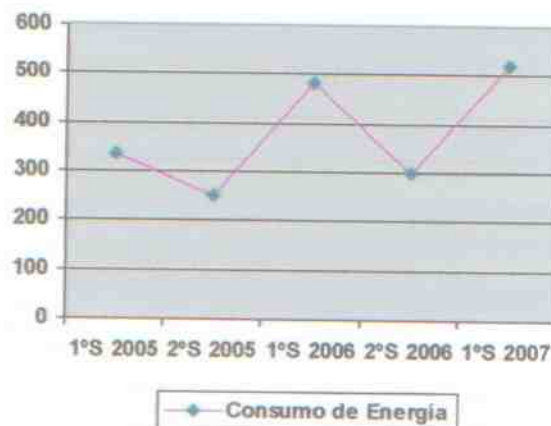
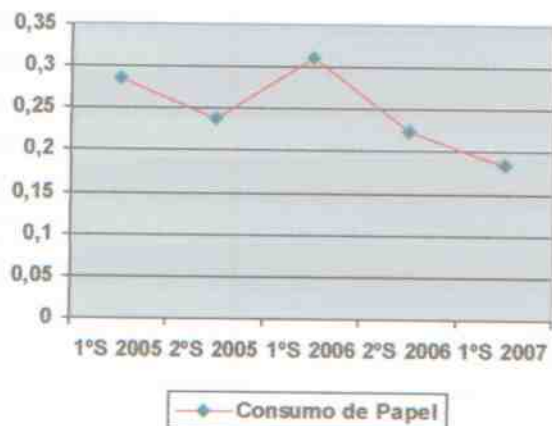
5. CONSUMOS

De igual forma que para el resto de aspectos ambientales identificados, llevamos un control de los consumos derivados de nuestras actividades, teniendo en cuenta los proyectos y servicios realizados, con objeto de disponer de información sobre la tendencia de dichos aspectos y evaluar su significatividad y la evolución de los mismos.

La tendencia de los indicadores asociados a los consumos realizados (anualizados, en caso necesario, para mostrar datos comparables entre los diferentes ejercicios) es la reflejada en la tabla siguientes:

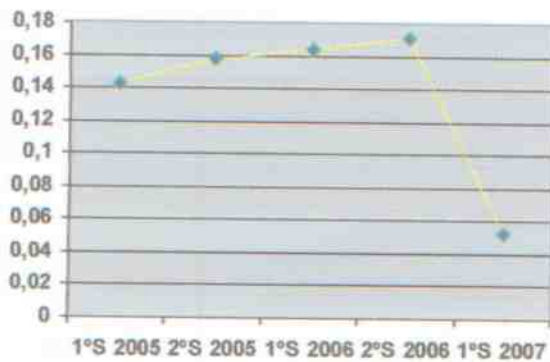
Tipología del Consumo	Indicador Asociado	Valor del Indicador				
		01/01/05 a	01/07/05 a	01/01/06 a	01/07/06 a	01/01/07 a
		30/06/05	31/12/05	30/06/06	31/12/06	30/06/07
Consumo de Energía (Kw.h/persona)	$\frac{\text{kvs consumidos}}{\text{n}^\circ \text{ medio de personal}}$	334,00	249	479,33	296,33	519,27
Consumo de Agua (m3/pers)	$\frac{\text{m}^3 \text{ agua consumidos}}{\text{n}^\circ \text{ medio de personal}}$	2	1	1,67	1,33	1,67
Consumo de Tinta (x 10 ⁻³)	$\frac{\text{cartuchos consumidos}}{\text{facturación realizada}}$	0,1420	0,1575	0,1633	0,1711	0,052
Consumo de Toner (x 10 ⁻³)	$\frac{\text{cartuchos consumidos}}{\text{facturación realizada}}$	Sin datos	Sin datos	Sin datos	Sin datos	0,017
Consumo de Papel (x 10 ⁻³)	$\frac{\text{papel consumido}}{\text{facturación realizada}}$	0,2842	0,2363	0,3033	0,2224	0,1836

Gráficamente:

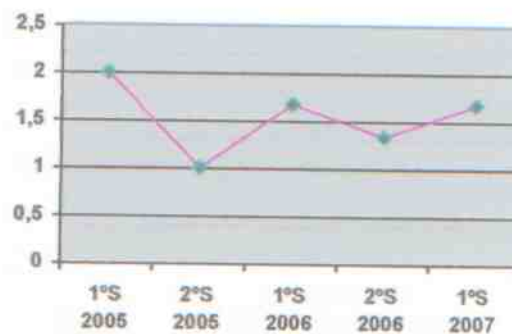


12 JUL 2007

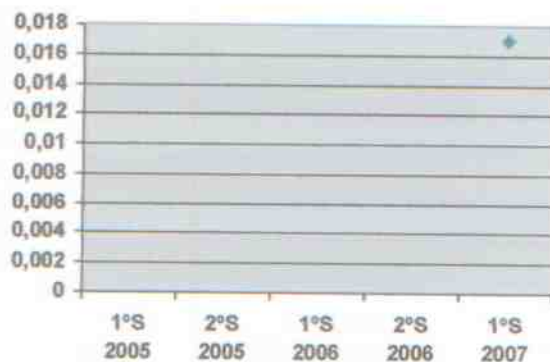
ANOR asociación Normalización y Certificación



Consumo de Tinta



Consumo de Agua



Consumo de Toner

12 JUL. 2007

ACMS considera que la formación y sensibilización ambiental del personal

es una herramienta estratégica que permite desarrollar las competencias necesarias para integrar la protección del medio ambiente en el desempeño de sus funciones.



Anualmente, el Responsable del Sistema Integrado de Gestión, en colaboración con los consultores y comerciales de la empresa, elabora un plan de formación en el que se incluyen las necesidades detectadas por todas las áreas de la empresa en temas ambientales.

ambiental impartida al personal de ACMS durante los dos últimos años es una evidencia más que sintomática del compromiso ambiental de ACMS.



ACMS es consciente del interés generado por las afecciones ambientales

de sus actividades e instalaciones, por lo que considera uno de sus deberes como empresa la mejora constante de la comunicación, para informar y dialogar de forma abierta, fluida y permanente con las partes interesadas.

ACMS asegura que se establecen y mantienen los procesos apropiados de comunicación en la empresa. La comunicación implica no sólo a los empleados, sino también a posibles subcontratas, y otras partes interesadas.

El éxito sólo se alcanza cuando todos los empleados, eventuales subcontratas que trabajen para la empresa y otras partes interesadas comprenden todas sus funciones, La cantidad y calidad de la formación en materia

De igual forma, ACMS ha desarrollado un procedimiento de comunicación entre las partes interesadas a la hora de identificar y evaluar los efectos ambientales de cualquiera de sus actividades.

De acuerdo a nuestro sistema de Gestión Ambiental, en ACMS establecemos anualmente objetivos y metas ambientales, que son revisadas de acuerdo a su programa de implantación por el personal responsable. Durante el período 2005 - 2007, la Gerencia de ACMS ha establecido los siguientes objetivos y metas ambientales:

Objetivo nº 1:



PROGRAMA DE GESTIÓN DE LA CALIDAD, AMBIENTAL Y DE SEGURIDAD Y SALUD LABORAL PERÍODO 2005 - 2006

OBJETIVO nº 1 Reducir en un 2% el volumen relativo de Energía consumida en oficinas a 31 de Diciembre de 2006
 Dato de partida: 610,73 Kw.h/persona (a 31/12/2004) Objetivo final esperado < 598,51 Kw.h/persona (a 30/12/06)

PLAZO DE EJECUCIÓN: 31 de Diciembre de 2.006
RESPONSABLE DE SU EJECUCIÓN: Todo el personal de la empresa

META	RESPONSABLE	PLAZO DE EJECUCIÓN
1.- Actividades de formación y sensibilización del personal	Responsable del SIG	Mes de Octubre 2005
2.- Medición consumo año 2005 y comparativa con el año 2004	Responsable del SIG	30 de Diciembre de 2005
3.- Evaluación medios técnicos para reducción del consumo	Responsable del SIG + Gerente	Meses de Enero a Marzo 2006
4.- Actividades de formación y sensibilización del personal	Responsable del SIG	Meses de Marzo y Septiembre 2006
5.- Instalación medios técnicos necesarios, si procede	Gerente + Subcontrata	Meses de Abril y Mayo 2006
6.- Medición consumo 1º semestre y comparativa con el año 2005	Responsable del SIG	30 de Junio de 2006
7.- Medición final, y si procede, establecimiento de AACC's	Responsable del SIG	30 de Diciembre de 2006

RECURSOS: No se considera necesario realizar provisión de recursos para conseguir esta acción, no siendo horas de trabajo del personal involucrado. Si fuera necesario la adquisición de equipamiento técnico, se preparará un presupuesto previo a la compra para someterlo a la aprobación de Gerencia

SEGUIMIENTO EFECTUADO:

30 de Junio de 2005:	No existen acciones planificadas para esta fecha Se comprueba que el dato de consumo a 30/06/2005 es correcto: 1.002 kv.h / 3 personas= 334 kv.h/persona. No es significativo, ya que falta el consumo del 2º semestre, que será más alto por el uso de la calefacción.
30 de Septiembre de 2005:	Se planifica la realización de la jornada formativa y de sensibilización mediante la entrega de un manual de buenas prácticas ambientales al personal de ACMS. Estará disponible a mediados de Octubre
20 de Octubre de 2005:	Se ha entregado al personal de la empresa el Manual de Buenas Prácticas Ambientales, con datos concretos relativos a la disminución del consumo de energía
30 de Diciembre de 2005:	Se ha entregado al personal de la empresa el Manual de Buenas Prácticas Ambientales, con datos concretos relativos a la disminución del consumo de energía. Se ha medido el consumo de energía eléctrica a 31-12-05. El dato de consumo a esta fecha es de 1.749 kv.h / 3 personas= 583 kv.h/persona, inferior al dato de partida e incluso al valor objetivo esperado a 31-12-2006
30 de Marzo de 2006:	Se mide el valor de consumo a esta fecha: 1.143 kv.h El consumo del mismo periodo el año anterior: 739 kv.h Se observa una subida en el consumo, que puede ser debida a la regularización de lecturas. Se informa no obstante al personal para la adopción de las medidas de reducción de consumo que sean posibles, establecidas en el Manual de Buenas Prácticas Ambientales (incremento consumo: 404 kv.h)
30 de Junio de 2006:	Se mide el valor de consumo a esta fecha: 1.438 kv.h El consumo del mismo periodo el año anterior: 1.002 kv.h Se observa de nuevo una subida en el consumo. Se procederá a apagar servidor y equipos no necesarios a la finalización de la jornada de trabajo. La carga de trabajo existente, con alargamiento de la jornada, también puede provocar este aumento en los consumos (Incremento consumo: 436 kv.h)
30 de Agosto de 2006:	Se mide el valor de consumo a esta fecha: 1.692 kv.h El consumo del mismo periodo del año anterior: 1.247 kv.h (Incremento consumo: 445 kv.h). El consumo se ha regularizado desde el mes de Marzo, que fue cuando sufrió el mayor incremento. Las acciones adoptadas han sido eficaces. El uso de la calefacción sin temporizadores ha ocasionado este incremento. Se comprarán temporizadores antes del inicio del nuevo periodo invernal.
30 de Diciembre de 2006:	Se mide el valor de consumo a esta fecha: 2.327 kv.h, lo que nos aporta un valor de indicador de 775,67 kv.h / persona, superior incluso al dato de partida. El objetivo se considera no cumplido. Las causas de ello podemos imputarlas a: utilización de la calefacción sin temporizadores, mayor carga de trabajo en oficinas como consecuencia de la tipología de proyectos contratados (diagnósticos, memorias de sostenibilidad, etc...) y también en el alargamiento de la jornada laboral como consecuencia de la carga de trabajo. Analizaremos detalladamente la evolución de consumos durante el año 2007, por si fuera necesario establecer acciones al respecto.

Objetivo nº 2:



PROGRAMA DE GESTIÓN AMBIENTAL PERÍODO 2005 - 2006

OBJETIVO nº 2: Reducir en un 20% el volumen relativo de cartuchos de tinta gestionados (tinta/facturación) a 31 de Diciembre de 2006
 Dato de partida: 0,2029 (31/12/2004) Objetivo final esperado < 0,1623 (a 30/12/2006)

PLAZO DE EJECUCIÓN: 31 de Diciembre de 2.006

RESPONSABLE DE SU EJECUCIÓN: Todo el personal de la empresa

META	RESPONSABLE	PLAZO DE EJECUCIÓN
1.- Actividades de formación y sensibilización del personal	Responsable del SIG	Mes de Octubre 2005
2.- Medición consumo año 2005 y comparativa con el año 2004	Responsable del SIG	30 de Diciembre de 2005
3.- Evaluación medios técnicos para reducción del consumo	Responsable del SIG + Gerente	Meses de Enero a Marzo 2006
4.- Actividades de formación y sensibilización del personal	Responsable del SIG	Meses de Marzo y Septiembre 2006
5.- Instalación medios técnicos necesarios, si procede	Gerente + Subcontrata	Meses de Abril y Mayo 2006
6.- Medición consumo 1º semestre y comparativa con el año 2005	Responsable del SIG	30 de Junio de 2006
7.- Medición final, y si procede, establecimiento de AACC's	Responsable del SIG	30 de Diciembre de 2006

RECURSOS: No se considera necesario realizar provisión de recursos para conseguir esta acción, no siendo horas de trabajo del personal involucrado. Si fuera necesario la adquisición de equipamiento técnico, se preparará un presupuesto previo a la compra para someterlo a la aprobación de Gerencia

SEGUIMIENTO EFECTUADO:

30 de Junio de 2005:	No existen acciones planificadas para esta fecha Se comprueba que el dato de partida a 31/12/2004 es correcto. Sólo se ha considerado datos del 2º semestre del 2004, ya que en el primero no se estaba haciendo gestión alguna con la tinta usada.
30 de Septiembre de 2005:	Se planifica la realización de la jornada formativa y de sensibilización mediante la entrega de un manual de buenas prácticas ambientales al personal de ACMS. Estará disponible a mediados de Octubre
30 de Diciembre de 2005:	La medición a esta fecha es la siguiente: 0,1575. Hasta la fecha, el objetivo se considera cumplido. El uso de PDF y correo electrónico, así como las impresiones en borrador y en tamaño reducido, contribuyen al cumplimiento del objetivo. Tenemos en stock a 31/12/2005 2 cartuchos de tinta y ninguno pendiente de gestionar.
30 de Marzo de 2006:	No se ha realizado ninguna entrega de tinta hasta esta fecha. No existen datos que denoten tendencias negativas El consumo (compra) de tinta asciende a 13 cartuchos, existiendo stock de 4 cartuchos.
30 de Junio de 2006:	No se ha realizado ninguna entrega de tinta hasta esta fecha. No existen datos que denoten tendencias negativas El consumo (compra) de tinta asciende a 22 cartuchos, existiendo stock de 10 cartuchos. Pendientes de gestionar se encuentran 14 cartuchos. El cálculo del indicador a 30/06/06 sería: 0,1633 muy poco por encima del valor esperado a 31.12.2006, pero con facturación retrasada para el 2º semestre/2006
30 de Agosto de 2006:	No se ha realizado ninguna entrega de tinta hasta esta fecha. No existen datos que denoten tendencias negativas El consumo (compra) de tinta asciende a 22 cartuchos, existiendo stock de 6 cartuchos. Pendientes de gestionar se encuentran 18 cartuchos. El cálculo del indicador a 30/08/06 sería: 0,1483
30 de Diciembre de 2006:	Se ha realizado una entrega de tinta (29 cartuchos) el 14/12. No existen datos que denoten tendencias negativas El consumo (compra) de tinta asciende a 33 cartuchos, existiendo stock de 5 cartuchos. Pendiente de gestionar se encuentra 1 cartucho a 30/12. El cálculo del indicador a 31/12/06 sería: 0,1711 Se logra una reducción del 15,67% del volumen relativo de cartuchos de tinta gestionados sobre el dato de partida, si bien no se alcanza el valor objetivo esperado. El incremento experimentado en el último trimestre del año viene motivado por la necesidad de realizar un mayor número de impresiones (en alta calidad) como consecuencia de los proyectos de elaboración de diagnósticos de competitividad y memorias de sostenibilidad ejecutadas durante dicho período.

12 JUL. 2007

AENOR

Asociación Española de
Normalización y Certificación

