

umwelterklärung 2000

Umwelterklärung



Die drei wichtigsten Materialfaktoren unseres Unternehmens sind:

Glas, Aluminium und Holz.

Glas wird schon seit der Gründung 1886 verarbeitet, Holz und Aluminium erst seit ca. 20 Jahren. Seit Betriebsübernahme durch unseren derzeitigen Geschäftsführer Franz BAUMANN jun ist es ein Anliegen der Betriebsführung ein Augenmerk auf die Umweltauswirkung zu legen.

UNSER LEITSPRUCH:

***Umweltfreundliche Planung
und Produktion durch motivierte
Mitarbeiter für unsere Kunden,
Kinder und Nachkommen.***



Seit 1988 wurde in vielen kleinen Schritten, beginnend mit der Aufteilung in ProfitCentern über interne Schulungen in den Bereichen Sicherheit und Qualität eine bis heute andauernde Aufwärtsbewegung eingeleitet.

Neben guter Qualität, hat das Unternehmen schon früh begonnen, den Materialverschchnitt durch Lager- und Verschnittoptimierung möglichst gering zu halten. Unsere Schnittabfälle werden einer Wiederverwertung zugeführt. Das ist sowohl bei Glas, aber vielmehr bei Aluminium ein für uns wichtiger Aspekt, da bei der Aluminiumwiederverwertung um 90% weniger Energie als bei Neuerzeugung aufgewendet werden muss.

Um den eingeschlagenen Weg weiter nach oben zu führen erachten wir es als nächsten wichtigen Schritt den Betrieb nach ökologischen Gesichtspunkten zu führen. Bei der ersten Umweltprüfung erkannte Optimierungspotentiale wurden bereits während des Aufbaues des Umweltmanagement-Systems umgesetzt.

chronologie

Chronologie



1886: Der gelernte ArmaturenArbeiter Johann I. BAUMANN übersiedelt von STEYR nach PERG & beginnt in der heutigen Dr.SchoberStrasse 5 das Glaserhandwerk in zwei gemieteten Kellerräumen.



1899: Johann der Erste baut für seine inzwischen vierköpfige Familie sein eigenes Haus – jetzt die Dr.SchoberStrasse 12.

1918: Johann II. BAUMANN übernimmt nach dem Krieg die Glaserei, samt Bilderhandel & RahmenWerkstätte; Bruder Franz I. bekommt den Handel mit Haus&Küchengeräten.



1934: Johann der Zweite errichtet am Töpferweg 1 ein FlachglasMagazin für den expandierenden Grosshandel.

1956: Franz II. BAUMANN erwirbt vom kinderlosen Onkel den Betrieb und übersiedelt die gesamte Glaserei in einen grosszügigen Neubau am Töpferweg.



1975: Der Flachglasbetrieb etabliert sich als Spezialist für die Verarbeitung des vielseitigen Baustoffes Glas als einer der Grössten in der Region: Vollausbau der Betriebsstätte Töpferweg 1.

1982: Franz III. BAUMANN übernimmt den väterlichen Grosshandels&GewerbeBetrieb: ab sofort wird der Glasdach- & Glaswandbau forciert, ein WintergartenSystem entwickelt.

GLAS BAUMANN GmbH&Co KG
Töpferweg 1 · A-4320 PERG OÖ

Unser Betrieb befindet sich im Zentrum der Bezirkshauptstadt Perg, in unmittelbarer Nähe der Durchzugsstrasse B3 in der Kernzone. Das Gebäude grenzt an der Nord-, Ost- und Südseite an das öffentliche Gut, westseitig an eines im Privatbesitz befindliches Grundstück. Nordseitig gelegen befindet sich eine öffentliche Parkfläche mit 20 Stellflächen, im Osten betreibt eine Kaufhaushandelskette eine Filiale. Alle Materialanlieferungen bzw. Abtransporte erfolgen südseitig am Gebäude, wo ein automatisches Rolltor eingebaut ist. Der gesamte Betrieb ist mit einer dichten Betonbodenplatte mit darunter befindlicheer Wärmedämmung und verdichtetem Schotterunterbau ausgeführt. Der Grundwasserspiegel liegt ca. 8–10 m unter FFOK.



qualitätsbereiche

Qualitätsbereiche



Ansprechpartner:

GESCHÄFTSFÜHRUNG:

Franz BAUMANN jun (Stv zwei Prokuristen)

BETRIEBSLEITUNG & QUMB/QUMS:

Prok Wolfgang WÖRAN (Stv Franz BAUMANN jun)

SICHERHEITSPERSONEN:

Ferdinand GUTTMANN, Erich GAISBERGER

BRANDSCHUTZBEAUFTRAGTE:

Wolfgang MÜHLBACHLER, August MOSER

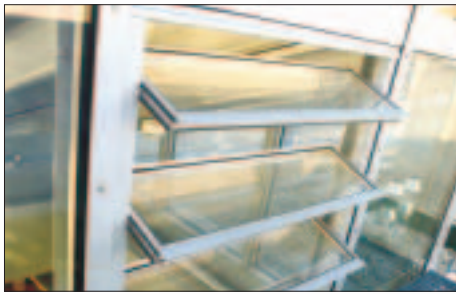
INFORMATIONSTELLE INTERN/EXTERN:

Prok Wolfgang WÖRAN (Stv Franz BAUMANN jun)

Für die Einhaltung der bescheidmässigen Auflagen und Forderungen aus den diversen Gesetzen ist der Betriebsleiter verantwortlich. Um Kundenforderungen gerecht zu werden, haben wir seit Juli 1999 ein zertifiziertes Qualitätsmanagement (QM) nach ISO 9001 eingeführt. In das bestehende QM-System wurde das Umweltmanagementsystem nach EMAS integriert. Mit Hilfe dieses Managementsystems wird auch der Schulungsbedarf unserer Mitarbeiter regelmässig ermittelt.

unsere produkte

Unsere Produkte



LamellenFenster



WinterGartenBau



GlasBau



ObjektBau

fertigungsbereiche

Fertigungsbereiche



Glas- **fertigung:**

Zuschnitt und Bearbeitung von Gläsern mit Diamantwerkzeugen. Grösstmögliche Zuschnittsoptimierung und sorgfältige Abfallvermeidung. Rückführung der Restmaterialien zu einem Wiederverwerter.

Glasmehl wird zB bei Strassenmarkierungen der Farbe beigemischt um bei schlechter Sicht einen Glitzereffekt zu erzielen.

Durch den Einsatz von wärmetechnisch hochwertigen Gläsern ist es gelungen, nicht nur den Energieaufwand zu senken, sondern bei optimierter Planung sogar einen Energienutzen zu erzielen.



Holz- **fertigung:**

Wir fertigen Holzwintergärten aus heimischen Fichten-Leimbalken. Vom Zuschnitt bzw. Abbund über eine Testmontage zur Oberflächenkontrolle und Endbehandlung der Oberfläche mit Wasserlacken. Holzabschnitte werden zum Teil für Gartenpflaster verwendet.



Alu- **fertigung:**

Zuschnitt und Weiterbearbeitung der Aluprofile mit aktuellsten Metallbearbeitungs-Maschinen für die Aussenabdeckung der WinterGärten als auch der Tragkonstruktionen von GlasFassaden und GlasDächern bis hin zu IndustrieVerglasungen.

Durch die produktionsspezifischen Fertigungen und internen Lärmschutzmassnahmen ergibt sich hieraus keine Umweltrelevanz. Weiters treten keine Umweltauswirkungen durch Geruch und Erschütterungen auf.

Wir, die Firma BAUMANN/GLAS/1886, sehen den Umweltschutz als integrierten Bestandteil unseres Handelns:

Die UmweltVerträglichkeit aller unserer Produkte ist mit dem Erreichen höchster Qualität unser vorrangiges Ziel.

Wir verpflichten uns zur Einhaltung aller umweltrelevanten Gesetze, Verordnungen & behördlichen Auflagen.

Wir arbeiten kontinuierlich an der Verbesserung des betrieblichen Umweltschutzes & unserer Produktqualität, unter Anwendung wirtschaftlich vertretbarer & bester verfügbarer Technik.

Ständige Motivation bei internen sowie externen Schulungen unsere Mitarbeiter zu umweltbewusstem Handeln & Einbindung in Massnahmen zur Verbesserung des Umweltstandards (wöchentliche PC-Leiter-Besprechung, Aushang Infotafel)

Vermeidung von Umweltbelastungen ist unser erklärtes Ziel.

Die Umweltauswirkungen unserer Tätigkeit werden kontinuierlich überwacht.

Es werden alle erforderlichen Massnahmen gesetzt, um unfallbedingte Emissionen & Gefährdungen vorbeugend zu vermeiden & im Notfall diese so gering wie möglich zu halten.

Wir wollen unsere Kunden & andere Partner über Umweltaspekte informieren & Ihnen unsere Umweltkompetenz sowie den Nutzen unseres umweltbewussten Handelns vermitteln.

Vorkehrungen, damit sich auf unserem Betriebsgelände arbeitende Vertragspartner entsprechend unserer Umweltpolitik verhalten, werden getroffen.

Die Erreichung der im Unternehmen definierten Umweltpolitik wird konsequent verfolgt & kontrolliert.

Die Geschäftsleitung & alle Führungskräfte von BAUMANN/GLAS/1886 unterstützen die Bemühungen der Mitarbeiter bei der Erfüllung der Umweltpolitik & der gesetzten Ziele.

umweltprogramm

Umweltprogramm



UMWELTZIELE (QUANTIFIZIERT)	VERANTWORTLICHKEIT DURCHFÜHRUNG	MASSNAHMEN ZUR VERWIRKLICHUNG	TERMIN
FERTIGUNG GLAS <ul style="list-style-type: none"> Erhöhung der Betriebssicherheit 	Leiter GlasBau	Aquastop bzw. Zuflusslimiter für höhere Betriebssicherheit gegen Wasserauslaufen	31.12.2000
WARTUNG/INSTANDHALTUNG <ul style="list-style-type: none"> Papierreduktion für Reinigungsbedarf um 20% 	BetriebsLeiter	Mitarbeitermotivation und Schulung bei Reinigungstätigkeit	31.12.2000
MONTAGE <ul style="list-style-type: none"> Reduktion der produkt-spezifischen Abfälle um 5% 	Leiter Montage	Mitarbeitermotivation und Schulung bei Verwendung der Montagekleinteile	31.12.2000
ABFALLWIRTSCHAFT <ul style="list-style-type: none"> Reduzierung des produktbezogenen Abfallaufkommens um 3% 	Leiter Technik	Mitarbeitermotivation und Schulung, konstruktive Massnahmen	31.12.2000
EINFÜHRUNG ÖKOLOG. BESCHAFFUGSKRITERIEN	Leiter Einkauf	Mitarbeitermotivation und Schulung bei der Beschaffung	31.12.2000
TRANSPORTWESEN + FUHRPARK <ul style="list-style-type: none"> Vorbeugen gegen Fahrzeugleckagen 	BetriebsLeitung	Mitarbeitermotivation und Schulung zu Wartung und Instandhaltung des Fuhrparkes	31.12.2000
RISIKOMINIMIERUNG AM ARBEITSPLATZ	Jeweiliger BereichsLeiter	Mitarbeitermotivation und Schulung zur Arbeitssicherheit	31.12.2000
DEM STAND DER TECHNIK ENTSPRECHENDE GLASVERARBEITUNG	GeschäftsFührung	Betriebsstätte	31.12.2000
FUHRPARK <ul style="list-style-type: none"> Vermeidung einer möglichen Bodenkontaminierung 	BetriebsLeiter	Auffangwannen bereitstellen	15.05.2000
ENERGIE <ul style="list-style-type: none"> Einsparung elektrischer Energie um 2% 	BetriebsLeiter	Lager- und WC-Beleuchtung auf Bewegungsmelder umstellen	31.08.2000
ENERGIE-EINSPARUNG <ul style="list-style-type: none"> Heizenergie-Einsparung um 3% 	BetriebsLeiter	Fenster und Türen der Aussenfassade erneuern	31.12.2000
ABFALLWIRTSCHAFT <ul style="list-style-type: none"> Erhöhung der Trenneffizienz 	Qualität- und Umweltmanagementbeauftragter	Containerstellfläche und Container anschaffen	31.12.2000

was uns wichtig ist

Was uns wichtig ist



Als Gewerbebetrieb mittlerer Grösse inmitten des Machlands ist es uns ein Anliegen, im Einklang mit der Natur zu leben und zu produzieren.

Energie

Unser Betrieb ist mit einer Erdgaszentralheizung ausgestattet. Da für unsere Produkte kein Warmwasserbedarf besteht haben wir von zusätzlichen Sonnenkollektoren Abstand genommen (weitere ist das Machland direkt in der starken Nebelzone, wo man jährlich zu viele Sonnentage verlieren würde).

Verpackung

Die aufwendige Transportverpackung unserer Vorlieferanten wird gänzlich wiederverwertet, nur ein kleiner Teil muss zugekauft werden. Als einen Teilerfolg sehen wir, dass die früher eingesetzten Kunststoffverpackungen durch Karton und Papier ersetzt werden konnten.

Lagerung

Glas, Holz und Aluprofile sowie in geringer Menge Hilfsstoffe werden in speziellen Bereichen gelagert. Auf Grund neuer Lagerregale ist es uns möglich, verschiedene Profillängen auf Vorrat zu halten um somit eine möglichst niedrige Verschnittquote zu erzielen.

Transport

Ein Grossteil unserer Materialien und Produkte werden mit Sammelspedition geliefert. Nur Klein- oder Sonderkonstruktionen werden mit unseren LKWs transportiert.

unsere ziele

Unsere Ziele



Qualität:

Das schon in den 80iger Jahren begonnene und 1999 zertifizierte Qualitätsdenken zu festigen und für weitere Verbesserungen immer die erforderliche Bereitschaft, Mittel und Zeit freizuhalten. Für die Glasverarbeitung eine dem aktuellen Stand der Technik entsprechende Betriebsstätte schaffen.

Umwelt:

Energieeinsparung durch Erneuerung der Aussenfenster und Türen auf thermisch getrennte Anlagen mit einer Isolierverglasung von 1,1 k-Wert. Stromkostensenkung durch Neuinstallation von Bewegungsmeldern. Bessere Abfallstrennung bzw. Entsorgung durch Schaffung eines Containerstellplatzes sowie Ankauf von neuen Behältern. Bereitstellung von Auffangbehältern für eventuell auftretende Fahrzeugleckagen

Sicherheit:

Durch interne und externe Kurse und Schulungen die Eigenverantwortung und das Sicherheitsdenken jedes Mitarbeiters zu steigern und somit den pro Kopf Stundenausfall (derzeit 6,9 Std pro Person/Jahr) zu halten bzw. noch zu reduzieren. Durch den erarbeiteten Brandschutz- bzw. Notfallplan die Unfallgefahr möglichst gering halten.

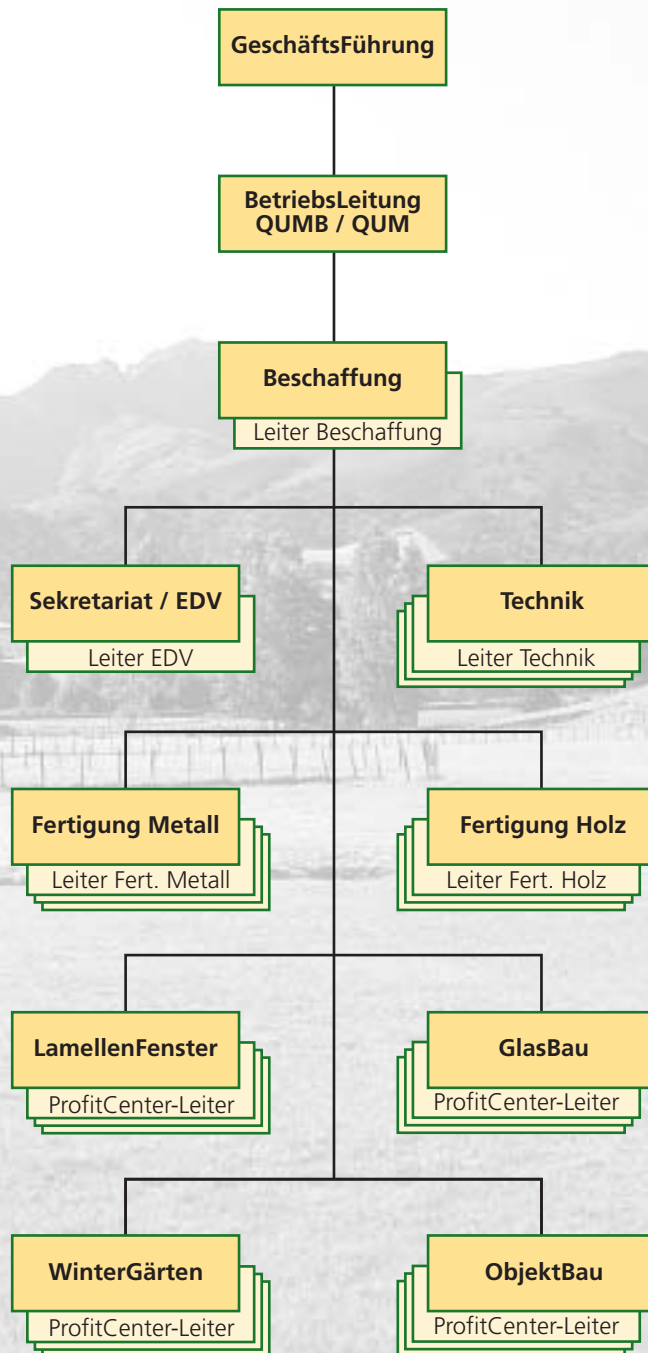
umweltmanagement

Umweltmanagement



Der Umweltschutz ist in unserem Unternehmen schon seit Jahren ein fixer Bestandteil. Das wird durch laufende Verbesserung bei der Produktion und Montage unserer Konstruktionen zum Ausdruck gebracht. Durch die Einführung eines Umweltmanagements nach EMAS werden unsere Vorhaben anhand wiederkehrender Audits laufend überprüft, um eine Verbesserung unseres Kreislaufes sicherzustellen. In unserem Umweltmanagement sind alle umweltrelevanten Regelungen und Betriebsaufzeichnungen verankert.

Im **nebenstehenden Organigramm** sind die Abteilungen sowie die Verantwortlichen für umweltbezogene Aufgaben dargestellt. Durch die Aufzeichnung unserer Umweltkosten und unserer Umweltkennzahlen können die Umweltauswirkungen laufend überprüft werden. Aus unserem Abweichungssystem kommen alle wichtigen Anregungen um immer wieder Verbesserungen in unser System einfließen zu lassen. Durch die Bereitstellung der erforderlichen finanziellen Mittel kann eine Einhaltung der Rechts- und Verwaltungsvorschriften gewährleistet werden. Jeder einzelne Mitarbeiter wird mittels Schulungen aufgerufen, sich mit unserer Umweltzielen zu identifizieren und ist für die Umsetzung in seinen Arbeitsbereichen verantwortlich.



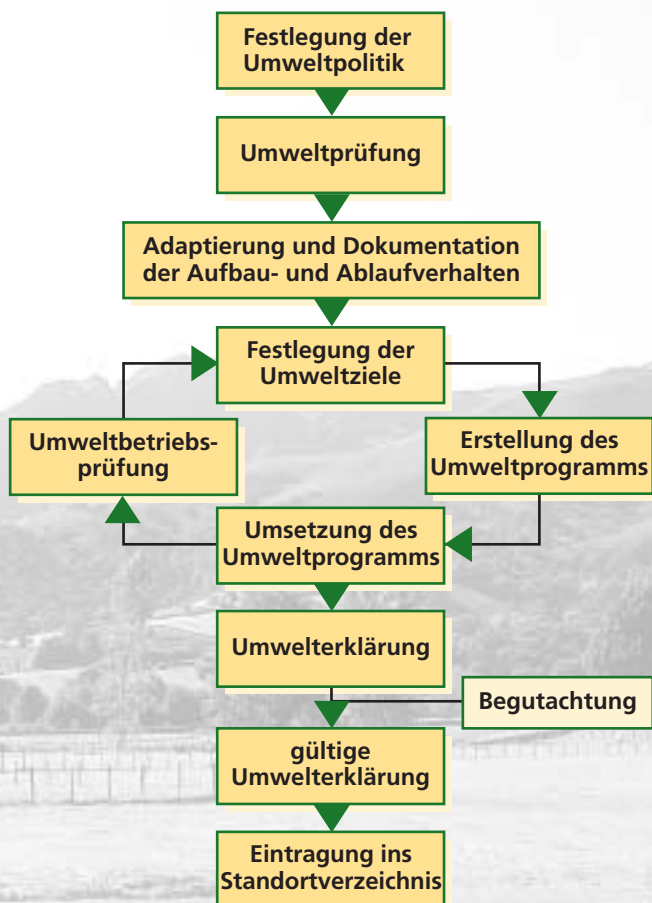
verfahrensablauf

Verfahrensablauf

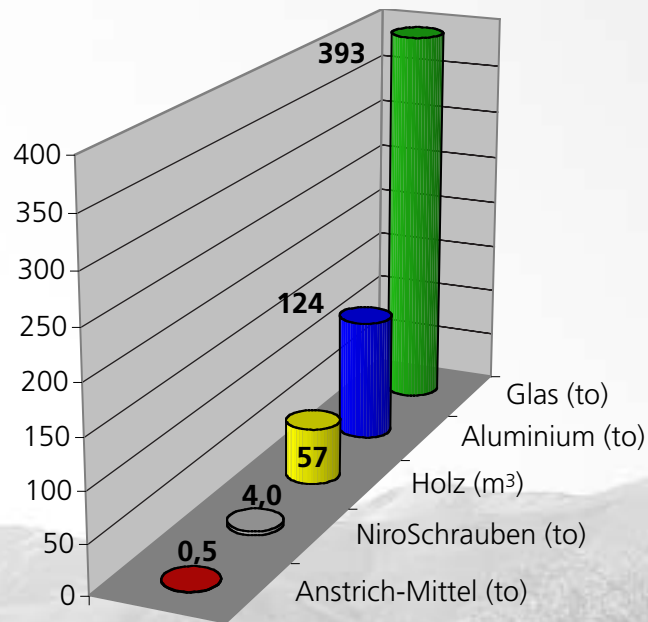


Um unseren Umweltschutzbeitrag zu verbessern werden regelmäßig Ziele und Programme erarbeitet. Die umweltrelevanten Abläufe entsprechen der Vorgaben von EMAS. Umwelt-, Qualitäts- und Sicherheitsmanagement stehen im keinem Widerspruch sondern sind als gegenseitige Ergänzungen zu betrachten. Umwelt-, Qualitäts und Sicherheitsmanagement sind Teile des BAUMANN Qualitätsmanagements. In regelmässigen Zeitabständen werden die Einhaltung vergangener Vorhaben und deren Wirksamkeit überprüft bzw neue Ziele erarbeitet.

Diese Schritte der Eigenkontrolle bezeichnen wir als **umweltechnische Prüfung**, aus der sich Ansatzpunkte für Verbesserungs- und Korrekturmaßnahmen ergeben.

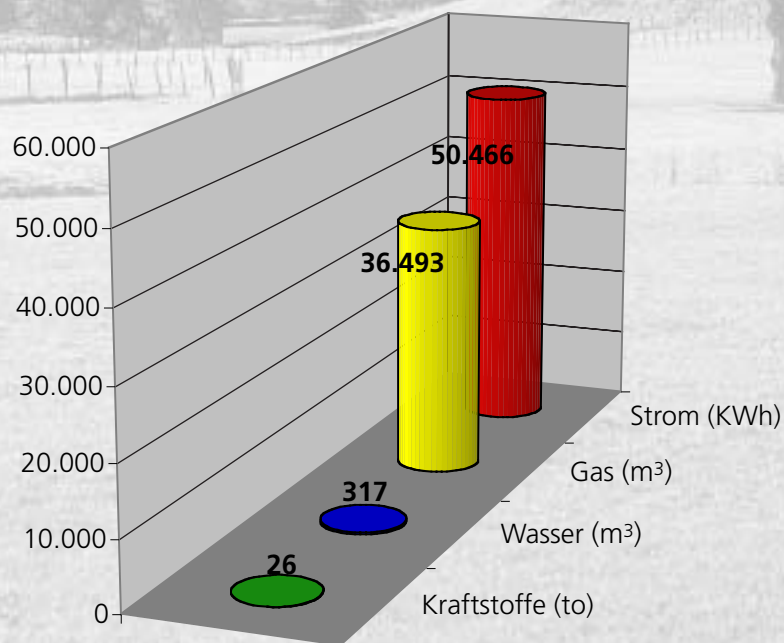


Material-Einsatz

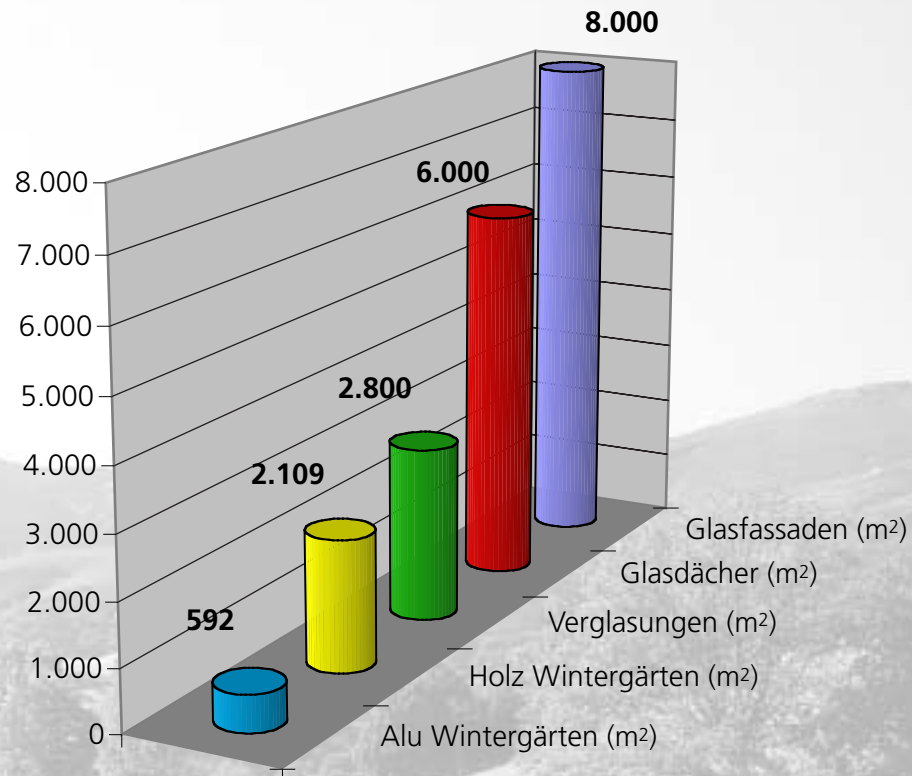


Hilfsstoffe (z B Silikone, Dämmstoffe, Inertgas u a) zahlenmässig nicht angegeben, da geringfügig

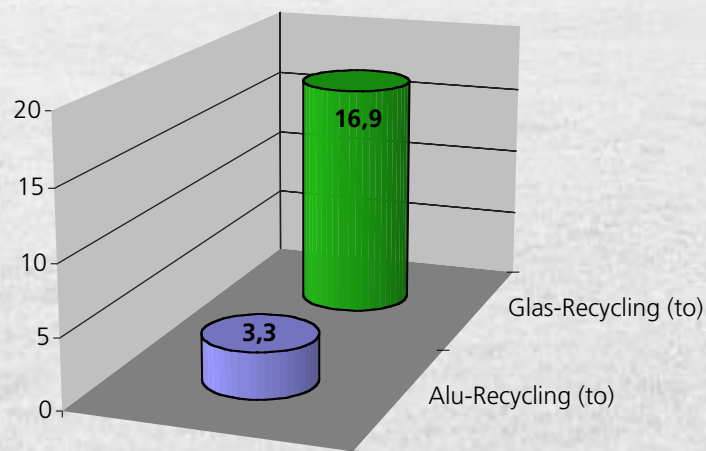
Energie-Einsatz



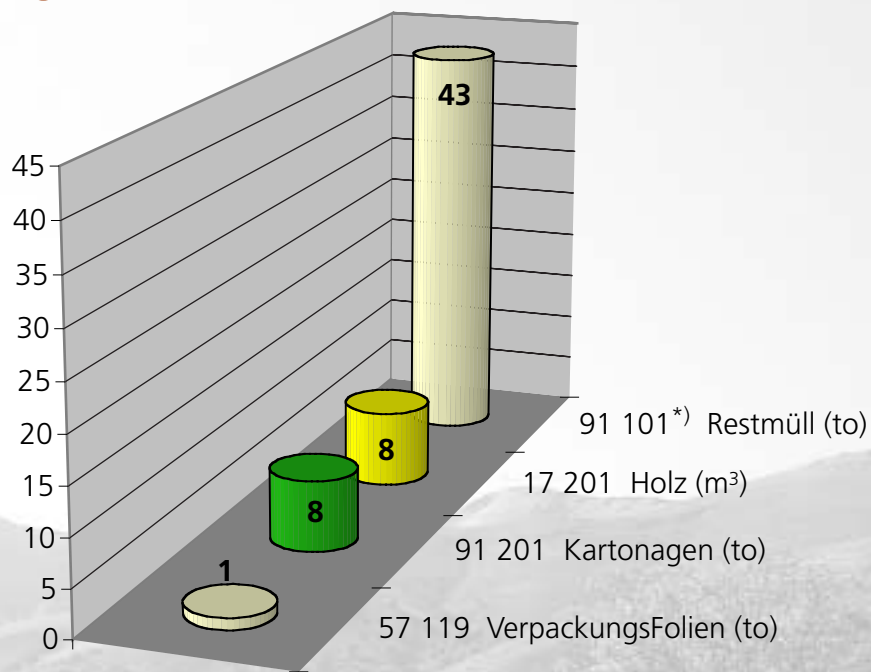
unsere Produkte



was wir recyceln

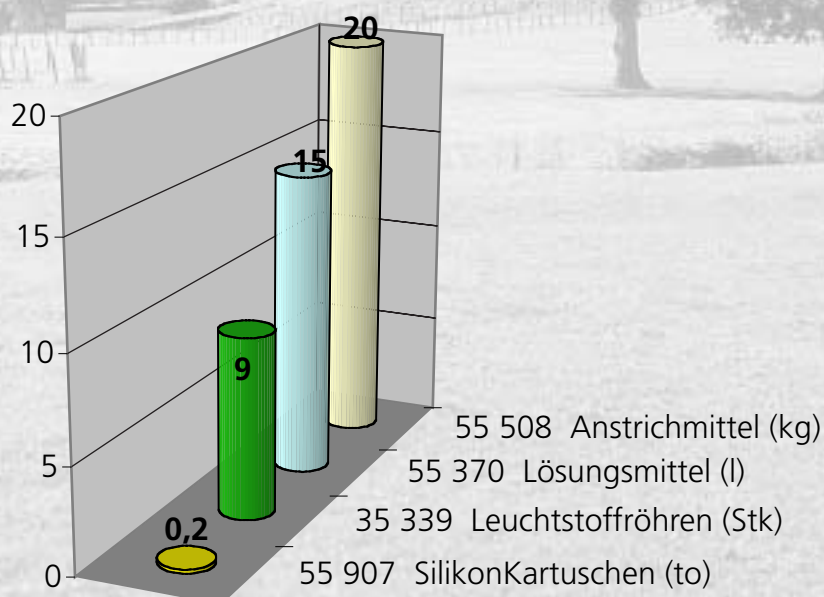


nicht gefährlicher Abfall

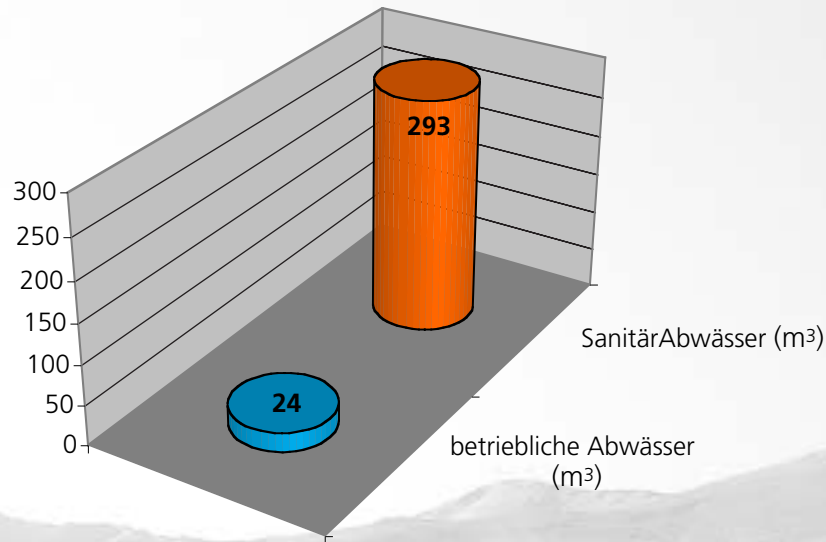


*) SchlüsselNummern laut ÖNORM S2100

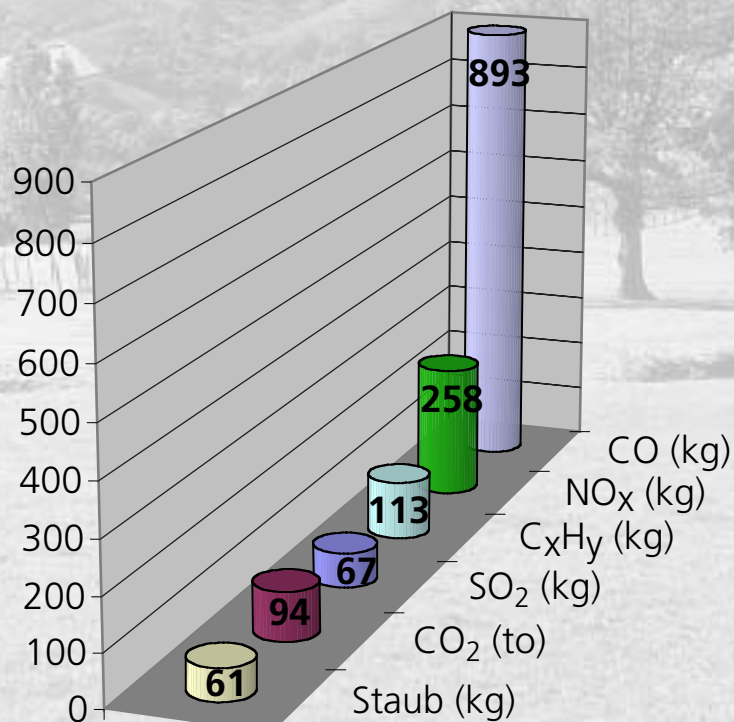
gefährlicher Abfall



Abwässer



Emissionen



ohne StaubEmission aus den MaschinenAbsaugungen,
da geringfügig & nicht darstellbar

gültigkeitserklärung

Gültigkeitserklärung



Veröffentlichung der nächsten Umwelterklärung: 05/2003

Der Umweltgutachter

TÜV Bayern
Landesgesellschaft Österreich GmbH
Campus 21, Europaring A04301
A-2345 Businesspark Wien Süd

hat die Umweltpolitik, das Umweltprogramm,
das Umweltmanagement, die Umweltprüfung,
das Umweltprüfungsverfahren und die
Umwelterklärung

des Unternehmens

Glas Baumann GmbH&Co KG
Firmensitz: A-4320 PERG OÖ, Herrenstrasse 6
Branchen: ÖNACE Nr. 2612 Bearbeitung und
Veredelung von Gläsern

Werk: A-4320 PERG OÖ, Töpferweg 1

auf Übereinstimmung mit der Verordnung (EWG)
Nr. 1836/93 des Rates (EMAS-Verordnung) geprüft
und die vorliegende Umwelterklärung nach Artikel
4 und Anhang III B für gültig erklärt.



Wien, am 11. Mai 2000

Dipl.-Ing. Wolfgang Felbermayer
Leitender Umweltgutachter

Dipl.-Ing Dr. Kurt Kefer
Leitender Umweltgutachter