



DECLARACIÓN AMBIENTAL

(FEBRERO 2006 - AGOSTO 2006)

Alende
mármoles y granitos

ÍNDICE

1. PRESENTACIÓN DE MÁRMOLES ALENDE
 - 1.1. DATOS GENERALES
 - 1.2. PROCESOS Y PRODUCTOS
 - 1.3. DESCRIPCIÓN DE LAS INSTALACIONES
 - 1.4. ORGANIGRAMA
2. OBJETO
3. COMPROMISO CON EL MEDIO AMBIENTE: POLÍTICA
4. SISTEMA INTEGRADO DE GESTIÓN DE CALIDAD Y MEDIO AMBIENTE
5. ASPECTOS AMBIENTALES
6. COMPORTAMIENTO AMBIENTAL
 - 6.1. RESIDUOS
 - 6.2. EMISIONES
 - 6.2.1. EMISIONES DE PARTÍCULAS
 - 6.2.2. RUIDO
 - 6.3. CONSUMOS
 - 6.4. VERTIDOS
7. PROGRAMA DE MEJORA AMBIENTAL
8. VALIDACIÓN DE LA DECLARACIÓN AMBIENTAL

1. PRESENTACIÓN DE MÁRMOLES ALENDE

Mármoles Alende S.L. nace como empresa en 1950. Inicialmente las actividades se centraban en trabajos de mármol en el cementerio para lápidas y panteones, así como pequeñas reformas de cocinas para particulares y peldaños para escaleras. En aquel momento la plantilla estaba formada por 6-8 empleados y los trabajos eran casi todos manuales. Uno de los trabajos más habituales era la realización de escaleras de material artificial que consistía en el mezclado de trozos de mármol, cemento y arena, que una vez seco se pulían con la única máquina existente, una pulidora. El material utilizado era exclusivamente mármol blanco o gris Macael, ya que en aquel tiempo no comercializábamos granitos.

Más adelante se empiezan a realizar obras públicas, una de las primeras obras de esta fase es La Ampliación del Colegio de La Salle situado en Santiago de Compostela, donde se suministran mármoles para el comedor de los alumnos y otras áreas. Se empieza a trabajar con granito, desarrollado por la implantación de grandes aserraderos impulsados por las ayudas del estado al sector en la zona industrial de Porriño.

Las instalaciones se pasaron de As Rodas (1950) a Picaños (1968), la plantilla ya rondaba las 12 personas y el número de máquinas también fue aumentando, cortadoras, pulidoras automáticas y herramientas manuales de acabado.



En esta época empieza a ser imprescindible la utilización de los vehículos para el transporte de material. Todo se agiliza y se vive un momento de revolución enorme. Se producen sucesivas ampliaciones de las instalaciones, de 300 m2 se pasa a 600 m2 y en años sucesivos se llega a los 1.200 m2 distribuidos entre almacén, zonas de corte, zonas de acabados, etc.



En el año 2000 la empresa tiene unos 40 empleados y vive un momento de construcción, tanto privada como pública, de las más altas de la historia de la empresa. La empresa se empieza a especializar en la realización de fachadas ventiladas, una innovadora forma de construcción basada en perfilera de acero inox sobre el que se ancla la piedra, lo innovador de este sistema, sobre todo en nuestra región, es la creación de una cámara aireada entre la piedra y el ladrillo, eliminando uno de los graves problemas en la construcción que eran las humedades. La llegada de esta innovación obliga a la empresa a adecuarse a nuevos usos, nueva maquinaria para ranurado de piezas de granito en cantos y la consiguiente formación de empleados especializados en la colocación de fachadas ventiladas.

Hoy en día se realizan, a mayores de las actividades ya detalladas, trabajos más artesanales con columnas o balaustres. La plantilla está formada por 46 empleados y trabajan con 11 máquinas automáticas y mayor cantidad de equipos de mano. De nuevo se amplían las instalaciones hasta que se cambia el centro de trabajo de Picaños a una nueva nave, en el Polígono de Costa Vella. En Febrero de 2006 Mármoles Alende traslada sus instalaciones al domicilio actual, acondicionándolas y distribuyéndolas para adaptarlas a sus necesidades, con lo que se inicia un proceso de ampliación y mejora de sus infraestructuras y servicios que pasa por la implantación de un Sistema de Gestión Integrado de Calidad y Medio Ambiente, proceso que comienza en septiembre de 2005.

1.1 DATOS GENERALES



NOMBRE: MÁRMOLES ALENDE S.L.

SITUACIÓN: POLÍGONO COSTA VELLA, PARCELAS 111, 112.113 Y 114 (SANTIAGO DE COMPOSTELA)

ACTIVIDAD: PRODUCCIÓN E INSTALACIÓN DE PRODUCTOS DE PIEDRA NATURAL: PAVIMENTOS, PELDAÑOS, LÁPIDAS, ENCIMERA, FACHADAS DE EDIFICACIONES, COLUMNAS Y BALAUSTRADAS

CÓDIGO CNAE: 2670 (INDUSTRIAL DE LA PIEDRA)

NIF: B-15058217

PLANTILLA: 46 TRABAJADORES

1.2 PROCESOS Y PRODUCTOS

En este apartado se recogen las actividades, tanto principales como auxiliares desarrolladas por Mármoles Alende en nuestras instalaciones ubicadas en el Polígono de Consta Vella, así como el resultado de la interacción de los procesos de nuestro Sistema Integrado de Gestión, con el objeto de garantizar la mejora en la eficiencia y eficacia en el desarrollo de las actividades/productos/servicios de Mármoles Alende.

A. ACTIVIDADES PRINCIPALES:

- Recepción de las materias primas.
- Recepción de los pedidos.
- Elaboración de los croquis de obra.
- Cortado de la piedra ornamental con maquinaria de corte con agua y/o disco diamantado.
- Pulido y acabados en taller y/o obra con equipos de mano adaptados.
- Colocación en obra.



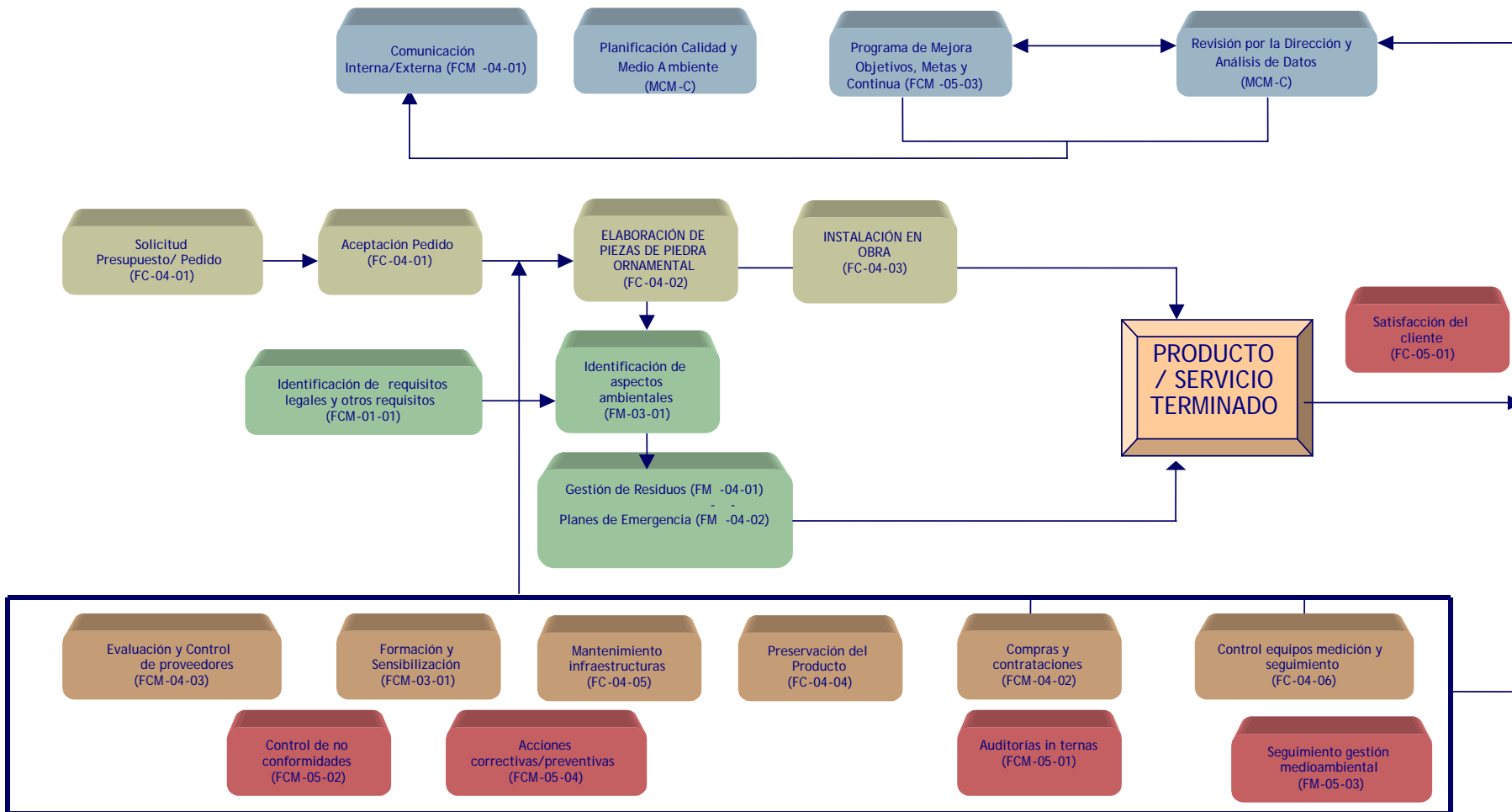
B. ACTIVIDADES AUXILIARES:

- Oficinas para la Coordinación y logística de todos nuestros servicios.
- Suministro eléctrico: El suministro eléctrico proviene de la red eléctrica.
- Instalaciones de aire comprimido: Mármoles Alende dispone de una Central de Aire comprimido con secador frigorífico integrado de 20 atm. Así como 1 compresor de aire, de 1.000 L y 8 bar.
- Almacenes de combustible: Mármoles Alende dispone de un depósito de gas-oil subterráneo en el exterior de sus instalaciones, con una capacidad de 5.000 L que suministra el combustible a los vehículos de la empresa.
- Saneamiento: Red separativa para aguas residuales y pluviales.



Una vez identificados los procesos actuales se han representado gráficamente en un mapa de procesos, teniendo en cuenta los siguientes aspectos:

- Interrelaciones existentes entre los procesos actuales: Entradas/Salidas: Clientes Internos / Proveedores internos.
- Clasificación de procesos.



1.3 DESCRIPCIÓN DE LAS INSTALACIONES

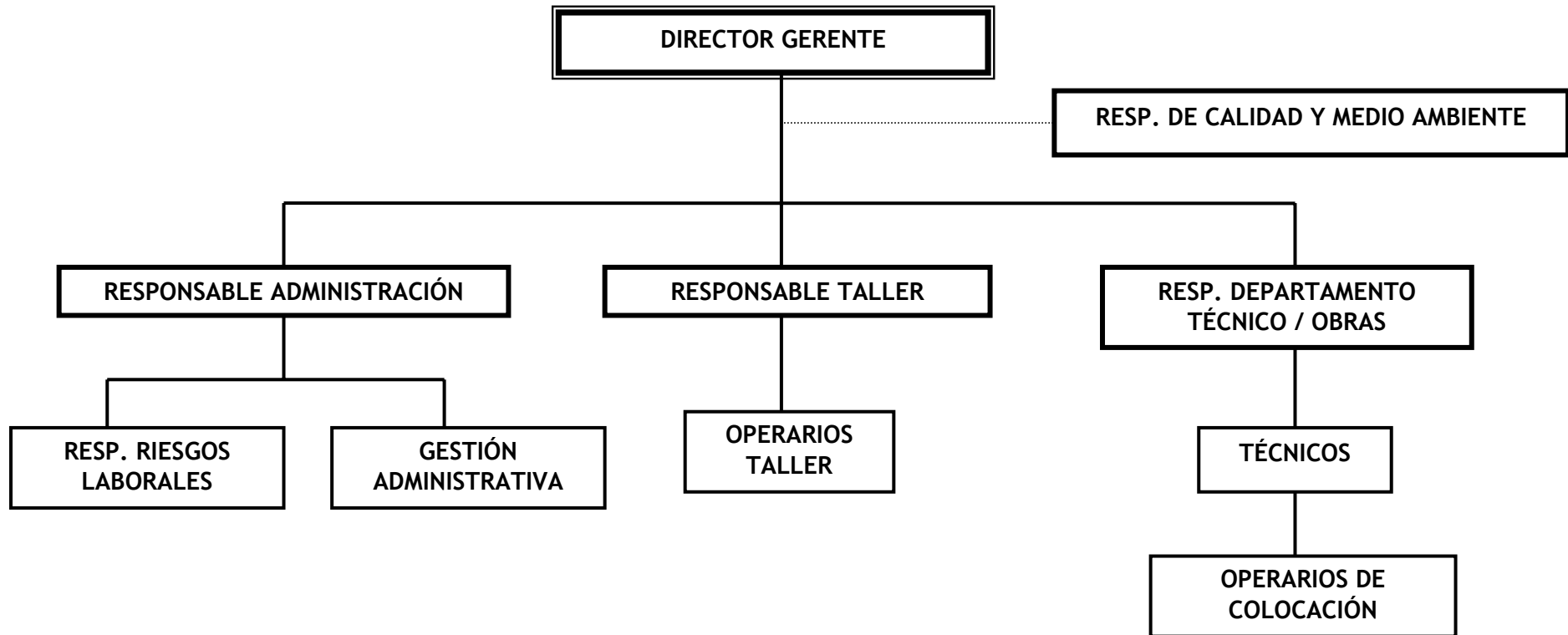
Las instalaciones de Mármoles Alende están localizadas en el Polígono Industrial de Costa Vella, en el término Municipal de Santiago de Compostela, provincia de A Coruña.

El parque de A Costa Vella está enmarcado por la autovía de Lavacolla, la carretera de A Coruña, el recinto ferial de Amio y el Polígono del Tambre, garantizando unas óptimas comunicaciones con un rápido acceso a la autopista AP-9 y al aeropuerto.

Nuestras instalaciones constan de una nave industrial en la que se encuentran las oficinas, el almacén y las líneas de producción con una superficie de 2.150 m². El resto de la instalación exterior está siendo utilizada como aparcamiento, así como zona de almacenamiento a la intemperie de determinados productos.



1.4 ORGANIGRAMA



2. OBJETO

La presente Declaración se realiza según el Anexo III de Reglamento (CE) nº 761/2001, del Parlamento Europeo y del Consejo, por el que se permite que las organizaciones se adhieran con carácter voluntario a un Sistema Comunitario de Gestión y Auditoría Ambientales (EMAS).

El objetivo de esta Declaración es facilitar al público y a otras partes interesadas información sobre la mejora permanente del impacto y el comportamiento ambiental de la organización.

También es una forma de responder a las necesidades informativas de las partes interesadas externas e internas, respecto al comportamiento ambiental de nuestra organización, así como de comunicación de los aspectos ambientales significativos.

Esperamos que este documento transmita al lector nuestro compromiso y esfuerzo continuo en mejorar y en minimizar la repercusión de los aspectos ambientales generados en las actividades de transformación de piedra ornamental así como su instalación en obra.

Por último, agradecemos de antemano las consultas que puede suscitar la lectura de este documento y quedamos a su disposición para responder a todas ellas en el menor plazo posible.

3. COMPROMISO CON EL MEDIO AMBIENTE: POLÍTICA DE CALIDAD Y MEDIO AMBIENTE

La Dirección de MÁRMOLES ALENDE S.L. consciente de la importancia de la calidad y el medio ambiente a la hora de satisfacer las necesidades tanto de sus clientes como de otras partes interesadas, ha decidido implantar en sus instalaciones y procesos, un sistema integrado de calidad y medio ambiente que sea efectivo y eficiente, adquiriendo el compromiso de trabajar en la mejora continua del mismo, la prevención de la contaminación, el cumplimiento legislativo respecto a sus impactos ambientales a todos los niveles así como la adaptación a nuevos cambios.

El fin último es ofrecer a los clientes de MÁRMOLES ALENDE, S.L. la garantía de que van a obtener un servicio de calidad a la vez que respetuoso con el medio ambiente. Se promoverá el concepto de mejora continua, como objetivo permanente de MÁRMOLES ALENDE S.L así como sostener e incrementar la satisfacción del cliente.

Las directrices generales que se establecen para la consecución de estos objetivos son las siguientes:

- ❖ Lograr plena satisfacción de nuestros clientes, proporcionándoles servicios y productos acordes con los requisitos, necesidades, expectativas y especificaciones establecidas, incluyendo las normas o legislación vigente.
- ❖ Trabajar en la mejora continua del sistema de gestión de calidad y medio ambiente.
- ❖ Formación continua ambiental del personal de la organización, facilitando los conocimientos necesarios para que puedan desarrollar su actividad con el máximo respeto por el entorno.
- ❖ Aplicación de los conocimientos técnicos y científicos para la minimización del impacto ambiental en el diseño de procesos y servicios, tratando de conseguir la mejora continua de la calidad ambiental.
- ❖ Llevar a cabo buenas prácticas para minimizar la producción de residuos, maximizando su reciclado, recuperación y reutilización.
- ❖ Se establece una política de comunicación fluida con las autoridades, comunidades locales y público en general, permitiendo el conocimiento de los efectos reales de las operaciones y de la política ambiental, respondiendo positivamente a las legítimas demandas de información.
- ❖ Se establece una sistemática de divulgación de la política ambiental a los empleados, mediante el desarrollo de una conciencia ambiental en la organización a través de los adecuados programas de formación y motivación.
- ❖ La Dirección de MÁRMOLES ALENDE, S.L. anualmente, fijará objetivos de calidad y ambientales, analizará el cumplimiento de los fijados y revisará la adecuación y eficacia del Sistema de Gestión Integral.
- ❖ Compromiso de la dotación de medios y recursos humanos y materiales necesarios para la consecución de los objetivos establecidos.
- ❖ Superar las expectativas de los clientes en relación al servicio y producto solicitado.
- ❖ Afirmar el prestigio de la empresa en el sector de la comercialización de productos de piedra ornamental.

El Sistema de Gestión de la Calidad y medio ambiente ha sido elaborado y ha de ser mantenido de forma que se trabaje sobre la prevención de los defectos, más que sobre su corrección.



31/08/06

Fdo. Director Gerente de MÁRMOLES ALENDE S.L. (D. Manuel Alende)

4. SISTEMA INTEGRADO DE GESTIÓN DE CALIDAD Y MEDIO AMBIENTE

El Sistema de Gestión de Mármoles Alende engloba el conjunto de actividades descritas en el apartado anterior, el cual se encuentra en trámite de certificación según los siguientes referenciales, participando todos los empleados de nuestra organización:

- UNE-EN- ISO 9001:2000
- UNE-EN- ISO 14001:2004
- REGLAMENTO CE 761/2001 (EMAS)

A. ORGANIZACIÓN:

En la actualidad el Sistema Integrado de Gestión está coordinado a través de los Responsables de Calidad y Medio Ambiente. Las principales funciones y responsabilidades se fundamentan en:

- El establecimiento de objetivos.
- Supervisión de la eficacia y eficiencia del Sistema Integrado de Gestión.
- Análisis revisión del Sistema Integrado de Gestión.

B. DOCUMENTACIÓN:

El sistema de gestión existente dispone de los siguientes documentos:

- Manual de Calidad y Medio Ambiente: Contempla el alcance del sistema de gestión, las responsabilidades y compromisos de la dirección la interacción entre procesos así como una breve descripción de las sistemáticas implantadas de cara al cumplimiento de los requisitos definidos en las normas de referencia.
- Fichas de proceso/ Procedimientos: documentos generales que contemplan los requerimientos de las citadas normas / reglamento, en los que se describe la sistemática operacional, estratégica y de apoyo de nuestra organización.
- Instrucciones: directrices específicas para la gestión de determinadas actividades.
- Registros: que evidencian las actuaciones desarrolladas por nuestra organización.

En concordancia con el compromiso de mejora continua ambiental, como forma de asegurar una correcta implantación y mantenimiento del Sistema Integrado de Gestión:

- Se estudia y evalúa los aspectos ambientales directos e indirectos derivados de nuestras actividades.
- Se identifica y evalúa el grado de cumplimiento con los requisitos legales de aplicación y otros requisitos.
- Se definen programas de mejora ambiental, que aseguran el control sobre los aspectos ambientales significativos.
- Se establecen planes de formación orientados hacia el personal interno, así como otras partes interesadas.
- Se define la sistemática de control operacional asociado a los aspectos ambientales: Gestión de residuos, Gestión de aguas y Gestión atmosférica.

5. ASPECTOS AMBIENTALES

Durante el periodo de implantación del Sistema Integrado de Gestión de Calidad y Medio Ambiente, se han identificado los aspectos ambientales derivados de nuestras actividades / productos / servicios en condiciones normales y anómalas de funcionamiento y en situaciones de emergencia, teniendo en cuenta actividades, pasadas, presentes y futuras.

A. ASPECTOS AMBIENTALES DIRECTOS:

Las actividades que generan aspectos ambientales directos (aspectos sobre los que tenemos pleno control sobre su gestión) son:

- Recepción de materias primas
- Cortado de piedra ornamental
- Aplicación de productos a la piedra cortada
- Visitas a obra (desplazamiento, transporte y colocación)
- Gestión de actividades administrativas
- Funcionamiento general de las instalaciones
- Mantenimiento de equipos
- Mantenimiento de vehículos y maquinaria en talleres especializados
- Mantenimiento y limpieza de las instalaciones

B. SITUACIONES DE EMERGENCIA:

Las situaciones de emergencia identificadas en nuestras instalaciones son:

- Incendio
- Inundaciones
- Derrames de residuos peligrosos o sustancias peligrosas
- Explosión

C. ASPECTOS AMBIENTALES INDIRECTOS:

Las actuaciones que generan los aspectos ambientales indirectos (aspectos sobre los que no tenemos pleno control de su gestión) son:

- Subcontratas en obras (en estos casos es el propio cliente / contratista el que asume la gestión de los aspectos generados).
- Proveedores que realizan su actividad en nuestras instalaciones: medios de transporte (descarga de materiales) e instalación de maquinaria.

A partir de esta identificación, se procede a la evaluación de los aspectos ambientales directos e indirectos generados en las instalaciones de Mármoles Alende. Esta evaluación se hace en función de los criterios que se exponen a continuación:

- Condiciones Normales / Anómalas: Magnitud + Gravedad / Acercamiento a Límites Legales
- Situaciones de Emergencia: Probabilidad de Ocurrencia + Punto de Ocurrencia + Magnitud

Como resultado de dicha evaluación han resultado significativos los aspectos ambientales directos e indirectos que se exponen en las siguientes tablas:

ASPECTOS AMBIENTALES SIGNIFICATIVOS: DIRECTOS		
CONDICIONES NORMALES		
ASPECTO AMBIENTAL	IMPACTO AMBIENTAL ASOCIADO	ACTIVIDADES
Vertidos de aguas sanitarias	Contaminación de aguas	Funcionamiento general de las instalaciones
Consumo de agua	Consumo de Recursos	Funcionamiento general de las instalaciones / Mantenimiento y limpieza de instalaciones
Consumo eléctrico		Funcionamiento general de las instalaciones
Consumo de gas		Funcionamiento general de las instalaciones
Consumo de combustibles		Visitas a Obra
Emisiones de óxidos gaseosos y partículas en suspensión procedentes de los tubos de escape	Contaminación atmosférica	Visitas a Obra/ Mantenimiento de equipos
Emisiones de óxidos gaseosos y partículas en suspensión procedentes de la caldera de gas ciudad		Gestión de actividades administrativas
Vertidos de aguas residuales de limpieza	Contaminación de aguas	Mantenimiento y limpieza de instalaciones

ASPECTOS AMBIENTALES SIGNIFICATIVOS: DIRECTOS		
CONDICIONES NORMALES		
ASPECTO AMBIENTAL	IMPACTO AMBIENTAL ASOCIADO	ACTIVIDADES
Generación de restos de piedra ornamental	Contaminación de aguas y suelos	Cortado de piedra ornamental
Generación de envases metálicos contaminados en sustancias peligrosas		Aplicación de productos a la piedra cortada en fábrica / Visitas a obra
Generación de envases de plásticos contaminados en sustancias peligrosas		Aplicación de productos a la piedra cortada en fábrica / Visitas a obra
Generación de sólidos impregnados en sustancias peligrosas		Aplicación de productos a la piedra cortada en fábrica / Mantenimiento de las instalaciones
Generación de cartuchos toner y tinta de impresoras y fotocopiadoras		Gestión de actividades administrativas
Generación de aerosoles		Aplicación de productos a la piedra cortada en fábrica / Visitas a obra
Generación de tubos fluorescentes usados		Funcionamiento general de las instalaciones
Generación de líquido de frenos		Mantenimiento de vehículos y talleres externos
Generación de filtros de aceite y aire		Mantenimiento de vehículos y talleres externos
Generación de aceite usado		Mantenimiento de vehículos y talleres externos
Generación de Residuos de Naturaleza Peligrosa		Mantenimiento y limpieza de instalaciones

ASPECTOS AMBIENTALES SIGNIFICATIVOS: INDIRECTOS		
CONDICIONES NORMALES		
ASPECTO AMBIENTAL	IMPACTO AMBIENTAL ASOCIADO	ACTIVIDADES
Generación de envases contaminados en sustancias peligrosas	Contaminación aguas y suelos	Subcontratas en obra
Generación de residuos de naturaleza peligrosa		Proveedores que realizan su actividad en nuestras instalaciones
Consumo de combustible	Consumo de Recursos	Proveedores que realizan su actividad en nuestras instalaciones / Subcontratas en obra

Mármoles Alende identifica y evalúa también los aspectos ambientales asociados a proyectos, puesto que, tal y como se menciona en la descripción de su actividad, realiza colocación de fachadas y acabados interiores. En este caso la metodología de identificación se realiza exclusivamente por proyecto y según los siguientes criterios:

- Carácter o naturaleza
- Gravedad
- Sensibilidad al medio
- Efectividad de las medidas correctoras

Una vez identificados los aspectos ambientales asociados a proyectos se procede a la evaluación de los mismos. La calificación del aspecto ambiental se efectuará en términos de compatible, moderado, severo o crítico y estará en función del valor que adopte la magnitud.

Se considerarán aspectos ambientales significativos aquellos cuyo resultado sea calificado como severo o crítico. En estos casos, no es posible evidenciar la evolución temporal de estos aspectos, ya que como se comenta anteriormente, son relativos a cada proyecto, pero si se establece una comunicación con el cliente acerca de las posibles afecciones al medio.

Asimismo, han sido evaluados los aspectos ambientales asociados a situaciones de emergencia no resultando ninguno de ellos significativo.

Tras realizar la evaluación, se tuvieron en cuenta los aspectos reflejados en la tabla anterior y se establecieron objetivos ambientales para aquellos aspectos significativos sobre los que la organización ha priorizado las acciones a emprender, con el objetivo de reducir el impacto ambiental generado. Los citados objetivos ambientales planteados quedan reflejados en el apartado 7 de la presente Declaración.

6.COMPORTAMIENTO AMBIENTAL

6.1 RESIDUOS

Mármoles Alende, gestiona y controla sus residuos a través de un gestor autorizado, para ello ha establecido una instrucción donde se recoge por residuo el tipo de gestión y almacenamiento a llevar a cabo por parte del personal de la empresa. Se expone a continuación una tabla en donde aparecen los residuos identificados en nuestras instalaciones y su almacenamiento correspondiente:

RESIDUOS	ALMACENAMIENTO
Papel y cartón	Papeleras identificadas como "Papel y Cartón"
Plásticos	Papeleras identificadas como "Plásticos"
Maderas	Contenedor identificado como "Madera"
Cartuchos toner y tinta de impresoras y fotocopiadoras	Papelera etiquetada como "Cartuchos toner y tinta"
Pilas y baterías usadas	Papelera etiquetada como "Pilas y Baterías"
Equipos fuera de uso	Almacén: Zona identificada como "Equipos fuera de uso"
Tubos fluorescentes y lámparas de vapor de Hg. usados	Caja etiquetada como "Tubos fluorescentes y lámparas"
Medicamentos fuera de uso	Entrega Punto SIGRE
Aceite usado, líquido de frenos, filtros de aceite , aire y gas-oil del mantenimiento de vehículos	Talleres mantenimiento de vehículos
Envases metálicos contaminados en sustancias peligrosas	Contenedor etiquetado como "Envases metálicos contaminados"
Envases de plástico contaminados en sustancias peligrosas	Contenedor etiquetado como "Envases de plástico contaminados"
Absorbentes y trapos impregnados en sustancias peligrosas	Contenedor etiquetado como "Absorbentes y trapos"
Restos de piedra ornamental	Contenedor etiquetado como "Escombro"
Aerosoles	Bidón etiquetado como "Aerosoles"
Lodos inertes del proceso de depuración	Contenedor etiquetado como "Lodos inertes"
Metales (tornillos, puntas, alambres, brocas, etc.)	Contenedor etiquetado como "Metales mezclados"

El control de los residuos generados comienza desde su segregación, ubicando los mismos en los contenedores o instalaciones adecuadas, hasta su entrega final al gestor autorizado. La generación de los residuos se controla a través de, para los residuos peligrosos, el libro de control y seguimiento de los residuos y para el resto de residuos mediante un registro que permite obtener los datos para el cálculo de los indicadores asociados a cada tipología de residuo.



En lo relativo al periodo a analizar (febrero 2006 - agosto 2006) en esta Declaración se han retirado los siguientes residuos:

RESIDUOS	CANTIDAD RECOGIDA
Papel y Cartón (contenedores de 1 m ³)	3
Plásticos, envases y otros inorgánicos (contenedores de 1 m ³)	3
Madera (contenedores de 1 m ³)	3
Cartuchos toner y tinta de impresoras y fotocopiadoras (ud)	*
Pilas y baterías usadas (ud)	*
Equipos fuera de uso (ud)	*
Tubos fluorescentes y lámparas de vapor de Hg. Usados (ud)	*
Medicamentos fuera de uso (ud)	*
Envases metálicos contaminados en sustancias peligrosas (Kg)	20
Envases de plástico contaminados en sustancias peligrosas (Kg)	*
Absorbentes y trapos (Kg)	55
Restos de piedra ornamental (Tm)	181,4
Lodos inertes del proceso de depuración (Tm)	9,44
Aerosoles (Kg)	*
Metales (tornillos, puntas, alambres, brocas, etc.) (Kg)	*

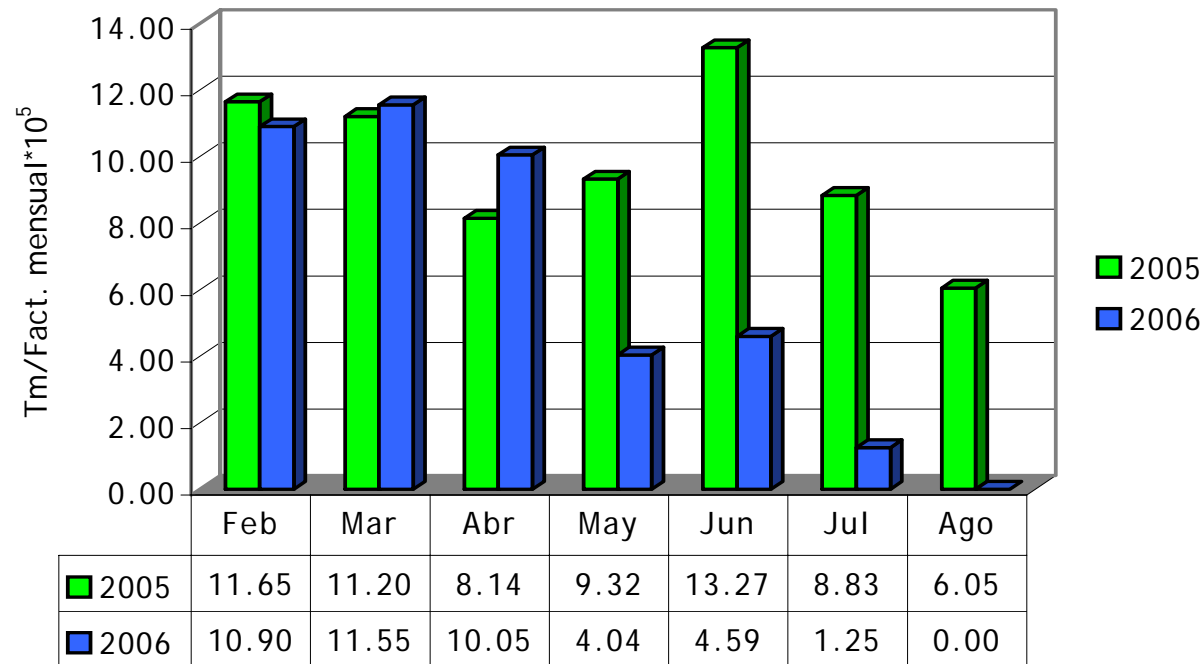
*Por el momento no ha sido necesario realizar ninguna entrega de estos residuos por lo que no se encuentran contabilizados.

Excepto en el caso de los restos de piedra ornamental de los cuales se dispone de datos de generación de residuos previos, los datos existentes del resto de residuos se corresponden a las retiradas realizadas por el gestor desde el inicio del contrato, aprobado en junio de 2006.

En las instalaciones de Mármoles Alende se dispone de contenedores con etiquetas donde se indica el tipo de residuo que se debe depositar. Mármoles Alende, conforme al Decreto 174/2005, ha realizado la notificación de gestión de sus residuos peligrosos ante la Dirección Xeral de Calidade e Avaliación Ambiental de la Xunta de Galicia (con número de registro: CO-RP-P-PP-00368) y dispone de los registros correspondientes a las entregas de los residuos peligrosos y no peligrosos realizados, así como de los documentos de aceptación de residuos de estos gestores.

Debido al reciente cambio de las instalaciones de Mármoles Alende así como de su reciente implantación del Sistema de Gestión de Calidad y Medio Ambiente tan sólo se dispone de datos acerca de la generación de residuos en el año 2005 de escombros. En el siguiente gráfico se realiza la comparación entre el periodo objeto de la presente Declaración con los datos de los mismos meses del año 2005. Para la obtención de estos datos hemos tenido en cuenta las Tm recogidas de escombros así como la facturación mensual.

Residuos de escombro



Se dispone de pocos datos relativos a la generación de este tipo de residuos, como se puede observar en el gráfico, por lo que no se puede concluir el impacto que ha supuesto el cambio de las instalaciones en la generación de estos. Sin embargo, se observa que en los últimos meses se produce un considerable descenso de los mismos provocado por la implantación del Sistema de Gestión de Calidad y Medio Ambiente y de las correctas prácticas de segregación de los residuos.

En el caso de los residuos generados como consecuencia de las actividades desarrolladas por proveedores y/o subcontratistas, se llevará a cabo el seguimiento de la Gestión Ambiental efectuada por los mismos, mediante el registro de las incidencias y/o no conformidades detectadas durante la prestación de dichos servicios, según la sistemática definida por la organización para verificar la conformidad de estos proveedores/ subcontratistas, teniendo en cuenta los requisitos de aplicación. En caso de detectarse alguna desviación se tomarán medidas hasta asegurarse de la correcta gestión ambiental llevada a cabo.

6.2 EMISIONES

6.2.1 EMISIONES DE GASES DE COMBUSTIÓN:

Las emisiones a la atmósfera que realiza Mármoles Alende son las siguientes:

- Emisiones de gases de combustión procedentes de focos móviles: Vehículos.
- Emisiones de gases de combustión procedentes de focos fijos: Caldera de Gas ciudad con potencia instalada de 31,39 Kw.

La adecuación de las emisiones de gases de combustión de los focos móviles se lleva a cabo mediante el control del mantenimiento y de las inspecciones técnicas de los vehículos, controlando de esta manera que la maquinaria y los vehículos cumplan con la legislación vigente en materia de emisión de humos y gases de vehículos a motor.

Las emisiones de gases de combustión de focos proceden de la combustión de gas natural en una caldera para la calefacción, agua caliente y actividades sanitarias. El control de estas emisiones viene fijado en Mármoles Alende por el cumplimiento de las pautas de mantenimiento recomendadas por el fabricante. Sin embargo, para poder evaluar en el tiempo la tendencia de este proceso, como en el resto de los casos, se ha definido un indicador basado en el nº de mantenimientos correctivos que nos permita conocer la tendencia de este aspecto.

Mármoles Alende ha implantado en sus instalaciones sistemas de filtros de agua para la retención de las partículas procedentes del cortado y pulido de la piedra, minimizando de esta manera las posibles emisiones que se pudieran derivar de sus actividades.

Por otra parte, para las situaciones de emergencia, se ha partido de la premisa de realizar un adecuado mantenimiento de los equipos e instalaciones, definición de las medidas preventivas asociadas al aspecto identificado, para disminuir la probabilidad de ocurrencia y el impacto asociado.

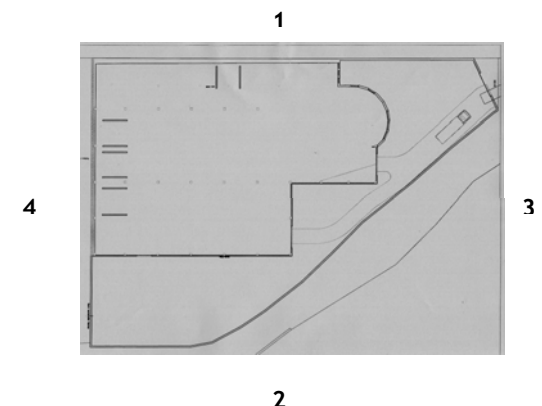
En el caso de las emisiones de gases de combustión generadas como consecuencia de las actividades desarrolladas por proveedores y/o subcontratistas, se llevará a cabo el seguimiento de la Gestión Ambiental efectuada por los mismos, mediante la verificación de la implantación de las Buenas Prácticas entregadas y/o la implantación de Sistemas de Gestión Ambiental con objeto de prevenir la contaminación y garantizar la mejora ambiental. En caso de detectarse alguna desviación se tomarán medidas hasta asegurarse de la correcta gestión ambiental llevada a cabo.

6.2.2 RUIDO

Un Organismo de Control homologado por la Dirección Xeral de Calidade e Avaliación ambiental como entidad de Medición Acústica y Vibraciones, ha realizado las medidas perimetrales de niveles sonoros con la finalidad de supervisar la adecuación a lo especificado en la legislación vigente.

Los resultados obtenidos de dicha medición son los siguientes:

PUNTO	NRE	LÍMITE LEGAL
1	55.2 dBA	70 dBA
2	52.1 dBA	
3	47.7 dBA	
4	55.3 dBA	



Correspondiendo los diferentes puntos:

- ⇒ PUNTO 1: Lateral de las instalaciones adyacente a la carretera del polígono industrial.
- ⇒ PUNTO 2: Finca anexa y opuesta al punto 1.
- ⇒ PUNTO 3: Entrada de las instalaciones.
- ⇒ PUNTO 4: Parte trasera de la empresa y opuesta al punto 3.

El informe derivado de esta medición establece como fuente sonora principal percibida ajena al desempeño de los trabajos propios de la planta, siendo los puntos 1 y 2 la derivada del tráfico de vehículos por las calles del polígono y en los punto 3 y 4 la derivada del viento y del tráfico por el viario local.

De este modo se concluye que, considerando que dado que nuestras instalaciones pertenecen a una zona industrial, los valores obtenidos no exceden los límites aplicables, especificados en la *Ordenanza Xeral Municipal Reguladora da emisión e recepción de ruídos, vibracións é condicións dos locais de Santiago de Compostela*.

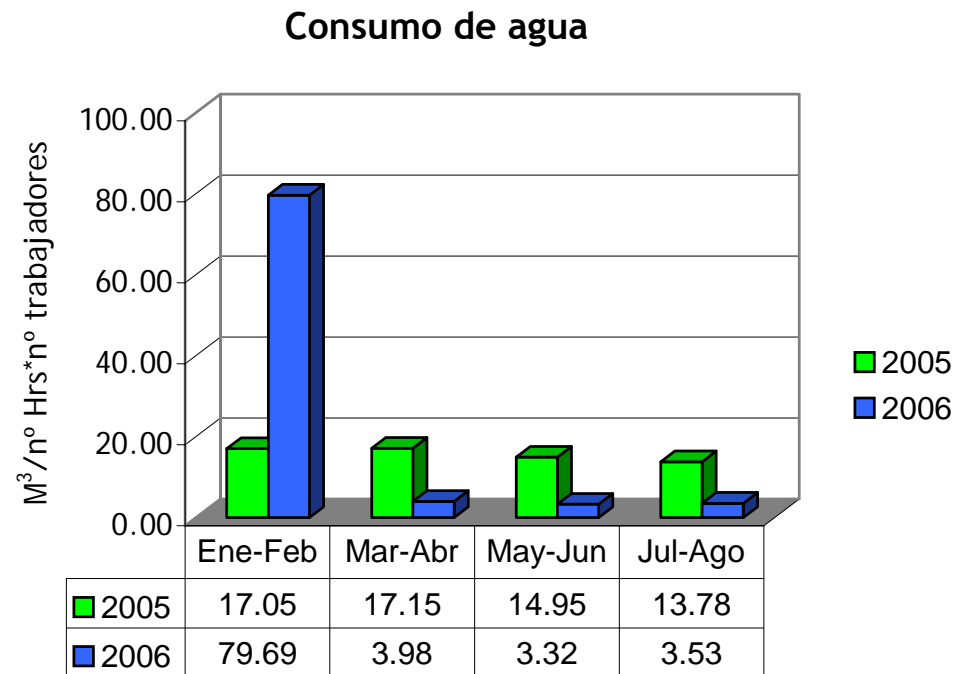
Para las emisiones sonoras, generadas como consecuencia de las actividades desarrolladas por proveedores y/o subcontratistas, se llevará a cabo el seguimiento de la Gestión Ambiental efectuada por los mismos, mediante el registro de las incidencias y/o no conformidades detectadas durante la prestación de dichos servicios, según la sistemática definida por la organización para verificar la conformidad de estos proveedores/ subcontratistas, teniendo en cuenta los requisitos de aplicación. En caso de detectarse alguna desviación se tomarán medidas hasta asegurarse de la correcta gestión ambiental llevada a cabo.

6.3 CONSUMOS

A continuación se describe la naturaleza y el uso de los recursos naturales consumidos en las actividades, productos y servicios desarrollados por Mármoles Alende:

- AGUA

El agua utilizada por Mármoles Alende S.L. procede de la red de suministro del Polígono siendo, por lo tanto, el agua que se consume en las instalaciones, de procedencia municipal, realizándose el correspondiente pago del canon por el agua consumida (conforme a la Ordenanza Municipal 3.15 del Ayuntamiento de Santiago de Compostela acerca del la tasa por la suministración de agua y conservación de los contadores).



En el gráfico se realiza la comparación entre el periodo objeto de la presente Declaración con los datos de los mismos meses del año 2005. Para la obtención de estos datos se ha tenido en cuenta los m³ consumidos, las horas de trabajo y el número de trabajadores, de esta manera se pretende conseguir una visión más real del consumo de agua realizado en las dos instalaciones.

El consumo de agua del primer período reflejado en la gráfica (enero 2006 - febrero 2006) es debido al proceso de construcción de la empresa, por lo que los datos no son representativos del desarrollo de la actividad de Mármoles Alende. La considerable disminución en el consumo de agua entre ambos años (resto de meses), se debe a la incorporación en las nuevas instalaciones, tal y como se detalla posteriormente, del circuito cerrado en el proceso de producción a todas las máquinas (en las instalaciones anteriores de la empresa sólo se encontraba asociado a parte de la maquinaria), y a la limpieza de la nave. Este circuito cerrado reutiliza el agua, previa paso por una depuradora para la extracción de lodos, en el proceso productivo, disminuyendo de esta forma el volumen de suministro de agua de la red pública.

Para el consumo de agua derivado de las actividades desarrolladas por proveedores y/o subcontratistas, se llevará a cabo el seguimiento de la Gestión Ambiental efectuada por los mismos, mediante el registro de las incidencias y/o no conformidades detectadas durante la prestación de dichos servicios, según la sistemática definida por la organización para verificar la conformidad de estos proveedores/ subcontratistas, teniendo en cuenta los requisitos de aplicación. En caso de detectarse alguna desviación se tomarán medidas hasta asegurarse de la correcta gestión ambiental llevada a cabo.

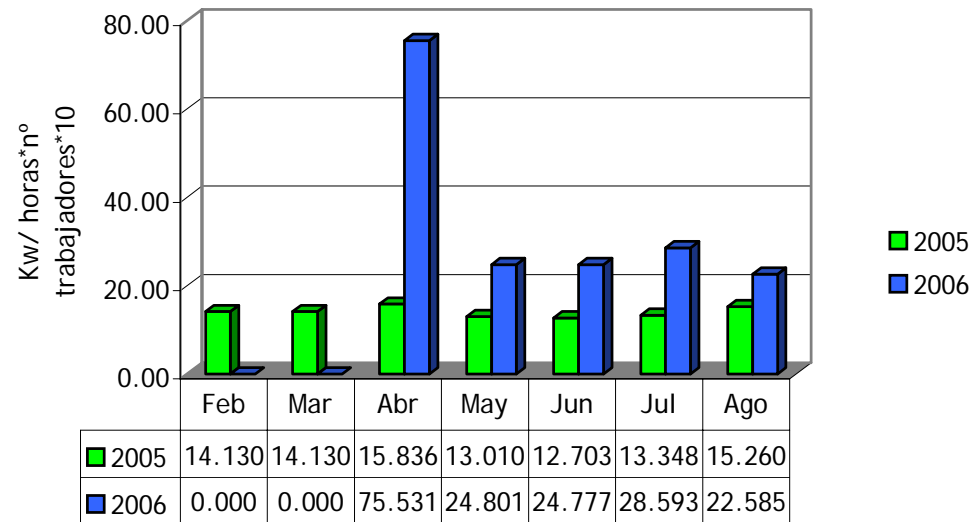
- ENERGÍA ELÉCTRICA

Se emplea como fuente de energía la energía eléctrica para el suministro de la maquinaria fija de la instalación, iluminación y usos generales. En las nuevas instalaciones, como se puede observar en el gráfico, los datos de consumo empiezan en el mes de Abril, fecha en la que es dado de alta el contrato para el suministro eléctrico.

Como en el caso anterior, se toman para la realización del gráfico, los datos de consumo en las dos instalaciones y en el período comprendido entre Febrero 2005 - Agosto del 2005 y Febrero 2006 - Agosto 2006. En esta ocasión, se han tenido en cuenta los Kw consumidos, el número de horas de trabajo y el número de trabajadores.

Como se puede observar en el gráfico, en los meses de febrero y marzo no hubo suministro eléctrico dado que es en abril de 2006 cuando se da de alta el contrato para el suministro de electricidad. El traslado a las nuevas instalaciones supone un considerable aumento del consumo eléctrico, esto es debido básicamente a que el traslado conlleva también un importante aumento en el número de personal de la empresa, maquinaria nueva, así como el importante aumento de tamaño de las instalaciones lo que supone un consumo mayor de la energía eléctrica.

Consumo de electricidad



En lo relativo al consumo eléctrico derivado de las actividades desarrolladas por proveedores y/o subcontratistas, se llevará a cabo el seguimiento de la Gestión Ambiental efectuada por los mismos, mediante el registro de las incidencias y/o no conformidades detectadas durante la prestación de dichos servicios, según la sistemática definida por la organización para verificar la conformidad de estos proveedores/ subcontratistas, teniendo en cuenta los requisitos de aplicación. En caso de detectarse alguna desviación se tomarán medidas hasta asegurarse de la correcta gestión ambiental llevada a cabo.

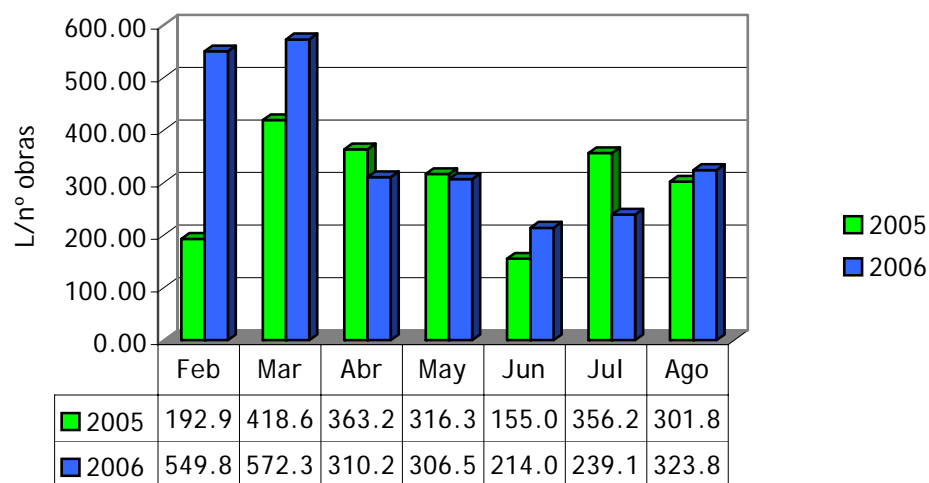
- COMBUSTIBLE

El Gasóleo B es el combustible empleado para los vehículos y maquinaria móvil que dispone Mármoles Alende.

Se realiza el gráfico comparando el consumo de combustible del período comprendido entre Febrero 2005 - Agosto del año 2005 y Febrero 2006 - Agosto del año 2006. Para la obtención de estos datos se han tenido en cuenta los litros de combustible consumidos y el número de obras a las que se desplazan los vehículos de la empresa.

Como se puede apreciar, el consumo de combustible no ha sufrido grandes modificaciones frente al año 2005. Si se puede destacar que en datos totales el consumo de gasóleo ha aumentado en este período frente al mismo del año 2005 un 0,11% (5,16 L).

Consumo de combustible



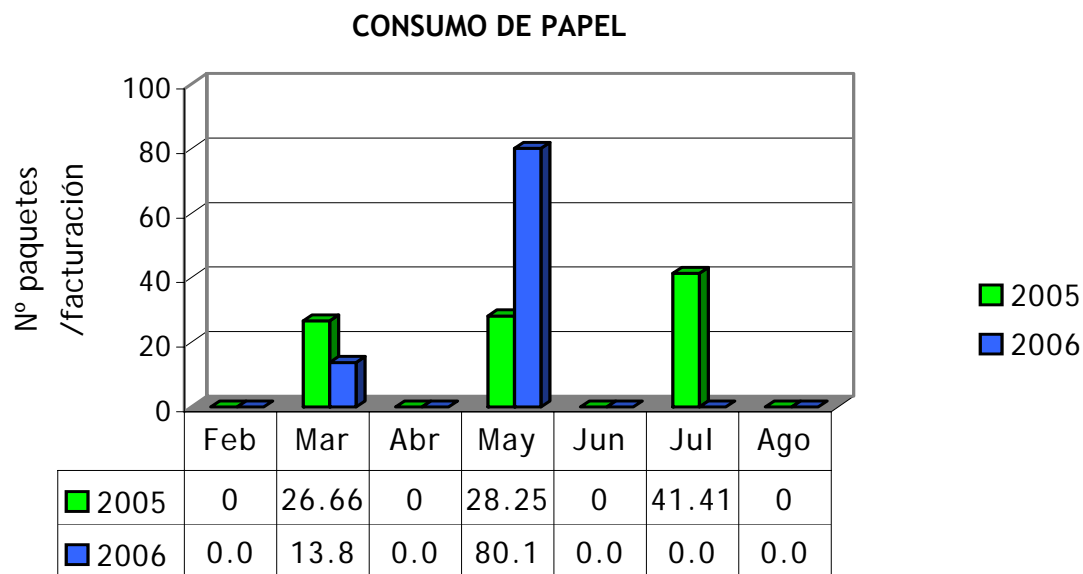
Para el consumo de combustible derivado de las actividades desarrolladas por proveedores y/o subcontratistas, se llevará a cabo el seguimiento de la Gestión Ambiental efectuada por los mismos, mediante la verificación de la implantación de las Buenas Prácticas entregadas y/o la implantación de Sistemas de Gestión Ambiental con objeto de prevenir la contaminación y garantizar la mejora ambiental. En caso de detectarse alguna desviación se tomarán medidas hasta asegurarse de la correcta gestión ambiental llevada a cabo.

- GAS NATURAL

Empleado como suministro energético para la caldera (calefacción, agua caliente de las duchas, etc.). La cantidad de gas natural consumida durante el periodo de 13 de febrero 2006 (fecha del primer suministro) a 09 de Agosto 2006 es de 1.091 m³. No se ha procedido a realizar una comparación de consumo ya que el suministro de gas ciudad no se efectuaba en las anteriores instalaciones de la empresa, comenzándose éste en el mes de febrero de 2006.

- PAPEL

Derivado de las actividades administrativas. El gráfico se ha realizado en función del número de paquetes comprados (paquetes de 500 folios) y la facturación mensual, obteniéndose así el siguiente resultado:



El consumo de papel no ha sufrido grandes modificaciones derivadas del cambio de instalaciones o aumento de producción, a pesar de que se observa un importante aumento en el mes de mayo, producido por el deseo de la empresa de realizar menor cantidad de compras de papel y pedido mayores.

Para controlar el consumo de recursos, se han establecido indicadores de control, que nos permitan con una periodicidad establecida determinar la tendencia y poder, así, establecer la significancia en función de la carga de trabajo existente.

Los datos, como se señala anteriormente, son poco asimilables debido al cambio de domicilio y se han comparado con el fin de evaluar la incidencia ambiental del traslado.

6.4 VERTIDOS

En lo referente a los vertidos derivados de nuestras actividades, estas se centran en los vertidos de aguas residuales sanitarias (derivados del uso de aseos y duchas) y aguas pluviales, que son vertidas directamente a la red de saneamiento y para las que se ha solicitado la autorización de vertido al Ayuntamiento de Santiago de Compostela, previa realización de una analítica de control en la que se han analizado los siguientes parámetros obteniendo los siguientes resultados:

PARÁMETROS VERTIDOS AGUAS RESIDUALES			
	UNIDADES	MÁRMOLES ALENDE	ORDENANZA MUNICIPAL
pH	Ud. PH	9,00	6-10
DQO	mg O ₂ /l	500	1000
DBO ₅	mg O ₂ /l	335	600
SÓLIDOS EN SUSPENSIÓN	mg /l	504	600
AMONIACO	mg N/l	0,18	30
ACEITES Y GRASAS	mg /l	<5	100
DETERGENTES	mg /l	6,6	12

PARÁMETROS VERTIDOS AGUAS PLUVIALES			
	UNIDADES	MÁRMOLES ALENDE	ORDENANZA MUNICIPAL
pH	Ud. pH	6.50	6-10
SÓLIDOS EN SUSPENSIÓN	mg/l	7.3	600
ACEITES Y GRASAS	mg/l	<5	12

De este modo se concluye que, considerando los parámetros establecidos en el reglamento del servicio de saneamiento de Santiago de Compostela (aprobado por acuerdo plenario de 27 de junio de 1997) los resultados de las analíticas realizadas cumplen con las exigencias legales en cuanto a vertidos permitidos.

Las aguas utilizadas para el proceso de cortado de la piedra, así como de limpieza y baldeado de maquinaria e instalaciones, se encuentran dentro de un circuito cerrado, que tras su paso por una depuradora para la extracción de los lodos asociados al tratamiento de la piedra, vuelven a incorporarse al proceso de cortado, por lo que no se produce en ningún caso el vertido de estas aguas.

Asimismo, realizamos el pago del canon de saneamiento en base a las especificaciones del *Decreto 8/1999, del 21 de enero, por el que se aprueba el Reglamento de desarrollo legislativo del capítulo IV de la ley 8/1993, reguladora de la Administración Hidráulica*, así como la *Ordenanza Municipal 3.14 de 2006 del Ayuntamiento de Santiago de Compostela acerca de la tasa de saneamiento y depuración de aguas residuales*.

En relación a los vertidos de aguas, generados como consecuencia de las actividades desarrolladas por proveedores y/o subcontratistas, se llevará a cabo el seguimiento de la Gestión Ambiental efectuada por los mismos, mediante el registro de las incidencias y/o no conformidades detectadas durante la prestación de dichos servicios, según la sistemática definida por la organización para verificar la conformidad de estos proveedores/ subcontratistas, teniendo en cuenta los requisitos de aplicación. En caso de detectarse alguna desviación se tomarán medidas hasta asegurarse de la correcta gestión ambiental llevada a cabo.

6.5 SITUACIONES DE EMERGENCIA

Se ha definido, una sistemática documentada para la identificación, evaluación y establecimiento de medidas preventivas y de actuación ante aquellos impactos ambientales derivados de situaciones de emergencia. Así mismo, periódicamente se realizan pruebas para evaluar la eficacia y conocimiento por parte de nuestro personal de las medidas de actuación definidas.

6.6 IDENTIFICACIÓN, ACTUALIZACIÓN Y VERIFICACIÓN DEL GRADO DE CUMPLIMIENTO LEGISLATIVO

Mármoles Alende desarrolla sus actividades teniendo en consideración una serie de condicionantes ambientales que provienen de cuatro ámbitos: Europeo, Estatal, Autonómico y Local.

Por este motivo, de manera trimestral, el Responsable de Medio Ambiente procede a la identificación y actualización de los requisitos legales de aplicación así como a evaluar el grado de cumplimiento de los mismos.

7. PROGRAMA DE MEJORA AMBIENTAL

De acuerdo a nuestro Sistema de Gestión, hemos establecido nuestros objetivos para el presente periodo (2006-2007) mediante la fijación de metas que son revisadas de acuerdo al programa de implantación por parte del personal responsable.

Durante este periodo, la Dirección de Mármoles Alende ha establecido los siguientes objetivos con sus metas correspondientes, plazos de ejecución y responsables asignados:

PROCESO:	MEDIO AMBIENTE	ÁREA:	PRODUCCIÓN			
OBJETIVO:	REDUCCIÓN DE LOS RESIDUOS DE ENVASES METÁLICOS CONTAMINADOS EN AL MENOS UN 10% (DATO DE PARTIDA: 32 BOTES AL AÑO) ¹					
N° OBJETIVO	DESCRIPCIÓN OBJETIVO	F. INICIO	F. FINAL	RESPONSABLE	RESULTADO	
1	SE PRETENDE REDUCIR LA GENERACIÓN DE ENVASES METÁLICOS CONTAMINADOS MEDIANTE LA SUSTITUCIÓN DE ENVASES PEQUEÑOS POR VOLÚMENES SUPERIORES	30/06/06	30/06/07	RESPONSABLE DE CALIDAD Y MEDIO AMBIENTE	PENDIENTE DE CONSECUICIÓN	
METAS						
N° META	DESCRIPCIÓN META	F. INICIO	F. FINAL	RESPONSABLE	RESULTADO	
1.1	ANÁLISIS DE VOLÚMENES DE ENVASES DISPONIBLES POR LOS PROVEEDORES	30/06/06	30/09/06	RESP. DE CALIDAD Y MA	EN DESARROLLO	
1.2	SUSTITUCIÓN DE LOS ENVASES POR MODELOS DE MAYOR VOLUMEN EN FUTURAS COMPRAS	01/10/06	01/06/07	RESP. DE CALIDAD Y MA	EN DESARROLLO	
SEGUIMIENTO	EL RESPONSABLE DE CALIDAD Y MEDIO AMBIENTE TRIMESTRALMENTE REALIZARÁ EL SEGUIMIENTO DE LOS RESIDUOS GENERADOS MEDIANTE LOS DOCUMENTOS DE CONTROL Y SEGUIMIENTO EMITIDOS POR EL GESTOR					
RECURSOS	RESPONSABLE DE CALIDAD Y MEDIO AMBIENTE. COMUNICACIÓN A PROVEEDORES.					
OBSERVACIONES						

¹ Estimación calculada a partir de los datos de abril, mayo y junio de 2006.

PROCESO	MEDIO AMBIENTE	ÁREA:	PRODUCCIÓN			
OBJETIVO	REDUCCIÓN DEL RATIO DE GENERACIÓN DE RESIDUOS DE PIEDRA (ESCOMBRO) EN FUNCIÓN DE LA FACTURACIÓN EN AL MENOS UN 5% (DATO DE PARTIDA:0,103 TN/FACTURACIÓN) ²					
Nº OBJETIVO	DESCRIPCIÓN OBJETIVO	F. INICIO	F. FINAL	RESPONSABLE	RESULTADO	
2	SE PRETENDE REDUCIR LA GENERACIÓN DE RECORTES DE PIEDRA, PIEZAS ROTAS Y RESTOS DE TABLEROS CON EL FIN DE MINIMIZAR LA GENERACIÓN DE ESTE RESIDUO	30/05/06	01/06/07	RESPONSABLE DE CALIDAD Y MEDIO AMBIENTE	PENDIENTE DE CONSECUCCIÓN	
METAS						
Nº META	DESCRIPCIÓN META	F. INICIO	F. FINAL	RESPONSABLE	RESULTADO	
2.1	AJUSTAR LOS TABLEROS NUEVOS QUE SE PIDEN A LAS MESAS DE CORTE DE CADA MATERIAL (CUANDO SE SOLICITE BAJO PEDIDO)	30/05/06	31/12/06	ADMINISTRACIÓN	EN DESARROLLO	
2.2	AJUSTAR MEDIDAS DE LAS NOTAS DE CORTE DE LOS PLANOS A LAS DE LOS TABLEROS YA EXISTENTES CUANDO SEA POSIBLE, APROVECHANDO AL MÁXIMO EL STOCK	30/05/06	31/12/06	DPTO. TÉCNICO	EN DESARROLLO	
2.3	PALETIZACIÓN DE LOS RECORTES DE PIEDRA PARA POTENCIAR SU VENTA A PARTICULARES A PRECIO DE MERCADO	30/05/06	31/12/06	JEFE DE TALLER	En desarrollo	
SEGUIMIENTO	EL RESPONSABLE DE CALIDAD Y MEDIO AMBIENTE TRIMESTRALMENTE REALIZARÁ EL SEGUIMIENTO DE LOS RESIDUOS GENERADOS MEDIANTE LOS DOCUMENTOS DE CONTROL Y SEGUIMIENTO EMITIDOS POR EL GESTOR					
RECURSOS	RESPONSABLE DE CALIDAD Y MEDIO AMBIENTE. PERSONAL DEL ADMINISTRACIÓN Y PERSONAL DE LÍNEA DE PRODUCCIÓN.					
OBSERVACIONES	<ul style="list-style-type: none"> ➤ 30/05/06 SE REALIZA UNA COMUNICACIÓN A LOS DEPARTAMENTOS IMPLICADOS ACERCA DEL OBJETIVO Y DE LAS ACCIONES A LLEVAR A CABO PARA SU CONSECUCCIÓN. ➤ 02/06/06: RETIRADA DE RESIDUOS; 15/06/06: RETIRADA DE RESIDUOS ➤ 30/06/06: EL RESPONSABLE DE CALIDAD Y MEDIO AMBIENTE EVIDENCIA LA PALETIZACIÓN DE LOS RECORTES DE PIEDRA Y SU ALMACENAMIENTO EN EL EXTERIOR DE LAS INSTALACIONES. ➤ 07/07/06: RETIRADA DE RESIDUOS; 13/07/06: RETIRADA DE RESIDUOS; 01/08/06: RETIRADA DE RESIDUOS <p>CÁLCULO DEL INDICADOR (JUNIO/JULIO Y AGOSTO): <u>0,0909</u></p>					

² Estimación calculada a partir de los datos de generación de estos residuos del año 2005

8. VALIDACIÓN DE LA DECLARACIÓN AMBIENTAL

La presente Declaración Ambiental ha sido presentada al verificador ambiental de AENOR durante la auditoría celebrada el 25 y 26 de septiembre de 2006.

Anualmente Mármoles Alende procederá a la actualización de su declaración ambiental y a su presentación ante el organismo competente.

Realizado por:



D. Patricia Alende Ferrín
Fecha: 31 de agosto de 2006

Aprobado por:



D. Manuel Alende Ramos
Fecha: 31 de agosto de 2006

