

19/6/09



Declaração Ambiental

2008

(ORIGINAL A VERMELHO)

 BUREAU VERITAS Rua H, N.º 4 - 4A Polo Tecnológico de Camide 1600-485 LISBOA	Declaração Ambiental validada em conformidade com o Regulamento (CE) N. 761/2001 do Parlamento Europeu e do Conselho de 19 de Março 2001, alterado pelo Regulamento da Comissão (CE) N. 196/2006, de 3 de Fevereiro.
--	--

LUIZA ALBUQUERQUE
ASSINATURA AUTORIZADA: *Luiza Albuquerque*
DATA: 24/09/2009

ÍNDICE

	Página
1. Apresentação da Empresa	2
Introdução Histórica	2
Visão, Missão & Valores	4
Processo Produtivo	5
Produtos	6
Clientes/Mercado	7
Vendas	8
Organização Funcional	9
Recursos Humanos	10
2. A ROADPAINT S.A. e o seu Sistema de Gestão Ambiental	12
Política da Qualidade e Ambiente	12
Sistema de Gestão Ambiental	13
3. Aspectos Ambientais	14
Metodologia – Identificação de Aspectos Ambientais e Atribuição de Significância	14
Impactes de Aspectos Ambientais Significativos	15
4. Objectivos e Metas Ambientais	16
5. Comportamento Ambiental da ROADPAINT S.A.	17
Indicadores de Desempenho	17
Energia	17
Resíduos	18
Emissões Gasosas	19
Cumprimento dos Deveres e Obrigações Resultantes de Requisitos Legais	20
6. Comunicação e Sensibilização	22
7. Dados do Verificador Ambiental	23



1 – APRESENTAÇÃO DA ROADPAINT S.A.

Introdução Histórica

A Road Paint S.A., Sociedade Anónima de capitais exclusivamente nacionais, nasceu em 1999 tendo como objecto social a produção e comercialização de produtos termoplásticos para marcação horizontal de estradas e seus derivados, sendo a pioneira nesta actividade a nível nacional. A Road Paint S.A. faz parte de um conjunto de empresas de Actividade Industrial, que no seu todo formam a Lena Construções Industria, parte integrante da Lena Construções SGPS.

Grupo Lena

O Grupo Lena está organizado em 5 conselhos estratégicos entre os quais se encontra a Lena Construções. Dentro deste conselho estratégico encontra-se a Lena Construções Industria.

Volume de Negócios 2007 -----620.165.015,12€

A Lena Construções Indústria opera sobretudo no sector da construção, apresentando um leque de produtos e serviços abrangente e complementares, desde a exploração e produção de agregados à produção de betão pronto, tintas para construção civil e marcação rodoviária, passando pela transformação de madeira e artefactos de Cimento.

Esta área de negócio caracteriza-se pela forte aposta na área da investigação e desenvolvimento, sendo este investimento materializado em alternativas inovadoras, ecológicas e sustentáveis.

Esta opção estratégica é fruto da preocupação da Lena Construções com a sociedade e o meio ambiente, bem como com as exigências e desafios do futuro.

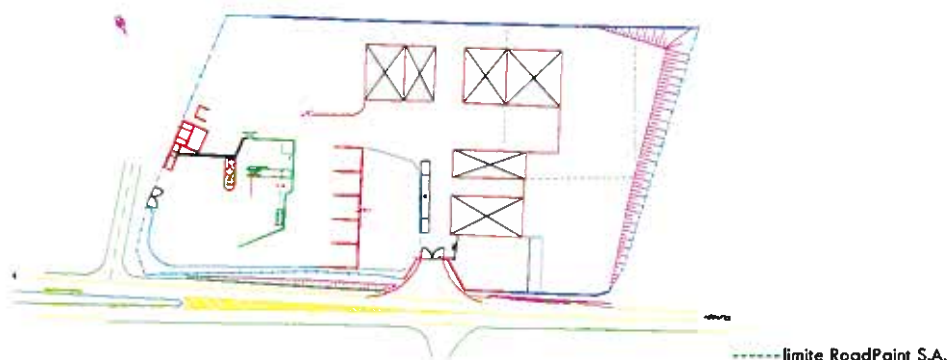


Aproveitando a oportunidade de mercado advinda da inexistência de oferta nacional de produtos termoplásticos, a empresa dotou-se dos mais eficientes e evoluídos meios tecnológicos e humanos, sendo de destacar a moderna unidade fabril situada no Parque Lena, em Alferrarede, Abrantes.



A nossa localização geográfica, central no país e provida de boas acessibilidades permite uma colocação do produto acabado em qualquer ponto do país em poucas horas, como também nos permite uma fácil comunicação com o mercado externo.





A grande aposta da Road Paint S.A. consiste na obtenção de produtos de elevada qualidade, produzidos segundo as normas europeias mais recentes e exaustivamente testados no nosso laboratório, de modo a garantir níveis de segurança rodoviária bastante elevados, e na satisfação dos seus clientes, tanto no que respeita à qualidade já referida como a um acompanhamento técnico e comercial para resolução de dúvidas ou aconselhamento.

A melhoria contínua é uma cultura presente na Road Paint S.A. nos domínios dos produtos colocados à disposição do mercado e no desempenho ambiental, orientados pelo Sistema de Gestão Integrado de Qualidade e Ambiente. O reconhecimento pela eficácia do Sistema existente está bem presente através da obtenção da certificação segundo a norma NP EN ISO 9001:2000 (Qualidade) em Outubro 2003 e certificação segundo a norma NP EN ISO 14001:1999 (Ambiente) em Junho 2004 e a sua transição para a NP EN ISO 14001:2004 em Maio 2006.



Visão, Missão & Valores

A Road Paint, S.A. tem como missão apresentar soluções termoplásticas para a marcação de vias rodoviárias, nos quais a investigação, a inovação e a qualidade dos produtos, satisfaçam e superem as expectativas dos clientes, a preços competitivos.

Numa visão de futuro, a Road Paint, S.A. pretende continuar a ser uma marca de referência em soluções termoplásticas para marcação rodoviárias, alicerçada na **investigação, desenvolvimento e inovação**, através de parcerias com unidades de ensino, bem como através de um laboratório com recurso a investimentos constantes em **conhecimento e tecnologia**.

O valor que a Road Paint, S.A. considera fundamentais para toda a organização é o Rigor e Solidez, em plena harmonia com o Grupo Lena.

(ORIGINAL A VERMELHO)



Rua H, N.º 4 - 4A
Polo Tecnológico de Camde
1600-485 LISBOA

Declaração Ambiental validada em conformidade com o Regulamento (CE) N. 761/2001 do Parlamento Europeu e do Conselho de 19 de Março 2001, alterado pelo Regulamento da Comissão (CE) N. 196/2006, de 3 de Fevereiro.

LUISA ALBUQUERQUE

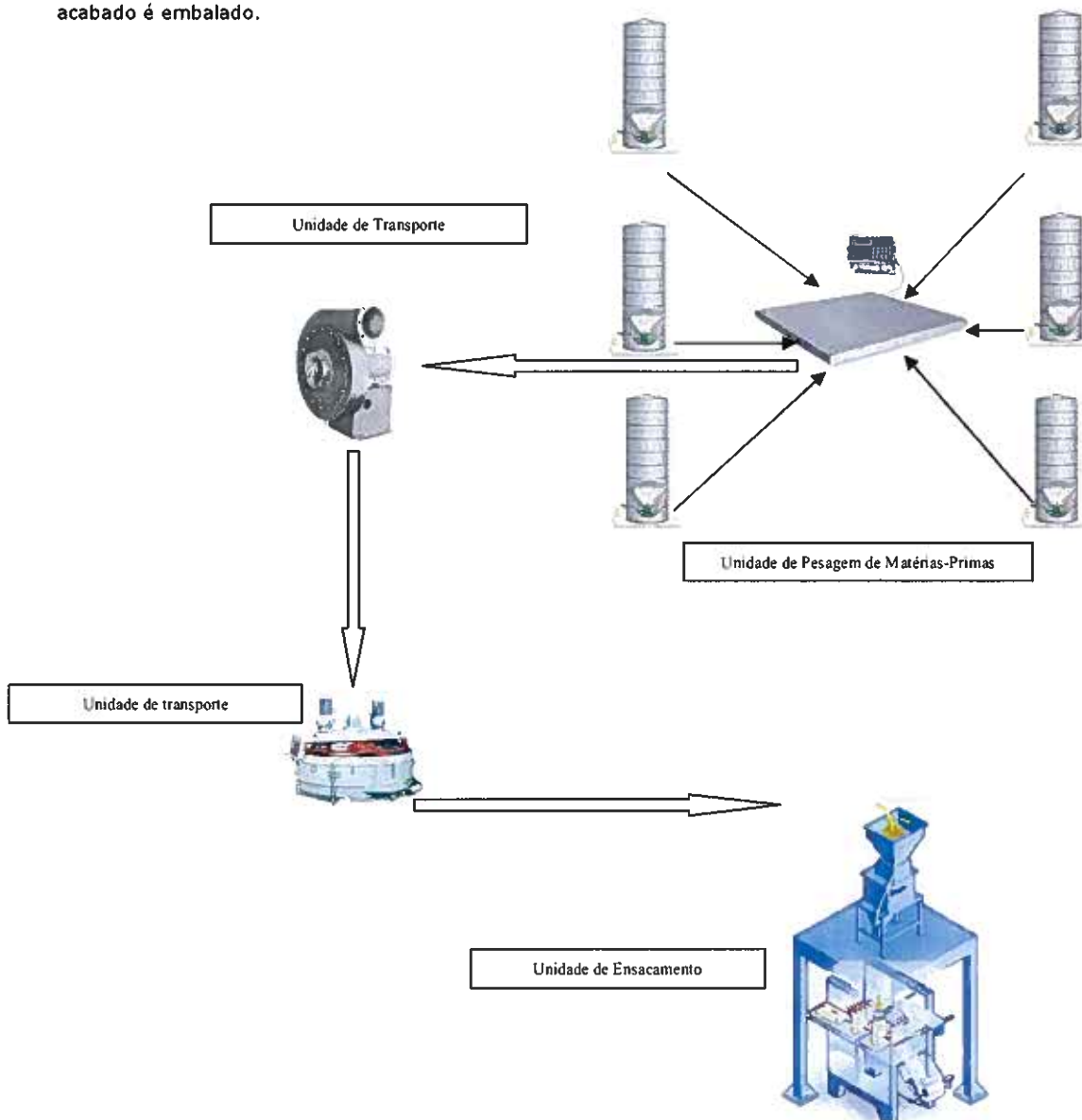
ASSINATURA AUTORIZADA:

DATA: 24/09/2009

Processo Produtivo

A Road Paint, S.A. como produtora de produtos para marcação rodoviária, têm como objectivo comercializar os melhores produtos para marcação rodoviária tendo em vista a segurança dos automobilistas.

O processo produtivo da Road Paint, S.A. encontra-se dividido nas seguintes fases: Unidade de Pesagens, onde todos os produtos são pesados, Unidade de Transporte, onde os produtos pesados são transportados, Unidade de Mistura, onde os produtos pesados são misturados e Unidade de Ensacamento, onde o produto acabado é embalado.



(ORIGINAL A VERMELHO)



**MORSAU
ZEBITAS**
Rua H, N.º 4 - 4A
Polo Tecnológico de Carnide
1600-485 LISBOA

Declaração Ambiental validada em conformidade com o Regulamento (CE) N. 761/2001 do Parlamento Europeu e do Conselho de 19 de Março 2001, alterado pelo Regulamento da Comissão (CE) N. 196/2006, de 3 de Fevereiro.

LUISA ALBUQUERQUE
ASSINATURA AUTORIZADA:

Luisa

DATA: 24/09/2009

Produtos

Os produtos produzidos pela Road Paint S.A. dividem-se em três grandes famílias:

- Spray Termoplástico
- Screed Termoplástico
- Rib-Line / Extrusão Termoplástico

Dentro de cada família existem diferentes tipos de produtos, com vista à obtenção de diferentes desempenhos.

De modo a garantir a qualidade, factor que constitui uma das mais importantes premissas da empresa, e uma mais-valia para o cliente, toda a concepção e desenvolvimento é efectuada respondendo às normas europeias em vigor, nomeadamente a **UNE EN 1871** e a **UNE EN 1436**, que define as propriedades físicas de materiais para marcação de estradas.

A Road Paint S.A. assegura a qualidade dos seus produtos através:

- Selecção cuidadosa das matérias-primas e respectivos fornecedores;
- Rigoroso controlo do processo produtivo e dos métodos de testes controlados;
- Profissionalismo na entrega do produto ao cliente;
- Acompanhamento, assistência e formação no pós-venda



Somos pioneiros em Portugal na produção de produtos termoplásticos destinados à marcação de vias rodoviárias. Este tipo de produto até a data da criação da Road Paint S.A. era importado.

A Road Paint S.A. orgulha-se, assim, de apresentar produtos que criam riqueza nacional em duas perspectivas, quer substituindo importações, quer utilizando matérias – primas da indústria nacional.

Deste modo a Road Paint S.A. constitui uma aposta na contribuição da melhoria de um sector bastante importante e que causa grandes preocupações a milhares de portugueses: a segurança rodoviária.



Cientes/Mercado

A grande preocupação da Road Paint S.A. consiste na criação de segurança de quem utiliza as vias rodoviárias. Assim, todos os nossos produtos são fabricados para responder às normas europeias que regulam a actividade (UNE EN 1871 e UNE EN 1436), sendo testados diariamente todos os lotes produzidos, garantindo deste modo que a totalidade do material expedido está em conformidade com as normas.



Os nossos produtos são formulados tendo em vista os pontos de interesse dos clientes, bem como a legislação vigente em cada País.



Além de produzirmos produtos de qualidade testada e reconhecida, destacamos a nossa capacidade de resposta, tanto em termos de prazo de entrega como a logística, criada

à medida das necessidades do mercado.



Factor igualmente importante na relação entre empresas consiste no acompanhamento técnico ao cliente: disponibilizamos um serviço de aconselhamento e resolução de problemas rápido e eficiente, deslocando, caso necessário, e em relativamente pouco tempo uma equipa técnica ao local requerido, realizando testes *in situ* aos nossos produtos durante e/ou após aplicação nas vias rodoviárias, em qualquer dos Países para os quais estamos a comercializar.



(ORIGINAL A VERMELHO)



Rua H, N.º 4 - 4A
Polo Tecnológico de Carnide
1600-485 LISBOA

Declaração Ambiental validada em conformidade com o Regulamento (CE) N.º 761/2001 do Parlamento Europeu e do Conselho de 19 de Março 2001, alterado pelo Regulamento da Comissão (CE) N.º 196/2006, de 3 de Fevereiro.

LUISA ALBUQUERQUE

ASSINATURA AUTORIZADA:

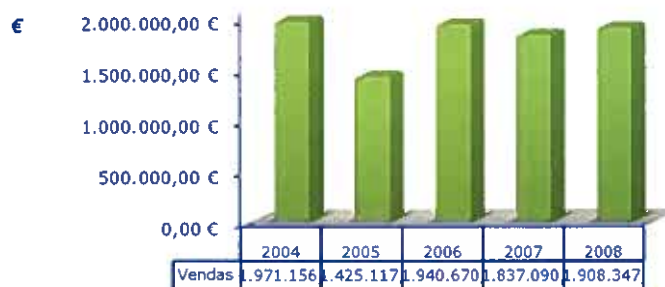
DATA: 24/09/2009

Vendas

São vários os factores que influenciam o volume de negócios de produtos termoplásticos para marcação rodoviária, entre os quais se destacam a conjuntura económica, que se traduz na existência de mais ou menos concursos públicos de sinalização rodoviária, e as condições climáticas, pois este tipo de produtos não podem ser aplicados quando está a chover ou quando a superfície de aplicação está molhada, o que se traduz em alguma sazonalidade na actividade. Desta forma generalista pode-se analisar o volume de negócios de cada ano.

Ano de **2004**, foi claramente um ano de expansão da Road Paint, S.A., relativamente aos anos de início da actividade para novos clientes nacionais e comunitários, pois neste ano ocorreu o EURO 2004, que desencadeou um sem número de obras públicas de sinalização tendo-se repercutido directamente num acréscimo notório do volume de negócios.

VOLUME DE NEGÓCIOS



A diminuição do volume de negócios foi uma realidade em **2005**, viveu-se num contexto económico internacional de crise, em Portugal não ocorreram concursos públicos de sinalização rodoviária.

No ano de **2006** foi um ano de melhoria e de afirmação da Road Paint, S.A. quer a nível Nacional quer a nível Internacional. Foi neste ano que se intensificou a prospecção de novos mercados a nível europeu. Começamos a nossa actividade em Espanha, que até a data tinha sido experiências pontuais.

O ano de **2007** foi um ano de consolidação da Road Paint S.A. no mercado espanhol e uma prospecção de negócios na área internacional. Em Portugal o número de obras públicas não aumentada e dava-se o aparecimento de mais um concorrente e comercializar no mercado Português.

No ano de **2008** ocorre definitivamente a consolidação da Road Paint S.A. no mercado Espanhol, sendo neste ano reconhecida pelas empresas de sinalização, como produtora de produto de qualidade. Neste mesmo ano, foi traçado a meta de entrar em dois novos mercados, que foi cumprido, tendo-se realizado prospecção e negócios em quatro novos mercados Itália, Marrocos, Angola e Brasil. No ano de 2008 a nossa carteira de cliente duplicou tendo-se iniciado relações comerciais com as maiores empresas deste sector.

No sentido de promover a abrangência de mais áreas de negócio dentro da sinalização rodoviária, foram realizadas parcerias com empresas produtoras de produtos de marcação rodoviária, não produzidos pela Road Paint, S.A., no sentido de poder oferecer mais e melhor serviço aos nossos clientes. Desta forma, a Road Paint, S.A realizou em 2008, um crescimento de 16% em Volume de Negócios relativamente ao ano transacto.

Para o ano de **2009**, prevemos um crescimento em Volume de Negócios de 36%, relativamente a 2008, para um Volume de 2.600.000,00 €. Para o cumprimento deste objectivo pretendemos ser comercialmente mais activos tanto em Portugal como em Espanha, dando aos nossos clientes todo o apoio que necessitem. Pretendemos também crescer em Itália, realizando parcerias com os nossos clientes, continuando a realizar prospecção em novos mercados, como Angola, Marrocos, Brasil e Líbia.

(ORIGINAL A VERMELHO)



Rua H, N.º 4 - 4A
Polo Tecnológico de Camide
1800-485 LISBOA

Declaração Ambiental validada em conformidade com o Regulamento (CE) N. 761/2001 do Parlamento Europeu e do Conselho de 19 de Março 2001, alterado pelo Regulamento da Comissão (CE) N. 196/2006, de 3 de Fevereiro.

LUISA ALBUQUERQUE

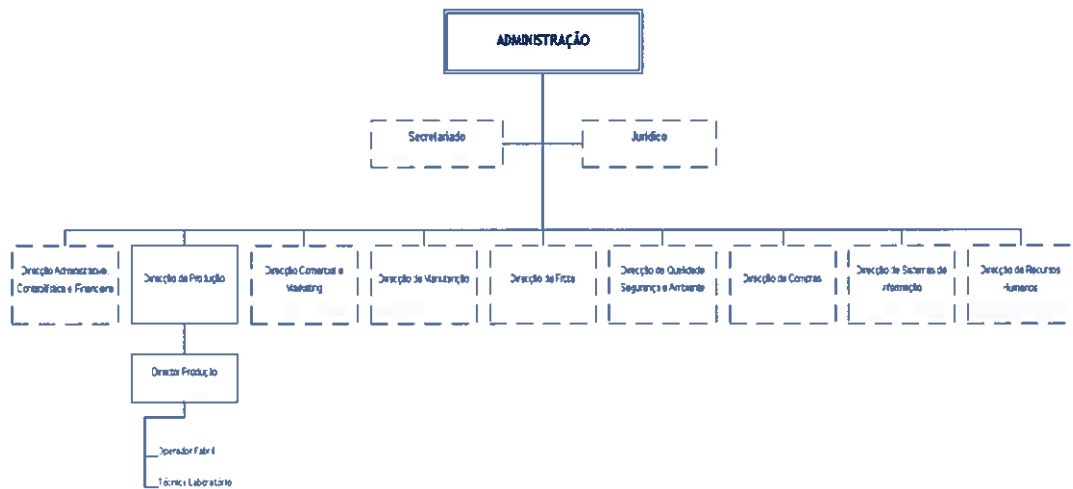
ASSINATURA AUTORIZADA:

DATA: 24/09/2009

Organização Funcional



ROADPAINT - TINTAS, SA ORGANIGRAMA



Direcções de apoio pertencentes à Lena Construções SGPS



RoadPaint SA (SGI)

(ORIGINAL A VERMELHO)



Rua H, N.º 4 - 4A
Polo Tecnológico de Camida
1600-485 LISBOA

Declaração Ambiental validada em conformidade com o Regulamento (CE) N. 761/2001 do Parlamento Europeu e do Conselho de 19 de Março 2001, alterado pelo Regulamento da Comissão (CE) N. 196/2006, de 3 de Fevereiro.

LUISA ALBUQUERQUE

ASSINATURA AUTORIZADA:

DATA: 24/09/2009

Recursos Humanos

A Road Paint S.A. conta neste momento com seis colaboradores, maioritariamente pertencentes a uma faixa etária extremamente jovem, sinónimo de uma equipa de trabalho dinâmica e com uma elevada capacidade de adaptação às mutações vividas. De frisar que, para além dos colaboradores afectos ao quadro de pessoal da Road Paint S.A., a empresa conta ainda com a colaboração de pessoal afecto ao quadro de pessoal da empresa que participa financeiramente na mesma, nomeadamente a Administração e as respectivas Direcções de Apoio (como se pode constatar no organograma constante na página anterior).

A participação activa na identificação, correcção, prevenção e melhoria contínua bem como a circulação de informação acerca do desempenho da empresa, permite que os colaboradores da Road PAINT S.A. se sintam como parte integrante do sucesso da mesma, aumentando o bem estar, a motivação e o nível de desempenho individual e empresarial.

A formação dos colaboradores é igualmente um dos factores críticos de sucesso na Road Paint S.A. O ano de 2005 e 2006 foi rico em formação prática no desenvolvimento de competências, com especial destaque para o Sistema de Gestão da Qualidade e Ambiente em 2006 (66%). Assistiu-se ao total envolvimento e participação de todos os colaboradores na formação prevista.

		2005	2006	2007	2008
Formação Prevista		46 h	178 h	14 h	30 h
Formação Realizada		14 h	145 h	61 h	95 h
	% Realização	30%	81%	436 %	317%
N.º Colaboradores		6	5	6	5
N.º Formandos		5	5	2	6
	% Participação	83%	100%	33,3%	120%
Qualidade e Ambiente		4 h	96 h	0 h	9h
	%	29%	66%	0%	30%

(ORIGINAL A VERMELHO)



BUREAU
VERITAS
Rua H, N.º 4 - 4A
Polo Tecnológico de Carnide
1600-485 LISBOA

Declaração Ambiental validada em conformidade com o Regulamento (CE) N. 761/2001 do Parlamento Europeu e do Conselho de 19 de Março 2001, alterado pelo Regulamento da Comissão (CE) N. 196/2006, de 3 de Fevereiro.

LUISA ALBUQUERQUE

ASSINATURA AUTORIZADA

DATA: 24/09/2009

Política da Qualidade e Ambiente

A política da ROAD PAINT - Tintas, S. A. é:

- Fabricar produtos que satisfaçam os requisitos do cliente e do mercado de acordo com os requisitos legais e normativos aplicáveis ao sector de actividade, questões da Qualidade e Ambiente;
- Fornecer formação adequada a todos os colaboradores nas áreas da Qualidade e Ambiente;
- Melhorar análises/especificações alvo de produtos acabados através de auditorias, revisões e actualizações do sistema;
- Manter o Sistema de Gestão Integrado da Qualidade e Ambiente através de procedimentos contidos no Manual Qualidade e Ambiente e assegurar que todos os colaboradores estejam cientes do seu compromisso da ROAD PAINT - Tintas, S. A. para com o sistema e reconheçam a sua responsabilidade no mesmo;
- Prevenir a ocorrência de riscos ambientais e a poluição resultante da sua laboração, minimizando os impactes ambientais da sua actividade;
- Cumprir os requisitos das normas NP EN ISO 9001:2000, NP EN ISO 14001:2004 e EMAS e melhorar continuamente a eficácia do Sistema de Gestão Integrado da Qualidade e Ambiente implementado.

Data: 9/04/07


Administração

(ORIGINAL A VERMELHO)



BUREAU
VERITAS
Rua H, N.º 4 - 4A
Polo Tecnológico de Carnide
1600-485 LISBOA

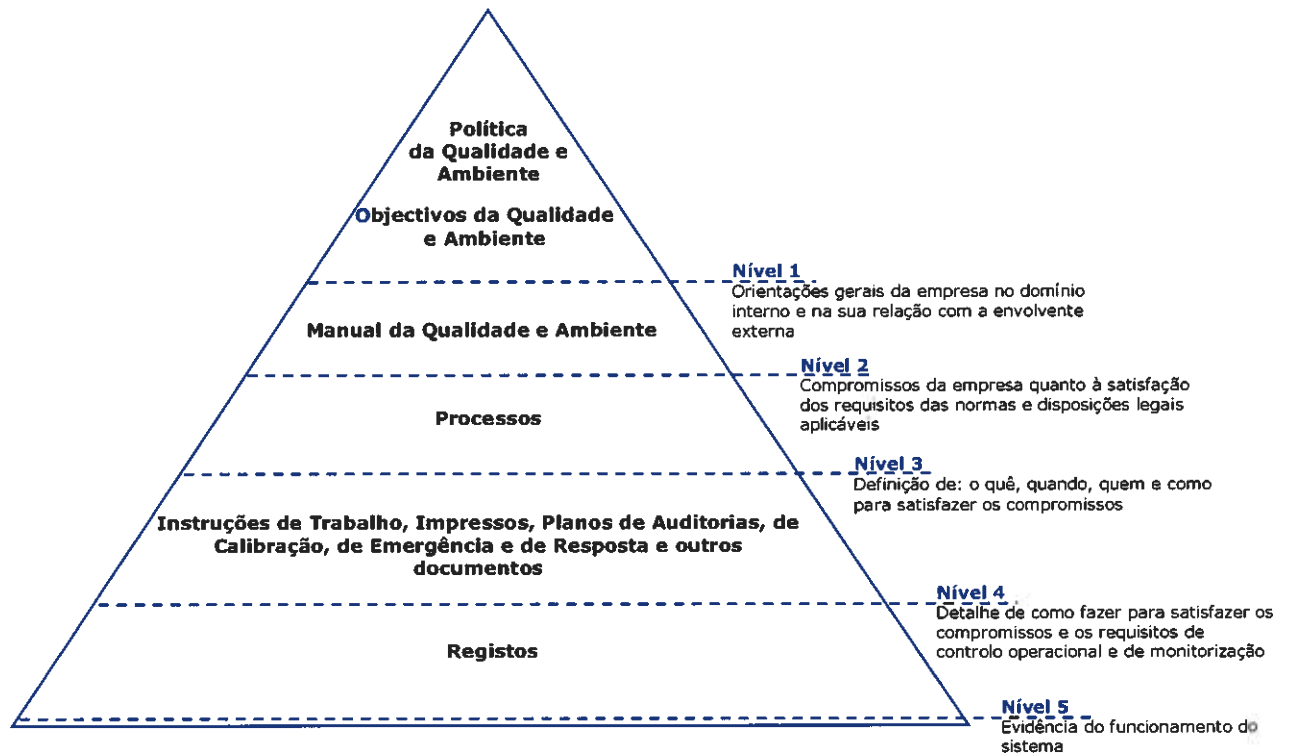
Declaração Ambiental validada em conformidade com o Regulamento (CE) N. 761/2001 do Parlamento Europeu e do Conselho de 19 de Março 2001, alterado pelo Regulamento da Comissão (CE) N. 196/2006, de 3 de Fevereiro.

LUISA ALBUQUERQUE
ASSINATURA AUTORIZADA:

DATA: 24/09/2009

Sistema de Gestão Ambiental

O sistema de gestão ambiental implementado na Road Paint S.A. está integrado com o sistema de gestão da qualidade, dando resposta aos requisitos da norma NP EN ISO 14001:2004, ao regulamento EMAS II e ainda à norma NP EN ISO 9001:2000, sendo suportado pela seguinte pirâmide documental:



O Sistema Integrado de Gestão está implementado na Road Paint S.A. na *Concepção e Desenvolvimento, comercialização, fabrico e entrega de produtos termoplásticos para a marcação de estradas.*

(ORIGINAL A VERMELHO)



ASSOCIACÃO PORTUGUESA DE SISTEMAS DE GESTÃO AMBIENTAL
Rua H, N.º 4 - 4A
Polo Tecnológico de Camide
1600-485 LISBOA

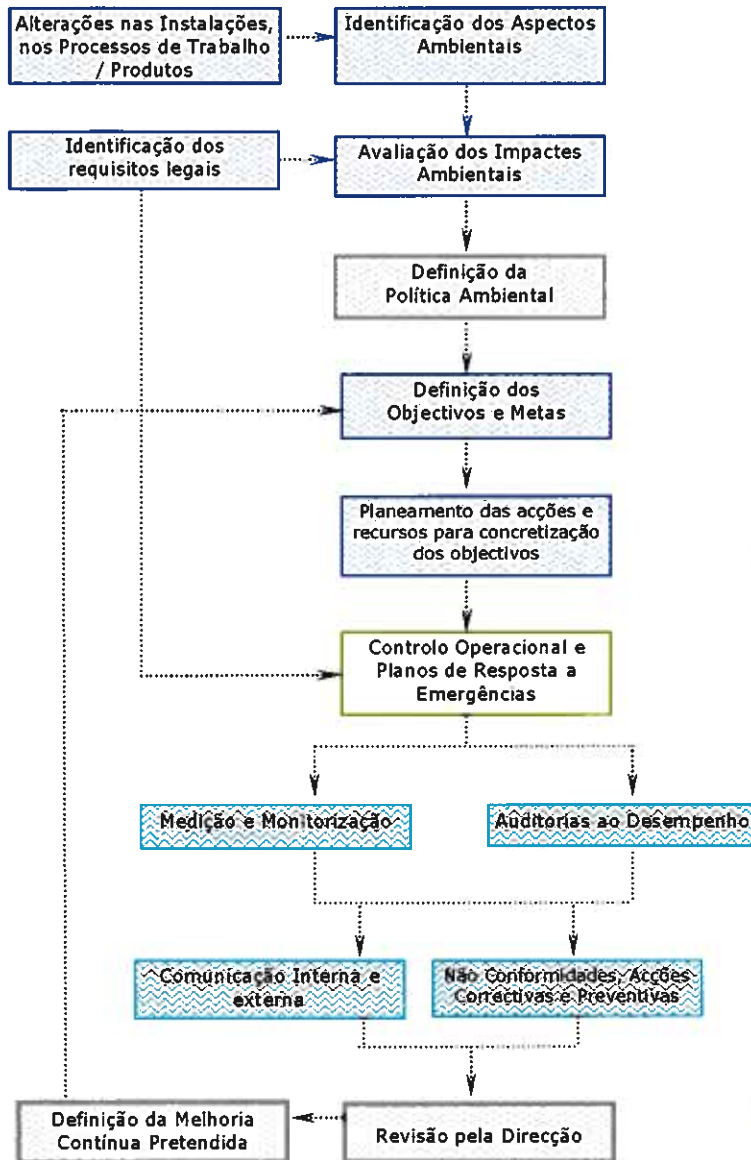
Declaração Ambiental validada em conformidade com o Regulamento (CE) N. 761/2001 do Parlamento Europeu e do Conselho de 19 de Março 2001, alterado pelo Regulamento da Comissão (CE) N. 196/2006, de 3 de Fevereiro.

LUISA ALBUQUERQUE

ASSINATURA AUTORIZADA: 

DATA: 24/09/2009

O funcionamento esquemático do sistema é apresentado na figura seguinte, e baseia-se na metodologia do **planear, fazer/implementar, verificar** e rever para melhorar continuamente, tendo em conta a Política Ambiental estabelecida.



- **PLANEAR** - identificar a interacção das actividades da RoadPaint com o ambiente, ou seja identificar os aspectos ambientais. Identificar a legislação ambiental aplicável. Avaliar o efeito destes aspectos no ambiente, ou seja avaliar o impacte ambiental das actividades que interagem com o ambiente.

- **POLÍTICA AMBIENTAL** - estabelecer os princípios ambientais os quais a RoadPaint se compromete seguir, tendo em consideração os impactes ambientais significativos, a dimensão e o tipo de empresa.

- **FAZER/IMPLEMENTAR** - fazer as acções com as pessoas, equipamentos, materiais e outros recursos necessários. Estas acções permitem controlar as actividades de modo a cumprir a Política Ambiental e ter um bom desempenho ambiental.

- **VERIFICAR** - medir e monitorizar para verificar se as acções definidas e levadas a cabo pela RoadPaint são as adequadas para garantir o cumprimento da Política e o bom desempenho ambiental. E para desenvolver acções correctivas para um problema existente e acções preventivas quando surgem oportunidades de melhoria.

- **REVER PARA MELHORAR CONTINUAMENTE** - Analisar dados e informação sobre o desempenho ambiental da empresa e verificar se o sistema de gestão é eficaz e adequado. Definir também nesta ocasião os objectivos e as

acções conducentes a melhoria contínua.

(ORIGINAL A VERMELHO)


 Rua H, N.º 4 - 4A
 Polo Tecnológico da Carrida
 1800-485 LISBOA

Declaração Ambiental validada em conformidade com o Regulamento (CE) N. 761/2001 do Parlamento Europeu e do Conselho de 19 de Março 2001, alterado pelo Regulamento da Comissão (CE) N. 196/2006, de 3 de Fevereiro.

LUISA ALBUQUERQUE
 ASSINATURA AUTORIZADA: 

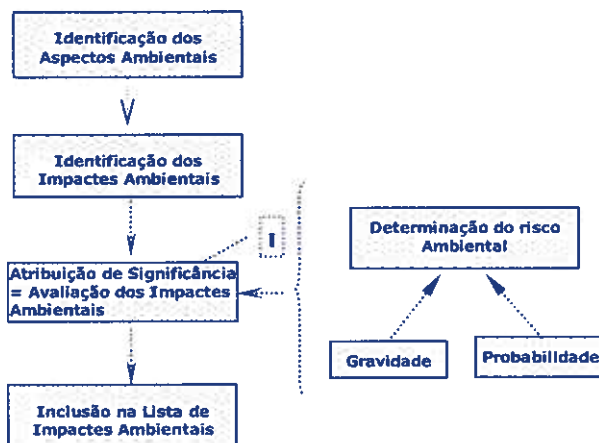
DATA: 24/09/2009

3 – ASPECTOS E IMPACTES AMBIENTAIS

Metodologia – Identificação de aspectos ambientais e atribuição de significância

A empresa realizou a identificação dos seus aspectos ambientais, por operações do seu processo. A cada um dos aspectos ambientais identificados está associado um impacte que poderá ser ou não significativo. Os critérios para atribuição de significância encontram-se definidos no ponto seguinte.

I – Para a avaliação dos Impactes Ambientais, ou seja, para a atribuição de significância classifica-se um determinado impacte ambiental através do conhecimento do risco ambiental associado e dos requisitos legais ou outros aplicáveis. Sendo que:



Risco Ambiental – efeito combinado da probabilidade de ocorrência de um acontecimento não desejado e a gravidade das suas consequências em termos ambientais.

Gravidade – medida dos danos causados no ambiente pelo aspecto ambiental em análise.

Probabilidade – a incidência de ocorrência de um aspecto ambiental.

A Road Paint S.A. procede à identificação dos seus aspectos ambientais por operação do processo de fabrico, com os colaboradores de cada área da empresa, tendo em consideração as condições em que ocorrem, ou seja, se ocorrem em condições normais de operação ou em condições de risco (como resultado de uma anomalia). Conforme preconizado no Regulamento EMAS II onde está expresso que: “Ao apreciar a significância dos impactos ambientais das actividades da organização, esta reflectirá não só nas condições normais de actividade, mas também nas condições de arranque e de cessação de actividade e nas condições de emergência razoavelmente previsíveis. Deverão ser tidas em conta as actividades passadas, presentes e planeadas.”.

A determinação dos aspectos que têm Impactes Ambientais significativos foi realizada recorrendo a critérios que estão disponíveis para consulta na empresa, encontrando-se agrupados em 2 categorias: **directos** (abrangem as actividades de uma organização sobre as quais esta detém o controlo da gestão) e **indirectos** (Em resultado das actividades, produtos e serviços de uma organização, podem existir aspectos ambientais significativos sobre os quais ela pode não possuir inteiro controlo de gestão - Por exemplo, o comportamento ambiental e práticas de empreiteiros, subempreiteiros e fornecedores).



Impactos de Aspectos Ambientais significativos

O quadro abaixo sintetiza os Impactos Ambientais Significativos da Road Paint S.A., as actividades de controlo definidas para cada um deles, bem como os objectivos estabelecidos:

Impacto Ambiental	Aspecto Ambiental	Processo	Actividades Controlo
Aspectos Directos			
Poluição Atmosférica	Gases de escape do empilhador	Recepção de MP Enchimento de silos interiores Armazenamento Expedição Prod. Acab.	Manutenção
Diminuição de recursos naturais	Consumo de energia eléctrica por todo o sistema produtivo	Todo o sistema produtivo Actividades administrativas	Medir consumo e Cuidados Gerais
Potencial Ocupação do solo	Tubo PVC filme retráctil Filme retráctil Sacos de Plástico Sacos de Papel Papel e papel absorvente Restos de madeiras das paletes	Recepção de matéria prima. Laboratório Administrativo	Circuito de Resíduos e Cuidados Gerais
Ocupação de Solo (RIB's Não Recicláveis)	Partículas do Sistema de Despoiramento Material Rejeitado não comercializável Restos da limpeza da misturadora Derrame de M.P. e produto acabado Papel das Etiquetas de Controlo da Qualidade Recipientes de Alumínio Restos de Produtos dos Testes	Processo Produtivo Embalamento Laboratório	Circuito de Resíduos e Cuidados Gerais
Potencial Poluição do Solo, Infiltração nos lençóis de água	Recipientes de Tinta de impressão Derrame de Tinta Óleos e Lubrificantes	Embalamento Manutenção Administrativo Laboratório	Circuito de Resíduos, Cuidados Gerais e Requisitos a Fornecedores
Consumo de Recursos	Consumo de M.P. adquiridas a fornecedores	Processo Produtivo	Inquérito ambiental do nosso fornecedor
Aspectos Indirectos			
Poluição Atmosférica	Gases de escape dos veiculos dos fornecedores	Recepção de M.P. Expedição de Produto Acabado	Verificação do selo IPO (IT 11.2)
Poluição de Solos	Óleos e lubrificantes Peças substituídas	Manutenção	Análise da formação do operador, de forma a avaliar a necessidade de formação do operador mediante os nossos aspectos ambientais significativos.



4 – OBJECTIVOS E METAS AMBIENTAIS

A Road Paint S.A. estabeleceu e concretizou no ano de 2008 os seguintes objectivos:

- Manutenção da Certificação da Qualidade e Ambiente.
- Elaboração e validação da Declaração Ambiental 2007.
- Manutenção da homologação dos produtos termoplásticos de acordo com as normas vigentes.
- Diminuição dos resíduos para aterro, incrementando a valorização dos resíduos para reciclagem por tonelada produzida.
- Automatização da fábrica.
- Optimização do consumo energético.

A diminuição dos resíduos para aterro foi cumprida tendo em vista a valorização. Foi solicitado a alguns fornecedores, que substituíssem os sacos de plástico e papel para acondicionar os produtos por big-bags, pois esta forma de acondicionamento permite a reutilização da embalagem.

Do mesmo modo, os resíduos resultantes da limpeza do sistema produtivo foram reutilizados, permitindo assim um melhor desempenho ambiental e uma maior economia.

No ano de 2008 deu-se início ao processo de aquisição de uma ensacadora automática com vista a realização de ensacamento a partir de bobine. Este tipo de ensacamento, além de permitir uma melhor imagem comercial, permite também um melhor desempenho ambiental, pois o saco de plástico que é utilizado para ensacar o produto final é feito à medida, evitando assim desperdícios de plástico. O nosso objectivo com a aquisição deste tipo de equipamento, entre outros, é com o mesmo peso de bobine equivalente em sacos usados actualmente para um dia de produção, conseguir ensacar mais 20% de produto acabado. O que se traduz claramente num objectivo ambiental bastante significativo.

Para o ano de 2009, temos como objectivo finalizar o processo de aquisição da ensacadora, estando totalmente operacional em Agosto. Para além deste objectivo ambiental para o ano de 2009, a Road Paint, S.A. têm como objectivo diminuir o filme extensível que se usa para envolver as paletes, substituindo o que se usa actualmente por outro mais elástico e flexível. Tendo sido já feitas pesquisas no mercado, em 2008 ensaiou-se um filme extensível que com peso igual ao utilizado permite envolver mais paletes. Desta forma diminuiremos o consumo de recursos naturais associados à produção do filme.

Para o ano de 2009, temos como objectivo também otimizar o consumo energético. Deste modo serão instalados RELES em todos os equipamentos, que permitem a paragem e arranque automático consoante a necessidade de utilização. No entanto prevemos um ligeiro acréscimo no consumo de energia eléctrica devido a instalação da ensacadora.

Um outro objectivo para 2009, que está a começar a ser trabalhado, que é otimizar a eficiente energética no nosso cliente final. Para que tal ocorra os produtos produzidos pela Road Paint, S.A serão desenvolvidos para que derretam mais cedo e a uma temperatura mais baixa, o que se traduz para o nosso cliente final um redução no consumo de combustíveis fósseis. Temos como objectivo reduzir a tempo de derretimento de 60-70 minutos a uma temperatura de 210 °C para 40-50 minutos a uma temperatura de 200 °C.

Contudo para 2009, continuaremos a nossa sensibilização aos colaboradores no sentido de reciclarem e



reutilizarem os resíduos e produtos resultantes da actividade da Road Paint, S.A.

Objectivo	Ações	Responsável	Meta 2008	Áreas Envolvidas	Cumprimento 2008	Meta 2009
Melhorar o desempenho da gestão de resíduos	Informar todos os colaboradores para a correcta utilização dos recursos energéticos.		1,97 Kg/Ton de RIB em ateno		1,69 Kg/Ton de RIB em ateno	1,97 Kg/Ton de Rib em ateno
	Acompanhamento mensal do consumo de energia eléctrica por tonelada produzida	DQS/ DP	0,3 Kg/Ton de RIB reciclagem		0,25Kg/Ton de RIB reciclagem	0,3Kg/Ton de RIB reciclagem
Optimização do consumo energia eléctrica	Automatização da Fábrica		16 Kwh/ Ton		Não cumprido	19 Kwh/ Ton
Implementação de um Sistema de Gestão da Qualidade e Ambiente com o reconhecimento por entidades acreditadas, demonstrando o desempenho ambiental para as partes interessadas	Realizar a auditoria para manutenção da certificação da Qualidade e do Ambiente	DQS	—	Todas as áreas	—	—
	Efectuar o pedido de Registo EMAS ao Instituto do Ambiente		—		—	—
	Homologar os nossos produtos de acordo com as normas europeias	DQS e DP	—		—	—
Aumentar a produção em 20% relativamente a 2007	Informar todos os clientes aquando desta operação	DP			Cumprido	
	Instalar um novo compressor mais potente, auxiliando o actual, de forma a poder montar a unidade de ensacamento.	DP			Não Cumprido	
	Proceder ao deslocamento do actual compressor para o exterior da fabrica. Instalar um novo compressor mais potente, auxiliando o actual, de forma a poder montar a unidade de ensacamento.					
	Proceder ao deslocamento do actual compressor para o exterior da fabrica	DP			Não cumprido	

(ORIGINAL A VERMELHO)



BALNEÁRIO
Y DALMÁS
Rue N.º 4 - 4A
Polo Tecnológico de Camões
1600-495 LISBOA

Declaração Ambiental validada em conformidade com o Regulamento (CE) N. 761/2001 do Parlamento Europeu e do Conselho de 19 de Março 2001, alterado pelo Regulamento da Comissão (CE) N. 196/2006, de 3 de Fevereiro.

LUIZA ALBUQUERQUE
ASSINATURA AUTORIZADA:

DATA: 24/09/2009

5 – DESEMPENHO AMBIENTAL DA ROAD PAINT S.A.

Indicadores de Desempenho

Atendendo à significância dos impactos ambientais identificados, a Road Paint S.A. adoptou uma política de monitorização e medição dos aspectos ambientais energia, resíduos e emissões gasosas.

Resíduos

Indicadores de desempenho	2004	2005	2006	2007	2008
Produção (Ton)	2882	2188	3107	2442	2665
Consumo energia por Ton produto produzido (Kwh/Ton)	15,20	19,69	15,51	19,36	20,52
Resíduos para aterro por Ton produto (Kg/Ton)*	6,42	4,80	1,94	2,94	1,69
Resíduos reciclados por Ton produto (Kg/Ton)**	0,14	0,15	0,34	0,00	0,25
Resíduos perigosos por Ton produto (Un/Ton)***	0,00028	0,00022	0,00036	0,00002	0,00004
Resíduos retomáveis por Ton produto (Kg/Ton)****	0,00023	0,00069	0,00027	0,00033	0,00008

*Resíduos para Aterro (mistura de embalagens)

**Resíduos Recicláveis (papel cartão, embalagens plásticas, embalagens contendo ou contaminadas por resíduos)

***Resíduos Perigosos (óleos sintéticos de motores, transmissões, lubrificantes, óleos hidráulicos sintéticos, pilhas alcalinas e lâmpadas fluorescentes);

****Resíduos Retomáveis (tinteiros e toners)

A Road Paint, S.A., empresa ainda muito jovem no exercício da sua actividade, conheceu diversas fases no que concerne ao tratamento e destino final a dar aos resíduos gerados.

A crescente preocupação ambiental que se reflectiu na adopção de novos critérios no tratamento dos referidos resíduos: atendendo à natureza e às características destes foi dado o destino final adequado em conformidade com a legislação em vigor (triagem dos resíduos existentes para aterro e reutilização, sendo devidamente encaminhados por operadores licenciados para o devido efeito).

A Road Paint, S.A. produz quatro classes de resíduos inerentes da sua actividade.

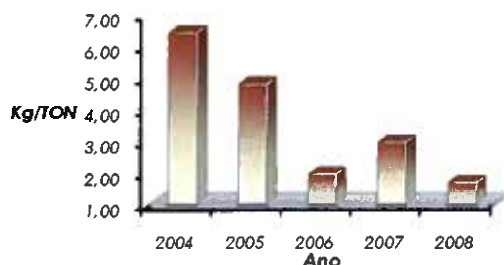
Os resíduos produzidos mais representativos são os resíduos para aterro e para reciclagem. Desde o ano de 2004 que a Road Paint S.A., graças as metodologias implementadas para uma gestão criteriosa das fontes de resíduos, conseguiu de uma forma significativa reduzir os resíduos para aterro e aumentar os resíduos para reciclagem.

No ano de 2007, verificou-se um acréscimo nos resíduos para aterro por tonelada produzida, devido aos resíduos enviados para aterro resultantes do sistema de despoiramento e devido ao facto das embalagens serem mistura de papel e plástico, que dificultou a sua valorização por parte do operador de gestão de resíduos.

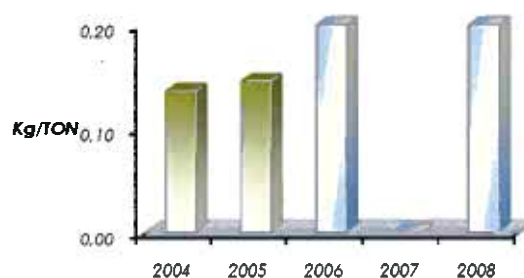
Em 2008, foram tomadas medidas no sentido de evitar que tal incidente voltasse a ocorrer.



RESÍDUOS P/ ATERRO SANITÁRIO



RESÍDUOS P/ RECICLAGEM



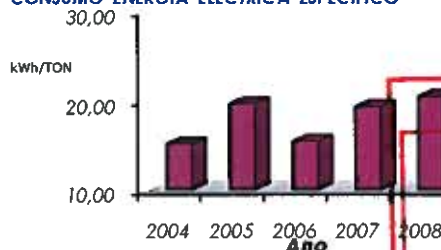
No ano 2008 consolidaram-se as metodologias implementadas regressando ao ciclo a produção de resíduos que se tinha verificado até 2006. Para o ano de 2009 pretende-se continuar a diminuir os resíduos para aterro e aumentar os resíduos para reciclagem. Relativamente aos resíduos produzidos pela chaminé de despoiramento, estes serão valorizados.

Energia

A Road Paint, S.A. utiliza como fontes de energia a energia eléctrica.

Em 2006 foi o ano em que se verificou o melhor desempenho relativamente ao consumo de energia eléctrica, facto devido a uma elevada produção muito localizada no tempo. Situação esta que não ocorreu nos anos seguintes. Em 2007 e 2008, verificou-se um crescimento significativo no consumo de energia eléctrica por tonelada de produto acabado produzido.

CONSUMO ENERGIA ELÉCTRICA ESPECÍFICO



(ORIGINAL A VERMELHO)



BUREAU VERITAS
Rua 1, N.º 4 - 4A
Polo Técnico de Carnide
1600-485 LISBOA

Declaração Ambiental validada em conformidade com o Regulamento (CE) N. 761/2001 do Parlamento Europeu e do Conselho de 19 de Março 2001, alterado pelo Regulamento da Comissão (CE) N. 196/2006, de 3 de Fevereiro.

LUIZA ALBUQUERQUE

ASSINATURA AUTORIZADA: *M. L. Silva*

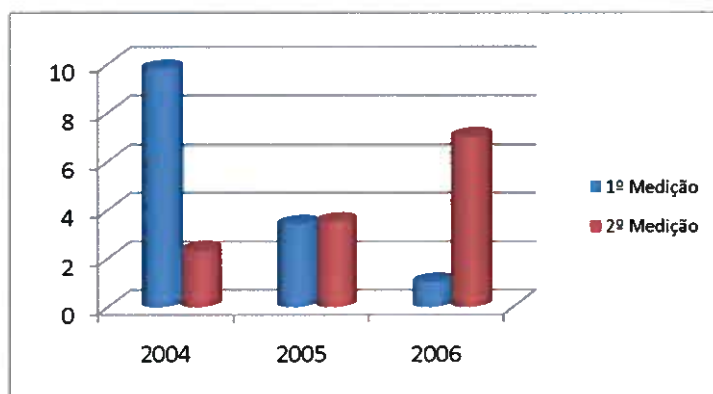
DATA: 24/09/2009

Como objectivos para 2009, num tentativa de contrariar esta tendencia é a instalação de relógios nos equipamentos de maior consumo, que serão accionados sempre que ocorra uma paragem de produção, induzido a que o equipamento pare, diminuindo o consumo de energia eléctrica.

Emissões Gasosas

A Road Paint, S.A. como têm apresentado consistentemente caudais mássicos de emissões gasosas inferiores aos limiares mássicos mínimos fixados na Portaria 80/2006 de 23 de Janeiro, ficou dispensada da referida monitorização bianual durante um período de três anos. Assim a próxima monitorização será em 2009.

Concentração de Partículas (mg/Nm³)



VMA 300 mg/Nm³

(ORIGINAL A VERMELHO)



ESTATÍSTICA
NACIONAL

Rua H, N.º 4 - 4A
Polo Tecnológico de Carmide
1600-485 LISBOA

Declaração Ambiental validada em conformidade com o Regulamento (CE) N. 761/2001 do Parlamento Europeu e do Conselho de 19 de Março 2001, alterado pelo Regulamento da Comissão (CE) N. 196/2006, de 3 de Fevereiro.

LUIZA ALBUQUERQUE

ASSINATURA AUTORIZADA: M. Lusa

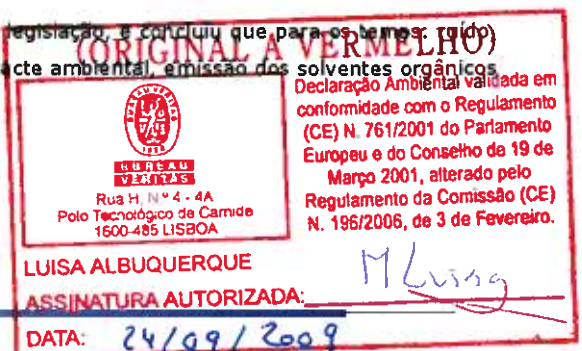
DATA: 24/09/2009

Cumprimento dos deveres e obrigações resultantes de requisitos legais

A legislação ambiental, com maior relevância, aplicável à actividade da Road Paint SA, é apresentada no quadro abaixo. Através do mesmo poderemos facilmente identificar as áreas abrangidas, os diplomas legais aplicáveis, os deveres e obrigações que emanam dos mesmos e a forma como a Road Paint SA lhes dá cumprimento.

Tema	Deveres e obrigações principais a cumprir
Licenciamento Industrial	A Road Paint SA, tem licença de exploração industrial para a actividade de fabrico de produtos semi-húmidos (tinta para marcação de estradas desde Janeiro de 2006. A Road Paint SA possui um depósito de óleo parafínico (matéria prima) que se encontra abrangido por licenciamento. São verificadas as condições de segurança, higiene e qualidade (através de visitas de acompanhamento).
Resíduos	Sempre que ocorre necessidade de recolha de resíduos industriais, é preenchida o modelo A - Guia de acompanhamentos de resíduos, com indicação do código LER, de acordo com as instruções leccionadas. Após 30 dias do envio dos resíduos industriais, para o fim a que estão destinados devemos recepcionar uma cópia por parte da entidade receptora dos resíduos em como a estes foi dado o destino indicado.
Resíduos de embalagem	É efectuada a verificação da correcta separação dos resíduos industriais, pelos Colaboradores, através da renovação dos conhecimentos leccionados por acções de formação internas. A Road Paint SA, possui um contrato com a Sociedade Ponto Verde para a gestão das embalagens do produto colocado no mercado.
Resíduos de equipamento eléctrico e electrónico	É verificada a necessidade de se desfazer de algum equipamento eléctrico ou electrónico, sendo identificada de forma clara os tipos de equipamento e encaminhados para destino final adequado.
Qualidade do ar	Efectua a caracterização de efluentes gasosos com periodicidade trienal, da qual resulta um relatório, que é entregue num prazo de 60 dias. Posteriormente, é enviado por nós à CCDRLVT uma cópia deste mesmo relatório. Dado que os caudais mássicos de emissão de partículas são inferiores aos limiares mássicos mínimos, a próxima caracterização será efectuada em 2009.
Equipamento Sob Pressão	A cada cinco anos realiza um teste hidráulico ao recipiente de ar comprimido, por uma entidade credenciada para o efeito. Todos os anos deverá ser substituído o manómetro do recipiente de ar comprimido, tendo o substituído sido verificado pelo Ministério da Economia. Em 2006 foi efectuada a prova hidráulica ao compressor, estando prevista a próxima para 2009.
Substâncias que empobrecem a camada de ozono	Com o intuito de diminuir o empobrecimento da camada do ozono, através do uso de substâncias existentes em equipamentos de ar condicionado, foi definido que o pessoal de manutenção deste tipo de equipamento deve ser qualificado, qual o nosso papel e responsabilidades. Sempre que é realizada uma intervenção nestes equipamentos esta deve de ser discriminada numa ficha de intervenção. A Road Paint SA tem conhecimento do regulamento que se aplica quando a quantidade de gases fluorados é superior a 3 Kg, a Road Paint SA possui um equipamento com gás fluorado (R407C) numa quantidade de 0,28 Kg. Deverão ser substituídos todos os equipamentos de ar condicionado que utilizem HCFC, sendo para tal contactada uma, empresa de climatizações. A Road Paint SA, possui quatro equipamentos pequenos (unidades split) com R22.
Água	Deverão ser verificadas pela entidade gestora do parque, que deverá mostrar evidências de tal situação, as respectivas licenças de descargas residuais para o meio hídrico, e respectivos controlos metroológicos do correcto funcionamento da ETAR.

A Road Paint SA fez uma análise de todos os temas ambientais da legislação, e concluiu que, para os temas: (tudo) energia, resíduos hospitalares, licença ambiental, avaliação de impacto ambiental, emissão dos solventes orgânicos e acidentes graves não há legislação aplicável à empresa.



6 - COMUNICAÇÃO E SENSIBILIZAÇÃO

A Road Paint S.A. no final do 1º semestre de 2007 realizou-se um Inquérito aos Vizinhos e à Junta de Freguesia. Este revelou que a vizinhança da Road Paint S.A. reconhece que o comportamento ambiental da empresa não tem provocado qualquer tipo de incomodidade.

Está previsto para o 2º semestre de 2009 a realização dos inquéritos à vizinhança à semelhança do que foi efectuado em 2007.

A eficácia do Sistema de Gestão Ambiental é divulgada através do placard informativo existente na empresa.

As Declarações Ambientais verificadas estão divulgadas no site na internet da Road Paint S.A. www.roadpaint.pt.

A Road Paint SA, poderá ser contactada através das seguintes formas:

- ✓ Endereço electrónico geral@roadpaint.pt
- ✓ Telefone: 00351 241 331 472
- ✓ Fax: 00351 241 331 656



7 - DADOS DO VERIFICADOR AMBIENTAL

A **Bureau Veritas Certification Portugal**, Organismo de Verificação Ambiental acreditado com o número _____, declara que a Declaração Ambiental da

Road Paint SA
Parque Lena – Alferrarede
Estrada Nacional n.º2
2204 – 906 Abrantes

cumprir com o estabelecido no anexo III do **Regulamento (CE) n.º 761/2001 do Parlamento Europeu (Sistema Comunitário de Ecogestão e Auditoria - EMAS)** no relativo à fiabilidade, credibilidade e exactidão dos dados e informações constantes.

Esta validação é suportada na Declaração Ambiental autenticada com carimbo da **Bureau Veritas Certification Portugal**.

O processo de verificação foi realizado de acordo com o anexo V do **Regulamento (CE) n.º 761/2001 do Parlamento Europeu (Sistema Comunitário de Ecogestão e Auditoria - EMAS)** e com o documento público da **Bureau Veritas Certification Portugal, Regulamento Geral de Certificação de Entidades**, tendo sido assegurada a competência, isenção e independência da **Bureau Veritas Certification Portugal** no exercício das suas funções enquanto Verificador Ambiental.

Data da verificação – 11 de Maio de 2009

11 de Maio de 2009

