

# Declaração Ambiental

OLEGÁRIO FERNANDES  
ARTES GRÁFICAS, S.A.



2007



## 0 – ÍNDICE

1 – INTRODUÇÃO.....	Pág.2
2 – CARACTERIZAÇÃO DA OLEGÁRIO FERNANDES.....	Pág.3
2.1 – CARACTERIZAÇÃO DA EMPRESA.....	Pág.3
2.2 – BREVE HISTÓRIA.....	Pág.3
2.3 – PRODUTOS / MERCADOS.....	Pág.5
2.4 – ORGANIZAÇÃO DA OLEGÁRIO FERNANDES.....	Pág.6
2.5 – RESPONSABILIDADES.....	Pág.7
2.6 – PROCESSO PRODUTIVO.....	Pág.8
2.7 – DADOS DA ACTIVIDADE.....	Pág.10
3-POLÍTICA DA QUALIDADE E POLÍTICA AMBIENTAL.....	Pág.11
4 - SISTEMA DE GESTÃO DA QUALIDADE E AMBIENTE.....	Pág.12
4.1- ESTRUTURA DO SISTEMA DE GESTÃO DA QUALIDADE E AMBIENTE.....	Pág.12
4.2- INVESTIMENTOS E MELHORIAS 2003-2007.....	Pág.13
4.3- ASPECTOS E IMPACTOS AMBIENTAIS SIGNIFICATIVOS.....	Pág.14
4.4- PROGRAMA DE GESTÃO AMBIENTAL_ <i>OLEGÁRIO FERNANDES</i> .....	Pág.17
4.4.1- ACOMPANHAMENTO PROGRAMA GESTÃO AMBIENTAL DE 2007.....	Pág.17
4.4.2- INDICADORES DESEMPENHO AMBIENTAL.....	Pág.19
1- Consumo de Matérias- Primas .....	Pág.19
2- Consumo de Solventes .....	Pág.19
3- Consumo de Água.....	Pág.20
4- Consumo de Trapo.....	Pág.20
5- Consumo de Energia Eléctrica.....	Pág.21
6- Consumo de Gás.....	Pág.21
7- Consumo de Combustível (Gasolina + Gásóleo) .....	Pág.22
8 - Matérias-primas.....	Pág.22
9 - Águas Residuais.....	Pág.23
10- Emissões Gasosas.....	Pág.24
11- Resíduos.....	Pág.25
12- Ruído.....	Pág.27
5 – ACIDENTE E SUA PREVENÇÃO.....	Pág.28
6 - COMUNICAÇÃO, FORMAÇÃO E ENVOLVIMENTO DOS COLABORADORES E PARTES INTERESSADAS.....	Pág.28
7 - AVALIAÇÃO CONFORMIDADE LEGAL E OUTROS REQUISITOS.....	Pág.29
8 – PROGRAMA GESTÃO AMBIENTAL 2008.....	Pág.30
9 – GLOSSÁRIO.....	Pág.32
10 – VERIFICAÇÃO AMBIENTAL.....	Pág.33



## **1 – INTRODUÇÃO**

A tomada de consciência que cada organização deve contribuir positivamente para a sociedade e meio envolvente em que está inserida, determina a necessidade de uma utilização mais racional dos recursos, como a energia e a água, um adequado encaminhamento dos resíduos e a utilização de tecnologias mais limpas e menos poluentes.

A **OLEGÁRIO FERNANDES** ao assumir um compromisso com o ambiente, implementou um Sistema de Gestão Ambiental de acordo com a norma ISO 14001 e o Regulamento (CE) n.º 761/2001 (Sistema Comunitário de Ecogestão e Auditoria - EMAS), alterado pelo Regulamento (CE) n.º 196/2006.

A presente Declaração Ambiental reflecte a actividade da **OLEGÁRIO FERNANDES** no ano de 2007 e anteriores, pretendendo fornecer ao público e a outras partes interessadas, informação relativa ao desempenho ambiental da Organização.

**VISITE O NOSSO (MEIO) AMBIENTE E  
SINTA-SE (EM CASA), COM QUALIDADE!**



## 2 – CARACTERIZAÇÃO DA OLEGÁRIO FERNANDES

### 2.1 – CARACTERIZAÇÃO DA EMPRESA

<b>Designação:</b>	<b>OLEGÁRIO FERNANDES</b> – Artes Gráficas, S.A.
<b>Localização:</b>	Zona Industrial Alto do Colaride - Apartado 51 2736-901 Cacém
<b>Telefone:</b>	21 4328140
<b>Fax:</b>	21 4328149
<b>Site :</b>	<a href="http://www.olegario-fernandes.pt">www.olegario-fernandes.pt</a>
<b>Email:</b>	<a href="mailto:geral@olegario-fernandes.pt">geral@olegario-fernandes.pt</a>
<b>N.º Contribuinte :</b>	500 206 082
<b>CAE :</b>	18120 Outra Impressão (D.L.381/2007)
<b>Conservatória</b>	Conservatória Registo Comercial de Sintra: Matricula n.º500206082
<b>Fundação:</b>	1922
<b>Capital Social:</b>	3.000.000 Euros
<b>Área Coberta:</b>	7.000m <sup>2</sup>
<b>Nº. Colaboradores:</b>	91
<b>Certificação do Sistema de Gestão da Qualidade</b>	ISO9002, Certificado pela APCER em 2000 ISO9001, Certificado pela APCER em 2004
<b>Certificação do Sistema de Gestão Ambiental</b>	ISO14001, Certificado pela APCER em 2005
<b>Registo EMAS</b>	2006

### 2.2 – BREVE HISTÓRIA

- **1922**

A **OLEGÁRIO FERNANDES** foi fundada em 1922, em Lisboa, e dedicava-se à impressão tipográfica de pequenos trabalhos comerciais.



- **1968**

A empresa é adquirida pelo Sr. João Baeta, actualmente o accionista maioritário da Empresa. No final dos anos 70 substitui a impressão tipográfica pelo offset, alargando o leque de trabalhos para publicidade, rótulos e caixas.

A actividade foi-se desenvolvendo, impondo o aumento progressivo do parque de máquinas e do quadro de pessoal.

- **1993**

Em 1993 a **OLEGÁRIO FERNANDES** muda para novas e modernas instalações, na Zona Industrial do Cacém, construídas de raiz num terreno com 16.600m<sup>2</sup> e uma área coberta de 3.100m<sup>2</sup>.

Neste ano, a **OLEGÁRIO FERNANDES**, além de mudar de instalações, muda também o seu logótipo, passa a Sociedade Anónima e moderniza o parque de máquinas nos sectores da Impressão e Acabamento.

- **2000**

A empresa obtém a Certificação do Sistema de Gestão da Qualidade pela Norma NP EN ISO9002:1995.

- **2003**

Os últimos anos foram de crescimento sustentado e consolidação da actividade.

Em 2003 é concluído o segundo grande projecto de expansão da sua actividade, com a ampliação das instalações fabris para uma área coberta total de 7.000m<sup>2</sup>; a Instalação de inovadora e moderna linha de produção de cartonagem e rótulos em filme utilizando o processo de impressão por flexografia UV e a instalação de linhas de produção de etiquetas adesivas, em bobine, segundo o processo de impressão por letterpress e flexografia.

Ainda em 2003 concluiu a adaptação do Sistema de Gestão da Qualidade ao novo referencial NP EN ISO 9001:2000, tendo obtido a certificação, pelo novo referencial, em Março de 2004.

- **2005**

Obtém a Certificação do Sistema de Gestão Ambiental pela Norma NP EN ISO14001:1999.

- **2006**

Obtém a Certificação do Sistema de Gestão Ambiental pela Norma NP EN ISO14001:2004 e o Registo EMAS, verificado pela entidade APCER e pelo Instituto do Ambiente.

- **2007**

A Empresa deu continuidade ao projecto de Investimento na modernização e expansão da sua actividade para o triénio de 2006–2008, iniciado em 2006, tendo já concretizado a Instalação de inovadora e moderna linha de produção de rótulos em autocolante utilizando o processo de impressão digital, a instalação de dois CTP (*Computer to Plate*), um para produção de clichés Digitais, associado a novo equipamento de Gravação e Revelação de Clichés, e o outro para produção de chapas, um novo equipamento de impressão Offset em folha, até 6 cores, equipamento de Corte e Vinco com descasque automático e actualização dos softwares da Pré- Impressão, com automatização do fluxo de trabalho.



### **2.3 – PRODUTOS / MERCADOS**

Os principais produtos fabricados pela **OLEGÁRIO FERNANDES** são:

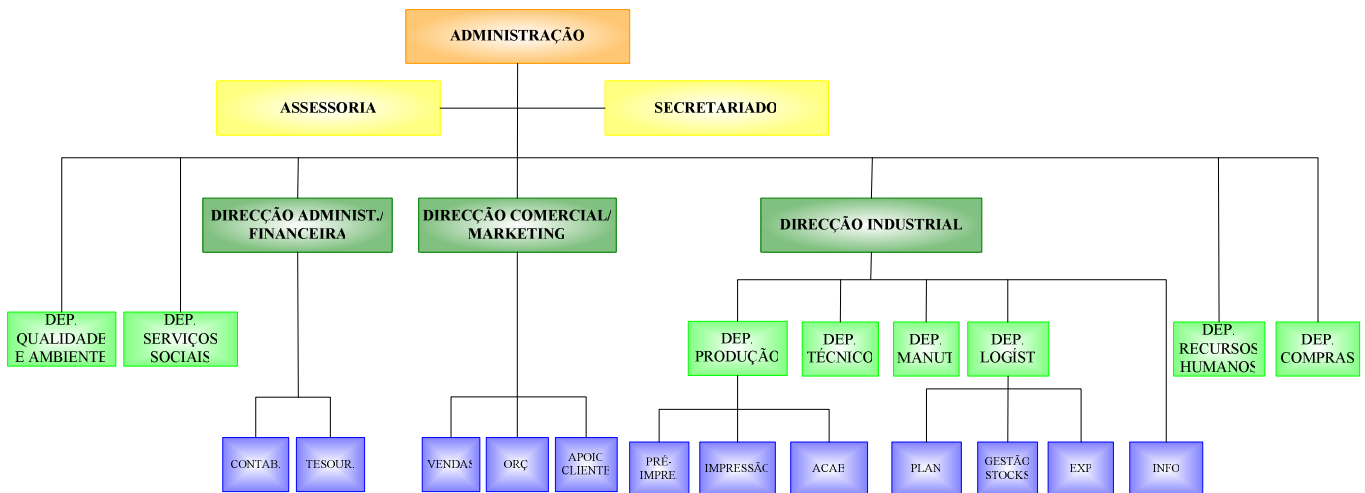
- ✓ Rótulos papel;
- ✓ Rótulos em filme (OPP, PET);
- ✓ Caixas cartolina;
- ✓ Etiquetas adesivas, papel e filme;
- ✓ Blisters cartolina;
- ✓ Literaturas.

A actividade é ainda complementada com a produção de diversos Trabalhos Publicitários e Revistas.

Os principais mercados onde a empresa está presente são:

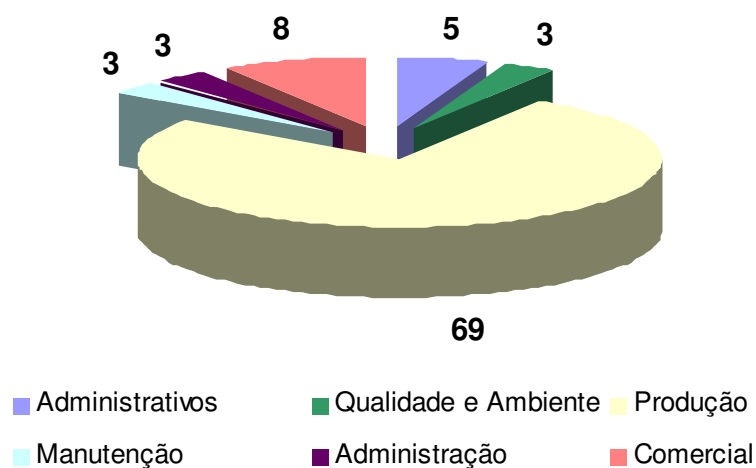
- ✓ Higiene e Limpeza do Lar;
- ✓ Alimentar;
- ✓ Farmacêutico;
- ✓ Cosmética;
- ✓ Química e afins.

## 2.4 – ORGANIZAÇÃO DA OLEGÁRIO FERNANDES



O Quadro de Pessoal é constituído por 91 colaboradores repartidos pelas várias Direcções, Departamentos e Sectores.

**Quadro Pessoal\_ OLEGÁRIO FERNANDES**





A **OLEGÁRIO FERNANDES** encontra-se organizada por Direcções, Departamentos e Sectores, sendo três as Direcções hierárquicas dependentes da Administração da Empresa:

- **Direcção Industrial** – responsável por toda a actividade fabril, tem na sua dependência o Departamento da Produção, Departamento Técnico, o Departamento da Manutenção, Departamento de Logística e o Sector da Informática;
- **Direcção Comercial e Marketing** – responsável pela Gestão Comercial e actividades de Marketing da Empresa, engloba o Sector das Vendas, o Apoio ao Cliente e a Orçamentação;
- **Direcção Administrativa e Financeira** – responsável pela Gestão Financeira da Empresa, Contabilidade e Controlo de Gestão.

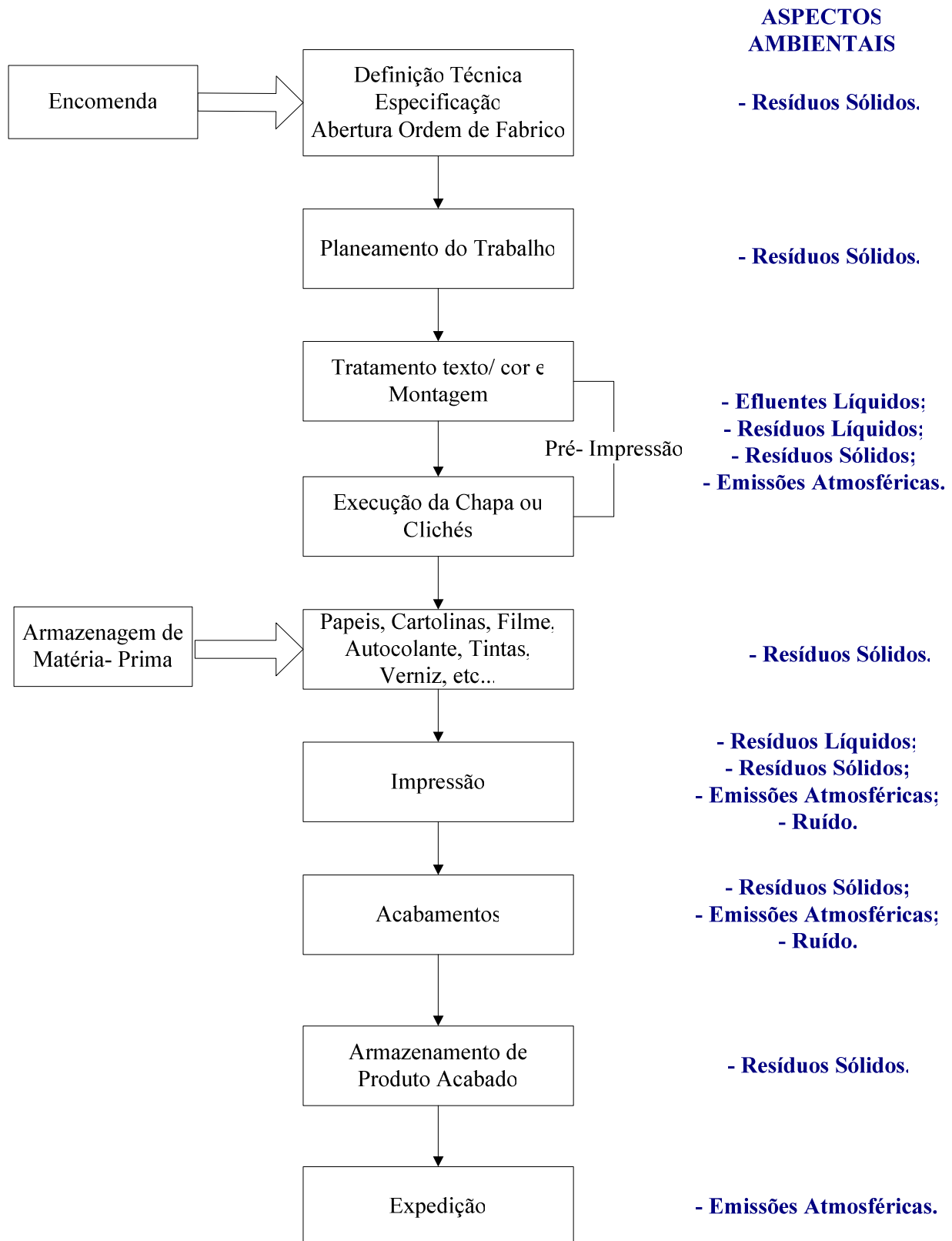
## **2.5 – RESPONSABILIDADES**

A responsabilidade máxima na área do Ambiente cabe à Administração, actuando os restantes órgãos executivos na sua dependência e de acordo com as suas funções, descritas no Manual de Funções.

A Administração nomeou um dos seus membros como representante para os assuntos do Ambiente, conferindo-lhe responsabilidades e autoridade para assegurar a implementação e manutenção do Sistema de Gestão da Qualidade e Ambiente. Compete-lhe informar a Administração sobre os progressos na concretização do Programa de Gestão Ambiental definido.

O representante da Administração conta com o apoio operacional do responsável do Departamento da Qualidade e Ambiente.

**2.6 – PROCESSO PRODUTIVO (FLUXOGRAMA)**





## • Pré – Impressão

O Sector da Pré-Impressão é responsável por, após a definição técnica rigorosa e completa de cada trabalho, dar início à produção. Neste Sector, é executado a partir dos ficheiros informáticos fornecidos pelo Cliente, o tratamento de texto e cor de cada trabalho e elaborado o Plano de Impressão com recurso a softwares específicos.

O sector da Pré-Impressão é composto por:

- Estúdio de tratamento de texto e cor, com vários postos de trabalho MAC;
- Softwares específicos para o desenvolvimento dos produtos, de que é exemplo o ArtPro e o Pack Desing 2000 para rótulos e caixas;
- Scanner para digitalização de opacos e fotolitos;
- Unidades de prova de cor;
- Computer to Plate (CTP), para chapas e clichés;
- Servidor Scitex Server 3000 com sistema de backup automático dos trabalhos;
- Equipamento de Gravar e Revelar Clichés.

## • Impressão

O Sector de Impressão é composto por duas linhas de Produção:

- **Impressão Offset folha a folha:** Linhas de Produção destinadas à produção de Rótulos, Papel e Filme, Caixas, Literaturas e Trabalhos Publicitários. As principais matérias-primas transformadas são o papel, cartolina e filme. Dispõe de doze corpos de impressão e unidades de envernizamento em linha.

- **Impressão Flexográfica / LetterPress / Digital**, em bobine composta por:

### - **Linha de produção automática de Caixas em Cartolina e Rótulos em Filme**

As principais matérias-primas transformadas são cartolina, papel e filmes (OPP, PE, PP, PET, PVC com espessura entre 40 e 600 micron).

O equipamento permite a impressão em bobine até 7 cores, no formato máximo de 330x812mm com aplicação de diversos tipos de verniz.

A automatização desta linha permite diversos tipos de acabamento, como cortes, vincos, estampagem, Braille, cunhos e plastificação.

### - **Linhas de Produção, em bobine, de Etiquetas Adesivas**

As principais matérias-primas transformadas são papel autocolante e filme autocolante.

Os diversos equipamentos permitem a impressão até 6 cores, impressão no verso até 3 cores, aplicação de verniz e diversos tipos de acabamento como corte, numeração, plastificação, picote, cunhos, corte individual de etiquetas.

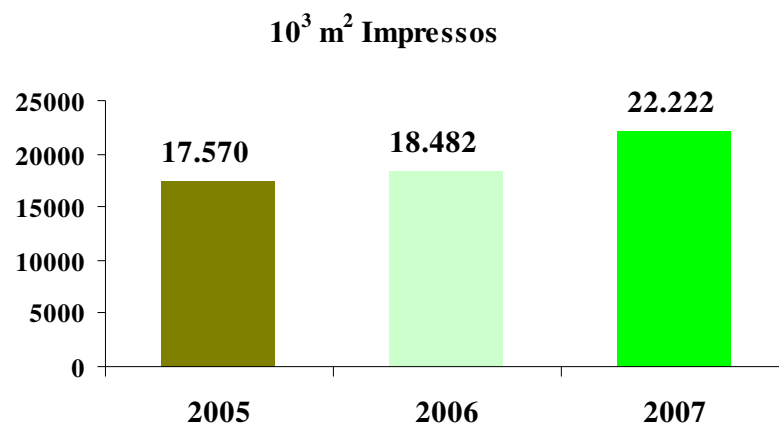
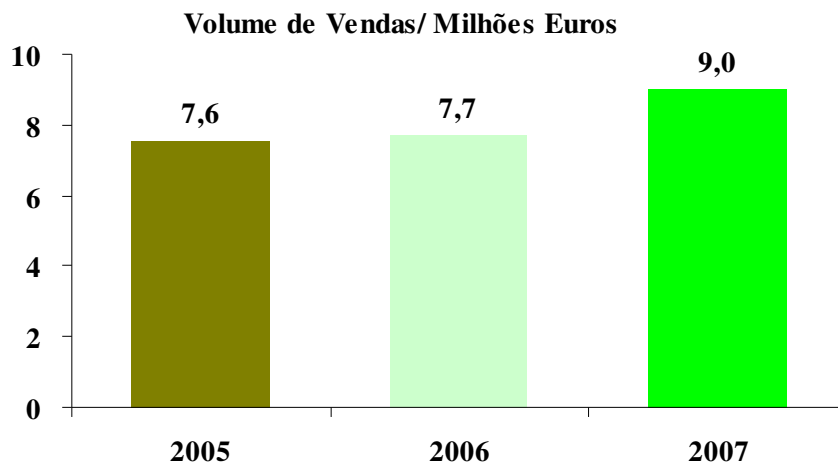
## • Acabamentos

O sector de Acabamentos é a fase final do processo da Produção. É composto por diversos equipamentos que permitem terminar os diversos tipos de produtos produzidos, como seja corte de guilhotina, corte especial, colagem de caixas, colagens manuais, corte Balancé de rótulos, alcear, cozer e colar revistas, dobragem e cintagem, bem como a rebobinagem de bobines.

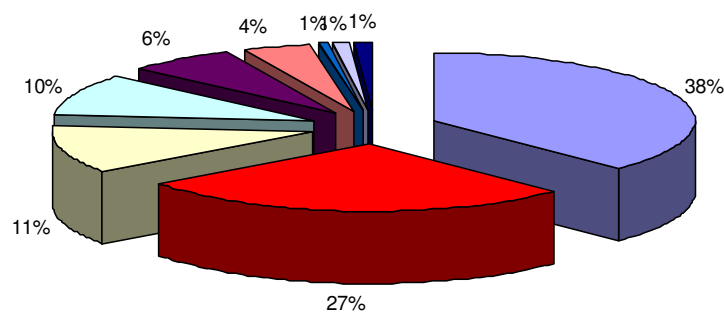
São subcontratadas algumas actividades específicas, essencialmente na área dos Acabamentos, como sejam a execução de cortantes, plastificação e outros acabamentos específicos.

**2.7 – DADOS DA ACTIVIDADE**

A evolução da produção em m<sup>2</sup> impressos e do volume de vendas, em euros, está representada nos seguintes gráficos:



**Facturação por Categorias**



- |  |   |  |  |   |
|--|---|--|--|---|
| <span style="color: blue;">■</span> Etiquetas  | <span style="color: red;">■</span> Cartonagem | <span style="color: yellow;">■</span> Literaturas      | <span style="color: cyan;">■</span> Rótulos    | <span style="color: purple;">■</span> Publicidade |
| <span style="color: orange;">■</span> Revistas | <span style="color: blue;">■</span> Fotelitos | <span style="color: lightblue;">■</span> Rótulos Filme | <span style="color: darkblue;">■</span> Outros |   |



### **3-POLÍTICA DA QUALIDADE E POLÍTICA AMBIENTAL**

#### **POLÍTICA DA QUALIDADE**

A **OLEGÁRIO FERNANDES** tem desde a sua constituição, mantido como Política da Empresa o desenvolvimento de uma organização sólida, através do aumento da sua posição no mercado da Indústria Gráfica e do seu reconhecimento pela Qualidade com base na sua competência, permanente actualização tecnológica e aperfeiçoamento profissional dos colaboradores.

Com este objectivo a **OLEGÁRIO FERNANDES** implementou um Sistema de Gestão da Qualidade de acordo com a norma NP EN ISO 9001:2000, em que se compromete cumprir os seus requisitos assim como melhorar continuamente a eficácia do sistema de modo a satisfazer as necessidades e expectativas dos nossos Clientes, Colaboradores, Accionistas e Sociedade em geral.

A Administração está empenhada na continuidade destes princípios comprometendo-se a assegurar os recursos necessários para os alcançar, assim como está confiante na participação activa de todos os colaboradores.

#### **POLÍTICA AMBIENTAL**

A **OLEGÁRIO FERNANDES** é uma Indústria Gráfica, especializada no fabrico de rotulagem e cartonagem, e integra como um dos seus valores o respeito pelo Ambiente.

A **OLEGÁRIO FERNANDES** compromete-se:

- A cumprir os requisitos Legais e outros requisitos em vigor aplicáveis aos seus aspectos ambientais,
- A estimular os seus Colaboradores e Fornecedores a assumirem as suas responsabilidades perante o Ambiente,
- A desenvolver a melhoria contínua do Sistema de Gestão Ambiental e do Desempenho Ambiental, através da adopção de uma estratégia de prevenção da poluição
- A comunicar a Política a todas as pessoas que trabalham para a **OLEGÁRIO FERNANDES** ou em seu nome,
- A divulgar a sua Política Ambiental
- A utilizar processos de fabrico e métodos de qualificação do Ambiente que permitam otimizar o consumo de matérias-primas, recursos naturais e reduzir as emissões líquidas, gasosas e sólidas.

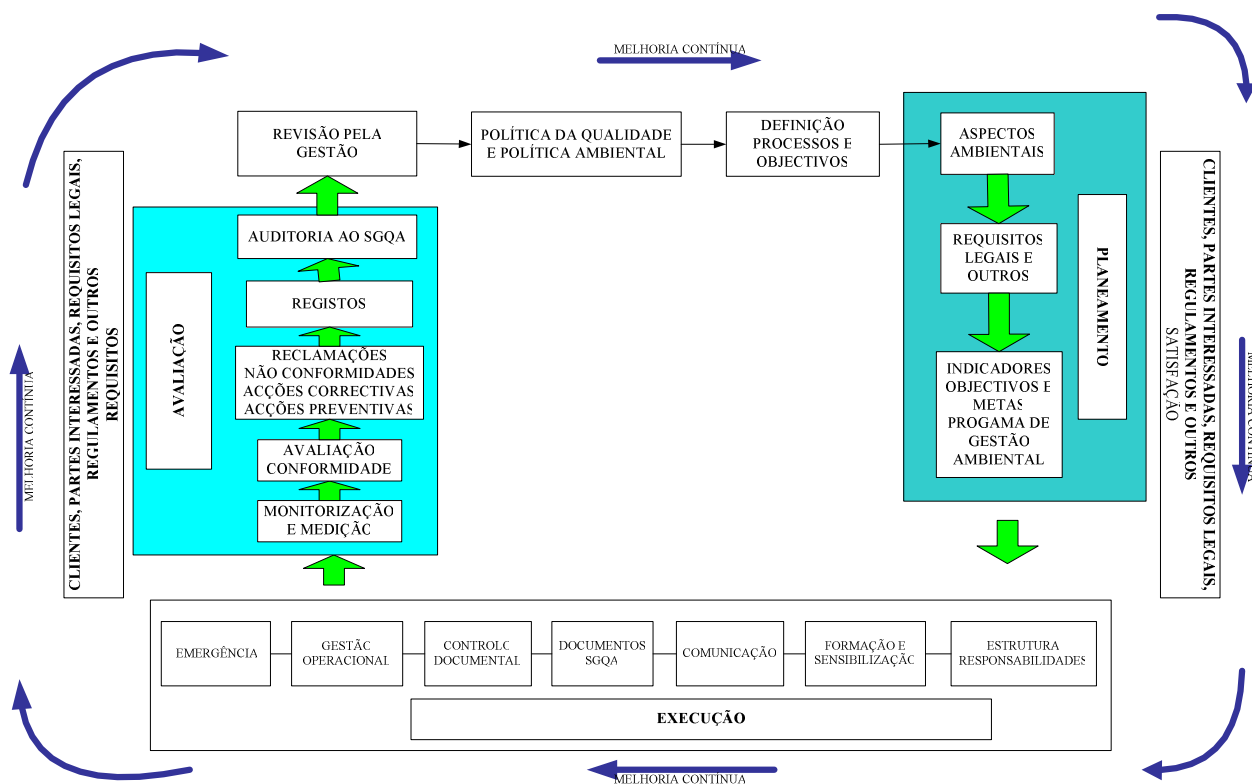
A Administração está empenhada na continuidade destes princípios comprometendo-se a assegurar os recursos necessários para os alcançar, assim como está confiante na participação activa de todos os colaboradores.

A Administração  
31/ 12/ 2005

## 4 - SISTEMA DE GESTÃO DA QUALIDADE E AMBIENTE

O Sistema de Gestão da Qualidade e Ambiente **OLEGÁRIO FERNANDES** está estruturado segundo a norma NP EN ISO9001:2000, NP EN ISO14001:2004 e EMAS (Regulamento CE n.º 761/2001, alterado pelo Regulamento (CE) n.º 196/2006), assumindo um papel importante a todos os níveis da organização e interactua com todas as actividades.

### 4.1- ESTRUTURA DO SISTEMA DE GESTÃO DA QUALIDADE E AMBIENTE



Com base na sua estratégia, na Política da Qualidade e na Política Ambiental, nos requisitos dos clientes, legais, regulamentares e outros e no parecer de Partes Interessadas, são definidos objectivos e metas e Programa de Gestão conducentes à melhoria do desempenho da empresa, à prevenção da poluição e facilitadores de um acompanhamento e revisão pela Gestão eficazes.

Para a execução do Sistema de Gestão da Qualidade e Ambiente a empresa define a sua estrutura e responsabilidades, documenta os seus processos e actividades, promove a formação dos seus colaboradores, privilegia a comunicação com as Partes Interessadas e colaboradores, bem como define Procedimentos de Controlo Operacional e de resposta a situações de emergência.



#### **4.2- INVESTIMENTOS E MELHORIAS 2003-2007**

No processo de implementação do **SISTEMA DE GESTÃO AMBIENTAL** e de acordo com o cumprimento da sua Política Ambiental, as suas preocupações ambientais e desempenho ambiental, a **OLEGARIO FERNANDES** realizou nos últimos anos vários investimentos e melhorias internas, nomeadamente:

- Levantamento de todos os Aspectos Ambientais associados à actividade e avaliação dos seus impactos ambientais;
- Reformulação / Optimização de Layout Fabril;
- Redução do consumo de Álcool na Solução de Molha, com instalação de Equipamento de Controlo "Optimizer";
- Redução do consumo de água na revelação de Chapas e respectivo Resíduo, com instalação de Equipamento de Filtragem e Recirculação;
- Construção do Parque de Armazenamento de Resíduos;
- Colocação de Plataformas de contenção de derrame, no armazém de matérias – primas e subsidiárias e em todos os locais na Fábrica onde se encontram Produtos ou Resíduos perigosos;
- Criação de salas de lavagem apropriadas na Impressão Offset e Flexografia, com utilização de solventes regenerados, em máquinas de lavar peças apropriadas, permitindo a redução do nível de contaminação na descarga de efluentes líquidos;
- Instalação de Sistema Pneumático de Transporte de aparas de papel dos Sectores de Impressão Offset, de Impressão Flexográfica e Acabamentos;
- Redução no nível de incomodidade sonora com instalação de insonorizadores nos Ventiladores e Sistema Pneumático de Transporte de Aparas de Papel;
- Reformulação dos encaminhamentos, alturas e tomas de amostragem das fontes fixas de emissões gasosas (chaminés);
- Colocação de recipientes apropriados para colocação de resíduos e reformulação da sua identificação, em toda a empresa;
- Colocação de Ecopontos internos e externos para formalização de recolha separativa de resíduos;
- Instalação de Sistema de Alarme e Detecção de Incêndios (SADI);
- Reforço dos meios de combate interno a incêndios;
- Criação da Equipa de Emergência e dos procedimentos a aplicar em situações de emergência e realização de Exercícios de Acidentes Simulados;



- Realização de Acções de Formação em Ambiente;
- Aquisição de Equipamento para revelar e gravar clichés, com reciclador de solvente;
- Instalação da nova Máquina 3 de impressão Offset e respectiva fonte fixa, cumprindo todos os requisitos legais;
- Planeamento e adaptações legais tendo em conta todas as alterações decorrentes da instalação das novas máquinas e equipamentos.

#### **4.3- ASPECTOS E IMPACTOS AMBIENTAIS SIGNIFICATIVOS**

A **OLEGÁRIO FERNANDES** definiu uma metodologia que permite identificar os aspectos ambientais das actividades, produtos e serviços, para cada uma das fases, etapas, apoios e suportes dos processos, quer sejam próprios, subcontratados e/ou outros. Esta metodologia encontra-se documentada em Procedimentos de Gestão.

Foram identificadas as seguintes áreas da empresa:

- ✓ **TODA A EMPRESA**
- ✓ **ARMAZÉM**
- ✓ **PRÉ-IMPRESSÃO**
- ✓ **PRODUÇÃO IMPRESSÃO FOLHAS**
- ✓ **PRODUÇÃO IMPRESSÃO BOBINE**
- ✓ **PRODUÇÃO ACABAMENTOS**
- ✓ **SECTORES DE APOIO**

Para cada uma das áreas da empresa, foram identificadas as respectivas actividades / produtos / serviços de maneira suficientemente ampla para um exame consistente e por outro lado de fácil compreensão.

Para cada actividade / produto / serviço foram identificados os aspectos ambientais considerando o estado operacional:

- ✓ **Condição Normal;**
- ✓ **Condição Anómala** (paragens, arranques, paragens de manutenção, avarias, etc.);
- ✓ **Condição de Emergência Razoavelmente Previsível.**

Foram tomadas em conta as:

- ✓ **Actividades passadas**
- ✓ **Actividades actuais**
- ✓ **Actividades planeadas**



A **OLEGÁRIO FERNANDES** identificou, igualmente, as actividades / produtos / serviços sobre as quais detém o controlo da gestão, resultando os **Aspectos Ambientais Directos**, e as actividades / produtos / serviços sobre os quais não possui controlo mas pode influenciar, resultando os **Aspectos Ambientais Indirectos**.

Os Aspectos Ambientais identificados encontram-se registados na Tabela dos Aspectos Ambientais.

Para cada Aspecto Ambiental foram identificados os impactos ambientais mais relevantes, reais ou potenciais, positivos ou negativos.

Definiram-se os critérios para avaliação da significância dos impactos ambientais de modo a determinar aqueles que têm impacto ambiental significativo.

Pretende-se que os critérios sejam abrangentes, passíveis de verificação independente e reproduzíveis.

A avaliação da significância dos Aspectos Ambientais assenta na determinação do seu **Risco Ambiental**, o qual é directamente proporcional aos Danos sobre o Ambiente e à Frequência/ Probabilidade de Ocorrência.

Os Aspectos Ambientais significativos são geridos no Sistema de Gestão da Qualidade e Ambiente, nomeadamente através do Programa de Gestão Ambiental, Plano de Gestão Monitorização\_ Medição Ambiental, de Procedimentos de Gestão Operacional e de Emergência que permitem o seu controlo e a melhoria contínua.

A identificação e avaliação da significância dos Aspectos Ambientais é actualizada com uma frequência mínima anual, e sempre que se verifiquem novas Actividades / Produtos / Serviços e/ou sempre que se verifiquem alterações nos Equipamentos, Localização, Actividades, Processos, Matérias-Primas, Infra-Estruturas Públicas, Legislação e outras.

Qualquer colaborador poderá identificar novos Aspectos Ambientais, cabendo ao responsável da Qualidade e Ambiente a avaliação do Aspecto e a identificação dos eventuais Impactos Ambientais associados.



**ASPECTOS AMBIENTAIS SIGNIFICATIVOS**

ÁREA EMPRESA	ASPECTOS AMBIENTAIS SIGNIFICATIVOS	IMPACTO	TIPO DE CONTROLO/ INFLUÊNCIA
TODA A EMPRESA	Utilização de energia EDP	Depleção recursos	Directo
	Utilização de Gás		
	Utilização de água SMAS		
PRÉ - IMPRESSÃO	Revelador	Ocupação e/ou poluição de solos	Directo
	Regeneração de solvente		
	Trapos/ Papel/ Cartão/ Tecido azul		
	Fixador		
PRODUÇÃO IMPRESSÃO FOLHAS	Trapos/ Papel/ Cartão/ Tecido azul	Ocupação e/ou poluição de solos	Directo
	Embalagens/placas plásticas de tintas/colas e outros produtos		
	Embalagens metálicas de tintas, verniz e outros produtos		
	Aparas de Papel/ Filme Autocolantes e siliconados		
	Solução de molha, lavagens com ou sem água		
	Solventes/ diluentes		
	Utilização tinta		
Sistema de exaustão	Poluição atmosférica		
PRODUÇÃO IMPRESSÃO BOBINE	Trapos/ Papel/ Cartão/ tecido azul	Ocupação e/ou poluição de solos	Directo
	Embalagens/placas plásticas de tintas/colas e outros produtos		
	Embalagens metálicas de tintas, verniz e outros produtos		
	Aparas de Papel/ Filme Autocolantes e siliconados	Ocupação e/ou poluição de solos	
	Utilização tinta		
	Sistema de exaustão		
PRODUÇÃO ACABAMENTOS	Trapos/ Papel/ Cartão/ tecido azul	Ocupação e/ou poluição de solos	Directo
	Embalagens/placas plásticas de tintas/colas e outros produtos		
	Aparas de Papel/ Filme Autocolantes e siliconados		
	Solução de molha, lavagens com ou sem água		
SECTORES DE APOIO	Transporte de serviço / pessoal (veículos)	Depleção recursos	Indirecto
	Transporte de Resíduos		
	Transporte de mercadorias		
	Artigos Limpeza		
	Transporte dos colaboradores	Poluição Atmosférica	
	Sistema Refrigeração		
	Equipamento de Frio		
Trapos/ Papel/ Cartão/ tecido azul	Ocupação e/ou poluição de solos	Directo	



#### 4.4- PROGRAMA DE GESTÃO AMBIENTAL\_ OLEGÁRIO FERNANDES

Na elaboração do Programa de Gestão Ambiental é levado em consideração os Aspectos Ambientais Significativos, bem como outros que não sendo significativos se considera importante tomar medidas de melhoria do desempenho ambiental.

##### 4.4.1- ACOMPANHAMENTO PROGRAMA GESTÃO AMBIENTAL DE 2007

ÁREA EMPRESA	ASPECTO AMBIENTAL	TIPO	INDICADOR	OBJECTIVOS/ METAS/ PRAZO	ACÇÕES IMPLEMENTADAS	DESEMPENHO
Produção Impressão Folhas	Consumo matérias-primas	Directo	kg aparas/ 10 <sup>3</sup> m <sup>2</sup> impressos	Redução de 2% do consumo do Papel/ Cartolina até Dezembro	- Reforço na definição dos planos de impressão para permitir menor desperdício; - Incremento da aquisição da matéria-prima ao formato folha e bobine para impressão; - Sensibilização dos colaboradores para a redução do desperdício de matéria-prima (circulares, afixação de cartazes).	Redução de 5,75%  ☺
Produção Impressão Bobines						
Toda Empresa	Consumo de Recursos-Água da Rede	Directo	m <sup>3</sup> / 10 <sup>3</sup> m <sup>2</sup> impressos	Redução de 2% do consumo de água da rede até Dezembro	- Sensibilização dos colaboradores/ serviços subcontratados para utilização racional da água (Circulares/ Cartazes/ Procedimentos Serviços Subcontratados); - Regulação do tempo de abertura das torneiras automáticas.	Redução de 9,2% no consumo da água.  ☺
Toda Empresa	Consumo de Recursos-Energia	Directo	kW/ 10 <sup>3</sup> m <sup>2</sup> impressos	Redução de 2% do consumo Energia até Dezembro	- Sensibilização dos colaboradores para utilização racional da energia (Circulares/ Cartazes); - Alteração de algumas ligações eléctricas (maior separação por áreas).	Redução de 12,8% no consumo de energia.  ☺
Toda Empresa	Emissões atmosféricas incêndio	Directo	Σdo n.º de ocorrência	Prevenção do risco de incêndios e derrames. Zero Ocorrências até Dezembro	- Realização de 1 simulacro para situação de Derrame; - Realização de acções de sensibilização dos colaboradores (circulares).	0 Ocorrências  ☺
Toda Empresa	Produção de resíduos sólidos (incêndio)					
Produção Impressão Folhas	Produção de resíduos líquidos (solventes / diluentes)	Directo	kg/ 10 <sup>3</sup> m <sup>2</sup> impressos	Redução de 2% do consumo de solventes até Dezembro	- Lavagem de todas as peças e componentes nas máquinas de lavagem "Codisa"; - Sensibilização dos colaboradores para a utilização racional dos solventes (Cartazes).	Redução de 0,51% no consumo de solventes (A Empresa não se encontra abrangida pelo D.L.242/2001)  ☹
Produção Impressão Bobines						



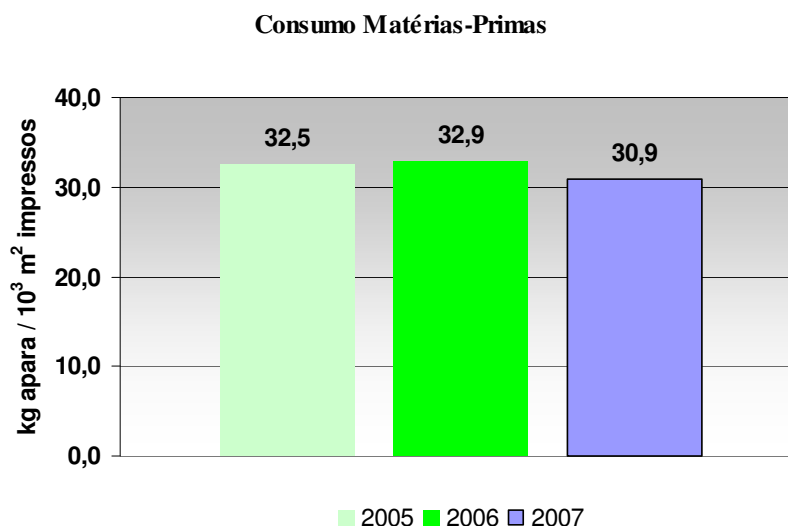
ÁREA EMPRESA	ASPECTO AMBIENTAL	TIPO	INDICADOR	OBJECTIVOS/METAS/ PRAZO	ACÇÕES IMPLEMENTADAS	DESEMPENHO
<b>Toda Empresa</b>	Resíduos e Subprodutos (Águas de vernizes, utilização de tinta, embalagens metálicas e plásticas, revelador, fixador, solução de molha, águas de lavagem com ou sem água.)	Directo	t ou m <sup>3</sup> / 10 <sup>3</sup> m <sup>2</sup> impressos	Redução de 2% Produção de Resíduos (código LER 080308, 080314, 140603, 150110, 090102, 090104)	- Sensibilização dos colaboradores para a optimização do consumo e consequente redução de resíduos (circulares, cartazes)	Redução dos seguintes resíduos: 090102 ↓27,1%; 090104 ↓23,3%; 140603 ↓32,5%. ☺ Aumento dos seguintes resíduos: 080308 ↑56,3%; 080314 ↑123,5%; 150110 ↑27,9%. ☹
<b>Produção Impressão Folhas</b>	Descargas no meio hídrico	Directo	Resultados dos parâmetros medidos no efluente líquido.	Reduzir em 5% os parâmetros: CQO e Óleos de Gorduras.	- Monitorização dos efluentes líquidos - Trimestral; - Limpeza semestral caixa retenção de gorduras; - Utilização Máquinas da "Codisa" para lavagem de peças e componentes máquina.	CQO (média 2007) = 628 mg O2/L ☺
<b>Produção Impressão Bobines</b>						Óleos e Gorduras (média 2007) = 31 mg/L ☹
<b>Produção Impressão Folhas</b>	Produção de resíduos sólidos perigosos (Trapos/ Papel/ Cartão/ tecido azul contaminados)	Directo	kg/10 <sup>3</sup> m <sup>2</sup> impressos	Redução de 2% do consumo de trapos até Dezembro	- Lavagem de todas as peças e componentes nas máquinas de lavagem "Codisa"; - Sensibilização dos colaboradores para a utilização racional dos trapos de limpeza (circulares/ cartazes); - Início do estudo para utilização de trapos reutilizáveis.	Redução de 4,05% do consumo do trapo. ☺
<b>Produção Impressão Bobines</b>						
<b>Sectores de Apoio-Compra de serviços</b>	Comportamento ambiental e práticas de fornecedores	Indirecto	N.º de acções de sensibilização	Redução do impacto ambiental causado por fornecedores. 4 Acções de sensibilização junto dos serviços subcontratados; 2 Visitas fornecedores;	- Divulgação dos Procedimentos Ambientais para os fornecedores e prestadores de serviços; - Acções de Sensibilização junto dos serviços subcontratados serviços de Limpeza/ Refeitório/ Segurança/ Transportes.	4 Acções de sensibilização prestadores de serviço permanente (Limpeza, Totalis, Securitas, Transportadores) ☺ 0 visitas a fornecedores subcontratados ☹
<b>Toda Empresa</b>	Participação dos trabalhadores	Directo	n.º horas de formação anual/ n.º trabalhadores	Potenciar a eliminação de riscos ambientais. 4 horas/ano/ trabalhador até Dezembro	- Realização de acções de sensibilização; - Realização do dia da empresa; - Dinamização da caixa de sugestões; - Reutilização de Pastas/ Dossiers e papel para impressões; - Definição do modo de impressão económico em algumas impressoras; - Entrega da Declaração Ambiental a todos os colaboradores.	- Exercício de Acidente Simulado para Derrame; - Circulares e Cartazes de sensibilização; - Formação em Évora; - Aumento de sugestões dos colaboradores. ☺

Apesar de não terem sido atingidos todos os Objectivos e Metas do Programa de Gestão Ambiental de 2007, é evidenciada a continuidade na melhoria no Desempenho Ambiental da Organização.

Graças à redução sustentada que se tem vindo a verificar na produção dos principais resíduos, o balanço global do ano é bastante positivo.

#### 4.4.2- INDICADORES DESEMPENHO AMBIENTAL

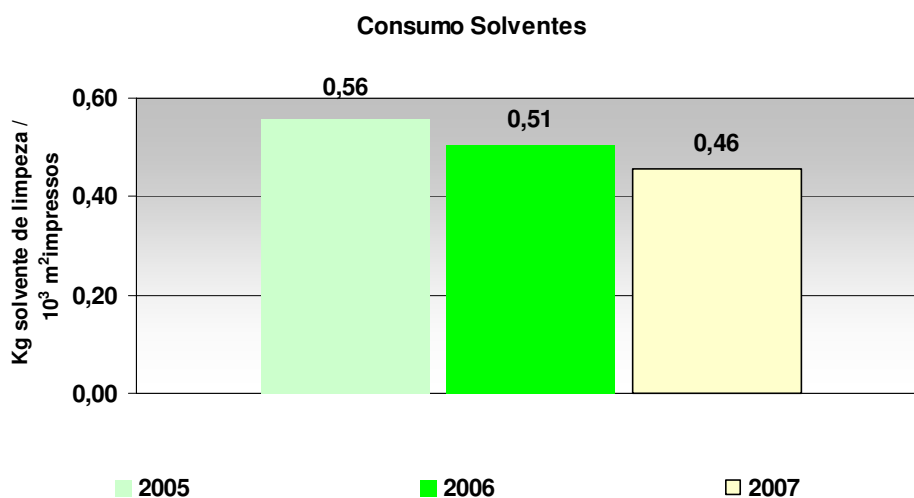
##### 1- Consumo de Matérias-Primas



Este objectivo em termos anuais foi alcançado. É o resultado de um trabalho contínuo e eficiente na definição dos planos de impressão, melhor adequação dos formatos da matéria-prima às obras realizadas e à forte sensibilização dos colaboradores para a redução geral dos desperdícios.

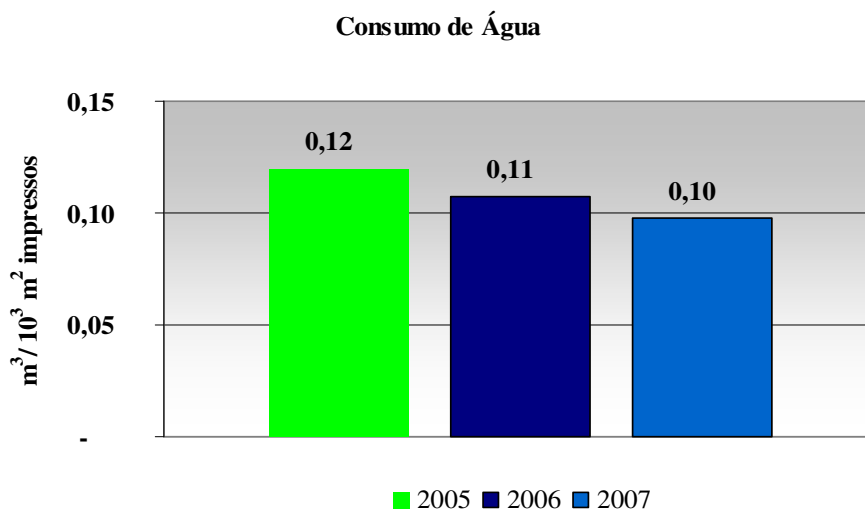
A apara produzida inclui uma parte de apara valorizável / reciclável e uma parte que se destina a aterro (siliconado).

##### 2- Consumo de Solventes



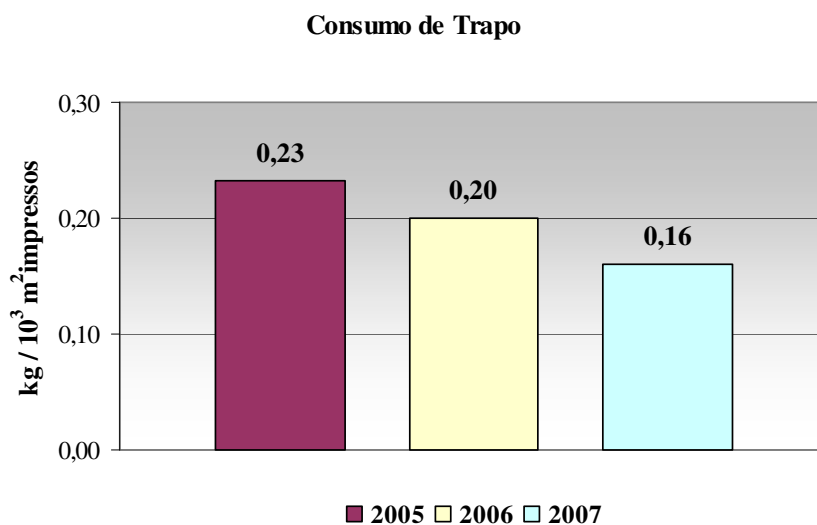
Salienta-se que estes solventes são solventes de lavagem de equipamentos de impressão. A Empresa não se encontra abrangida pelo D.L. 242/2001, dado que o consumo total de solventes é <15 ton / ano.

### 3- Consumo de Água



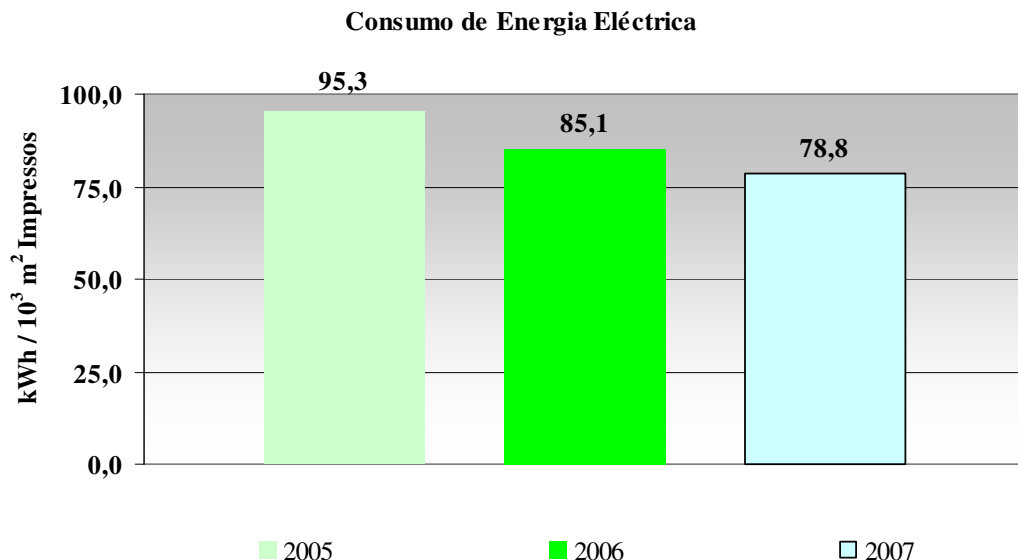
A **OLEGÁRIO FERNANDES** é abastecida por água proveniente da rede pública (SMAS Sintra). O consumo de água reparte-se entre refeitório e serviços de apoio e consumo do processo produtivo (soluções de molha, operações de lavagem de chapas, operações no processo de pré-impressão). Este objectivo foi atingido em 2007, a diminuição do consumo de água deve-se essencialmente às acções de sensibilização promovidas durante o ano. Existe um furo de captação de Água Subterrânea, utilizada na rega dos espaços verdes e rede de incêndios, cuja contabilização dos consumos não é exigida.

### 4- Consumo de Trapo



Este objectivo, em termos anuais foi alcançado.

## 5- Consumo de Energia Eléctrica



A **OLEGÁRIO FERNANDES** possui um Posto de Transformação de 650kVA para abastecimento da empresa.

A energia eléctrica é utilizada com maior incidência em:

- Equipamentos fabris;
- Iluminação;
- Ar condicionado;
- Informática.

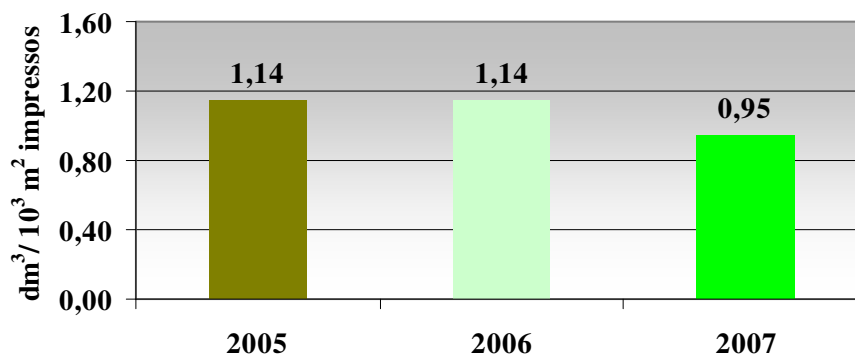
A **OLEGÁRIO FERNANDES** monitoriza o consumo de energia para evidenciar a não aplicabilidade da Legislação, sendo o seu consumo de energia menor que 1000 tep/ano.

## 6- Consumo de Gás

A instalação de gás natural da Empresa é utilizada para a alimentação do refeitório e para o sector de Impressão Bobines (máquina COMCO MSP), não se verificando até à data o uso do gás natural neste sector.

## 7- Consumo de Combustível (Gasolina + Gasóleo)

Consumo Combustível



No ano de 2007 o consumo de combustível foi inferior aos dois anos anteriores, essencialmente devido à paragem de uma das viaturas do sector comercial.

A empresa dispõe, ainda, de um empilhador que consome gasóleo, para movimentos no exterior. O consumo deste combustível foi considerado no gráfico acima apresentado.

## 8 - Matérias-primas

As principais matérias-primas utilizadas na fabricação dos produtos são:

- Papel e cartolina;
- Filme;
- Papel e filme autocolante;
- Tintas;
- Vernizes.

Na **OLEGÁRIO FERNANDES** as matérias-primas são geridas de forma a reduzir, sempre que possível, o seu desperdício. Para tal, todos os trabalhos são tecnicamente estudados no sentido de maximizar os formatos a imprimir e, cada vez mais são adquiridas folhas e bobines já nos formatos definidos permitindo a redução de desperdícios.

Para além, dos materiais importados, em que é necessário constituir stocks, muitas das matérias-primas são compradas para alocação imediata às ordens de fabrico em produção.

A gestão de stocks de matérias-primas visa, igualmente, uma gestão eficiente em função dos consumos médios de modo a evitar stocks obsoletos e consequente desperdício.

Relativamente às tintas, vernizes e outros materiais estão definidos stocks mínimos, sendo o responsável do armazém a fazer o controlo das existências e a desencadear a encomenda, sempre que esse mínimo é atingido.

Na utilização das tintas de selecção a **OLEGÁRIO FERNANDES** dispõe de um Sistema de armazenamento de bidons de 200kg, sendo os operadores a retirar as tintas nas quantidades necessárias para cada ordem de fabrico. Este sistema permitiu a redução de resíduos de embalagens contendo restos de tintas e dos desperdícios deste recurso.



A Empresa dispõe de balanças de Pantone que permitem compor a totalidade das cores do Catálogo de Pantone, evitando-se desperdícios desnecessários na sua composição.

A tabela seguinte mostra o consumo das principais Matérias-Primas:

	Papel/ Cartolina (m <sup>2</sup> ) x 10 <sup>3</sup>	Filme/ Cartolina/ Papel Autocolante Bobine (m <sup>2</sup> ) x 10 <sup>3</sup>	Tinta Offset (kg)	Tinta Flexografia (kg)	Verniz Offset (kg)	Verniz Flexografia (kg)
<b>2005</b>	12733	4837	5255	6119	11459	8645
<b>2006</b>	13341	5141	5670	6261	9118	9783
<b>2007</b>	16305	5917	6939	6620	17599	10577

## 9 - Águas Residuais

A **OLEGÁRIO FERNANDES** dispõe das seguintes redes de drenagem de águas residuais:

- Rede de tubagem de recolha de resíduos aquosos de fixador, de revelador e de outros da Pré-Impressão;
- Rede de colectores equiparados a águas residuais domésticas;
- Rede pluvial.

A gestão operacional consiste fundamentalmente em:

- ✓ Caixa de separação de óleos e gorduras da cozinha, com recolha e limpeza semestral por carro hidroaspirador do SMAS de Sintra;
- ✓ Recolha periódica de resíduos de fixador / revelador, por e para operador licenciado;
- ✓ Recolha periódica de resíduos aquosos de origem fabril e/ou de zonas de lavagem, por e para operador licenciado.

A **OLEGÁRIO FERNANDES** monitoriza trimestralmente o efluente das águas residuais, enviando os resultados ao SMAS de Sintra, conforme o respectivo regulamento e licença.



PARÂMETRO									
Monitorização	Chumbo Total (mg/L Pb)	CBO5 (mg O2/L)	PH Escala de Sorensen (20°C)	CQO (mg O2/L)	SST (mg/l)	Óleos e Gorduras (mg/l)	Hidrocarbonetos Totais (mg/l)	Zinco Total (mg/L Zn)	Condutividade (µS.cm-1)
1ºT 2006	<0,10	400	8,6	630	500	16	<3,0	0,13	690
2ºT 2006	<0,10	250	8,8	810	85	26	<3,2	0,14	1300
3ºT 2006	<0,10	500	8,7	930	180	53	<3,2	0,23	1500
4ºT 2006	<0,10	210	8,3	690	67	13	<3,2	<0,05	1300
1ºT 2007	<0,10	400	8,2	750	640	62	<3,2	0,24	2000
2ºT 2007	<0,10	230	9,1	470	140	30	<3,2	0,09	1300
3ºT 2007	<0,10	210	8,2	370	140	5	<3,1	0,10	840
4ºT 2007	0,13	730	8,5	920	480	27	<3,1	0,26	2000
<b>VMA<sup>1</sup></b>	<b>1</b>	<b>800</b>	<b>5,5-9,5</b>	<b>1200</b>	<b>1000</b>	<b>100</b>	<b>15</b>	<b>5</b>	<b>3000</b>

1)- Valor Máximo Admissível, segundo o Regulamento de Sintra.

## 10- Emissões Gasosas

A **OLEGÁRIO FERNANDES** dispõe de cinco fontes fixas:

- ✓ Impressão Folhas:
  - Máquina Impressão UV- Máq.3;
  - Máquina de Cola.
- ✓ Impressão Bobines:
  - COMCO MSP (Sistema de aquecimento);
  - COMCO MSP / GALLUS1/ GALLUS3 / COMCO CADET/ DIGICOM (Bobines).
- ✓ Pré- Impressão:
  - COMBI F + THERMOFLEX

Durante o ano de 2007, foi desactivada a fonte fixa designada por "Conduta Máquina 1" e modificada a fonte fixa designada por "Conduta Máquinas COMCO MSP, CADETT e GALLUS" (Secção das Bobines), com a ligação de uma nova máquina designada por DIGICOM, cuja caracterização foi feita nas duas campanhas do ano (ver resultados no quadro seguinte). E, dada a manutenção do cumprimento legal, foi formalizado novo pedido para redução do período de caracterização, conforme previsto no D.L.78/2004 e Portaria 80/2006.



PARÂMETRO				
Campanha	Partículas [mg/Nm <sup>3</sup> ] (VLE=300)		COV's [mg/Nm <sup>3</sup> ] (VLE=50)	
	Máq. Gravar / Revelar Clichés	Secção Bobines	Máq. Gravar / Revelar Clichés	Secção Bobines
	Dez. 2006	< 1	-	<5,4
Mai. 2007	10	5	43	23
Nov. 2007	<8	<8	12	11

**Nota:** Autorização Teor de O<sub>2</sub> = 21%, emitida pela CCDR-LVT.

As caracterizações das emissões atmosféricas por fonte fixa foram realizadas por entidade externa com uma periodicidade bianual (campanhas), tendo sido os resultados das respectivas monitorizações enviados à entidade competente.

Entretanto, a Olegário Fernandes solicitou redução da periodicidade de monitorização para as novas condições das suas fontes fixas.

Relativamente às fontes fixas da máquina da cola de capas de revista e do sistema de aquecimento da máquina de impressão COMCO MSP (verniz blister), estas encontram-se isentas de monitorização, dado o histórico de cumprimento legal e o reduzido número de horas de funcionamento.

A **OLEGÁRIO FERNANDES** cumpre em todos os parâmetros medidos com os requisitos legais aplicáveis às emissões atmosféricas.

## 11- Resíduos

A Gestão de Resíduos da **OLEGÁRIO FERNANDES** suporta-se nas seguintes actividades operacionais:

- ✓ Prevenção e/ou redução na geração de resíduos;
- ✓ Segregação no local de produção, nomeadamente através do grupos de resíduos definidos no Plano de Gestão de Resíduos;
- ✓ Armazenamento selectivo intermédio nas áreas de operação das instalações;
- ✓ Transporte interno selectivo (movimentação na zona edificada e não edificada) para os contentores colocados nas zonas de estacionamento de resíduos;
- ✓ Armazenamento no parque de resíduos, e outros locais de armazenamento definidos, para os restantes resíduos;
- ✓ Optimização de soluções de Reutilização, Reciclagem, Valorização, etc.;
- ✓ Transporte externo até ao destino final.



A **OLEGÁRIO FERNANDES** mantém actualizado um inventário de resíduos (“Balanço de Massas de Resíduos Industriais”), produzidos em todos os Sectores, de forma a poder proceder à sua correcta identificação e segregação.

Actualmente a **OLEGÁRIO FERNANDES** tem classificado os resíduos conforme abaixo descrito e cuja quantidade gerada em 2005, 2006 e 2007 foi:

CÓD. LER	TIPO	DESIGNAÇÃO LER	2005 (1)	2006 (1)	2007 (1)	UNIDADES
080308	Não Perigoso	Resíduos líquidos aquosos contendo tintas de impressão	6,44	6,00	9,38	m <sup>3</sup>
080314	Perigoso	Lamas de tinta de impressão contendo substâncias perigosas.	0,68	0,68	1,52	ton
090102	Perigoso	Banhos de Revelação de Chapas Litográficas de Impressão de base aquosa	0,89	1,40	1,02	m <sup>3</sup>
090104	Perigoso	Banhos de Fixação	0,35	0,30	0,23	m <sup>3</sup>
120301	Perigoso	Líquidos de Lavagem Aquosos c/ hidrocarbonetos	0,57	0,55	0,06	m <sup>3</sup>
130208	Perigoso	Outros óleos de motores, transmissão e lubrificação	-	-	0,10	m <sup>3</sup>
130508	Perigoso	Mistura de resíduos provenientes de desarenadores e de separadores óleo/ água	0,2	2,04	0,20	m <sup>3</sup>
140603	Perigoso	Outros solventes e misturas de solventes	3,08	3,12	2,12	m <sup>3</sup>
150103	Não Perigoso	Madeira	-	3,30	4,92	ton
150110	Perigoso	Embalagens contendo ou contaminadas por resíduos de substâncias perigosas.	15,40	17,00	21,75	m <sup>3</sup>
150202	Perigoso	Absorventes, materiais filtrantes (incluindo filtros de óleo não anteriormente especificados), panos de limpeza e vestuário de protecção, contaminados por substâncias perigosas	26,00	24,00	27,00	m <sup>3</sup>
160117	Não Perigoso	Metais Ferrosos	1,92	2,00	1,44	ton
160214	Não Perigoso	Equipamento fora de uso não abrangido em 160209 a 160213	-	1,22	-	ton



CÓD. LER	TIPO	DESIGNAÇÃO LER	2005 (1)	2006 (1)	2007 (1)	UNIDADES
160216	Não Perigoso	Componentes retirados de equipamento fora de uso não abrangidos em 16 02 15	0,09	0,05	0,10	ton
200101	Não Perigoso	Papel e Cartão	570,00	607,29	687,10	ton
200121	Perigoso	Lâmpadas fluorescentes e outros resíduos contendo mercúrio	0,02	0,06	-	ton
200139	Não Perigoso	Plástico	6,00	6,09	5,16	ton
200140	Não Perigoso	Metais Não Ferrosos	8,63	5,99	6,40	ton
200301	Não Perigoso	Outros resíduos urbanos e equiparados, incluindo misturas de resíduos (2).	166,4	166,4	156,0	m <sup>3</sup>

(1) Quantidade relativa ao resíduo enviado para Destino Final.

(2) Quantidade definida com base no contrato com o prestador de serviço

## 12- Ruído

A **OLEGÁRIO FERNANDES** nunca teve qualquer reclamação relativamente ao efeito da sua actividade no ruído ambiental, quer da parte de empresas circundantes ou da parte das habitações vizinhas.

Foram efectuadas medições em 2004 por laboratório acreditado, verificando-se o cumprimento com os requisitos legais aplicáveis.

Apesar de ter sido publicado em 17 de Janeiro de 2007 o D.L. n.º9/2007, que obriga a Olegário Fernandes a monitorizar o ruído ambiental, a Empresa decidiu não o fazer na altura para poder contemplar a nova realidade resultante das modificações em curso no layout, para instalação das novas máquinas e equipamentos, tendo com a sua conclusão, efectuado em Janeiro de 2008 a correspondente avaliação de acordo com o Novo regulamento Geral do Ruído.



## **5 – ACIDENTE E SUA PREVENÇÃO**

Até hoje, a **OLEGÁRIO FERNANDES** não registou nenhum acidente ambiental.

Mantém um Procedimento de Emergência, operacional e divulgado. Neste Procedimento encontra-se o fluxograma da estrutura responsável por actuar em caso de emergência, bem como a análise dos riscos existentes, e os contactos dentro e fora da empresa para onde devem ser comunicados os diversos tipos de acidentes ambientais.

Em vários pontos da empresa estão afixadas Plantas de Emergência, com indicação das localizações dos meios de combate internos (extintores, carretéis), saídas de emergência, caminhos de evacuação, ponto de encontro.

Anualmente é definido um Plano para a realização de “Exercícios de acidente Simulados”, nomeadamente para situações de derrames e incêndio, de modo a melhorar a capacidade de resposta em situações de emergência, minimizando os possíveis impactos ambientais associados. São também, realizadas acções de formação para prevenção de riscos ambientais.

Em Novembro de 2007 foi realizado um Exercício de Acidente Simulado na área de Impressão de Bobines, para a situação de derrame, com coordenação interna, o qual permitiu identificar acções correctivas e de melhoria a implementar.

## **6- COMUNICAÇÃO, FORMAÇÃO E ENVOLVIMENTO DOS COLABORADORES E PARTES INTERESSADAS**

### **✓ COMUNICAÇÃO ÀS PARTES INTERESSADAS**

Em 2007, não foi registada nenhuma reclamação das Partes Interessadas.

Qualquer contacto de uma parte interessada externa é analisado e tratado no âmbito do Sistema de Gestão da Qualidade e Ambiente.

Em 2007 foi enviado às Partes interessadas a Declaração Ambiental, referente ao ano de 2006, bem como um exemplar da Newsletter “Notícias OF” n.º14, de Junho de 2007.

### **✓ PARTICIPAÇÃO DOS COLABORADORES**

A Comunicação Interna é entendida na Empresa como de grande importância para o conhecimento do Sistema de Gestão da Qualidade e Ambiente por parte dos colaboradores, bem como mantê-los informados do desempenho do Sistema, dos procedimentos e práticas ambientais.



Como forma de participação dos colaboradores a **OLEGÁRIO FERNANDES** implementou, além de contactos e reuniões informais, o Sistema de Caixa de Sugestões. Em 2007, não foram apresentadas sugestões passíveis de implementação.

#### ✓ **COMUNICAÇÃO INTERNA**

A **OLEGÁRIO FERNANDES** privilegia a comunicação directa com os seus colaboradores através de reuniões informais. Quando necessário, são emitidas, distribuídas e/ ou afixadas comunicações internas, normalmente acompanhadas de acções de carácter explicativo sobre o seu conteúdo.

Durante 2007 manteve-se a dinâmica dos Placard's informativos nos postos de trabalho, sectores da Impressão Offset e Bobines, com o objectivo de dar a conhecer aos colaboradores informações do seu desempenho e do SGQA.

Foram distribuídas internamente quatro circulares sobre diversos temas relativos ao Sistema de Gestão da Qualidade e Ambiente, para sensibilização e informação dos colaboradores.

#### **7- AVALIAÇÃO DA CONFORMIDADE**

A **OLEGÁRIO FERNANDES** mantém um contrato com uma entidade prestadora de serviços para garantir a actualização mensal da Legislação Ambiental, avaliando para cada Diploma a aplicabilidade à sua actividade e a respectiva conformidade com o mesmo.

Periodicamente, no mínimo uma vez por ano ou com a recepção dos resultados de medições efectuadas aos efluentes líquidos, gasosos, ruído ou no decorrer de auditorias ao Sistema de Gestão da Qualidade e Ambiente é avaliado o grau de cumprimento legal, incluindo Legislação Nacional, Comunitária, Intracomunitária, Regulamentar e outros Requisitos (como da Câmara Municipal).

Da avaliação da conformidade legal, efectuada em 2007, foi concluído que a Empresa cumpre com os requisitos legais e outros requisitos aplicáveis aos seus aspectos ambientais.



8 – PROGRAMA GESTÃO AMBIENTAL 2008

ÁREA EMPRESA	ASPECTO AMBIENTAL	TIPO DE CONTROLO/ INFLUÊNCIA	INDICADOR	OBJECTIVOS / METAS	ACÇÕES	MEIOS/ RECURSOS	FREQ./ PRAZOS
Produção Impressão Folhas	Utilização de Matérias-Primas e Recursos Naturais	Directo	kg aparas/ 10 <sup>3</sup> m <sup>2</sup> impressos	Redução de 2% do consumo das principais matérias-primas	<ul style="list-style-type: none"> <li>- Redução das NC's e devoluções;</li> <li>- Manter definição dos planos de impressão para reduzir desperdício;</li> <li>- Melhorar aquisição da matéria-prima ao formato da impressão (folha e bobine);</li> <li>- Sensibilização dos colaboradores para a redução do desperdício de matéria-prima (formação, afixação de cartazes, outros);</li> <li>- Melhorar a comunicação intra e inter-departamental;</li> <li>- Revisão dos PIE e procedimentos para melhorar a eficiência e eficácia dos processos.</li> </ul>	Utilização dos recursos existentes.	Trimestral Dez.2008
Produção Impressão Bobines							
Toda Empresa	Utilização de Água	Directo	m <sup>3</sup> / 10 <sup>3</sup> m <sup>2</sup> impressos	Redução de 2% do consumo de água da rede	<ul style="list-style-type: none"> <li>- Sensibilização dos colaboradores/ serviços subcontratados para utilização racional da água;</li> <li>- Programar o sistema de rega de modo a que ele trabalhe apenas no período nocturno.</li> </ul>	Utilização dos recursos existentes	Trimestral Dez.2008
Toda Empresa	Utilização de Energia	Directo	kw/10 <sup>3</sup> m <sup>2</sup> impressos	Redução de 2% do consumo Energia	<ul style="list-style-type: none"> <li>- Sensibilização dos colaboradores para práticas de poupança (desmistificação da economia associada às lâmpadas fluorescentes);</li> <li>- Procurar planear o funcionamento de equipamentos acessórios no período de Energia Activa Vazia;</li> <li>- Aplicação de lâmpadas economizadoras, sempre que viável.</li> </ul>	Utilização dos recursos existentes	Trimestral Dez.2008
Toda Empresa	Emissões atmosféricas incêndio	Directo	Σ do n.º de ocorrências	Prevenção do risco de incêndios e derrames. Zero ocorrências	<ul style="list-style-type: none"> <li>- Reorganização da emergência interna (readequação dos meios de 1ª intervenção e implementação do novo PEI);</li> <li>- Realização de 2 simulacros;</li> <li>- Realização de acções de sensibilização/ formação dos colaboradores;</li> <li>- Afixação de Plantas de emergência fotoluminescentes;</li> <li>- Criar desdobrável com indicação de práticas de segurança internas, a disponibilizar na Portaria para visitas e Prestadores de Serviços.</li> </ul>	Utilização dos recursos existentes/ Contratação dos formadores.	Trimestral Dez.2008
	Resíduos e Subprodutos (Incêndio de instalações, equipamentos, materiais, substâncias, derrames etc.)						
Produção Impressão Folhas	Resíduos e Subprodutos (Solventes/ Diluentes.)	Directo	Consumo solventes (kg)/ 10 <sup>3</sup> m <sup>2</sup> impresso	Redução de 0,5% do consumo de solventes	<ul style="list-style-type: none"> <li>- Lavagem de todas as peças e componentes nas máquinas de lavagem "Codisa";</li> <li>- Sensibilização dos colaboradores para a utilização racional dos solventes (formação/ cartazes);</li> <li>- Acção junto dos Fornecedores para estudo / ensaio de produtos alternativos ou cuja % COV seja inferior.</li> </ul>	Utilização dos recursos existentes	Trimestral Dez.2008
Produção Impressão Bobines							



ÁREA EMPRESA	ASPECTO AMBIENTAL	TIPO DE CONTROLO/ INFLUÊNCIA	INDICADOR	OBJECTIVOS/ METAS	ACÇÕES	MEIOS/ RECURSOS	FREQ./ PRAZOS
<b>Toda Empresa</b>	Resíduos e Subprodutos (Águas de vernizes, utilização de tinta, embalagens metálicas e plásticas, revelador, fixador, solução de molha, águas de lavagem com ou sem água.)	Directo	ton ou m <sup>3</sup> / 10 <sup>3</sup> m <sup>2</sup> impressos	Redução de 1% Produção de Resíduos (código ler 080308, 080314, 140603, 150110, 090102, 090104)	<ul style="list-style-type: none"> <li>- Estudar alternativa embalagens cola;</li> <li>- Sensibilização para a optimização do consumo e consequente redução de resíduos;</li> <li>- Análise de soluções e/ou produtos alternativos menos nocivos para o ambiente;</li> <li>- Análise de todo o tipo de embalagens perigosas e não perigosas e possibilidade de descontaminação das embalagens.</li> </ul>	Utilização dos recursos existentes; Subcontratação serviços	Trimestral Dez.2008
<b>Produção Impressão Folhas</b>	Descargas no meio hídrico	Directo	Resultados dos parâmetros medidos no efluente líquido.	Redução de 2% CQO e Óleos de Gorduras.	<ul style="list-style-type: none"> <li>- Monitorizar os efluentes líquidos no mínimo 4 vezes por ano;</li> <li>- Manter limpeza semestral caixa retenção de gorduras;</li> <li>- Utilização Máquinas da "Codisa".</li> </ul>	Utilização dos recursos existentes	Trimestral Dez.2008
<b>Produção Impressão Bobines</b>							
<b>Produção Impressão Folhas</b>	Resíduos e subprodutos (Tropos/ Papel/ Cartão/ tecido azul contaminados)	Directo	Consumo Tropos (kg)/10 <sup>3</sup> m <sup>2</sup> impressos	Redução de 1% do consumo de tropos	<ul style="list-style-type: none"> <li>- Lavagem de todas as peças e componentes nas máquinas de lavagem "Codisa";</li> <li>- Sensibilização dos colaboradores para a utilização racional dos trapos de limpeza;</li> <li>- Pesquisar fornecedor para trapos mais pequenos e absorventes;</li> <li>- Reavaliar alternativa dos trapos reutilizáveis (operador Codisa).</li> </ul>	Utilização dos recursos existentes	Trimestral Dez.2008
<b>Produção Impressão Bobines</b>							
<b>Sectores de Apoio-Compra de serviços</b>	Comportamento ambiental e práticas de empreiteiros, sub empreiteiros e fornecedores	Indirecto	N.º de acções de sensibilização/ visitas	Redução do impacto ambiental causado por fornecedores: 4 Acções de sensibilização; 2 Visitas fornecedores.	<ul style="list-style-type: none"> <li>- Divulgação dos Procedimentos Ambientais para os fornecedores e prestadores de serviços;</li> <li>- Acções de Sensibilização junto dos serviços subcontratados (serviços de Limpeza/ Refeitório/ Segurança/Transporte);</li> <li>- Revisão do desdobrável com indicação de comportamentos ambientais e boas práticas internas, a disponibilizar na Portaria às visitas e Prestadores de Serviços;</li> <li>- Reforçar visitas ambientais a fornecedores subcontratados;</li> </ul>	Utilização dos recursos existentes.	Trimestral Dez.2008
<b>Toda Empresa</b>	Participação dos trabalhadores	Directo	n.º horas de formação anual / n.º trabalhadores	Potenciar a eliminação de riscos ambientais. 4horas/ano/ trabalhador	<ul style="list-style-type: none"> <li>- Realização de diversas acções de formação ambiente, prevenção de incêndios, derrames, etc.;</li> <li>- Realização dia da Empresa;</li> <li>- Recolher ideias aos colaboradores através da implementação de prémios IDEIA;</li> <li>- Consciencialização: Formação aos colaboradores sobre ISO14001/ EMAS;</li> <li>- Configurar as impressoras para que as impressões se realizem em modo económico.</li> </ul>	Utilização dos recursos existentes; Sub contratação serviços de formação.	Trimestral Dez.2008



## 9 – GLOSSÁRIO

ADM	Administração
As	Arsénio
CAE	Código Actividade Económica
CBO5	Carência Bioquímica de Oxigénio
Cd	Cádmio
COV's	Compostos Orgânicos Voláteis
CQO	Carência Química Oxigénio
Cr	Crómio
Cu	Cobre
DQA	Departamento da Qualidade e Ambiente
EMAS	<i>Environmental Management and Audit Scheme</i> - Sistema Comunitário de Ecogestão e Auditoria
LER	Lista Europeia de Resíduos
NH <sub>4</sub>	Azoto Amoniacal
Ni	Níquel
O <sub>2</sub>	Oxigénio
OF	<b>OLEGÁRIO FERNANDES</b>
P	Fósforo
Pb	Chumbo
SGQA	Sistema de Gestão da Qualidade e Ambiente
SST	Sólidos Suspensos Totais
Zn	Zinco



## 10 – VERIFICAÇÃO AMBIENTAL

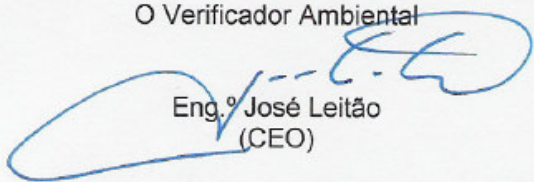
A APCER - **Associação Portuguesa de Certificação**, Organismo de Verificação Ambiental acreditado com o número PT-V-001, declara que a Declaração Ambiental da **OLEGÁRIO FERNANDES – ARTES GRÁFICAS, S.A.**, sita em Zona Industrial Alto do Colaride, Apartado 51, 2735-901 Cacém cumpre com o estabelecido no anexo III do Regulamento (CE) nº 761/2001 do Parlamento Europeu (Sistema Comunitário de Ecogestão e Auditoria - EMAS) no relativo à fiabilidade, credibilidade e exactidão dos dados e informações constantes.

Esta validação é suportada na Declaração Ambiental autenticada com selo branco da APCER e no relatório de verificação nº V2003.012/03, de 2008-07-07.

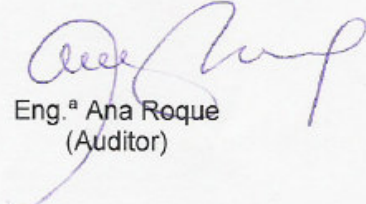
O processo de verificação foi realizado de acordo com o anexo V do **Regulamento (CE) nº 761/2001 do Parlamento Europeu (Sistema Comunitário de Ecogestão e Auditoria - EMAS)** e com o documento público da APCER, Regulamento Geral de Certificação de Entidades, tendo sido assegurada a competência, isenção e independência da APCER no exercício das suas funções enquanto Verificador Ambiental.

Lisboa, 01 de Julho de 2008

O Verificador Ambiental



Eng.º José Leitão  
(CEO)



Eng.ª Ana Roque  
(Auditor)