

Arkusz informacyjny SBA 2010/11

POLSKA

Arkusz informacyjny o Polsce w skrócie:

- ✓ *Wartość dodana sektora MŚP spadła, ale przewiduje się, że w 2011 r. przekroczy poziomy sprzed kryzysu.*
- ✓ *Polska plasuje się poniżej średniej w zakresie większości zasad SBA. Rozwój sytuacji w czasie sugeruje jednak, że Polska szybko dogania kraje z dobrymi wynikami.*
- ✓ *W latach 2010–2011 Polska podjęła działania w siedmiu spośród dziesięciu obszarów SBA wprowadzając ukierunkowane instrumenty polityki, skupiając się na ułatwieniu dostępu do źródeł finansowania i poprawie otoczenia biznesu.*

Na temat arkuszy informacyjnych SBA¹:

Small Business Act (SBA) jest flagową inicjatywą UE służącą wspieraniu małych i średnich przedsiębiorstw (MŚP).

Celem corocznie aktualizowanych arkuszy informacyjnych jest lepsze rozumienie najnowszych trendów i środków polityki krajowej, które mają wpływ na MŚP.

1. MŚP w Polsce – podstawowe dane statystyczne

	Liczba przedsiębiorstw			Zatrudnienie			Wartość dodana		
	Polska		UE-27	Polska		UE-27	Polska		UE-27
	Liczba	Udział	Udział	Liczba	Udział	Udział	Miliard euro	Udział	Udział
Mikro	1.495.325	96,1%	92,1%	3.330.558	38,1%	29,8%	39	21,1%	21,6%
Małe	42.337	2,7%	6,6%	957.115	10,9%	20,4%	21	11,5%	18,9%
Średnie	15.303	1,0%	1,1%	1.611.947	18,4%	16,8%	39	21,4%	17,9%
MŚP	1.552.965	99,8%	99,8%	5.899.620	67,5%	66,9%	99	54,0%	58,4%
Duże	3.321	0,2%	0,2%	2.846.524	32,5%	33,1%	85	46,0%	41,6%
Suma	1.556.286	100,0%	100,0%	8.746.145	100,0%	100,0%	184	100,0%	100,0%

Dane szacunkowe dla 2010 r. na podstawie danych za lata 2002–2007 pochodzących z przekształconej bazy danych statystyk strukturalnych dotyczących przedsiębiorstw (Eurostat). Autorem danych szacunkowych jest Cambridge Econometrics. Dane obejmują sektor przedsiębiorstw, na który składają się przemysł, budownictwo, handel i usługi (NACE Rev. 1.1 sekcje C–I, K). Dane nie obejmują przedsiębiorstw zajmujących się rolnictwem, leśnictwem, rybołówstwem lub usługami zasadniczo nierynkowymi, takimi jak usługi edukacyjne i zdrowotne. Zaletą zastosowania danych Eurostatu jest fakt, że statystyki różnych państw zostały zharmonizowane i są porównywalne dla poszczególnych krajów. Natomiast wadę stanowi fakt, że w przypadku niektórych państw dane te różnią się od danych publikowanych przez władze krajowe.

W porównaniu z Unią Europejską postrzeganą jako całość gospodarka Polski charakteryzuje się większą przewagą mikroprzedsiębiorstw. Polska ma znacznie większy udział mikroprzedsiębiorstw zarówno w populacji przedsiębiorstw jak i w zatrudnieniu w sektorze przedsiębiorstw, ale nie pod względem wartości dodanej, co sugeruje, że wydajność mikroprzedsiębiorstw jest niższa od średniej dla Unii Europejskiej.

Rozkład sektorowy MŚP w Polsce przypomina średnią europejską, przy czym nieznacznie większa koncentracja występuje w handlu (38%), a nieco mniejsza w usługach (35%).

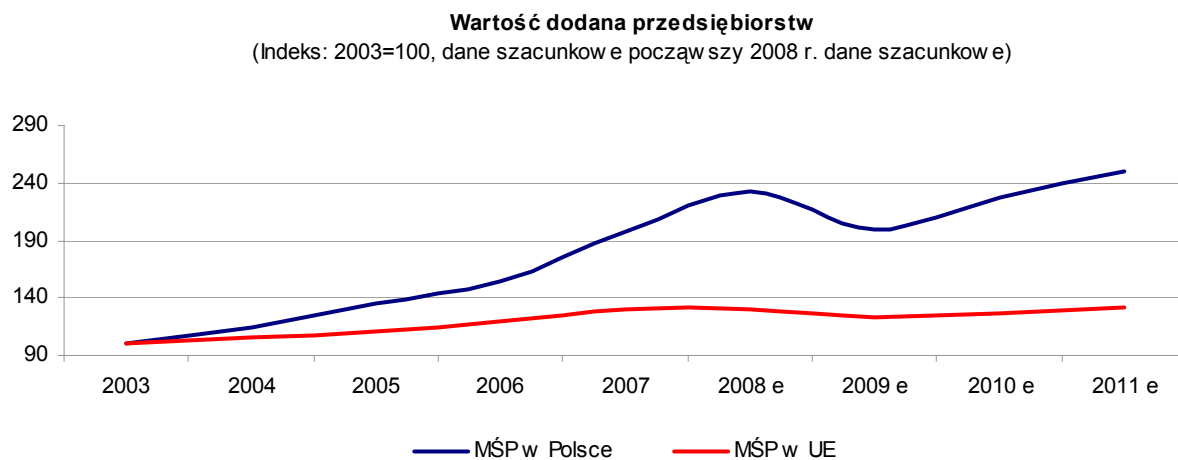
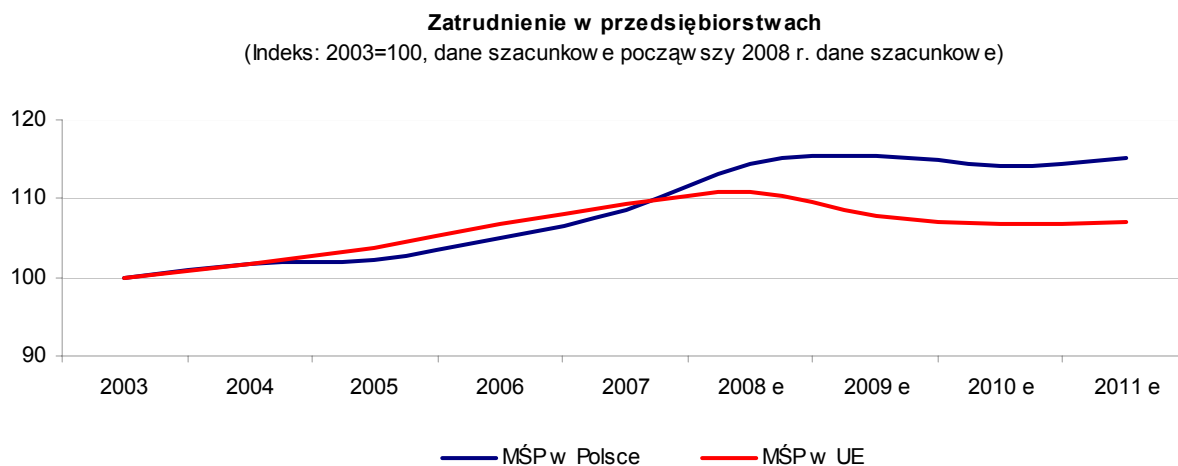
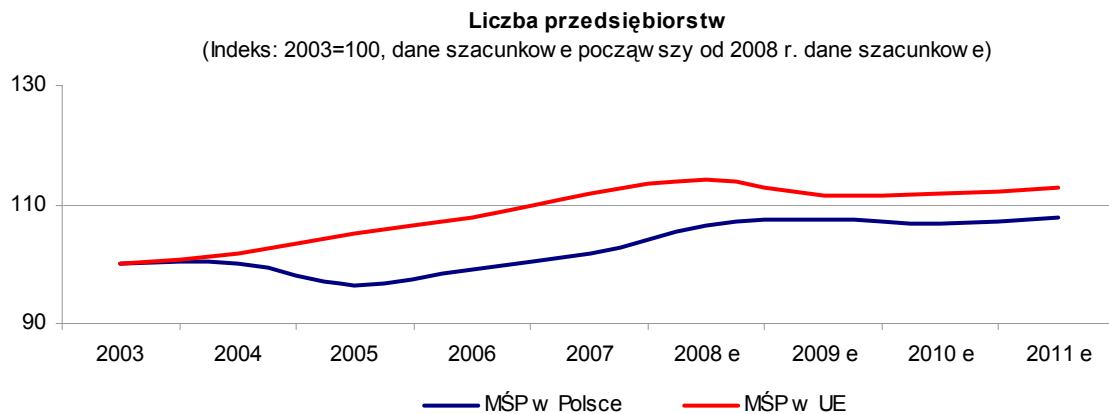
Polska była jedyną gospodarką w UE, która odnotowała wzrost gospodarczy w 2009 r. Pod względem zatrudnienia polskie przedsiębiorstwa przetrwały kryzys lepiej niż ich odpowiedniki w innych krajach europejskich. Na ten ogólnie pozytywny obraz sytuacji wpłynęły różnorodne zmiany sektorowe, które najwyraźniej są wynikiem długoterminowych zmian strukturalnych, a nie tymczasowym skutkiem cyklu koniunkturalnego. Na przykład w latach 2008–2010 nastąpiła zmiana w strukturze zatrudnienia: MŚP zajmujące się górnictwem

i wydobywaniem, przetwórstwem przemysłowym, wytwarzaniem i zaopatrywaniem w energię elektryczną i gaz oraz transportem zmniejszyły zatrudnienie o 5%, podczas gdy przedsiębiorstwa prowadzące działalność w budownictwie, handlu, obsłudze nieruchomości, wynajmu i innej działalności obsługującej biznes zwiększyły zatrudnienie.

Jednocześnie wkład sektora MŚP w gospodarkę, mierzony jego wartością dodaną brutto, zmniejszył się nieznacznie we wszystkich sektorach i klasach przedsiębiorstw (wg wielkości) w latach 2008–2009, zaś w 2010 r. ponownie wzrósł.

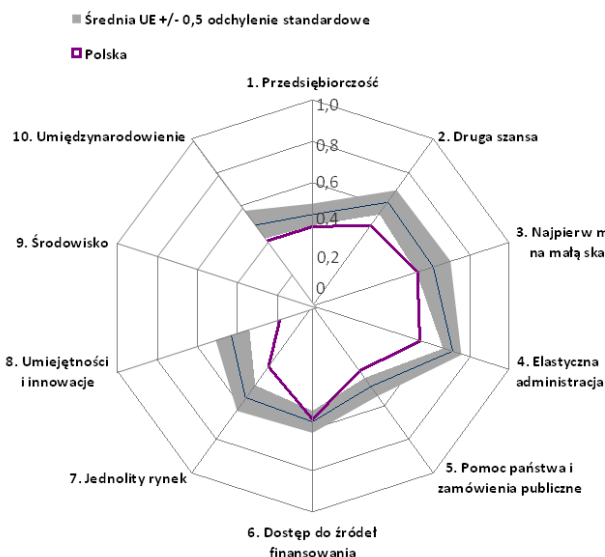
Polska gospodarka przetrwała kryzys w dobrej kondycji i przejawia już wyraźnie oznaki ożywienia gospodarczego. Oczekuje się, że wartość dodana wytworzona przez MŚP w 2011 r. przewyższy wartości sprzed kryzysu i będzie nadal rosła. Zatrudnienie w sektorze MŚP i ogólna liczba MŚP w najbliższej przyszłości powinny pozostać na niezmiennym poziomie.

Trendy dotyczące MŚP w Polsce²



2. Profil SBA dla Polski

Wyniki Polski na tle średnich dla UE według obszarów SBA³



Dane statystyczne dotyczące MŚP obrazują profil SBA Polski, z którego wynika, że Polska osiąga wyniki poniżej średniej dla UE w niemalże wszystkich obszarach SBA, ale wykazuje stały postęp w ostatnich latach. Polska wyraźnie nadrabia zaległości w stosunku do innych państw UE.

Polska osiąga wynik zbliżony do średniej unijnej w zakresie „Dostępu do źródeł finansowania” i „Najpierw myśl na małą

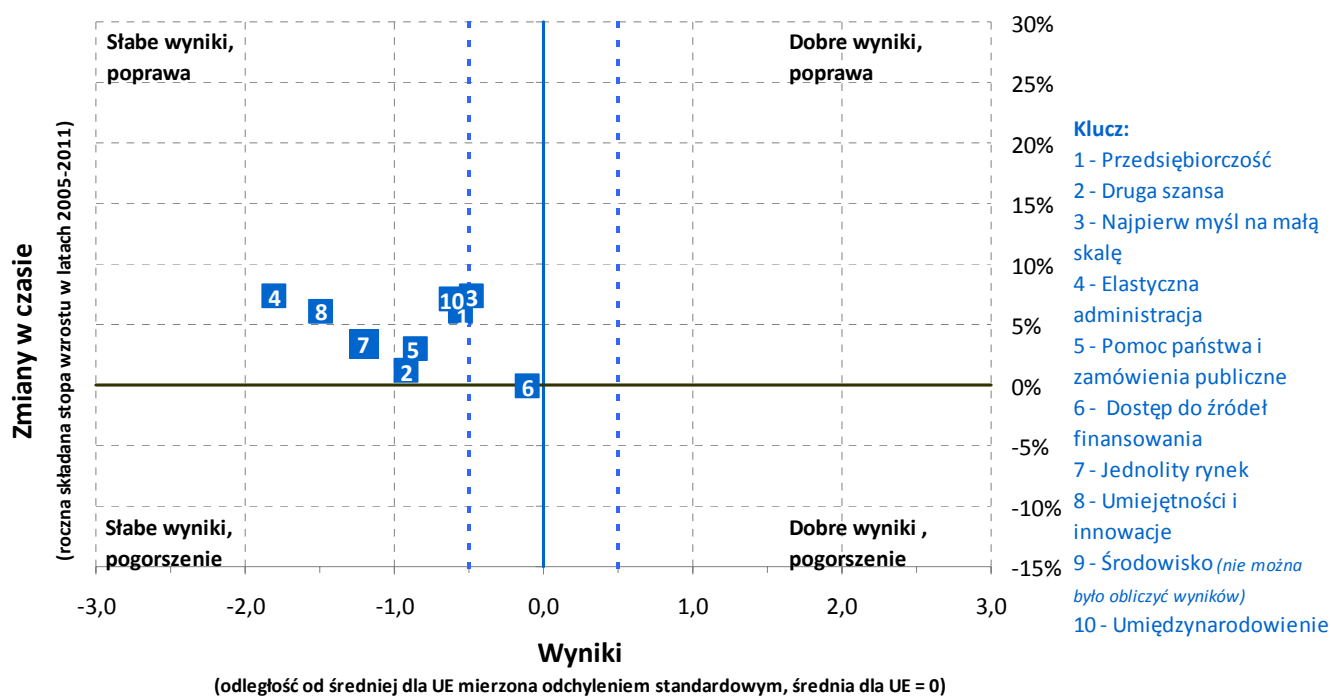
skalę”, ale w odniesieniu do pozostałych siedmiu obszarów plasuje się poniżej średniej (wskaźnik dla zasady 9 „Środowisko” dla wszystkich państw nie istnieje ze względu na brak danych).

W celu uzyskania pełniejszego obrazu dokonano analizy polityki prowadzonej przez Polskę⁴. Okazało się, że rząd podjął działania w ramach siedmiu z dziesięciu zasad Small Business Act w postaci ukierunkowanych instrumentów polityki.

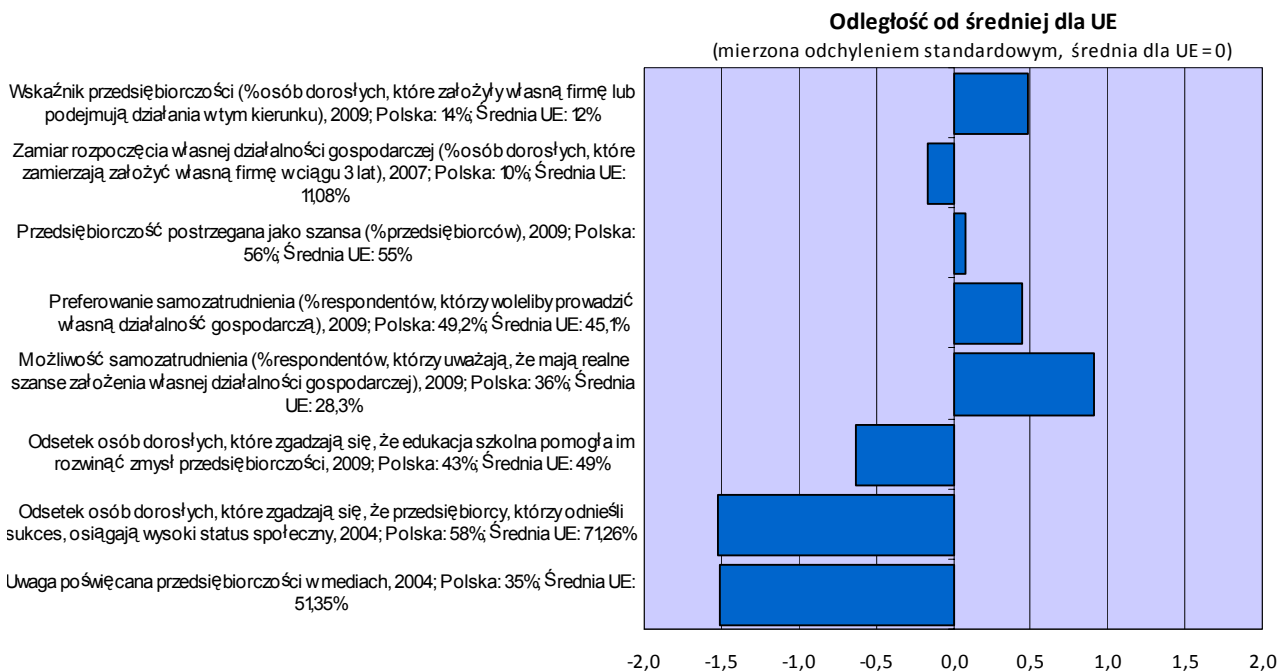
W 2010 r. i na początku 2011 r. główny nacisk położono na poprawę otoczenia biznesu, dostęp do źródeł finansowania oraz udoskonalenie przepisów dotyczących zamówień publicznych w celu ułatwienia MŚP dostępu do zamówień publicznych.

Z analizy rozwoju sytuacji w dłuższej perspektywie wyłania się bardziej pozytywny obraz, z którego wynika, że Polska poczyniła wyraźnie postępy pomimo trudności spowodowanych kryzysem finansowym i gospodarczym. W zasadzie jedynym obszarem stagnacji pozostaje dziedzina „Dostępu do źródeł finansowania”, choć osiągnięte wyniki nie odbiegają od średniej europejskiej.

Wyniki Polski w zakresie SBA: status quo i zmiany w latach 2005–2011⁵



1. Przedsiębiorczość



Uwaga: Słupki danych skierowane w prawo pokazują wyniki lepsze od średniej UE, zaś słupki danych skierowane w lewo pokazują wyniki gorsze.

Chociaż Polska zrobiła znaczne postępy w ostatnich latach, w dalszym ciągu pozostaje w tyle za średnią dla UE w zakresie przedsiębiorczości.

Ze wskaźników mierzących faktyczną aktywność biznesową wynika, że Polska plasuje się nieznacznie powyżej średniej pod względem udziału przedsiębiorców w populacji ogółem (14% w porównaniu z 12% w UE) oraz na równi ze średnią unijną pod względem odsetka przedsiębiorców, którzy są zainteresowani działalnością na własny rachunek, ponieważ postrzegają ją jako szansę a nie podejmują z konieczności lub pod przymusem (56% w stosunku do 55% w UE).

W przypadku niektórych czynników składających się na ten obszar istnieje przestrzeń do poprawy. W szczególności dotyczy to społecznego postrzegania przedsiębiorczości, mierzonego stopniem zainteresowania mediów oraz społecznym statusem przedsiębiorców, które w Polsce jest wyraźnie mniej pozytywne niż w UE. Poprawa wizerunku przedsiębiorców w mediach może mieć pozytywny wpływ mnożnikowy i może zachęcać do podejmowania ryzyka związanego z prowadzeniem własnego przedsiębiorstwa.

Prawie połowa populacji nieprowadzącej działalności gospodarczej postrzega jednak przedsiębiorczość jako ciekawą drogę zawodową i zaznacza, że wolałaby rozpocząć działalność na własny rachunek, gdyby miała taką możliwość. Ponad jedna trzecia spośród tych osób uważa również, że założenie własnego przedsiębiorstwa jest dla nich wykonalne w niedalekiej przyszłości. Paradoksalnie jednak zaledwie 10% z nich ma konkretne plany założenia działalności gospodarczej w ciągu najbliższych trzech lat, co jest zjawiskiem niepokojącym.

Jeśli chodzi o płaszczyznę polityki gospodarczej, Polska podjęła pewne działania na rzecz dalszego stymulowania innowacyjnego i przedsiębiorczego nastawienia młodych osób poprzez edukację szkolną. W roku szkolnym 2009/2010 rozpoczęto zasadniczą reformę szkolnictwa, która ma na celu podniesienie jakości oraz efektów kształcenia i rozwinięcie ośmiu kluczowych kompetencji uczniów (do czego zachęcają Parlament Europejski i Rada Europy, 2006/962/UE), z uwzględnieniem kompetencji: „inicjatywność i przedsiębiorczość”. Wprowadzono nową podstawę programową kształcenia ogólnego, zawierającą nowe moduły poświęcone przedsiębiorczości.

W 2010 r. Akademia PARP (Polskiej Agencji Rozwoju Przedsiębiorczości), czyli portal e-learningu dla MŚP, rozszerzyła ofertę szkoleniową o pięć nowych rodzajów szkoleń i pod koniec 2010 r. miała w ofercie łącznie 23 różne kursy dla potencjalnych i obecnych przedsiębiorców.

4 lutego 2011 r. polski parlament przyjął ważną nowelizację kodeksu cywilnego, która umożliwia dziedziczenie przedsiębiorstwa poprzez tzw. zapis windykacyjny dokonany przez przedsiębiorcę (właściciela przedsiębiorstwa) w jego testamentie. Jest to istotna zmiana prawna, która niezaprzeczalnie ułatwi przekazywanie przedsiębiorstw kolejnym właścicielom.

W 2011 r. Polska Agencja Rozwoju Przedsiębiorczości rozpoczęła realizację projektów pilotażowych, związanych z rozszerzaniem usług informacyjno-doradczych dla sektora MŚP. Do końca 2011 roku PARP zamierza w pełni wprowadzić nowe usługi w sieci ponad 100 krajowych Punktów Konsultacyjnych. Chodzi o to, aby rozszerzyć obecny zakres bezpłatnych usług informacyjnych o usługę kompleksowej analizy potrzeb

biznesowych, pakiety konsultacyjne oraz wsparcie w uzyskaniu dostępu do specjalistycznych usług świadczonych przez usługodawców zewnętrznych. Agencja ma nadzieję, że takie udoskonalenie oferty usług dla mikroprzedsiębiorców i osób

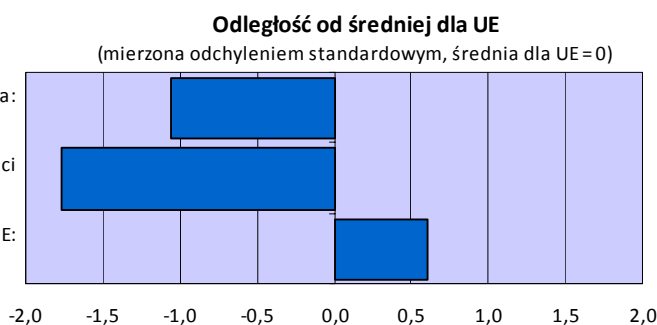
rozważających rozpoczęcie działalności na własny rachunek ułatwi zakładanie i prowadzenie przedsiębiorstw poprzez ściślejsze dostosowanie oferowanych usług do potrzeb przedsiębiorców.

2. Druga szansa

Czas potrzebny do likwidacji przedsiębiorstwa (w latach), 2011; Polska: 3; Średnia UE: 1,98

Koszty likwidacji przedsiębiorstwa (koszty odzyskania wierzytelności jako % majątku dłużnika), 2011; Polska: 20%; Średnia UE: 10,78%

Stożnię poparcia dla idei drugiej szansy, 2009; Polska: 86%; Średnia UE: 81%



Uwaga: Słupki danych skierowane w prawo pokazują wyniki lepsze od średniej UE, zaś słupki danych skierowane w lewo pokazują wyniki gorsze.

Wskaźniki „drugiej szansy” sugerują, że przedsiębiorcy, którzy zbankrutowali i chcieliby zacząć działalność gospodarczą od nowa, w dalszym ciągu napotykać poważne przeszkody. Szybkie i tanie procedury upadłościowe są niezbędne, aby uratować rentowne przedsiębiorstwa, zwłaszcza w okresie recesji. W tym obszarze jest przestrzeń do poprawy, zważywszy na długotrwałość i stosunkowo wysokie koszty procedur upadłościowych, które dla Polski szacuje się na poziomie 20% majątku dłużnika.

Pozytywną zmianą jest jednak fakt, że piętno porażki poniesionej w działalności gospodarczej jest mniejsze. Polskie społeczeństwo

zaczyna dostrzegać potencjał osób ponownie rozpoczynających działalność gospodarczą i jest bardziej skłonne umożliwić przedsiębiorcom, którzy wcześniej zbankrutowali, rozpoczęcie działalności na nowo.

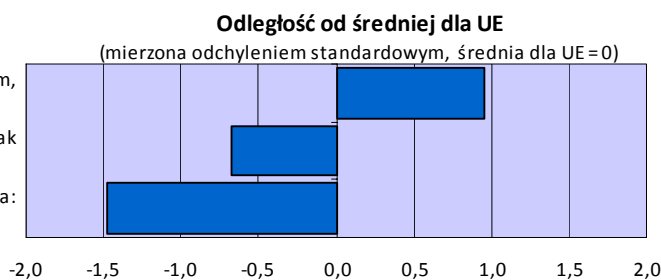
Na płaszczyźnie polityki gospodarczej nie odnotowano istotnych nowych instrumentów w tym obszarze w 2010 r. i w pierwszym kwartale 2011 r.

3. Najpierw myśl na małą skalę

Komunikacja oraz uproszczenie zasad i procedur (0=maksimum, 6=minimum), 2008; Polska: 0; Średnia UE: 0,39

Obciążenie regulacjami rządowymi (1=duże obciążenie, 7=brak obciążeń), 2010; Polska: 2,7; Średnia UE: 3,12

Licencje i systemy zezwoleń (0=maksimum, 6=minimum), 2008; Polska: 4; Średnia UE: 1,94



Uwaga: Słupki danych skierowane w prawo pokazują wyniki lepsze od średniej UE, zaś słupki danych skierowane w lewo pokazują wyniki gorsze.

Z danych dotyczących zasady „najpierw myśl na małą skalę” wynika, że Polska, ogólnie rzecz biorąc, pozostaje nieznacznie w tyle za innymi państwami europejskimi w tym obszarze.

Wskaźnik dotyczący „Komunikacji oraz uproszczenia zasad i procedur” odzwierciedla starania na rzecz zmniejszenia i uproszczenia obciążeń administracyjnych związanych z kontaktami z administracją publiczną. Jak wynika z wycień na podstawie informacji z 2008 r. dostarczonych samodzielnie przez Polskę, osiąga ona wyniki powyżej średniej. Sytuacja jest jednak

wyraźnie gorsza od średniej unijnej w zakresie rozpowszechniania informacji oraz udzielania licencji i zezwoleń. Właściciele przedsiębiorstw z reguły postrzegają obciążenie regulacjami rządowymi w Polsce jako nieco większe niż w Unii Europejskiej.

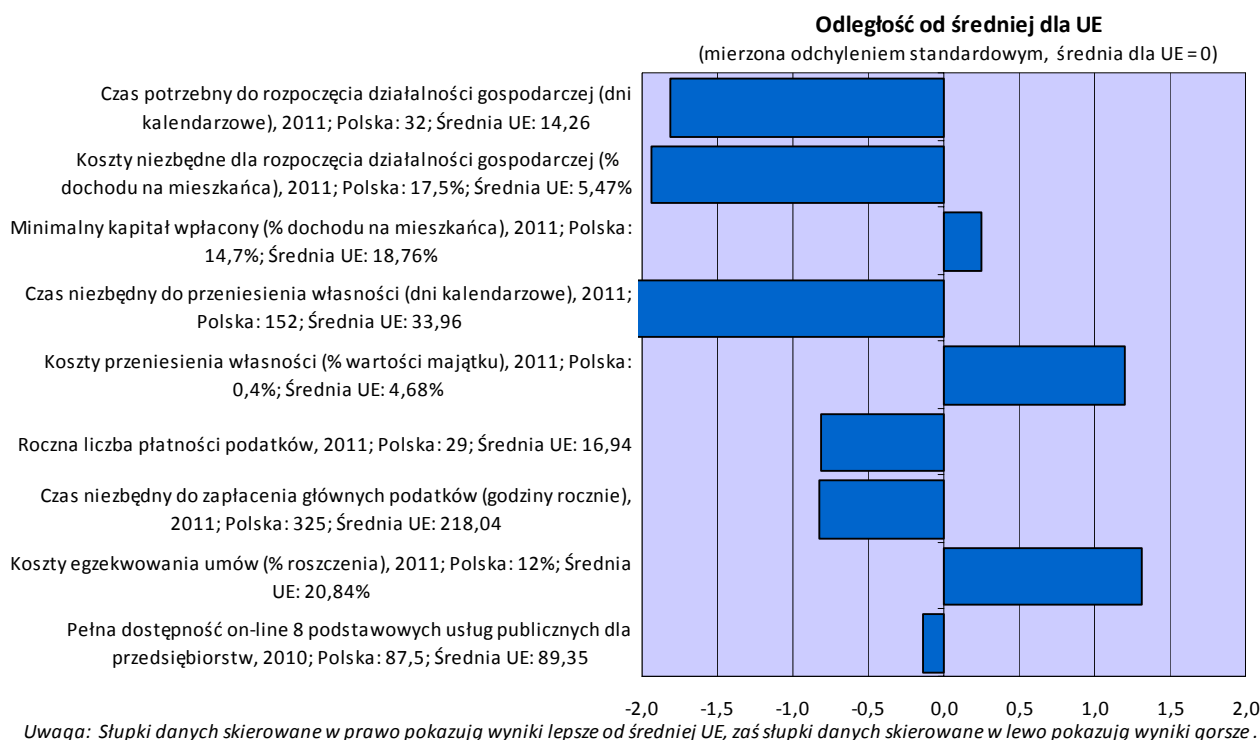
W zakresie **polityki gospodarczej**: rząd podjął pewne działania na rzecz zmniejszenia obciążeń administracyjnych.

Od 1 stycznia 2010 r. zaczął obowiązywać nowy, wyższy próg dla obowiązkowej rejestracji do celów podatku VAT, ustanowiony

ustawą z 2 grudnia 2009 r. o zmianie ustawy o podatku od towarów i usług. Ten nowy próg w wysokości 100 000 PLN (około 25 000 EUR) został zwiększony w 2011 r. do 150 000 PLN (około 37 500 EUR). Celem tej zmiany wysokości progu było zmniejszenie obciążeń administracyjnych dla

mikroprzedsiębiorców. Nowy próg jest jednak nadal bardzo niski i mikroprzedsiębiorcy szybko przekraczają ten nowy limit. Według przybliżonych szacunków Ministerstwa Finansów na zmianie skorzystało około 22 000 mikroprzedsiębiorstw.

4. Elastyczna administracja



W zakresie elastycznej administracji Polska osiąga wyniki zdecydowanie poniżej średniej unijnej.

Warunki rozpoczynania działalności gospodarczej w Polsce, mierzone czasem i kosztami niezbędnymi dla jej uruchomienia⁹, ujawniają pilną potrzebę uproszczenia procesu rejestracji przedsiębiorstw. Obecnie rozpoczęcie działalności gospodarczej w Polsce zajmuje średnio dwukrotnie więcej czasu i kosztuje trzy razy więcej niż w UE. Inne obszary, które ewidentnie wymagają poprawy, to czas potrzebny na przeniesienie własności oraz system administracji podatkowej, który wciąż jest kłopotliwy dla polskich przedsiębiorstw.

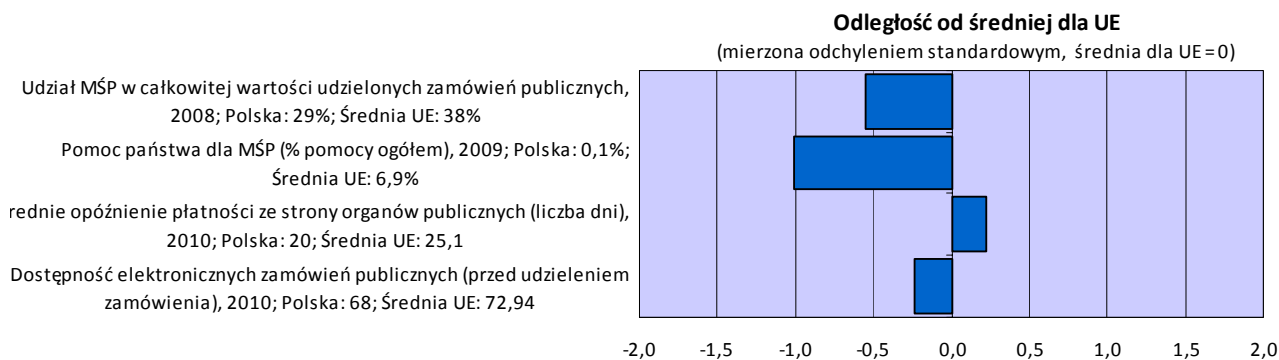
Jest też dobra wiadomość: wskaźnik dostępności on-line 8 podstawowych usług publicznych dla przedsiębiorstw osiągnął 87% i jest zbliżony do średniej dla UE. Ponadto wydaje się, że wydajność systemu sądowego w zakresie rozwiązywania sporów umownych uległa poprawie, a w szczególności związane z tym koszty (12% wartości roszczenia) są wyraźnie niższe od średniej dla UE, która wynosi prawie 21%.

Jeżeli chodzi o działania w zakresie polityki gospodarczej, w grudniu 2009 r. uruchomiono tzw. Pojedynczy Punkt Kontaktowy

(EU GO); jest to wyspecjalizowany portal informacyjny i punkt kompleksowej obsługi prowadzony na wniosek Ministerstwa Gospodarki przez Krajową Izbę Gospodarczą (<http://www.eugo.gov.pl>). Punkt utworzono jako dodatkową platformę elektronicznych środków komunikacji służącą do rozwiązywania problemów, z którymi borykają się przedsiębiorcy (i konsumenci).

W 2011 r. weszła w życie ustawa z 25 lutego 2011 r. o zmianie ustawy – Kodeks spółek handlowych. Nowelizacja stworzyła możliwość prawną dla uproszczenia i przyspieszenia zakładania przedsiębiorstw w formie spółki z ograniczoną odpowiedzialnością oraz obniżenia jego kosztów. Minister Sprawiedliwości oczekuje, że jeżeli przedsiębiorca zdecyduje się na wykorzystanie standardowego wzorca umowy w celu założenia spółki z ograniczoną odpowiedzialnością i wybierze procedurę rejestracji drogą elektroniczną, wpis do Krajowego Rejestru Sądowego może nastąpić w ciągu zaledwie 24 godzin, co znacznie skróci czas niezbędny do utworzenia spółki z ograniczoną odpowiedzialnością.

5. Pomoc państwa i zamówienia publiczne



Uwaga: Słupki danych skierowane w prawo pokazują wyniki lepsze od średniej UE, zaś słupki danych skierowane w lewo pokazują wyniki gorsze.

Ogólnie rzecz biorąc, w zakresie pomocy państwa i zamówień publicznych Polska plasuje się poniżej średniej UE.

Małe i średnie przedsiębiorstwa w Polsce odpowiadają za mniejszą część wartości zamówień publicznych (29% w stosunku do 38% w UE), a jednocześnie udział ten jest znacznie niższy od ich udziału w gospodarce (54% wartości dodanej brutto). Ponadto małe przedsiębiorstwa w Polsce – podobnie jak większość małych przedsiębiorstw w Unii Europejskiej – jedynie w bardzo ograniczonym stopniu korzysta z programów pomocy państwa. MŚP otrzymały zaledwie około 0,1% całkowitej pomocy państwa w 2009 r.

Natomiast średnie opóźnienia płatności dokonywanych przez władze publiczne są nieznacznie krótsze w Polsce (20 dni w stosunku do 25 dni opóźnienia w UE), zaś dostępność elektronicznych procedur zamówień publicznych jest prawie taka sama dla potencjalnych oferentów w Polsce, jak w UE.

Na płaszczyźnie polityki gospodarczej w 2010 r. podjęto kilka istotnych środków, aby zapewnić MŚP łatwiejszy dostęp do informacji na temat przetargów publicznych. Na przykład Urząd Zamówień Publicznych (UZP) udostępnił usługę subskrypcji informacji na temat możliwości związanych z zamówieniami publicznymi nieprzekraczającymi progów obowiązujących w UE. Usługa jest bezpłatna i dostępna dla wszystkich przedsiębiorstw zainteresowanych otrzymywaniem aktualnych informacji na temat ogłaszanych projektów z zakresu zamówień publicznych.

W styczniu 2010 r. weszła w życie ważna zmiana ustawy Prawo zamówień publicznych, dzięki której poprawiły się warunki udziału MŚP w przetargach publicznych. Nowelizacja obejmowała zmiany mające na celu ograniczenie obciążeń finansowych związanych z proceduralnymi aspektami zamówień publicznych. Usunięto obowiązek żądania przez zamawiającego wniesienia zabezpieczenia należytego wykonania umowy przez wykonawcę. Nowelizacja umożliwia również zamawiającym dokonywanie płatności zaliczkowych na rzecz podmiotów gospodarczych na

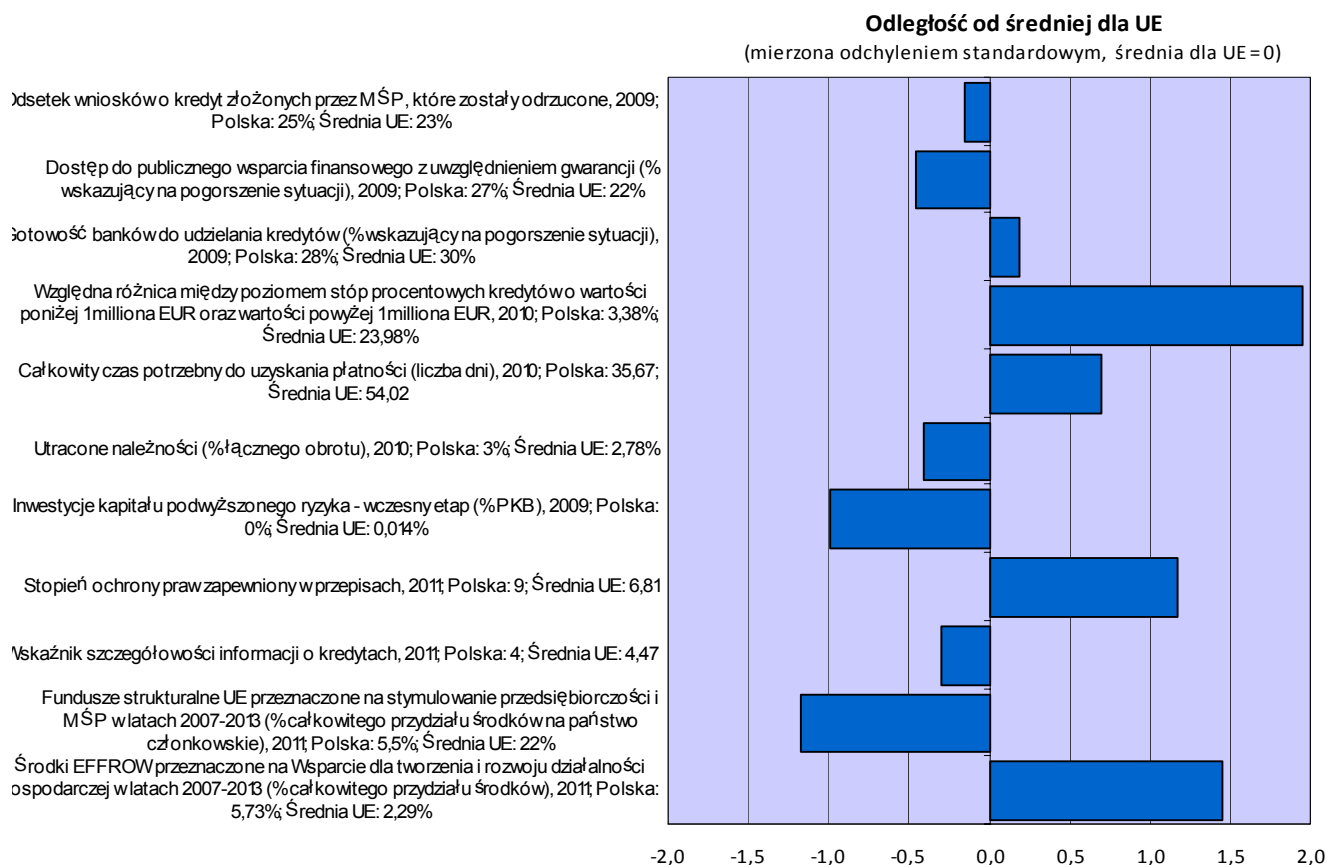
warunkach określonych w ustawie Prawo zamówień publicznych. Zmiany te powinny zachęcić większą liczbę małych przedsiębiorstw do składania ofert w przetargach publicznych, a tym samym do korzystania w większym stopniu z możliwości związanych z zamówieniami publicznymi.

W 2010 r. UZP uruchomił również narzędzie elektroniczne, służące budowaniu lepszego otoczenia instytucjonalnego, umożliwiającego tańsze, szersze i szybsze przeprowadzanie przetargów. Portal Urzędu Zamówień Publicznych zawiera wszystkie przydatne dla MŚP aplikacje, takie jak: elektroniczna platforma aukcyjna, elektroniczna platforma przetargowa, wyszukiwarka kodów CPV i CPC, a także Biuletyn Zamówień Publicznych, w którym publikowane są ogłoszenia o zamówieniach publicznych, których wartość przekracza 14 000 EUR, ale nie przewyższa progów unijnych. Dzięki platformie podmioty gospodarcze mogą skorzystać z formularza zamieszczonego na stronie internetowej UZP, aby wprowadzić niezbędne dane on-line, a następnie składać coraz korzystniejsze oferty (postąpienia), które podlegają automatycznej klasyfikacji.

Elektroniczna platforma aukcyjna pozwala na łatwe zastosowanie procedur elektronicznych zamówień publicznych.

Ponadto UZP we współpracy z Polską Agencją Rozwoju Przedsiębiorczości uruchomił wieloletni program podnoszenia umiejętności, w ramach którego oferowane są bezpłatne szkolenia, specjalistyczne usługi doradztwa, a także udział w warsztatach i konferencjach tematycznych z zakresu tzw. nowego podejścia do zamówień publicznych. Celem programu jest rozpowszechnianie najlepszych praktyk w zakresie zamówień publicznych z uwzględnieniem specyfiki MŚP, jako potencjalnych wykonawców i dostawców.

6. Dostęp do źródeł finansowania



Uwaga: Słupki danych skierowane w prawo pokazują wyniki lepsze od średniej UE, zaś słupki danych skierowane w lewo pokazują wyniki gorsze.

W zakresie „Dostępu do źródeł finansowania” Polska osiąga wyniki podobne do średnich wyników UE.

Wskaźniki działalności kredytowej ujawniają sytuację, która – biorąc pod uwagę trwający kryzys finansowy – pogarsza się w Polsce w takim samym tempie, jak w UE: 28% właścicieli MŚP zauważyło, że banki są coraz mniej skłonne do udzielania kredytów. Ponadto, w 2009 r. odmówiono udzielenia kredytu około 25% właścicieli MŚP ubiegających się o takie finansowanie. Bardzo pozytywnym aspektem jest fakt, że jeżeli chodzi o koszty finansowania, różnica pomiędzy stopą procentową dla kredytów na kwotę mniejszą niż 1 mln i większą niż 1 mln jest zdecydowanie mniejsza niż w UE, co oznacza, że MŚP w Polsce mogą pożyczać pieniądze po kosztach jedynie nieznacznie większych niż ma to miejsce w przypadku dużych przedsiębiorstw. Ponadto kredytodawcy w Polsce cieszą się wysokim poziomem ochrony, jaki zapewniają przepisy dotyczące zabezpieczeń i upadłości, co powinno dodatkowo ułatwiać działalność kredytową.

Rynek kapitału podwyższonego ryzyka nie jest jednak jeszcze rozwinięty, co istotnie ogranicza dostępność kapitału podwyższonego ryzyka dla bardzo innowacyjnych przedsiębiorstw znajdujących się na początkowych etapach rozwoju.

W 2010 r. wprowadzono kilka **instrumentów**, mających na celu poprawę sytuacji w tym obszarze polityki w Polsce.

Polska Agencja Rozwoju Przedsiębiorczości uruchomiła w 2010 r. programy wzmocnienia zdolności operacyjnej dwóch sieci instytucji inżynierii finansowej działających w Polsce, tj. pozabankowych funduszy pożyczkowych i funduszy poręczeniowych. Obydwa programy są kontynuowane w 2011 r. i zostaną zakończone w 2012 r. Ich celem jest ułatwienie dalszego rozwoju i profesjonalizacji usług w zakresie udzielania pożyczek i poręczeń, zwłaszcza w kontekście przeprowadzonych wcześniej programów kapitalizacji, które znacznie wzmocniły zdolność finansową funduszy.

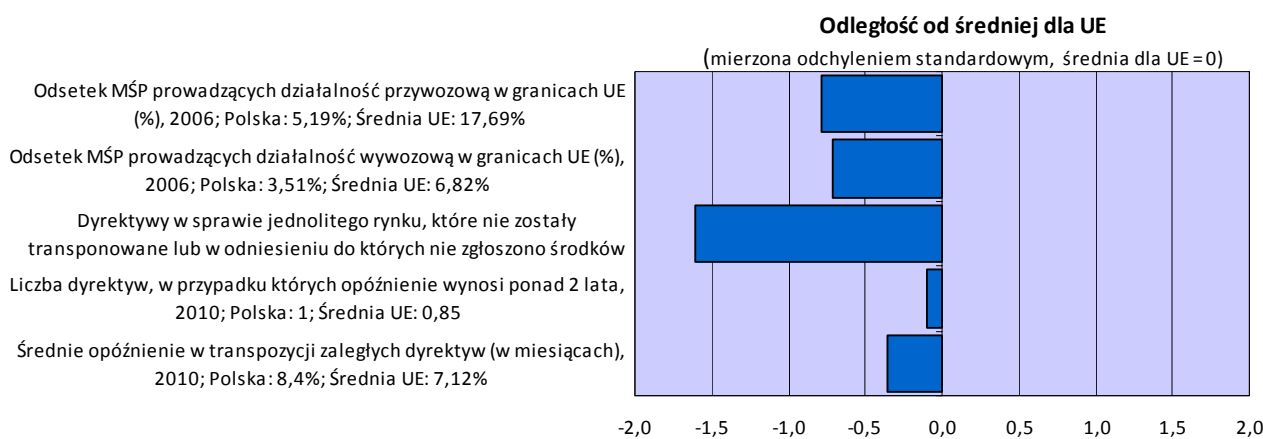
Również w 2010 r. Krajowy Fundusz Kapitałowy (KFK) zaczął funkcjonować w pełnym wymiarze, pięć lat po przyjęciu odnośnej

ustawy. KFK jest obecnie głównym instrumentem finansowym w Polsce, który wspiera rozwój funduszy inwestycyjnych kapitału zaangażowanego inwestujących w MŚP (inwestycje kapitałowe), ze szczególnym uwzględnieniem innowacyjnych przedsiębiorstw.

W 2010 r. Ministerstwo Gospodarki (MG) uruchomiło program pomocy (z budżetem w wysokości 17,1 mln EUR) w celu wyrównania przedsiębiorstwom zatrudniającym do 50 osób strat spowodowanych przez powodzie i osuwiska, które miały miejsce wiosną i latem 2010 r. W ramach programu dokapitalizowano szereg lokalnych/regionalnych funduszy pożyczkowych, co

pozwoili im udostępniać pożyczki na preferencyjnych warunkach dla przedsiębiorstw, które poniosły straty. Zakłada się, że program pomoże w wyrównaniu strat około 1 400 firm. Pozytywne doświadczenia związane z realizacją tego programu skłoniły rząd do rozpoczęcia prac nad nową ustawą tego samego rodzaju. Ma ona służyć jako ogólny instrument wsparcia na wypadek klęsk żywiołowych, rozszerzając zakres obecnych regulacji, które są jedynie tymczasowe (obecnie obowiązująca ustawa dotyczy wyłącznie szkód powstałych w 2010 r.).

7. Jednolity rynek



Uwaga: Słupki danych skierowane w prawo pokazują wyniki lepsze od średniej UE, zaś słupki danych skierowane w lewo pokazują wyniki gorsze.

Jednolity rynek jest jedną z zasad SBA, w odniesieniu do której Polska wyraźnie pozostaje w tyle w stosunku do średniej dla UE.

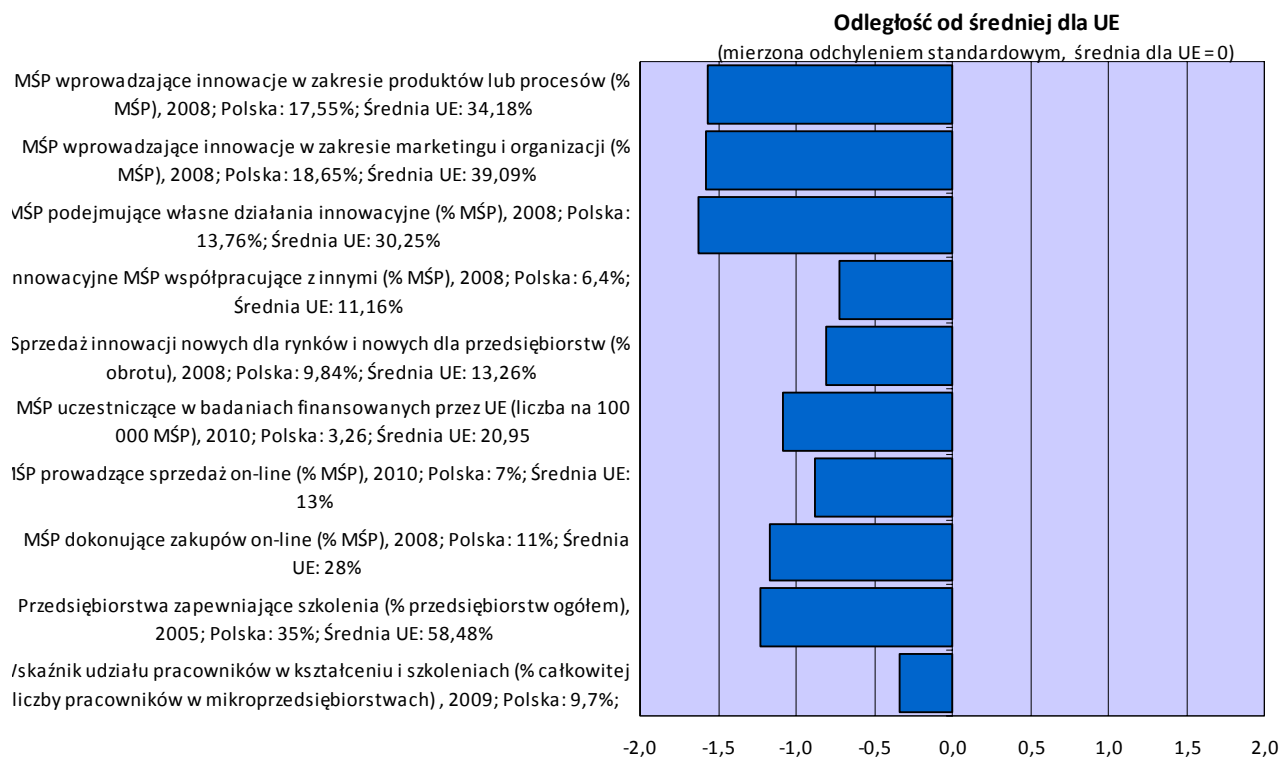
MŚP w Polsce są mniej skłonne do korzystania z jednolitego rynku UE w celu rozszerzania zakresu swojej działalności – poprzez import i eksport – na inne państwa UE. Częściowo może to być spowodowane wielkością państwa i jego dużym rynkiem wewnętrznym, który może lepiej pokryć zapotrzebowanie na produkty i usługi oferowane przez MŚP.

W odniesieniu do prawodawstwa dotyczącego rynku wewnętrznego i transpozycji przepisów UE do prawa krajowego,

zmiany w Polsce zachodzą wolniej w porównaniu z innymi państwami UE.

Na płaszczyźnie polityki gospodarczej nie podjęto istotnych środków na rzecz poprawy sytuacji w tym obszarze w 2010 r. i w pierwszym kwartale 2011 r.

8. Umiejętności i innowacje



Uwaga: Słupki danych skierowane w prawo pokazują wyniki lepsze od średniej UE, zaś słupki danych skierowane w lewo pokazują wyniki gorsze.

Wyniki Polski w zakresie umiejętności i innowacji są obszarem, który mimo poczynionych ostatnio postępów, w dalszym ciągu pozostawia wiele do życzenia.

Kluczowe wskaźniki innowacyjności są wyraźnie niższe od średniej UE. MŚP w Polsce są mniej skłonne do podejmowania własnych działań innowacyjnych lub wprowadzania innowacji. Osiągają również gorsze wyniki w zakresie rynkowej komercjalizacji nowych produktów lub procesów. Nie jest zatem zaskoczeniem, że MŚP rzadziej uczestniczą w programach badawczych finansowanych z siódmego programu ramowego.

Podobnie, ich zdolność do sprzedaży produktów i dokonywania zakupów on-line pozostaje poniżej średniej.

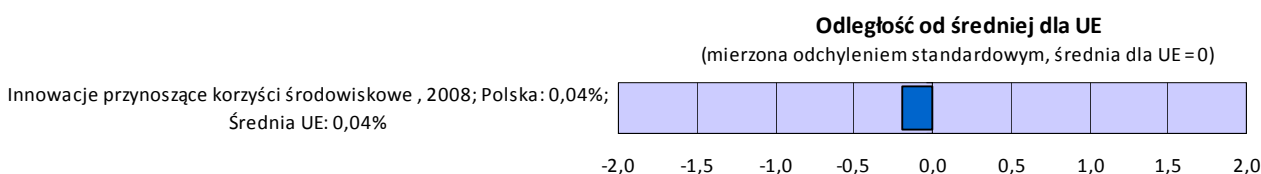
Dwa wskaźniki dotyczące szkoleń i rozwoju umiejętności pokazują porównywalne wyniki: odsetek przedsiębiorstw, które zapewniają szkolenia zawodowe swoim pracownikom, jest niższy w porównaniu ze średnią UE (35% w stosunku do 58%), a także polskie mikroprzedsiębiorstwa rzadziej niż ich odpowiedniki w UE dbają o to, aby ich pracownicy uczestniczyli w działaniach związanych z uczeniem się przez całe życie.

Na płaszczyźnie politycznej w maju 2011 r. weszła w życie ustawa z dnia 3 lutego 2011 r. o zmianie ustawy o niektórych formach wspierania działalności innowacyjnej. Ustawa zmienia zasady udzielania kredytu technologicznego – instrumentu finansowego, który został wprowadzony w 2009 r., ale dotychczas

był raczej mało popularny ze względu na poważne niedociągnięcia w zakresie wymogów stawianych kredytobiorcom. Nowelizacja powinna zwiększyć atrakcyjność kredytu dla przedsiębiorstw podejmujących innowacyjne działania: przedsiębiorstwa, które odniosą sukces, otrzymają tak zwaną premię technologiczną na inwestycje o wartości do 70% poniesionych kosztów. Ponadto nowelizacja znosi zastrzeżenie, że przedsiębiorstwo może otrzymać pomoc państwa wyłącznie wtedy, gdy jego przychody ze sprzedaży są co najmniej równe kwocie „premię technologiczną”.

Co więcej, rozszerzono zakres rodzajowy wydatków, które można sfinansować kredytem technologicznym. Program „kredytu technologicznego” jest finansowany ze środków Programu Operacyjnego Innowacyjna Gospodarka, 2007-2013. Całkowity budżet programu wynosi 409,5 mln EUR. W ramach pierwotnej (restrykcyjnej) ustawy zaledwie około 100 przedsiębiorstw złożyło wniosek o przyznanie tego specjalnego kredytu, a tylko niektórzy z nich zdecydowali się z niego skorzystać. Oczekuje się, że do końca 2013 r. (wówczas upływa termin na wykorzystanie funduszy) co najmniej 400 przedsiębiorstw zostanie beneficjentami kredytów technologicznych, co powinno doprowadzić do utworzenia 4 000 miejsc pracy.

9. Środowisko



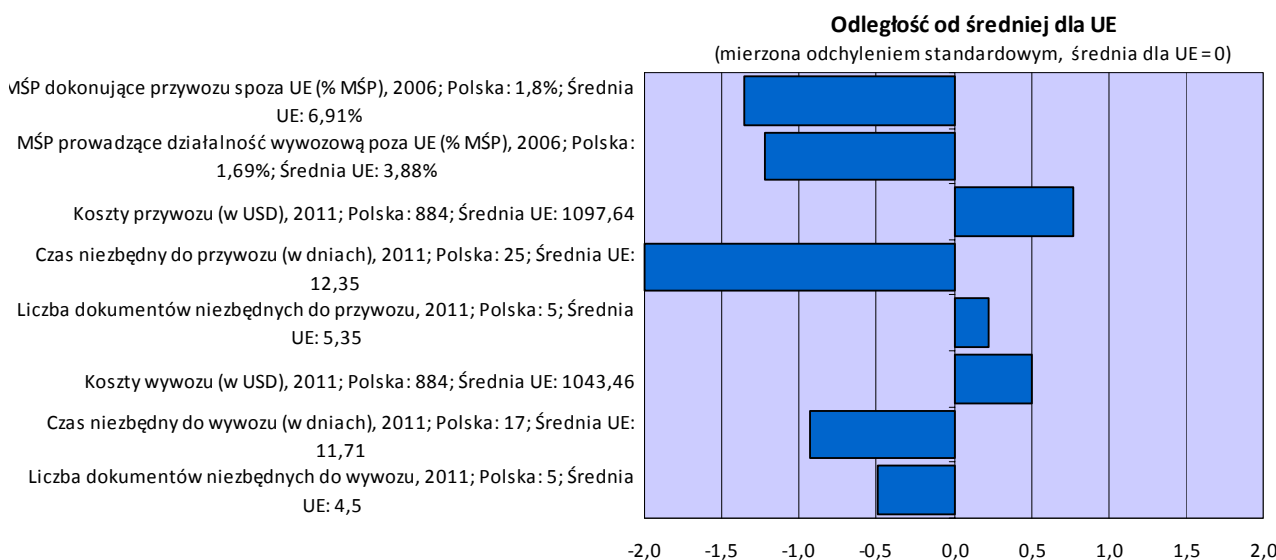
Uwaga: Słupki danych skierowane w prawo pokazują wyniki lepsze od średniej UE, zaś słupki danych skierowane w lewo pokazują wyniki gorsze.

W obszarze „Środowisko” dostępny jest tylko jeden wskaźnik, który określa udział małych i średnich przedsiębiorstw, które tworzą innowacyjne rozwiązania przynoszące korzyści środowiskowe przedsiębiorstwu lub użytkownikowi końcowemu,

w całkowitej populacji MŚP. Nie można zatem na tej podstawie wyciągnąć żadnych ogólnych wniosków.

Na płaszczyźnie polityki gospodarczej nie podjęto istotnych środków na rzecz poprawy sytuacji w tym obszarze w 2010 r. i w pierwszym kwartale 2011 r.

10. Umiędzynarodowienie



Uwaga: Słupki danych skierowane w prawo pokazują wyniki lepsze od średniej UE, zaś słupki danych skierowane w lewo pokazują wyniki gorsze.

Z dostępnych wskaźników umiędzynarodowienia wynika, że Polska pozostaje w tyle również w tym obszarze.

Uwzględniając ogólne warunki ramowe dla handlu, Polska wydaje się bardziej biurokratyczna, ale zarazem mniej kosztowna niż inne państwa UE. Pomimo niższych kosztów przywozu lub wywozu, znacznie mniej polskich MŚP angażuje się w handel z państwami trzecimi niż w handel z państwami UE.

Jeżeli chodzi o płaszczyznę polityki gospodarczej, w 2010 r. Ministerstwo Gospodarki we współpracy z samorządami regionalnymi 16 województw uruchomiło program wsparcia na lata 2010-2013, którego budżet wynosi około 18 mln EUR.

Program ma służyć stworzeniu sieci Centrów Obsługi Inwestorów i Eksporterów (COIE) w całym kraju (dotychczas utworzono i uruchomiono 16 centrów, po jednym w każdym z województw). Centra mają być wyspecjalizowanymi jednostkami, które oferują usługi doradcze i informacyjne, promując zarówno działalność eksportową, jak i inwestycyjną. Celem programu jest zaspokojenie zapotrzebowania na lepsze kontakty handlowe i inwestycyjne pomiędzy polskimi firmami i ich zagranicznymi partnerami, zwłaszcza MŚP, w szerszym kontekście globalizacji biznesu.

Dobra praktyka

Celem zilustrowania rzeczywistych działań rządu na rzecz promocji MŚP przedstawiamy przykład dobrej praktyki:

Polska Agencja Rozwoju Przedsiębiorczości (PARP) koordynuje i wspiera sieć tzw. Punktów Konsultacyjnych (PK) (www.parp.gov.pl/index/index/1439). Punkty Konsultacyjne prowadzone przez podmioty zarejestrowane w Krajowym Systemie Usług dla Małych i Średnich Przedsiębiorstw (www.ksu.gov.pl) tworzą ogólnopolską sieć liczącą 111 biur. Świadczą one bezpłatne usługi informacyjne dla przedsiębiorców oraz osób zamierzających rozpocząć działalność gospodarczą. W 2010 r. z usług Punktów Konsultacyjnych skorzystało prawie 68 500 klientów. Działalność Punktów finansowana jest w ramach projektu PARP, będącego częścią Programu Operacyjnego Kapitał Ludzki. Kompleksowa ocena systemu, przeprowadzona w latach 2008-2010, wykazała wysoką wydajność i znaczący wpływ programu na mikroprzedsiębiorstwa i tworzenie nowych firm.

Obecnie PARP modernizuje system, aby dostosować jego działalność do zmieniających się potrzeb beneficjentów. Planuje się, że począwszy od końca 2011 r. Punkty Konsultacyjne będą świadczyły nie tylko usługi informacyjne, lecz także usługi doradcze oferowane w „pakietach usług”. Będą one obejmowały: (i) zakładanie działalności gospodarczej oraz (ii) porady w zakresie dostępu do źródeł finansowania. Ponadto Punkty Konsultacyjne będą odgrywały rolę pośredników, oceniając potrzeby przedsiębiorców i kierując ich do innych usługodawców, którzy oferują specjalistyczną pomoc w różnych dziedzinach biznesu, na przykład w zakresie innowacji i transferu technologii, finansowania restrukturyzacji, kwestii związanych z ochroną środowiska naturalnego, szkoleń itp. Wszyscy przedsiębiorcy korzystający z usług innych usługodawców będą jednak w dalszym ciągu otrzymywali pomoc specjalisty z Punktu Konsultacyjnego.

Według klientów Punktów, którzy oczekują czegoś więcej niż tylko tradycyjne usługi informacyjne, wspomniane zmiany zakresu działalności Punktów Konsultacyjnych są zdecydowanie pożądane. Restrukturyzacja sieci odzwierciedla elastyczność PARP i gotowość do zapewnienia wydajnego i ukierunkowanego na praktykę mechanizmu wsparcia. Obecnie w Polsce sieć Punktów Konsultacyjnych jest najważniejszym źródłem bieżącego wsparcia dla mikroprzedsiębiorstw. Warto dodać, że obecny zakres działalności Punktów Konsultacyjnych wynika ze strategii Krajowego Systemu Usług dla Małych i Średnich Przedsiębiorstw opracowanej w 2008 r. przez PARP, Ministerstwo Gospodarki i przedstawicieli sieci Punktów Konsultacyjnych.

Na temat arkuszy informacyjnych SBA

Arkusze informacyjne Small Business Act (SBA) przygotowywane są przez Dyрекcyjną Generalną ds. Przedsiębiorstw i Przemysłu Komisji Europejskiej w ramach Przeglądu wyników MŚP (ang. SME Performance Review), który jest głównym narzędziem zapewniającym analizę ekonomiczną kwestii związanych z MŚP. Łączą one najnowsze dostępne dane statystyczne z informacjami na temat polityki w odniesieniu do 27 państw członkowskich UE oraz 10 państw trzecich, które również wnoszą wkład w unijny [program ramowy na rzecz konkurencyjności i innowacji](#) (CIP). Przygotowywane co roku arkusze informacyjne pomagają w uporządkowaniu dostępnych informacji, aby ułatwić ocenę polityki dotyczącej MŚP oraz monitorowanie wdrażania programu SBA. Dokumentują one *status quo* oraz osiągnięte postępy. Nie stanowią one oceny polityki prowadzonej przez państwa członkowskie, ale powinny być postrzegane jako dodatkowe źródło informacji, służące doskonaleniu kształtowania polityki w oparciu o udokumentowane fakty i zjawiska. Na przykład w arkuszach informacyjnych wspomina się tylko o tych instrumentach polityki, które zostały uznane za istotne przez krajowych ekspertów ds. MŚP. Nie odzwierciedlają one i nie mogą odzwierciedlać wszystkich środków podjętych przez rząd w danym okresie. Więcej informacji na temat polityki można znaleźć w bazie danych dostępnej na stronie internetowej dotyczącej przeglądu wyników MŚP (ang. SME Performance Review) oraz w przypisach na odwrocie strony.

Dodatkowe informacje

Przegląd wyników sektora MŚP (SME Performance Review):

http://ec.europa.eu/enterprise/policies/sme/facts-figures-analysis/performance-review/index_en.htm

Small Business Act:

http://ec.europa.eu/enterprise/policies/sme/small-business-act/index_en.htm

Europejski portal dla małych przedsiębiorstw:

http://ec.europa.eu/small-business/index_pl.htm

E-mail:

Entr-SPR@ec.europa.eu

¹ Arkusze informacyjne SBA 2010-2011 opierają się w znacznym stopniu na wkładzie pracy ekspertów Wspólnego Centrum Badawczego Komisji Europejskiej (JRC) z siedzibą w Isprze we Włoszech. JRC znacząco udoskonaliło podejście metodologiczne, statystyczne opracowanie zbioru danych oraz wizualną prezentację danych.

² Poniższe trzy wykresy opisują trend zmian dla poszczególnych zmiennych. Składają się na nie wartości indeksów dla poszczególnych lat, począwszy od roku 2003, przy czym dla roku bazowego 2003 ustalono wartość „100”. Począwszy od 2008 r. wykresy przedstawiają szacunkowe dane opracowane przez Cambridge Econometrics na podstawie danych statystycznych za lata 2003–2007, pochodzących z bazy danych statystyk strukturalnych dotyczących przedsiębiorstw (Eurostat). Dane obejmują „sektor przedsiębiorstw”, na który składają się przemysł, budownictwo, handel i usługi (NACE Rev. 1.1, sekcje C–I, K). Dane nie obejmują przedsiębiorstw zajmujących się rolnictwem, leśnictwem, rybołówstwem lub usługami zasadniczo nierynkowymi, takimi jak usługi edukacyjne i opieka zdrowotna. Ze szczegółami metodologii można się zapoznać na stronie internetowej: http://ec.europa.eu/enterprise/policies/sme/facts-figures-analysis/performance-review/index_en.htm.

³ Wykres radarowy obszarów SBA przedstawia względną pozycję danego kraju w poszczególnych obszarach SBA w stosunku do średniej dla UE. Poszczególne wartości przedstawiają średnie dla wszystkich dostępnych wskaźników danego obszaru. Skala ukształtowana jest w przedziale od „0” (minimum lub „najgorszy w zbiorowości UE-27”) do „1” (maksimum lub „najlepszy w zbiorowości”). Średnia dla UE mieści się pomiędzy tymi wartościami granicznymi i jest zaznaczona na wykresie jako szary pas. Brak danych dla obszaru 9 („Środowisko”) uniemożliwił obliczenie wartości średniej dla wszystkich krajów w tym obszarze.

⁴ Instrumenty polityki przedstawione w niniejszym Arkuszu informacyjnym SBA stanowią jedynie wybór instrumentów wprowadzonych przez rząd w 2010 r. oraz w ciągu pierwszych trzech miesięcy 2011 r. Wyboru dokonali krajowi eksperci ds. polityki wobec MŚP pracujący dla Ecorys (głównego podmiotu współpracującego z Dyrekcją Generalną ds. Przedsiębiorstw i Przemysłu Komisji Europejskiej w zakresie przygotowania Arkuszy informacyjnych 2010-2011). Ekspertów poproszono o wybranie tylko tych instrumentów, które ich zdaniem są najważniejsze, tj. w przypadku których oczekiwano największego wpływu na poszczególne obszary SBA. Pełny wykaz instrumentów opracowany przez ekspertów w ramach prac nad tegorocznymi arkuszami informacyjnymi zostanie opublikowany w postaci bazy danych obejmującej instrumenty polityki i zostanie zamieszczony na stronach internetowych DG ENTR wraz z arkuszami informacyjnymi.

⁵ Wykres przestrzenny łączy dwa zestawy informacji: po pierwsze, pokazuje sytuację określoną na podstawie najnowszych dostępnych danych. Informacje te, mierzone odchyleniem standardowym od prostej, nieważonej średniej arytmetycznej dla UE-27, przedstawiono na osi odciętych. Pionowy „korytarz” zaznaczony kropkowanymi liniami pokazuje średnią dla UE. Po drugie, wykres przedstawia zmiany w czasie, tj. średnie roczne stopy wzrostu w latach 2005-2011. Te stopy wzrostu uwzględniają zmiany pojedynczych wskaźników, które składają się na średnie dla poszczególnych obszarów SBA. Dlatego umiejscowienie średniej dla danego obszaru SBA w jednej z czterech ćwiartek układu współrzędnych dostarcza nie tylko informacji na temat relatywnej pozycji danego państwa względem pozostałych państw UE w danym obszarze SBA w danym momencie, lecz także na temat postępów poczynionych w latach 2005-2011.

⁶ Wskaźniki dotyczące zakładania nowych przedsiębiorstw opierają się na danych Banku Światowego. Aby uzyskać szczegółowe informacje na temat metodologii, należy zapoznać się z raportem „Doing Business 2011”, zamieszczonym na stronie internetowej <http://www.doingbusiness.org/>. Należy zaznaczyć, że dane umieszczone w tym raporcie różnią się od odpowiadających im danych przekazywanych bezpośrednio przez państwa członkowskie Komisji Europejskiej. Z danych tych wynika, że w 2010 r. założenie przedsiębiorstwa w Polsce zajmowało 20–23 dni i kosztowało 369–499 EUR. Szczegółowe informacje można znaleźć na stronie internetowej: http://ec.europa.eu/enterprise/policies/sme/business-environment/start-up-procedures/index_en.htm.