

### Faktu lapa – īsumā par Latviju

- ✓ *Latvijas MVU i krīze ir skārusi smagi, un tas ir atstājis ilglaicīgas sekas uz darba tirgu un pievienotās vērtības radīšanu. Tomēr Latvijas MVU s rādītājioprojām ir virs ES vidējā līmeņa.*
- ✓ *Latvijas MVU vidēji ir lielāki pēc nodarbināto skaita nekā ES, nodarbinot 6,4 darbiniekus salīdzinājumā ar vidēji 4,2 darbiniekiem ES.*
- ✓ *Latvijas SBA profils ir daudzveidīgs, un tās kopējā situācija ir tuva ES vidējiem rādītājiem. Taču tās attīstība laika gaitā ir bijusi visai dinamiska.*
- ✓ *Nesen Latvija ar konkrētiem politikas pasākumiem pievērsās astoņām no SBA desmit jomām.*

### SBA faktu lapas<sup>1</sup>:

Mazās uzņēmējdarbības akts (SBA) ir politiska pamatiniciatīva mazo un vidējo uzņēmumu (MVU) atbalstam.

Katru gadu atjaunināto faktu lapu mērķis ir uzlabot izpratni par jaunākajām tendencēm un valsts politiku, kas ietekmē MVU.

## 1. MVU Latvijā – svarīgākie skaitļi

|            | Uzņēmumu skaits |               |               | Nodarbinātība  |               |               | Pievienotā vērtība |               |               |
|------------|-----------------|---------------|---------------|----------------|---------------|---------------|--------------------|---------------|---------------|
|            | Latvija         | ES-27         |               | Latvija        | ES-27         |               | Latvija            | ES-27         |               |
|            | Skaitis         | Īpatsvars     | Īpatsvars     | Skaitis        | Īpatsvars     | Īpatsvars     | Miljardi €         | Īpatsvars     | Īpatsvars     |
| Mikro      | 58.082          | 85,3%         | 92,1%         | 133.245        | 23,8%         | 29,8%         | 2                  | 20,1%         | 21,6%         |
| Mazi       | 8.353           | 12,3%         | 6,6%          | 160.441        | 28,7%         | 20,4%         | 2                  | 25,5%         | 18,9%         |
| Vidēji     | 1.473           | 2,2%          | 1,1%          | 141.793        | 25,3%         | 16,8%         | 2                  | 24,5%         | 17,9%         |
| <b>MVU</b> | <b>67.908</b>   | <b>99,7%</b>  | <b>99,8%</b>  | <b>435.479</b> | <b>77,8%</b>  | <b>66,9%</b>  | <b>6</b>           | <b>70,0%</b>  | <b>58,4%</b>  |
| Lieli      | 194             | 0,3%          | 0,2%          | 124.218        | 22,2%         | 33,1%         | 3                  | 30,0%         | 41,6%         |
| Kopā       | <b>68.102</b>   | <b>100,0%</b> | <b>100,0%</b> | <b>559.697</b> | <b>100,0%</b> | <b>100,0%</b> | <b>9</b>           | <b>100,0%</b> | <b>100,0%</b> |

*Aplēses 2010.gadam, balstoties uz 2002.-2007. gada datiem no Structural Business Statistics Database\_revised (Eurostat). Aplēses veica Cambridge Econometrics. Dati attiecas uz "uzņēmējdarbības ekonomiku", kas ietver rūpniecību, celtniecību, tirdzniecību un pakalpojumus (NACE 1.1. red. sadaļas C līdz I, K). Dati neattiecas uz uzņēmumiem lauksaimniecības, mežsaimniecības, zvejas nozarē vai plašākā mērā ārpustirgus pakalpojumi, piemēram, izglītība un veselība. Eurostat datu izmantošanas priekšrocība ir tāda, ka dažādu valstu statistika ir saskaņota un salīdzināma valstu starpā. Trūkums ir, ka attiecībā uz dažām valstīm šie dati atšķiras no valsts iestāžu publicētajiem datiem.*

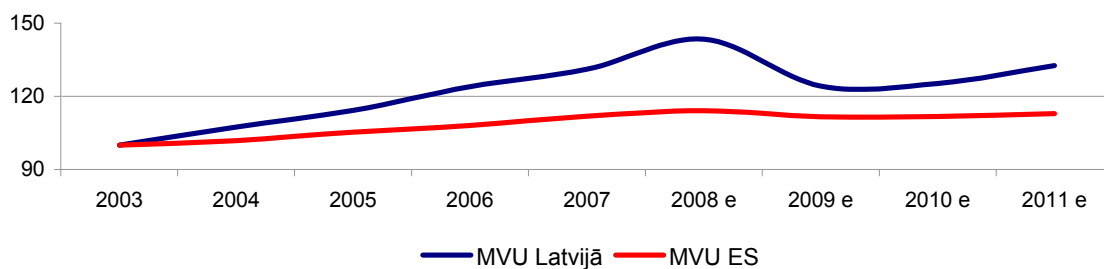
Latvijas MVU struktūra salīdzinājumā ar ES vidējiem rādītājiem ir ar nelielu noslieci uz lieliem uzņēmumiem. Tas skaidro tās uzņēmumu kopējā skaita nedaudz lielāko daļu. Tāpat Latvijas MVU vidēji nodarbina 6,4 darbiniekus, kas ir par diviem darbiniekiem vairāk nekā vidēji ES MVU. Tas saistās galvenokārt ar faktu, ka MVU segmentā mikrouzņēmumu daļa ir mazāka nekā vidēji ES. Šī tendence veidot nedaudz lielākus uzņēmumus var būt veidojusies vēsturisku iemeslu dēļ. Kopumā Latvijas MVU nodarbinātības un ieguldījuma pievienotajā vērtībā ziņā ir pat spēcīgāka ar vairāk nekā trīs ceturtdaļām no visām darbvietām ekonomikā ārpus finanšu sektora, kura izriet no MVU, un ar 70 % no kopējās pievienotās vērtības, ko rada MVU. Latvijas MVU sadalījumā pakalpojumi ir vissvarīgākā darbības joma ar vairāk nekā pusi no visiem uzņēmumiem un ar aptuveni divām piektdaļām no nodarbinātības un pievienotās vērtības. Cits svarīgs

tautsaimniecības sektors ir tirdzniecība, nodarbinot vienu trešdaļu no MVU darbiniekiem un radot ceturtdaļu no kopējās pievienotās vērtības.

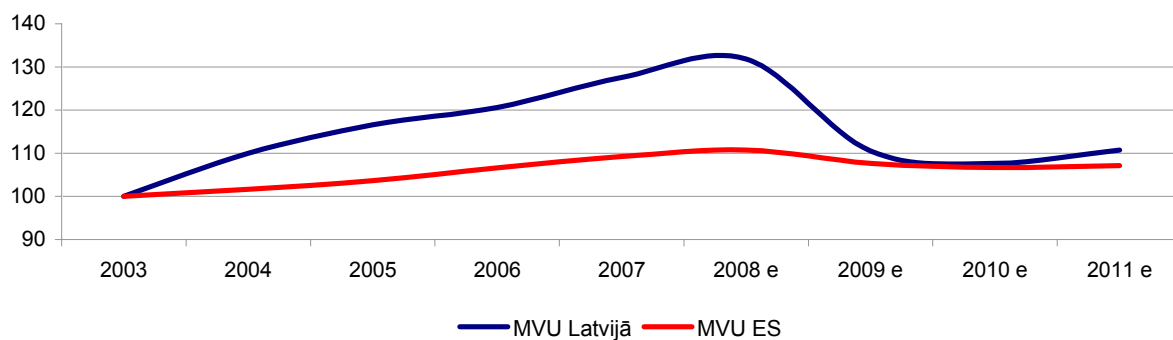
Statistikās tendences kopš 2003. gada skaidri norāda uz Latvijas MVU intensīvu attīstību pēdējos gados, kas pārsniedz ES vidējo līmeni. Tomēr ir arī skaidrs, ka finanšu un ekonomikas krīze radīja strauju samazinājumu visos trīs indikatoros. Laikā no 2008. līdz 2009. gadam kopējais MVU skaits samazinājās par gandrīz 20 procentpunktiem, un, lai gan skaitļi no jauna palielinās, nav paredzams, ka 2011. gadā tiks sasniegti pirmskrīzes rādītāji. Nodarbinātības ziņā situācija ir vēl smagāka: tiek lēsts, ka Latvijas MVU uz 2011. gadu salīdzinājumā ar 2008. gadu ir zaudējusi vairāk nekā 85 000 darbavietu. Tiek paredzēts, ka pievienotās vērtības ziņā situācija ir līdzīga. Tomēr attiecībā uz visiem trīs indikatoriem ir redzamas atlabšanas pazīmes.

## Latvijas MVU tendences laika gaitā<sup>2</sup>

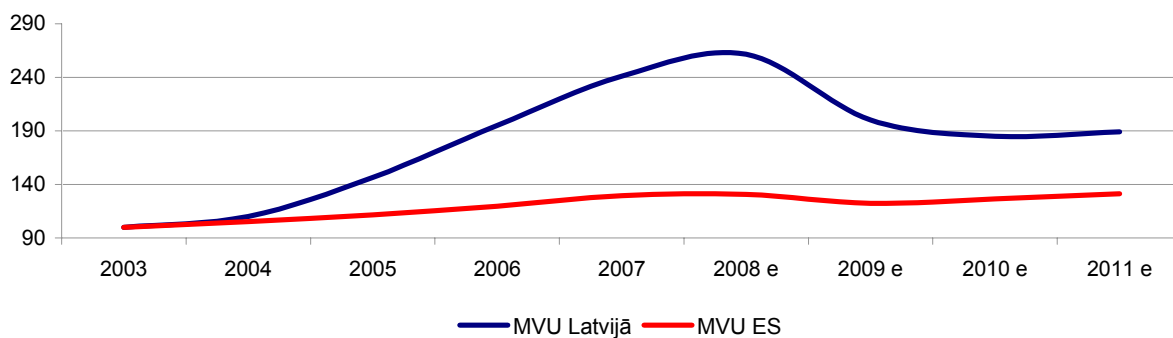
**Uzņēmumu skaits**  
(Indekss: 2003=100, aplēses, sākot ar 2008. gadu)



**Nodarbinātība uzņēmumos**  
(Indekss: 2003=100, aplēses, sākot ar 2008. gadu)

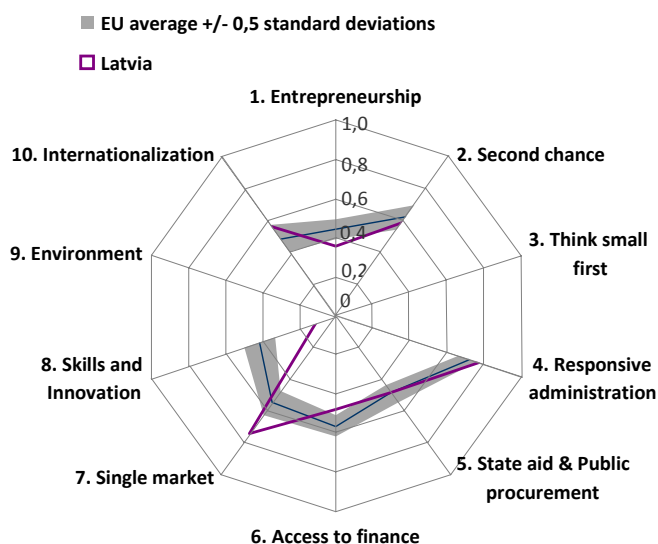


**Uzņēmumu pievienotā vērtība**  
(Indekss: 2003=100, aplēses, sākot ar 2008. gadu)



## 2. Latvijas SBA profils

Latvijas rādītāji salīdzinājumā ar ES vidējiem rādītājiem SBA jomā<sup>3</sup>

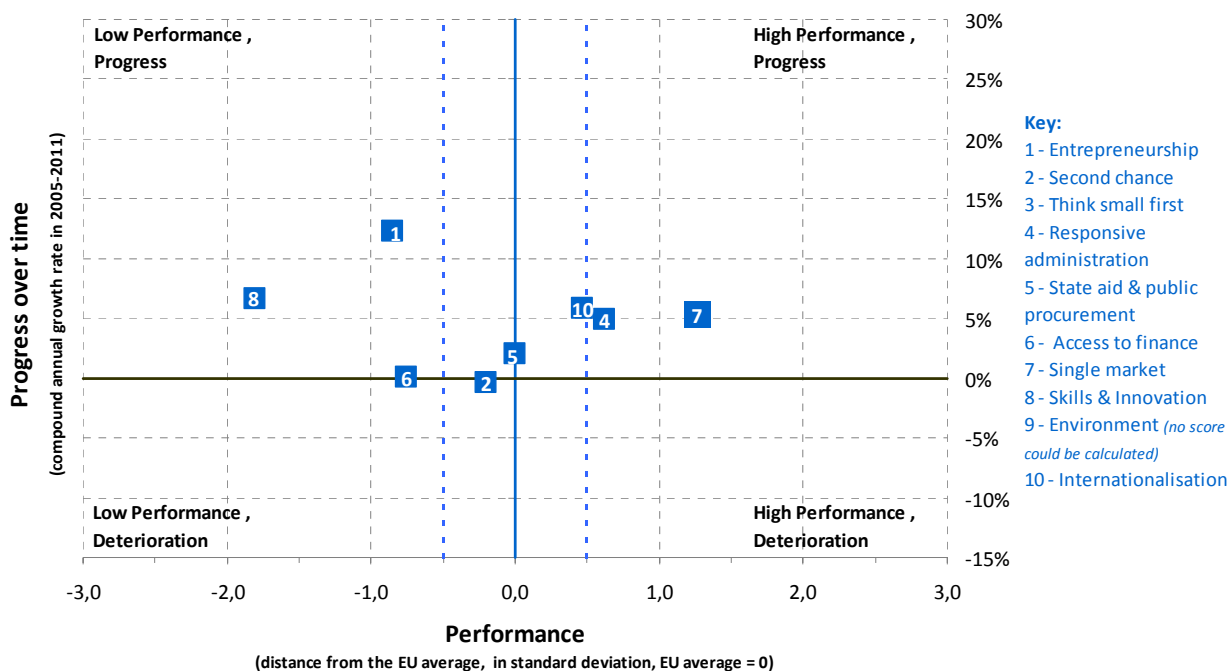


Kopumā pieejamā statistika attiecībā uz MVU norāda uz jauktu Latvijas SBA profilu. Latvija pārspēj ES vidējos rādītājus divi SBA jomās, proti, "Atsaucīga administrācija" un "Vienotais tirgus". Nākamajās trīs jomās Latvijas darbības rezultāti atbilst ES vidējiem rādītājiem ("Otrā

iespēja", "Internacionalizācija" un "Valsts iepirkumi un valsts atbalsts"). Taču trīs pārējās jomās, par kurām dati ir pieejami (jomas vidējie rādītāji 9. principā (Vide) trūkst visām valstīm, jo nav datu, un Latvijai nav jomas vidējie rādītāji attiecībā uz 3. principu "Vispirms domāt par mazākajiem uzņēmumiem", jo šajā laukā ir pieejams tikai viens vienīgs indikators), Latvija ir zem ES vidējā rādītāja. Laika gaitā, t. i., laikposmā no 2005. līdz 2011. gadam, Latvijas darbības rezultāti lielākajā daļā jomu ir bijuši samērā dinamiski. Lai gan Latvija vēl nav virs ES kopējā vidējā līmeņa, šķiet, ka salīdzinājumā ar līdzīgām ES valstīm ir noticis ievērojams uzlabojums, kas norāda uz to, ka Latvija varētu uzlabot savu pozīciju. Jo īpaši iepriecinoši ir tas, ka uzlabojumi ir reģistrēti "Prasmes un inovācijas" jomā, kur Latvijas rādītāji pašlaik ir ievērojami zemāki par ES vidējiem rādītājiem.

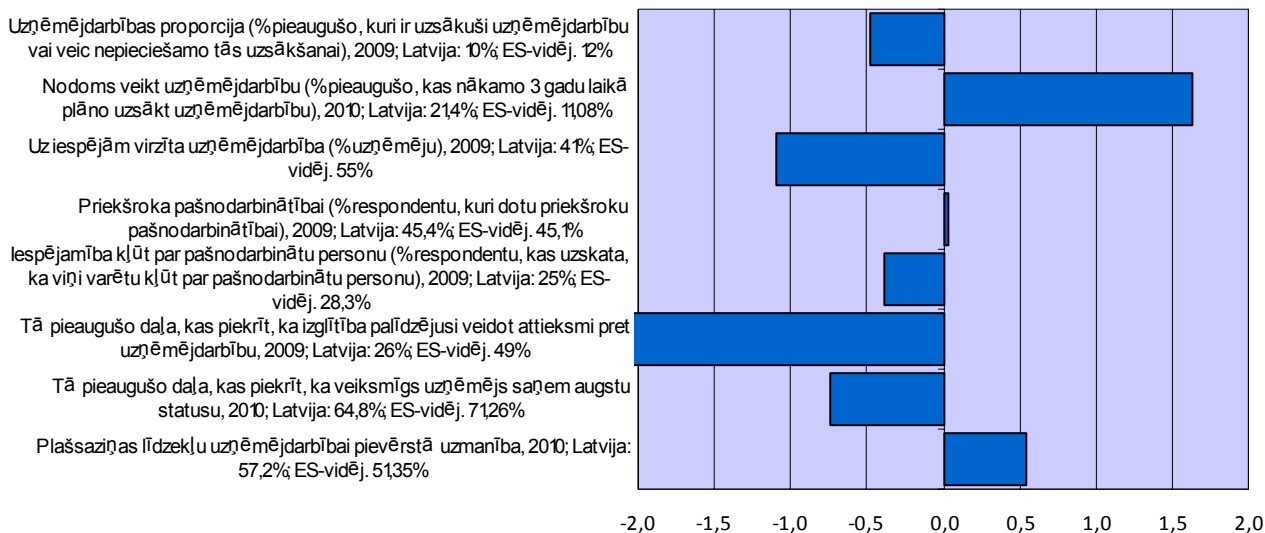
Lai iegūtu plašāku kopskatu, tika analizēti Latvijas politiskie rādītāji<sup>4</sup>. Veiktā analīze liecina, ka Latvija ir bijusi aktīva visās SBA jomās, izņemot "vienoto tirgu" un "prasmes un inovācijas".

Latvijas SBA darbības rezultāti: *Status quo* un attīstība laika gaitā no 2005. līdz 2011. gadam<sup>5</sup>



## I. Uzņēmējdarbība

**Attālums no ES vidējā**  
(mērot standartnovirzēs, ES vidējais=0)



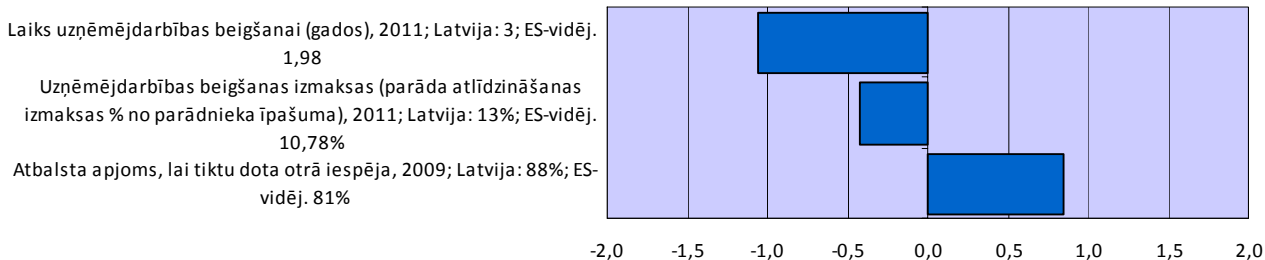
Piezīme. Datu stabiņi pa labi no 0,0 atzīmes norāda labākus rezultātus nekā ES vidējais, bet datu stabiņi pa kreisi norāda sliktākus

Latvija SBA jomā "Uzņēmējdarbība" ir zem ES vidējā līmeņa. Taču pēdējos gados ir notikuši būtiski uzlabojumi, kas liecina ar augstu dinamikas līmeni šajā jomā. Taču pašlaik uzņēmējdarbības vispārējā likme varbūt – vispārējais līmenis ir nedaudz zemāka nekā līdzīgās ES valstīs. Turklāt šķiet, ka Latvijā ir salīdzinoši maza daļa uz iespējamā virzītu uzņēmēju (tikai 41 % salīdzinājumā ar vidēji 55 % ES). Salīdzinoši maz latviešu uzskata, ka viņu izglītība ir palīdzējusi veidot labvēlīgu attieksmi pret uzņēmējdarbību un ka būt veiksmīgam uzņēmējam ne

vienmēr nozīmē iegūt augstu statusu Latvijas sabiedrībā, vismaz ne tādā pat mērā kā citās ES valstīs. Bet no otras puses, pieaugušo Latvijas iedzīvotāju daļa, kas plāno nākamajos trīs gados izveidot uzņēmumu, ir gandrīz divas reizes augstāka nekā vidēji ES (21 % salīdzinājumā ar vidēji 11 % ES). Latvijas iedzīvotājiem ir pozitīvāka attieksme pret veiksmīgu uzņēmumu atspoguļojumu plašsaziņas līdzekļos nekā līdzīgās ES valstīs. Attiecībā uz politiku nav ziņots par būtisku politisku rīcību Latvijā 2010. gadā un 2011. gada pirmajā ceturksnī.

## II. Otrā iespēja

**Attālums no ES vidējā**  
(mērot standartnovirzēs, ES vidējais=0)



Piezīme. Datu stabiņi pa labi no 0,0 atzīmes norāda labākus rezultātus nekā ES vidējais, bet datu stabiņi pa kreisi norāda sliktākus rādītājus.

Indikators "Otrā iespēja" parāda, ka Latvijas darbības rezultāti kopumā atbilst ES vidējam līmenim. Taču Latvija

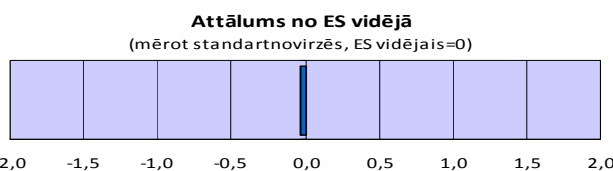
nodrošina salīdzinoši nelabvēlīgus institucionālos nosacījumus godīgiem uzņēmējiem, kuri cietuši neveiksmi



un vēlas darbību atsākt no jauna. Gan laiks, kas nepieciešams uzņēmuma slēgšanai (3 gadi), gan (salīdzinoši mazākā mērā) attiecīgās izmaksas (13 % no parādnieka īpašuma) ir augstākas nekā vidēji ES. No otras puses, Latvijas iedzīvotāji salīdzinājumā ar saviem līdziniekiem ES izsaka lielāku atbalstu, lai iepriekš bankrotējušiem uzņēmējiem ļautu darbību uzsākt no jauna.

### III. Vispirms domāt par mazajiem uzņēmumiem

Valdības noteikumu slogs (1=apgrūtinošs, 7=neapgrūtinošs), 2010;  
Latvija: 3,1; ES-vidēj. 3,12



Piezīme. Datu stabiņi pa labi no 0,0 atzīmes norāda labākus rezultātus nekā ES vidējais, bet datu stabiņi pa kreisi norāda sliktākus rādītājus.

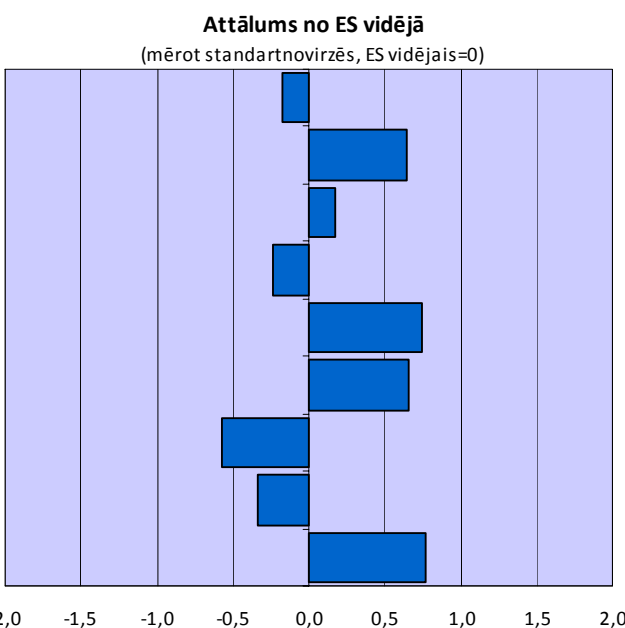
Jomā “Vispirms domāt par mazajiem uzņēmumiem” ir pieejams tikai viens indikators, proti, izjustais valdības noteikumu slogs (kur Latvija ir ES vidējā līmenī). Līdz ar to nav iespējams veikt vispārīgus secinājumus par šo SBA jomu.

**Politika.** Kopš 2010. gada jaunus uzņēmumus var radīt ar samazinātu minimālā pamatkapitāla prasību – sākot no LVL 1 (EUR 1,43). Turklāt samazināta jauna uzņēmuma reģistrācijas nodeva un uzņēmuma reģistrācijas sertifikātu

tagad var izdot elektroniski. Tāpat 2010. gadā vienkāršotas mazo un vidējo uzņēmumu ienākumu nodokļu priekšapmaksas procedūras, lai jaunie reģistrētie nodokļu maksātāji ienākuma nodokļa priekšapmaksu varētu veikt brīvprātīgi. Visbeidzot, 2010. gadā ieviests arī vienas pieturas aģentūras princips PVN maksātājiem, kā arī vienkāršots PVN taksācijas periods nodokļu maksātājiem, kas veic ierobežotas iemaksas.

### IV. Atsaucīga administrācija

Uzņēmējdarbības uzsākšanai nepieciešamais laiks (kalendārās dienas), 2011; Latvija: 16; ES-vidēj. 14,26  
 Uzņēmējdarbības uzsākšanai nepieciešamās izmaksas (% no ienākumiem uz vienu iedzīvotāju), 2011; Latvija: 1,5%; ES-vidēj. 5,47%  
 Maksājums minimālajā kapitālā (% no ienākumiem uz vienu iedzīvotāju), 2011; Latvija: 15,9%; ES-vidēj. 18,76%  
 Īpašuma nodošanai nepieciešamais laiks (kalendārās dienas), 2011; Latvija: 42; ES-vidēj. 33,96  
 Īpašuma nodošanas izmaksas (% no īpašuma vērtības), 2011; Latvija: 2%; ES-vidēj. 4,68%  
 Nodokļu maksājumu skaits gadā, 2011; Latvija: 7; ES-vidēj. 16,94  
 Laiks, kas nepieciešams galveno nodokļu izpildei (stundas gadā), 2011; Latvija: 293; ES-vidēj. 218,04  
 Līgumu piemērošanas izmaksas (% no prasības), 2011; Latvija: 23,1%; ES-vidēj. 20,84%  
 8 pamata publisko pakalpojumu uzņēmumiem pilnīga pieejamība tiešsaistē, 2010; Latvija: 100; ES-vidēj. 89,35



Piezīme. Datu stabiņi pa labi no 0,0 atzīmes norāda labākus rezultātus nekā ES vidējais, bet datu stabiņi pa kreisi norāda sliktākus rādītājus.



Latvija pārspēj ES vidējo līmeni SBA jomā "Atsaucīga administrācija", tās individuālie indikatori vairākumā gadījumu ir labvēlīgi. Indikators, ar ko mēra 8 pamata publisko pakalpojumu uzņēmumiem pieejamību tiešsaistē (piemēram, sociālās iemaksas, uzņēmumu ienākumu nodoklis, PVN, jauna uzņēmuma reģistrēšana, datu iesniegšana statistikas birojam, muitas deklarācijas, vides atļaujas un publiskais iepirkums), Latvijā jau ir sasnieguši 100 %, bet ES vidējais rādītājs ir gandrīz 90 %. Turklāt dažas īpašās izmaksas, kas saistītas ar konkrētiem nozīmīgiem notikumiem uzņēmuma pastāvēšanā, piemēram uzņēmējdarbības sākšanas izmaksas<sup>6</sup> un īpašuma nodošanas izmaksas, Latvijā ir salīdzinoši zemas. Tomēr, lai gan nodokļu maksājumu kopējais skaits Latvijā pašlaik ir uz pusi zemāks nekā līdzīgās ES valstīs, procedūras, kas nepieciešamas galveno nodokļu samaksāšanai, joprojām aizņem vairāk laika (papildus nepieciešamas 75 stundas gadā).

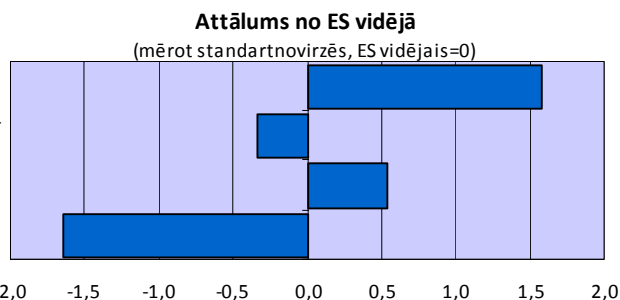
**Politika.** Kopš 2010. gada valsts nodeva par individuāla uzņēmuma reģistrāciju Uzņēmumu reģistrā, kā arī paraksta apstiprinājuma nodeva ir samazināta uz pusi. Šo izmaiņu rezultātā uzņēmumiem ar samazinātu pašu kapitālu vairs nav jāmaksā nodeva par reģistrāciju un izmaiņu paziņošanu Uzņēmumu reģistrā.

Turklāt 2010. gadā pieņēma Brīvas pakalpojumu sniegšanas likumu un saistītos Ministru kabineta noteikumus, lai nodrošinātu pilnīgu un savlaicīgu Pakalpojumu direktīvas īstenošanu, tostarp izveidojot centrālo kontaktpunktu, kurā uzņēmumi var iegūt visu attiecīgo informāciju un veikt visas nepieciešamās procedūras un formalitātes.

Turklāt paredzams, ka vienas pieturas aģentūras izveide 2010. gadā labākai piekļuvei publiskajiem pakalpojumiem, uzlabos publisko pakalpojumu kvalitāti un piekļuvi tiem, samazinās administratīvos slogus un laiku, kas nepieciešamas pakalpojumu saņemšanai, un samazinās slogu uz valsts budžetu.

## V. Valsts atbalsts un publiskais iepirkums

MVU daļa piešķirto publisko iepirkumu kopējā summā, 2008; Latvija: 64%; ES-vidēj. 38%  
 Valsts atbalsts MVU (% no kopējā atbalsta), 2009; Latvija: 4,6%; ES-vidēj. 6,9%  
 Vidējais termiņš, kādā valsts iestādes veic maksājumus (dienās), 2010; Latvija: 13; ES-vidēj. 25,1  
 E-ierikuma pieejamība (pirms līguma noslēgšanas), 2010; Latvija: 38; ES-vidēj. 72,94



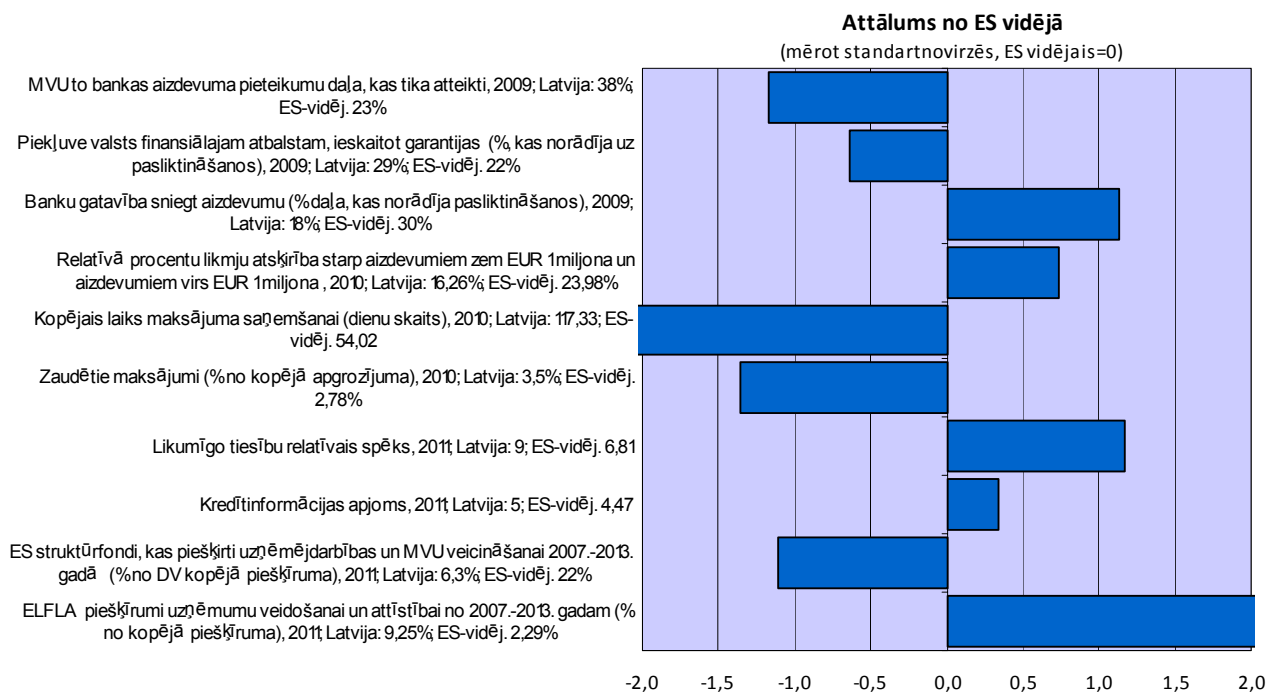
*Piezīme. Datu stabiņi pa labi no 0,0 atzīmes norāda labākus rezultātus nekā ES vidējais, bet datu stabiņi pa kreisi norāda sliktākus rādītājus.*

Šajā jomā Latvijas rādītāji atbilst vidējiem ES. Lai gan e-ierikuma pieejamība pirms līguma noslēgšanas Latvijā joprojām ir samērā ierobežota, šķiet MVU tomēr atrod savu vietu šajā tirgū, jo ar tiem noslēgti valsts līgumi veido 64 % no to kopējās vērtības (salīdzinājumā ar vidējo ES 38 %). Latvijai ir arī labāki rādītāji nekā pārējās ES valstīs attiecībā uz valsts iestāžu maksājumu vidējo apmaksas termiņu, kas ir uz pusi zemāks nekā vidējais ES.

**Politika.** 2010. gadā pieņēma Elektronisko iepirkumu sistēmas izmantošanas uzlabošanas plānu 2010.–

2012.gadam, lai paplašinātu piekļuvei informācijai par publiskā iepirkuma iespējām un padarītu elektronisko iepirkumu sistēmu efektīvāku un vieglāk piemērojamu. 2011. gada janvārī pieņēma pašvaldību centralizētā iepirkuma vadlīnijas. Tajās ir ieteikts iepirkumu sadalīt daļās, lai uzlabotu MVU iespējas piedalīties apakšlīgumos.

## VI. Piekļuve finansējumam



Piezīme. Datu stabīni pa labi no 0,0 atzīmes norāda labākus rezultātus nekā ES vidējais, bet datu stabīni pa kreisi norāda sliktākus rādītājus.

Latvija šajā SBA jomā atpaliek no ES vidējā līmeņa, bet pastāv lielas pretrunas starp atsevišķiem indikatoriem. Aplūkojot indikatorus, kurus tieši skar politika, Latvijai ir labi rezultāti attiecībā uz tās likumīgo tiesību relatīvo spēku, kā arī, lai gan mazākā mērā, uz kredītinformācijas apjomu. Latvijas ELFLA piešķirums uzņēmumu veidošanai un attīstībai arī ir salīdzinoši liels – 9 % no visiem piešķirumiem, salīdzinājumā ar ES vidējo rādītāju nedaudz virs 2 %. No otras puses, atbilstīgie ES struktūrfondu piešķirumi Latvijā ir salīdzinoši nelieli – 6 % no kopējās summas salīdzinājumā ar vidēji 22 % ES. Latvijas iedzīvotāji, salīdzinājumā ar saviem līdžniekiem ES, ir arī konstatējuši pasliktināšanos attiecībā uz piekļuvi valsts finansiālajam atbalstam.

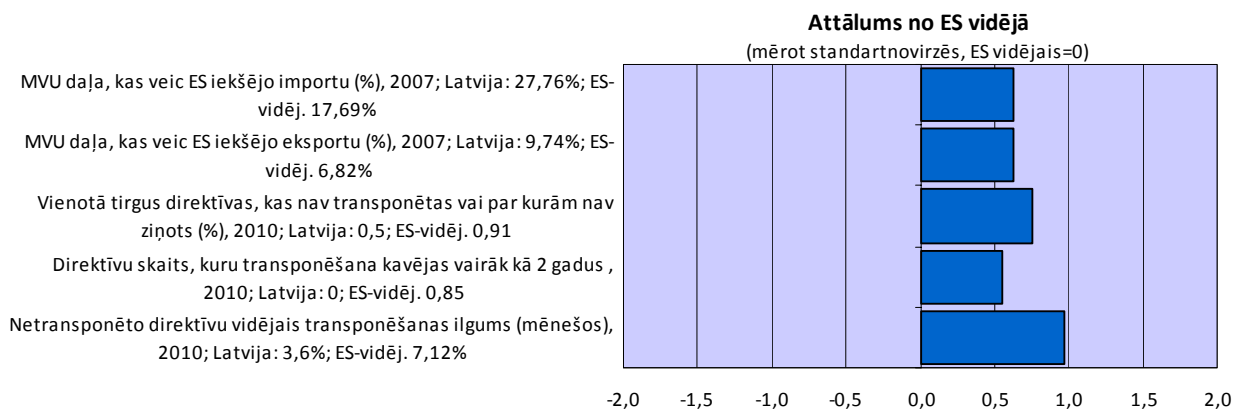
Indikatori, ar ko mēra kredītu izsniegšanu, arī sniedz dažādus rezultātus: 2009. gadā Latvijā bankas atteica izsniegt kredītu 38 % MVU salīdzinājumā ar vidēji 23 %

ES, tomēr tikai 18 % minēja banku aizvien mazāko gatavību Latvijā sniegt aizdevumus (ES vidēji 30 %). Latvijas uzņēmumiem, šķiet, ir lielākas naudas plūsmas problēmas kā vidēji ES, jo zaudēto maksājumu daļa kopējā apgrozījumā ir 3,5 % salīdzinājumā ar 2,8 % ES. Turklāt kopējais ilgums, lai saņemtu samaksu par piegādātajām precēm vai pakalpojumiem, ir daudz ilgāks (117 dienas) nekā vidēji (55 dienas).

Kopš 2010. gada veikts maz politikas pasākumu, lai uzlabotu Latvijas situāciju šajā politikas jomā: 2010. gadā uzņēmumiem kļuva pieejama Nacionālā aizdevuma atbalsta programma MVU izaugsmei un attīstībai, kas veicina MVU ieguldījumus un uzņēmējdarbību.

Kopš 2010. gada MVU, kas darbojas lauksaimniecības un zivsaimniecības nozarē lauku rajonos, var arī pieteikties Kredīta fondā lauku rajonu atbalsta aizdevumiem ar zemāku procentu likmi nekā komercbanku aizdevumi.

## VII. Vienotais tirgus



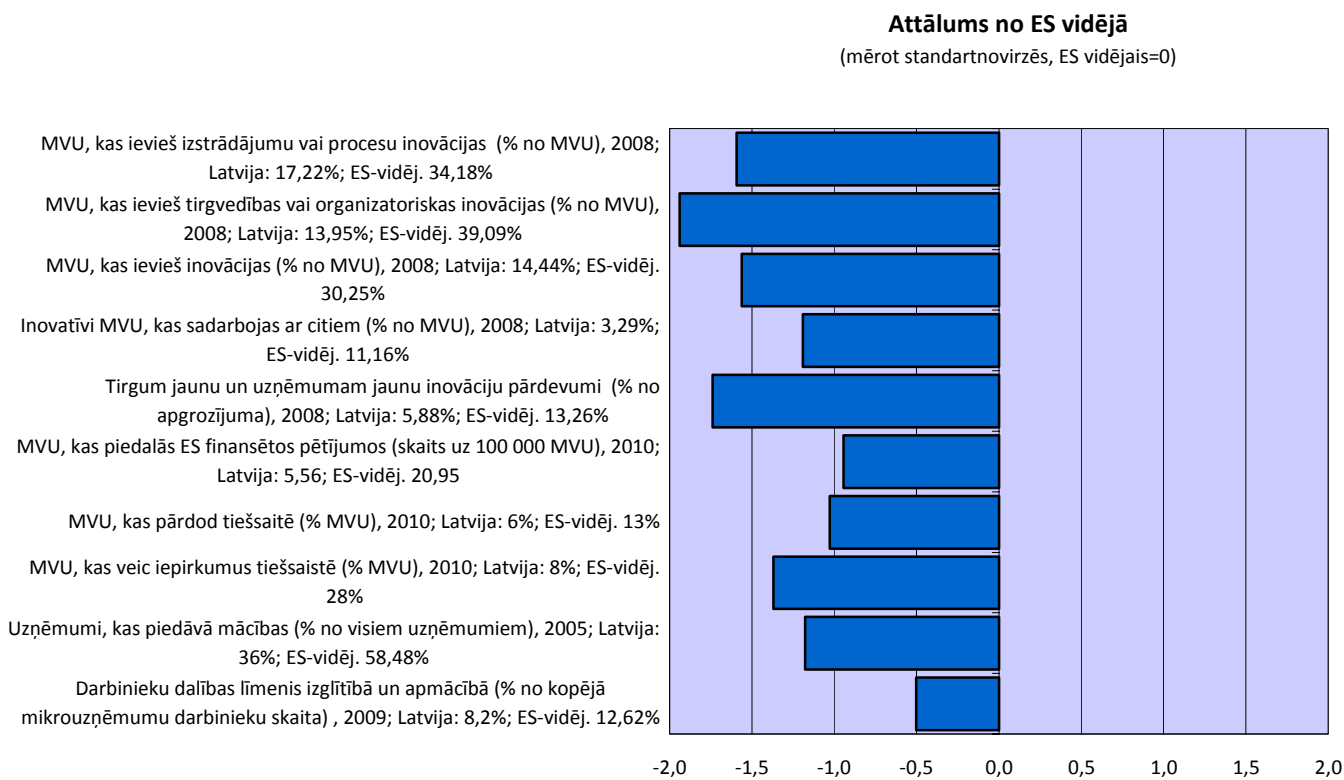
*Piezīme. Datu stabini pa labi no 0,0 atzīmes norāda labākus rezultātus nekā ES vidējais, bet datu stabini pa kreisi norāda sliktākus rādītājus.*

Vienotais tirgus ir viena no SBA jomām, kurā Latvijas rezultāti ir virs ES vidējā, gan skatoties uz aktuālajiem ES iekšējās tirdzniecības datiem (piemēram, Latvijas MVU daļa, kas iesaistīti ES iekšējā importā ir par 10 % lielāka nekā līdzīgās ES dalībvalstīs), gan aplūkojot iestāžu procedūras ES tiesību aktu transponēšanai valsts tiesību

aktos, šķiet Latvijas procedūras ir ātrākas nekā līdzīgās ES valstīs.

**Politika.** Latvijā šajā jomā nav ziņots par 2010. gadā vai 2011. gada pirmajā ceturksnī veiktiem būtiskiem pasākumiem.

## VIII. Prasmes un inovācijas



*Piezīme. Datu stabini pa labi no 0,0 atzīmes norāda labākus rezultātus nekā ES vidējais, bet datu stabini pa kreisi norāda sliktākus rādītājus.*

SBA jomā “Prasmes un inovācijas” Latvija ir salīdzinoši tālu no ES vidējā līmeņa. Šie vājie rezultāti atspoguļojas visos atsevišķajos indikatoros un, lai gan Latvijas relatīvie rezultāti pēdējos gados ir uzlabojušies, šajā plašajā SBA jomā vēl ir jāveic uzlabojumi, ietverot gan inovāciju, gan prasmju attīstību. Aplūkojot galvenos inovāciju indikatorus ir skaidrs, ka Latvijas MVU ir mazticama produkta/procesa vai tirgvedības/organizācijas inovāciju ieviešana. Salīdzinājumā ar līdziniekiem ES ir arī uz pusi mazāk to, kas vēlas veikt iekšējās inovācijas (14 % Latvijas MVU salīdzinājumā ar vidēji 30 % ES). Vēl papildus šiem indikatoriem Latvijas MVU rādītāji atpaliek no vidējā arī citos šo jomu raksturojošos aspektos, piemēram, IT

gatavība, kas definēta ar to spēju pārdot savus produktus un veikt iepirkumus tiešsaistē. Divi indikatori, ar ko mēra apmācības un prasmju attīstību, arī liecina par konsekventu negatīvu rezultātu: to uzņēmumu daļa, kas saviem darbiniekiem nodrošina profesionālo apmācību, salīdzinājumā ar līdziniekiem ir salīdzinoši maza (36 % salīdzinājumā ar 58 %), un Latvijas mikrouzņēmumi daudz retāk nekā to līdzinieki ES nodrošina saviem darbiniekiem dalību mūžizglītības pasākumos.

**Politika.** Latvijā šajā jomā nav ziņots par 2010. gadā vai 2011. gada pirmajā ceturksnī veiktiem būtiskiem pasākumiem, kas, ņemot vērā vājos rezultātus, nav apmierinoša situācija.

## IX. Vide



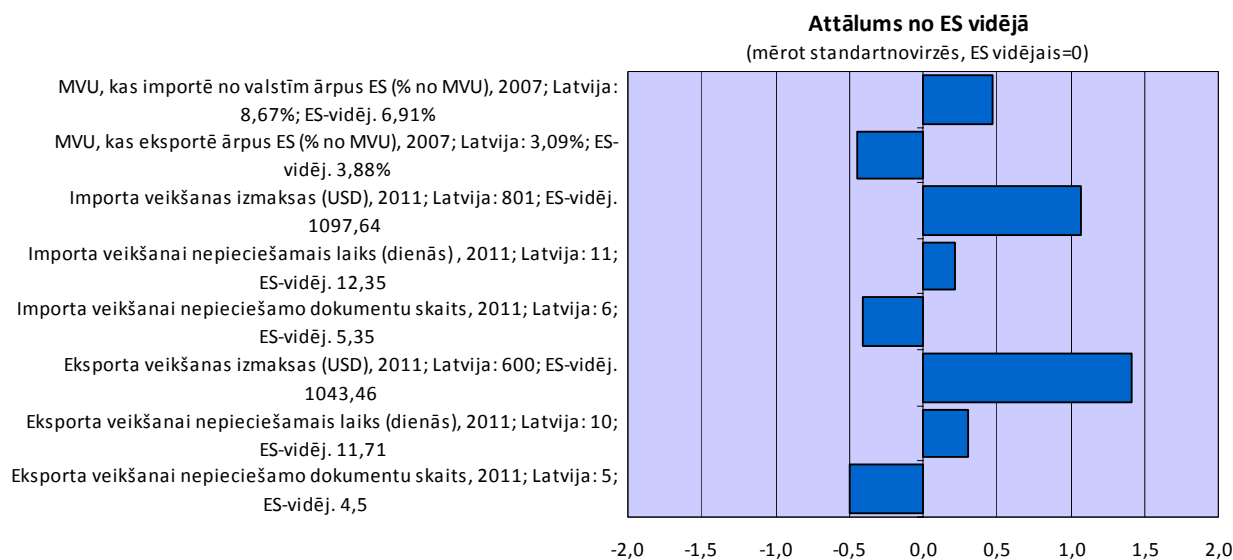
*Piezīme. Datu stabini pa labi no 0,0 atzīmes norāda labākus rezultātus nekā ES vidējais, bet datu stabini pa kreisi norāda sliktākus rādītājus.*

Vides jomā ir pieejams tikai viens indikators, proti, to mazo un vidējo uzņēmumu daļa, kas nodrošina videi labvēlīgas inovācijas uzņēmumam un/vai gala lietotājam (kur Latvijas rezultāti ir zem ES vidējā līmeņa). Līdz ar to uz šī pamata nav iespējam veikt vispārējus secinājumus.

**Politika.** 2010. gadā tika pieņemta jauna Bioloģiskās lauksaimniecības attīstības programma (2010.-2014. gadam), lai veicinātu bioloģiskās lauksaimniecības

ražošanu, sniedzot atbalstu bioloģiskajā lauksaimniecībā izmantotajām tehnoloģijām. Turklāt 2011. gada sākumā Latvijas valdība sāka īstenot jaunu atbalsta programmu “Klimata pārmaiņu finanšu instruments”, lai veicinātu siltuma un elektrības ražošanu no atjaunojamiem energoresursu avotiem.

## X. Internacionalizācija



*Piezīme. Datu stabini pa labi no 0,0 atzīmes norāda labākus rezultātus nekā ES vidējais, bet datu stabini pa kreisi norāda sliktākus rādītājus.*

Balstoties uz pieejamiem indikatoriem, ar ko mēra internacionalizāciju, Latvija pārspēj ES vidējos rādītājus. Tomēr šī pozitīvā situācija lielā mērā ir saistīta ar tirdzniecības sistēmas vispārējiem nosacījumiem, kas nav pilnībā atspoguļoti darbības rezultātu indikatoros, ar ko mēra to Latvijas MVU daļu, kuri faktiski eksportē vai importē ārpus ES. Tie ir tuvu ES vidējam līmenim. Šķiet, ka Latvija ir mazāk birokrātiska nekā citas ES valstis, jo īpaši attiecībā uz administratīvajām izmaksām, kas saistītas ar tirdzniecību. Eksportam vai importam nepieciešamais laiks un dokumentu skaits atbilst ES vidējam līmenim.

**Politika.** Kopš 2010. gada MVU var iegūt atbalstu darbībām, kas saistītas ar ārzemju tirgu atvēršanu, lai

veicinātu uzņēmumu integrāciju starptautiskās piegādes ķēdēs, un uzņēmēju dalību starptautiskās izstādēs. Šajā programmā uzņēmums savas darbības finansēšanai trīs gadu periodā var saņemt maksimāli EUR 200 000. Šie atbalsta pasākumi ir paredzēti vairākiem gadiem un turpināsies arī 2011. gadā.

Turklāt kopš 2010. gada MVU eksporta darbībām kļūst pieejamas īstermiņa finanšu un politiskā riska garantijas, lai samazinātu eksporta darījumu risku. 2010. gadā 38 uzņēmumi saņēma kredīta garantijas, kuru kopējā summa ir 2,85 miljoni eiro, kas ir tikai 10 % no pieejamās summas.



## Laba prakse

### Lai parādītu valdības faktiski paveikto MVU veicināšanai, mēs iekļaujam dažus labas prakses piemērus.

Par labu praksi var uzskatīt šādus 2010. gada politikas pasākumus.

**Otrā iespēja.** Maksātspējas likuma grozījumi palīdzēja vienkāršot maksātspējas procesu un to padarīt lētāku un ātrāku, un deva iespējas pārstrukturēt maksātspējīgus uzņēmumus un sākt jaunu uzņēmējdarbību daudz ātrāk un vienkāršāk nekā pirms tam. Maksātspējas likuma grozījumi palīdzēja samazināt maksātspējas procesa ilgumu no trīs gadiem līdz gadam un vienam mēnesim 2011. gadā. Maksātspējas izmaksas salīdzinājumā ar iepriekšējām izmaksām samazinājās aptuveni divas reizes. Ar šīm izmaiņām tiesību aktos Latvijas reitings attiecībā uz uzņēmumu slēgšanu 2011. gadā uzlabojās par deviņām pozīcijām – no 89 līdz 80 (Pasaules Bankas sagatavotie *Doing Business* indikatori).

**Vispirms domāt par mazajiem uzņēmumiem.** Latvijas valdības 2010. gadā pieņemto mikrouzņēmumu atbalsta pasākumu rezultātā notika šādas izmaiņas: valsts nodeva par uzņēmuma reģistrāciju Uzņēmumu reģistrā samazinājās par 50 %, lai samazinātu uzņēmējdarbības uzsākšanas izmaksas; pamatkapitāla prasība jaunizveidotiem uzņēmumiem tika samazināta, dodot iespēju uzsākt uzņēmumu ar minimālo pamatkapitālu EUR 1,43 apmērā; ieviests īpašs samazinātais nodoklis mikrouzņēmumiem (9 %); darīta iespējama nemainīgas patentēšanas maksas piemērošana ekonomiski aktīvām personām; un mikrouzņēmumiem darīta pieejama īpaša bezmaksas grāmatvedības programma utt. Šīs jomas pasākumu ietekmi atspoguļo lielāks skaits: jaunu uzņēmumu ar samazinātu pamatkapitālu; jaunie mikrouzņēmumi, kas reģistrēti Latvijā; individuālai komercdarbībai izdotie patenti; jaunās grāmatvedības programmas lietotāji utt.

### Par SBA faktu lapām

Mazās uzņēmējdarbības akta (SBA) faktu lapas sagatavo kā daļu no ENTR ĢD MVU darbības pārskata ziņojuma, kas ir tā galvenais līdzeklis, lai sniegtu ekonomisko analīzi par MVU jautājumiem. Tajā apkopo jaunāko pieejamo statistisko un politikas informāciju no 27 ES dalībvalstīm un 10 valstīm, kas nav dalībvalstis, bet piedalās ES Konkurētspējas un inovāciju pamatprogrammā (*CIP*). Faktu lapas, kuras sagatavo katru gadu, palīdz apkopot visu pieejamo informāciju, lai vienkāršotu MVU politikas novērtējumu un uzraudzītu SBA īstenošanu. Tajās dokumentē *status quo* un progresu. Tās nav dalībvalstu politikas novērtējums, un ir jāuzlūko kā papildu informācijas avots, kura mērķis ir veicināt uz faktiem balstītas politikas izstrādi. Piemēram, faktu lapās minēti vienīgi tādi politikas pasākumi, kuru attiecīgie vietējie eksperti uzskata par būtisku. Tajās netiek un nevar būt atspoguļota visa valdības rīcība attiecīgajā atsaucē laikposmā. Plašāka politikas informācija pieejama datubāzē, kas pieejama *SPR* tīmekļa vietnē. Lūdzam skatīt piezīmes nākamajā lappusē.

### Sīkāka informācija

MVU darbības pārskats

[http://ec.europa.eu/enterprise/policies/sme/facts-figures-analysis/performance-review/index\\_en.htm](http://ec.europa.eu/enterprise/policies/sme/facts-figures-analysis/performance-review/index_en.htm)

Mazās uzņēmējdarbības akts

[http://ec.europa.eu/enterprise/policies/sme/small-business-act/index\\_en.htm](http://ec.europa.eu/enterprise/policies/sme/small-business-act/index_en.htm)

Eiropas mazo uzņēmumu portāls

[http://ec.europa.eu/small-business/index\\_en.htm](http://ec.europa.eu/small-business/index_en.htm)

[Entr-SPR@ec.europa.eu](mailto:Entr-SPR@ec.europa.eu)



<sup>1</sup> SBA 2010.-2011. gada faktu lapu izstrādē lielu atbalstu sniedzis Eiropas Komisijas Kopīgais pētniecības centrs (JRC), Isprā, Itālijā. JRC ir būtiski uzlabojis piemēroto metodi, statistikas darbu pie datu kopuma un datu vizuālo prezentāciju.

<sup>2</sup> Trīs turpmākie grafiki norāda mainīgo izmaiņas laika gaitā. Tās ir gadu indeksa vērtības, sākot ar 2003. gadu; kā pamatgads ar vērtību "100" ir izraudzīts 2003. gads. No 2008. gada grafikos norādītas aplēses par attīstību laika gaitā, pamatojoties uz 2003.-2007. gada datiem no uzņēmējdarbības strukturālās statistikas datubāzes (Eurostat). Aplēses sagatavoja Cambridge Econometrics. Dati attiecas uz "uzņēmējdarbības ekonomiku", kas ietver rūpniecību, celtniecību, tirdzniecību un pakalpojumus (NACE 1.1. red. sadaļas C līdz I, K). Dati neattiecas uz uzņēmumiem lauksaimniecības, mežsaimniecības, zvejas nozarē vai plašākā mērā ārpus tirdzniecības pakalpojumiem, piemēram, izglītība un veselība. Sīkāk ar izmantoto metodi var iepazīties [http://ec.europa.eu/enterprise/policies/sme/facts-figures-analysis/performance-review/index\\_en.htm](http://ec.europa.eu/enterprise/policies/sme/facts-figures-analysis/performance-review/index_en.htm).

<sup>3</sup> SBA radardiagrammas attiecībā uz dažādām SBA jomām norāda atsevišķās valsts relatīvo stāvokli salīdzinājumā ar ES vidējo līmeni. Atsevišķās vērtības norāda vidējos rādītājus visos pieejamajos indikatoros šajā jomā. Skala ir no "0" (minimums vai "sliktākais rādītājs ES-27 klasē") līdz "1" (maksimālais vai "labākais rādītājs ES-27 klasē"). ES vidējais līmenis atrodas starp šīm galējībām, un diagrammā tas ir norādīts ar pelēku joslu. Informācijas trūkuma dēļ visām valstīm trūkst vidējo rādītāju 9. principa ("Vide") jomā.

<sup>4</sup> Šajā SBS faktu labā aprakstītie politikas pasākumi var būt tikai ieskats valdības rīcībā, kas īstenota 2010. gadā un 2011. gada pirmajos mēnešos. Atlasi veica MVU politikas valsts eksperts, kuru nolīga Ecorys (ENTR ĢD 2010.-2011. gada faktu lapu galvenais līgumslēdzējs). Ekspertiem lūdza atlasīt vienīgi tos pasākumus, kas viņuprāt bija vissvarīgākie, t. i., kuriem varētu būt lielākā ietekme uz konkrēto SBA jomu. Pilns speciālistu atlasīto pasākumu saraksts, kas sagatavots, izstrādājot šā gada faktu lapas, tiks publicēts ENTR ĢD mājaslapā līdz ar faktu lapām kā politikas datubāze.

<sup>5</sup> Kvadranta diagrammā ir ietverti divi informācijas kopumi: pirmkārt, tajā parādīti status quo darbības rezultāti, kas pamatojas uz pēdējo pieejamo gadu datiem. Šī informācija ir norādīta uz x ass, izmantojot ES-27 dalībvalstu vienkāršu, nesvērtu vidējo aritmētisko standartnovirzi. Ar vertikālo koridoru, kas iezīmēts ar punktētu līniju, norāda ES vidējo līmeni. Otrkārt, tajā norādīts laika gaitā sasniegtais, t. i., vidējā gada pieauguma likme laikposmā no 2005. līdz 2011. gadam. Pieauguma likmes veido individuālās likmes, no kurām aprēķina dažādo SBA jomu vidējos lielumus. Tādējādi atsevišķās SBA jomas vidējā rādītāja atrašanās vieta jebkurā no 4 kvadrantiem sniedz ne tikai status quo informāciju par to, kur šajā SBA jomā valsts atrodas salīdzinājumā ar pārējām ES dalībvalstīm konkrētā brīdī, bet arī informāciju par sekmēm, kas gūtas laikā no 2005. līdz 2011. gadam.

<sup>6</sup> Dibināšanas indikatori balstās uz Pasaules Bankas datiem. Sīkāku informāciju par izmantoto metodi skatīt Doing Business 2011 report <http://www.doingbusiness.org/>. Jāatzīmē, ka šie konstatējumi var atšķirties no attiecīgajiem skaitļiem, kas iegūti tieši no pašas dalībvalsts ziņotā, t. i., ka 2010. gadā uzņēmuma uzsākšanai Latvijā bija nepieciešamas 4 dienas un tas izmaksāja EUR 205. Sīkāku informāciju skatīt [http://ec.europa.eu/enterprise/policies/sme/business-environment/start-up-procedures/index\\_en.htm](http://ec.europa.eu/enterprise/policies/sme/business-environment/start-up-procedures/index_en.htm).