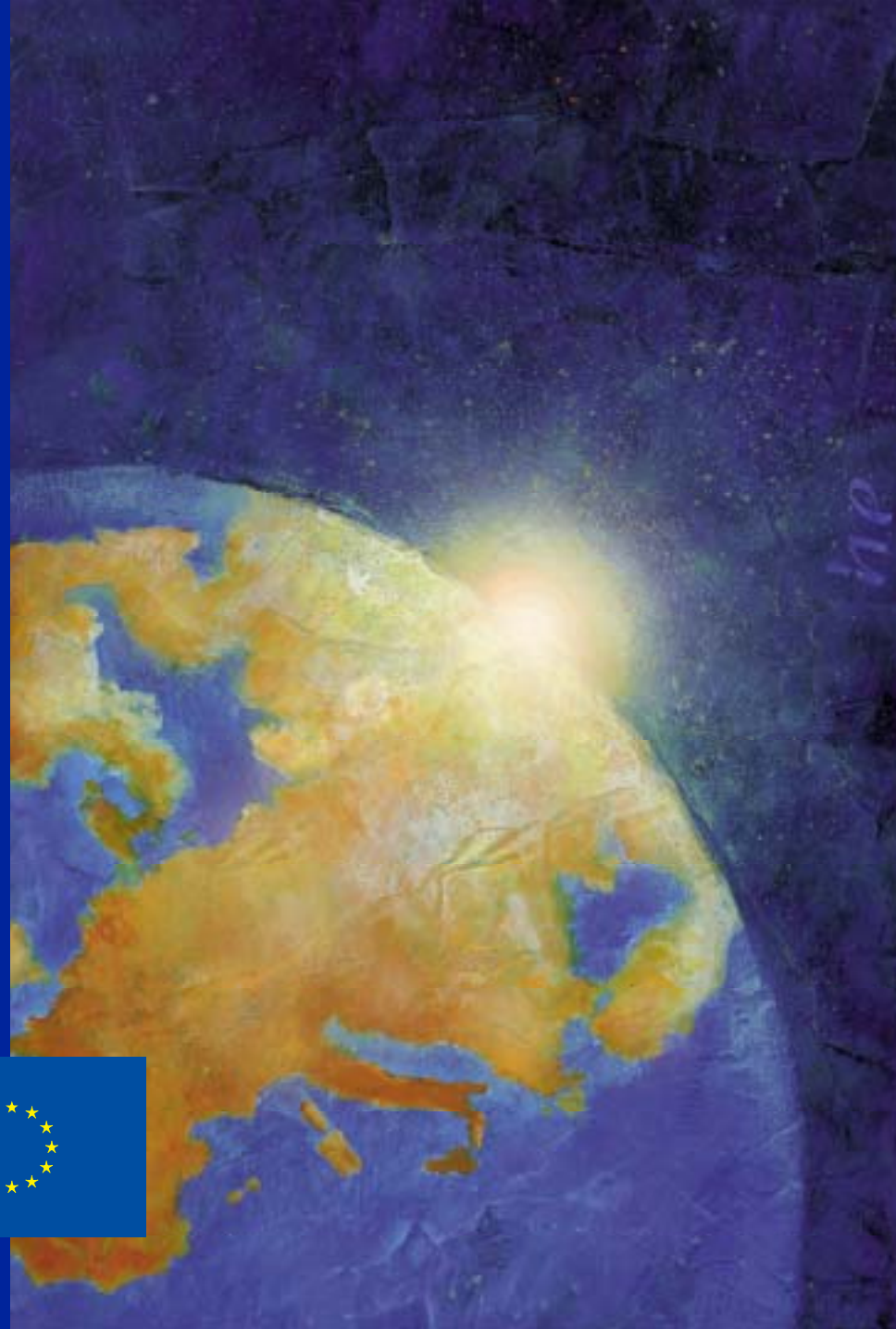


EU:s UTVIDGNING

Från sex till femton
och ännu längre

DG Enlargement
Information Unit





Romfördraget

25 mars 1957

Hans majestät belgarnas konung, förbundsrepubliken tysklands president, Franska republikens president, Italienska republikens president, hennes kungliga höghet storhertiginnan av Luxemburg, hennes majestät drottningen av Nederländerna,

Föresatt sig att genom att förena sina resurser bevara och stärka skyddet för fred och frihet och som **uppmanar de övriga folk i Europa som bekänner sig till samma ideal att ansluta sig till deras strävanden,**

Har beslutat att skapa en **europaisk gemenskap.**

Från sex till femton



1986



Från sex till femton



1995



Från sex till femton... och ännu längre



2002



Framtidens Europa

13 december 2002



Fördraget om Europeiska Unionen

Artikel 49: Varje europeisk stat som respekterar de principer som anges i artikel 6.1 får ansöka om att bli medlem av unionen.

Artikel 6: Unionen bygger på principerna om frihet, demokrati och respekt för de mänskliga rättigheterna och de grundläggande friheterna samt på rättsstatsprincipen, vilka principer är gemensamma för medlemsstaterna.

Europa och associeringsavtal

Land	Europa avtal underskrivet	Europa avtal tog kraft	Officiell EU medlemskaps- ansökan
Bulgarien	Mars 1993	Februari 1995	December 1995
Tjeckien.	Oktober 1993	Februari 1995	Januari 1996
Estland	Juni 1995	Februari 1998	November 1995
Ungern	December 1991	Februari 1994	Mars 1994
Lettland	Juni 1995	Februari 1998	Oktober 1995
Litauen	Juni 1995	Februari 1998	December 1995
Polen	December 1991	Februari 1994	April 1994
Rumänien	Februari 1993	Februari 1995	Juni 1995
Slovakien	Oktober 1993	Februari 1995	Juni 1995
Slovenien	Juni 1996	Februari 1999	Juni 1996
Land	Europa avtal underskrivet	Europa avtal tog kraft	Officiell EU medlemskaps- ansökan
Turkiet	September 1963	December 1964	14 April 1987
Malta	December 1970	April 1971	16 Juli 1990
Cypern	December 1972	Juni 1973	3 Juli 1990

Köpenhamnskriterierna

- **Politiska kriterier**

Det land som ansöker om medlemskap måste ha uppnått stabilitet inom dess institutioner och **garantera demokrati**, rättssäkerheten, **mänskliga rättigheter** och respekt och skydd för **minoriteter**.

- **Ekonomiska kriterier**

Det måste ha en **fungerande marknadsekonomi**, liksom kapacitet att hantera trycket från konkurrens och marknadskrafter inom EU.

- **Kriterier för adoption av *acquis***

Det måste ha förmåga att ta på sig de ansvar som är förknippade med medlemskap och målen för politisk, ekonomisk och monetär union.



Åsikterna

- En utvärdering mot Köpenhamnskriterierna: en detaljerad beskrivning och analys av den politiska och ekonomiska situationen i varje medlemsland.
- En utvärdering av dess förmåga att anta och implementera *acquis* (dvs. de rättigheter och ansvar som härrör från EU:s fördrag och lagar) inom unionens alla aktivitetsområden.
- En indikation vad gäller möjliga problem vid antagande av *acquis*.
- En rekommendation vad gäller påbörjandet av förhandlingar.

Kommissionens rekommendationer

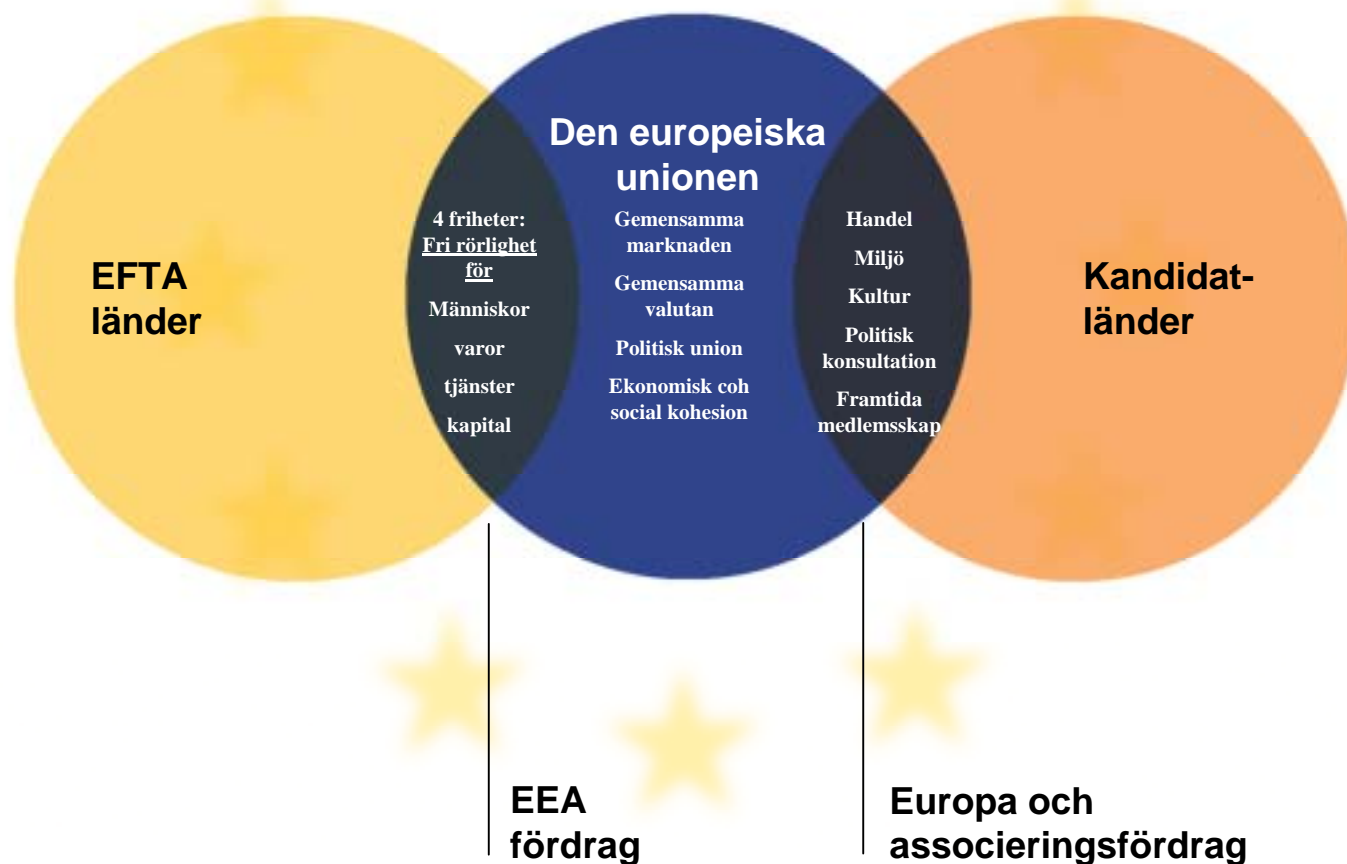
15 juli 1997

Baserat på de följande slutsatserna:

- Ingen av kandidaterna uppfyller samtliga kriterier helt och hållet i nuläget;
- Nio länder uppfyller de politiska kraven;
- Vissa länder har gjort tillräckliga framsteg vad gäller uppfyllande av de ekonomiska kraven;
- Kommissionen anser att **Ungern, Polen, Estland, Tjeckien, Slovenien** och **Cypern** bör kunna uppfylla samtliga krav för medlemskap inom överskådlig framtid.

Kommissionen rekommenderar att rådet påbörjar förhandlingar med dessa länder

Det nya Europa: arkitektur



Det nya Europa: integration



EU



EFTA



EU sökande



Det nya Europa: säkerhet

EU medlemmar,
NATO medlemmar

EU medlemmar,
ej NATO medlemmar

EU kandidatländer,
NATO medlemmar

EU Kandidatländer,
NATO partners

NATO medlemmar,
ej kandidatländer

NATO partners,
ej kandidatländer



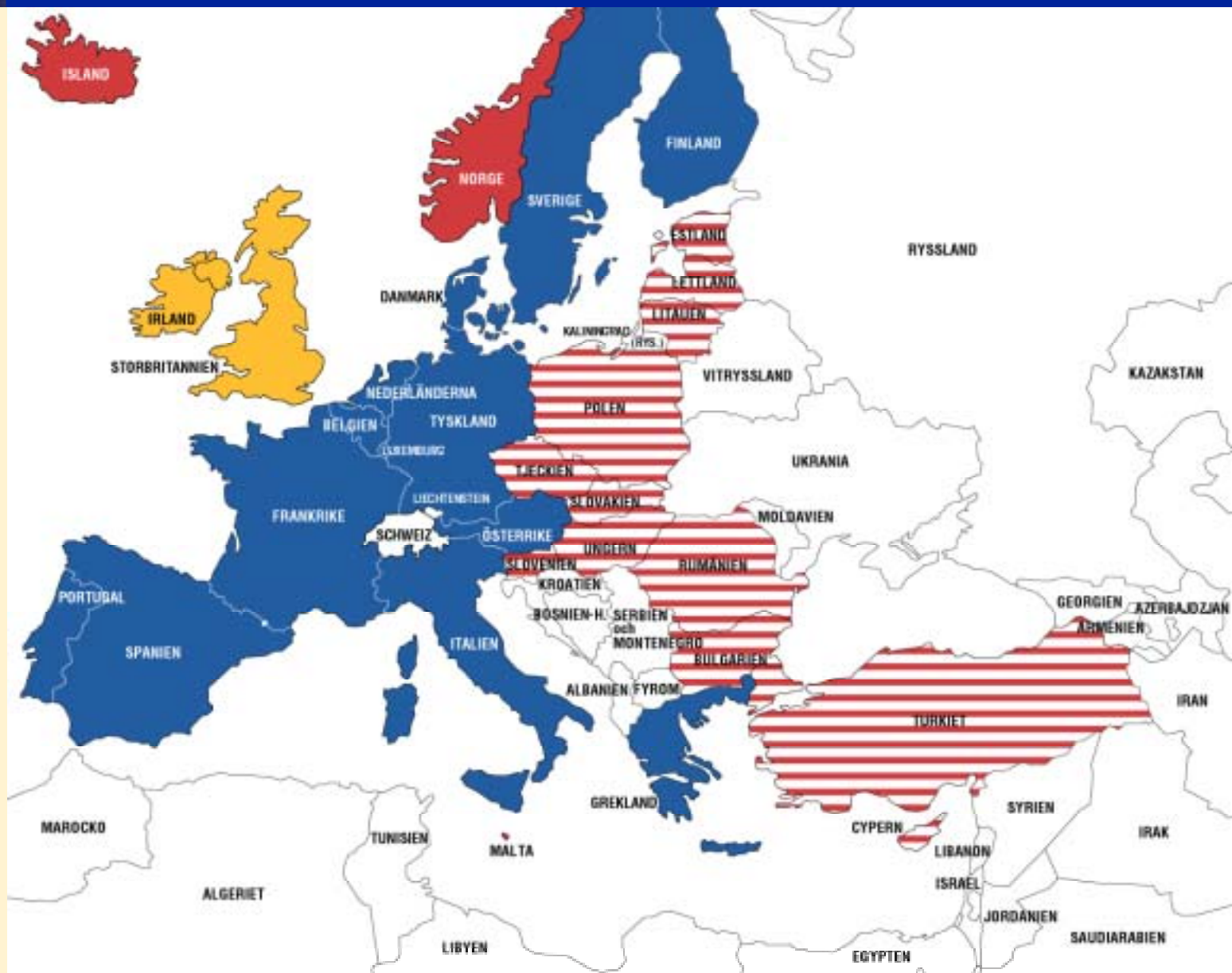
Det nya Europa: Schengen

EU medlemmar
inom Schengen

EU medlemmar,
utanför Schengen

Kandidatländer

Länder inom
Schengen, ej EU
medlemmar och ej
kandidatländer



Europeiska Rådet i Luxemburg

12-13 december 1997

Starten av den europeiska utvidgningsprocessen

1. Europeisk konferens (12 mars 1998):

Ämnen för diskussion: kampen mot droger och organiserad brottslighet, GUSP frågor, miljöskydd, främjande av konkurrenskraftigt och regionalt samarbete

- 10 kandidater från central- och Östeuropa,
- Cypern
- (och Turkiet)

2. Öppnande av medlemskapsförhandlingar vid sex individuella konferenser i 31 mars 1998

Tjeckien, Estland, Ungern, Polen, Slovenien och Cypern

3. Strategi för Turkiet: Total implementering av associeringssavtal, konsolidering och fördjupning av tullunionen, implementering av finansiellt samarbete, tillnärmning av lagar och deltagande i vissa gemenskapsprogram och organ. Regelbunden granskning av associeringsrådet. Inbjudan att delta i den europeiska konferensen.



Den europeiska konferensen

- Det enda forum i vilket kandidatländerna kan möta medlemsländerna för att diskutera frågor med en gränsöverskridande dimension såsom justitie och inrikes frågor – speciellt brottslighet och droger – miljö, regionalt samarbete och den gemensamma utrikes och säkerhetspolitiken.
- Eftersom konferensens målsättning är att tillhandahålla ett överbryggande ramverk för utvidgningsprocessen är det nödvändigt att begränsa deltagande i konferensen till medlemsländer och kandidatländer.
- **Första möte:** London, 12 mars 1998

EUROPEISKA RÅDET I BERLIN

24-25 mars 1999

I ordförandeskapets slutsatser från mötet i Berlin stod:

Mot bakgrund av resultatet av förhandlingarna om Agenda 2000 den 24–25 mars vill Europeiska rådet sända ett lugnande budskap till de länder som förhandlar om anslutning. Utvidgningen fortsätter att vara en historisk prioritering för Europeiska unionen. Anslutningsförhandlingarna kommer att fortsätta för varje land i sitt eget tempo och så snabbt som möjligt. Europeiska rådet uppmanar rådet och kommissionen att se till att takten i förhandlingarna bibehålls i enlighet härmed.



Huvudelement i Agenda 2000

I en gemensam ram drar kommissionen riktlinjerna:

- De övergripande perspektiven för den europeiska unionens utveckling och dess politik bortom detta århundrade (te.x. CAP och regionalpolitik);
- Effekten av utvidgning på hela unionen;
- Det framtida finansiella ramverk bortom 2000 med hänsyn taken till möjligheten av en utvidgad union.



Förstärkande av pre-accession strategin

- Partnerskap för anslutning
 - Utöka anslutningsstöd (2000-2006):
 - Phare (€1 500 miljoner per år);
 - Strukturfonder (ISPA) (€1 000 miljoner per år);
 - Jordbruksstöd (SAPARD) (€500 miljoner per år).
 - Öppnande av gemenskapsprogram och organ för ansökarländerna.
-
- Granska mekanism

Partnerskap för anslutning

Ett **partnerskap för anslutning** har skapats för varje kandidatland. Detta:

- Tillhandahåller en utvärdering av prioriterade områden inom vilka kandidatlandet måste göra framsteg för att förbereda för anslutningen;
- Drar riktlinjer för hur Phare programmet skall stödja sådana förberedelser för anslutning;
- Mobiliserar alla former av EU stöd inom en gemensam ram för varje land;
- Innehåller precisa åtaganden från kandidatländerna speciellt med hänsyn till demokrati, makroekonomisk stabilitet, industriell omstrukturering, nukleär säkerhet och antagande av *acquis*.
- Komplimenteras av National Programmes for the Adoption of the *Acquis* (NPAA).

Europeiska Rådet i Berlin

24-25 mars 1999

- Kostnader för pre-accession instrument (Phare, strukturella instrument och jordbruksinstrument).
- Det årliga taket för de tre underrubrikerna bör ligga konstant genom hela perioden och skall inte överstiga:

Pre-accession instrument	(€miljon 1999 priser)					
	2000	2001	2002	2003	2005	2006
Pre-accession instrument	3 120	3 120	3 120	3 120	3 120	3 120
Phare	1 560	1 560	1 560	1 560	1 560	1 560
Strukturella	1 040	1 040	1 040	1 040	1 040	1 040
Jordbruk	520	520	520	520	520	520

Europeiska Rådet i Helsingfors

10-11 december 1999

Effekt på anslutning

Det europeiska rådets möte i Helsingfors beslutade framförallt att:

1. Påbörja officiella förhandlingar i februari 2000 med Bulgarien, Lettland, Litauen, Malta, Rumänien och Slovakien;
2. Beakta varje kandidat enskilt på dess egna meriter under förhandlingarna. Denna princip skall gälla både påbörjandet och genomförandet av förhandlingarna;
3. Låta ansökarländer vilka precis har påbörjat förhandlingarna komma ikapp de länder som redan befinner sig inne i förhandlingarna inom rimlig tid, under förutsättning att de har gjort tillräckliga framsteg med deras förberedelser;
4. Försäkra sig om att förhandlingarna sker parallellt med antagande av *acquis* i lagstiftning och implementering i praktiken.

Europeiska Rådet i Nice

7-9 december 2000

Europeiska rådets möte i Nice fokuserade på:

- Ny kraft i processen;
- Institutionell reform för ett Europa med 27 eller fler medlemmar;
- Slutförande av en karta som det viktigaste verktyget för utvidgning;
- Bibehållande av differentieringsprincipen;
- Välkommande av framsteg gjorda i implementerandet av en pre-accession strategi för Turkiet.

Europeiska Rådet i Göteborg

15-16 juni 2001

Europeiska rådets möte i Göteborg kom fram till följande vilket bekräftar genombrotten i förhandlingarna om utvidgning:

- Utvidgningsprocessen är **oåterkallelig**;
- **Kartan** är ramverket för framgångrik avslutning av utvidgningsförhandlingarna;
- Avslutande förhandlingar under slutet av 2002 för de som är redo bör vara möjligt. Målsättningen är att de skall delta i **valet till Europaparlamentet 2004** som medlemmar;
- Framsteg har gjorts i implementering av pre-accession strategin för **Turkiet**, inklusive en förbättrad politisk dialog. Emellertid behövs ytterliggare framsteg göras inom en rad områden såsom mänskliga rättigheter.

Europeiska Rådet i Bryssel

24-25 oktober 2002

“Den historiska process som inleddes i Köpenhamn 1993 för att övervinna motsättningar på vår kontinent har börjat att bära frukt....

... den största utvidgningen någonsin av unionen är nu inom räckhåll”.



Europeiska Rådet i Köpenhamn

12-13 december 2002

“För första gången i historien blir Europa enat genom dess folks fria vilja.

... Den överenskommelse vi har gjort här i Köpenhamn representerar EU vid sitt bästa: ledarskap, solidaritet och beslutsamhet”.

R. Prodi

Anslutningsförhandlingar: start

- Tjeckien, Estland, Ungern, Polen, Slovenien och Cypern (första gruppen av länder, tidigare känd som 'Luxembourg Group'):
31 mars 1998.
- Bulgarien, Lettland, Litauen, Malta, Rumänien och Slovakien (andra gruppen av länder, tidigare känd som 'Helsinki Group'):
15 februari 2000.
- Turkiet: Europeiska rådets möte i Helsingfors (december 1999) bekräftade att Turkiet är en kandidat till anslutning till unionen på samma villkor som de andra kandidatländerna.



Anslutningsförhandlingar: regelbundna rapporter

- Regelbundna rapporter antas av Kommissionen om framsteg hos kandidatländerna vad gäller uppfyllande av EU:s medlemskapskriterierna.
- Regelbundna rapporter produceras årligen sedan 1998.
- Regelbundna rapporter använder samma metodologi som utlåtanden.
- Regelbundna rapporter använder samma objektiva kriterier som användes 1997 (Köpenhamnskriterierna).

Anslutningsförhandlingar: Screening

Screening = analytisk examination av unionens *acquis*, vilket föregår förhandlingarna

- Ett multilateralt förfarande: kommissionen identifierar och förklarar för alla kandidater den del av *acquis* som är gällande vid öppnandet av förhandlingarna med kandidaterna.
- Ett bilateralt förfarande: kommissionen utvärderar läget i implementeringen av *acquis* hos varje kandidatland och identifierar luckor som skall fyllas i.
- En grund för förhandlingarna: kommissionen fastställer en ”screening report” för varje kapitel och för varje land vilket tjänar som en grund för lanseringen av den faktiska, tekniska förhandlingsprocessen.
- En fortgående mekanism: denna används nu för att identifiera och förklara delar av NY lagstiftning som också måste antas av kandidatländerna innan de ansluter sig.

Anslutningsförhandlingar: kapitel

1. Fri rörlighet av varor
2. Fri rörlighet av arbetskraft
3. Frihet att erbjuda tjänster
4. Fri rörlighet av kapital
5. Bolagsrätt
6. Konkurrenspolitik
7. Jordbruk
8. Fiske
9. Transportpolitik
10. Beskattning
11. Ekonomisk och monetär union
12. Statistik
13. Socialpolitik och arbetskraft
14. Energi
15. Näringslivspolitik
16. Små och medelstora företag
17. Vetenskap och forskning
18. Utbildning och undervisning
19. Telekommunikation och IT
20. Kultur och audiovisuell politik
21. Regionalpolitik och strukturella instrument
22. Miljö
23. Konsumenter och hälsoskydd
24. Justitie- och inrikes frågor
25. Tullunion
26. Externa relationer
27. Gemensam utrikes- och säkerhetspolitik
28. Finansiell kontroll
29. Finansiella och budgetära åtaganden
30. Institutioner
31. Annat

Anslutningsförhandlingar: kapitel

Luxembourg-gruppen (första gruppen av kandidatländer)

- Mellan mars 1998 och december 1999: **tjugo-tre** av **trettio-ett** kapitel öppnades med **åtta till elva** kapitel provisoriskt avslutade (beroende på land).
- Slutet av 1999: kapitel stängs för alla sex länder: *statistik, ekonomisk och monetär union, näringslivspolitik, små och medelstora företag, vetenskap och forskning, konsumentskydd och hälsa, undervisning och utbildning, telekommunikation och IT.*
- Våren 2000: ytterligare kapitel öppnas: *jordbruk, regionalpolitik, fri rörlighet för arbetskraft, justitie och inrikes frågor, finansiell kontroll och finansiella och budgetära åtaganden.*
- Mitten av 2000: de sista kapitlen öppnas – *jordbruk* – (kvarvarande frågor) med avsikt att nå en preliminär översikt vid slutet av 2000 för situationen för dessa sex länder (inklusive problematiska områden och begärda övergångsperioder).
- Juni 2001: alla kapitel öppna för förhandling: övergångsbestämmelser vad gäller fri rörlighet för arbetskraft för Ungern.

Anslutningsförhandlingar: kapitel

Helsingforsgruppen (andra gruppen av kandidatländer)

- Anslöt sig till förhandlingarna i februari 2000.
- 28 mars 2000: EU öppnande en inledande lista med förhandlingskapitel, med en gemensam kärna av fem kapitel för varje land: *små och medelstora företag, vetenskap och forskning, undervisning och utbildning, externa relationer och gemensam utrikes- och säkerhetspolitik* – och med ytterliggare ett, två eller tre för några länder.
- Antalet och arten av kapitlen varierade beroende på varje lands grad av beredskap: mätt i ansökarlandets framsteg för att uppfylla Köpenhamnskriterierna, inklusive överflyttning av *acquis* och etablerandet av förvaltningsorgan nödvändiga för tillämpandet av *acquis*.
- 25 maj 2000: EU stänger provisoriskt några av dessa första kapitel med några av dessa länder.
- Förhandlingarna fortsätter med ytterliggare öppnande av kapitel beroende på , differentiering och grad av beredskap.
- Juni 2001: alla kapitel öppnas för Slovakien, Lettland och Litauen.

Anslutningsförhandlingar: procedur

- Presentation av förhandlingspositioner av kandidatland, kapitel för kapitel efter screening.
- Kommissionen (DG Enlargement tillsammans med relevanta sektorala DGs) förbereder ett utkast till en gemensam position (för varje kapitel) och lägger fram denna till rådet (som möter som en regeringskonferens).
- Rådet antar enhälligt en gemensam position och beslutar enhälligt att öppna förhandlingarna för kapitlet.
- Gemensamma positioner kan ändras under förhandlingarna om sökande lägger fram ny information eller går med på att dra tillbaka ett tidigare krav på övergångsperiod.
- Kapitel som **provisoriskt stängts** efter enhälligt beslut av regeringskonferensen. Kapitel **stängs definitivt** enbart efter det att alla förhandlingar med kandidatlandet har avslutats.

Anslutningsförhandlingar: karta

- **Första halvan 2001:** öppnande av de första kapitlen: *frågor relaterade till den inre marknaden, socialfrågor och miljön.*
- **Andra halvan 2001:** provisorisk stängning av kapitel som behöver en längre förberedande period under andra terminen: *konkurrens, transport, energi, beskattning, tullunion, jordbruk, justitie och inrikes frågor, finansiell kontroll, Schengen.*
- **Första halvan 2002:** provisorisk stängning av kvarvarande kapitel och överenskommelse om övergångsåtgärd: *jordbruk (kvarvarande frågor), regionalpolitik och strukturella instrument, finansiella och budgetära åtaganden, institutioner, andra frågor.*

Anslutningsförhandlingar: kapitel

- Alla kapitel öppnas och de som stängs provisoriskt kommer att få en screening för uppdatering för att inkorporera ny *acquis* antagen sedan 1999.
- Screeningen för uppdatering kommer också att göra det möjligt för kommissionen att bekräfta huruvida de sökande har uppfyllt de åtaganden som gjordes under förhandlingarna (**så kallad monitoring exercise**).
- Förhandlingskapitel som har stängts provisoriskt kan öppnas om en sökande inte har uppfyllt dess åtaganden.
- Denna procedur skall endast åberopas i undantagsfalls, dvs. när ett betydande gap mellan åtagandena och de faktiska framstegen gjorda av kandidatländerna vad gäller överflyttning och tillämpning av relevant *acquis* föreligger.



Mot ett utvidgat Europa

9 oktober 2002 – regelbundna rapporter:

- Kommissionen rekommenderar avslutande av förhandlingar med **tio** kandidatländer: **Cypern, Tjeckien, Estland, Ungern, Lettland, Litauen, Malta, Polen, Slovakien och Slovenien.**
- Dessa länder kommer att vara redo för **medlemskap** vid början av **2004.**
- **2007:** indikativ tidpunkt för anslutning gjord av **Bulgarien och Rumänien.**
- Utökat stöd för **Turkiets** pre-accession förberedelser.



De framtida medlemsländerna

Nästkommande stegen för kandidatländerna

- **Förberedelse** för medlemskap kommer att fortsätta och övervakas av kommissionen.
- **Speciella ansträngningar** krävs inom de följande sektorerna: tull, jordbruk, regionalpolitik, finansiell politik.
- En **övervakningsrapport** skall utfärdas av kommissionen 6 månader innan utsatt datum för anslutning.
- **Våren 2003**: undertecknande av **anslutningsfördraget**.
- En **specifik skyddsklausul** bör introduceras i anslutningsfördraget för att möjliggöra för kommissionen att vidtaga åtgärder vid problem.
- **380 miljoner euros institutionsbyggande resurs** för att understödja rättsreform och förbättringar i förvaltningar i den nya medlemsländerna.



Säkerställa en mjuk övergång

Regelbunden övervakning

Kommissionen skall rapportera 6 månader innan anslutning om:

- Ytterligare framsteg vad gäller antagande, implementering och genomdrivande av *acquis*,
- I linje med ländernas åtaganden.

Skyddsklausuler

Skyddsklausuler kan åberopas vid varje tidpunkt:

- Allmänna ekonomiska klausuler (2 år) – varje medlemsland
- Specifika skyddsklausuler: "Funktionerande av inre marknad inklusive alla sektorala policys vad gäller ekonomisk aktivitet med en gränsöverskridande effekt, liksom justitie och inrikes frågor" – enbart nya medlemsländer vad gäller åtaganden gjorda i förhandlingarna vad gäller *acquis*, både inom straffrätt och civilrätt.



Bulgarien, Rumänien, Turkiet

Nästkommande stegen för Bulgarien och Rumänien:

- **2007**: måldatum för avslutande av förhandlingar.
- Detaljerad **karta** för att avsluta förberedelser.
- **Rättsliga och administrativa** reformer.

Nästkommande steg för Turkiet:

- Att fullt ut uppfylla de **politiska** kriterierna.
- Utökad **stöd** från EU
- Utökad **finansiell hjälp** från 2004.



Efter Köpenhamn...

2002

December 12, 13 – Europeiska rådet i Köpenhamn

2003

Utökad pre-accession stöd för Rumänien och Bulgarien.

9 april – Europaparlamentet samtycker

16 april – Underskrift av fördraget i Aten med de Laeken 10

Ratificering – Parlamentarisk / folkomröstning

1 maj 2004

EU har 25 medlemmar

Slutet av 2004 – Kommissionens rapport och rekommendation om Turkiets framsteg

Finansiella frågor (1)

12-13 december 2002

Slutsatser från europeiska rådets möte i Köpenhamn

Den övergripande finansiella överenskommelsen:

- €1 miljarder i åtaganden beslutade för 2004-2006;
- Nya medlemsländer kommer att kunna godgöra sig av EU fonder under hela 2004;
- Minskning med en tredjedel av nya medlemsstaters betalning till EG:s budget 2004.

Strukturella aktioner:

- €2 miljarder beslutade för 2004-2006 av vilka en tredjedel från sammanhållningsfonden och två tredjedelar från strukturfonderna.

Jordbruk:

- Progressiv introduktion av direktbetalningar till bönder i nya medlemsländer;
- €5 miljarder för utveckling av landsbygden 2004-2006.

Finansiella frågor (2)

12-13 december 2002

Slutsatser från europeiska rådets möte i Köpenhamn

Interna policys:

- €2.6 miljarder i extra medel tillgängliga till nya medlemmar för att delta i EG:s interna policy program;
- Skapande av en ny Schengen resurs (€850 miljoner);
- €380 miljoner för en övergångsresurs för att stödja institutionsbyggande i nya medlemsstater;
- €105 miljoner för att stödja nukleär säkerhet i Litauen och Slovakien.

Engångsbetalning till nya medlemsstater:

- €2,4 miljarder i en engångsbetalning för cash-flow, för att förebygga cash-flow svårigheter under de första åren efter anslutning;
- Utbetalningar för budgetkompensation möjliga för att säkerställa att inga nya medlemsländer är i en sämre situation efter anslutning jämfört med 2003 (Tjeckien, Slovenien, Malta och Cypern).

Accession: finansiellt ramverk

Finansiellt ramverk för utvidgning 2004-2006:

<i>Maximala utvidgningsrelaterade anslag för åtagande (miljoner €) för 10 nya medlemsländer</i>	2004	2005	2006
Jordbruk	1 897	3 747	4 147
Strukturella aktioner efter capping	6 095	6 940	8 812
Interna policys och extra transitionella kostnader	1 421	1 376	1 351
Förvaltning	503	558	612
Totala maximala anslag för åtagande	9 952	12 657	14 958
<i>Totala anslag för åtagande (Berlin 1999 scenariet)</i>	<i>11 610</i>	<i>14 200</i>	<i>16 780</i>
Utbetalda anslag (Utvidgning)	5 696	10 493	11 840
Utbetalda anslag (Berlin 1999 scenariet)	8 890	11 440	14 220

Phare programmet



- Huvudsaklig pre-accession instrument för att hjälpa de 10 ansökarländerna i Central- och Östeuropa i deras förberedelser för anslutning till den europeiska unionen.
- Skapat 1989 för att stödja ekonomisk och politisk transition, Phare hade 1996 utökats till att inkludera 13 partnerskapsländer i regionen.
- Ursprungligen allokerades €4,2 miljarder för 1990-1994, men budgeten för Phare utökades under 1995-1999 till €6,693 miljarder.
- Agenda 2000: Årlig Phare budget är €1,62 miljarder för 2000-2006, dvs. ungefär €11 miljarder.

Phare programmet



- Vid europeiska rådets möre i Essen i december 1994 blev Phare det finansiella instrument som används för de **tio associerade CEECs**, för att stödja dem i deras förberedelser för anslutning till EU.
- **Cypern, Malta, Turkiet** har deras egna pre-accession fonder.
- NOTERA: för staterna på **västra Balkan**, Albanien, Bosnien-Herzegovina och den före detta jugoslaviska republiken Macedonien, erbjuder Phare stöd i deras övergång till demokrati och marknadsekonomi. Från och med 2001 är CARDS stödprogrammet för västra Balkan, inklusive den federala republiken Jugoslavien och Kroatien.



Anslutningsdrivna program

- Phare ändrade 1997 riktning från '**demand-driven**' till '**accession-driven**' och lade koncentrationen på de prioriterade behoven hos de 10 kandidatländerna i Central- och Östeuropa med tanke på anslutningskriterierna.
- Partnerskap för anslutning och medföljande National Programme for the Adoption of the *Acquis Communautaires* (NPAA), regelbundna rapporter och resultaten av anslutningsförhandlingarna identifierar tillsammans områden i varje land som behöver stödjas.

Phare programmet



Prioriteringar för handling

- **Institutionsbyggande**

Kandidatländerna skall hjälpas att bygga upp deras demokratiska institutioner och deras offentliga förvaltning för att underlätta introduktionen av *acquis* och för att säkerställa att de har den administrativa och rättsliga struktur som krävs för effektivt antagande av *acquis* (30% av budgeten).

- **Finansiering av investeringar**

Phare med-financierar investeringar inom (i) den regulatoriska infrastrukturen nödvändig för säkerställande av implementering av *acquis* och (ii) inom ekonomisk och social kohesion genom åtgärder liknande de som stöds av EU i medlemsländerna genom strukturfonderna (70% av budgeten).

Phare programmet



Institutionsbyggande: Twinning

- Twinning innebär sekundering under minst ett år av tjänstemän från medlemsländer vilka kallas **Pre-Accession rådgivare**.
- Dessutom kan twinning innebära tjänstemän från medlemsstater på korttidsuppdrag, i utbildning och inom andra relevanta områden. Allt detta kombineras i ett twinning packet.
- Twinning skall inte bara tillhandahålla teknisk och administrativ hjälp till kandidatländerna utan också bygga starka band mellan nuvarande och framtida medlemsländer.

Institutionsbyggnad: twinning



Twinning fokuserade i början, 1998-1999, på fyra nyckelområden av *acquis* i varje kandidatland:

- Jordbruk;
- Miljö;
- Finans;
- Justitie och inrikes frågor.

Numer täcker **twinning** hela *acquis*, te.x.: förberedelser för EU finansiering, offentliga finanser, utveckling inom human resources, etc.

Institutionsbyggnad: twinning



- Ett nätverk av **Nationella kontaktpunkter** har etablerats för att samarbeta med kommissionen i twinning processen.
- Varje medlemsland och varje kandidatland har utsett en representant för samordning med den egna förvaltningen och för att säkerställa informationsflödet inom nätverket.

Institutionsbyggnad: twinning



Twinning projekt kommer att drivas med basis i två dokument:

- Ett **ramavtal** mellan kommissionen och varje medlemsland vilket definierar villkoren under vilka medlemsländer skall erbjuda kandidatländerna långstidsrådgivare;
- Ett **twinning kontrakt** mellan kandidatlandet och medlemslandet vilket definierar resultatet som projektet skall åstadkomma, de medel som skall användas och en detaljerad budget.



Investeringar i regulatorisk infrastruktur

- Stöd för investeringar för utrustande av viktiga institutioner vilkas förmåga att övervaka och driva igenom *acquis* behöver stärkas.
- Till exempel, att implementera struktur för livsmedelssäkerhet, säkra gränser, erhålla test och mätinstrument för laboratorier eller kontrolutrustning inom konsumentskyddet.

Investering i ekonomisk och social kohesion

- Under 2000 började Phare stödja åtgärder liknande de som samfinansieras genom den europeiska regionala utvecklingsfonden och den europeiska sociala fonden:
 - Human resource utveckling;
 - SME utveckling;
 - Näringslivsrelaterad infrastruktur.
- Program i enlighet med nationella utvecklingsplaner.

Phare-programmet



Programtyper

- National Programmes: 80% av budgeten, skräddarskydda för ett specifikt kandidatland.
- Cross-Border Co-operation Programmes: 10% av budgeten, avsett för stimulering av samarbete mellan länder och regioner längs med gränserna mellan medlemsländer och kandidatländer och mellan kandidatländer.
- Multi-Beneficiary Programmes: 10% av budgeten, om joint structure eller regionalt samarbete är nödvändigt.

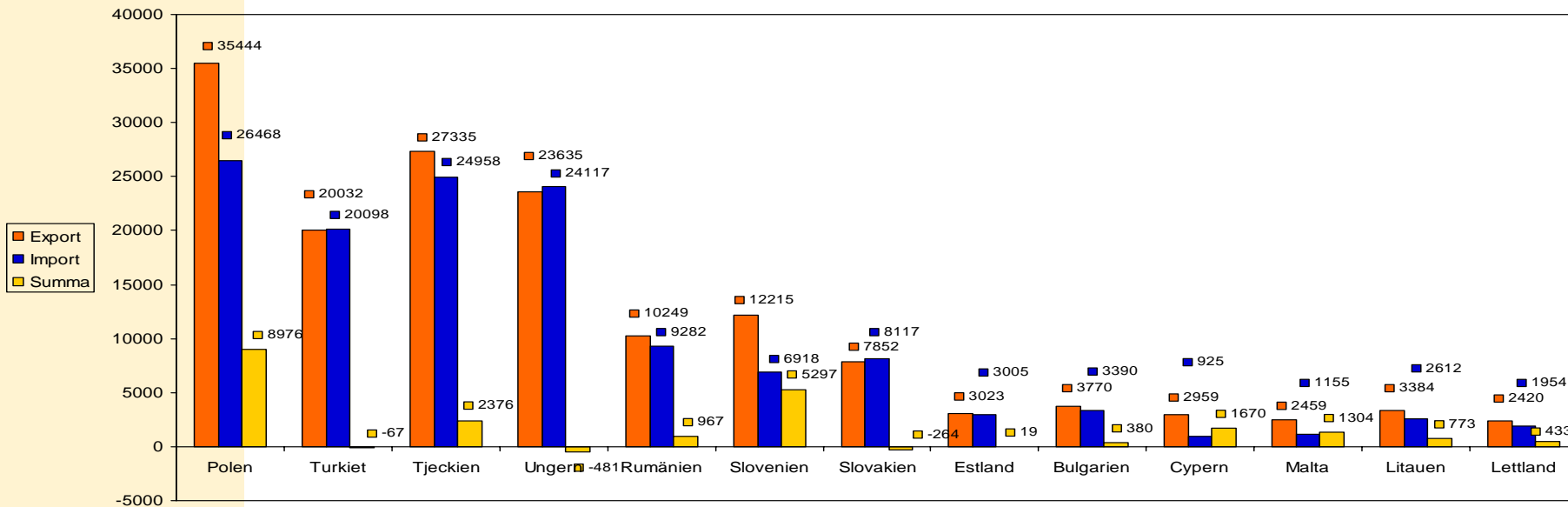


Europeiska unionen: den största investorn i kandidatländerna

- Strategiska investorer med ursprung i medlemsländerna i den europeiska unionen spelar en avgörande roll i uppgraderingen av CEEC ekonomierna och utgjorde 1999 åtminstone 67% av det totala inflödet av direkta utländska investeringar (FDI).
- 1999 gick huvuddelen av FDI, sett till procent, till Estland, Slovenien och Polen.

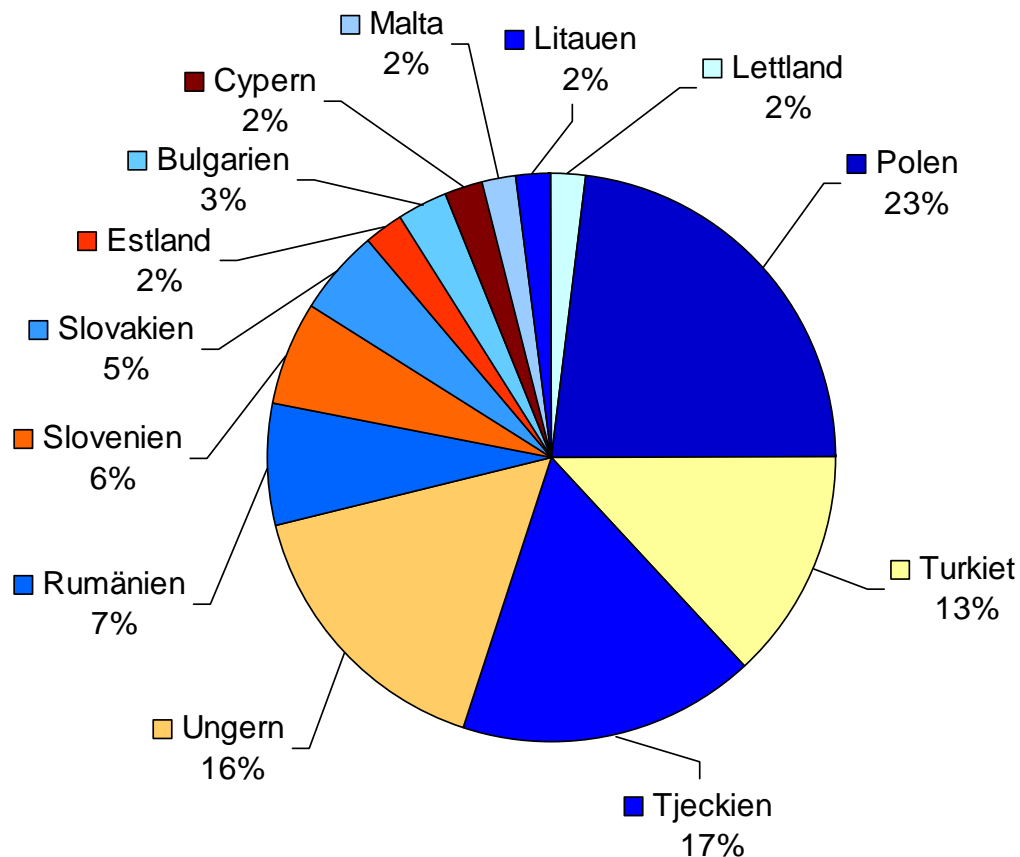
European Union: the biggest trading partner with candidate countries in 2001

EU 15 handel med kandidatländer 2001 (miljoner Euro)



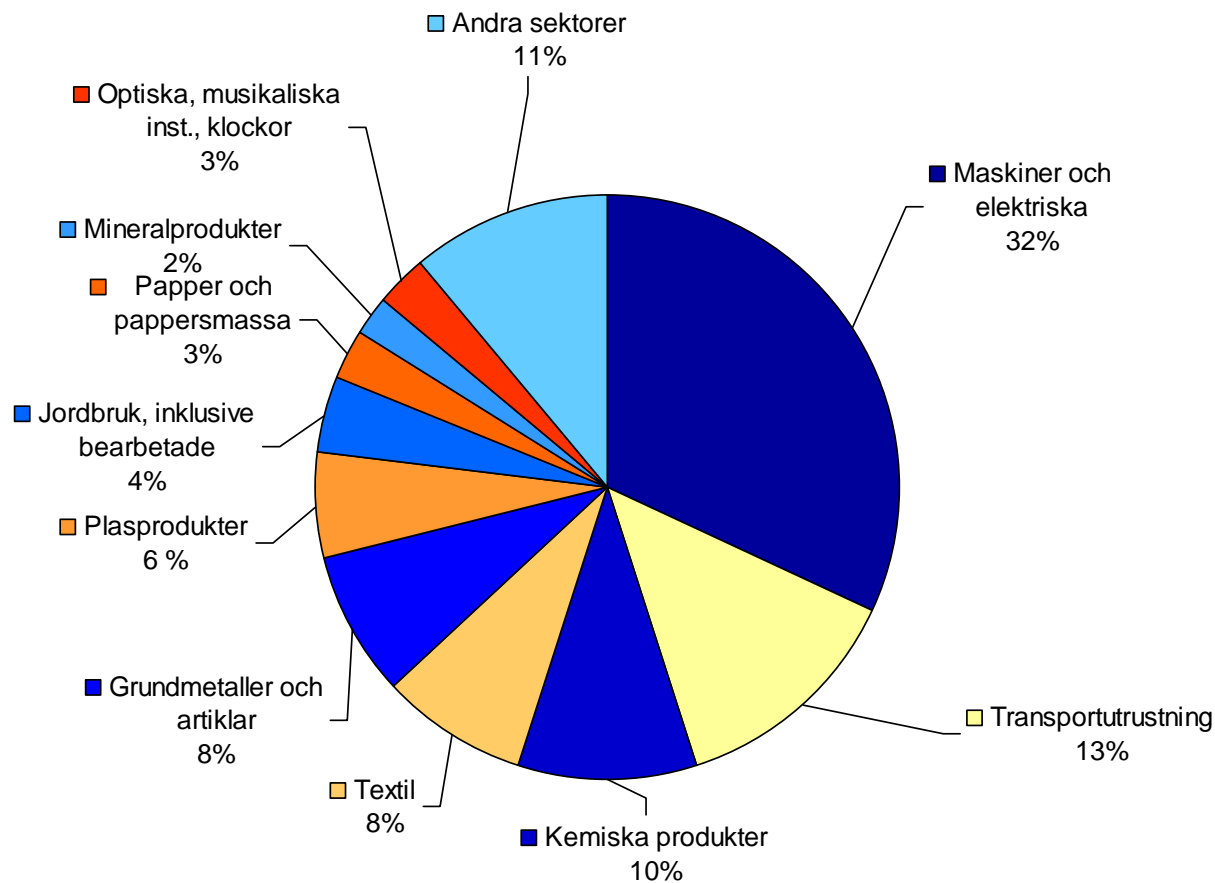
EU 15 export till kandidatländer 2001 (per land)

EU 15 export till kandidatländer (andel per land) 2001



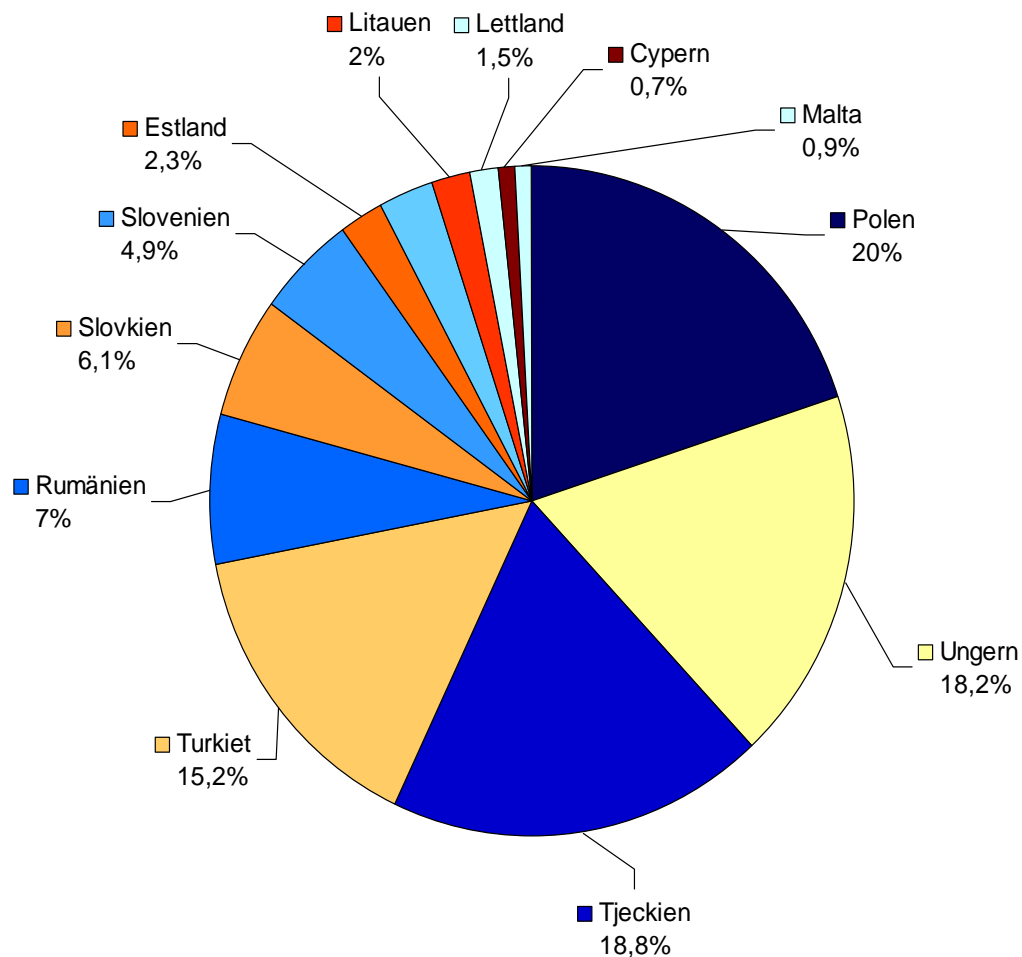
EU 15 export till kandidatländer 2001 (per sektor)

EU 15 export till kandidatländer (andel per sektor) 2001



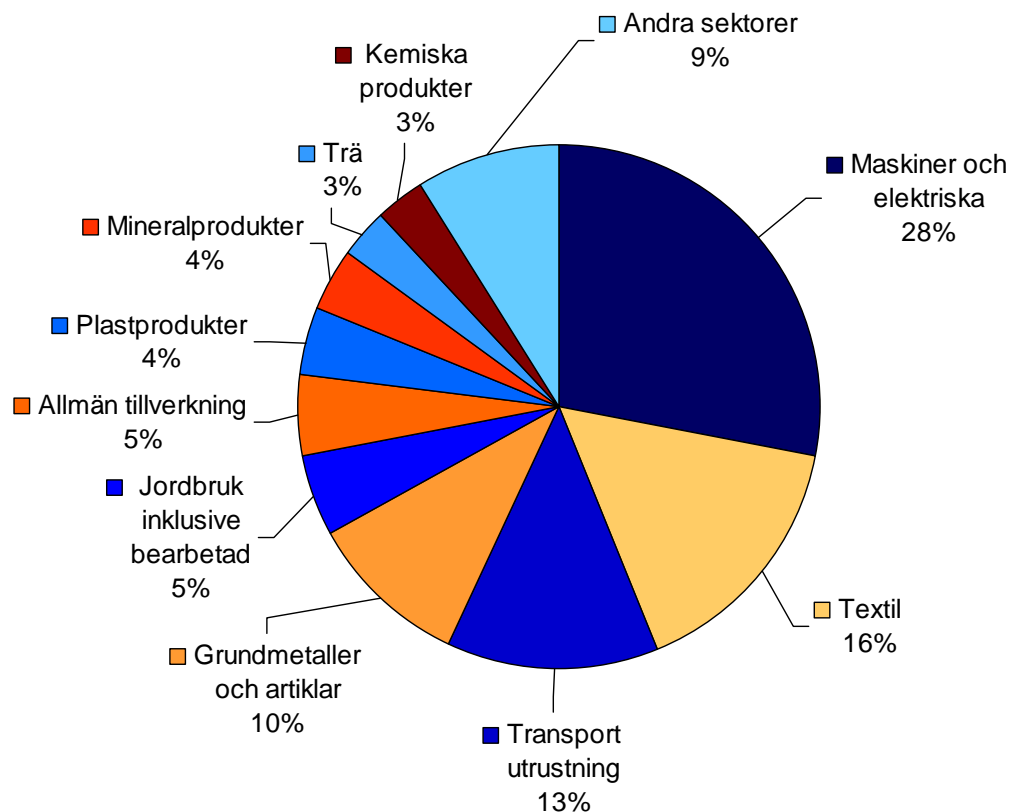
EU 15 import från kandidatländer 2001 (per land)

EU 15 import från kandidatländer (andel per land) 2001



EU 15 import från kandidatländer 2001 (per sektor)

EU 15 import från kandidatländer (andel per sektor) 2001



Kandidatländer BNP 1999 och 2000

BNP vid PPP						
	BNP € (bn) 1999	BNP € (bn) 2000	BNP/Pers PPS €1999	BNP/Pers 2000	% EU genomsnitt 1999	% EU genomsnitt 2000
Bulgarien	40,6	44,3	4 900	5 400	24	24
Cypern	11,6	12,4	17 500	18 500	82	82
Tjeckien	127,2	135,1	12 400	13 200	58	58
Estland	11,0	12,1	7 700	8 400	36	37
Ungern	108,0	117,0	10 700	11 700	51	52
Lettland	14,2	15,6	5 900	6 600	28	29
Litauen	22,8	24,3	6 200	6 600	29	29
Malta	4,3	4,6	11 100	11 900	52	53
Polen	317,4	340,2	8 200	8 800	39	39
Rumänien	129,4	135,4	5 800	6 000	27	27
Slovakien	55,4	58,3	10 300	10 800	48	48
Slovenien	29,7	32,1	15 000	16 100	71	72
Turkiet	392,6	433,3	6 100	6 400	29	29
CC-13	1 284,3	1 364,6	7 400	7 900	35	35
EU-15	8 003,8	8 510,2	21 200	22 500	100	100
I % EU EUgenomsnitt	15,8%	16%			35%	35%

Källa:
Eurostat
PPP: Purchase Power Parity



Kommunikationsstrategi för utvidgning: mål

Kommunikationsstrategins mål godkändes av kommissionen i maj 2000 och är:

- I medlemsländer:
 - Kommunifiera anledningarna för utvidgning;
 - Främja dialog och debatt i samhället;
 - Information om kandidatländer.
- I kandidatländer
 - Förbättrande av allmänhetens kunskaper och insikt;
 - Förklarande av utvidgningens konsekvenser;
 - Förklarande av förberedelse för medlemskap.

- Decentraliserat vägval
 - Genom kommissionens och parlamentets representationer i medlemsstaterna;
 - Genom delegationerna i kandidatländerna.
- Prioriteringar för informering av multiplicerare:
 - Politiska institutioner (EP och andra europeiska institutioner, regeringar, parlament och regionala parlament);
 - Affärsliv och industri (företagsledare, fackföreningar, professionella organ);
 - Civila samhället (NGOs, religiösa och intellektuella organ, universitet, lärare vid gymnasium, högskolor och universitet).

Kommunikationsstrategi för utvidgning: budget

Budget per land och för Central Services (i miljoner Euro)

Land	2000	2001	2002	2003	2004	2005	2006	Total
CEECs:	4,5	8,5	8,9	9,8	9,3	5,3	3,75	50,05
Turkiet:	0,5	0,6	0,7	1	1	1	1	5,8
Malta:	-	0,2	0,2	0,3	0,3	0,3	0,2	1,5
Cypern:	-	0,2	0,2	0,4	0,4	0,4	0,2	1,8
Subtotal:	5,0	9,50	10,0	11,50	11,0	7,0	5,15	59,15
MS*:	0,5	5,4	9,75	13,0	13,5	9,75	6,0	57,9
CS**:	2,5	3,7	4,7	4,7	4,7	4,7	4,7	29,7
SUMMA	8	18,6	24,45	29,20	29,20	21,45	15,85	146,75

*: Medlemsland

** : Central services

Hur får man tag i information?

- **The Enlargement Address Book:**

<http://europa.eu.int/comm/enlargement/pas/phare/abook.htm>

- **Europeiska Kommissionens delegationer i kandidatländerna:**

<http://europa.eu.int/comm/enlargement/links/index.htm>

- **Enlargement Information Centre:**

Rue Montoyer, 19, B-1000 Brussels

Tel: +32 (0)2 545 90 10

Fax: +32 (0)2 545 90 11

E-mail: enlargement@cec.eu.int

Vilken information finns tillgänglig?

Hemsidan om utvidgningen:

- *The Enlargement Weekly:*

http://europa.eu.int/comm/enlargement/docs/newsletter/latest_weekly.htm

- *The Enlargement Research Bulletin:*

http://europa.eu.int/comm/enlargement/docs/research/current_issue.htm

Prenumerera via mailinglista:

<http://europa.eu.int/comm/enlargement/formmailing.htm>

- *Nyckeldokument:*

- ✓ Strategidokument
- ✓ Regelbundna rapporter
- ✓ «En historisk möjlighet»
- ✓ De grundläggande argumenten
- ✓ Frequently Asked Questions
- ✓ State-of-Play
- ✓ Pressmeddelanden
- ✓ Tal, etc.

Adresser

- Internet: <http://europa.eu.int/comm/enlargement/>
- DG Enlargement:
 - 200 rue de la Loi, B-1049 Brussels
 - Tel: +32(0)2 299 51 76
 - Fax: +32(0)2 299 17 77
- Enlargement Information Centre:
 - Rue Montoyer, 19, B-1000 Brussels
 - Tel: +32(0)2 545 90 10
 - Fax: +32(0)2 545 90 11
 - E-mail: enlargement@cec.eu.int