

Bilaga till protokoll vid
regeringssammanträde
2001-05-23 nr 11

Sveriges handlingsplan mot fattigdom och social utslagning

Maj 2001

Sveriges handlingsplan mot fattigdom och social utslagning

Europeiska Rådet fastställde vid sitt möte i Nice i december 2000 fyra mål i kampen mot fattigdom och social utslagning. Samtidigt uppmanades medlemsländerna att utveckla sina prioriteringar i förhållande till målen i nationella handlingsplaner mot fattigdom och social utslagning. Bakgrunden är det strategiska mål som sattes av Europeiska Rådet i Lissabon i mars 2000, att göra EU till den mest konkurrenskraftiga och dynamiska kunskapsbaserade ekonomin i världen, kapabel till hållbar ekonomisk tillväxt, fler och bättre jobb och större social sammanhållning. Handlingsplanen skall omfatta perioden 2001 – 2003.

Målen är att

- främja sysselsättningen och allas tillgång till resurser, rättigheter, varor och tjänster
- förebygga risker för utslagning
- agera för de mest utsatta
- mobilisera samtliga aktörer.

Till varje mål finns angivet delmål samt inriktning.

Den svenska handlingsplanen mot fattigdom och social utslagning följer målen med den inriktning som angivits, samt den disposition som beslutats av Kommittén för Social Trygghet i EU.

I avsnitt 1, Nuvarande situation och aktuell utveckling, presenteras en överblick av den nuvarande situationen och den aktuella utvecklingen inom de fyra målområdena.

I avsnitt 2, Strategisk ansats och väsentliga mål, beskrivs det svenska välfärdssystemet samt målen för politiken under den period som handlingsplanen omfattar.

I avsnitt 3, Åtgärder, redogörs för de åtgärder som kommer att vidtas 2001 – 2003 för att genomföra målen. I de fall åtgärderna sammanfaller med vad som beskrivs i Sveriges handlingsplan för sysselsättning 2001 refereras till denna. Sveriges handlingsplan för sysselsättning bifogas (utan bilagor) som *bilaga 1*.

I avsnitt 4, Indikatorer redogörs för arbetet med indikatorer för att mäta välfärdens utveckling. Här redogörs också för regeringens mål att halvera socialbidragsberoendet mellan 1999 och 2004, samt hur det skall mätas. I avsnittet ges också en definition av begreppet välfärd.

Avsnitt 5, Goda exempel, innehåller en mer utförlig beskrivning av tre exempel som bedöms vara särskilt intressanta ur ett europeiskt perspektiv.

Stockholm i maj 2001

Innehållsförteckning

<u>1. Nuvarande situation och aktuell utveckling</u>	1
<u>1.1. Främja sysselsättning och allas tillgång till resurser, rättigheter, varor och tjänster</u>	1
<u>1.1.2 En föränderlig arbetsmarknad</u>	1
<u>1.1.3 Ändrade kvalifikationskrav och ersättningsnivåer i socialförsäkringarna</u>	2
<u>1.1.4 Ekonomisk utsatthet</u>	2
<u>1.2 Förebygga risker för utslagning</u>	4
<u>1.2.1 Utvecklingen inom skolan</u>	5
<u>1.2.3 Hälsa och ohälsa</u>	6
<u>1.2.4 Reformering av hälso- och sjukvården</u>	6
<u>1.2.5 Funktionshindrades villkor</u>	7
<u>1.2.6 Äldres villkor</u>	7
<u>1.2.7 Lokala och regionala skillnader</u>	8
<u>1.3 Agera för de mest utsatta</u>	8
<u>1.3.1 Barn i utsatta situationer</u>	9
<u>1.3.2 Missbruk av alkohol och narkotika</u>	9
<u>1.3.3 Hemlöshet och trångboddhet</u>	9
<u>1.3.4 Kriminalitet och prostitution</u>	10
<u>2. Strategisk ansats och väsentliga mål</u>	10
<u>2.1 Välfärds politikens förutsättningar</u>	10
<u>2.2 Arbetsmarknadspolitik, en viktig grund för välfärden</u>	11
<u>2.3 Generella socialförsäkringar och ett yttersta skydds nät</u>	12
<u>2.4 Familjepolitiken</u>	13
<u>2.5 Livslångt lärande</u>	14
<u>2.6 Kommunerna närmast medborgarna</u>	14
<u>2.7 Väsentliga mål</u>	14
<u>3. Åtgärder</u>	16
<u>Mål 1. Främja sysselsättning och allas tillgång till resurser, rättigheter, varor och tjänster</u>	17
<u>Mål 2. Förebygga risker för utslagning</u>	21
<u>Mål 3. Agera för de mest utsatta</u>	22
<u>Mål 4. Mobilisera samtliga aktörer</u>	24
<u>4. Indikatorer</u>	27
<u>4.1 Begreppet välfärd</u>	27
<u>4.2 Välfärden rymmer olika dimensioner</u>	28
<u>4.3 Halvering av socialbidragsberoendet</u>	29
<u>5. Goda exempel</u>	30
<u>5.1 Verkliga förutsättningar för att kombinera föräldraskap och förvärvsarbete</u>	30
<u>5.2 IT för funktionshindrade</u>	31
<u>5.3 Personliga ombud till fler personer med psykiska funktionshinder</u>	32

1. Nuvarande situation och aktuell utveckling

Välfärdssystemen klarade nittioalet, men viktiga utmaningar kvarstår

De svenska välfärdssystemen kan vid en tillbakablick sägas ha bestått provet under 1990-talets krisår. Välfärdssystemen tycks ha förhindrat att den ekonomiska krisen också följdes av en välfärdskris. Sverige har ett inkomstrelaterat och omfattande socialförsäkringsskydd som ersätter inkomstbortfall vid de viktigaste problemsituationerna för de stora befolkningsgrupperna. Systemet har dock inte fullt ut lyckats säkra välfärden för ungdomar, invandrare och ensamförsörjande föräldrar. Dessa grupper drabbades extra hårt av sysselsättningskrisen i början av 1990-talet, vilket inneburit att de i högre grad än andra grupper har fått ekonomiska problem. De har också drabbats hårdare än andra när det gäller andra aspekter av välfärden. Samtidigt har det under 1990-talet, liksom dessförinnan, funnits grupper vars villkor präglats av betydande sociala problem som missbruk och hemlöshet. Tillgängliga data pekar på att deras utsatthet i vissa avseenden kan ha fördjupats. I ett framtidsperspektiv kommer den demografiska utvecklingen sannolikt att skärpa kraven på välfärds- och socialpolitiken ytterligare. Färre yrkesverksamma skall försörja fler äldre.

1.1. Främja sysselsättning och allas tillgång till resurser, rättigheter, varor och tjänster

Den djupa ekonomiska kris som präglade 1990-talets första hälft, med en femdubbling av arbetslösheten, förde med sig stora nedskärningar i statsbudgeten för att komma till rätta med obalansen i statens finanser. För medborgarna innebar nedskärningarna bl.a. sänkta nivåer i eller ändrade förutsättningar för sjuk-, arbetslöshets- och föräldraförsäkringarna, pensionerna samt höjda kommunala taxor och avgifter. Kraftigt ökade kostnader för socialbidrag och arbetslöshet i kombination med minskade skatteintäkter gjorde att kommunerna tvingades göra besparingar i vård, omsorg och skola. Utvecklingen sammanföll med en stor flyktinginvandring och en nedgång i barnafödandet. Den ekonomiska utvecklingen vände vid mitten av 1990-talet åter uppåt, vilket gjorde det möjligt att ersätta den tidigare åtstramningspolitiken med en reformpolitik, med mer resurser till vård, skola och omsorg och höjda ersättningsnivåer i socialförsäkringarna.

1.1.2 En föränderlig arbetsmarknad

Under 1990-talet nådde arbetslösheten i Sverige nivåer som inte förekommit sedan krisåren på 1930-talet. Den öppna arbetslösheten ökade mellan 1990 och 1993 från knappt 2 procent till drygt 8 procent. Den öppna arbetslösheten har därefter fallit från 8 procent år 1997 till 4,7 procent under år 2000. I tillväxtregionerna var den öppna arbetslösheten omkring tre procent, medan den i övriga landet var omkring 7 procent.

I handlingsplanen för sysselsättning 2001, avsnitt 1.1, *bilaga 1*, lämnas en utförlig redogörelse för utvecklingen på arbetsmarknaden.

Kvinnors sysselsättning minskade under 1990-talet i samma omfattning som männens. Kvinnor i åldrarna 55–64 år hade den bästa sysselsättningsutvecklingen under 1990-talet, medan kvinnor under 30 år hade den sämsta utvecklingen.

En av arbetsmarknadspolitikens huvuduppgifter är att motverka en könsuppdelad arbetsmarknad och på andra sätt bidra till ökad jämställdhet mellan män och kvinnor. Se vidare Sveriges handlingsplan för sysselsättning 2001, avsnitt 2.3, *bilaga 1*.

Sverige har den högsta andelen sysselsatta i åldrarna 50–64 år jämfört med övriga Europa. Den demografiska utvecklingen mot en allt högre andel äldre i befolkningen, gör att det är viktigt att vidta åtgärder för att öka förvärvsfrekvensen bland den äldre arbetskraften. I Sveriges handlingsplan för sysselsättning 2001 redogörs för de insatser som görs för att främja den äldre arbetskraftens deltagande i arbetslivet.

1.1.3 Ändrade kvalifikationskrav och ersättningsnivåer i socialförsäkringarna

Socialförsäkringarna har under 1990-talet genomgått många förändringar. Förändringarna har till övervägande del varit av begränsande karaktär, vilket främst inneburit minskad generositet och räckvidd. De viktigaste regelförändringarna har rört kvalifikationskrav och ersättningsnivåer eller, annorlunda uttryckt, vilka som ska ha rätt till stöd och med hur mycket.

Införandet av den s.k. pappa- respektive mammamånaden i föräldraförsäkringen har medfört att betydligt fler pappor har tagit del i vården av sina barn jämfört med tidigare, vilket är viktigt med hänsyn till barnens bästa och ur jämställdhetssynpunkt. Andelen pappor som utnyttjar möjligheten till föräldraledighet har ökat från omkring 7 procent 1990 till drygt 12 procent 2000.

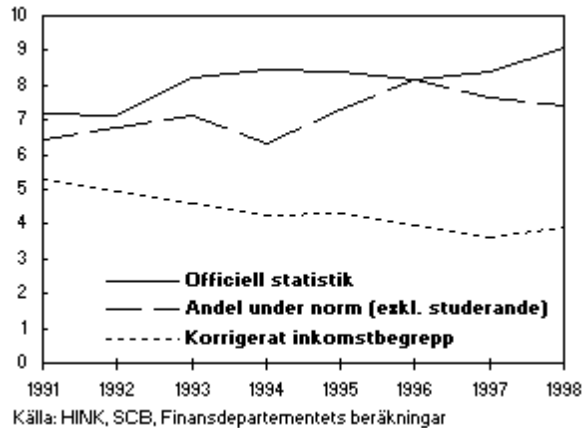
1.1.4 Ekonomisk utsatthet

Det finns inget officiellt fastställt fattigdomsmått i Sverige. Två mått används dock flitigt. Det första måttet utgår från storleken på hushållens disponibla inkomst per konsumtionsenhet. Man tar fram medianvärdet för samtliga individers inkomster och som fattiga räknas de som ligger under 50 procent (ibland 60 procent) av medianinkomsten. Detta betyder att fattigdomen ses som relativ i förhållande till den allmänna inkomstnivån. Att använda relativa mått på fattigdom genom att relatera fattigdomsstrecket mot den allmänna inkomstnivån har utbrett stöd i Sverige.

Fattigdomsberäkningar grundas på Statistiska centralbyråns (SCB) undersökningar av hushållens inkomster (HINK). Dessa undersökningar har gjorts årligen sedan mitten på 1970-talet. Ett problem när det gäller fattigdomsmätningar i Sverige har varit den hushållsdefinition som används i HINKen. I denna undersökning räknas hemmavarande barn som fyllt 18 år som egna hushåll. Detta har lett till att antalet fattiga i åldrarna 18–29 har varit överskattat. Sedan ett par år tillbaka tar man därför fram uppgifter om så kallade kosthushåll. I hushållet definierat på detta sätt ingår samtliga boende i bostaden, som har gemensam ekonomi och gemensamt kosthåll. Hur man än fastställer en låginkomstgräns, blir det färre med låga inkomster när mätningen sker med kosthushåll i stället för med tidigare definition av hushåll

Av regeringen vårpropositionen för 2001 framgår att andelen relativt fattiga (andel under 50 procent av medianen) trendmässigt har ökat från 7,2 procent till 9,1 procent mellan 1991 och 1998. Om man emellertid använder sig av kosthushållet och ett reviderat inkomstbegrepp¹, så har andelen relativt fattiga trendmässigt minskat från 5,3 procent till 3,9 procent under samma tidsperiod.

Diagram 1. Andel personer med svag ekonomi (Procent)



Det andra måttet utgår från socialbidragsnormen som är en så kallad administrativ gräns. I regeringens vårproposition 2001 gjordes också en beräkning av andelen personer (exklusive studerande) vars ekonomiska standard understeg riksnormen för socialbidrag. Denna andel steg från 6,4 procent till 8,1 procent mellan 1991 och 1996, för att därefter sjunka till 7,4 procent 1998. Eftersom hushållens disponibla inkomster ökade betydligt snabbare än den allmänna prisutvecklingen under åren 1999–2001 kan andelen personer som lever på en standard understigande riksnormen för socialbidrag förväntas ha sjunkit ytterligare efter år 1998.

Socialbidragen ökade under 1990-talet i de flesta avseenden. Kostnaderna steg, bidragstiderna blev längre och bidragstagarna fler. Bidragstidernas genomsnittliga längd ökade från drygt fyra månader 1990 till fem och en halv månad 1998, samtidigt som det skedde en påtaglig ökning av andelen långvarigt socialbidragsberoende hushåll. Socialbidragens expansion under 1990-talet omfattade i stort sett alla grupper. Mest markant var uppgången för ungdomar och hushåll med flyktingar och invandrare. Antalet ungdomar i åldrarna 18 till 24 år som fick bidrag fördubblades i det närmaste under den aktuella perioden. År 1998 skedde dock en återgång som förde andelen bidragstagare tillbaka till 1993 års nivå. Särskilt tydligt genomslag fick nedgången bland de unga bidragstagarna. Uppgången bland hushåll med flyktingar och invandrare beror i huvudsak på den omfattande flyktinginvandringen under årtiondets första hälft. Antalet personer som

¹ Kapitalinkomster har realjusterats och realisationsvinster har utjämnats. Se närmare den fördelningspolitiska bilagan till vårpropositionen.

fortsätter att vara kvar i bidragsberoende minst två år i rad sjönk för första gången under 1998. Nedgången fortsatte även under 1999.

Parallellt med socialbidragens expansion har också regelverk och kommunala riktlinjer förändrats under decenniet. Sammanfattningsvis kan utvecklingen sägas ha gått i riktning mot att öka insatserna för att vända bidragsberoendet och öka anställbarheten, vilket är i enlighet med lagstiftarens intentioner. Kommunernas möjlighet att ställa krav i form av medverkan i kommunala arbetsmarknadsinsatser av olika slag har blivit större, i synnerhet när det gäller ungdomar. Samtidigt har kommunernas tolkning av vad det innebär att stå till arbetsmarknadens förfogande skärpts. Kommunernas åtaganden när det gäller aktiva arbetsmarknadsinsatser ökade under perioden, liksom den uttalade kopplingen mellan dessa och socialtjänstens arbete med socialbidragstagare. Sambandet mellan att ha en svag ställning på arbetsmarknaden och en utsatt situation också på andra områden är starkare än när det gäller andra sociala bakgrundsfaktorer.

1.2 Förebygga risker för utslagning

Förekomsten av sociala problem är starkt relaterad till ålder. Unga har oftare problem som hänger samman med ekonomiska förhållanden medan äldre har hälsorelaterade problem. Bakgrundsfaktorer som utbildningsnivå, familjesituation eller födelseland påverkar förekomsten av sociala problem. Så gott som alla problem är vanligare bland ensamstående än bland samboende, samt bland utrikes födda jämfört med födda i Sverige. På flera områden är förekomsten av problem också vanligare bland lågutbildade än bland dem med längre utbildning. Det finns ett starkt samband mellan den enskildes ekonomiska villkor, hälsa och sociala situation i övrigt

Barn i Sverige har en god relativ standard i förhållande till hela befolkningen. Barnfattigdomen är också mycket låg i Sverige. Enligt en studie av UNICEF² där man har undersökt hur stor andel av barnen i OECD-länderna som lever i familjer med en inkomst som är mindre än hälften av medianinkomsten i landet, och därmed betraktas som fattiga, har Sverige den lägsta andelen barn som lever i fattiga familjer, (2,6 procent). Trots att Sverige har högst andel barn som lever med bara en förälder (21,3 procent), är andelen barn med ensamföräldrar som hamnar under fattigdomsgränsen lägst i Sverige av alla OECD-länder (6,7 procent).

Barn i socialt mindre gynnade grupper har sämre hälsa än andra. Detta kan till en del förklaras med att de har sämre ekonomiska, sociala och kulturella resurser. Familjepolitik och ekonomisk omfördelning har därför stor betydelse för barns hälsa.

Möjligheten att agera tidigt för att förhindra en negativ utveckling ökar vid olika former av samverkan mellan olika aktörer och huvudmän. Barnombudsmannen har påtalat brister i samarbetet när det gäller tidiga insatser för barn i utsatta situationer. Brister i samverkan har också uppmärksammats på äldreområdet, framförallt när det gäller de medicinska insatserna inom den kommunala vården och omsorgen. En särskild utredare

² UNICEF International Child Development Centre, 2000: Child Poverty in Rich Nations. Innocenti Report Card 1, UNICEF ICDC, Florence

har haft i uppdrag att se över samverkan inom vårdområdet. Utredningens förslag, som överlämnades i november 2000, är för närvarande föremål för beredning inom Regeringskansliet.

Lågkonjunkturen i början av 1990-talet och de många förändringarna i delar av socialförsäkringssystemen under 1990-talet innebar att allt fler hamnade i en ekonomiskt utsatt situation. Särskilt markant var ökningen bland ungdomar, invandrare och ensamförsörjande föräldrar. Ungefär vart fjärde barn växte under mitten och slutet av 1990-talet upp i en familj med ekonomiska problem. Toppen nåddes under åren 1996 - 1997 då det fanns sammanlagt 216 000 barn som levde i familjer där ingen förälder hade arbete, vilket innebar en ökning med över 60 000 barn jämfört med 1992 - 1993.

Den positiva utvecklingen på den svenska arbetsmarknaden, med fallande arbetslöshet och stigande sysselsättningsintensitet, har gett effekter också för grupper med särskilda svårigheter. Exempelvis har den öppna arbetslösheten för utlandsfödda minskat från 12,8 procent till 10,9 procent samtidigt som gruppens sysselsättningsintensitet ökat från 56,7 procent till 59,5 procent. Chanserna för personer som är födda utomlands att komma in på den svenska arbetsmarknaden beror på många olika faktorer, som t.ex. utbildning och språkkunskaper. Generellt kan man säga att ju längre bort en person har sitt ursprung från EU/EES-länder desto svårare har denna person att komma in på arbetsmarknaden. Störst möjlighet att få arbete bland de utomlands födda har de som bor i en storstad och de med kontakt och nätverk med svenskar.

1.2.1 Utvecklingen inom skolan

Förskolans, fritidshemmets och skolans uppgift är att förmedla och förankra grundläggande demokratiska värderingar och att främja lärande. Kommunerna har sedan 1995 ansvar för att utan dröjsmål tillhandahålla plats inom barnomsorgen till barn vars föräldrar arbetar eller studerar. Antalet barn inskrivna i barnomsorgen ökade under hela 1990-talet, medan kostnaderna för verksamheten i stort sett låg stilla. Utvecklingen innebär att barngruppernas storlek och antalet barn per anställd har ökat markant inom såväl förskoleverksamheten som skolbarnsomsorgen.

Så gott som samtliga barn mellan sju och femton år går i kommunal grundskola. Omkring 1 procent går i särskola eller specialskola. Antalet elever i särskolan har ökat. Endast omkring 3 procent går i en fristående skola. Det relativa femgradiga betygssystemet i grundskolan ersattes under 1990-talet av mål- och kunskapsrelaterade betyg med omdömena ”godkänd”, ”väl godkänd” och ”mycket väl godkänd”. Elever som inte når upp till målen i ämnet ges inget betyg. Andelen elever med fullständiga betyg och behörighet till gymnasiet har sjunkit, samtidigt som den sociala snedrekryteringen i valen till gymnasiets studieförberedande utbildningar förefaller att öka. Det nya systemet innebär att nya behörighetsregler tillämpas för att antas till ett nationellt eller specialutformat gymnasieprogram. Elever som inte är behöriga skall erbjudas undervisning på ett s.k. individuellt program.

Mellan 1990 och 1997 ökade antalet antagna på högskola och universitet med 55 procent. Trots en betydande utbyggnad av antalet platser har det blivit svårare att få plats,

eftersom antalet sökande har ökat kraftigt. I takt med det förbättrade arbetsmarknadsläget har dock trycket på platser minskat. En rapport från Högskoleverket i januari 2001 visar att det livslånga lärandet är väl förankrat i högskolesystemet. Studieplatserna fördelas mellan olika kategorier av studenter, olika studievägledare och studieupplägg erbjuds och studenter kan efter studieavbrott återkomma till högskolan för fortsatta studier.

En viktig del i regeringens politik för att öka sysselsättningen är att höja utbildningsnivån. Sedan 1997 pågår en satsning på vuxenutbildning i Kunskapslyftet. Satsningens övergripande mål är att minska arbetslösheten, minska utbildningsklyftorna och öka förutsättningarna för tillväxt. Utvärderingar har konstaterat att tre fjärdedelar av deltagarna i kunskapslyftet hade fått arbete eller gått vidare till fortsatta studier.

1.2.3 Hälsa och ohälsa

En viktig indikator på välfärdens utveckling är hälsoläget i befolkningen. Ohälsa och dödlighet varierar med social position nästan oavsett vilken sjukdomsgrupp som studeras. Till skillnad mot andra riskfaktorer, som t.ex. ärftlighet, kan man göra något åt dessa skillnader. Studier har visat att svag ekonomi och tillfälliga betalningsproblem har ett klart samband med hälsa. Medellivslängden i Sverige har ökat under hela 1990-talet. Vid en internationell jämförelse har Sverige relativt små hälsoskillnader

Andelen i befolkningen som kände ängslan, oro eller ångest ökade i början av 1990-talet för att sedan stabiliseras på en jämförelsevis hög nivå. Sjukskrivningarna har ökat under slutet av 1990-talet, särskilt bland kvinnor anställda inom den offentliga sektorn. Ohälsan är inte jämnt fördelad mellan olika befolkningsgrupper. Äldre, kvinnor, utrikes födda och arbetare har relativt sett högre förekomst av hälsoproblem än yngre, män, svenskfödda och tjänstemän. Skillnaderna mellan grupperna har dock inte förändrats under 1990-talet.

Ohälsa har också sociala konsekvenser. Efter sjukdom är kvinnors skilsmässofrekvens större än mäns. Skilsmässor förekommer särskilt bland sjukdomsgrupper där personlighet och funktionsförmåga drabbas. Framför allt funktionshindrade, men också långvarigt sjuka, har sämre ställning på arbetsmarknaden. Långvarigt sjuka har också sämre ekonomi och sämre socialt nätverk än andra. Särskilt ekonomiskt utsatta är personer med psykisk sjukdom och alkoholdiagnos.

Social förankring är ett område som utmärks av förhållandevis hög stabilitet. Människors tillgång till sociala nätverk har varit oförändrad. Det har inte heller blivit vanligare att människor saknar socialt stöd i form av en förtrolig relation med en nära vän utom familjen.

1.2.4 Reformering av hälso- och sjukvården

Hälso- och sjukvården har under 1990-talet genomgått en djupgående strukturomvandling. Detta har skett till följd av den snabba medicinska och medicinsk-tekniska utvecklingen med allt kortare vårdtider vid sjukhusen. Till detta kommer att Ädelreformen medförde att vårdinsatser för äldre i ökad utsträckning ges i ordinärt eller särskilt boende, utanför den slutna vården. De samlade utgifterna för sjukvården (dit också kostnader för läkemedel och tandvård räknas) var under 1990-talet något ökande. En allt större del av

kostnaderna har dock finansierats med hjälp av patientavgifter. Höjda avgifter för tandvård och läkemedel svarar för största delen av denna ökning. Antalet läkarbesök i befolkningen har varit relativt konstant under decenniet.

Ständigt ökade möjligheter att bota och lindra sjukdomar i kombination med en demografisk utveckling som inneburit ett ökat antal äldre i befolkningen, har medfört växande behov av både högteknologisk vård och omvårdnad. Inom flera områden, som kranskärls- och starroperationer, fortsätter väntetiderna att öka trots stora produktionsökningar. En förklaring är att behandling sätts in vid tidigare indikationer.

1.2.5 Funktionshindrades villkor

Handikappreformen 1994 innebar bl.a. att personer med omfattande fysiska och/eller psykiska funktionshinder fick rätt till särskild stöd och service. Psykiatrireformen 1995 gav kommunerna ett utökat ansvar för personer med funktionsnedsättande psykiska besvär. Reformerna innebar bl.a. att den redan påbörjade nedläggningen av institutioner accentuerades. Vårdhem och specialistsjukhus för utvecklingsstörda personer har nästan helt avvecklats och mer än 6 000 personer har flyttat till gruppboenden eller eget boende. Antalet vårdplatser inom psykiatri minskade från drygt 14 000 till drygt 6000 mellan 1990 och 1997. De samlade offentliga utgifterna för stöd och service till personer med svåra funktionshinder ökade med omkring 40 procent mellan 1993 och 1997, men har därefter stagnerat. Personer med mycket omfattande funktionshinder har i stort sett fått det bättre efter reformens genomförande, bl.a. genom personlig assistans.

Personer med funktionshinder har över lag sämre ekonomisk och social ställning än andra. Funktionshinder medför ökade levnadsomkostnader som endast till en del kompenseras av bidrag och ersättningar. Personer med funktionshinder har generellt sett lägre utbildning än den övriga befolkningen. En rad åtgärder har vidtagits under åren för att underlätta för funktionshindrade att vidareutbilda sig. Regeringen avsätter årligen medel för särskilt kostnadskrävande insatser vid folkhögskolor för deltagare med funktionshinder. Inom arbetsmarknadspolitiken kan personer med funktionshinder som saknar grundläggande utbildning upp t.o.m. gymnasienivå få sådan som arbetsmarknadsutbildning. Det innebär att utbildningen är kostnadsfri och att aktivitetsstöd lämnas.

1.2.6 Äldres villkor

Ålderspensionärerna har som grupp ökat sin inkomststandard, både i absoluta tal och i relation till övriga i samhället 1990-talet. Gruppen ålderspensionärer är i många avseenden heterogen. Männerna har betydligt högre inkomster än kvinnorna, de yngre pensionärerna har avsevärt högre inkomster än de äldre pensionärerna och gifta/sammanboende har högre inkomster än ensamstående. De äldsta pensionärerna, de ensamstående samt kvinnorna är överrepresenterade bland dem där utgifter för hemtjänst har stora effekter på den enskildes ekonomi. Dessa grupper har redan i utgångsläget en lägre inkomststandard än genomsnittet för ålderspensionärer. De ekonomiskt sämst ställda pensionärerna har kompenseras genom återkommande höjningar av såväl pensionstillskottet, som det särskilda bostadstillägget. I takt med att samhällsekonomin förbättrats har regeringen kunnat förbättra de ekonomiska villkoren för bl.a. pensionärerna.

1.2.7 Lokala och regionala skillnader

Den socioekonomiska och etniska segregationen har fortsatt öka under 1990-talet. Ökningen är emellertid varken dramatisk eller i alla avseenden entydig. Av de analyser som genomförts framgår dock tydligt att nivån, särskilt i fråga om den etniska segregationen, är mycket hög. År 1998 bodde mer än var femte utlandsfödd i ett område där mindre än 70 procent av befolkningen var född i Sverige. Det är emellertid inte möjligt att förklara den starka etniska segregationen enbart med hänvisning till ekonomiska förhållanden.

Boendesegregationen har sociala konsekvenser. Den tenderar att skärpa de sociala problemen, bidra till att skapa nya problem och ytterligare snedfördela välfärden. Mellan 1990 till 1995 ökade de som bodde i områden präglade av boende med äganderätt och höga inkomster sina inkomster med 7 procent. Inkomsterna för motsvarande grupp som var bosatt i ett fattigt hyreshusområde minskade under samma period med 11 procent.

Regeringen har inom ramen för den nationella storstadspolitiken tecknat lokala utvecklingsavtal med ett antal storstadskommuner. Kommunerna kommer under 2001 att teckna nya avtal med regeringen. Syftet är att ge storstadsregionerna goda förutsättningar för en långsiktigt hållbar tillväxt för att därmed kunna bidra till att nya arbetstillfällen skapas.

Under 2000 påbörjades genomförandet av de regionala tillväxtavtalen vilka introducerades efter beslut av regeringen 1998. Samtliga län i Sverige har analyserat sin regions förutsättningar för tillväxt och sysselsättning. Lokala och regionala handlingsprogram har tagits fram och överenskommelser om finansiering har träffats. Avsikten är att befintliga medel skall kunna användas mer effektivt, utan att nya statliga medel tillförs. Arbetssättet med tillväxtavtalen är en vidareutveckling av framtagandet och genomförandet av EG:s strukturfondsprogram. För den nya strukturfondsperioden har arbetet med avtalen legat till grund för framtagande av de nya geografiska programmen. Modellen med partnerskap har tillämpats framgångsrikt. De utvärderingar som hittills har gjorts pekar på att det framförallt är processen, den lokala mobiliseringen för tillväxt och sysselsättning, som är särskilt positiv. Tillväxtavtalen har ökat medvetenheten om den regionala och lokala näringslivsmiljöns betydelse för företags konkurrenskraft. Partnerskap anses utgöra väl fungerande forum för utbytet mellan myndigheter, kommuner och näringsliv där sektorsintressen har fått stå tillbaka för en territoriell helhetssyn.

Analyser visar endast obetydliga skillnader i ekonomisk standard efter boendekostnad och barnomsorgsavgift mellan boende i storstäder jämfört med andra regioner och glesbygdskommuner. Det fanns inga tydliga tendenser till ökad spridning i ekonomisk standard mellan personer som bor i olika delar av landet.

1.3 Agera för de mest utsatta

Kunskaperna om de mest utsattas levnadsvillkor är begränsad. Det finns dock indikationer på att deras situation i flera avseenden har försämrats.

1.3.1 Barn i utsatta situationer

Det finns barn som av olika skäl har ett särskilt behov av skydd och stöd. Dessa barn behöver ägnas stor uppmärksamhet i det fortsatta arbetet. För den socialtjänstbaserade barn- och ungdomsvården har skyldigheten att bevaka barnens rättigheter och ta hänsyn till deras inställning fått en mer framträdande plats än tidigare. Såväl antalet anmälningar som antalet utredningar har ökat sedan decenniets inledning. Det går inte med säkerhet att avgöra vad denna ökning beror på. Den samlade kunskapen om barn- och ungdomsproblemens omfattning samt befintliga statistik ger inte grund för några säkra slutsatser. Det saknas säkra data för att beskriva utvecklingen av barn som far illa i sina familjer, till exempel i form av misshandel eller sexuella övergrepp. Uppgifter om personal och resurser inom den sociala barnvården pekar emellertid relativt entydigt på att det inte skett några nedskärningar inom området. Kommunernas kostnader för placeringar av barn och unga har ökat under decenniet, vilket främst beror på att antalet barn i dygnet runt-vård ökade med omkring 20 procent mellan 1993 och 1998. Parallellt med denna ökning har det skett en viss förskjutning från familjehemsvård till mer kostnadskrävande institutionsvård och en påtaglig ökning av vård inom privat drivna institutioner.

1.3.2 Missbruk av alkohol och narkotika

Riksomfattande kartläggningar av alkoholmissbrukets omfattning ger underlag för bedömningar av hur utvecklingen sett ut för olika grupper under 1990-talet. Siffrorna visar att totalkonsumtionen och den totala försäljningen av alkohol i stort sett varit oförändrad under hela decenniet. Siffrorna inkluderar dock inte försäljning och konsumtion av illegalt tillverkad och inköpt alkohol, s.k. svartsprit. Den alkoholrelaterade dödligheten har dock minskat under de senaste 20 åren. Riksdagen antog våren 2001 en nationell handlingsplan för att förebygga alkoholskador.

Andelen unga som uppger att de någon gång har provat narkotika har fördubblats under 1990-talet, från 4-5 procent 1989 till 8-9 procent 1999. I ett internationellt perspektiv är dock nivån fortfarande förhållandevis låg. Också det tunga missbruket har ökat. Vid en kartläggning 1992 uppskattades antalet tunga missbrukare till omkring 19 000. År 1998 var motsvarande siffra omkring 26 000. I vissa avseenden kan man tala om att narkotikamissbrukarna har blivit en alltmer marginaliserad grupp under 1990-talet. De tunga missbrukarna är en grupp människor med dålig ekonomi, hög sjuk- och dödlighet samt omfattande kriminalitet.

1.3.3 Hemlöshet och trångboddhet

Det är förknippat med stora svårigheter att få tillförlitliga uppgifter om hemlöshetens omfattning och utveckling över tid, eftersom reguljära statistiska undersökningar inte förmår fånga in dessa grupper. En försiktig tolkning av de kartläggningar av hemlöshetens omfattning som gjorts 1993 och 1999 visar dock att antalet hemlösa inte var fler vid decenniets slut än vid dess början. Andelen kvinnor bland de hemlösa tycks ha ökat något samtidigt som andelen med psykiska problem har blivit större.

I fråga om grundläggande aspekter av boendet, såsom trångboddhet och ägandeformer, har 1990-talet inte inneburit några märkbara förändringar. Trångboddheten (mer än två boende per rum, kök och vardagsrum räknade) i Sverige uppgår under hela perioden till

drygt 2 procent. Det finns en klar tendens att ungdomar bor kvar hos sina föräldrar längre än tidigare. Andelen i åldrarna 20 till 24 år som bor kvar i föräldrahemmet har ökat från 30 till 35 procent under den aktuella perioden.

1.3.4 Kriminalitet och prostitution

Kriminalitetens utveckling är ungefär densamma som i andra jämförbara västeuropeiska länder. Egendomsbrotten har minskat, medan våldsbrotten har ökat. Det är framför allt män som begår brott och ungdomar är den mest brottsaktiva åldersgruppen i samhället. Statistiken ger inga belägg för att ungdomsbrottsligheten har ökat under 1990-talet, även om vissa indikatorer pekar på att våldsbrottsligheten kan ha ökat under senare år.

Prostitutionen är ett fenomen som är relativt föränderligt till sin karaktär. Det förefaller som om den minskning av prostitutionen som skedde från 1970-talets slut till viss del bröts i början av 1990-talet. En viss ökning av prostitutionen, räknat i antalet prostituerade, kunde skönjas under decenniets första hälft. År 1999 kriminaliserades köp av sexuella tjänster. Ett år senare visade en uppföljning att gatuprostitutionen i de tre storstäderna minskat, samtidigt som mötesplatser och kontaktsätt som tillhör den dolda prostitutionen ökat.

2. Strategisk ansats och väsentliga mål

En politik för ökad sysselsättning och rättvisa

Regeringens arbete är inriktat på att öka sysselsättningen och rättvisan i samhället. Sysselsättningsmålet är att 80 procent av befolkningen i åldern 20–64 år skall vara reguljärt sysselsatt skall uppnås till 2004. Målet för social rättvisa är att antalet socialbidragsberoende halveras mellan 1999 och 2004. En fördjupad analys av välfärdsutvecklingen kommer att göras i samband med den årliga uppföljningen av regeringens arbete för att öka rättvisan i samhället. Det handlar bland annat om

- att de grupper som fick väsentligt sämre levnadsförhållanden under den ekonomiska krisen inte blir socialt utestängda. Det är framförallt fråga om ungdomar, ensamförsörjande föräldrar och vissa invandrar- och flyktinggrupper,
- att stärka skyddet för grupper som riskerar social utestängning p.g.a. funktionshinder, etnicitet, kort eller ofullständig utbildning eller bristande anknytning till försörjningssystemen eller att man lever i utsatta områden/regioner,
- att förbättra stödet till de mest utsatta. Det handlar om att förebygga och behandla missbruk av alkohol och narkotika, minska antalet hemlösa samt stärka skyddet för utsatta barn och psykiskt funktionshindrade.

2.1 Välfärdspolitikens förutsättningar

Den svenska välfärdsmodellen bygger på en ekonomisk politik för full sysselsättning för både män och kvinnor samt ett generellt socialförsäkringssystem som omfattar samtliga medborgare. Arbets- och kompetenslinjen är grunden för den svenska arbetsmarknadspolitik. Det innebär att en arbetslös skall erbjudas lämplig utbildning eller praktikplats som kan leda till ett arbete, i stället för passiv utbetalning av kontantstöd. Socialtjänsten utgör det yttersta skydds nätet vid ekonomiska kriser. Välfärdspolitiken har som mål att motverka fattigdom och socialt utanförskap. Vid utformning av politiken skall särskilt

beaktas barnens bästa, mäns och kvinnors villkor, integrationsaspekter samt funktionshindrades villkor. Medborgarnas möjlighet till aktivt engagemang och möjlighet att påverka beslut som rör dem är en viktig förutsättning för ett öppet och inkluderande samhälle. I Sverige sker det bl.a. inom ramen för föreningsliv och folkrörelser. Staten fördelar årligen ett omfattande ekonomiskt stöd till olika typer av organisationer för att främja ett aktivt deltagande i det politiska livet. Framtagandet av nya lagförslag föregås av en omfattande remissomgång, vilken som regel också innefattar organisationer som företräder medborgare som berörs av frågan. Regeringen träffar regelbundet företrädare för vissa grupper, som arbetsmarknadens parter, invandrarorganisationer, pensionärer och personer med funktionshinder. Med andra grupper kommunicerar regeringen vid behov i form av seminarier, hearings och liknande.

Frågor om mänskliga rättigheter är viktiga i arbetet för att motverka utslagning. Det handlar om grundläggande människovärden och respekt för integritet och självbestämmande. Kampen för kvinnors lika värde har pågått länge och avsevärda resultat har uppnåtts, även om mycket återstår att göra. Arbetet med att förverkliga FN:s konvention om barnets rättigheter har fått ett stort genomslag. Arbetet med att motverka diskriminering grundad på funktionshinder, etnicitet och sexuell läggning bedrivs aktivt i Sverige. Inom samtliga dessa områden finns det särskilda ombudsmän med uppgift att motverka diskriminering.

2.2 Arbetsmarknadspolitiken, en viktig grund för välfärden

En grundläggande förutsättning för att bekämpa fattigdom är en aktiv arbetsmarknadspolitik. Arbetsmarknadspolitiken syftar till att sänka arbetslösheten och skapa en hög sysselsättning för både män och kvinnor oavsett bakgrund eller ursprung. Arbetslinjen, dvs. aktiva åtgärder för att ge personer en möjlighet till eget arbete och en möjlighet att försörja sig själv, tillämpas inom hela välfärdspolitiken. För en utförlig beskrivning av de strategiska frågorna inom arbetsmarknadspolitiken, se Sveriges handlingsplan för sysselsättning 2001, avsnitt 1.3 samt avsnittet Politikens inriktning, Pelare 1 (*bilaga 1*). I Sveriges handlingsplan för sysselsättning redovisas också insatser rörande arbetsmiljö och arbetsvillkor. Främjandet av en arbetsmiljö där individer inte förslits, skadas eller slås ut från arbetslivet är grundläggande vid bekämpande av social utslagning.

För arbetshandikappade, som för befolkningen i övrigt, har arbetslösheten minskat avsevärt. I januari 2001 var antalet arbetslösa 40 procent färre jämfört med året innan. En undersökning som regeringen låtit genomföra visar bl.a. att arbetsgivarna mycket högt värderar de statliga stöd som kan lämnas för bortfallet i arbetsförmågan i en inledning av anställningen. Inom arbetsmarknadspolitiken finns särskilda medel avsatta för insatser för personer med arbetshandikapp. Regeringens mål är att minst 57 000 personer i genomsnitt per år skall få anställning med lönebidrag. Cirka 54 000 hade anställningar med lönebidrag i januari 2001. Det statligt ägda bolaget AB Samhall har på regeringens uppdrag att anordna meningsfullt och utvecklande arbete åt arbetshandikappade till en omfattning av ca 26 000 anställda.

För att stimulera och informera om fördelarna med att starta företag i kooperativ form har olika åtgärder genomförts. Med hjälp av bl.a. informationskampanjer, kostnadsfri

information och rådgivning har de 24 lokala kooperativa utvecklingscentren i landet bidragit till att öka kunskapen om den kooperativa företagsformen.

Idag sysselsätter så kallade sociala arbetskooperativ ett par tusen personer med främst psykiska, intellektuella eller socialmedicinsk arbetshandikapp. Närings- och teknikutvecklingsverket (NUTEK), Rådet för Arbetslivsforskning och Socialstyrelsen finansierar tillsammans en pågående studie som ska definiera och avgränsa begreppet sociala arbetskooperativ, beskriva den samhällsliga strukturen och stödsystemet för dessa företag samt analysera hur stödet påverkar och kan påverka en utveckling. En första delrapport kommer att lämnas i maj 2001. Studien ska ge underlag för att diskutera hur man ska kunna komma till rätta med eventuella problem, vilka regeljusteringar som kan behövas, om ekonomiska stöd kan bli aktuella och hur dessa i så fall skall utformas.

2.3 Generella socialförsäkringar och ett yttersta skyddsnät

Det nationella systemet för social trygghet kännetecknas av att det är generellt och till stora delar bygger på inkomstbortfallsprincipen. Hela den svenska befolkningen omfattas av individuella rättigheter, oavsett social/yrkesmässig kategori, civilstånd eller kön. Många förmåner kan man få del av oberoende av om man förvärvsarbetar eller inte. Systemet omfördelar resurser över livscykeln och mellan individer och grupper genom att ge inkomstrelaterade ersättningar vid inkomstbortfall, samt bidrag i vissa situationer.

Ett generellt försäkringssystem med inkomstrelaterade ersättningar har valts framför ett system med låga minimibaserade bidragsnivåer. Tryggheten att kunna behålla en standardsäkrad inkomst vid tillfälliga avbrott i förvärvsarbete till följd av sjukdom eller arbetslöshet samt vid tillfällena då personer inte längre arbetar på grund av invaliditet eller ålderdom har varit vägledande. Ett generellt system ger dessutom lägre administrationskostnader än ett system med behovsprövade förmåner. De sämst ställda i samhället klarar sig enligt svensk uppfattning bättre i ett generellt försäkringssystem än i ett system som bygger på behovsprövning eller ger en minimiinkomst. Ett system som omfattar många försvaras också av många, vilket är en förutsättning för systemets legitimitet.

Socialförsäkringen riktar sig till föräldrar och deras barn, till sjuka och personer med funktionshinder samt till ålderspensionärer och efterlevande. Arbetslöshetsförsäkringen hör i Sverige till arbetsmarknadspolitik. Arbetslöshetsförsäkringen är frivillig, men ett grundskydd finns för alla. En grundförutsättning för att bekämpa fattigdom och social utslagning är en aktiv arbetsmarknadspolitik som innebär att sänka arbetslösheten och skapa en hög sysselsättning för både kvinnor och män oavsett bakgrund eller ursprung.

Socialförsäkringen ger inkomstrelaterade ersättningar vid inkomstbortfall. Exempel på förmåner som är inkomstrelaterade är

- ersättning till föräldrar när de är hemma från arbetet för att ta hand om små barn (föräldrapenning)
- ersättning till den som inte kan arbeta på grund av sjukdom (sjukpenning)
- ersättning till följd av varaktigt nedsatt arbetsförmåga (förtidspension)
- ersättning till den som skadats eller blivit sjuk på arbetsplatsen (arbetskadeersättning)

- ålderspension.

Flera av dessa förmåner har också en garantinivå som utbetalas till försäkrade med låg eller ingen inkomst.

Socialförsäkringen administreras centralt av Riksförsäkringsverket och lokalt av de allmänna försäkringskassorna. Arbetslöshetsersättningen administreras på central nivå av Arbetsmarknadsverket och lokalt av arbetslöshetskassorna. De centrala myndigheterna följer också utvecklingen av antal personer som omfattas av försäkringarna samt kostnaderna.

Socialtjänsten spelar en viktig roll i välfärdspolitiken, genom att utgöra ett komplement till de allmänt riktade ekonomiska stödsystemen för människor som av olika skäl är i behov av särskilt stöd. Socialtjänsten svarar också för insatser för utsatta grupper samt för vård och omsorg om äldre och personer med funktionshinder. Ekonomiskt bistånd i form av försörjningsstöd är tänkt att utgöra det yttersta skydds nätet för människor i tillfällig ekonomisk kris. Genom försörjningsstödet skall människor alltid tillförsäkras en skälig levnadsnivå. Socialtjänsten administreras lokalt av kommunerna. Socialbidragens kostnadsutveckling samt utvecklingen av personer och hushåll som får socialbidrag följs av Socialstyrelsen som tillsammans med länsstyrelserna utövar tillsyn över socialtjänsten. Socialstyrelsen följer också utvecklingen av kommunernas insatser för utsatta barn, äldre och personer med funktionshinder samt personer med missbruksproblem.

2.4 Familjepolitiken

Barn behöver båda sina föräldrar. Föräldrabalkens regler bygger på uppfattningen att barn har behov av nära och goda relationer med båda sina föräldrar, även om föräldrarna inte bor tillsammans. Gemensam vårdnad är ett viktigt inslag i den utveckling som har skett mot en starkare betoning på barnets intresse, och möjligheterna till sådan vårdnad har successivt utvidgats. Sedan 1998 är det möjligt för domstol att också mot en av föräldrarnas vilja förordna om gemensam vårdnad eller vägra upplösa en sådan vårdnad, under förutsättning att det är bäst för barnet.

För att förbättra den ekonomiska situationen för barnfamiljerna har samhället byggt upp ett stödsystem som syftar till att ge en ekonomisk trygghet under den period familjerna har en stor försörjningsbörda. Genom de olika stödets utformning omfördelas resurserna över livscykel och skillnaderna i ekonomiska villkor minskas mellan familjer med och utan barn.

Stöden gör i princip ingen skillnad när det gäller olika familjeformer. Huvudparten av systemen är individuella och/eller kopplade till barnet. Samhällets resurser inriktas på att skapa jämlika uppväxtvillkor för barn. Det sker dels genom stöd till föräldrarna att klara de ekonomiska åtaganden som är väsentliga för barnens välfärd under deras uppväxttid, dels genom att skapa möjligheter att kombinera föräldraskap med förvärvsarbete eller studier.

De allmänna barnbidragen ger en generell inkomstförstärkning. Genom föräldraförsäkringens individuella rättigheter ges båda föräldrarna möjlighet att kombinera arbete med

föräldraskap. De ekonomiska familjestöden är också utformade så att de tillgodoser specifika stödbehov hos utsatta grupper, bl.a. ensamföräldrar och föräldrar till barn med funktionshinder. Barn vars föräldrar inte bor tillsammans har rätt till underhållsstöd. Detta gäller både om barnet växelvis bor hos båda föräldrarna, eller hos endast den ena. Dessutom finns ett inkomstprövat bostadsbidrag till barnfamiljer.

2.5 Livslångt lärande

Det livslånga lärandet för alla – från förskolan till högskolan och i vuxenutbildningen – är ett kraftfullt verktyg för jämlikhet och jämställdhet. I Sveriges handlingsplan för sysselsättning 2001, avsnitt 1.5.1 (*bilaga 1*) beskrivs den nationella strategin och mål för det livslånga lärandet.

2.6 Kommunerna närmast medborgarna

Den sociala omsorgen är i huvudsak ett kommunalt ansvar. Kommunerna svarar för att människor i utsatta situationer får den hjälp och det stöd de behöver. Det kan röra sig om socialbidrag eller annat bistånd i form av t.ex. vård av barn och unga, vård av personer med missbruksproblem samt stöd till andra utsatta grupper. Också vård och omsorg samt service till äldre och personer med funktionshinder är i allt väsentligt ett kommunalt eller landstingskommunalt ansvar. Kommunerna svarar också för barnomsorg, skola, flyktingmottagning och andra medborgarnära funktioner. Landstingen svarar för hälso- och sjukvården. Kommunerna och landstingen har en egen beskattningsrätt och finansierar själva sina utgifter. Ett statligt utjämningsystem garanterar att alla kommuner får i stort sett samma skattekraft. Dessutom sker en utjämnning med hänsyn till olika strukturella faktorer. Regeringen styr genom att formulera och följa upp mål för politikens genomförande och genom att fördela ekonomiskt stöd till kommunerna. Stödet ingår i ett allmänt bidrag till kommunerna, som inte är specialdestinerat. Särskilda specialdestinerade bidrag har under åren 1997 - 2002 tillförts kommuner och landsting för extra satsningar inom vård, skola och omsorg. Staten utövar genom statliga myndigheter tillsyn, uppföljning och utvärdering av verksamheten. Tillsynen, som bedrivs både nationellt och regionalt, avser både uppföljning av verksamheten som sådan och hanteringen av enskilda ärenden och hur individens rättigheter tillgodoses.

2.7 Väsentliga mål

Välfärdspolitikens huvuduppgift är att ge människor trygghet och möjligheter till utveckling. Därigenom skapas förutsättningar för ett stigande välstånd både för den enskilde och för samhället som helhet. Regeringen sätter upp ambitiösa mål som styr politiken på alla områden. Det har visat sig effektivt. Regeringens mål från 1994 om stabila statsfinanser har uppnåtts. För fem år sedan uppsattes målet att halvera den öppna arbetslösheten till fyra procent 2000. Också det målet är nått. Målet att 80 procent av den vuxna befolkningen skall vara reguljärt sysselsatt skall uppnås till 2004. Det långsiktiga målet är full sysselsättning. Målet för social rättvisa är att halvera socialbidragsberoendet mellan 1999 och 2004. Det blir en indikator på om politiken förmår minska klyftan mellan de fattigaste och de rikaste, och om politiken leder till social rättvisa.

Insatser inom följande politikområden är särskilt relevanta i kampen mot fattigdom och social utslagning:

Socialtjänstpolitik

Politikområdet omfattar insatser för att förbättra situationen för personer och familjer med behov av socialbidrag, stöd och behandling för utsatta barn och deras familjer, hemlösa, missbrukare, prostituerade och kvinnor som utsätts för våld. Målet för politikområdet är att stärka förmågan och möjligheten till social delaktighet för ekonomiskt och socialt utsatta personer och personer i behov av skydd.

Handikappolitik

Politikområdet omfattar insatser för att personer med funktionshinder skall nå full delaktighet och jämlikhet i samhället. Målet för politikområdet är att utjämna skillnaderna i levnadsvillkor mellan personer med funktionshinder och den övriga befolkningen.

Barnpolitik

FN:s barnkonvention ligger till grund för barnpolitiken. Barnets bästa skall genomsyra alla delar av regeringens politik och alla samhällsverksamheter som rör barn. Barnkonventionen och dess intentioner skall finnas med i allt beslutsfattande som rör barn. Målet för politikområdet är att alla barn skall växa upp under trygga och goda förhållanden i ett samhälle där de tillåts att utvecklas utifrån sina egna förutsättningar.

Ungdomspolitik

Målet för politikområdet är att ungdomar skall ha goda förutsättningar att leva ett självständigt liv. Delmålen är bl.a. inriktade på att andelen elever med fullständiga slutbetyg från skolan skall öka samt att minska ungdomars alkoholkonsumtion.

Äldrepolitik

Politikområdet omfattar insatser som syftar till att ge äldre människor förutsättningar att leva ett självständigt liv med god livskvalitet. Målet för politikområdet är att äldre skall kunna leva ett aktivt liv och ha inflytande i samhället och över sin vardag, kunna åldras i trygghet och med bibehållet oberoende, bemötas med respekt samt ha tillgång till god vård och omsorg.

Utbildningspolitik

Politikområdet omfattar bl.a. förskoleverksamhet och skolbarnomsorg, grundskola och gymnasium, särskola, kommunal vuxenutbildning, folkbildning samt universitet och högskolor. Målet för utbildningspolitiken är att Sverige skall vara en ledande kunskapsnation som präglas av utbildning av hög kvalitet och livslångt lärande för tillväxt och rättvisa.

Integrationspolitik

Integrationspolitikens mål är lika rättigheter, skyldigheter och möjligheter för alla oavsett etnisk och kulturell bakgrund, en samhällsgemenskap med samhällets mångfald som grund samt en samhällsutveckling som kännetecknas av ömsesidig respekt och tolerans och som alla, oavsett bakgrund, skall vara delaktiga i och medansvariga för. Samhällets etniska och kulturella mångfald skall tas som utgångspunkt för den generella politikens utformning och genomförande på alla samhällsområden och nivåer.

Ekonomisk trygghet vid sjukdom och handikapp

Politikområdet omfattar sjukpenning, rehabilitering, förtidspension samt ersättning vid funktionsnedsättning, arbets- och kroppsskador. Målet för regeringens politik är att en större andel befolkningen i arbetsför ålder skall ha förmågan att arbeta. Personer som inte har förmågan att arbeta skall ges en levnadsstandard som är anpassad till den ekonomiska utvecklingen i samhället.

Ekonomisk familjepolitik

Politikområdet omfattar främst allmänna barnbidrag, föräldraförsäkring, underhållsstöd, bidrag till internationella adoptioner, barnpension, vårdbidrag till föräldrar med funktionshindrade barn och bostadsbidrag till barnfamiljer. Målet för politikområdet är att de ekonomiska familjestöden skall minska skillnaderna i de ekonomiska villkoren mellan familjer med och utan barn. Vidare skall de ekonomiska familjestöden underlätta för båda föräldrarna att i ökande utsträckning kunna kombinera förvärvsarbete med föräldraskapet.

Hälso- och sjukvårdspolitik

Politikområdet omfattar insatser riktade mot hälso- och sjukvården i syfte att främja och säkerställa en god hälsa och vård på lika villkor för hela befolkningen. Det omfattar bl.a. ersättning för tandvård, läkemedelsförmånen, samt bidrag till hälso- och sjukvård.

Folkhälsopolitik

Inom politikområdet ingår hälsofrämjande och sjukdomsförebyggande verksamheter inom bl.a. alkohol-, narkotika- och tobaksområdet, smittskydd och hälsoskydd, förebyggande av hiv/aids, mental hälsa och hälsoövervakning. Målet för politikområdet är att folkhälsan skall förbättras för de grupper som är mest eftersatta ur hälsosynpunkt.

Demokrati och Folkrörelsepolitik

Politiken är inriktad på att främja medborgarnas aktiva deltagande i de politiska beslutsprocesserna och i samhällslivet, bl.a. för att motverka utanförskap. Vissa av dessa insatser syftar till att förbättra förutsättningarna för människor – särskilt personer med utländsk bakgrund, personer med funktionshinder, arbetslösa, barn och ungdomar – att delta. Politikområdet omfattar även insatser för att värna om respekten för de mänskliga rättigheterna, såväl formellt som reellt.

3. Åtgärder

Åtgärder för perioden 2001-2003 redovisas under de mål som fastställdes vid Europeiska Rådet i Nice. Målen är markerade med nummer, delmålen är markerade med bokstavsbezeichnung eller som strecksats. I vissa delar sammanfaller åtgärder i denna handlingsplan med åtgärder som redovisas i Sveriges handlingsplan för sysselsättning 2001. I dessa fall hänvisas till aktuell riktlinje i handlingsplanen för sysselsättning. Dessa åtgärder återfinns i *bilaga 1*. Barnperspektivet, mäns och kvinnors villkor, funktionshindrades villkor samt integrationsaspekter skall genomsyra samtliga åtgärder. Hur målet

att utrota fattigdom och social utslagning skall genomsyra andra politikområden och i tillhandahållandet av offentliga tjänster framgår av avsnitt 2 ovan.

För flera av de redovisade åtgärderna finns det inga enkla uppföljningskriterier. Inom Regeringskansliet pågår för närvarande ett utvecklingsarbete som syftar till att bättre kunna följa och bedöma resultaten av de statliga insatserna. Det handlar bl.a. om att utforma uppföljningskriterier. Effekterna av de statliga insatserna redovisas årligen i regeringens budgetproposition.

Mål 1. Främja sysselsättning och allas tillgång till resurser, rättigheter, varor och tjänster.

1.1. Främja sysselsättning

Inom den europeiska sysselsättningsstrategin och särskilt vid genomförandet av riktlinjerna;

a) Främja tillgång till en varaktig anställning med kvalitet för alla kvinnor och män som är i stånd att arbeta, genom att bl.a.

–genom mobilisering av utbildningspolitiken för personer från de mest utsatta befolkningsgrupperna inrätta vägledning fram till anställning,

Besvaras av riktlinje 2, 4 och 7 samt Europeiska socialfondens bidrag (avsnitt 3) i Sveriges handlingsplan för sysselsättning 2001, bilaga 1.

- utarbeta en politik för kombinerat yrkes- och familjeliv, inbegripet frågan om barnomsorg och vård av anhöriga,

Besvaras av riktlinje 18 i Sveriges handlingsplan för sysselsättning 2001, bilaga 1. Se också avsnitt 5.

- begagna den sociala ekonomins möjligheter till integrering och anställning.

Besvaras delvis av riktlinje 11 i Sveriges handlingsplan för sysselsättning 2001, bilaga 1.

Regeringen föreslår i vårpropositionen 2001 att stödet till kooperativ utveckling, främst kostnadsfri rådgivning genom Lokala Kooperativa Utvecklingscentra (LKU), höjs från nuvarande med 5 miljoner kronor 2002, 10 miljoner kronor 2003 och 15 miljoner kronor 2004. Nuvarande nivå är 20 miljoner kronor.

b) Förebygga avbrott i yrkeskarriären genom att utveckla anställbarheten genom förvaltning av de mänskliga resurserna, arbetets organisation och livslångt lärande.

Besvaras av riktlinje 4 och 14 i Sveriges handlingsplan för sysselsättning 2001 , bilaga 1.

1.2 Främja allas tillgång till resurser, rättigheter, varor och tjänster

a) Organisera systemen för socialt skydd så att de särskilt

- bidrar till att garantera varje person erforderliga resurser för att leva i enlighet med mänsklig värdighet,

Ålderspensionssystemet har reformerats och kommer i sin helhet att vara genomfört 2003. Reformeringen av ålderspensionssystemet medför också förändringar i bl.a. efterlevandeskyddet och förtidspensionen. Pensionen i det reformerade ålderspensionssystemet grundas på hela livsinkomsten. Samtidigt finns i systemet ett grundskydd i form av garantipension för dem som har haft låg eller ingen inkomst alls. Grundskyddet kompletteras av ett inkomstprövat bostadstillägg. Pensionen är kopplad till den ekonomiska tillväxten och pensionssystemet skall tåla demografiska förändringar. Kompensation ges för det inkomstbortfall och den extra arbetsinsats som åren med små barn ger upphov till. Pensionsrätt för år med små barn kan beviljas retroaktivt från 1960 och kan därmed innebära ett viktigt tillskott till pensionen för en betydande grupp kvinnor.

Regeringen har nyligen förslagit en anpassning och förändring av dagens förtidspensioner med anledning av det reformerade ålderspensionssystemet. Förtidspensionssystemet föreslås bli ersatt av sjukersättning och aktivitetsersättning och bli en del av sjukförsäkringen i stället för en del av ålderspensionssystemet. Aktivitetsersättning är en ny ersättningsform som föreslås för personer som är yngre än 30 år. Aktivitetsersättningen skall stimulera till aktivitet efter individuella förutsättningar utan att den enskildes ekonomiska trygghet påverkas. De nya reglerna avses träda i kraft 2003.

Regeringen fortsätter satsningar på de ekonomiskt sämst ställda pensionärerna. Av dessa kan nämnas att en tidigare beslutad tidsbegränsad höjning av pensionstillskottet permanentas, det särskilda bostadstillägget höjs och det sker förbättringar avseende bostadstillägget för pensionärer. Regeringen avser också att föreslå förbättringar i tandvårdsförsäkringen, varvid de äldre skall prioriteras.

Regeringen kommer under 2001 att föreslå att ett förbehållsbelopp införs i äldreomsorgen för att ge de personer som behöver äldreomsorg pengar över när avgifterna är betalda.

Barnbidraget, det förlängda barnbidraget samt flerbarnstillägget har höjts. Se vidare riktlinje 18, handlingsplanen för sysselsättning 2001 (*bilaga 1*).

Regeringen har lämnat förslag till ett särskilt äldreförsörjningsstöd, se mål 3.a.

- medverkar till att övervinna hinder för anställning genom att se till att anställning innebär ökade inkomster samt genom att verka för anställbarhet

Besvaras av riktlinje 1, 2, 4, 7 och 12 i Sveriges handlingsplan för sysselsättning 2001, bilaga 1.

b) Genomföra en politik med målsättningen att ge var och en tillgång till en anständig och sund bostad med den standard som krävs för en normal tillvaro i denna bostad (elektricitet, vatten, värme) med hänsyn till lokala förhållanden.

Vid årsskiftet 2001 trädde en ny lag (SFS 2000:1383) i kraft som förtydligar kommunernas skyldighet att planera för sin bostadsförsörjning. Kommunerna skall skapa förutsättningar för alla i kommunen att leva i goda bostäder och främja att ändamålsenliga åtgärder för bostadsförsörjningen förbereds och genomförs. Vidare åläggs kommuner, om det behövs, att anordna bostadsförmedling. Bakgrunden till lagstiftningen är svårigheter att få till stånd den nyproduktion av bostäder i tillväxtregionerna som behövs.

I Sverige består 40 procent av bostadsbeståndet av hyresrätter. Hälften ägs av kommunala allmännyttiga bostadsföretag utan vinstintresse. Dessa utgör ett viktigt bostadspolitiskt instrument, bl.a. genom att förse hushåll som har normala eller låga inkomster med goda bostäder till en rimlig kostnad. Många kommuner vill sälja hela eller delar av sina bostadsföretag, vilket regeringen motsätter sig. Frågan om allmännyttans framtid har därför utretts av en parlamentarisk kommitté. Beredningsarbete av kommitténs slutsatser pågår.

För hushåll i egna hem har regeringen i vårbudgeten 2001 föreslagit en begränsningsregel i uttag av fastighetsskatt som innebär att ett hushåll med medelinkomster eller lägre ska betala högst fem procent av inkomsten i fastighetsskatt för sin permanentbostad. Syftet är att begränsa fastighetsskatten för hushåll med normala inkomst- och förmögensförhållanden och höga taxeringsvärden som ökat kraftigt på senare tid.

Mot bakgrund av bostadsbristen i tillväxtregionerna samt den mycket låga andelen produktion av hyresbostäder planerar regeringen att införa ett investeringsbidrag. Bidraget ges till nyproduktion av hyresrätt i områden med bostadsbrist.

En parlamentarisk kommitté (S1998:09) arbetar sedan 1999 med uppgift att föreslå och initiera åtgärder som syftar till att skapa en bättre situation för hemlösa och förhindra att hemlöshet uppstår. Samtidigt avsatte regeringen sammanlagt 30 miljoner kronor under tre år till åtgärder för hemlösa. För fortsatta insatser mot hemlöshet avsatte regeringen i vårpropositionen 2001 ytterligare 10 miljoner kronor per år under perioden 2002-2004.

c) Genomföra en politik med målsättningen att ge var och en tillgång till den sjukvård som hans hälsotillstånd kräver, inklusive situationer som innebär beroende av andra ("...including situations of dependency").

Riksdagen antog hösten 2000 regeringens förslag till Nationell handlingsplan för utveckling av hälso- och sjukvården. Samtidigt avsattes sammanlagt nio miljarder kronor till vården och omsorgen under perioden 2001–2004. Ett avtal mellan staten, Landstingsförbundet och Svenska Kommunförbundet styr inriktningen för hur medlen skall användas. Ett väsentligt inslag är uppföljning av åtgärder lokalt och nationellt. Inriktningen är att vidta åtgärder för att stärka primärvården, äldreomsorgen och psykiatrin samt öka mångfalden av vårdgivare. Målet är att förbättra tillgängligheten och kvaliteten i vården och stärka patientens ställning. Den ökande etniska och kulturella mångfalden i samhället kräver att hälso- och sjukvården också beaktar ett integrationsperspektiv. Stödet stärks särskilt till barn, ungdomar och äldre med psykisk ohälsa samt till personer med psykiska funktionshinder. Vården skall utvecklas för barn och ungdomar som har både psykiska problem och problem med missbruk. Barn och ungdomar som visar tecken på psykiska problem skall erbjudas tidigt och adekvat stöd. Psykiskt funktionshindrade skall särskilt uppmärksammas så att både deras psykiatriska och somatiska vårdbehov blir tillgodosedda. Detta skall ske genom en utvecklad samverkan mellan landstingens primärvård, psykiatrin och socialtjänsten. Äldre personer som har behov av psykiatrisk vård skall erbjudas behandling. Både de generella förstärkningarna av vården och de särskilt riktade insatserna i handlingsplanen bedöms skapa förutsättningar för att förbättra hälso- och sjukvården för socialt utsatta grupper i samhället.

För att minska väntetiderna till sjukvården har regeringen i vårbudgeten 2001 avsatt sammanlagt 3,75 miljarder kronor under 2002 – 2004. Målsättningen är att alla patienter skall erbjudas behandling inom tre månader. Pengarna utgör ett riktat stöd till landstingen och skall användas för åtgärder som ökar tillgängligheten.

- d) För berörda personer utarbeta bidrag, tjänster eller följdåtgärder som möjliggör en verklig tillgång till utbildning, rättsväsende med flera offentliga och privata tjänster, såsom kultur, sport och fritid.

Besvaras delvis av riktlinje 4 och 5 i Sveriges handlingsplan för sysselsättning 2001, bilaga 1.

Regeringen har nyligen lämnat förslag (prop 2000/01:80) till ny socialtjänstlag. Rätten till bistånd för den enskilde vidgas. Den som inte själv kan tillgodose sina behov, eller få dem tillgodosedda på annat sätt skall ha rätt till bistånd av socialnämnden för sin försörjning eller sin livsföring i övrigt. Försörjningsstödet preciseras till att avse, förutom de poster som ingår i en riksomfattande norm, också skäliga kostnader för boende, hushållsel, arbetsresor hemförsäkring samt medlemskap i fackförening och arbetslöshetskassa. Alla former av biståndsbeslut skall kunna överklagas genom förvaltningsbesvär. Förändringen föreslås gälla från 2002.

Handikappombudsmannen har i regleringsbrev för 2001 fått i uppdrag att bilda ett nationellt tillgänglighetscenter. Uppdraget skall rapporteras till regeringen 2002.

Riksdagen har beslutat om ändringar (SFS 2001:146) i plan- och bygglagen som innebär att tydligare krav ska kunna ställas på användbarhet för personer med nedsatt rörelse- eller orienteringsförmåga i samband med iordningställande och ändring av bl.a. allmänna

platser. Ändringen innebär att det blir möjligt att ställa krav på att enkelt avhjälpna hinder undanröjs i vissa offentliga miljöer. Dessa bör vara åtgärdade före 2010. Lagändringen träder i kraft den 1 juli 2001.

Synen på personer med funktionshinder har en avgörande betydelse för hur service utformas och för bemötandet i den enskildes kontakter med olika myndigheter. Statens institut för särskilt utbildningsstöd (Sisus) har fått i uppdrag av regeringen att, tillsammans med handikapporganisationerna samt berörda statliga och kommunala myndigheter, utarbeta ett nationellt program för kompetensutveckling. Sisus förfogar dessutom över särskilda medel för att stimulera huvudmännen och handikapporganisationerna att tillsammans ta initiativ till olika modellprojekt.

Mål 2. Förebygga risker för utslagning

- a) Till fullt utnyttja kunskapssamhällets möjligheter och potentialen hos den nya informations- och kommunikationstekniken och se till att ingen åsidosätts, med särskild uppmärksamhet på de funktionshindrades behov.

Besvaras delvis av riktlinje 7 i Sveriges handlingsplan för sysselsättning 2001, bilaga 1.

Regeringen lämnade under 2000 i uppdrag till Post- och Telestyrelsen att föreslå en försöksverksamhet gällande datainfrastruktur med hög överföringskapacitet för människor med funktionshinder. Satsningen uppgår till 20 miljoner kronor.

Inom ramen för eEurope ska standarder avseende design för alla utnyttjas för att öka tillgängligheten till IT-produkter. Relevant lagstiftning och riktlinjer ska också ses över för att överensstämja med principerna om tillgänglighet.

Personer som är döva, hörselskadade, dövblinda eller talskadade har genom statsbidrag möjlighet att få alternativ utrustning för att kunna fjärrkommunicera. I den nationella handlingsplanen för handikappolitiken beslutade regering och riksdag 2000 om en ökad satsning på teknisk utveckling när det gäller alternativ telefoni.

- b) Genomföra en politik för att undvika avbrott i levnadsvillkoren som kan leda till utslagning.

Regeringen har lämnat förslag (prop 2000/01:80) till ny socialtjänstlag, som bl.a. innebär att rätten till bistånd vidgas (se mål 1.2d). Satsningen för att förebygga hemlöshet fortsätter med ytterligare 30 miljoner mellan 2002 och 2004 (se mål 1.2b).

Riksdagen beslutade våren 2001 om en nationell handlingsplan för att förebygga alkoholskador (prop 2000/01:20). Förstärkta åtgärder skall genomföras fram till 2005, bl.a. när det gäller forskning, opinionsbildning och information, vård och behandlingsinsatser, stöd till riskgrupper och individer med riskbeteende. Regeringen har avsatt 450 miljoner kronor under tre år för att genomföra handlingsplanen. Under 2001 kommer en handlingsplan för förstärkta insatser på narkotikaområdet att utarbetas. Utgångspunkt är de förslag som Narkotikakommissionen nyligen föreslagit regeringen.

En nationell folkhälsokommitté har nyligen lämnat ett förslag till mål och inriktning för det förebyggande folkhälsoarbetet. Huvudinriktningen är att minska de sociala skillnaderna i ohälsa/hälsa för att på detta sätt även minska risken för utslagning. Regeringen har för avsikt att utarbeta nationella mål och strategier för att förbättra folkhälsan.

Folkhälsoinstitutet kommer under 2002 – 2004 årligen tillföras 30 miljoner kronor för att förstärka arbetet med tobaksprevention.

Regeringen har mot bakgrund av den ökade sjukfrånvaron inlett en omfattande översyn av orsakerna till den ökade ohälsan i arbetslivet. En särskild utredare har fått i uppdrag att utarbeta förslag till en handlingsplan för ökad hälsa i arbetslivet. Utredaren ska se över effektiviteten och träffsäkerheten i sjukförsäkring, rehabilitering, förtidspension och arbetsskadeförsäkring samt i administrationen av dessa system. Utredaren skall också föreslå hur förebyggande åtgärder kan bli bättre redskap för att minska sjukfrånvaron i arbetslivet. Senast den 15 december 2001 ska utredaren redovisa åtgärder på längre sikt.

Regeringen avser att tillsammans med arbetsmarknadens parter finna vägar som underlättar både förebyggande av skador och sjukdomar i arbetet och rehabilitering av de långtidssjuka. Regeringen har föreslagit att 100 miljoner kronor avsätts för att motverka långtidssjukskrivningar.

- c) Genomföra åtgärder med syfte att bevara familjesammanhållningen i alla dess former.

Besvaras delvis av pelare IV och riktlinje 17 och 18 i Sveriges handlingsplan för sysselsättning 2001, bilaga 1. Se också avsnitt 5.1.

Genom 1998 års vårdnadsreform vidgades domstolarnas möjligheter att döma till gemensam vårdnad så att sådan vårdnad kan komma i fråga även om en förälder motsätter sig det. Arbetet med att följa upp reformen har påbörjats. En hearing är planerad till den 1 juni 2001. En utredning med uppdrag att utvärdera reformen kommer därefter att tillsättas. Den planerade utredningen kommer också att få i uppdrag att utvärdera 1996 års reform om barns rätt att komma till tals och att se över verkställighetsreglerna i 21 kap. föräldrabalken ur ett barnperspektiv. Andra frågor som kommer att omfattas av uppdraget är huruvida närstående (t.ex. mor- och farföräldrar) bör ges rätt att väcka talan om umgänge med barnet och om överflyttning av vårdnaden

Mål 3. Agera för de mest utsatta

- a) Gynna social integration av kvinnor och män som riskerar att ställas inför en situation av bestående fattigdom, särskilt beroende på funktionshinder eller på att de har andra svårigheter.

Besvaras delvis av riktlinje 2 och 7 i Sveriges handlingsplan för sysselsättning 2001, bilaga 1.

År 2000 antog EU:s ministerråd två direktiv mot diskriminering på olika grunder och samhällsområden. En särskild utredare har tillsatts för att lämna förslag till hur direktiven skall genomföras. Utredaren skall redovisa sitt uppdrag under 2002.

Regeringen har avsatt medel under 2001–2003 till en nationell utbyggnad och utveckling av personliga ombud för människor med psykiska funktionshinder. Ombuden skall företräda, ge råd och stöd och stärka den enskildes egen initiativförmåga. Socialstyrelsen och länsstyrelserna har i uppdrag att verka för att verksamheten blir rikstäckande, definiera vilka arbetsuppgifter som bör innefattas i stödet samt utforma kriterier för vilka personer som bör omfattas av insatsen. Se också avsnitt 5, Goda exempel.

Regeringen föreslår att ett nytt ekonomiskt stöd införs från den 1 januari 2003, ett s.k. äldreförsörjningsstöd, för personer över 65 år som inte uppfyller bosättningskravet för att få en pension som är tillräcklig att leva på (prop. 2000/01:136). Därmed minskar beroendet av socialbidrag.

b) Sträva efter att undanröja sådana situationer av social utslagning som drabbar barn samt ge dem alla möjligheter till god social integration.

Besvaras delvis av riktlinje 4 och 18 i Sveriges handlingsplan för sysselsättning 2001, bilaga 1.

Barnombudsmannen har under 2001 särskilda medel för att verka för att FN:s konvention om barnets rättigheter genomförs i kommuner och landsting.

Skolverket har i uppdrag att kartlägga förekomsten av rasism, etnisk diskriminering, sexuella trakasserier, homofobi och könsrelaterad mobbning i skolan. Uppdraget, som skall redovisas den 1 november 2002, skall innehålla en analys och en redovisning av insatser som bör vidtas. Regeringen genomför under hösten 2001 en kampanj för att upptäcka och utveckla metoder för att motverka mobbning

Socialstyrelsen bedriver under perioden 1998 – 2003 metodutvecklingsprojektet Barns Behov i Centrum. Projektet innehåller ett planerings- och uppföljningssystem för barn i familjevård, ett barnavårdsutredningsprojekt samt uppbyggnaden av ett datoriserat informationssystem för social barnavård. Projektet kommer att analyseras 2002, med målet att under 2003 ha ett färdigt system att erbjuda kommunerna.

Statens institutionsstyrelse, som svarar för vården av ungdomar i behov av särskild tillsyn, har fått ett ekonomiskt tillskott från 2000 och framåt till utbyggnad av platser vid de särskilda ungdomshemmen.

En parlamentarisk kommitté (S 1998:07) för att förbättra arbetet mot barnmisshandel lämnar sitt slutbetänkande under hösten 2001. Kommittén genomför också kampanjer riktade till barn, föräldrar och yrkesverksamma. Socialstyrelsen har i uppdrag att utarbeta ett nationellt utvecklingsprogram för att motverka sexuella övergrepp och misshandel av barn samt utreda förutsättningarna för metodutveckling och finansiering av regionala

kunskapscentra för metodutveckling och utbildning inom området. Uppdraget skall redovisas 2003.

- c) Utveckla övergripande åtgärder som riktar sig mot geografiska områden som är drabbade av utslagning.

För att bryta den sociala, etniska och diskriminerande segregationen i storstadsregionerna och verka för jämlika och jämställda levnadsvillkor för storstädernas invånare har regeringen anvisat drygt två miljarder kronor under perioden 1999 – 2003. Arbetet sker genom att regeringen träffar lokala utvecklingsavtal med sju storstadskommuner. Dessa kommuner har i sin tur pekat ut 24 bostadsområden som drabbades hårt av den ekonomiska krisen under 1990-talet och som har en stor andel invandrare. Kommunerna förutsätts skjuta till motsvarande medel, vilket gör att satsningen totalt omfattar över fyra miljarder kronor. De lokala utvecklingsavtalen omfattar ett stort antal åtgärder i bostadsområdena. Verksamma i bostadsområdena är, utöver de kommunala organen, också ett antal statliga myndigheter, främst Arbetsförmedlingen och Försäkringskassan. De metodfrågor som genomsyrar det lokala utvecklingsavtalet är långsiktighet, ett brett engagemang bland de boende i bostadsområden, samverkan mellan olika myndigheter och andra intressenter på lokal nivå samt en utvecklad utvärderingsmodell.

Mål 4. Mobilisera samtliga aktörer

Samtliga delmål besvaras delvis av avsnitt 3 Europeiska socialfondens bidrag i Sveriges handlingsplan för sysselsättning 2001, bilaga 1.

- a) I enlighet med nationell praxis främja utslagna människors medverkan och deltagande för att uttala sig om sin situation, om politik och satsningar som påverkar dem.

Socialstyrelsen fördelar på regeringens uppdrag ekonomiskt stöd till organisationer på det sociala området samt handikapporganisationer. Sammanlagt fördelas årligen omkring 300 miljoner kronor till ett 100-tal organisationer. Ett särskilt sekretariat inrättades 2001 på Socialstyrelsen för att under en treårsperiod utveckla former för att tillvarata organisationernas kunskap och erfarenhet samt att initiera utvecklingsarbete om och med frivilligorganisationerna. Sekretariatet kommer bl.a. arbeta med samverkan mellan organisationer och olika huvudmän, belysa omfattningen av frivilligarbetet för olika målgrupper samt följa och stödja forskningen inom området.

Uppdraget att införa personliga ombud till fler personer med psykiska funktionshinder (se mål 3a) samordnas i en beredningsgrupp med centrala representanter för de olika samverkande myndigheterna och organisationerna. Förutom Socialstyrelsen och länsstyrelserna, som har direkta uppdrag från regeringen, ingår Svenska Kommunförbundet, Landstingsförbundet, Arbetsmarknadsverket, Riksförsäkringsverket, Riksförbundet för social och mental hälsa samt Intresseförbundet för schizofreni.

b) Se till att kampen mot utslagning integreras i alla politikområden genom att bl.a.

- gemensamt mobilisera myndigheterna på nationell, regional och lokal nivå enligt deras respektive befogenheter,

Regeringen har uppdragit åt de myndigheter som lyder under regeringen att upprätta handlingsplaner för att främja etnisk mångfald bland sina anställda. Myndigheternas mångfaldsarbete kommer nu att följas upp.

Sedan 1994 bedrivs en försöksverksamhet, SOCSAM, i sex kommuner. Enligt den försökslagstiftning som reglerar verksamheten ges de samverkande parterna möjlighet att förlägga ledningen av en försöksverksamhet till ett för de tre parterna gemensamt fristående ledningsorgan. Det innebär att en ny typ av offentligrättslig organisation av en ny typ har skapats. Ett mer samlat kostnadsansvar för insatser inom socialtjänsten, socialförsäkringen och hälso- och sjukvården skall stärka motivationen hos beslutsfattare och verkställare att välja de handlingsalternativ som sammantagna är mest effektiva. SOCSAM pågår t.o.m. 2002.

- utarbeta lämpliga förfaranden och strukturer för samordning,

En överenskommelse om ett samordnat förändringsarbete för att stärka samarbetet träffades våren 2001 mellan Arbetsmarknadsstyrelsen, Integrationsverket, Migrationsverket, Skolverket och Svenska Kommunförbundet. Syftet är att asylsökande, flyktingar och andra nyanlända invandrare ska få bättre möjligheter att tillvarata och utveckla sina resurser samtidigt som myndigheterna genom ett samordnat arbete ska bli effektivare.

- anpassa administrativa och sociala myndigheter till utslagna människors behov samt göra de på fältet verksamma medvetna om dessas behov.

Regeringen har avsatt 50 miljoner kronor under perioden 2001–2003 till en samlad strategi för att stödja kunskapsutvecklingen inom socialtjänsten. Medlen kommer att disponeras och fördelas av Socialstyrelsen. Ett stort antal andra intressenter, däribland klient- och brukarorganisationerna, kommer att vara nära involverade i arbetet. Socialstyrelsen skall årligen rapportera till regeringen hur arbetet fortskrider.

c) Främja dialog och partnerskap mellan alla berörda offentliga och privata aktörer genom att bl.a.

- inbegripa arbetsmarknadens parter, de icke-statliga organisationerna och de sociala myndigheternas organisationer, med iakttagande av deras respektive behörighet i kampen mot utslagning,

I syfte att påverka och bidra till, samt bevaka arbetet med den svenska handlingsplanen mot fattigdom och social utslagning har ett stort antal brukar- och frivilligorganisationer bildat ett nätverk. För närvarande övervägs hur dialogen mellan nätverket och regeringen skall utformas.

I december 2000 tillsatte regeringen en särskild utredare för uppgiften att utarbeta en handlingsplan för ökad hälsa i arbetslivet (se mål 1.2a). Regeringen avser att tillsammans

med arbetsmarknadens parter finna vägar som underlättar både förebyggande av skador och sjukdomar i arbete och rehabilitering av de långtidssjuka. Regeringen avser att i samarbete med de offentliga arbetsgivarna genomföra försök att förbättra det förebyggande arbetsmiljöarbetet och minska sjukfrånvaron och öka återgången till arbete.

- uppmuntra till ansvarstagande och handling från alla medborgares sida i kampen mot fattigdom och social utslagning,

Besvaras delvis av riktlinje 7 i Sveriges handlingsplan för sysselsättning 2001, bilaga 1.

Regeringen tillsatte i maj 2000 en arbetsgrupp med uppgift att ta fram underlag till en nationell handlingsplan för mänskliga rättigheter. Arbetsgruppen skall rapportera sitt uppdrag under hösten 2001. I arbetet medverkar fyra referensgrupper med representanter för ombudsmännen, olika myndigheter och organisationer, forskare, fackliga representanter och personer med lång erfarenhet av att arbeta med mänskliga rättigheter samt enskilda organisationer och intresseorganisationer som arbetar med mänskliga rättigheter. Referensgrupperna har under arbetet inbjudits att medverka på möten samt att skriftligen inkomma med synpunkter på hur en nationell handlingsplan kan utformas. Referensgrupperna har också getts möjlighet att inkomma med synpunkter på kartläggningen Mänskliga rättigheter i Sverige (Ds 2001:10).

- gynna socialt ansvarstagande från företagen.

Besvaras delvis av riktlinje 12, 13 och 15 i Sveriges handlingsplan för sysselsättning 2001, bilaga 1.

Företagen spelar en aktiv och viktig roll när det gäller frågor om socialt ansvarstagande. Det gäller företagens sociala ansvarstagande inom olika områden, som t.ex. vid sjukdom, rehabilitering, omställning, uppsägningar, stöd till funktionshindrade, främjande av en god arbetsmiljö, vidareutveckling i arbetslivet genom kompetensutveckling och motverkande av diskriminering. Åtgärder inom dessa områden redovisas inom respektive sakområde.

Regeringen har inlett en omfattande översyn av orsakerna till den ökade ohälsan i arbetslivet (se mål 2 b).

Arbetslivsinstitutet bidrar till arbetslivets förnyelse som gynnar socialt ansvarstagande genom konkreta utvecklingsinsatser och återföring till vetenskapssamhället och i mer populära former. Ett exempel är bidrag från programmet "Forskning om utvecklingsprocesser" som resulterat i effektivare former av arbetsorganisation.

4. Indikatorer

Indikatorer utgör ett viktigt verktyg i varje lands politiska beslutsprocess. För det första är det med hjälp av olika indikatorer som man beskriver läget eller utvecklingen. För det andra möjliggör indikatorer kvantifiering av olika politiska mål. Det tredje, och kanske viktigaste, är att indikatorer är centrala när man ska utvärdera resultatet i relation till de uppsatta målen. Detta gör att frågan om sociala indikatorer är direkt kopplad till synen på välfärden och tillgången till data. I Sverige finns en lång tradition att studera välfärd/-ofärd i termer av individers resurser utefter ett flertal dimensioner (ekonomi, hälsa, social förankring, sysselsättning, arbetsförhållanden mm). Sverige har också en stark ställning när det gäller tillgång till nationella data av god kvalitet, exempelvis baserade på Undersökningar av levnadsförhållanden (ULF). Utöver ULF genomför Statistiska centralbyrån (SCB) flera statistiska undersökningar som är centrala vid belysning av välfärden och den sociala sammanhållningen. Hit hör bl.a. arbetskraftsundersökningarna och inkomstfördelningsundersökningen. Detta betyder att Sverige har både en stark teoretisk bas och tillgång till högkvalitativa data vilket skapar goda förutsättningar att beskriva välfärden (den sociala sammanhållningen).

När man vill följa upp välfärdspolitiken mer kontinuerligt måste dock en avvägning göras mellan å ena sidan det faktum att det är mer eller mindre omöjligt att sammanfatta välfärden i en enda eller ett fåtal övergripande indikatorer och å andra sidan de krav som måste ställas på indikatorer att användas vid uppföljning av politiken

Några centrala krav som kan ställas på indikatorerna är att indikatorerna ska vara:

- Väldefinierade, det vill säga tydligt avgränsade och bygga på statistik som framställs enligt vetenskapligt beprövade metoder
- Välfärdsrelevanta, det vill säga de ska belysa förhållanden som är viktiga för individers välfärd och livschanser samtidigt som de är socialpolitiskt påverkbara
- Lätta att kommunicera, d v s tydliga och relativt få till antalet
- Lätta att följa upp, det vill säga tillgängliga med kort tidsfördröjning och möjliga att relatera till politiska beslut.

4.1 Begreppet välfärd

Välfärd definierad som individuella levnadsförhållanden med ett flertal dimensioner är också en central utgångspunkt för den svenska välfärdsforskningen. Basen för detta tänkande finner man redan i samband med att den statliga Låginkomstutredningen, som tillsattes 1965. I direktiven till utredningen påpekades att det inte räcker med att enbart analysera låga inkomster för att få en bild av människors levnadsförhållanden utan att en bredare ansats måste användas. Detta synsätt ledde till att den första svenska Levnadsnivåundersökningen genomfördes 1968. Denna i sin tur kom att bilda utgångspunkten för mycket av den välfärdsforskning som initierades under 1970-talet och senare i Sverige såväl som i andra länder.

Själva definitionen av begreppet välfärd kom att göras i två steg där först levnadsnivå definierades som ”förfogande över resurser i pengar, ägodelar, kunskaper, psykisk och fysisk energi, sociala relationer, säkerhet m.m. med vars hjälp individen kan kontrollera

och medvetet styra sina livsvillkor”. Begreppet välfärd används därefter som en ”...samlingsbeteckning för individernas levnadsnivå på de områden som medborgarna söker påverka genom gemensamma beslut och genom åtaganden i institutionella former, dvs. genom politiken”.

Därmed knöt man välfärdsbegreppet på individuell nivå till välfärdsstatens åtaganden gentemot medborgarna. Definitionen tar sin utgångspunkt i människan som aktiv varelse, som själv kan färdas genom det goda livet under förutsättning att hon ges resurser därtill. Samtidigt definieras välfärd, eller det goda livet, endast indirekt. Det som ska eftersträvas är att ge medborgarna resurser så att de själva kan välja, så att de har utrymme att handla och utifrån sina egna önskemål forma det goda livet. Människor kan ha olika uppfattningar om vad som utgör detta goda liv, medan man lättare kan enas om vilka de onda, negativa förhållanden, som uppenbarligen är i strid med detta, är. Mer precist kan man säga att onda förhållanden kan bestämmas empiriskt, medan önskvärda idealtillstånd inte kan fastställas utifrån en sådan kunskapsbas. Därför bör undersökningar om människors förhållanden i första hand fokusera på ofärd av olika slag.

Samtidigt slog man fast att vid bedömningen av välfärdens nivå och utveckling skall inte enbart individens hälsotillstånd eller utbildningsnivå inkluderas, utan även hennes tillgång till de kollektiva systemen som sjukvården och utbildningsväsendet. Förutom välfärdsstatliga institutioner utgör också andra gemensamma system som lagar och regler en resurs, alternativt en resursbrist.

4.2 Välfärden rymmer flera dimensioner

I den första svenska levnadsnivåundersökningen listades nio områden med utgångspunkt från krav och möjligheter som varje människa möter under livsrytmen och som är så krävande att man i alla samhällen sökt lösa dem gemensamt. Dessa områden inkluderar 1) hälsa och tillgång till vård, 2) sysselsättning och arbetsvillkor, 3) ekonomiska resurser och konsumentskydd, 4) kunskaper och utbildningsmöjligheter, 5) familj och sociala relationer, 6) bostad och närservice, 7) rekreation och kultur, 8) säkerhet till liv och egendom samt 9) politiska resurser.

Det är också denna teoretiska bas som har präglat SCB:s undersökningar av levnadsförhållanden (ULF). I ULF:s rapportering används i regel ett multidimensionellt välfärdsbegrepp med en traditionell indelning i ett tiotal välfärdskomponenter: sysselsättning, inkomster, materiell standard, boende, fritid, sociala nätverk, politiskt deltagande, hälsa samt trygghet och säkerhet. Inom dessa områden har man tillgång till ett hundratal indikatorer som mäts varje år. Till detta kommer fördjupningar enligt en långsiktig plan (man fokuserar på ett par område i taget). ULF utgör den svenska motsvarigheten till ECHP³ vid europeiska tvärsnittjämförelser. Förutom vissa strukturella indikatorer inom det sociala området kan ULF användas att ta fram flertalet så kallade prestationsindikatorer.

I skandinavisk forskningstradition och inom välfärdsstatistiken knyts välfärdsbegreppet oftast till resurser (se ovan), så också i ULF. Man betonar då den instrumentella aspekten:

³ European Community Household Panel

resurserna används för att ge individen goda levnadsförhållanden, som således undersöks indirekt. Ett av skälen är att resurser är lättare att definiera än behovstillfredsställelse. Välfärdstatistiken har dessutom varit starkt riktad mot samhällsplanering, d.v.s. mot resurser som kan stärkas eller begränsas via politiska beslut.

Frågan blir då hur man utifrån hundratals indikatorer kan välja ett antal som är både policyrelevanta och inte minst lätta att kommunicera. Även om en eller ett fåtal sammanfattande indikatorer på individers eller samhällets välfärd skulle vara slagkraftiga ur pedagogisk synpunkt är det bara att konstatera att detta inte är en framkomlig väg så länge som man bejakar att välfärden är mångdimensionell.

Samtidigt har frågan om indikatorer kommit att bli allt mer viktig utifrån en allmän önskan om politikens transparens och möjligheterna att utvärdera densamma. Indikatorerna är också viktiga inte minst med hänsyn till möjligheten att göra länderjämförelser.

4.3 Halvering av socialbidragsberoendet

Den svenska regeringen har i årets vårproposition valt att koncentrera ansträngningarna på ökad rättvisa och minskade klyftor i samhället. Regeringen skriver i vårpropositionen: ”Regeringens arbete inriktas nu på att öka sysselsättningen och rättvisan i samhället. Som en följd av detta skall antalet socialbidragsberoende ha halverats mellan 1999 och 2004.” Indikatorn för avstämning av målet är antalet socialbidragstagare räknat som helårs ekvivalenter.

Faktaruta 1

Helårsekvivalenter

Uppgifter om antalet helårsekvivalenter med socialbidrag räknas fram varje år av Statistiska centralbyrån (SCB). Uppgifterna publiceras med cirka 9 månaders eftersläpning. Uppgifter om antalet helårsekvivalenter med socialbidrag för år 2000 kommer att vara tillgängliga i slutet på augusti år 2001.

För beräkningen av helårsekvivalenter med socialbidrag tar SCB fram en lägsta årsnorm för olika hushållstyper, ensamstående eller gift, med eller utan barn och i de fall man har barn i kombination med antalet barn. Till socialbidragsnormen läggs hyra minskat med bostadsbidrag. Genom att använda socialbidragsregistret dividerar SCB för varje hushåll det erhållna socialbidraget med den årsnorm man tagit fram för just den hushållstypen. På så sätt får man en mängd kvoter som sedan summeras till helårsekvivalenter.

Antalet helårsekvivalenter med socialbidrag fördubblades mellan 1990 och 1997 men 1998 bröts trenden och antalet minskade med omkring 10 procent. Under 1999 fortsatte minskningen ytterligare.

Det är viktigt att lyfta fram behovet av en bred beskrivning av välfärden. Därför kommer en fördjupad analys av välfärdsutvecklingen att göras i samband med den årliga uppföljningen av regeringens arbete för att öka rättvisan i samhället. Samtidigt ger en indikator som syftar till att belysa socialbidragstagandet säkerligen en bra bild ifråga om

fattigdom och andra sidor av levnadsförhållandena. Det finns nämligen ett starkt samband mellan den enskildes ekonomiska villkor och den sociala situationen i övrigt.

De som får socialbidrag och framför allt de som har det under lång tid har sämre levnadsförhållanden än övriga befolkningen. De är i högre utsträckning arbetslösa och oroar sig oftare för sin ekonomi. Det är vanligare att socialbidragstagare har svåra besvär av ångslan, oro och ångest jämfört med dem som inte har socialbidrag. Det är vanligare att de upplever våld i sin egen bostad och skadegörelse i bostadsområdet. De är också i större utsträckning utsatta för stöld. Sammantaget har socialbidragstagare betydligt sämre levnadsförhållanden, än övriga i befolkningen.

Risken att hamna i socialbidragsberoende är hög för den som blir arbetslös eller sjuk. Ännu högre risk har den som blir psykiskt sjuk. För många socialbidragstagare är ohälsa en bidragande orsak till svårigheten att försörja sig. De som har socialbidrag under längre tid rapporterar oftare sämre hälsotillstånd än jämnåriga och har oftare svåra besvär av långvarig sjukdom än de som inte har socialbidrag eller får bidrag under kortare tid.

De som har socialbidrag under kort tid har 85 procent högre dödlighet och de med långvarigt socialbidrag 160 procent (cirka fem respektive åtta års kortare medellivslängd) än de som inte har socialbidrag. Sammanfattningsvis har de som har dålig hälsa avsevärt förhöjd risk att få socialbidrag jämfört med dem som är friska. Att bli sjuk eller vara sjuk under lång tid fördubblar risken.

5. Goda exempel

5.1 Verkliga förutsättningar för att kombinera föräldraskap och förvärvsarbete

Barnfamiljernas ekonomiska situation har genomgått stora förändringar under 1990-talet. Fram till 1997 minskade den ekonomiska standarden för barnfamiljerna. Särskilt ensamstående föräldrar med två eller flera barn och sammanboende föräldrar med tre eller flera barn fick känna av relativt stora försämringar. Förutom nedskärningar i de sociala trygghetssystemen träffades barnfamiljerna också hårdare av arbetslöshet och höjda skatter än många andra grupper. De senaste åren har både den ökade sysselsättningen och sänkta skatter kompenserat barnfamiljerna för en del av standardförlusten. Regeländringar inom de ekonomiska familjestöden har också genomförts. Dessa har förbättrat barnfamiljernas ekonomiska situation, bland annat har barnbidraget höjts liksom ersättningsnivån inom föräldraförsäkringen.

Ett mål med de svenska familjestöden är att stödja båda föräldrarnas möjlighet att kombinera föräldraskap och förvärvsarbete. Föräldraförsäkringen och en väl utbyggd barnomsorg är viktiga delar för att nå detta mål.

Föräldraförsäkringen utgår från barnets bästa och att barnet behöver och har rätt att vårdas av båda sina föräldrar. Det är en viktig åtgärd att stödja båda föräldrarna att aktivt ta del i och ansvar för barnets vård och utveckling. En väl utformad föräldraförsäkring ger dessutom båda föräldrarna möjlighet att förena förvärvsarbete med föräldraskap. Föräldraförsäkringen ger således goda förutsättningar för barnfamiljerna att utforma sin

situation på bästa sätt. Föräldraförsäkringens utformning visar tydligt den politiska viljan att barnets bästa skall vara i fokus och att jämställdhet mellan könen är en prioriterad politisk uppgift. Att öka männens uttag av föräldrapenningen är också ett uttalat mål för regeringen. Införandet av den s.k. pappa- respektive mammamånaden har medfört att betydligt fler pappor tar del i vården av sitt barn jämfört med tidigare, vilket är viktigt ur såväl jämställdhetssynpunkt som med hänsyn till barnets bästa. Det är viktigt att barnet tidigt i livet får en god kontakt och nära relation till båda sina föräldrar. Under 1990-talet har männens andel av de som föräldrapenning har betalats ut till ökat successivt från 26,1 procent 1990 till 37,7 procent 2000. Männens andel av de utbetalda dagarna har också ökat. År 1990 var männens andel 7,1 procent och 2000 uppgick den till 12,4 procent. Att öka männens delaktighet har även stor betydelse för jämställdheten i hemmet och i arbetslivet.

Riksdagen har våren 2001 beslutat att föräldrapenning med anledning av ett barns födelse skall förlängas med 30 ersättningsdagar motsvarande föräldrarnas sjukpenninggrundande inkomst. Föräldrapenningen kommer då att omfatta sammanlagt 480 ersättningsdagar. Inom ramen för denna förlängning kommer ytterligare 30 ersättningsdagar motsvarande föräldrarnas sjukpenninggrundande inkomst reserveras för varje förälder så att sammanlagt 60 ersättningsdagar är reserverade för vardera föräldern.

5.2 IT för funktionshindrade

Hjälpmiddelsinstitutet driver under 1998-2001 ett program som ska utveckla och praktiskt pröva IT för människor med funktionshinder. Det är användbarheten hos tekniken som avgör om den ger ett ökat oberoende för funktionshindrade eller om den blir ett hinder i vardagen. Rätt anpassad medför IT stora möjligheter till ökad delaktighet och jämlikhet. Regeringen har ur Allmänna arvsfonden avsatt medel för att stödja fyra programdelar: ett tillämpningsprogram, en informationskampanj, en särskild satsning på utveckling av funktionshindrade brukares kompetens om IT samt en studie av sociala och ekonomiska konsekvenser av IT-insatser. Dessa delar genomförs i nära samverkan med varandra.

Målen för programmet är att det efter tre år ska finnas:

- dokumenterade erfarenheter av IT-användning inom nya områden och för eftersatta grupper.
- nya IT-baserade produkter och tjänster som är anpassade eller utvecklade så att de kan användas av människor med funktionshinder.
- utvecklade metoder för utprovning, träning och användning av IT-hjälpmedel och tjänster.

Projekten ska innebära utveckling och förnyelse samt ha en klar brukarnytta. Programmet ska bedrivas tillsammans med olika brukargrupper och i olika samhällssektorer/-situationer. Vid bedömningen av ansökningarna läggs stor vikt vid brukarmedverkan i projekten och om brukarorganisationer deltagit vid initiering av dem. Projekten ska ha konkreta, mätbara mål som kan utvärderas. Projektansvariga ska aktivt ta ansvar för att överföra projektresultaten till nästa led i kunskaps- eller utvecklingskedjan med syfte att nå fram till slutresultat som blir till nytta för människor med funktionshinder. De som sökt medel kan vara t.ex. handikapporganisationer och stiftelser eller enheter inom lands-

ting och kommuner. Företag har i vissa fall kunnat få projektmedel för utvecklingsarbete. Där det är praktiskt möjligt bör berörda handikapporganisationer stå som medsökande till projekten. Hittills har drygt 60 projekt och förstudier beviljats stöd. Varje enskilt projekt har en plan för utvärdering/ informations spridning. Med start år 2000 påbörjades också en utvärdering av extern konsult.

Programmet "IT i praktiken" syftar till att utveckla och tillämpa IT för olika brukargrupper. Under tre år fördelas inom ramen för detta program omkring 30 miljoner kronor ur Allmänna arvsfonden. Hittills har drygt 60 projekt och förstudier beviljats stöd. Handikapprörelsen och enskilda brukare spelar en framträdande roll i projekten. Med start år 2000 påbörjades en utvärdering av en extern konsult.

Hjälpmiddelsinstitutets program utgör ett av flera svenska exempel för att utveckla IT för funktionshindrade och äldre.

5.3 Personliga ombud till fler personer med psykiska funktionshinder

Våren 2000 beslutade regeringen om statsbidrag till kommunerna motsvarande 300 nya anställningar som personligt ombud (se även avsnitt 3, mål 3a och 4a). Insatsen är avsedd för dem som har de svåraste psykiska funktionshindren och behöver stöd och service från såväl socialtjänsten som psykiatrin och andra myndigheter. Åtgärden utgår ifrån att myndigheter och andra aktörer mobiliserar och samverkar nationellt, regionalt och lokalt med utgångspunkt från enskilda psykiskt funktionshindrade personers behov och önskemål. Ombuden ska fungera både som "advokater" och samordnare och ha en fristående ställning inom kommunen. De ska inte fatta myndighetsbeslut och inte kombinera arbetet som ombud med andra uppgifter som berör dem de är ombud för. Länsstyrelserna beslutar om bidrag, efter ansökan från kommunerna.

En beredningsgrupp har formulerat villkor för bidraget inklusive arbetsuppgifter och förhållningssätt för ombuden, kriterier för målgruppen, krav på samverkan samt förutsättningar för verksamhetens organisation i kommunerna. Följande förutsättningar bedöms som särskilt viktiga:

- God lokal samverkan mellan t.ex. socialtjänst, försäkringskassa m.fl.
- Att dels stödja/företräda personer med psykiska funktionshinder i kontakter med olika myndigheter dels se till att myndigheterna planerar, samordnar och genomför insatser för målgruppen som syftar till bättre levnadsförhållanden och högre livskvalitet.
- Att den psykiskt funktionshindrade personen själv bestämmer – ombudets uppgift är att stödja honom att formulera och arbeta för att nå sina egna mål.
- Att de personliga ombuden har en fristående ställning inom kommunen för att lättare få kontakt med psykiskt funktionshindrade personer och bli trovärdiga som ombud.
- Personlig lämplighet och intresse är de viktigaste kriterierna när personliga ombud ska rekryteras.

Måluppfyllelsen ska kunna avläsas genom positiva förändringar i målgruppens livssituation/levnadsförhållanden.

Sveriges
handlingsplan för
sysselsättning

Maj 2001



Innehållsförteckning

<u>1</u>	<u>Allmän del</u>	1
1.1	<u>Svensk ekonomi och arbetsmarknad</u>	1
1.2	<u>Sysselsättningspolitiken</u>	2
1.2.1	<u>Hur de fyra pelarna interagerar</u>	2
1.3	<u>Långsiktiga sysselsättningsmål</u>	3
1.4	<u>Den regionala dimensionen</u>	4
1.5	<u>Andra horisontella mål</u>	4
1.5.1	<u>Nationell strategi och mål för livslångt lärande</u>	4
1.5.2	<u>Samarbetet med arbetsmarknadens parter</u>	5
<u>2</u>	<u>Tematisk del</u>	7
2.1	<u>Planerade eller genomförda åtgärder med anledning av rådets rekommendationer</u>	7
2.2	<u>Rådets rekommendation om att minska skattetrycket på arbete, framförallt för låginkomsttagare</u>	7
2.3	<u>Rådets rekommendation om att öka incitamenten att arbeta i stöd- och bidragssystemen</u>	8
2.4	<u>Rådets rekommendation om att bryta den könsuppdelade arbetsmarknaden</u>	9
	<u>Pelare I Att förbättra anställbarheten</u>	9
	<u>Riktlinje 1 Att bekämpa ungdomsarbetslöshet och förebygga långtidsarbetslöshet</u>	10
	<u>Riktlinje 2 Att göra bidrags-, skatte- och utbildningssystemen mer sysselsättningsfrämjande</u>	11
	<u>Riktlinje 3 Att utforma en politik för aktivt åldrande</u>	12
	<u>Riktlinje 4 Att utveckla kompetens för den nya arbetsmarknaden genom livslångt lärande</u>	13
	<u>Riktlinje 5 Att utveckla kompetens för den nya arbetsmarknaden genom livslångt lärande</u>	14
	<u>Riktlinje 6 Att vidta aktiva åtgärder för att förbättra jobbmatchningen och för att förebygga och motverka flaskhalsar</u>	15
	<u>Riktlinje 7 Att motverka diskriminering och främja social integrering genom tillgång till anställning</u>	16
	<u>Pelare II Att utveckla företagandets och skapandet av arbetstillfällen</u>	17
	<u>Riktlinje 8 och riktlinje 9 Att göra det lättare att starta och driva företag</u>	17
	<u>Riktlinje 10 Att skapa nya sysselsättningsmöjligheter i det kunskapsbaserade samhället och inom tjänstesektorn</u>	19
	<u>Riktlinje 11 Att agera regionalt och lokalt för sysselsättningen</u>	19
	<u>Riktlinje 12 Att införa skattereformer som gynnar sysselsättning och utbildning</u>	20
	<u>Pelare III Att uppmuntra företagets och de anställdas anpassningsförmåga</u> ...	21

	Riktlinje 13 Att modernisera arbetsorganisationen	22
	Riktlinje 14 Att modernisera arbetsorganisationen	22
	Riktlinje 15 Att stödja anpassningsförmågan inom företagen som ett inslag i det livslånga lärandet	23
	Pelare IV Att stärka jämställdhetspolitiken	23
	Riktlinje 16 Att integrera jämställdhetsperspektivet	24
	Riktlinje 17 Minska könsspecifika skillnader	25
	Riktlinje 18 Att förena yrkesliv och familjeliv	25
3	Europeiska socialfondens bidrag till sysselsättningspolitiken	27
	Bilaga 1 Indikatorer för riktlinjerna 1 –18	
	Bilaga 2 Budgetsammanställning	
	Bilaga 3 Riktlinjer för sysselsättningen 2001	

1 Allmän del

Att främja en hög och varaktig tillväxt och hög sysselsättning står högt på EU:s dagordning. Enligt fördragets bestämmelser om sysselsättning skall varje medlemsstat inkomma med årliga handlingsplaner för sysselsättning mot bakgrund av EU:s sysselsättningsriktlinjer. Dessa riktlinjer skall stämma överens med EU:s allmänna riktlinjer för den ekonomiska politiken (artikel 99.2). Sveriges handlingsplan för år 2001 är en redovisning av genomförda åtgärder mot bakgrund av sysselsättningsriktlinjerna och en uppföljning av tidigare handlingsplaner.

1.1 Svensk ekonomi och arbetsmarknad

Tillväxten i den svenska ekonomin har varit mycket god under flera år, men förutses dämpas något under de närmaste åren. Bruttonationalprodukten (BNP) väntas öka med 2,7 procent i år och med 2,6 procent nästa år. Det bör dock understrykas att den förväntade dämpningen av tillväxttakten sker från höga ökningstal, eftersom tillväxten under de senaste tre åren har legat runt 4 procent. Den prognostiserade BNP-ökningen ligger därtill över det historiska genomsnittet för den senaste 30-årsperioden.

Den förväntade lägre tillväxten under de närmaste åren kan till viss del förklaras av en försämrad internationell konjunkturutveckling. Tecken finns även på att den inhemska efterfrågan kommer att utvecklas svagare än vad som varit fallet under de senaste åren. Det långsiktiga målet för de offentliga finanserna är ett överskott om 2 procent i genomsnitt över en konjunkturcykel. I år väntas de offentliga finanserna

visa ett överskott motsvarande 3,6 procent av BNP. Nästa år bedöms överskottet uppgå till 3,1 procent av BNP.

För den svenska ekonomin är det viktigt att löneökningarna hålls på en nivå som är förenlig med en låg inflation och låg arbetslöshet. För den svenska ekonomin är det viktigt att löneökningarna hålls på en nivå som är förenlig med en låg inflation och låg arbetslöshet. En väl fungerande lönebildning är av avgörande betydelse för att sysselsättningen skall kunna fortsätta att öka. Under de senaste tre åren har den reala löneutvecklingen varit god samtidigt som den nominella löneökningstakten har varit lägre än på 1980-talet. Det finns dock osäkerheter om den framtida löneutvecklingen eftersom flertalet löneavtal löper ut under år 2001. Löneökningarna i de avtal som har slutits hittills i år är måttliga, men det saknas fortfarande avtal för en relativt stor del av arbetsmarknaden.

Arbetsmarknaden har överraskat positivt under det senaste halvåret och uppvisat en mycket god utveckling med hög sysselsättningstillväxt och sjunkande arbetslöshet. Den väntade konjunkturavmattningen innebär emellertid att sysselsättningen inte kommer att öka i samma snabba takt som tidigare.

Tabell 1. Nyckeltal 2000–2004

Årlig procentuell förändring (om annat ej anges)

	2000	2001	2002	2003	2004
Antal sysselsatta	2,2	1,6	0,7	0,4	0,3
Reguljär sysselsättningsgrad, nivå ¹	77,2	78,1	78,4	78,5	78,5
Öppen arbetslöshet, nivå ²	4,7	3,9	3,7	3,9	4,0
Arbetsmarknadspolitiska program, nivå ²	2,6	2,4	2,2	2,0	1,7
Kontantlön per timme	3,7	3,5	3,5	3,5	3,5
KPI, årsgenomsnitt	1,3	1,5	1,6	1,9	2,0
Offentligt finansiellt sparande, andel av BNP ³	4,1	3,6	3,1	3,1	3,6
BNP	3,6	2,7	2,6	2,3	2,1

¹ Antal reguljärt sysselsatta i åldern 20–64 år, exklusive sysselsatta i konjunkturberoende arbetsmarknadspolitiska program, i procent av befolkningen i åldersgruppen.

² Procent av arbetskraften.

³ Procent av BNP före beräkningsteknisk överföring.

Källor: Statistiska centralbyrån, Arbetsmarknadsstyrelsen och Finansdepartementet

Den genomsnittliga arbetslösheten har minskat kraftigt under de senaste tre åren. År 2000 var den öppna arbetslösheten 4,7 procent, vilket innebär en minskning med 0,9 procentenheter från året innan. Arbetslösheten för kvinnor var 4,3 procent, medan arbetslösheten för män var 5,0 procent. Minskningen i arbetslöshet mellan 1999 och 2000 var lika stor för kvinnor som för män.

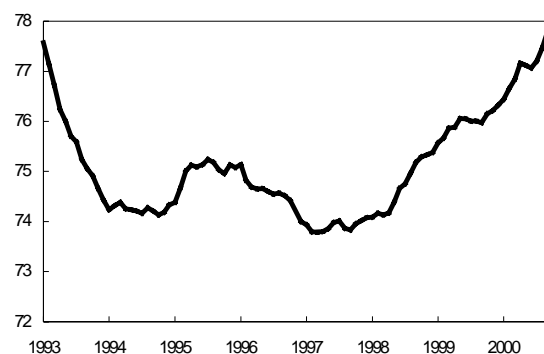
Det finns fortfarande skillnader i arbetslöshet mellan olika grupper i samhället. Även om arbetslösheten bland utlandsfödda har minskat sedan 1997, är den öppna arbetslösheten betydligt högre bland utlandsfödda än bland födda i Sverige. År 2000 var den öppna arbetslösheten 16 procent för utlandsfödda som har vistats i Sverige mindre än fem år, medan arbetslösheten för utlandsfödda som vistats mer än fem år i Sverige var 10 procent. Detta kan jämföras med en öppen arbetslöshet för svenskfödda svenska medborgare på i genomsnitt 4 procent. Arbetslösheten bland ungdomar är också relativt hög och uppgick till 7,4 procent för åldersgruppen 20–24 år 2000, vilket är en minskning från 10,1 procent året innan. Det finns även regionala skillnader beträffande den öppna arbetslösheten. I tillväxregioner var den öppna arbetslösheten ca 3 procent, medan den i regioner med sämre utveckling var ca 7 procent år 2000.

Det goda arbetsmarknadsläget har inneburit att arbetskraftsutbudet har ökat kraftigt. Arbetskraftsutbudet väntas totalt sett stiga med 54 000 personer mellan 2000 och 2002. Under motsvarande period väntas sysselsättningen att öka med 93 000 personer och den öppna arbets-

lösheten att minska från 4,7 procent år 2000 till 3,7 procent 2002. Sysselsättningen för personer mellan 20 och 64 år har fortsatt att utvecklas positivt under år 2000. Sysselsättningsökningen har främst ägt rum inom näringslivet. Den reguljära sysselsättningsgraden förutses stiga från 77,2 procent år 2000 till 78,4 procent år 2002.

Diagram 1. Andel reguljärt sysselsatta 20–64 år, säsongrensade månadsdata, 3-månaders glidande medelvärde

Procent



Källor: Statistiska centralbyrån och Finansdepartementet

1.2 Sysselsättningspolitiken

1.2.1 Hur de fyra pelarna interagerar

De fyra pelarna i sysselsättningsriktlinjerna är ett uttryck för att olika politikområden måste samverka för att öka tillväxten och sysselsättningen. I Sverige samverkar flera politikområden för att målet om full sysselsättning skall kunna nås. Stabila statsfinanser och en låg inflation är grunden för hög tillväxt och sysselsättning. Den ekonomiska politiken syftar till att understödja och förlänga de senaste årens starka ekonomiska tillväxt. Näringspolitik, arbetsmarknadspolitik och utbildningspolitik har en viktig roll för att främja tillväxt och sysselsättning.

Arbets- och kompetenslinjen är grunden i svensk arbetsmarknadspolitik. Det innebär att om det inte finns arbete skall den arbetslöse erbjudas en lämplig utbildning eller en praktikplats som kan leda till ett arbete framför passiv utbetalning av kontantstöd. För att bättre svara mot 2000-talets behov har arbetsmarknadspolitikerna lagts om till att bli alltmer tillväxtinriktad. Målet för arbetsmarknadspolitikerna är en väl fungerande arbetsmarknad med full sysselsättning och god

ekonomisk tillväxt. För att uppnå målet är arbetsmarknadspolitikens uppgift att:

- medverka till en effektiv matchningsprocess med korta vakans- och söktider,
- öka de arbetslösas kunskaper,
- säkerställa att arbetslöshetsförsäkringen underlättar och stimulerar omställning på arbetsmarknaden
- stödja dem som har svårast att få ett arbete.

Även inom näringspolitikens område har ett flertal insatser gjorts i tillväxtfrämjande syfte. Våren 2001 presenterade regeringen förslag för att öka kompetensen och tillgängligheten till den nya informationstekniken. Regeringens arbete är inriktat på att stimulera näringsklimatet och skapa goda förutsättningar för nyetablering av företag samt möjligheter för redan etablerade företag att växa. Det är därför viktigt att främja en effektivisering av finansmarknaderna, regel-förenkling, information, kompetens- och kunskapsöverföring samt att få till stånd en väl fungerande konkurrens.

Utbildningspolitiken är också en viktig del i regeringens strävanden att öka sysselsättningen och minska arbetslösheten. Samhället blir alltmer kunskapsintensivt och en viktig uppgift för staten är att skapa förutsättningar för livslångt lärande. Satsningar på utbildning på alla nivåer sker därför i syfte att skapa bättre möjligheter för människor att skaffa sig de kunskaper och färdigheter som efterfrågas i arbetslivet. Arbetsmarknadens parter och andra aktörer inom olika politikområden måste ta ett gemensamt ansvar så att individerna kan förverkliga ett livslångt lärande.

Välfärdens utformning är också betydelsefull för att nå hög sysselsättning. Genom att våra trygghetssystem är utformade enligt arbets- och kompetenslinjen bidrar de till att främja sysselsättning. Väl utbyggd barnomsorg spelar också roll för möjligheten att öka sysselsättningen. Det nya ålderspensionssystemet främjar också sysselsättning eftersom hela livsinkomsten påverkar pensionen.

Det är en grundläggande rättvisefråga att både kvinnor och män skall ha samma möjlighet att delta i arbetslivet och att de skall delta på samma villkor. Regeringens jämställdhetspolitik syftar till att göra det möjligt att förena yrkes- och familjeliv. Att öka kvinnors arbetsutbud och sys-

selsättning är också nödvändigt mot bakgrund av de demografiska förändringarna.

1.3 Långsiktiga sysselsättningsmål

Sysselsättningen har stor betydelse för den ekonomiska tillväxten och därmed för möjligheten att trygga den framtida finansieringen av välfärden. Även för jämnare inkomstfördelning och inkomstmöjligheter har sysselsättningen stor betydelse. I regeringsförklaringen 1996 deklarerade regeringen att Sverige år 2000 skulle halvera den öppna arbetslösheten till 4 procent. Målet om en halverad öppen arbetslöshet uppnåddes i slutet av år 2000. I budgetpropositionen för år 1999 kompletterades arbetslöshetsmålet med ett mål för sysselsättningen. Målet för sysselsättningsutvecklingen är att 80 procent av befolkningen i åldern 20 till 64 år skall vara reguljärt sysselsatta år 2004. Genom att öka sysselsättningen minskas behovet av bidrag och sociala ersättningar. En hög sysselsättningsgrad är också nödvändig mot bakgrund av den framtida demografiska utvecklingen som kommer att innebära att antalet äldre människor ökar samtidigt som antalet människor i förvärvsaktiv ålder minskar. En ökad sysselsättningsgrad blir således nödvändig för att klara finansieringen av vård, omsorg och pensioner.

Regeringen föreslog i samband med Vårpropositionen för år 2000 en offensiv satsning för tillväxt och rättvisa med fokus på jobben. Den genomförs nu med full kraft. Åtgärder genomförs för att öka sysselsättningen och tillväxten och för att ytterligare pressa tillbaka arbetslösheten.

Utvecklingen av sysselsättningsgraden har varit positiv under år 2000 och de reguljärt sysselsatta utgjorde i genomsnitt 77,2 procent av befolkningen i åldern 20 till 64 år.

Antalet sysselsatta ökade med 2,2 procent, eller ca 90 000 personer, år 2000 jämfört med 1999. Under perioden september 2000 t.o.m. februari 2001 var ökningen särskilt kraftig och antalet sysselsatta var i genomsnitt 130 000 personer fler jämfört med motsvarande period ett år tidigare. I stort sett hela sysselsättningsuppgången förra året kan hänföras till tjänstesektorn. Enligt regeringens prognos kommer den reguljära sysselsättningsgraden för personer mellan 20 och

64 år att stiga från 77,2 procent år 2000 till 78,4 procent år 2002.

Det finns en rad osäkerheter beträffande utvecklingen på arbetsmarknaden framöver. Storleken på arbetskraftspotentialen är mycket svår att bedöma. Om det uppstår allvarligare matchningsproblem än väntat på arbetsmarknaden skulle detta sannolikt få negativa effekter på tillväxt och sysselsättning. I dagsläget är det också svårt att överblicka de konsekvenser för sysselsättningen som den senaste tidens vinstvarningar i informations- och kommunikationstekniksektorn kan få. En annan riskfaktor är att löneökningarna blir högre än i beräkningsantagandet.

Det finns även faktorer som talar för en bättre utveckling framöver. De senaste årens kraftiga sysselsättningsuppgång har kunnat kombineras med fortsatt låg inflation och låga inflationsförväntningar. Möjligheten finns att arbetsmarknaden och lönebildningen kommer att fungera bättre än vad som antagits i regeringens kalkyl.

1.4 Den regionala dimensionen

Regeringens målsättning är att skapa möjligheter för tillväxt, sysselsättning och välfärd i hela Sverige. Förutsättningarna för tillväxt och sysselsättning ser dock olika ut i olika delar av landet. Politiken syftar till att stimulera samverkan mellan olika sektorer och aktörer för att de åtgärder som genomförs skall vara så välinriktade och effektiva som möjligt.

Sunda offentliga finanser stabila priser samt en väl fungerande och flexibel arbetsmarknad utgör grundförutsättningar för hög sysselsättning och låg arbetslöshet. En väl fungerande arbetsmarknad kännetecknas av flexibilitet och yrkesmässig rörlighet. För att undvika inlåsningseffekter och skilda rättigheter och skyldigheter för medborgare i olika delar av landet bör arbetsmarknadspolitikerna på nationell nivå skötas av staten.

De regionala tillväxtavtalen är det bärande instrumentet i den regionala näringspolitiken. Tillväxtavtalen består av ett utvecklingsprogram för att ta tillvara på de möjligheter och behov av insatser för tillväxt i näringslivet som identifierats lokalt och regionalt. Programmet utarbetas i partnerskap och bygger på en grundlig analys av framförallt näringslivets utvecklingsförutsättningar i regionen. Målet är att stimulera en hållbar ekonomisk tillväxt som kan bidra till fler och

växande företag och därmed ökad sysselsättning för både kvinnor och män. Arbetet har fördjupats och konkretiserats under år 2000 i samband med att tillväxtavtalen genomförs i en första treårig omgång. Regeringen ser redan nu stora fördelar med att arbeta i former som ger parter med olika organisatorisk och sektoriell hemvist möjligheter att samverka kring en gemensam långsiktig utvecklingsstrategi. Arbetet med avtalen har också legat till grund för framtagande av de nya strukturfondsprogrammen.

Som ett komplement till de regionala tillväxtavtalen finns de lokala utvecklingsavtalen inom storstadspolitiken. Dessa avtal mellan stat och kommun har som syfte att genom samverkan mellan olika myndigheter bryta den etniska och sociala segregationen i storstadsregionerna samt att ge storstadsregionerna goda förutsättningar för långsiktig hållbar tillväxt.

I likhet med all annan nationell politik har arbetsmarknadspolitikerna också en viktig ekologisk dimension. Stödet till lokala investeringsprogram är ett sätt att kombinera åtgärder för miljö och sysselsättning. Programmen är också ett sätt att länka samman nationell och lokal miljöpolitik. Kommunerna kan söka statligt bidrag till lokala investeringsprogram, som uppfyller såväl miljökriterier som krav på att skapa sysselsättning.

1.5 Andra horisontella mål

1.5.1 Nationell strategi och mål för livslångt lärande

Målet för utbildningspolitiken är att Sverige skall vara en ledande kunskapsnation som präglas av hög kvalitet och livslångt lärande för tillväxt och rättvisa. Att undervisningen i hela det offentliga skolväsendet är avgiftsfri för den enskilde i kombination med ett väl utbyggt studiestödssystem innebär att många ges finansiella möjligheter till studier. Livslångt lärande för alla – från förskolan till högskolan och i vuxenutbildningen – är kraftfulla verktyg för jämlikhet och jämställdhet. Statens roll är att skapa förutsättningar för ett mångfacetterat lärande och en struktur för livslångt lärande. Individens lärande måste utgå från dess faktiska kunskapsnivå, oavsett om kunskapen inhämtats från studier eller erfarenhet. Inom olika politikområden måste ett gemensamt ansvar tas tillsammans med ar-

betsmarknadens parter så att individerna kan förverkliga ett livslångt lärande.

Utbildningspolitiken utgör ett av de viktigaste instrumenten för livslångt lärande och omfattar olika skolformer i det formella utbildningssystemet, folkbildning samt studiestöd. Inom ramen för arbetsmarknadspolitik stöds utbildning i form av arbetsmarknadsutbildning. Genom näringspolitiken ges stöd till kompetensutveckling i arbetslivet. Socialpolitiken ger stöd till direkta utbildningsinsatser, bl.a. för rehabilitering, som finansieras genom försäkringskassorna. Genom den Europeiska socialfondens satsas medel på bl.a. kompetensutveckling i arbetslivet och utbildning som en väg ut ur arbetslöshet. En mycket stor del av lärandet sker också i form av personalutbildning som finansieras av arbetsgivare och arbetstagarare.

Den reformering av den svenska gymnasieskolan som inleddes i början av 1990-talet har bl.a. inneburit ett ökat inslag av allmänna ämnen på yrkesinriktade program och därmed ökad bredd på utbildningar som i första hand syftar till en övergång till arbetsmarknaden efter avslutade gymnasiestudier. Genom breda utbildningsvägar kan utbildningsmässiga återvändsgränder undvikas och förutsättningarna för att minska den könsmissiga och sociala snedrekryteringen ökar.

Inom kommunal vuxenutbildning och folkbildning erbjuds ett brett utbud av kurser och utbildningar. Genom den största satsningen inom det vuxenutbildningsområdet någonsin i Sverige, det s.k. Kunskslyftet, har nya pedagogiska former utvecklats och många personer med en svag ställning på arbetsmarknaden har fått en unik möjlighet att öka sin kompetens och samtidigt stärka tilltron till sin egen förmåga. Den framtida vuxenutbildningen skall i ökad utsträckning tillgodose människors behov av lärande utifrån den enskilda personens önskemål, behov och förutsättningar. Regeringens mål är att alla vuxna skall ges möjlighet att utvidga sina kunskaper och utveckla sin kompetens i syfte att främja personlig utveckling, demokrati, jämställdhet, ekonomisk tillväxt och sysselsättning samt en rättvis fördelning.

Sverige har genom en rad strategiska reformer uppnått ett system för högre utbildning som är decentraliserat och som i hög grad lyckas attrahera studenter från olika åldersgrupper. Särskild fokus har satts på en expansion av antalet högskoleplatser och geografisk tillgänglighet av hög-

re utbildning. Distansutbildningen har också byggts ut kraftigt och 1999 startades en särskild myndighet för att stödja denna utveckling. Universitet och högskolor har även en skyldighet att samverka med det omgivande samhället.

Det svenska systemet, där utbildningarna vid högskolan till största delen är uppbyggda av kurser som även kan läsas fristående och som studenten kan bygga vidare på, förstärker möjligheterna för vuxna att återvända till högskolan efter en examen eller för att läsa kortare kurser. Livslångt lärande underlättas också genom att kurser ofta erbjuds på kvarts- och halvfart, på kvällar och helger. Universitet och högskolor har även ett särskilt ansvar att beakta behovet av fortbildning och vidareutbildning när de fastställer utbildningsutbudet och vid beslut som rör utbildningens tillgänglighet.

1.5.2 Samarbetet med arbetsmarknadens parter

Sverige har en stark tradition vad gäller avtalslösningar och trepartsöverenskommelser. Regeringen har därför som en del av arbetet med årets handlingsplan fortsatt det samarbete med arbetsmarknadens parter som inleddes under 1999.

Arbetsmarknadens parter har till årets handlingsplan bl.a. levererat underlag vad gäller genomförandet av de riktlinjer som särskilt riktar sig till parterna. De har också haft möjlighet att lämna synpunkter på innehållet i handlingsplanen.

En samsyn mellan aktörerna på central nivå är en viktig förutsättning för en stabil och sund ekonomi. Samtidigt är det angeläget att regionala och lokala aktörer görs delaktiga i genomförandet av politiken, så att de inom sina respektive ansvarsområden kan bidra till att främja en hög sysselsättningsnivå. Inom arbetet med Kunskslyftet (se riktlinje 4) redovisas positiva erfarenheter av regional samverkan mellan utbildningsanordnare och fackliga organisationer, vilka bidragit till att stimulera och motivera svårrekryterade till vidareutbildning.

Inom arbetsmarknadspolitik finns en lång tradition av samverkan på olika nivåer. För att öka det lokala inflytandet har ett organiserat samarbete etablerats på lokal nivå i form av arbetsförmedlingsnämnder. I dessa deltar företrädare för kommunerna, det lokala näringslivet och arbetstagarorganisationerna. Våren 2000 fö-

reslog regeringen att nämndernas uppdrag skulle förtydligas och att de skall byta namn till arbetsmarknadsnämnder. Arbetsmarknadsnämndens uppdrag skall bl.a. vara att:

- medverka till att målen för den nationella arbetsmarknadspolitiken uppnås,
- mobilisera det lokala arbetsmarknadsutbudet, och
- medverka till att den decentraliserade arbetsmarknadspolitiska verksamheten utformas utifrån lokala förutsättningar och behov inom ramen för den statliga arbetsmarknadspolitiken.

Arbetsmarknadens parter deltar också i många av de regionala kompetensråd som har inrättats i syfte att förbättra samspelet mellan utbildningsväsendet och arbetsmarknaden.

De regionala tillväxtavtalen är regeringens centrala instrument för att genomföra en regional näringspolitik. Avtalen förhandlas fram i breda partnerskap, där bl.a. arbetsmarknadens parter ingår.

2 Tematisk del

2.1 Planerade eller genomförda åtgärder med anledning av rådets rekommendationer

Rådet antog den 19 januari 2001 rekommendationer om genomförandet av medlemsstaternas sysselsättningspolitik. Sverige fick tre rekommendationer, nämligen att:

1. öka insatserna, bl.a. fastställa mål med beaktande av det nationella läget, för att minska det höga skattetrycket på arbete, framförallt för låginkomsttagare.
2. införa fler politiska åtgärder för att ytterligare anpassa stöd- och bidragssystemen så att det finns tillräckliga incitament för att arbeta.
3. övervaka och bedöma den nuvarande segregeringen inom olika yrken och sektorer på arbetsmarknaden, som ett led i de reformer för att integrera jämställdhetsperspektivet som inleddes år 1999.

Nedan redovisas vilka åtgärder som regeringen har vidtagit eller ämnar vidta med anledningen av rådets rekommendationer till Sverige.

2.2 Rådets rekommendation om att minska skattetrycket på arbete, framförallt för låginkomsttagare

Skatternas främsta syfte är att finansiera välfärden och därmed bidra till trygghet och rättvisa. Under slutet av 1990-talet förbättrades utsikterna avsevärt för svensk ekonomi. Inom ramen för budgetmålen möjliggjordes skattesänkningar

som både förväntas öka tillväxten och stärka rättvisan. Målet är att en brett förankrad skattereform skall skapa goda och stabila regler för tillväxt och sysselsättning samt garantera den gemensamma välfärden och dess finansiering.

I syfte att stödja arbets- och kompetenslinjen genom att gynna arbetsutbud, arbetsmarknadsdeltagande och utbildning, har regeringen ansett det angeläget att reformera beskattningen av förvärvsinkomster med betoning på låg- och medelinkomsttagare. Förändringen av inkomstbeskattningen är av stor vikt av fördelningspolitiska skäl. I budgetpropositionen för 2000 lades ett antal förslag som trädde i kraft den 1 januari 2000. Dessa var ett första steg i en omfattande skattereform. Ytterligare steg i denna riktning har tagits under år 2001. Motiven för reformen är för det första att det angeläget att på sikt eliminera de effekter den allmänna pensionsavgiften har på såväl genomsnittsskatter som marginalsatser. Denna skattesänkning är särskilt betydelsefull för deltidsarbetande och för kvinnor. Under inkomståret 2000 kompensades löntagarna för en fjärdedel av den allmänna pensionsavgiften. Kompensationen utgår i form av en skattereduktion till den enskilde individen. För år 2001 har kompensationsen utvidgats till att motsvara halva den allmänna pensionsavgiften.

För det andra är det angeläget att justera skiktgränsen så att andelen som betalar statlig inkomstskatt på sikt begränsas till 15 procent av de skattskyldiga med förvärvsinkomster. Målet för denna åtgärd är framförallt att ge goda skattemässiga villkor för vidareutbildning och karriärutveckling. Genom att den så kallade utbildningspremien, mätt som inkomstökningen efter skatter och avgifter till följd av en utbildningsinsats, är högre för personer som enbart betalar

kommunal skatt kommer antalet personer med relativt hög utbildningspremie därigenom att öka. I kombination med ett höjt grundavdrag år 2001, förväntas de förändringar i skiktgränsen som genomförts år 2000 och år 2001 medföra att andelen skattskyldiga till statlig inkomstskatt minskar från 19 procent år 1999 till 16 procent år 2001.

En grön skatteväxling är en viktig del av en politik för ett mer rättvist och ekologiskt hållbart samhälle. Om höjda skatter på energi och miljöutsläpp balanseras med en sänkning av andra skatter, främst på arbete, kan en rätt genomförd grön skatteväxling även bidra till uppfyllande av målet om full sysselsättning. År 2000 togs ett steg mot en grön skatteväxling genom att skatten på dieselolja, energiskatten på el och kärnkraftsskatten höjdes. De ökade skatteintäkterna avsattes bl.a. till en skattesubvention i samband med individuell kompetensutveckling i arbetslivet. Regeringen har därefter presenterat en strategi för en successivt ökad miljörelatering av skattesystemet och tagit ytterligare ett steg i en grön skatteväxling (se riktlinje 12). Beträffande skatter på arbete har detta inneburit ett höjt grundavdrag och sänkta löneskatter.

2.3 Rådets rekommendation om att öka incitamenten att arbeta i stöd- och bidragssystemen

För att få en bättre fungerande arbetsmarknad med minskad arbetslöshet och ökad sysselsättning arbetar regeringen aktivt för att stärka incitamenten för att arbeta. Att minska bidragsberoendet handlar lika mycket om rättvisa och delaktighet i samhället som om ekonomi. Därför har regeringen satt upp som mål att halvera antalet socialbidragsberoende mellan åren 1999 och 2004. Under år 2000 och 2001 har ett flertal viktiga åtgärder vidtagits i syfte att stärka incitamenten för att arbeta. Aktivitetsgarantin, förändringarna i arbetslöshetsförsäkringen samt minskningen av margineffekter vid ökat arbetsutbud bidrar till att stärka individens incitament att förvärvsarbeta. Åtgärderna beskrivs kortfattat nedan.

Aktivitetsgarantin infördes från och med augusti 2000 (se även under riktlinje 1). Syftet med denna är att förbättra möjligheterna för de personer som är eller riskerar att bli långtidsinskriv-

na att så snabbt som möjligt få en anställning på den reguljära arbetsmarknaden genom individuellt anpassade insatser och aktivitet på heltid. Därutöver skall aktivitetsgarantin medverka till att bryta rundgången mellan åtgärder och öppen arbetslöshet samt att säkerställa att arbetslösa personer aktivt söker arbete även under tid i praktik, utbildning eller anställning med anställningsstöd. Införandet av aktivitetsgarantin har även gjort det svårare att använda arbetslöshetsförsäkringen som förtidspension.

Reglerna för arbetslöshetsförsäkringen har förändrats så att de blir rättvisare och tydligare. De nya reglerna trädde i kraft i februari 2001. Sökprocessen skall bli mer strukturerad så att den ekonomiska effektiviteten främjas samtidigt som den arbetssökande uppfattar de krav som ställs som legitima och präglade av rättssäkerhet. Arbetslöshetsförsäkringens funktion som omställningsförsäkring stärks genom de nya reglerna. Den risk som tidigare fanns för rundgång mellan olika åtgärder och öppen arbetslöshet, motverkas genom att deltagande i arbetsmarknadspolitiska program inte längre återkvalificerar till nya ersättningsdagar. Den sammanlagda tiden med arbetslöshetsersättning begränsas till 600 arbetsdagar. Efter 100 dagars arbetslöshet med ersättning från arbetslöshetsförsäkringen ställs krav på den arbetssökande om både yrkesmässig och geografisk rörlighet. Dessutom trappas taket i ersättningsnivån i arbetslöshetsförsäkringen ned efter de 100 första ersättningsdagarna.

Deltidsarbetslösa som uppbär arbetslöshetsersättning kommer att erbjudas möjlighet att delta i aktivitetsgarantin, där de erbjuds aktiviteter upp till den tid som motsvarar arbetsutbudet.

Regeringen agerar långsiktigt för att ta bort fattigdomsfällor och minska margineffekterna¹. Arbetet med att minska margineffekterna syftar till att öka incitamenten för människor att gå från arbetslöshet till arbete respektive från deltids- till heltidsarbete. Reformen om maxtaxa, dvs. ett tak för den inkomstbaserade barnomsorgsavgiften, och allmän förskola är ett led i strävan att förbättra småbarnsföräldrars möjligheter till förvärvsarbete och därmed öka sysselsättningen. För att underlätta för småbarnsföräldrar att söka och acceptera arbete innehåller

¹ Margineffekter är den del av en inkomstökning som går bort i skatt, minskade bidrag och höjda avgifter.

reformen en rättighet till förskoleverksamhet för barn till arbetslösa föräldrar från och med den 1 juli 2001. Maxtaxan innebär sänkta marginaleffekter för många barnfamiljer eftersom avgifterna oftast är inkomstrelaterade. Reformen införs i januari 2002 och förväntas leda till sänkta marginaleffekter, särskilt för ensamstående föräldrar.

Regeringen tillsatte under år 2000 en utredning för att se över den ekonomiska familjepolitiken. De familjeekonomiska stöden skall utformas så att barnfamiljerna får ett ökat handlingsutrymme och bättre möjligheter att själva påverka sin ekonomiska situation. Utredningen, som lämnade sitt betänkande till regeringen i februari 2001 (SOU 2001:24), föreslår mer generella typer av stöd till familjer. Regeringen kommer att ta ställning till utredningens förslag efter remissbehandling.

2.4 Rådets rekommendation om att bryta den könsuppdelade arbetsmarknaden

Sverige har kommit långt när det gäller jämställdhet mellan kvinnor och män. Men trots det återstår mycket arbete inom en mängd områden. Könsuppdelningen i den svenska arbetsmarknaden har bl.a. sin bakgrund i den kraftiga utbyggnaden av den offentliga sektorn. Utbyggnaden sammanföll med och möjliggjorde att en stor mängd kvinnor kunde gå ut på arbetsmarknaden. Den offentliga sektorn kom därtill att bli en stor arbetsgivare för kvinnor.

Det kan dock konstateras att den nuvarande situationen inte är tillfredsställande. Även om åtgärder under lång tid har vidtagits för att bryta könsuppdelningen på arbetsmarknaden måste arbetet bedrivas vidare. Det är inte minst angeläget att bryta traditionella mönster i tidiga åldrar.

Regeringen har tillsatt en kommitté med uppdrag att se över gymnasieskolans utbud av studievägar så att dessa motsvarar samhällets och arbetsmarknadens behov samt bidrar till att minska den sociala och könsmissiga snedrekryteringen.

En av arbetsmarknadspolitikens huvuduppgifter är att motverka en könsuppdelad arbetsmarknad och på andra sätt bidra till ökad jämställdhet mellan kvinnor och män. Vad gäller arbetsmarknadsutbildningar, speglar fördelningen av kvinnor och män i utbildningar med olika in-

riktning alltjämt i stor utsträckning traditionella könsrollsmönster. Arbetsmarknadsstyrelsen (AMS) har i år, liksom år 1999 och år 2000, avsatt s.k. brytmedel för olika jämställdhetsprojekt. Som en direkt följd av rådets rekommendation gav regeringen i december 2000 AMS ett särskilt uppdrag att redovisa de insatser som genomförts för att bryta den könsuppdelade arbetsmarknaden. Uppdraget innebär att AMS skall analysera insatserna samt redovisa en strategi för det fortsatta arbetet. Uppdraget skall avrapporteras till regeringen i augusti 2001.

Ett av Kunskapslyftets (se riktlinje 4) mål är att bryta könsbundna utbildningsval, vilket bl.a. sker genom studie- och yrkesvägledning.

Det nationella IT-programmet (SwIT) (se riktlinje 2) som infördes 1998 innebar en särskild satsning på IT-utbildning under en två-års period. Syftet var bl.a. att underrepresenterade grupper inom yrkesområdet, t.ex. kvinnor, skulle prioriteras. Av dem som omfattades av satsningen var 34 procent kvinnor. Det kan jämföras med att ca 20 procent av de som arbetar i IT-sektorn är kvinnor.

Även inom högre utbildning vidtas ett flertal åtgärder för att på sikt minska könsuppdelningen på arbetsmarknaden. Bland annat skall lärosätena redovisa till regeringen vilka åtgärder som vidtagits för att åstadkomma en jämnare könsfördelning på utbildningar med ojämn könsfördelning, inom forskarutbildning, vid anställning som doktorand, vid beslut om utbildningsbidrag samt vid rekrytering av lärare.

Pelare I Att förbättra anställbarheten

Politikens inriktning

Arbetsmarknadspolitikens syftar bl.a. till att ge arbetslösa en sådan kompetens att de kan återgå till arbete. Grunden i arbetsmarknadspolitikens är arbets- och kompetenslinjen. Om det inte finns arbete skall den arbetslösa erbjudas en lämplig utbildning eller annan åtgärd som kan leda till arbete.

Den pågående strukturomvandlingen på arbetsmarknaden och den demografiska utvecklingen ökar behovet av livslångt lärande. Arbetsmarknadspolitikens kan med sina insatser förhindra att individer slås ut från arbetsmarknaden på grund av att deras kunskaper inte stäm-

mer överens med den kompetens som det nya kunskapssamhället kräver. Utbildning som ges inom ramen för arbetsmarknadspolitiken skall motverka flaskhalsar inom bristyrkesområden så att brist på kompetens inte hämmar tillväxten.

Regeringen arbetar aktivt på bred front för att på olika vis förbättra möjligheterna för ett aktivt åldrande och därmed stimulera en hög sysselsättning högt upp i åldrarna. Åtgärder för förbättrad arbetsmiljö är i det perspektivet av central betydelse. Vidare är det viktigt att undersöka orsaker till ohälsa och möjligheter att förebygga ohälsa. Därutöver planeras ytterligare åtgärder för att stimulera livslångt lärande och ökat arbetskraftsdeltagande, i synnerhet för personer som står långt ifrån den reguljära arbetsmarknaden.

Arbetskraften måste vidare ges möjlighet att löpande stärka sin kompetens genom vidareutbildning. Utbildning i olika former och på olika nivåer är mycket viktigt för en varaktig ökning av sysselsättningen.

Arbetsmarknadspolitiken skall stimulera arbetskraftens rörlighet mellan regioner i landet samt mellan yrken och branscher. Därmed kan arbetskraftsreserven i större utsträckning användas genom att utestängning av kompetens motverkas. För att möta en ökad efterfrågan på arbetskraft behövs alla på arbetsmarknaden.

Riktlinje 1 Att bekämpa ungdomsarbetslöshet och förebygga långtidsarbetslöshet

Resultatuppföljning

Bekämpandet av långtidsarbetslösheten är en av arbetsmarknadspolitikens centrala uppgifter.

Under år 2000 fanns målet att ungdomar under 25 skulle erbjudas reguljärt arbete, lämplig utbildning, eller annan lämplig åtgärd inom 100 dagar. Vidare fanns mål om att antalet långtidsarbetslösa registrerade vid arbetsförmedlingen skulle minska med minst 40 procent och att de registrerat arbetslösa vid arbetsförmedlingen som inte haft ett reguljärt arbete på två år skulle minska med minst 15 procent.

Ungdomsmålet uppfylldes under år 2000. I december hade 98 procent av ungdomarna fått arbete eller erbjudits en aktivitet inom 100 dagar.

Målet att minska antalet långtidsarbetslösa uppfylldes, eftersom antalet långtidsarbetslösa

minskade med 53 procent. Minskningen var 52 procent för män och 54 procent för kvinnor. Även det tredje målet uppfylldes, antalet utan reguljärt arbete under de senaste två åren minskade med 27 procent. Minskningen var lika stor för män och kvinnor.

De viktigaste insatserna för att implementera riktlinje 1 är:

Arbetsmarknadsutbildningen, vilken är den största enskilda åtgärden och omfattar flest personer (se riktlinje 6).

Kunskapslyftet, vilken är en särskild utbildningsinsats för främst vuxna arbetslösa som helt eller delvis saknar gymnasiekompetens (se riktlinje 4).

Ungdomsgarantin innebär att ungdomar skall få erbjudande om arbete, utbildning eller sysselsättningsprogram inom 100 dagar.

En individuell *handlingsplan* med god kvalitet skall upprättas och bidra till kortare arbetslöshetsperioder genom målinriktade insatser från såväl den arbetssökandes som arbetsförmedlingens sida. Handlingsplanen skall innehålla en tydlig beskrivning av ansvarsfördelningen mellan den arbetssökande och arbetsförmedlingen. Arbetet med handlingsplanerna har följts upp och resultaten visar att i stort sätt alla arbetslösa har en handlingsplan.

I augusti 2000 infördes *aktivitetsgarantin*, som vänder sig till personer som är eller riskerar att bli långtidsinskrivna². Aktivitetsgarantin syftar till att bryta rundgången mellan arbetsmarknadspolitiska program och arbetslöshetsersättning samt att stärka de långtidsinskrivnas möjligheter att få arbete på den reguljära arbetsmarknaden. Den arbetssökande skall på heltid få det extra stöd och de åtgärder som behövs för att komma in på arbetsmarknaden. Detta gäller även personer som deltidsarbetar och som önskar utöka sin arbetstid. En uppföljning av aktivitetsgarantin som gjordes i februari 2001 visade att 19 procent av de knappt 7000 personer som börjat i augusti 2000 hade arbete med eller utan subvention. Under år 2000 (augusti-december) har 25 553 individer omfattats av aktivitetsgarantin. Av dessa var 10 839 kvinnor.

Regeringen har infört anställningsstöd för att underlätta för arbetslösa med långa inskrivningstider på Arbetsförmedlingen att få en anställ-

² Som långtidsinskrivna räknas personer som varit inskrivna på arbetsförmedlingen under minst 24 månader.

ning. Det finns tre olika stöd; allmänt anställningsstöd, förstärkt anställningsstöd och särskilt anställningsstöd. Förstärkt anställningsstöd infördes i oktober 1999 och reformerades i augusti 2000. Det förstärkta anställningsstödet kan lämnas vid anställning av person som varit arbetslös i minst 24 månader och med speciellt förmånliga villkor om personen i fråga har varit arbetslös i minst 48 månader. Stödet ger arbetsgivaren avdrag för 75 procent av lönekostnaden under 6 respektive 12 månader och sedan 25 respektive 50 procent av lönekostnaden i 18 respektive 12 månader. Under år 2000 omfattades 17 343 individer som varit arbetslösa i minst 24 månader och 683 individer som varit arbetslösa i minst 48 månader av stödet. Ett särskilt anställningsstöd för personer som fyllt 57 år infördes 1 augusti år 2000. Särskilt anställningsstöd gäller vid anställning av person som har varit arbetslös i minst 24 månader och har deltagit i aktivitetsgarantin i tre månader. Stödet ges med 75 procent av lönekostnaden under 24 månader. Från augusti till årets slut omfattades 139 individer av särskilt anställningsstöd.

Anställningsstöd har visat sig vara verkningsfullt när det gäller att uppnå en hög andel i arbete efter avslutad stödperiod. Andelen i arbete 90 dagar efter anställningsstödsperiodens slut är högre för dem som har haft anställningsstöd än för dem som genomgått arbetsmarknadsutbildning (se tabell 2).

Tabell 2. Andel i arbete 90 dagar efter anställningsstöd och arbetsmarknadsutbildning upphört 1998–2000

Procent

	1998	1999	2000
Anställningsstöd ¹	62	63	68
Allmänt anställningsstöd	–	–	63
Förstärkt anställningsstöd	–	–	41
Arbetsmarknadsutbildning ²	29	34	40

¹ Ersätts successivt av allmänna och riktade anställningsstöd.

² Arbetsmarknadsutbildning består till 45 procent av förberedande utbildningar och till 55 procent av yrkesinriktade arbetsmarknadsutbildningar.

Källa: Arbetsmarknadsstyrelsen

Kommunerna kan sedan oktober 1995 sluta avtal med länsarbetsnämnderna om sysselsättning som underlättar arbetslösa ungdomars inträde på arbetsmarknaden. Det kommunala ungdomsprogrammet omfattar heltidsåtgärder för ungdomar i åldrarna upp till 20 år. Kommunerna får ersättning från staten för de åtgärder som utvecklas.

Ett annat led i arbetsmarknadspolitikens effektivitetshöjande insatser är en modernisering

av arbetsförmedlingens databas med lediga jobb, den s.k. Platsbanken. Arbetsförmedlingens platsbank med lediga jobb har cirka 2 miljoner besök och 450 000 unika besökare varje månad, vilket gör den till Sveriges mest använda och omfattande Internettjänst för lediga jobb. I februari 2001 hade AMS webbplats 549 000 unika besökare. Det är den högsta siffran hittills, och ca 90 000 fler unika besökare än i februari 2000. Marknadsandelen bland rekryteringssajter var 78 procent.

Nya initiativ

Det företagsinriktade arbetsstättet inom arbetsförmedlingen, arbetet med aktivitetsgarantin och de individuella handlingsplanerna är resurskrävande. Regeringen avser att i budgetpropositionen för 2002 återkomma med ett förslag att de 700 miljoner kronor som AMV fått använda för tillfälliga personalförstärkningar permanent överförs för personalresurser vid arbetsförmedlingen. Av dessa extramedel, skall 165 miljoner användas för att särskilt stärka ställningen på arbetsmarknaden för personer med utländsk bakgrund (se riktlinje 6 och 7).

Riktlinje 2 Att göra bidrags-, skatte- och utbildningssystemen mer sysselsättningsfrämjande

Resultatuppföljning

Under år 2000 har regeringen framför allt inriktat arbetsmarknadspolitikerna på åtgärder för att öka förutsättningarna för långtidsarbetslösa och långtidsinskrivna att komma tillbaka till reguljär sysselsättning. Aktivitetsgarantin och anställningsstödet är viktiga delar i regeringens politik för att minska antalet långtidsarbetslösa, motverka långa inskrivningstider och minska andelen återinskrivningar (se även riktlinje 1).

Höga marginaleffekter vid övergång från arbetslöshet till arbete eller från deltidsarbete till heltid, hämmar individens incitament för att söka och acceptera ett erbjudet arbete. Med syfte att sänka marginaleffekterna av ökat arbetsutbud, har regeringen genomfört en rad skattereformer (se avsnitt 2.2).

År 2000 deltog i genomsnitt 56 procent i aktiva åtgärder av samtliga arbetslösa och personer i

åtgärder. För män respektive kvinnor var andelen 54 procent och 58 procent. Det motsvarar en ökning med nio procentenheter, för såväl män som kvinnor, jämfört med året innan.

För att möta den ökade efterfrågan på personal inom IT-området infördes ett nationellt program för IT-utbildning inom ramen för arbetsmarknadsutbildningen, den s.k. SwIT-utbildningen. Programmet startade i december 1997 avslutades i mars 2000. Målgruppen var främst arbetslösa och tre grupper har prioriterats, kvinnor, invandrare och arbetshandikappade. Under programperioden omfattades omkring 11 000 personer varav 75 procent var arbetslösa. Enligt en utvärdering som genomförts av Institutet för Arbetsmarknadspolitik har ca 60 procent av dem som gått en SwIT-utbildning erhållit arbete inom sex månader efter avslutad utbildning.

Försöksverksamheten med kvalificerad yrkesutbildning är en eftergymnasial utbildning som kännetecknas av ett nära samarbete med näringslivet. Näringslivet deltar direkt i utformningen av utbildningarna och finansierar arbetsplatsförlagd utbildning som motsvarar en tredjedel av utbildningstiden. Utbildningarna är i huvudsak tvååriga och leder fram till en kvalificerad yrkesexamen. Försöksverksamheten med kvalificerad yrkesutbildning har pågått sedan 1996 och har visat sig vara framgångsrik. Av de studerande har 80 procent arbete eller eget företag senast sex månader efter utbildningens slut. Andelen kvinnor inom den kvalificerade yrkesutbildning var ca 47 procent.

Nya initiativ

Regeringen har i år fastställt mål om att halvera antalet socialbidragsberoende mellan åren 1999 och 2004 (se avsnitt 2.3).

Reformen om maxtaxa och allmän förskola är ett led i strävan att förbättra småbarnsföräldrars möjligheter att förvärvsarbeta och därmed öka sysselsättningen (se vidare under avsnitt 2.3 samt riktlinje 18). En ur sysselsättningssynpunkt viktig del av reformen är att barn till arbetslösa föräldrar skall ha rätt till förskoleverksamhet, från och med juli år 2001.

Reglerna i arbetslöshetsförsäkringen har förändrats för att stärka incitamenten att söka arbete. De nya reglerna trädde i kraft i februari 2001. Syftet med reformen är att stärka arbetslöshetsförsäkringens roll som omställningsförsäkring

samtidigt som rundgången mellan öppen arbetslöshet och arbetsmarknadspolitiska program bryts. Det innebär bl.a. att taket i ersättningsnivån i arbetslöshetsförsäkringen trappas ned efter de 100 första ersättningsdagarna. (se vidare under avsnitt 2.3).

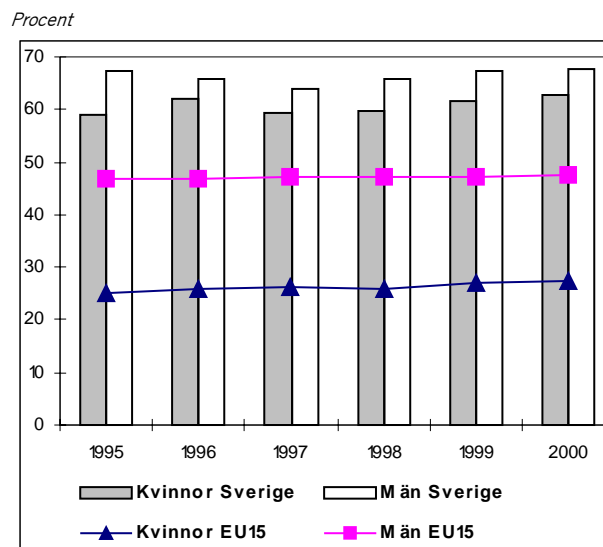
Kvalificerad yrkesutbildning föreslås bli en ny eftergymnasial utbildningsform vid sidan av högskolan från 2002.

Riktlinje 3 Att utforma en politik för aktivt åldrande

Resultatuppföljning

Regeringen ambition är att förbättra möjligheterna för ett aktivt åldrande och därmed stimulera en hög sysselsättning högt upp i åldrarna. Europeiska rådet fastställde vid sitt möte i Stockholm i mars 2001 att sysselsättningsgraden för 55-64-åringar skall öka till 50 procent till år 2010 i EU. Under år 2000 hade Sverige i genomsnitt en sysselsättningsgrad på 67,8 procent för män och 62,4 procent för kvinnor i denna åldersgrupp (se diagrammet nedan).

Diagram 2. Sysselsättningsgraden för äldre, 55-64 år



Kontinuerlig kompetensutveckling och flexibilitet är nödvändigt för att individen skall kunna vara aktiv på arbetsmarknaden högt upp i åldrarna. En utredning om hur ett system för kompetenssparande skall utformas har lämnat sitt betänkande till regeringen. Utredningens förslag bereds nu inom Regeringskansliet.

Ett särskilt anställningsstöd har införts för långtidsarbetslösa som fyllt 57 år (se riktlinje 1).

Den 1 januari 2000 infördes regler om vilande förtidspension för att stimulera och stödja förtidspensionärer att våga ta ett arbete eller att pröva sin arbetsförmåga utan att rätten till förtidspension går förlorad. Avsevärt färre personer än förväntat har dock utnyttjat möjligheten. Regeringen har därför uppdragit åt Riksförsäkringsverket att genomföra åtgärder för att stärka informationsinsatserna på främst lokal nivå om möjligheten till vilande förtidspension.

Bidrag från arbetsmarknadens parter³

Arbetsmarknadens parter har ett gemensamt intresse av att medverka till att den faktiska pensionsåldern höjs. För att bidra till detta är det viktigt att avtal om kompetensutveckling erbjuder likvärdiga utbildnings- och utvecklingsmöjligheter för arbetstagarna och att de i praktiken tillämpas så på de enskilda arbetsplatserna. Möjligheter till karriärväxling bör utvecklas för dem som arbetar i psykiskt och fysiskt krävande yrken, där man i normalfallet inte kan arbeta fram till 65 års ålder. Som alternativ till förtida pensionering bör olika slags flexibla arbetsformer utvecklas för äldre. Dit hör bland annat att utveckla former för aktivt mentorskap som en del i äldres avtrappning och yngres introduktion på arbetsplatsen.

Nya initiativ

För att förbättra möjligheterna till utbildning vid högre ålder, har regeringen beslutat att studiebidrag skall kunna lämnas till studerande mellan 51 och 55 år för ett antal yrkesinriktade utbildningar. Detta gäller eftergymnasiala utbildningar som leder till ett yrke där det idag råder brist på eller kan antas komma att råda brist på utbildad arbetskraft.

Mot bakgrund av den demografiska utvecklingen och det nya pensionssystem som införts i Sverige, har regeringen i mars 2001 lagt en proposition där det föreslås att arbetstagaren ges möjlighet att kvarstå i arbete till 67 års ålder.

Förändringen genomförs genom en ny tvingande bestämmelse i anställningsskyddslagen (1982:80) som föreslås träda i kraft den 1 september 2001. Genom övergångsbestämmelser får kollektivavtal med annat innehåll gälla längst till utgången av år 2002.

Införandet av aktivitetsgarantin (se bl.a. riktlinje 1) har även medfört att det är svårare att arbetslöshetsförsäkringen felaktigt används som förtidspension.

Riktlinje 4 Att utveckla kompetens för den nya arbetsmarknaden genom livslångt lärande

Resultatuppföljning

Sedan 1997 pågår en satsning inom ramen för vuxenutbildningen Kunskapslyftet. Satsningens övergripande mål är att minska arbetslösheten, utveckla vuxenutbildningen, minska utbildningsklyftorna, och öka förutsättningarna för ekonomisk tillväxt. Under år 2000 har uppskattningsvis 223 000 personer fått möjlighet att stärka sin kompetens och sin ställning på arbetsmarknaden genom kunskapslyftet. Andelen män som deltog i gymnasial vuxenutbildning ökade mellan hösten 1999 och våren 2000 med 1,4 procentenheter till drygt 33 procent. Resultatet av satsningen visar att en tredjedel av de studerande hade höjt sin utbildningsnivå motsvarande ett års gymnasieutbildning under läsåret 1997/98. Utvärderingar har konstaterat att tre fjärdedelar av deltagarna i kunskapslyftet hade fått arbete eller gått vidare till fortsatta studier. Statistiska Centralbyrån presenterade år 2000 en studie som visade att kommunal vuxenutbildning kan ha positiva effekter både vad gäller inkomst och samsättning.

I en rapport från Högskoleverket, som presenterades i januari 2001, har konsekvenser av det livslånga lärandet för den högre utbildningen analyserats. Rapporten visar att det livslånga lärandet är väl förankrat i högskolesystemet. Den svenska högskolan utmärks bl.a. av olika studievägar och studieupplägg till studenterna.

Nya initiativ

Med syfte att stärka kvaliteten inom skolan föreslog regeringen i budgetpropositionen för 2001

³ LO, TCO och SACO

att ett särskilt statsbidrag skall införas under de närmaste fem åren för att öka personaltätheten i skolan.

Riksdagen har med anledning av budgetpropositionen för 2001 beslutat att öka undervisningstiden i gymnasieskolan med 30 timmar på samtliga program samt med ytterligare 30 timmar på program med yrkesämnen. Syftet med satsningen är att öka uppfyllelsen av målet att alla elever skall ges möjlighet att nå gymnasieskolans kunskapsmål. En kommitté har tillsatts för att utifrån en analys av samhällets och arbetsmarknadens förändring samt behovet av en breddad rekrytering till högskolan överväga hur gymnasiala utbildningar bör organiseras i framtiden.

En försöksverksamhet med lärande i arbetslivet har inletts på gymnasial nivå.

Regeringen har i propositionen Vuxnas lärande och utvecklingen av vuxenutbildningen (prop. 2000/01:72) lämnat förslag om mål och strategi som skall gälla för utvecklingen av vuxnas lärande. I propositionen utvecklas en strategi för statens och kommunernas stöd för vuxnas lärande som utgår från individens behov. Individen skall stå i centrum och utbildningen bör i så stor utsträckning som möjligt vara efterfrågestyrd. Genom tillgång till vägledning och validering skall individen kunna ta sin utgångspunkt för vidare lärande i sina faktiska kunskaper och färdigheter. Individualisering och flexibilitet skall möjliggöra studier på olika stadier och inom olika ämnesområden parallellt oberoende av tid och rum. Ett av målen är att nå en grundläggande samsyn och en bred samverkan mellan olika sektorer i samhället.

I juli 2001 införs ett nytt samlat studiestöd för vuxna studerande på grundskole- och gymnasieskolenivå samt högskole- och annan eftergymnasial nivå. Det innebär en höjd bidragsnivå och en lägre lånedel samt skärpta krav på återbetalning. Genom att det s.k. fribeloppet höjs kommer fler studerande att kunna höja nivån på sin disponibla inkomst genom arbete utan att studiemedlen reduceras. Dessutom har regeringen föreslagit ett nytt förmånligt studiebidrag för studier på grundskole- och gymnasienivå från januari 2003. Det föreslagna stödet kan lämnas till personer som är mellan 25 och 50 år, saknar treårig gymnasieutbildning och som är arbetslösa, hotas av arbetslöshet eller har vissa former av funktionshinder.

Regeringen har gett en utredare i uppdrag att kartlägga och analysera individens behov av studie- och yrkesvägledning i skolväsendet. Utredaren skall bl.a. föreslå hur samarbete inom och utom utbildningssystemet kan utvecklas och pröva i vilken mån förslagen har effekter på vägledningen inom Arbetsmarknadsverkets ansvarsområde. Uppdraget skall redovisas i juni.

För att underlätta för personer med läs- och skrivsvårigheter att söka till högre utbildning har en försöksverksamhet med högskoleprov som är anpassade för dyslektiker inletts.

Regeringen har uppdragit åt en särskild utredare att se över frågan om validering av utländsk yrkeskompetens. Uppdraget skall redovisas under 2001.

Regeringen har uppmanat universitet och högskolor att öka sin beredskap för det livslånga lärandet. Under åren 2001-2003 får universitet och högskolor ytterligare resurser för nya utbildningsplatser, vilket innebär ökade möjligheter att rekrytera fler människor i olika åldrar och med olika bakgrund.

Att förbättra utbildningskvaliteten är ett viktigt led i att skapa ett bra system för ett livslångt lärande. Regeringen gör från och med år 2001 en kraftfull satsning för att säkra kvaliteten inom högre utbildningen bl.a. genom ökade möjligheter till studentinflytande och genom att skapa en förstärkt kvalitetsutvärdering av utbildningen. Högskoleverket skall även skapa instrument för att kunna sätta in sanktioner i de fall utbildningskvaliteten brister.

Riktlinje 5 Att utveckla kompetens för den nya arbetsmarknaden genom livslångt lärande

Resultatuppföljning

Informations- och kommunikationstekniken öppnar nya möjligheter för såväl det informella som det formella lärandet. Att göra den nya tekniken tillgänglig för alla är viktigt ur demokrati-, jämställdhets- och arbetsmarknadsperspektiv. År 1999 var 85 procent av alla grundskolor uppkopplade till Internet och 87 procent av alla gymnasieskolor.

Den nationella satsningen på IT i skolan (ITiS) har tillkommit för att ge lärarna stöd att ta till sig och utnyttja de nya möjligheter som IT erbjuder. Parallellt stöder staten genom ITiS ut-

vecklingen i kommunerna genom att bidra ekonomiskt till utbyggnaden av infrastrukturen för IT i skolan. ITiS är lika mycket en satsning på skolutveckling som på IT, där lärandet utvecklas genom att ett nytt pedagogiskt redskap används. Satsningen omfattar totalt ca 1,5 miljarder kronor under treårsperioden 1999–2001 och berör ca hälften av antalet verksamma lärare. Från och med starten av kompetensutvecklingsinsatsen år 1999 har ca 47 000 lärare påbörjat och/eller genomfört kompetensutvecklingen. Därtill har även ca 1 000 handledare utbildats inom ramen för ITiS. Under år 2000 har ca 3 500 arbetslag, samt mer än 25 000 lärare, påbörjat och/eller genomfört kompetensutveckling och under år 2001 beräknas ytterligare ca 26 500 lärare erbjudas delta.

Nya initiativ

ITiS förlängs till och med år 2002. Därmed ges ytterligare omkring 13 000 lärare möjlighet till kompetensutveckling. Från och med år 2001 omfattas även lärare inom den kommunala vuxenutbildningen av satsningen och från och med år 2002 även folkhögskolans lärare.

Statens skolor för vuxna (SSV) har arbetat med att utveckla nya metoder för internetbaserade kurser. De har även arbetat för att stödja kommunerna i deras utveckling. Skolorna spelar därvid en roll i kommunernas strävan efter att göra vuxenutbildningen mer tillgänglig. I propositionen om Vuxnas lärande och utvecklingen av vuxenutbildningen (prop. 2000/01:72) föreslår regeringen en vidgad roll för SSV som innebär att SSV skall stödja kommunernas användning av distansutbildning i vuxenutbildningen. Regeringen anser det angeläget att uppmärksamma möjligheterna till synergieffekter genom ett utvecklat samarbete med Distansutbildningsmyndigheten, Distum. En statlig utredning lade i februari 2001 ett antal förslag till hur den nya informations- och kommunikationstekniken på ett bättre sätt skall kunna användas inom den högre utbildningen.

I den forskningspolitiska propositionen som regeringen lade fram hösten 2000 poängterades vikten av IT-forskning och resurser avsattes för detta ändamål.

Riktlinje 6 Att vidta aktiva åtgärder för att förbättra jobbmatchningen och för att förebygga och motverka flaskhalsar

Resultatuppföljning

Under den rådande högkonjunkturen och strukturomvandling av ekonomin finns det vissa tecken på arbetskraftsbrist i några branscher. Det är dock inte frågan om någon generell arbetskraftsbrist. Det är främst bland högutbildade inom data- och teknikyrken, samt i undervisnings- och vårdyrken som efterfrågan på arbetskraft är större än utbudet.

Arbetsmarknadsutbildningen är ett av de främsta instrumenten för att tillgodose efterfrågad kompetens och samtidigt motverka arbetslöshet. För att motverka flaskhalsar skall arbetsmarknadsutbildningen inriktas till yrkesområden där bristen på arbetskraft kan hämma tillväxten. År 1998 infördes målet att 70 procent av deltagarna i yrkesinriktad arbetsmarknadsutbildning skall erhålla arbete 90 dagar efter avslutad utbildning. Resultaten visar att andelen i arbete har förbättrats sedan målet infördes. Fjärde kvartalet år 2000 hade i genomsnitt 60 procent arbete. De bästa resultaten uppnåddes inom vård- och servicesektorn där andelen i arbete var 76 respektive 66 procent

Inom den kvalificerade yrkesutbildning finns ett nära samarbete med näringslivet som deltar direkt i utformningen av utbildningarna och finansierar en arbetsplatsförlagd utbildningsdel. Utbildningarna växer fram efter lokala och regionala initiativ och får därmed betydelse för den regionala utvecklingen (se riktlinje 2).

På arbetsmarknaden finns generellt en efterfrågan på högutbildad arbetskraft, men framförallt inom områdena naturvetenskap och teknik. Under perioden 1993/94 till 1998/1999 ökade andelen helårsstudenter inom naturvetenskap med 58 procent och inom teknik med 45 procent. Samtidigt ökade det totala antalet helårsstudenter med 22 procent. De naturvetenskapliga och tekniska områdena är fortsatt prioriterade vid den pågående expansionen av högskolan.

Det främsta instrumentet för att motverka matchningsproblem som kan uppstå p.g.a. geografiska obalanser är att arbetsförmedlingarnas matchnings- och informationssystem utvecklas. Den individuella handlingsplanen som upprättas mellan arbetsförmedlingen och den arbetslöse är ett viktigt instrument i matchningsarbetet för att

upprätthålla den arbetssökandes sökintensitet och vilja/möjlighet till att vidga sitt sökande geografiskt och yrkesmässigt. Även arbetslöshetsförsäkringens roll som omställningsförsäkring är viktig i detta sammanhang (se avsnitt 2.3).

Under ett antal år har AMS fått medel för att utveckla platsförmedlingssystemen på Internet. Denna satsning kommer att fortsätta under detta år (se riktlinje 1). AMS är inom ramen för EURES också ansvariga för att utveckla en Europeisk databas för arbetssökandes meritförteckning.

Nya initiativ

Regeringen uppdrar för år 2001 åt Högskoleverket att analysera hur högskolesektorns utbildningsutbud i ökad utsträckning kan svara mot arbetsmarknadens behov.

Arbetsförmedlingarna har givits ökade personalresurser under år 2001 motsvarande 700 miljoner kronor (ca 2 000 handläggare). Syftet med denna förstärkning är att säkerställa kvaliteten i förmedlingsarbetet. Målsättningen för arbetsförmedlingen år 2001 är att 80 procent av arbetsgivarna som anmäler ledig plats till arbetsförmedlingen skall få tillräckligt med sökande för att kunna anställa. Resultatet i februari var 75 procent. Regeringen kommer under året att ta initiativ till att utveckla benchmarking inom den arbetsmarknadspolitiska verksamheten för att säkerställa kvaliteten och förbättra resultaten för arbetsmarknadspolitiken, t.ex. för platsförmedling och arbetsvägledning.

Regeringen beslutade i mars år 2001 att personer mellan 51 och 55 år kan få studiebidrag om de genomgår yrkesinriktad utbildning där det råder brist på arbetskraft (se riktlinje 3).

Riktlinje 7 Att motverka diskriminering och främja social integrering genom tillgång till anställning

Resultatuppföljning

Den positiva utvecklingen på den svenska arbetsmarknaden, med fallande arbetslöshet och stigande sysselsättningsintensitet, har gett effekter även för grupper med särskilda svårigheter. Exempelvis har den öppna arbetslösheten för

utlandsfödda minskat från 12,8 procent till 10,9 procent (11,7 procent för män och 9,1 procent för kvinnor) mellan 1999 och 2000, samtidigt som gruppens sysselsättningsintensitet ökat från 56,7 till 59,5 procent. Även för arbetshandikappade har arbetslösheten minskat avsevärt. I januari 2001 var antalet arbetslösa 40 procent färre jämfört med januari 2000.

Regeringen har låtit genomföra en undersökning av arbetsgivarnas vilja att anställa personer med funktionshinder, vilket aviserades i den nationella handikappolitiska handlingsplanen. Undersökningen visar bl.a. att arbetsgivarna värderar de statliga stöd som kan lämnas för bortfallet i arbetsförmågan i en inledning av anställningen högt.

Medel har avsatts för tillfälliga personalförstärkningar vid arbetsförmedlingarna i syfte att särskilt stärka personer med utländsk bakgrund ställning på arbetsmarknaden (se riktlinje 1 och 6).

Inom arbetsmarknadspolitiken finns ett särskilt anslag avsett för insatser för personer med arbetshandikapp. Regeringens mål med dessa medel är att minst 57 000 personer i genomsnitt per år skall få anställning med lönebidrag. Cirka 54 000 hade anställningar med lönebidrag i januari 2001. Det statligt ägda bolaget AB Samhall har regeringens uppdrag att anordna meningsfullt och utvecklande arbete åt arbetshandikappade till en omfattning av ca 26 000 anställda.

Personer med funktionshinder har generellt sett lägre utbildning än den övriga befolkningen. En rad åtgärder har vidtagits under åren för att underlätta för funktionshindrade att utbilda sig vidare. Regeringen avsätter medel för särskilt kostnadskrävande insatser vid folkhögskolor för deltagare med funktionshinder. År 2000 motsvarade detta bidrag 122,5 miljoner kronor.

Inom arbetsmarknadspolitiken är det möjligt för personer med funktionshinder att i de fall de saknar grundläggande utbildning upp t.o.m. gymnasienivå bli beviljade sådan som arbetsmarknadsutbildning, vilket innebär att utbildningen är kostnadsfri och att aktivitetsstöd lämnas.

Nya initiativ

I februari 2001 överlämnade regeringen skrivelserna En nationell handlingsplan mot rasism, främlingsfientlighet, homofobi och diskriminering

(2000/2001:59) till riksdagen. I handlingsplanen aviseras bl.a. en förutsättningslös utredning av möjligheterna till en generell lagstiftning mot diskriminering som omfattar alla eller flertalet diskrimineringsgrunder och samhällsområden. Vidare uttalar regeringen att den kommer att arbeta med inriktning mot att verkligen utnyttja de möjligheter att använda s.k. antidiskrimineringsklausuler vid offentlig upphandling som kan finnas. I anslutning här till aviseras ett utredningsarbete angående möjligheterna att förena olika statliga stödåtgärder med krav relaterade till icke-diskriminering.

Till följd av handlingsplanen ges också uppdrag till olika statliga myndigheter. Regeringen har exempelvis uppdragit åt Rådet för Europeiska socialfonden i Sverige att sprida information om, och bistå frivilligorganisationer och andra som vill ansöka om ekonomiskt stöd från kommissionen inom ramen för, EU:s handlingsprogram mot diskriminering. Under 2001 kommer vidare AMS att ges ett uppdrag om bl.a. utbildning av personalen inom AMV i frågor som rör diskriminering.

De särskilda satsningar för att öka sysselsättningen bland invandrare som regeringen aviserade i den ekonomiska vårpropositionen 2000 har under 2001 påbörjats. Bland annat har sammanlagt 100 miljoner kronor tillförts AMV för finansiering av kompletterande utbildning inom vård och andra bristyrken åt personer med utländsk högskoleexamen samt vårdutbildning inom primärvården och äldreomsorgen för arbetslösa invandrare. Medel för 2001 har också anslagits till Integrationsverket för att förbättra svenskundervisningen och introduktionen för nyanlända samt för att främja etnisk mångfald inom offentlig förvaltning och privata företag.

Under år 2001 inleds genomförandet av EU:s gemenskapsinitiativ Equal inom vilket diskriminering på arbetsmarknaden skall bekämpas (se avsnitt 3).

Pelare II Att utveckla företagandet och skapandet av arbetstillfällen

Politikens inriktning

Företagande är ett strategiskt område för den svenska tillväxten och sysselsättningen. Tyngdpunkten i näringspolitiken ligger i första hand på

generella åtgärder som skapar goda förutsättningar och incitament för alla former av företagande, sysselsättning och konkurrenskraft. Den är också utformad så att olika regionala förutsättningar och prioriteringar får genomslag. Satsningar på forskning och utveckling är av central betydelse för företagens kunskapsförsörjning. Överföring av kunskap och kompetens från bl.a. högskolorna och universiteten till näringslivet är betydelsefullt för en ökad konkurrenskraft hos företagen.

Konkurrenspolitiken skall främja konkurrens, stimulera nytänkande och bidra till att utveckla nya produkter och tjänster till nytta för konsumenterna. En effektiv konkurrenspolitik förväntas därmed bidra till att öka produktiviteten och dämpa prisutvecklingen. Näringspolitikens omfattning förutsätter nära samverkan med andra politikområden, exempelvis arbetsmarknads-, arbetslivs-, regional-, energi-, miljö- skatte-, samt utbildningspolitik. Ett bättre utvecklat samspel möjliggör samordningsfördelar och förhindrar att insatser inom olika politikområden motverkar varandra.

Regeringens politik syftar till att främja ett entreprenörsklimat på högsta internationella nivå, vilket innefattar en positiv attityd till företagande. Detta uppnås bl.a. genom att problem som mindre företag möter t.ex. på grund av bristande administrativa resurser och sämre tillgång till kapitalmarknaden eller extern kompetens identifieras och elimineras.

Riktlinje 8 och riktlinje 9 Att göra det lättare att starta och driva företag

Resultatuppföljning

Sedan maj 2000 samordnas regelförenklaringsarbetet med särskild inriktning på små företag inom Regeringskansliet. Målet med verksamheten är att, inom en treårsperiod, tydligt minska regelverkens administrativa börda för små företag. Samtliga förslag på lagar och förordningar som kan ha effekt av betydelse för små företag föregås numera av en konsekvensanalys, i vilken effekterna av regelförslagen redovisas. Ett flertal regelförslag har ändrats eller stoppats tack vare konsekvensanalysen. Med hjälp av bl.a. referensgruppen för entreprenörs- och näringslivsutveckling, som består av representanter för små företag samt småföretagsexperter, kommer för-

enkling av befintliga regelverk att övervägas. Prioriterade områden är skatte- och arbetsrättslagstiftning, men även miljölagstiftning i enlighet med småföretagens önskemål. Ett systematiskt samarbete med berörda myndigheter inleds under 2001 med bl.a. utbildningsinsatser och framtagandet av en handledning för konsekvensanalyser.

Regeringen påbörjade under 2000 en omstrukturering av centrala myndighetsfunktioner inom näringspolitiken. Syftet är att dels anpassa strukturen till förändrade förutsättningar, dels skapa en enklare, tydligare och mer kraftfull myndighetsstruktur där också synergieffekter kan utnyttjas. Sammantaget innebär detta en ny slagkraftig struktur med tre samverkande och kompletterande myndigheter. En ny myndighet för företagsutveckling har skapats, som skall svara för frågor av betydelse för såväl nationell som regional nivå, ha en tydlig näringslivsförankring och sätta företagets behov i centrum. En ny myndighet för analyser, omvärldsbevakning och utvärderingar har bildats, som skall bidra till att ge ett bättre beslutsunderlag för Regeringskansliet, berörda myndigheter, regionala organ m.fl. Myndighetens fokus skall vara näringslivets konkurrenskraft och andra tillväxtfrågor. En ny myndighet för finansiering av forskning och utveckling inom teknik, kommunikation, arbetsliv och arbetsmarknad har skapats som i nära samverkan med relevanta aktörer skall bygga upp kompetens och även svara för kunskapsöverföring inom dessa områden till avnämaren.

Det har i flera sammanhang pekats på behovet av att på en samlad plats nå olika typer av information och service från myndigheterna. Regeringen gav i december 1999 därför NUTEK i uppdrag att presentera företagsrelevant myndighetsinformation på en plats på Internet (en s.k. portal) för att öka överskådligheten och informationen. En första version har presenterats och slutlig version kommer att presenteras våren 2001. Ett särskilt stöd till gratis rådgivning och information om den kooperativa företagsformen utgår med 20 miljoner kronor. En nationell informationssatsning om den kooperativa företagsformen med temat "Starta eget tillsammans" har genomförts under 1999 och 2000, liksom ett kompetensutvecklingsprogram för landets kooperativa rådgivare. Resultatet av dessa satsningar inom det kooperativa området kommer att redovisas under år 2001.

Nya initiativ

En översyn av Patent och registreringsverkets verksamhet (PRV), främst avseende ärendeprocesser, styrning och ekonomi har genomförts under år 2000. Med utgångspunkt från analysen har förslag lämnats som skall leda till att de olika verksamheterna vid PRV kan bedrivas på ett effektivare sätt. Regeringen har mot bakgrund av rapportens huvudförslag, att myndighetens verksamhetsområde bör delas i två myndigheter, givit PRV i uppdrag att genomföra en översyn av myndighetsstrukturen på PRV:s områden.

Regeringen har tillsatt en särskild utredare med uppgift att analysera vissa frågor som rör effektiviteten i det nuvarande regelverket när det gäller att motverka överträdelser av konkurrenslagstiftningens förbud mot konkurrensbegränsande samarbete mellan företag och missbruk av dominerande ställning. Utredaren skall redovisa sitt uppdrag senast i juni 2001.

Under år 2001 skall projektet "Nya företags-/anställningsformer" slutföras. Förekomsten av olika blandformer av anställda och företagare skall kartläggas. Projektet skall redovisa de hinder som kan finnas för individer att gå över från att vara anställd till att vara företagare, liksom belysa skillnader i befintliga regelsystem vad avser företagare respektive anställda, särskilt när det gäller de sociala trygghetssystemen.

Regeringen har tillfört extra medel till skatteförvaltningen för att förstärka skattekontrollen. Syftet är bl.a. att motverka att företag utsätts för skadlig konkurrens från verksamheter som utnyttjar svartarbete.

Den pågående Förenklingsutredningen ser för närvarande över möjligheterna till förenklningar i de befintliga skattereglerna för delägare i handelsbolag i syfte att underlätta för de minsta företagen.

Det kommer att göras en samlad redovisning av erfarenheter och möjligheter för särskilda grupper av småföretagare att utnyttja de finansiella lånesystem som finns idag. Kvinnors, ungdomars och invandras möjligheter att få lån till företagande inom särskilt tjänstesektorn skall belysas. Som ett led i riktade insatser för att öka sysselsättningen bland invandrare kommer det att göras en utvärdering av rådgivningsverksamhet riktad till invandrare som startar och driver företag.

Regeringen planerar också insatser för att främja kvinnors och invandras företagande

med 9 miljoner kronor 2002, 14 miljoner kronor för 2003 och 19 miljoner kronor för 2004.

Lokala kooperativa utvecklingscentra tillförs ytterligare 5 miljoner kronor 2002, 10 miljoner kronor för 2003 och 15 miljoner kronor för 2004, för att stärka kunskapen om den kooperativa företagsformen.

Riktlinje 10 Att skapa nya sysselsättningsmöjligheter i det kunskapsbaserade samhället och inom tjänstesektorn

Resultatuppföljning

Regeringen har vidtagit åtgärder för att förbättra service till medborgare och företag. På uppdrag av regeringen har Statskontoret redovisat ett förslag till kriterier för hur myndigheter kan öka sin tillgänglighet och förmåga att elektroniskt tillhandahålla interaktiva tjänster till medborgare och företag. Riksskatteverket har på regeringens uppdrag lämnat förslag om hur ansvaret för utfärdande och administration av certifikat och elektroniska signaturer bör organiseras inom statsförvaltningen. För att öka användningen av elektronisk handel startade det treåriga projektet SVEA under år 2000. Målet är att informera drygt 100 000 små och medelstora företag om hur de kan dra nytta av Internet och elektroniska affärer i sin affärsverksamhet.

Två lagar och en förordning har trätt i kraft gällande stöd till kommuner och skattereduktion för privatpersoner och företag för vissa anslutningar till tele- och datakommunikation. Syftet är att stimulera anslutning till nätverk med hög överföringskapacitet i glesbefolkade områden. Ytterligare ett stöd till kommuner avseende ortssammanbindande nät i glesbygd är under beredning för beslut under 2001.

Lagen om anställningsskydd har ändrats så att anställningstryggheten blir oberoende av var en arbetstagare som distansarbetar bor i förhållande till huvudarbetsplatsen.

Vid sidan av sysselsättningsfrågorna är miljön ett prioriterat område för den svenska regeringen. Stödet till lokala investeringsprogram är ett sätt att kombinera åtgärder för miljö och sysselsättning (se avsnitt 1.4).

I september 1996 beslutades, bl.a. mot bakgrund av den svaga efterfrågan på arbetskraft, om att tillsätta en särskild utredare med uppdrag

att analysera den privata tjänsteproduktionens nuvarande och framtida roll i samhällsekonomin och förutsättningarna för dess utveckling. Mot bakgrund av nuvarande goda tillväxttakt inom den privata tjänstesektorn, har frågan om generella efterfrågestimulanser inte aktualiserats.

Nya initiativ

Nya regler har införts från den 1 januari 2001 som innebär vissa skattelättnader för utländska experter, forskare och andra nyckelpersoner. De nya reglerna underlättar tillfälliga anställningar av kvalificerad utländsk personal vilket bör främja forskning och produktutveckling i svenska företag och bidra till ny kunskap och teknologi.

På uppdrag av regeringen har NUTEK föreslagit ett program för att höja IT-kompetensen i småföretag. Regeringen har avsatt 15 miljoner kronor per år under perioden 2001-2002 för denna satsning, totalt 30 miljoner kronor. Målgruppen är företag/företagare som ännu inte systematiskt använder IT.

Regeringen har också gett NUTEK i uppdrag att föreslå ett program för att främja användningen av IT i företag i regionalpolitiskt prioriterade områden (stödområde A).

Riktlinje 11 Att agera regionalt och lokalt för sysselsättningen

Resultatuppföljning

Under 2000 påbörjades genomförandet av de regionala tillväxtavtalen vilka introducerades 1998. Samtliga län i Sverige har analyserat sin regions förutsättningar för tillväxt och sysselsättning. Lokala och regionala handlingsprogram har tagits fram och överenskommelser om finansiering har träffats. Inga nya statliga resurser har tillförts utan avsikten är att befintliga medel skall kunna användas mer effektivt. Arbetet med avtalen har också legat till grund för framtagande av de nya strukturfondsprogrammen. Modellen med partnerskap har tillämpats framgångsrikt. De uppföljningar som hittills har gjorts pekar på att det framförallt är processen i sig, den lokala mobiliseringen för tillväxt och sysselsättning, som deltagarna framhåller som positiv. Tillväxtavtalen har ökat medvetenheten om den regionala och lokala näringslivsmiljöns betydelse för fö-

retags konkurrenskraft. Partnerskap anses utgöra väl fungerande forum för utbytet mellan myndigheter, kommuner och näringsliv där sektorsintressen har fått stå tillbaka för en territoriell helhetssyn.

Regeringen har inom ramen för den nationella storstadspolitiken tecknat lokala utvecklingsavtal med sju storstadskommuner. Kommunerna kommer under våren 2001 att teckna nya avtal med regeringen. Inriktningen av storstadspolitiken är att ge storstadsregionerna goda förutsättningar för en långsiktigt hållbar tillväxt för att därmed kunna bidra till att nya arbetstillfällen skapas. Regeringen har i slutet av år 2000 gett NUTEK i uppdrag att granska de olika lokala utvecklingsavtalen utifrån ett tillväxtperspektiv. I en första rapport redovisas att ungefär 20 procent av de statliga medlen som ingår i storstadsarbetet används direkt för insatser som syftar till ett ökat arbetskraftdeltagande.

Åtgärder för att stimulera och informera om fördelarna att starta företag i kooperativ form har genomförts (se även riktlinjerna 8 och 9).

Bidrag från arbetsmarknadens parter⁴

Arbetsmarknadens parter har ett gemensamt intresse att agera regional och lokalt för sysselsättningen. De har en roll att förstärka de offentliga arbetsförmedlingarnas roll på samtliga nivåer när det gäller att finna lokala sysselsättningsmöjligheter och att förbättra de lokala arbetsmarknadernas funktion. Svenska Kommunförbundet och sex kommuner utarbetar handlingsplaner för att agera lokalt för ökad sysselsättning.

Nya initiativ

Regeringen bedömer att det finns goda skäl att fortsätta vidareutvecklingen av de regionala tillväxtavtalen och att nödvändiga förändringar skall vara genomförda innan nästa programperiod inleds år 2003. En stor del av detta utvecklingsarbete sker i anslutning till den pågående översynen av organisation och statens roll på den regionala nivån.

De offentliga arbetsförmedlingarnas roll på regional och lokal nivå säkerställs genom det fortsatta arbetet med lokala arbetsmarknadsnämnder. För att öka kvaliteten och utveckla metodiken i förmedlingsarbetet på de offentliga arbetsförmedlingarna har regeringen givit AMS i uppdrag att se över denna verksamhet. För att förstärka det individinriktade arbetet på de offentliga arbetsförmedlingarna har regeringen beslutat om medel för personalförstärkningar.

Inom Europeiska socialfondens mål 3 och gemenskapsinitiativet Equal har förutsättningarna för projektstöd förbättrats för lokala och regionala aktörer i form av föreningar, kooperativ, stiftelser och lokala utvecklingsgrupper. Främst handlar det om projekt med inriktning på nya källor till arbete samt lokal utveckling.

Riktlinje 12 Att införa skattereformer som gynnar sysselsättning och utbildning

Resultatuppföljning

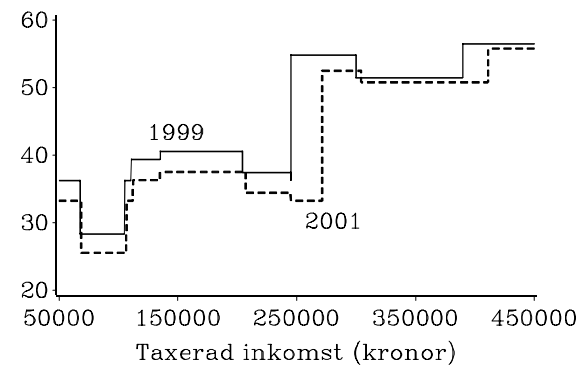
Skatternas främsta syfte är att finansiera välfärden och därmed bidra till trygghet och rättvisa. Under slutet av 1990-talet förbättrades utsikterna avsevärt för svensk ekonomi. Inom ramen för budgetmålen möjliggjordes skattesänkningar som både förväntas öka tillväxten och stärka rättvisan. Målet är att en brett förankrad skattereform skall skapa goda och stabila regler för tillväxt och sysselsättning samt vara garant för den gemensamma välfärden och dess finansiering. Huvudinriktningen är sänkt skatt på arbetsinkomster för alla, men med tyngdpunkt på låg- och medelinkomsttagare. I budgetpropositionen för 2000 lades ett antal förslag som trädde i kraft i januari 2000. Dessa var ett första steg i en mer omfattande skattereform. Ytterligare steg i denna riktning har tagits under innevarande år.

Omläggningen av skattesystemet innebär i korthet: en kompensation för den allmänna pensionsavgiften, en minskning av andelen förvärvsinkomsttagare som betalar statlig inkomstskatt till 15 procent samt en grön skatteväxling i form av höjda skatter på energi och miljöutsläpp och en sänkning av andra skatter, främst på arbete.

⁴ Svenska Kommunförbundet och Landstingsförbundet

Diagram 3. Marginalskattetrappa

Marginalskatt under 1999 och 2001
(procent)



Till följd av skattereformen har den marginella inkomstskatten för personer som enbart betalar kommunalskatt minskat med ca 2,5 procentenheter mellan åren 1999 och 2000. För personer som betalar statlig inkomstskatt och som har inkomster under intjänandetaket för pensionsrätt har den marginella skatten på förvärvsinkomster minskat med knappt 2 procentenheter. En fullt utbyggd kompensation kommer att medföra att sänkningarna blir dubbelt så stora.

Sänkningen av marginalskatterna har lett till höjda marginallöner för personer med låga och medelhöga inkomster, varför incitamenten till arbete har ökat för dem. Utbudet av arbetskraft förväntas därför att öka till följd av reformen.

Förutom inkomstskattereformen och den gröna skatteväxlingen har det förstärkta anställningsstödet för långtidsarbetslösa utökats år 2001 till att även omfatta personer som har varit öppet arbetslösa eller i arbetsmarknadspolitiska åtgärder under minst två år (se riktlinje 2).

Nya initiativ

I takt med den fortgående internationaliseringen av den svenska ekonomin aktualiseras centrala frågor om den svenska skattestrukturens framtida utformning och vilken avvägning som skall göras mellan å ena sidan internationaliseringens krav, å andra sidan interna krav på systematik i skattesystemet och på en fördelningspolitiskt rättvis fördelning av det samlade skatteuttaget.

Mot denna bakgrund har regeringen under innevarande år tillsatt en utredning med uppgift att förbättra underlaget för den framtida skattepolitiken i dessa avseenden. Utredningen kommer bl.a. att analysera hur de skattemässiga villkoren

för arbete i omvärlden påverkar förutsättningarna för den svenska skattepolitiken.

Återkommande kompetensutveckling under yrkeslivet är en förutsättning för många för att kunna stanna kvar på arbetsmarknaden högt upp i åldern. Detta gäller såväl den med kort utbildning som den som har en lång utbildning. För att stimulera livslångt lärande planerar regeringen att vidta åtgärder för främja kompetensutveckling.

Pelare III Att uppmuntra företagens och de anställdas anpassningsförmåga

Politikens inriktning

Regeringens mål på detta område är att alla skall ges möjlighet till ett bra arbetsliv med väl fungerande arbetsvillkor. Arbetslivspolitikerna skall inom ramen för detta mål bidra till ekonomisk tillväxt, sysselsättning och ett konkurrenskraftigt näringsliv. Detta sker genom främjandet av en arbetsmiljö där individer inte förslits, skadas eller slås ut från arbetslivet utan istället ges utrymme för utveckling vilket genererar kreativitet och förnyelse. Därigenom bidrar arbetslivspolitikerna till ökad produktivitet och effektivitet vilket leder till högre tillväxt och lägre samhällskostnader. I kunskapssamhället utgör de mänskliga resurserna basen och arbetskraftens samlade kompetens måste tas tillvara oavsett kön, ålder, etnisk tillhörighet, sexuell läggning eller eventuella funktionshinder.

Arbetsmarknadens parter spelar en viktig roll i genomförandet av sysselsättningsstrategin, inte minst i genomförandet av den tredje pelaren, att uppmuntra företagens och de anställdas anpassningsförmåga. Att uppnå kvalitet i arbetet, att modernisera arbetsorganisationen, att förbättra arbetsmiljön och skapa förutsättningar för livslångt lärande m.m. är alla frågor där parterna har en uppgift att fylla.

Riktlinje 13 Att modernisera arbetsorganisationen

Bidrag från arbetsmarknadens parter⁵

Arbetstidsfrågor, i form av arbetstidens längd och beräkningsperiod för genomsnittsbereäkning av arbetstid, har varit centrala frågor i förhandlingarna mellan arbetsmarknadens parter under avtalsrörelsen år 2001.

Liksom i avtalsrörelsen 1998 förekommer olika modeller för arbetstidsförkortning. För knappt hälften av de anställda innebär avtalsuppgörelsen arbetstidsförkortning genom avsättning till arbetstidskonto eller motsvarande. Från detta konto kan den enskilde individen välja att ta ut de avsatta medlen som kompensationsledighet, som en extra pensionspremie eller som en kontant ersättning.

För de avtalsområden där parterna har enats om någon form av arbetstidsförkortning motsvarar avsättningarna till detta ändamål i regel 0,5 procent av lönekostnaden per år, totalt 1,5 procent under avtalsperioden (36-38 månader). De flesta överenskommelser öppnar för de lokala parterna att träffa avtal om arbetstidsförkortning samt om flexibilitet i arbetstidens förläggning både för företaget och den anställda.

Arbetsmarknadens parter har i de flesta överenskommelser angett att de även fortsättningsvis skall ta eget ansvar för utvecklingen på arbetstidsområdet. Ett exempel på flexibilitet är avtalet mellan Pappersarbetarna och arbetsgivarorganisationen Arbio. Enligt överenskommelsen får 1,5 procent av lönen för år 2000 användas till betald ledig tid, pensionsavgift som arbetsgivaren betalar eller som kontant utbetalning. Av ca 80 procent av samtliga pappersarbetare, har 47 procent valt betald ledig tid, 20 procent pensionsavgift och 33 procent kontant ersättning. Kvinnor väljer i större utsträckning betald ledig tid, medan männen till större del väljer pension.

⁵ LO, Svenskt Näringsliv, TCO och SACO

Riktlinje 14 Att modernisera arbetsorganisationen

Resultatuppföljning

Under 1999 enades regeringen och några av arbetsmarknadens parter om att deltidsarbetslösheten inom vård och omsorg skulle halveras från november 1999 till november 2000. Arbetet har gett effekter, men det är fortfarande långt kvar till målet. Under året minskade antalet deltidsarbetslösa inom vård och omsorgsyrderna med 13 procent. De största framstegen gjordes framförallt bland sjuksköterskor.

I januari 2001 ändrades anställningsskyddslagens turordningsregler. Ändringen innebär att en arbetsgivare med högst tio anställda kan undanta två arbetstagare från turordningen om de enligt arbetsgivarens bedömning har särskild betydelse för verksamheten. Turordningsreglerna har även ändrats för att stärka anställningsskyddet för anställda som arbetar på distans från hemmet.

En arbetsgrupp inom regeringskansliet har haft till uppgift att analysera ökningen av arbetsbetingad ohälsa som har samband med stress och andra organisatoriska och sociala faktorer. Arbetsgruppen lämnade i september 2000 delrapporten Ett föränderligt arbetsliv på gott och ont – Utvecklingen av den stressrelaterade ohälsan (Ds 2000:54). En slutrapport skall lämnas under våren 2001.

Bidrag från arbetsmarknadens parter⁶

Arbetsmiljöfrågorna har länge varit en fråga som parterna samverkat kring. Samarbetet har främst skett inom ramen för Arbetarskyddsnämnden, som den 1 januari 2001 bytte namn till Prevent - Arbetsmiljö i samverkan SAF, LO & PTK. Tanken är att parterna genom utbildning och information skall förebygga ohälsa och olycksfall i arbete och att de skall ta sitt ansvar för det lokala skyddsarbetet. Från mitten av sjuttioalet och fram till idag har mer än 1 miljon arbetstagare, skyddsombud och chefer genomgått grundutbildningen "Bättre arbetsmiljö". Utbildningen är

⁶ LO, Svenskt Näringsliv, TCO och SACO

ett av landets mest omfattande folkbildningsinsatser genom tiderna.

Nya initiativ

En parlamentarisk kommitté har tillsatts för att göra en översyn av arbetstidslagen och semesterlagen. Arbetsmarknadens parter har knutits till kommittén. Kommittén skall föreslå en ny reglering som ökar den enskilde arbetstagarens inflytande över arbetstidens förläggning men som samtidigt ger en god flexibilitet i produktionen. Regelverket skall också ses över i förenklingssyfte för att underlätta tillämpningen för små företag. Kommittén skall pröva olika vägar till förkortning av arbetstiden och se över genomförandet av EG:s arbetstidsdirektiv. Regeringen har gett Arbetslivsinstitutet i uppdrag att se över den arbetsrättsliga lagstiftningen i syfte att säkerställa att den uppfyller kraven på trygghet och inflytande för de anställda inom ramen för en flexibel och effektiv arbetsmarknad.

Frågan om genomförande av rådets direktiv om ramavtal om deltidsarbete och visstidsarbete har behandlats i en arbetsgrupp inom regeringskansliet. Arbetsgruppen anser att gällande rätt bör förstärkas för att säkerställa direktivens princip om icke-diskriminering. Förslagen remissbehandlas för närvarande.

Tillsynsarbetet inom arbetsmiljöområdet skall förstärkas särskilt när det gäller organisatoriska och sociala frågor. Arbetsmiljöverket tillförs 70 miljoner kronor som skall användas för personalförstärkning samt metod- och kompetensutveckling.

Riktlinje 15 Att stödja anpassningsförmågan inom företagen som ett inslag i det livslånga lärandet

Bidrag från arbetsmarknadens parter⁷

Arbetsmarknadens parter har en positiv syn på kompetensutveckling, eftersom den skapar förutsättningar för att möta hård konkurrens samt skänker arbetstagaren ökad trygghet, en god arbetsmiljö och en god löneutveckling

samt bidrar till ökad jämställdhet på arbetsplatsen. Det är därför viktigt att lönesättning och anställningsvillkor stimulerar de anställda till att sträva mot kontinuerlig kompetensutveckling.

De kollektivavtal om kompetensutveckling som arbetsmarknadens parter har slutit har i allmänhet en generell karaktär och ger stort utrymme för lokal samverkan i kompetensutvecklingsfrågor.

När det gäller finansieringen av kompetensutveckling, har olika konstruktioner prövats i olika avtal beroende på branschens behov och förutsättningar. I vissa fall står arbetsgivaren ensam för kostnaderna, i en del fall delar arbetstagaren och arbetsgivaren på kostnaderna och i en del fall fonderas medel för kompetensutveckling i särskilda kompetenskonton. Ett exempel är Kraftverksavtalet från år 1998 där parterna kom överens om att 0,4 procent av lönesumman varje år skulle avsättas av arbetsgivaren för kompetensutveckling. Vid utebliven kompetensutveckling höjs lönen med 0,2 procent. En konstruktion av detta slag förväntas skapa incitament för arbetsgivaren att satsa på kompetensutveckling, samtidigt som arbetstagaren är med och delfinansierar.

Pelare IV Att stärka jämställdhetspolitiken

Politikens inriktning

Ett viktigt ställningstagande som regeringen har gjort är att jämställdhetsperspektivet skall genomsyra alla delar av regeringens politik, dvs., alla ministrar skall ta ansvar för jämställdheten inom sitt område. Arbetet för ett jämställt samhälle skall också genomsyra alla nivåer i samhället. Prioriterade frågor för jämställdhetspolitiken är just nu:

Makt och inflytande - Regeringen fortsätter det långsiktiga arbetet med att representationen i beslutsfattande organ skall vara jämnt fördelad mellan kvinnor och män. Regeringen arbetar också för att andelen kvinnor i ledande ställning skall öka.

Makt och ekonomi - Regeringen arbetar för att minska osakliga löneskillnader.

Män och jämställdhet - Regeringen arbetar för att män skall ta aktiv del i jämställdhetsarbetet och med att inventera och undanröja de hinder

⁷ LO, Svenskt Näringsliv, TCO, SACO, Svenska Kommunförbundet och Landstingsförbundet

som eventuellt finns för att män skall engagera sig i jämställdhetsfrågor.

Kvinnofrid - Regeringen fortsätter att arbeta för kvinnofrid och mot kvinnovåld.

Metodutveckling - Ett jämställdhetsperspektiv skall genomsyra alla delar av regeringens politik. Arbetet med att utveckla formerna för en s.k. Gender Mainstreaming fortsätter. Den arbetsgrupp som inrättats inom Regeringskansliet med detta uppdrag skall avlämna sin rapport under 2001.

En annan viktig aspekt av jämställdhetspolitiken är möjligheten att kunna förena yrkesliv och familjeliv. Det övergripande målet för familjepolitiken är att minska de ekonomiska skillnaderna mellan familjer med och utan barn. Familjepolitiken skall också stödja föräldrars möjligheter att kombinera arbete med att vara föräldrar. För att kombinationen förvärvsarbete och föräldraskap skall gå ihop krävs en god och välutbyggd barnomsorg. I Sverige finns en kommunal garanti som innebär att det skall finnas plats i den kommunala barnomsorgen för barn till förvärvsarbetande eller studerande föräldrar när barnet har uppnått ett års ålder.

Föräldraförsäkringen omfattar olika delar; alla med inriktning att underlätta för föräldrar att förena vård av barn med förvärvsarbete. Förutom att reglerna beträffande föräldrapenning och tillfällig föräldrapenning är könsneutrala har det införts särskilda regler för att uppmuntra och stödja männen i deras roll som fäder. Föräldraförsäkringen utgår från barnets bästa och att barnet behöver och har rätt att vårdas av båda sina föräldrar. Det är viktigt att stödja båda föräldrarna att ta aktiv del i och ansvara för barnets vård och utveckling. Det är ett mål från regeringens sida att männen skall öka sitt uttag av föräldraförsäkringen.

Riktlinje 16 Att integrera jämställdhetsperspektivet

Resultatuppföljning

Riksrevisionsverket (RRV) har fått i uppdrag att granska hur jämställdhetsperspektivet återspeglas i regeringens styrning av myndigheter genom regleringsbrev. I uppdraget ingick också att analysera den utveckling som skett mellan åren 1997 och 1999 och lämna förslag till möjliga förändringar. RRV har under 2000 redovisat sitt upp-

drag till regeringen och konstaterar att kopplingen mellan de övergripande jämställdhetspolitiska målen och målformuleringarna i regleringsbrevet är otydliga. Rapportens genomgång och slutsatser ligger nu till grund för det fortsatta arbetet med att införliva ett jämställdhetsperspektiv inom alla politikområden.

Genom arbetet med de regionala tillväxtavtalen har jämställdhetsfrågorna lyfts upp på den regionala agendan. Regeringen fortsätter arbetet med att stimulera jämställdhetsarbetet inom näringslivet. Arbetet bedrivs bland annat genom att lyfta fram jämställdhet som en lönsamhetsstrategi och en konkurrensfördel.

Regeringen beslutade hösten 1999 att inrätta ett särskilt råd för jämställdhetsfrågor som rör IT- och transportområdet, kallat JämIt. I juni 2000 överlämnades ett delbetänkande med en analys och åtgärdsförslag för jämställdhet inom IT-området. JämIt skall lämna sitt slutbetänkande i juni 2001.

Nya initiativ

Statistiska Centralbyrån (SCB) har utvecklat ett jämställdhetsindex som omfattar Sveriges samtliga regioner och kommuner. Detta index är tillgängligt för alla på SCB:s hemsida. I indexbasen ingår könsuppdelad statistik för alla kommuner och län omfattande bland annat: eftergymnasial utbildning, förvärvsarbetande, arbetslöshet, inkomst, dagar med föräldrapenning, ohälsotal, sammansättning av kommunfullmäktige och kommunstyrelse.

Det finns behov av att utveckla nya instrument i jämställdhetsarbetet. Ett sådant kan vara att med s.k. jämställdhetsmärkning göra det möjligt för konsumenterna att genom medvetna val påverka jämställdheten. En av regeringen tillsatt kommitté har bl.a. i uppdrag att belysa möjligheterna att införa ett system för frivillig jämställdhetsmärkning av produkter och tjänster. Kommittén har lämnat sitt första betänkande som behandlar regler kring och inställningen till frivillig jämställdhetsmärkning.

Regeringens skrivelse En nationell handlingsplan mot rasism, främlingsfientlighet, homofobi och diskriminering (se riktlinje 7) har också bäring på strävandena att integrera ett jämställdhetsperspektiv på olika politikområden. Detta gäller främst frågan om antidiskrimineringsklausuler.

Det är idag svårt att följa kvinnors representation i nystartade företag och därmed svårt att ge riktade stödåtgärder för kvinnors företagande. Institutet för tillväxtpolitiska studier har därför fått i uppdrag av regeringen att se över om det är möjligt att i företagsstatistiken redovisa data uppdelat på kön och etnisk bakgrund.

Riktlinje 17 Minska könsspecifika skillnader

Resultatuppföljning

Arbetslösheten för kvinnor ligger kvar på en lägre nivå än för män. I januari 2001 var arbetslösheten för kvinnor respektive män 4,1 och 4,8 procent, att jämföra med januari 2000 då motsvarande siffror var 4,8 respektive 6,5 procent. Arbetsmarknadsutbildningen är bland det viktigaste redskapet inom arbetsmarknadspolitiken när det gäller att minska könsspecifika skillnader på arbetsmarknaden. Under 2000 deltog något fler män än kvinnor i yrkesinriktad arbetsmarknadsutbildning. Andelen kvinnor och män i arbetsmarknadsutbildning motsvarar emellertid deras respektive andel av de arbetslösa. Kvinnor fick i något högre grad arbete efter avslutad utbildning och gick också oftare vidare till reguljär utbildning.

Fortfarande är skillnaden mellan könen stor vad gäller val av utbildningar och utbildningsinriktningar, hur utbildningar uppskattas på arbetsmarknaden, lön m.m. Det är framför allt kvinnorna som har ändrat valmönster och börjat etablera sig inom traditionellt manliga utbildnings- och yrkesområden. Männerna har dock inte ändrat sitt mönster på motsvarande sätt. Det är viktigt att insatser görs för att bryta traditionella könsmönster vid studieval redan på tidig utbildningsnivå.

En ny myndighet, Medlingsinstitutet, som bland annat har till uppgift att årligen analysera löneutvecklingen ur ett jämställdhetsperspektiv, har bildats i juni 2000.

Regeringen har uppsatt mål avseende andelen kvinnor bland nyrekryterade professorer vid de flesta lärosäten för perioden 2001-2004.

Nya initiativ

Riksdagen har fattat beslut om en skärpning av jämställdhetslagen. Förändringen innebär att la-

gen samordnas med övrig lagstiftning mot diskriminering i arbetslivet och att omvänd bevisbörda införs så att arbetsgivaren skall bevisa att könsdiskriminering inte förekommit. Vidare innebär lagen bland annat att diskrimineringsförbud gäller hela anställningsprocessen och att lönekartläggning blir obligatorisk d.v.s. att alla arbetsgivare varje år måste granska och analysera lönerna och andra anställningsvillkor för jämförbara grupper av kvinnor och män. Syftet är att upptäcka, åtgärda samt förhindra osakliga löneskillnader. Lagändringarna trädde i kraft i januari 2001.

Frågan om att låta jämställdhetsexperterna vid länsstyrelserna få ett tillsynsansvar enligt jämställdhetslagen utreds och skall vara avslutat under 2001.

Rätt till förskoleverksamhet för barn till föräldralediga med annat barn införs i januari 2002 (se avsnitt 2.3). Reformen förväntas bl.a. öka jämställdheten mellan kvinnor och män eftersom höga marginaleffekter särskilt drabbar kvinnor och låginkomsttagare.

Riktlinje 18 Att förena yrkesliv och familjeliv

Resultatuppföljning

Regeringen tillsatte under år 2000 en utredning för att se över den ekonomiska familjepolitiken. Utredningen lämnade i februari 2001 sitt betänkande till regeringen (se avsnitt 2.3).

Införandet av den s.k. pappa/mammamånaden i föräldraförsäkringen år 1995 har medfört att betydligt fler pappor har tagit del i vården av sina barn jämfört med tidigare, vilket är viktigt både ur jämställdhetssynpunkt och med hänsyn till barnens bästa. Under 1990 togs cirka sju procent av föräldraförsäkringsdagarna ut av pappor. År 2000 var andelen uppe i drygt 12 procent.

Nya initiativ

Förskolan kommer under de närmaste åren att ytterligare byggas ut och från och med januari 2003 skall alla barn erbjudas plats i allmän förskola från höstterminen det år de fyller fyra år. Verksamheten skall vara frivillig för barnen att delta i men obligatorisk för kommunerna. Den allmänna förskolan skall vara avgiftsfri och omfatta 3 timmar om dagen. Regeringen kommer

också att införa ett tak för avgiften, s.k. maxtaxa, inom barnomsorgen. Genom dessa åtgärder minskar de avgifter föräldrarna betalar för förskoleverksamhet och barnomsorg (se avsnitt 2.3).

Barnbidraget och det förlängda barnbidraget har höjts med 100 kronor till 950 kronor per barn och månad från och med januari 2001. Flerbarnstillägget och studiebidraget⁸ har höjts i motsvarande mån. Barnbidragen uppfyller målet att bidra till utjämning av de ekonomiska levnadsvillkoren mellan familjer med och utan barn, utan att skapa marginaleffekter.

Riksdagen har under våren beslutat att förlänga föräldraförsäkringen med 30 dagar från och med januari 2002. Föräldrapenningdagarna är lika fördelade mellan föräldrarna. Det innebär att en förälder kan överlåta sina dagar till den andra föräldern förutom den månad som avser den s.k. pappa/mammamånaden. Genom förlängningen införs ytterligare en sådan månad i

föräldraförsäkringen och omfattar då totalt 480 dagar. I praktiken betyder detta att det i försäkringen nu finns två s.k. pappamånader med syftet att öka papporna utnyttjande av föräldraförsäkringen och deltagande i vården av barnet.

Riksdagen har även beslutat om att ytterligare öka flexibiliteten i föräldraförsäkringen genom att ge föräldrarna möjlighet att reducera sin arbetstid med 1 timme om dagen och samtidigt få den reduktion ersatt genom föräldraförsäkringen. Denna nya möjlighet ökar flexibiliteten ytterligare och gör det lättare för föräldrar att kombinera arbetsliv med familjeliv. Det är nu möjligt att ta ut föräldraförsäkringen som heltid, halvtid, kvartstid eller åttondelstid.

Regeringen har under våren föreslagit en höjd garantinivån i föräldraförsäkringen från 60 kronor till 120 kronor per dag från och med januari 2002. Ytterligare höjningar kommer att ske dels i januari 2003 till 150 kronor per dag, dels i januari 2004 till 180 kronor per dag. Föräldrapenning enligt garantinivån utges till föräldrar som saknar inkomst, har låg inkomst eller inte uppfyller kvalifikationskraven inom föräldraförsäkringen. Höjningen gynnar främst studerande och yngre föräldrar.

⁸ Studiebidraget utgår till ungdomar mellan 16-20 år som studerar i gymnasieskolan.

3 Europeiska socialfondens bidrag till sysselsättningspolitiken

Den övergripande strategin för Europeiska socialfondens mål 3 i Sverige under programperioden 2000-2006 är att stärka individens ställning på arbetsmarknaden, huvudsakligen genom kompetensutveckling av såväl arbetslösa som sysselsatta. Även andra insatser skall dock göras som kompletterar den nationella sysselsättningspolitiken. Programmet, som startade i oktober 2000, omfattar totalt 748 miljoner euro från Socialfonden. Till detta skall läggas nationell offentlig medfinansiering, bl.a. inom ramen för den arbetsmarknadspolitiska budgeten, om 729 miljoner euro samt en indikativ privat medfinansiering om 1 304 miljoner euro. Regionala partnerskap har en väsentlig roll i genomförandet i programmet.

Mål 3-programmet är indelat i fyra insatsområden som är kopplade till de fyra pelarna i sysselsättningsriktlinjerna. Insatsområdet *kompetensutveckling av sysselsatta* syftar till att genom verksamhetsrelaterad kompetensutveckling få till stånd processer som bidrar till förnyelse och flexibilitet på arbetsplatserna. Insatsområdet omfattar 38,7 procent av socialfondsmedlen inom programmet. Insatsområdet stöder genomförandet av riktlinjerna 13 och 15 och det övergripande målet avseende livslångt lärande (B).

Insatsområdet *Ökad anställbarhet och företagaranda* avser aktiva åtgärder med syfte att stärka de grupper som står utanför arbetsmarknaden genom hjälp till egen försörjning, utbildning, jobbrotation eller till att starta eget företag. Insatsområdet, som tilldelats 34,5 procent av socialfondsmedlen, utgör en del av insatserna under bl.a. riktlinjerna 1 och 9.

Insatsområdet *Integration, mångfald och jämställdhet* syftar till att integrera personer med utländsk bakgrund och göra funktionshindrade personer delaktiga i arbetslivet. Insatsområdet, som svarar för 21,3 procent av socialfondsmedlen, utgör stöd för genomförandet av riktlinjerna 7, 9 och 17. Jämställdhet skall dessutom genomsyra hela mål 3-programmet, vilket är i överensstämmelse med riktlinje 16.

Insatsområdet *Lokal utveckling* är riktat till regionala och lokala aktörer och har som syfte att utnyttja möjligheterna till att sysselsättning skapas på lokal nivå, bl.a. i den sociala ekonomin. Insatsområdet, som motsvarar 2,5 procent av socialfondsmedlen, stöder genomförandet av främst riktlinje 11.

Regional och lokal utveckling är dessutom, liksom jämställdhetsperspektivet, ett genomgående tema för mål 3-programmet. Ytterligare teman som skall genomsyra programmet är informationssamhällets sociala och sysselsättningsmässiga konsekvenser samt temat hållbar utveckling och ny sysselsättning. Dessa teman berör riktlinjerna 10 och 11.

En första utvärdering av genomförandet av mål 3-programmet skall påbörjas under hösten 2001.

Insatser av mål 3-karaktär görs också inom ramen för mål 1. Även andra socialfondsinsatser genomförs inom såväl mål 1 som mål 2, vilka kan relateras till främst riktlinjerna 4 och 11. Socialfondsmedlen inom de två programmen uppgår till totalt 208 miljoner euro för programperioden 2000-2006. Nationell offentlig medfinansieringen om 208 miljoner euro tillkommer liksom pri-

vat medfinansiering som indikativt beräknas till 89 miljoner euro.

Gemenskapsinitiativet Equal syftar till att genom samarbete mellan länderna främja nya metoder för att motverka all slags diskriminering i anknytning till arbetsmarknaden. Sverige har för sitt Equal-program valt fyra av de temaområden som angivits av EG-kommissionen, ett per pelare inom sysselsättningsstrategin. Programmet, som startade i mars 2001, har tilldelats totalt 86,2 miljoner euro från Socialfonden t.o.m. år 2006. Till detta skall läggas nationell medfinansiering med samma belopp. Programmet stöder ett stort antal riktlinjer, men i särskilt hög grad riktlinje 7. Socialfondens bidrag i Sverige motsvarar ca 3 procent av den nationella budgeten för den aktiva arbetsmarknadspolitiken.