

**Národný akčný plán sociálnej inklúzie 2004 – 2006  
(NAP/inklúzie)**

**Slovenská republika**

**Ministerstvo práce sociálnych vecí a rodiny SR  
Bratislava 14. júl 2004**

<b>Obsah</b>	
<b>Úvod</b>	<b>3</b>
<b>1. kapitola Hlavné trendy a výzvy</b>	<b>4</b>
1.1. Základné sociálno-ekonomické tendencie vývoja	4
1.2. Hlavné skupiny obyvateľstva ohrozené chudobou a sociálnou exklúziou	9
1.3. Kľúčové výzvy	12
<b>2. kapitola Stratégia, hlavné ciele a kľúčové úlohy</b>	<b>13</b>
2.1. Zvýšiť a uľahčiť účasť na zamestnanosti	13
2.2. Uľahčiť prístup k zdrojom, tovarom a službám	17
2.3. Predchádzať rizikám vylúčenia	22
2.4. Pomoc najzraniteľnejším	25
<b>3. kapitola Politické opatrenia</b>	<b>27</b>
3.1. Podporovanie zamestnanosti a zamestnateľnosti skupín obyvateľstva so zvýšeným rizikom sociálneho vylúčenia	27
3.2. Predchádzanie exklúzii podporovaním adaptability a mobility pracovnej sily	30
3.3. Garantovanie nevyhnutných prostriedkov na dôstojný život pri súčasnom podporení motivácie k samostatnosti a nezávislosti občanov	32
3.4. Uľahčenie prístupu všetkým k právnej pomoci, slušnému bývaní, dostupným zdravotníckym službám, vzdelaniu, doprave a kultúrnym hodnotám	34
3.4.1. Prístup k právnej pomoci	34
3.4.2. Prístup k bývaní	34
3.4.3. Prístup k zdraviu	36
3.4.4. Prístup k vzdelaniu	36
3.4.5. Prístup k doprave	37
3.4.6. Prístup ku kultúre	38
3.5. Vytvorenie podmienok pre podporu rodinnej solidarity a prevenciu sociálneho vylúčenia	38
3.6. Prístup k informačno-komunikačným technológiám pre skupiny obyvateľstva ohrozené chudobou a sociálnym vylúčením	40
3.7. Podporovanie sociálnej inklúzie najzraniteľnejších skupín obyvateľstva	40
3.8. Komplexný prístup riešenia exklúzie rómskych komúní	41
<b>4. kapitola Inštitucionálne zabezpečenie</b>	<b>45</b>
4.1. Mobilizácia verejných autorít na národnej, regionálnej a lokálnej úrovni	45
4.2. Podpora participácie vylúčených	47
4.3. Podpora dialógu a partnerstva medzi všetkými relevantnými subjektmi	47
<b>5. kapitola Dobré skúsenosti z praxe</b>	<b>49</b>
5.1. Rozvoj rómskej osady	49
5.2. Agentúra podporovaného zamestnávania	50
<b>Prílohy</b>	
Príloha č. 1 Tabuľky	52
Príloha č. 2 Definície	56
Príloha č. 3 Zľavy pre zraniteľné skupiny obyvateľstva v doprave	62
Príloha č. 4 Finančná alokácia prostriedkov ESF na obdobie 2004-2006	63

## Úvod

Európska rada sa v roku 2000 na marcovom zasadaní v Lisabone uzniesla, že rozsah chudoby a sociálnej exklúzie je neprijateľný a budovanie inkluzívnejšej Európskej únie sa považuje za jednu z podstatných súčastí pri dosahovaní strategických cieľov, ako sú udržateľný ekonomický rast, zvýšenie zamestnanosti a zlepšenie sociálnej súdržnosti. Na Lisabonskom summite bola schválená tzv. *Otvorená metóda koordinácie (OMC)*, ktorá má prispieť k odstráneniu chudoby a sociálnej exklúzie do roku 2010.

Medzi kľúčové súčasti *Otvorenej metódy koordinácie* v oblasti sociálnej inklúzie patria:

- Spoločné ciele, ktoré boli prijaté na zasadaní v Nice v decembri 2000 a doplnené v Kodani v roku 2002
- Spoločné indikátory na meranie chudoby a sociálnej exklúzie, aby bolo možné monitorovať pokrok prijatých opatrení a porovnávať dobré skúsenosti
- Národné akčné plány boja proti chudobe a sociálnej exklúzii, v ktorých sa spoločné ciele implementujú do národných politických opatrení zachovávajúc národné špecifiká v systéme sociálnej ochrany a sociálnej politiky.
- Spoločné správy o inklúzii, vypracované na základe NAPs/Inklúzie, obsahujúce odporúčania pre členské štáty a európske inštitúcie do budúcnosti
- Komunitárny akčný program na podporu kooperácie medzi členskými štátmi v boji proti sociálnej exklúzii.

Aby prístupujúce krajiny po vstupe do EÚ mohli plne participovať na Otvorenej metóde koordinácie, Európska rada na svojom zasadaní v Göteborgu roku 2001 vyzvala kandidátske krajiny, aby ciele únie v oblasti ekonomiky, životného prostredia a v sociálnej oblasti transponovali do svojich národných politik a v tomto kontexte vypracovali JIM s cieľom odstrániť chudobu do roku 2010. Slovenská republika sa zapojila do prípravy *Spoločného memoranda o inklúzii* (JIM), ktoré bolo podpísané komisárkou Annou Diamantopoulou a ministrom práce sociálnych vecí a rodiny Ľudovítom Kaníkom 18. decembra 2003 v Bruseli. V Slovenskej republike to bol prvý oficiálny dokument na medzinárodnej úrovni, v ktorom sa vláda explicitne hlási a zapája do boja proti chudobe a exklúzii v kontexte lisabonskej stratégie. Spoločné memorandum o inklúzii naštartovalo prípravu Národného akčného plánu inklúzie na roky 2004-2006 a stalo sa významnou základou kľúčových výziev, pred ktorými Slovensko stojí v oblasti boja proti chudobe a exklúzii a zabezpečenia lepšej sociálnej súdržnosti.

V prvom *Národnom akčnom pláne inklúzie* sme sa pokúsili implementovať spoločné ciele EÚ v oblasti chudoby a sociálnej exklúzie do národných cieľov, opatrení a programov, pričom sme vzali do úvahy najbezprostrednejšie priority, na ktorých sa dohodli vláda Slovenskej republiky a Európska komisia už v *Spoločnom memorande o inklúzii*.

V NAP/Inklúzie po prvýkrát prezentujeme údaje o chudobe na základe spoločných indikátorov, čo umožňuje ich komparáciu s ostatnými krajinami EÚ. Definície chudoby a exklúzie, ako aj tabuľky a metodika výpočtu jednotlivých indikátorov sú uvedené v prílohe.

# 1. Kapitola

## Hlavné trendy a výzvy

### 1.1. Základné sociálno-ekonomické tendencie vývoja

#### *Ekonomický vývoj*

Hrubý domáci produkt (HDP) si v roku 2003 udržal vysokú dynamiku rastu 4,2% (rok 2002 4,4%) a bol najvyšší v stredoeurópskom regióne. Tento trend sa očakáva aj v najbližších rokoch najmä vplyvom posilňujúceho sa domáceho dopytu a pomalšieho rastu cien od roku 2005. Oproti predchádzajúcemu obdobiu sa však znížila kúpna sila domácností, keď po dvoch rokoch rastu reálna mzda poklesla o 2%. Na tento vývoj vplývalo predovšetkým zvýšenie regulovaných cien a nepriamych daní, čím sa inflácia medziročne zvýšila o 8,5%. Vývoj reálnej mzdy zaostával za rastom produktivity práce, ktorá však na zamestnanú osobu dosahovala v roku 2003 len 57,6% úrovne krajín EÚ15. Deficit slovenského rozpočtu dosiahol 3,6% z HDP a je na udržateľnej úrovni v súvislosti s trojpercentnou hranicou, ktorá je podmienkou na prijatie EURa.

#### *Demografický vývoj*

Rovnako ako v krajinách EÚ populácia na Slovensku starne napriek tomu, že patríme medzi krajiny s najmenším podielom (11,5%) obyvateľstva vo veku nad 65 rokov (EÚ15 v priemere 16,6%). V roku 2002 očakávaná dĺžka života opäť mierne stúpila a dosiahla 69,8 rokov u mužov a 77,6 u žien, v roku 2003 ostala u oboch kategórií nezmená. V porovnaní s krajinami EÚ15 sa však slovenské ženy dožívajú takmer o 5 rokov menej (EÚ15 81,9) a muži takmer o 6 rokov menej (EÚ15 75,8). Miera fertility 1,2 detí na jednu ženu nedosahuje priemernú úroveň v krajinách EÚ15 (1,5).

Hoci počet živonarodených detí v roku 2003 mierne stúpol (9,6 oproti 9,3 na 1000 obyvateľov), prirodzený prírastok obyvateľstva nenastal (-0,1), keďže úmrtnosť oproti roku 2002 tiež mierne stúpila (9,7 úmrtí na 1000 obyvateľov). Celkový mierny rast populácie 0,2‰ bol spôsobený rastom čistej migrácie.

Zvyšuje sa ekonomické zaťaženie domácností, prichádza k zmenám v štruktúre rodín. Podiel rodín osamelých rodičov sa za posledných 10 rokov zvýšil o 29%. Miera rozvodovosti 2,0‰ vzrástla oproti roku 2001 (1,8‰) a prekročila úroveň rozvodovosti v EÚ15 (1,9‰). Na druhej strane po rokoch poklesu opäť mierne stúpila miera sobášnosti zo 4,4‰ v roku 2001 na 4,8‰. V roku 2003 sa z celkového počtu narodených detí až 23,3% narodilo mimo manželstva (v roku 2002 21,6%), čo je však menej ako v krajinách EÚ15 (30,2%). Viac ako o polovicu sa zvýšil podiel domácností jednotlivcov.

#### *Zamestnanosť a nezamestnanosť*

V roku 2003 sa zamestnanosť podľa VZPS v hospodárstve SR medziročne zvýšila o 1,8%, pričom rast zamestnanosti bol zaznamenaný u oboch pohlaví a vo všetkých krajoch. Počet pracujúcich rástol najvýraznejšie v skupine obyvateľov s vysokoškolským vzdelaním (o 9,3%), ale aj u vyučených s maturitou (o 8,5%). Najdynamickejší rast počtu pracujúcich bol vo vekovej skupine nad 55 rokov, (počet pracujúcich vo veku 55-59 vzrástol o 8,6%, 60+ ročných o 12,6%). Poukazuje to na určité pozitívne trendy v predlžovaní pracovného života.

Celková **miera zamestnanosti** v roku 2003 dosiahla úroveň 57,6 %, pričom tradične je u mužov vyššia (63,0%) ako u žien (52,2%). Pozitívny vývoj rastu zamestnanosti starších pracovníkov vo veku 55-64 rokov sa prejavil na zvýšení ich miery zamestnanosti na úroveň 24,6% (u mužov 41% a u žien 11,2% v dôsledku skoršieho odchodu do dôchodku). V roku 2003 dochádza aj k rastu zamestnanosti mladých vo veku 15-24 rokov (o 1,7%), pričom miera zamestnanosti tejto vekovej kategórie dosahovala stále 27,3%. Napriek zvyšovaniu miery zamestnanosti obyvateľov v produktívnom veku, jej hodnota naďalej zaostáva za úrovňou priemeru v EÚ a strategickými lisabonskými cieľmi (70% u 16-64 ročných a 50% u starších pracovníkov), a to najmä v dôsledku nižšej miery zamestnanosti žien, ktoré v zmysle platnej legislatívy do konca roku 2003 mali skorší vek odchodu do starobného dôchodku v porovnaní s mužmi.

Pokles nezamestnaných pokračoval aj v roku 2003, keď sa **miera nezamestnanosti** (podľa VZPS) znížila o 1,1 percentuálneho bodu na 17,4%, pričom rozdiel medzi mužmi (17,2%) a ženami (17,7%) mierne vzrástol v neprospech žien. Priemerná miera evidovanej nezamestnanosti poklesla zo 17,8 % v roku 2002 na 15,2 % v roku 2003. Naďalej sa však udržiava vysoká diferencovanosť v miere nezamestnanosti v jednotlivých krajoch od 6,9% v bratislavskom kraji po 23,8% v banskobystrickom kraji. Podľa vekovej štruktúry najpočetnejšiu skupinu tvorili 35-49 roční (34,8%), 15-24 roční (26,9%) a 25-34 (25,2%). V roku 2003 sa nezamestnanosť mladých ľudí znížila o 15,6 percentuálnych bodov. Podľa VZPS v roku 2002 až 37,6% a v roku 2003 32,9% mladých ľudí vo veku do 25 rokov bolo nezamestnaných. Naďalej však mladí ľudia sú najviac postihnutí dlhodobou nezamestnanosťou. Podľa údajov evidovanej nezamestnanosti, mladí ľudia vo veku 15-29 rokov predstavovali až 28,2% z celkového počtu dlhodobo nezamestnaných. Minimálne šance nájsť si zamestnanie mali evidovaní nezamestnaní bez vzdelania, z ktorých až 83,4% bolo dlhodobo nezamestnaných.

Občania so zdravotným postihnutím v roku 2003 predstavovali 5,4% na celkovom priemernom počte evidovaných nezamestnaných. Počet evidovaných nezamestnaných pripadajúcich na 1 voľné pracovné miesto poklesol z 33 na 22 osôb v roku 2003.

### ***Chudoba a sociálna exklúzia***

Jedným z významných faktorov determinujúcich riziko chudoby a sociálnej exklúzie je príjem a jeho rozdelenie v spoločnosti. S postupnou reštrukturalizáciou slovenskej ekonomiky priebežne od r.1991 narastá aj príjmová nerovnosť obyvateľstva. Podľa najnovších údajov Mikrocenzu 2003 v roku 2002 suma príjmov 20% populácie s najvyššími príjmami bola 5,4 krát vyššia v porovnaní so sumou príjmov 20% populácie s najnižšími príjmami (S80/S20). Je to vyššia nerovnosť ako v EÚ15 (4,4 v roku 2001) i EÚ10 v priemere (4,1) avšak nižšia ako napríklad v Estónsku (6,1), či Portugalsku (6,5). Rovnako Gini koeficient (31), ktorý meria celkové rozdelenie príjmov ( príjmovú nerovnosť) je vyšší ako majú v priemere krajiny EÚ15 a nové členské krajiny (28) avšak nižší ako napr. v Grécku (33), Španielsku (33) a Portugalsku (37).

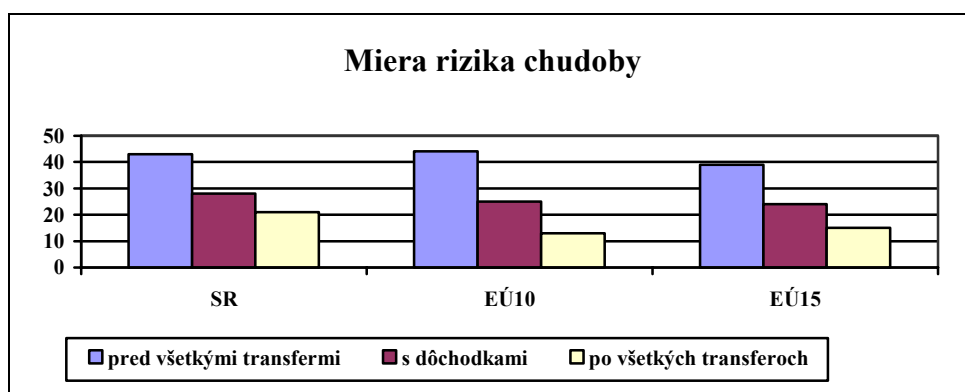
V tejto súvislosti treba poznamenať, že keďže ŠÚ SR zosúladiť údaje Mikrocenzu s údajmi externých štatistík pomocou mikrosimulačných metód, spoločné indikátory o chudobe plne pokrývajú najnižšie príjmové skupiny na Slovensku vrátane obyvateľov žijúcich v segregovaných osadách. Pri porovnávaní údajov je potrebné zohľadniť aj rozdielne databázy používané pre výpočet spoločných indikátorov. V členských štátoch EÚ15 sa pri výpočte opierajú o prieskum ECHP (panel domácností európskeho spoločenstva), kým

v nových členských krajinách o národné štatistické zisťovania, ako napr. Mikrocensus, Rodinné účty, a pod.

Miera rizika chudoby, ktorá vyjadruje podiel jednotlivcov žijúcich v domácnostiach, kde príjem je nižší ako 60% mediánu ekvivalentného príjmu (5511 SK mesačne na ekvivalentného člena), dosiahla na Slovensku 21% v roku 2002 bez rozdielu medzi rodmi a je na úrovni Írska. Dôležitým indikátorom, ktorý dokresľuje údaj o miere chudoby a poskytuje informáciu o tom „ako veľmi chudobní sú chudobní“, je tzv. relatívne riziko prepadu príjmov chudoby (relative risk of poverty gap). Na Slovensku je medián príjmu obyvateľov v riziku chudoby o 34% nižší, ako je hranica rizika chudoby (60% mediánu ekvivalentného príjmu), čo znamená, že príjem polovice z nich sa nachádza pod 66%-ami hranice rizika chudoby, alebo je nižší ako 40% mediánu ekvivalentného príjmu a to rovnako u mužov ako u žien. (V krajinách EÚ15 polovica tých, ktorí sú v riziku chudoby mala v roku 2001 ekvivalentný príjem pod 78% hranice rizika chudoby alebo 47% mediánu ekvivalentného príjmu.)

Údaje o rozptyle chudobných okolo hranice chudoby (dispersion around the risk-of-poverty threshold) dokresľujú túto skutočnosť. Kým v krajinách EÚ15 len 5% chudobných má príjem nižší ako je 40% národnej hranice chudoby, v SR sa v takejto situácii nachádza až 13% populácie. V prípade, že by sa hranica chudoby posunula naopak na úroveň 70% mediánu ekvivalentného príjmu, v EÚ15 by sa podiel chudobných vyšplhal na 23%, v SR na 27%, rovnako však napr. aj v UK, Grécku či Taliansku.

Teoreticky, ak by obyvatelia boli bez sociálnych transferov a dôchodkov, riziko chudoby by stúplo na 43%, čo je na úrovni prístupujúcich krajín (44%) a niečo vyššie ako v krajinách EÚ15 (39%). Rozdiely sa významne nemenia, keď do príjmov zahrnieme dôchodky a miera rizika chudoby sa podstatne zníži (SR 27%, EÚ10-25%, EÚ15-24%). Väčšia diferencia oproti ostatným krajinám sa na Slovensku prejaví, až keď hodnotíme príjem zahŕňajúci všetky sociálne transfery. Miera rizika sa na Slovensku zníži o 6 percentuálnych bodov, v ostatných prístupujúcich krajinách v priemere o 12 a v EÚ15 o 9 percentuálnych bodov.



V súvislosti s otázkou všeobecnej filozofie sociálnej inklúzie a boja proti chudobe treba poznamenať, že chudoba a sociálne vylúčenie majú komplexné a viacrozmerné formy, a preto vyžadujú zjednotený prístup, v ktorom sa využije široká paleta politik v oblastiach, ako je sociálne zabezpečenie, sociálna pomoc, zamestnanosť, vzdelávanie, zdravotná starostlivosť, bývanie a pod.

Možno konštatovať, že širším konceptom ako chudoba je sociálna exklúzia, ktorá vyjadruje riziko marginalizácie a vylúčenia pre individuá a skupiny vo viacerých oblastiach života. Niektoré skupiny obyvateľstva napriek tomu, že nie sú chudobné, môžu byť sústavne exkludované.

Nízky príjem je len jednou dimenziou chudoby a sociálnej exklúzie, keďže sociálna ochrana môže zmierniť chudobu aj prostredníctvom adekvátnej a dostupnej zdravotnej starostlivosti, vzdelávania, poskytovania sociálnych služieb a prostredníctvom integrovaného trhu práce pre tých, ktorí sú schopní pracovať.

Navyše ukazovateľ miery rizika chudoby, ktorý používa EÚ – podiel osôb pod 60% príjmu, ktorý predstavuje medián v spoločnosti – je založený na implicitnej preferencii príjmovu nediferencovanej spoločnosti. Tak napríklad miera rizika chudoby vykázaná pre Veľkú Britániu (s podielom priemerných príjmov v hornom a dolnom kvintile 4,9) je 20%, kým postkomunistické krajiny s relatívne nediferencovaným rozdelením príjmov ako Česká republika alebo Maďarsko (s podielom priemerných príjmov v hornom a dolnom kvintile 3,4) vykazujú mieru rizika chudoby najviac 10%.

V tomto kontexte sociálna stratégia Slovenskej republiky zameriava svoju pozornosť na posilnenie úlohy jednotlivca a jeho sebestačnosť prostredníctvom takého systému sociálnej ochrany, ktorý posilňuje a motivuje jeho participáciu na trhu práce. V SR sú najviac vystavení riziku chudoby práve nezamestnaní. Až 47% z nich sa nachádza pod hranicou rizika chudoby, pričom muži (49%) sú ohrození o niečo viac ako ženy (46%). (Vo vyspelejších krajinách EÚ najlepšia situácia je v Dánsku, kde len 13% nezamestnaných sa nachádza v riziku chudoby, kým naopak v Írsku až 54%.)

Veľmi zlá situácia je predovšetkým v prípade dlhodobej nezamestnanosti (t. j. 12 a viac mesiacov). Napriek tomu, že miera dlhodobej nezamestnanosti poklesla (z 12,2% v roku 2002 na 11,1% v roku 2003), zotrúva už niekoľko rokov na poprednom mieste v porovnaní s novými či starými štátmi EÚ15 (3,3%). Pritom dlhodobou nezamestnanosťou sú najviac postihnutí mladí ľudia, ktorí nemajú vybudované žiadne pracovné návyky a bez existencie adekvátnej aktívnej politiky trhu práce hrozí úplná strata ich zamestnateľnosti.

Hoci podiel detí vo veku 0-17 rokov, žijúcich v domácnostiach, kde nikto nepracuje (population in jobless households), mierne poklesol na Slovensku z 12,1% v roku 2002 na 11,8% v roku 2003, stále je nad priemerom EÚ15 (9,8%). Mierne pokles nastal aj u obyvateľstva vo veku 18 – 59 rokov žijúceho v takýchto domácnostiach a to z 10,9% na 10,1% a dostal sa na priemernú úroveň EÚ25, čo znamená, že každý desiaty jednotlivec vo veku 18 – 59 rokov v roku 2003 žil v domácnosti, kde nikto nepracoval. Pritom žien žilo v takýchto domácnostiach o 1,6 p. b. viac ako mužov.

Mať zamestnanie, prácu predstavuje najvýznamnejší nástroj na zníženie rizika chudoby. V SR miera rizika chudoby u zamestnaných bola podstatne nižšia (14%) ako u nezamestnaných (47%), avšak dvakrát vyššia ako v EÚ15 (7%).

Rovnako ako v ostatných krajinách, deti patria medzi najviac ohrozené skupiny populácie aj na Slovensku. Miera rizika chudoby detí vo veku 0-15 rokov na úrovni 30% je však u nás najvyššia a to v porovnaní s novými (17%), ale i starými členskými štátmi EÚ (15%). Nesporne má na to vplyv skutočnosť, že v rómskych osídleniach (špecificky v segregovaných osadách), kde žije najchudobnejšie obyvateľstvo SR, podľa odhadov až

50% predstavujú deti. Materiálne znevýhodnenie týchto detí sa prejavuje na ich celkovom zaostávaní, nízkej úrovni vzdelania a v konečnom dôsledku obmedzenej možnosti získania zamestnania a úniku z pretrvávajúcej chudoby.

Oproti ostatným vekovým kategóriám, najnižšie riziko chudoby sa vyskytuje u najstaršej populácie (14% vo veku 50-64 rokov a 13% vo veku 64 a viac). Napriek tomu, že v roku 2002 priemerná výška vyplácaného starobného dôchodku predstavovala 45,2% k priemernej mesačnej mzde, systém dôchodkového zabezpečenia významne znižuje riziko chudoby občanov vo vyššom veku na rozdiel od mnohých krajín v EÚ15 (vo veku 65+ rokov 19% v riziku chudoby v roku 2001).

Podľa typu domácností riziko chudoby je najvyššie u neúplných domácností (singl parent HH) 40%, čo je menej ako napr. v UK (50%) či na Malte (55%) a niečo viac v porovnaní s priemerom EÚ15 (35%). Ďalším typom domácností, ktoré sú vystavené vysokému riziku chudoby, sú rodiny s deťmi. Kým vo väčšine krajín riziko chudoby výrazne narastá až v domácnostiach s 3 a viac deťmi, na Slovensku domácnosť už s jedným dieťaťom prekračuje priemernú mieru rizika chudoby (22%) a toto riziko stúpa s počtom detí v rodine. V SR až 35% domácností s tromi a viac deťmi bolo v roku 2002 vystavených riziku chudoby, čo je menej ako v Portugalsku (49%), ale naopak podstatne viac ako v Dánsku (4%) či Fínsku (5%).

Nadpriemerné riziko chudoby možno vo všeobecnosti zaznamenať aj v domácnostiach jednotlivcov 27% (EÚ10-15% a EÚ15-25%), a to vo všetkých vekových kategóriách. Na rozdiel od ostatných krajín, v SR sú však väčšiemu riziku vystavení muži (33%) ako ženy (23%). Prevalu jednočlenných domácností tvoria ženy, predovšetkým z dôvodu vyššieho veku dožitia. Hoci ženy dôchodkyne majú v priemere nižšie dôchodky ako muži, poberajú okrem starobných dôchodkov aj dôchodky vdovské, kým v prípade mužov jednotlivcov nárok na vdovecký dôchodok vznikol až od 1. 1. 2004.

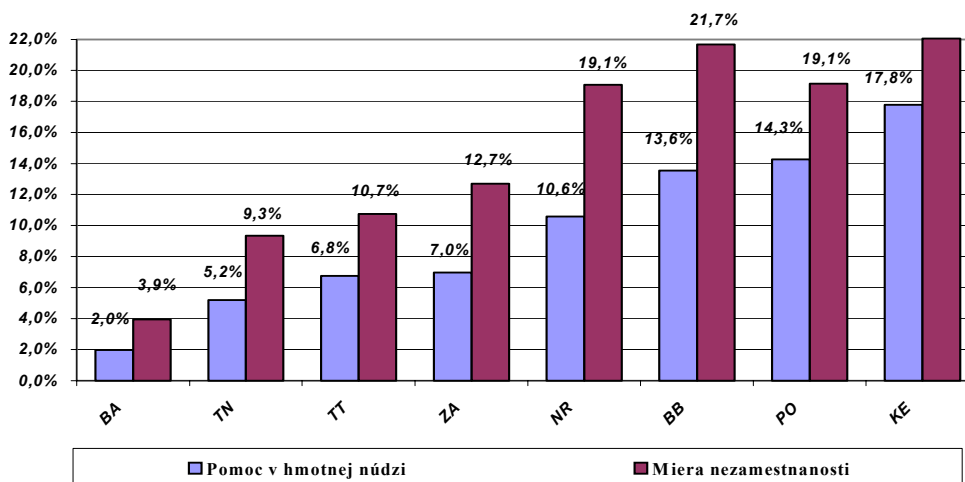
Za **národný indikátor chudoby** na Slovensku sa považuje aj životné minimum alebo počet poberateľov a osôb závislých od dávky sociálnej pomoci (od 1.1.2004 od pomoci v hmotnej núdzi). Dávka sociálnej pomoci však od roku 2001 nedosahuje úroveň životného minima a nie je explicitne viazaná na priemernú životnú úroveň v spoločnosti.

V roku 2003 priemerný mesačný počet poberateľov dávky sociálnej pomoci (278 563) poklesol v porovnaní s rokom 2002 o 13,1%, pritom priemerná výška dávky sa znížila o 9% na 2 706 Sk mesačne. Podiel týchto občanov na celkovom počte obyvateľov dosiahol 10,1% a oproti rovnakému obdobiu minulého roka poklesol o 1,4 percentuálneho bodu.

Podiel osôb závislých na pomoci v hmotnej núdzi je v jednotlivých regiónoch veľmi rozdielny. Pohybuje sa od 2% v bratislavskom kraji až po 17,8% v košickom kraji a do významnej miery súvisí s mierou nezamestnanosti. Kraje s najvyššou mierou nezamestnanosti (banskobystrický, nitriansky, košický a prešovský) majú zároveň najvyšší podiel osôb závislých od pomoci v hmotnej núdzi.



Podiel osôb odkázaných na pomoc v hmotnej núdzi na celkovom počte obyvateľov SR v porovnaní s mierou evidovanej nezamestnanosti v roku 2003 podľa regiónov



## 1. 2. Hlavné skupiny obyvateľstva ohrozené chudobou a sociálnou exklúziou

Ako z analýzy vyplýva, k najohrozenejšej skupine, ktorá čelí riziku chudoby, patria **nezamestnaní, a to predovšetkým tí, u ktorých nezamestnanosť pretrváva dlhodobo**. Mimoriadne závažná je skutočnosť, že riziku chudoby a sociálnej exklúzie sú vystavení aj **mladí ľudia vo veku 16-24 (resp.15-29)**, predovšetkým s nižším stupňom vzdelania alebo vychádzajúci zo škôl, ktoré neposkytujú vzdelanie zodpovedajúce potrebám trhu práce.

Ďalšou ohrozenou skupinou sú **rodiny s deťmi**, s významne vyšším rizikom chudoby v neúplných rodinách a rodinách s väčším počtom detí, pričom riziko stúpa priamoúmerne s počtom členov rodiny. Z analýzy vyplýva, že práve deti (0-15), ale i mladí ľudia (16-24) sú viac ako ostatné vekové skupiny ohrozené chudobou a sociálnou exklúziou. K rizikovým skupinám identifikovaným na základe spoločných indikátorov chudoby a sociálneho vylúčenia patria aj domácnosti jednotlivcov v podstate vo všetkých vekových kategóriách a u oboch pohlaví.

Avšak nie všetky skupiny populácie, s rizikom dlhodobého a viacnásobného sociálneho vylúčenia možno podchytiť prostredníctvom Mikrocenzu a spoločných indikátorov. Už v Spoločnom memorande o inklúzii (JIM) boli identifikované hlavné riziká chudoby a exklúzie a tiež skupiny, u ktorých sa tieto riziká kumulujú viac ako u iných skupín obyvateľstva Slovenska. Patria k nim predovšetkým príslušníci segregovaných rómskych komunit, ďalej zdravotne postihnutí, starší ľudia vyžadujúci dlhodobú starostlivosť a tí, ktorí majú sťažený prístup k bývaniu, alebo sú úplne bez domova. Európska rada v Kodani zdôraznila vysoké riziko chudoby a sociálnej exklúzie aj u imigrantov a zlepšenie ich integrácie zahrnula do spoločných cieľov boja proti chudobe a sociálnej exklúzii.

## ***Rómske komunity***

Hoci rómska národnostná menšina je vnútorne heterogénna skupina, veľká časť Rómov patrí medzi najzraniteľnejšie vrstvy obyvateľstva SR. Ich sociálnu situáciu už dlhodobo determinuje vysoká miera nezamestnanosti najmä dlhodobej, závislosť od dávok sociálneho systému, nízka úroveň vzdelania a bývania.

Medzi skupiny najviac ohrozené sociálnou exklúziou a chudobou, u ktorých sa kumulujú viaceré kľúčové znevýhodnenia, patria neintegrované rómske komunity žijúce vo vidieckych alebo mestských osídleniach, ktorých počet sa na Slovensku odhaduje na niekoľko sto. V týchto osadách žije približne 100 000 Rómov, čo predstavuje necelé 2% z celkovej populácie SR a 28% z odhadovaného počtu rómskej populácie na Slovensku (podľa odborných demografických odhadov cca. 350 000 Rómov). Najzraniteľnejšiu skupinu predstavujú Rómovia, ktorí čelia tzv. *dvojitej marginalizácii*. Na jednej strane žijú v marginalizovaných regiónoch, v ktorých je minimálna možnosť zamestnať sa a tým sa vymaniť zo sociálnej siete, zároveň sú z rôznych príčin reálne neumiestniteľní na trhu práce, alebo je ich vstup na trh práce sťažený (napr. v dôsledku pracovného znevýhodnenia alebo sociálneho vylúčenia). K tomu sa ako dodatočná komplikácia pridávajú isté špecifické faktory, akými sú etnická diskriminácia alebo sociálne patologické javy v segregovaných rómskych komunitách.

V rámci nezamestnanosti sa tak sformoval fenomén etnicky špecifickej rómskej nezamestnanosti, ktorej rozsah, ako aj sociálne dosahy sú väčšie a hlbšie ako u majoritného obyvateľstva. Miera nezamestnanosti v rómskych osídleniach dosahuje takmer 100%. Charakter ponuky práce a neschopnosť časti obyvateľstva na túto ponuku reflektovať, spôsobuje, že výrazná skupina ľudí je naďalej odkázaná len na pomoc v hmotnej núdzi.

Obyvateľstvo v segregovaných osadách zažíva extrémnu chudobu, ktorá sa navyše prenáša na ďalšie generácie, bez výraznej možnosti vymanenia sa z nej v blízkej budúcnosti. Alarmujúca je skutočnosť, že veľkú časť tohto obyvateľstva tvoria nezaopatrené deti. Tieto deti sú znevýhodnené v procese vzdelávania v dôsledku jazykových bariér, nedostatočnej vybavenosti školskými potrebami a pomôckami, nedostatočným podmienkami pre vzdelávanie v domácom prostredí. V dôsledku znevýhodnenia často bývajú zaradované do špeciálnych škôl alebo veľká časť z nich končí školskú dochádzku predčasne s nízkou úrovňou dosiahnutého vzdelania, čo v dlhodobej perspektíve znemožňuje ich integráciu a únik z extrémnej chudoby. V osadách prevláda nízka úroveň zdravotného uvedomenia, vysoká miera zdravia poškodzujúceho správania, čo sa odráža aj na nižšej kvalite zdravotného stavu a očakávanom veku dožitia u Rómov, ktorý je o niekoľko rokov nižší ako u celkovej populácie v SR. Podstatne vyššia je aj detská úmrtnosť oproti úmrtnosti všetkých detí do piatich rokov .

V dôsledku nízkeho ekonomického a sociálneho statusu a priestorovej segregácie majú obyvatelia osád tiež obmedzenú možnosť využívať právne prostriedky na svoju ochranu, nižší prístup ku kultúre, športu a iným voľnočasovým aktivitám. Všetky tieto znevýhodnenia umocňuje úžerníctvo a následná absolútna zadĺženosť, ktorá ohrozuje v mnohých prípadoch zabezpečenie ich základných životných potrieb.

V súčasnosti prebieha sociografické mapovanie rómskych komunit na Slovensku. Ide o komplexné zmapovanie všetkých sídiel, v ktorých žijú príslušníci rómskej menšiny,

v ktorého rámci sa podrobne zmonitoruje infraštruktúra, socio-ekonomický potenciál, miera integrácie, resp. segregácie jednotlivých komunít a prebiehajúce projekty.

### ***Ľudia so zdravotným postihnutím***

Riziko chudoby a exklúzie u ľudí so zdravotným postihnutím je spojené predovšetkým s ich prístupom na trh práce. Niektoré druhy postihnutia predstavujú samy osebe úplnú bariéru pre vstup na trh práce a iné vedú k diskriminácii na trhu práce. Ich riziko je znásobené obmedzenými možnosťami získať primerané vzdelanie. Okrem obmedzeného prístupu na trh práce a k vzdelaniu, musí táto riziková skupina znášať zvláštne náklady, ktoré život s postihnutím prináša. V roku 2003 bolo na Slovensku 207 727 občanov s ťažkým zdravotným postihnutím poberaúcich peňažný príspevok na kompenzáciu.

Nie len ľudia so zdravotným postihnutím, ale aj osoby, ktoré sa o nich starajú, sú v riziku chudoby a sociálneho vylúčenia. Buď sú vylúčení z trhu práce kvôli celodennej starostlivosti, ktorú si osoba so zdravotným postihnutím vyžaduje alebo sú v riziku chudoby v dôsledku zvýšených nákladov na zabezpečenie starostlivosti cudzou osobou alebo v zariadeniach mimo rodiny.

### ***Migranti***

Slovenská republika je v súčasnosti z hľadiska medzinárodnej migrácie predovšetkým tranzitnou krajinou. Ak cieľovými krajinami imigrácie sú dnes vyspelé západoeurópske štáty, predpokladá sa, že našim vstupom do EÚ a aplikáciou Dublinského nariadenia sa situácia z hľadiska migrácie výrazne zmení, lebo žiadatelia o azyl sa budú vracieť do krajín prvej registrácie, krajín, ktoré stoja na okraji tohto európskeho zoskupenia štátov.

Ak v roku 2000 konštatovala vláda SR, že úroveň medzinárodnej migrácie je zanedbateľná, počet ilegálnych migrantov vstupujúcich na územie nášho štátu v poslednom období výrazne vzrástol. Od roku 2000 ide takmer o trojnásobný nárast týchto osôb (v r. 2000 bolo registrovaných 6062 ilegálnych migrantov, v roku 2002 už 15 235). Počet žiadateľov o azyl z 96 osôb v roku 1993 sa zvýšil na 9743 osôb v roku 2002 a 10 242 v roku 2003.

Je potrebné povedať, že migranti prichádzajú na územie SR najmä z regiónov ekonomicky slabých a politicky nestabilných – z ázijských krajín (India, Čína, Afganistan, Bangladéš), z bývalých krajín Sovietskeho zväzu (Čečensko, Moldavsko, Arménsko, Gruzínsko) a niektorých afrických štátov (Somálsko, Nigéria, Sierra Leone). Doposiaľ väčšina migrantov neprejavila záujem usadiť sa na Slovensku, ale pokračovať ďalej do západnej Európy. V SR za obdobie 1992-2003 bol udelený azyl 548 žiadateľom.

V roku 2003 sa na Slovensko prisťahovalo 901 ľudí, pričom najviac ich prišlo z Českej republiky. V súčasnosti tu žije okolo 29 000 cudzincov (na 1000 obyvateľov pripadá 5 cudzincov).

Na Slovensku pracuje okolo 9100 registrovaných cudzích štátnych príslušníkov, teda okolo 0,34 % ekonomicky aktívnych osôb v krajine. Na druhej strane, oficiálna pracovná emigrácia zo SR (na základe udeleného povolenia na zamestnanie dosahuje cca 3000 osôb) dosahuje cca 100tisíc osôb v priebehu roka. Počet ľudí, ktorí pracujú bez povolenia na zamestnanie sa však odhaduje na niekoľkonásobok.

Obyvatelia Slovenskej republiky v zásade nemajú predsudky voči imigrantom. Výhrady k týmto skupinám osôb vychádzajú skôr z obáv nekontrolovateľného náporu ilegálnych migračných vln a zo strachu z nákazy cudzokrajnými chorobami. Určité negatívne postoje sa objavujú medzi občanmi v miestach, kde by mali byť zriadené azylové zariadenia pre tieto cieľové skupiny. Je pravdou, že pre prístupové krajiny s nižšou výkonnou ekonomikou ako majú vyspelé krajiny EÚ, bude problém migrácie čím ďalej tým komplikovanejším spoločenským problémom.

### ***Bezdomovci***

Medzi najzraniteľnejšie skupiny patria aj bezdomovci. Vysoká koncentrácia bezdomovcov je predovšetkým v hlavnom meste, kde ich žije na základe zistení policajnej akcie uskutočnenej na podnet magistrátu okolo 600 a až 90% všetkých kontrolovaných bezdomovcov má trvalé bydlisko. (Na akcii, ktorá mala za cieľ zmapovať reálny počet ľudí bez prístrešia, ich štruktúru a sociálnu situáciu, sa zúčastnilo 150 policajtov, pracovníci magistrátu a niektorí poslanci Mestského zastupiteľstva.) Približne rovnaký počet bezdomovcov žije v Košiciach, ale i v iných mestách krajského významu, čo je predurčené celým radom podmienok ako napr. anonymita veľkého mesta, vyššia úroveň migrácie a pod. Celkovo na Slovensku žije okolo 2000 bezdomovcov. Avšak podľa mimovládnych organizácií pracujúcich s bezdomovcami, jedincov trpiacich bezdomovectvom t.j. deprivovaných stratou domova (čo nie je totožné so stratou obydlija), žije len v samotnej Bratislave okolo dva až tri tisíc. K najzávažnejším faktorom, ktoré ovplyvňujú vznik bezdomovectva, možno zaradiť výkon trestu odňatia slobody, najmä dlhodobý, odchod z detského domova, domáce násilie, vylúčenie zo školy, rodinné problémy, drogová závislosť, choroba, nízka úroveň kvalifikácie, dlhodobá nezamestnanosť a pod.

### ***Ostatné zraniteľné skupiny obyvateľstva***

K rizikovým skupinám z hľadiska sociálneho vylúčenia patria aj drogový závislí (vrátane závislosti od alkoholu a gamblerstve), týrané a zneužívané deti, obeť domáceho násillia, páchatelia trestnej činnosti (občania vo výkone, respektíve po výkone trestu odňatia slobody), ale i deti po ukončení ústavnej alebo ochranej výchovy. Podľa aktuálnych údajov je v zariadeniach na výkon trestu odňatia slobody cca 9000 osôb, z toho vo väzbe je cca 2800 občanov. Počet oficiálne evidovaných jednotlivcov závislých od nelegálnych drog činil ku koncu r. 2003 celkovo 1705 osôb (z toho takmer 47,6% závislých od heroínu a iných opiátov), počet závislých od alkoholu činil cca 9100 osôb. Počet detí, u ktorých bolo evidované dôvodné podozrenie z týrania, resp. sexuálneho zneužívania dosiahol ku koncu roka 2002 stav 683 detí do 18 veku života (z toho 419 dievčat). V roku 2002 bolo v zariadeniach na výkon ústavnej alebo ochranej výchovy umiestnených celkovo 6737 detí (vrátane 4624 detí do 15 rokov), z toho bolo v ochranej výchove 106 detí.

## **1.3. Kľúčové výzvy**

Kľúčové výzvy v oblasti boja proti chudobe a exklúzii sú rozpracované v *Spoločnom memorande o inklúzii* a aktualizované v Kodani. K najnaliehavejším výzvam a zároveň dlhodobým cieľom, ktorých aktuálnosť potvrdzuje aj predchádzajúca analýza sociálno-ekonomickej situácie, patrí:

- zvýšiť úroveň zamestnanosti a zamestnateľnosti všetkých zraniteľných skupín obyvateľstva
- znížiť riziko chudoby rodín s nezaopatrenými deťmi
- prekonať nevýhody súvisiace so vzdelaním
- podporiť integráciu rómskych komunit

## 2. kapitola

### Stratégia, hlavné ciele a kľúčové úlohy

Otázky zamestnanosti a chudoby sú rozpracované v *Stratégii podpory rastu zamestnanosti prostredníctvom zmien sociálneho systému a trhu práce*, ktorá bola schválená vládou SR v roku 2003. Stratégia zamestnanosti vychádza z presvedčenia, že každá zmysluplná práca je lepšia ako nečinnosť a rast zamestnanosti je najúčinnnejším spôsobom boja proti chudobe. Jej cieľom je vytvorenie systému, ktorý motivuje jednotlivcov v produktívnom veku nájsť a udržať si zamestnanie. Stratégia kladie dôraz na podporu rodiny a súlad rodinného a pracovného života pri vytvorení novej rovnováhy medzi systémom sociálnej ochrany a motiváciou jednotlivca postarať sa o seba. Predmetná stratégia je previazaná s pripravovanými zmenami v iných oblastiach, a to najmä s daňovou reformou, dôchodkovou reformou, reformou verejnej správy, reformou sociálnych služieb a sociálnoprávnej ochrany.

Vláda SR vypracovaním a schválením Spoločného memoranda o inklúzii sa prihlásila k spoločnému boju proti chudobe a exklúzii a plneniu spoločných cieľov Európskej únie, ktoré boli prijaté v Nice a aktualizované v Kodani. Strategický rámec pre národné akčné plány inklúzie všetkých krajín EÚ vytvárajú nasledovné spoločné ciele:

- **Uľahčiť účasť na zamestnanosti a prístup všetkým k zdrojom, právam, tovarom a službám**
- **Predchádzať rizikám vylúčenia**
- **Pomôcť najzraniteľnejším**
- **Mobilizovať všetky relevantné subjekty**

#### 2.1. Zvýšiť a uľahčiť účasť na zamestnanosti

Rast zamestnanosti sa stal prioritnou úlohou hospodárskej a sociálnej politiky vlády, ale i celej spoločnosti. V súvislosti so sociálnou inklúziou sa v oblasti zamestnanosti zameriame na nasledovné priority.

##### Cieľ:

*Podporovanie zamestnanosti a zamestnateľnosti skupín obyvateľstva so zvýšeným rizikom sociálneho vylúčenia*

V rámci nového systému služieb zamestnanosti ustanoveného zákonom o službách zamestnanosti sú upravené systémové otázky, práva a povinnosti účastníkov, ako aj postup pri poskytovaní služieb zamestnanosti.

Predmetný zákon obsahuje rôzne príspevky na aktívne opatrenia trhu práce, rôzne druhy projektov a programov na podporu zapojenia sa na trh práce, ktoré sú zacielené najmä na skupiny obyvateľstva so zvýšeným rizikom sociálneho vylúčenia. Ide o občanov, ktorí aj vzhľadom na svoj vek, okrem rodinných dôvodov, dĺžky vedenia v evidencii úradu práce, sociálnych vecí a rodiny, vzdelania, nedostatku praxe, zdravotného stavu, ťažšie nachádzajú uplatnenie na trhu práce, a preto potrebujú zvýšenú starostlivosť.

Zacielenie aktívnych opatrení na trhu práce na skupiny obyvateľstva so zvýšeným rizikom sociálneho vylúčenia na trhu práce v zmysle zákona o službách zamestnanosti sleduje ich lepšie uplatnenie sa na trhu práce. Sú to najmä:

- služby sprostredkovania zamestnania,
- odborné poradenské služby, ktoré môže zabezpečiť úrad práce, sociálnych vecí a rodiny uchádzačovi o zamestnanie v rámci individuálneho alebo skupinového poradenstva. V rámci odborných poradenských služieb úrad práce, sociálnych vecí a rodiny zaručuje vypracovanie individuálneho akčného plánu na podporu pracovného uplatnenia uchádzača o zamestnanie.
- účasť na vzdelávaní a príprave pre trh práce uchádzača o zamestnanie, ktoré zabezpečuje miestne príslušný úrad práce, sociálnych vecí a rodiny a to na základe vypracovaného individuálneho akčného plánu uchádzača o zamestnanie; vzdelávanie a prípravu pre trh práce môže úrad práce, sociálnych vecí a rodiny zabezpečiť aj pre záujemcu o zamestnanie; vzdelávanie a prípravu pre trh práce zamestnanca, ktorú zabezpečuje zamestnávateľ v záujme ďalšieho pracovného uplatnenia svojich zamestnancov, a to formou všeobecného vzdelávania a prípravy pre trh práce, a špecifického vzdelávania prípravy pre trh práce zamestnanca. Zamestnávateľovi, ktorí realizuje predmetné vzdelávanie, môže úrad práce, sociálnych vecí a rodiny poskytnúť na základe uzatvorenej písomnej dohody príspevok na vzdelávanie a prípravu pre trh práce;
- príspevok na samostatnú zárobkovú činnosť, ktorý sa poskytuje ako forma pomoci tým uchádzačom o zamestnanie, ktorí začnú živnostníčiť alebo vykonávať inú samostatnú zárobkovú činnosť,
- podpora zamestnávania občanov so zdravotným postihnutím, starších občanov sa realizuje v rámci podpory vytvárania chránených dielní a chránených pracovísk; úhrady prevádzkových nákladov chránenej dielne a chráneného pracoviska a úhrady nákladov na dopravu zamestnancov. Novým aktívnym opatrením na trhu práce v tejto oblasti je poskytovanie príspevku na činnosť pracovného asistenta. Príspevok sa poskytuje zamestnávateľovi na základe uzatvorenej dohody s úradom práce, sociálnych vecí a rodiny na zamestnanca, ktorý poskytuje pomoc zamestnancovi alebo zamestnancom, ktorí sú občanmi so zdravotným postihnutím pri vykonávaní zamestnania a osobných potrieb počas pracovného času. Všetky aktívne opatrenia na trhu práce, smerujúce k pracovnej integrácii občanov so zdravotným postihnutím, sú po splnení zákonom stanovených podmienok nárokovateľné;

Osobitnú individuálnu pomoc pri integrácii na trh práce vyžadujú občania so zdravotným postihnutím. Priemerný mesačný počet evidovaných nezamestnaných občanov so zdravotným postihnutím predstavoval v roku 2003 takmer 24 000 osôb. Odhaduje sa, že počet potenciálne zamestnateľných občanov so zdravotným postihnutím aj z radov ekonomicky neaktívnych občanov je 87 500 osôb.

Vytvorením inštitútu dočasného zamestnávania Agentúrou dočasného zamestnávania boli vytvorené predpoklady na zvýšenie miery zamestnanosti občanov vrátane znevýhodnených uchádzačov o zamestnanie tým, že agentúra, ktorá zamestnáva týchto občanov, ich dočasne prideluje inému zamestnávateľovi, tzv. užívateľskému zamestnávateľovi na požadovaný výkon práce. Agentúry podporovaného zamestnávania, ktorých prioritnou činnosťou je na základe zistenia schopností a odborných zručností znevýhodnených uchádzačov o zamestnanie (t.j. občanov so zdravotným postihnutím a dlhodobo nezamestnaných občanov) vyhľadávať týmto občanom vhodné pracovné miesta, poskytovať odborné poradenstvo zamerané na podporu a pomoc pri získaní a udržaní si pracovného miesta. Pre zamestnávateľov poskytujú odborné poradenstvo a pomoc pri zamestnávaní občanov so zdravotným postihnutím.

Cieľové skupiny	Úlohy	Indikátory	
širšie spektrum znevýhodnených na trhu práce	- zvýšiť vytváranie pracovných miest a zamestnávanie znevýhodnených skupín obyvateľstva	- počet vytvorených pracovných miest (plán 18000) - počet uchádzačov o zamestnanie, ktorí začnú vykonávať SZČ (plán 7000)	
uchádzači o zamestnanie, dlhodobo nezamestnaní, odkázaní na pomoc v hmotnej núdzi	- podporovať vytváranie a udržanie pracovných návykov	- počet uchádzačov zapojených do programov aktivácie (plán 100 000)	
nezamestnaní so zdravotným postihnutím	- zvýšiť integráciu občanov so zdravotným postihnutím na trh práce podporovaním ich zamestnávania a vytvárania chránených dielní	- počet osôb umiestnených do chránených dielní (plán 5 400) - počet osôb, ktoré začnú samostatne podnikáť (plán 450) - počet vytvorených chránených dielní	- miera nezamestnanosti - miera dlhodobej nezamestnanosti - miera zamestnanosti
nezamestnaní mladí ľudia, absolventi škôl	- zvýšiť zamestnateľnosť mladých ľudí vzdelávaním a prípravou pre trh práce	- počet účastníkov absolventskej praxe - počet mladých ľudí zaradených do programov vzdelávania - miera nezamestnanosti mladých do 25 rokov	
nezamestnaní s nízkou alebo nedostatočnou kvalifikáciou	- zvyšovať stupeň vzdelania a kvalifikačnej prípravy nezamestnaných podľa potrieb trhu práce	- počet nezamestnaných osôb zúčastnených na kurzoch odborného vzdelávania a prípravy - podiel zamestnaných na celkovej počte rekvalifikovaných	

Ako vyplynulo z prvej kapitoly, v najväčšom riziku chudoby sa nachádzajú nezamestnaní a najmä dlhodobo nezamestnaní odkázaní na pomoc v hmotnej núdzi (mladí ľudia, s nízkym vzdelaním). Nezamestnanosť trvajúca dlhšiu dobu významne znižuje zamestnateľnosť ľudí.

### **Cieľ:**

#### ***Predchádzanie exklúzii podporovaním adaptability a mobility pracovnej sily***

V záujme zapojenia občanov do spoločenského, ekonomického a politického života spoločnosti sa vzdelávanie a odborná príprava stala prioritným záujmom. Prostredníctvom systému celoživotného vzdelávania podporujeme mieru adaptability občanov na meniace sa podmienky a nároky trhu práce.

V súčasnej perspektíve rozvoja spoločnosti už nestačí len počiatočné vzdelanie. Vzdelávanie musí byť dostupné nielen v prvej etape života, ale celoživotne, a to spôsobom, ktorý závisí od osobných a profesionálnych potrieb jednotlivca. Celoživotné vzdelávanie je nevyhnutný podsystém vzdelávania, ktorý pružne reaguje na požiadavky trhu (inovácie, počítačové schopnosti, jazykové schopnosti, rekvalifikácie). V tejto súvislosti je potrebné uviesť, že v roku 2003 sme zaznamenali pokles podielu osôb vo veku 25-64 rokov, ktoré absolvovali nejaký druh vzdelávania na úroveň 4,8% na celkovej populácii rovnakej vekovej skupiny. Je to o polovicu menej ako v krajinách EÚ15 (9,7%) a menej aj ako v EÚ10 (5,6%).

Vysokú regionálnu diferencovanosť v miere nezamestnanosti je možné kompenzovať podporou mobility za prácou. V súčasnosti ľudia cestujú za prácou najmä do veľkých miest a to denne na vzdialenosť asi 80-100 km, bez zmeny bydliska. V posledných rokoch možno zaznamenať aj pozitívny trend nárastu vnútornej mobility. Prevládajúcou formou vnútornej mobility na Slovensku je sťahovanie z obce do obce v rámci jedného okresu (46,7%). Sťahovanie medzi okresmi tvorí 30,7% z celkovej vnútornej mobility a medzi krajinami 22,6%. V roku 2002 na 1000 obyvateľov sme zaznamenali 16,6 sťahujúcich sa osôb. Aj keď vo všeobecnosti obyvateľstvo na Slovensku má silné väzby na príbuzenské vzťahy a prostredie, v ktorom žije, základnou prekážkou väčšej mobility pracovnej sily je nedostatok predovšetkým cenovo dostupných nájomných bytov.

K prioritám zvýšenia zamestnateľnosti patrí uľahčenie prístupu k efektívnym formám služieb zamestnanosti pre všetky znevýhodnené skupiny na trhu práce a ciele úlohy pre zvýšenie zamestnateľnosti podľa jednotlivých rizikových skupín obyvateľstva. Možnosť a schopnosť zosúladienia pracovného a rodinného života zohráva významnú úlohu v oblasti adaptability a uplatnenia sa na trhu práce. Medzi znevýhodnené skupiny patria predovšetkým rodiny so závislými deťmi alebo rodiny, ktoré sa starajú o svojho člena odkázaného na starostlivosť.

<b>Cieľové skupiny</b>	<b>Úlohy</b>	<b>Indikátory</b>
dospelá populácia	- podporovať a rozvíjať celoživotné vzdelávanie	- % populácie(25 - 64r.) participujúcej na vzdelávaní a príprave (miera celoživotného vzdelávania)
nezamestnaní (s osobitným zreteľom na dlhodobo nezamestnaných)	- zvýšiť mobilitu za prácou	
rodiny s deťmi (osamelí rodičia, osoby s rodinnými povinnosťami)	- uľahčiť zosúladienie rodinného a pracovného života	- počet rodín s deťmi poberajúcich príspevok na služby



## 2. 2. Uľahčiť prístup k zdrojom, právam, tovarom a službám

Chudoba je jav multidimenzionálny, okrem dimenzie príjmu a možnosti uspokojovania základných životných potrieb obsahuje ďalšie dôležité aspekty, ako sú napríklad už spomínaný prístup k zamestnaniu, ale aj k vzdelaniu, bývaniu, zdravotnej starostlivosti.

### Cieľ:

**Garantovanie nevyhnutných prostriedkov na dôstojný život pri súčasnom podporení motivácie k samostatnosti a nezávislosti občanov**

Na základe *Stratégie podpory rastu zamestnanosti prostredníctvom zmien sociálneho systému a trhu práce* bol vypracovaný aj zákon o pomoci v hmotnej núdzi tak, aby korešpondoval s pripravovanými zmenami v sociálnej sfére a vychádzal z filozofie motivácie nájsť a udržať si prácu. Zákon s účinnosťou od 1. 1. 2004 zachováva ochranný charakter pre občana na úrovni zabezpečenia základných životných podmienok (jedno teplé jedlo denne, nevyhnutné ošatenie a prístrešie). Občan okrem základnej dávky môže získať príspevok na zdravotnú starostlivosť, príspevok na bývanie, aktivačný alebo ochranný príspevok. Aktivačný príspevok občana v hmotnej núdzi cielene pripravuje k uplatneniu na trhu práce. Ide o nový inštitút v oblasti podpory rastu zamestnanosti na podporu motivácie občanov, zamestnať sa, resp. udržať si zamestnanie. Občania, ktorí z vekových, zdravotných alebo iných dôvodov nie sú schopní dočasne alebo dlhodobo riešiť svoju nepriaznivú sociálnu situáciu sa poskytujú ochranný príspevok.

Zákon o hmotnej núdzi bude mať dosah na zníženie chudoby v strednodobom horizonte. Prostredníctvom aktivácie poberateľa dávky (formou vzdelávania a prípravy na trh práce, ďalšieho vzdelávania, účasti na menších obecných službách a dobrovoľných prácach) dochádza k získaniu, udržaniu alebo zlepšeniu pracovných návykov, a tak k zvýšeniu šancí uplatniť sa na trhu práce. Z krátkodobého hľadiska vláda prijala opatrenia predovšetkým na podporu rodín s deťmi. Pre deti odkázané na pomoc v hmotnej núdzi sa poskytujú dotácia na stravovanie a školské potreby.

Od januára 2004 štát podporuje rodiny s deťmi podľa nových pravidiel. Na každé nezaopatrené dieťa sa poskytuje paušálny prídavok na dieťa (do 25 rokov jeho veku). Pracujúci rodičia okrem prídavku na dieťa môžu dostať mesačne na každé nezaopatrené dieťa tzv. daňový bonus, ktorý má pôsobiť motivujúco pri hľadaní a udržaní si práce a zároveň pomôcť najnižším príjmovým skupinám (poskytuje sa na princípe zápornej dane). Štát podporuje rodiny s deťmi aj odvodovým zvýhodnením (jeden z rodičov môže znížiť povinné odvody na dôchodkové poistenie o 0,5% za každé nezaopatrené dieťa bez toho, aby to malo vplyv na jeho dôchodok), jednorazovým príspevkom pri narodení dieťaťa, rodičovským príspevkom. Rodičovský príspevok sa poskytuje jednému z rodičov, ktorý sa osobne stará o dieťa do troch, v prípade dlhodobého nepriaznivého zdravotného stavu dieťaťa do šiestich rokov veku dieťaťa.

V záujme zachovania dôstojného života, nezávislosti a samostatnosti občana za významné prostriedky riešenia nepriaznivej sociálnej situácie občana považujeme aj nástroje sociálnej pomoci v rámci zákona o sociálnej pomoci. Ide o sociálne poradenstvo, sociálnoprávnu ochranu, sociálne služby a peňažné príspevky ne kompenzáciu sociálnych dôsledkov ťažkého zdravotného postihnutia.

Významnú časť zákona o sociálnej pomoci tvorí problematika riešenia nepriaznivej sociálnej situácie občanov s ťažkým zdravotným postihnutím prostredníctvom sociálnych služieb a peňažných príspevkov na kompenzáciu sociálnych dôsledkov ťažkého zdravotného postihnutia. Sociálna pomoc formou sociálnych služieb alebo peňažných príspevkov na kompenzáciu sociálnych dôsledkov ťažkého zdravotného postihnutia sa poskytuje iba občanom, ktorí boli v zmysle zákona uznaní za občanov s ťažkým zdravotným postihnutím. Potreby týchto občanov v oblasti kompenzácie sa posudzujú individuálne. V rámci individuálneho posudzovania sa zohľadňujú ich osobnostné predpoklady, charakter a rozsah životných aktivít, ich rodinné zázemie a širšie sociálne a architektonické prostredie, v ktorom žijú. Sociálne služby a peňažné príspevky sa poskytujú v rozličných kombináciách, vždy v závislosti od konkrétnych potrieb občana.

V prípade straty alebo zníženia príjmu zo zárobkovej činnosti a na zabezpečenie príjmu v dôsledku dočasnej pracovnej neschopnosti, tehotenstva, materstva je v systéme sociálneho poistenia zabezpečené nemocenské poistenie, ďalej dôchodkové poistenie pre prípad staroby a invalidity, úrazové poistenie pre prípad poškodenia zdravia, garančné poistenie pre prípad platobnej neschopnosti zamestnávateľa a poistenie v nezamestnanosti v prípade straty pracovného príjmu.

Sociálna adekvátnosť a finančná udržateľnosť dôchodkového systému patrí k základným cieľom reformy, ktorá v závere roka 2003 vstúpila v SR do finálnej fázy. Od roku 2005 by sa súčasťou dôchodkového systému mal stať aj systém starobného dôchodkového sporenia, ktorý bude na rozdiel od priebežného systému financovaný z príspevkov na osobných dôchodkových účtoch a mal by prispieť k zvýšeniu dôchodkov. Zároveň sa však môže zvýšiť riziko chudoby u tých dôchodcov, ktorí počas svojho ekonomicky aktívneho veku pracovali za nízky príjem alebo pracovali menej rokov.

Cieľové skupiny	Úlohy	Indikátory
poberatelia pomoci v hmotnej núdzi,	- prehĺbiť pozitívne účinky zmeny systému dávok v hmotnej núdzi	- podiel detí predškolských zariadení a ZŠ, ktorým sa poskytuje dotácia na stravu, na celkovom počte detí (3-15 r.) odkázaných na pomoc v HN - podiel detí ZŠ, ktorým sa poskytuje dotácia na školské potreby, na celkovom počte detí ZŠ odkázaných na pomoc v HN
občania poberajúci štátne sociálne dávky	- udržať reálnu hodnotu štátnych sociálnych dávok (valorizácia)	valorizačný koeficient
občania s ťažkým zdravotným postihnutím	- aktivizovať a podporovať sociálne začlenenie občanov s ťažkým zdravotným postihnutím a ich rodín	
	- pokračovať v odbornej a verejnej diskusii o životnom minime zohľadňujúc koncepty absolútnej aj relatívnej chudoby	

### **Cieľ:**

***Uľahčenie prístupu všetkým k právnej pomoci, zdravotníckym službám, slušnému bývaniu, dostupnej doprave, vzdelaniu a kultúrnym hodnotám***

### ***Právna pomoc***

Problém prístupu k právnym službám najmä pre znevýhodnené skupiny obyvateľstva narastá na význame predovšetkým v súvislosti s rastom súkromnej advokácie a cien za poskytovanie právnej pomoci. V SR na pomoc nízkopříjmovým skupinám obyvateľstva sa v budove ministerstva spravodlivosti poskytuje bezplatné právne poradenstvo formou osobnej konzultácie štyrikrát do týždňa. Túto právnu pomoc raz do týždňa poskytujú aj všetky krajské sudy .

Zároveň od januára 2002 v oblasti poradenstva poskytuje služby občanom aj sieť občianskych poradní. Vznik týchto poradní vychádza z dobrých skúseností s podobnými občianskymi poradňami vo Veľkej Británii. Kvalitu služieb občianskych poradní garantuje Slovenská asociácia občianskych poradní. Úlohou predmetných poradní je poskytovanie bezplatného poradenstva v sociálnej, bytovej, právnej, pracovno-právnej, majetkovo-právnej oblasti, ako aj v iných oblastiach.

V SR má každý občan v zmysle zákona č. 211/2000 Z. z. o slobodnom prístupe k informáciám, právo na prístup k informáciám bezplatne. Cieľom uvedeného zákona je realizovať ústavné princípy slobody prejavu a práva na informácie, ako aj princípy garantované Listinou základných ľudských práv a slobôd.

### ***Zdravie***

Lepší zdravotný stav, predĺženie aktívneho života, minimalizovanie nehôd, to všetko významne prispieva aj k redukcii rizika chudoby a udržateľnosti zdravotného systému zároveň. Najčastejšou príčinou smrti obyvateľov SR sú kardiovaskulárne 54,5%, a onkologické ochorenia 22,3% a choroby dýchacej a tráviacej sústavy. Tieto ochorenia sa vyskytujú v znevýhodnených skupinách obyvateľstva častejšie než u majoritnej skupiny obyvateľstva v dôsledku horšej životosprávy, osobnej hygieny, fajčenia a spôsobu výživy. Včasnou diagnózou týchto chorôb sa výrazne zlepšujú možnosti ich úspešnej liečby a následne predĺženia aj očakávanej dĺžky života obyvateľov SR.

Deklarované princípy univerzálnosti, rovnosti a solidarity v poskytovaní zdravotnej starostlivosti sú v súčasnej praxi narušené celkovým zlým nastavením zdravotníckej legislatívy, čo vedie k neefektívnemu rozdeľovaniu súčasných verejných zdrojov pre zdravotníctvo, verejnemu deficitu a nedostatku solidárne dostupnej základnej zdravotnej starostlivosti vo všeobecnosti. Vláda preto predložila do Národnej rady Slovenskej republiky ucelenú reformu systému zdravotníctva, ktorá na základe princípov univerzálnosti, rovnosti a solidarity legislatívne upravuje rozsah zdravotnej starostlivosti hrazený z verejných zdrojov, definovanie zodpovednosti za poskytovanie a financovanie zdravotnej starostlivosti a ich efektívnu kontrolu.

Zároveň vláda SR v tomto roku schválila významný dokument - *Koncepcia dlhodobej sociálnej starostlivosti*, ktorá je základným strategickým materiálom zavedenia nového

systemu dlhodobej starostlivosti a je doplnujúcou súčasťou reforiem zdravotníctva a sociálneho systému. Navrhovaným systémom dlhodobej starostlivosti by sa mala riešiť problematika prekryvania, previazanosti a koordinácie sociálnych a zdravotníckych služieb (a ich financovania), ako aj navrhnutie potrebných zmien v doterajšom poskytovaní zdravotných a sociálnych služieb. Predmetné možno docieľiť predovšetkým integráciou sociálnej a zdravotnej starostlivosti vrátane ďalších nadväzujúcich foriem služieb, a to najmä na komunitnej úrovni.

Dlhodobá starostlivosť bude rešpektovať nasledovné princípy:

- financovanie dlhodobej starostlivosti kombináciou verejných a súkromných zdrojov
- spoluúčasť občana na financovaní dlhodobej starostlivosti v závislosti od jeho príjmovej a majetkovej situácie
- sloboda výberu poskytovateľa
- vytvorenie štandardov pre jednotlivé typy starostlivosti

Ako podsystem sociálnej ochrany na predmetné koncepčné zámery nadväzuje tvorba novej legislatívy v danej oblasti. V intenciách koncepcie bude spracovaný zákon o dlhodobej starostlivosti, zákon o sociálnych službách a zákon o peňažných dávkach občanom nevyžadujúcim si dlhodobú starostlivosť, ktoré stanovia základný rámec systému riešenia nepriaznivej sociálnej situácie občana.

Pripravovaný balík reformných legislatívnych krokov tak v sociálnom, ako aj v zdravotníckom sektore sa bude významnou mierou podieľať na poskytovaní kvalitnejších a koordinovanejších služieb ľuďi.

## ***Bývanie***

Otázku nedostatku prístupného nájomného bývania sme spomenuli už v súvislosti s potrebou rastu zamestnanosti a nízkej mobility za prácou. Zabezpečenie finančnej a celkovej dostupnosti bývania je potrebné obzvlášť vo vzťahu k sociálne slabším skupinám obyvateľstva, t.j. tých, ktorí si na trhu s bytmi nedokážu sami zabezpečiť adekvátne bývanie. V priebehu 90-tych rokov došlo k masovému odpredávaniu obecných nájomných bytov, čím sa ich podiel na celkovom bytovom fonde zredukoval z 25% v roku 1989 na 4% v roku 2003. Napriek rastu počtu dokončovaných bytov v SR chýba okolo 250 tis. bytov. Pre priblíženie sa k týmto potrebám je nevyhnutné, aby sa zvýšila intenzita a podpora výstavby predovšetkým cenovo dostupných verejných nájomných bytov.

V roku 2003 podpora poskytnutá zo Štátneho fondu rozvoja bývania (SFRB) klesla takmer na polovicu roku 2002, pričom na nájomné byty či už bežného štandardu, alebo nižšieho štandardu neboli poskytnuté žiadne dotácie na rozdiel od predchádzajúcich rokov (Pozri: príloha č.1, tabuľka č.4).

Pozornosť je potrebné venovať tým občanom v hmotnej núdzi, ktorí bývajú v obytných miestnostiach zariadení určených na trvalé bývanie (ubytovniach) a ktorým súčasný právny stav neumožňuje poskytovanie príspevku na bývanie.

## ***Doprava***

Cenovú dostupnosť autobusovej a železničnej osobnej dopravy zabezpečuje štát prostredníctvom MF SR, ktoré vo svojich cenových výmeroch stanovuje maximálne ceny v oboch druhoch dopravy. Občanom s trvalým bydliskom v SR sa poskytujú sociálne zľavy pre dôchodcov, zdravotne postihnutých, občanov vo veku nad 70 rokov, deťom vo veku do 15 rokov a rodičom na návštevu dieťaťa s alebo mentálnym postihnutím, ktorému sa poskytuje starostlivosť v zariadení sociálnych služieb mimo trvalého bydliska. Preprava imobilných občanov sa realizuje v špeciálnych vozňoch vybavených hydraulickou zdvíhacou plošinou. V prípade ak tieto vozne nie sú k dispozícii, cestujúceho prepravila v služobnom vozni spolu s jeho invalidným vozíkom. Možnosť pohybu občanov so zdravotným postihnutím a bezbariérový prístup k vlakom a hygienickým zariadeniam osobnej dopravy riešia Železnice SR v rámci rekonštrukcií existujúcich stavieb z vlastných zdrojov. V oblasti autobusovej dopravy dopravcovia postupne zavádzajú nízkopodlažné vozidlá.

## ***Vzdelanie***

Vzdelávací systém v SR zaručuje rovnaký prístup k vzdelávaniu na všetkých typoch a stupňoch škôl. Vzdelanostná štruktúra produktívneho obyvateľstva (25-64 rokov) naznačuje relatívne nízky podiel vysokoškolsky vzdelaných ľudí 10,7% v porovnaní s krajinami EÚ 21,6%, ale i väčšinou nových členských štátov (Maďarsko 14%, Litva 45%). V porovnaní s krajinami EÚ máme menší podiel populácie s ukončeným nižším stredným vzdelaním 15,1% (EÚ 36,2 %), a veľmi výraznú prevahu s ukončeným vyšším stredným vzdelaním 74,3% (EÚ 42,2%), predovšetkým technického charakteru. Ako sme už spomenuli, absolventi týchto škôl sa vyznačujú absenciou flexibility, ovládania cudzích jazykov a informačných technológií, čo sťažuje ich pracovné uplatnenie. Stále chýba mechanizmus, ktorý by umožňoval školám flexibilne reagovať na meniace sa potreby trhu práce, a to tak na strane vzdelávacích inštitúcií, ako aj na strane úradov práce a sociálnych vecí. Pritom vzdelanie významne determinuje možnosť spoločnosti bojovať s chudobou.

Zabezpečiť prístup k vzdelaniu pre všetky vrstvy obyvateľstva rezonuje v spoločnosti v súvislosti s pripravovanou reformou školského systému. Pripravená reforma financovania VŠ má zlepšiť prístup ku kvalitnému vzdelaniu cez transparentný systém školného, sprevádzaný schémou pôžičiek splácaných po skončení štúdia a splátok závislých iba od budúceho príjmu študenta a cez významné zmeny v trhovom prostredí, v ktorom sa vysokoškolské vzdelanie poskytuje.

## ***Kultúra***

Kultúrne aktivity vytvárajú priestor, kde občania a komunity môžu definovať a rozvíjať svoju vlastnú identitu, a tak nepriamo napomáhať lepšiemu porozumeniu a vzájomnej súdržnosti. Oblasť kultúry vytvára priestor pre zvyšovanie osvedy a povedomia obyvateľstva o procese sociálnej inklúzie na Slovensku.

<b>Cieľové oblasti</b>	<b>Úlohy</b>	<b>Indikátory</b>
Právna pomoc	-udržať bezplatne poskytovanú právnu pomoc	- počet osôb, ktorým bola poskytnutá bezplatná právna pomoc
Zdravie	- zabezpečiť prístup ku kvalitnej zdravotnej starostlivosti na základe princípu univerzálnosti, rovnosti a solidarity - podporovať preventívne programy zdravotnej starostlivosti - zabezpečiť integrovanú zdravotnú a sociálnu starostlivosť pre občanov odkázaných na dlhodobú starostlivosť	- prijatie súboru zákonov reformy zdravotníctva, pripravených vládou SR - podiel občanov vyšetrených v rámci systému preventívnych prehliadok (novorodenci, deti, dospelí, starší občania) - zníženie počtu ochorení spôsobujúcich predčasné úmrtia (očakávaná dĺžka života) - zavedenie systému dlhodobej starostlivosti na princípe univerzálnosti, rovnosti a solidarity – dostupnosti, kvality a finančnej udržateľnosti
Bývanie	- zvýšiť výstavbu dostupných nájomných bytov - udržať finančnú podporu obstarávania nájomných bytov pre rizikové skupiny obyvateľstva	- podiel nájomných bytov na novopostavených bytoch (50%) - podiel verejných nájomných bytov na novopostavených bytoch
Vzdelávanie	- podporovať finančnú dostupnosť stredných a vysokých škôl pre študentov z nízkopríjmových rodín - zvýšiť kvalitu vzdelávania a zosúladiť výučbu na školách s potrebami trhu práce	- podiel stredoškôľakov (15-19 r.) poberajúcich sociálne štipendium na celkovom počte stredoškôľakov odkázaných na pomoc v HN - počet vysokoškôľakov (19-25 r.) poberajúcich sociálne štipendium a počet vysokoškôľakov čerpajúcich pôžičky
Doprava	- udržať cenovú dostupnosť pre rizikové skupiny obyvateľstva - dobudovať bezbariérový prístup občanov s ŤZP do verejných budov (pošta, nemocnice, školy, kultúrne inštitúcie,...)	
Kultúra	- podporovať kultúrne aktivity rizikových skupín obyvateľstva - prispievať k zvyšovaniu informovanosti občanov o procese sociálnej inklúzie	

### 2.3. Predchádzať rizikám vylúčenia

Najlepšia cesta boja proti chudobe a sociálnej exklúzii je predchádzať životným krízam vedúcim k sociálnemu vylúčeniu. Zabezpečovanie sociálno-ekonomických podmienok života rodín sa realizuje viacerými nástrojmi, (napr. v oblasti služieb zamestnanosti, v systéme sociálneho poistenia, štátnej sociálnej podpory a sociálnej pomoci, atď.).

#### **Cieľ:**

***Vytvorenie podmienok pre podporu rodinnej solidarity a prevenciu sociálneho vylúčenia zraniteľných skupín obyvateľstva***

Celosvetové demografické prognózy na nasledujúce desaťročia mobilizujú v danej oblasti k prijatiu opatrení pre posilnenie prirodzených rodinných vzťahov. Pomoc rodine v čase potreby bezprostrednej starostlivosti o deti alebo o členov rodiny odkázaných na ich starostlivosť sa vo významnej miere realizuje prostredníctvom poskytovania sociálneho poradenstva, sociálnych služieb, peňažných príspevkov na kompenzáciu sociálnych dôsledkov ťažkého zdravotného postihnutia.

Prínosom v oblasti možnosti podpory integrácie a sociálnej inklúzie občanov v nepriaznivej sociálnej situácii je postupný proces decentralizácie štátnej moci prechodom kompetencií z orgánov štátnej správy na samosprávne orgány. Prenesením pôsobnosti sa výkon verejnej správy postupne približuje k občanovi. V tomto smere princíp fungovania komunity umožňuje efektívnejšie zmapovanie a analýzu potrieb občanov v oblasti potreby jednotlivých služieb, ich vyššiu spoluúčasť pri plánovaní služieb, a tiež efektívnejšiu verejnú kontrolu účelnosti poskytnutých služieb. Rozvoj verejných služieb teda na miestnej úrovni reaguje na miestne špecifiká - na lokálne odlišnosti a potreby jednotlivých občanov.

V súčasnosti sa pripravuje zákon o sociálnych službách, ktorý bude definovať nový právny rámec pre poskytovanie sociálnych služieb. Reformné kroky na úseku sociálnej pomoci v oblasti poskytovania sociálnych služieb sú zamerané na zlepšenie kvality poskytovaných sociálnych služieb, na zvýšenie transparentnosti a dostupnosti sociálnych služieb pre občanov. S cieľom zavedenia možnosti alternatívneho riešenia nepriaznivej sociálnej situácie občana, zvýšenia efektívnosti, účelnosti a dostupnosti poskytovania pomoci sa v rámci pripravovaného zákona navrhuje zavedenie príspevku na sociálnu službu na občana ako nový prvok v oblasti riešenia nepriaznivej sociálnej situácie občana, ktorý je odkázaný na pomoc (zavedenie práva opatrovaného rozhodovať o spôsobe zabezpečenia si služby prostredníctvom uvedeného príspevku – buď rodinný príslušník, obec, sused, zariadenie sociálnych služieb). Zároveň v rámci podpory neformálnej starostlivosti sa v pripravovanom zákone navrhuje právne zavedenie odľahčovacích (podporných) služieb pre rodinu, ktorá sa stará o svojho člena odkázaného na pomoc. Cieľom uvedeného opatrenia je podpora neformálnej starostlivosti poskytovanej v rámci rodín (ekonomický aspekt pre spoločnosť), predchádzanie stavu vyčerpania uvedených rodín, podpora zdravých rodinných vzťahov, umožnenie zotrvania opatrojúceho na pracovnom trhu, ako aj možnosť zachovania si aj ich spoločenského života.

Z hľadiska zabezpečenia adresnosti a účelnosti riešenia nepriaznivej sociálnej situácie rodiny má výrazné miesto v rámci foriem sociálnej pomoci sociálne poradenstvo. V podmienkach SR je komplexne vybudovaná a dlhodobo pôsobí sieť bezplatných poradensko - psychologických služieb pre rodinu.

Sociálna prevencia a sociálno-právna ochrana sa zameriava najmä na deti a mládež, ktorých výchova je vážne ohrozená alebo narušená, deti ktoré boli vyňaté z rodinného prostredia na základe rozhodnutia súdu, týrané a zneužívané deti, drogovovo závislých, deti s poruchami správania, páchatel'ov trestnej činnosti a pod. Cieľom preventívnych opatrení je včas a účinne poskytnúť pomoc najmä v prirodzenom sociálnom prostredí maloletého a jeho rodiny a kontinuálne prepojiť jednotlivé formy sociálnej prevencie od vyhľadávania cez sociálnu diagnostiku, krízovú intervenciu, nápravnú, rehabilitačnú a resocializačnú činnosť až k reintegrácii do pôvodného sociálneho prostredia.

Mimoriadnu pozornosť je potrebné taktiež venovať zabezpečeniu rovnocenného náhradného prostredia deťom, ktoré nie sú vychovávané v prirodzenej rodine. Vychádzajúc z *Dohovoru o právach dieťaťa*, dieťa dočasne alebo trvalo zbavené svojho rodinného prostredia má právo na osobitnú ochranu a pomoc poskytovanú štátom. S týmto cieľom je potrebné pokračovať v procese transformácie výkonu ústavnej výchovy a to najmä vytváraním rodinných typov detských domovov, umiestňovaním detí v profesionálnych rodinách a v náhradnej rodinnej starostlivosti a vo vytváraní rovnocenných podmienok pre všetky deti, ktorým súd nariadil ústavnú alebo ochrannú výchovu.

Cieľové skupiny	Úlohy	Indikátory
rodiny s členmi odkázanými na starostlivosť z dôvodu veku alebo zdravotného stavu	- podporovať rodinnú solidaritu zlepšením podmienok umožňujúcich starostlivosť o rodinných príslušníkov	- prijatie zákona o sociálnych službách, ktorý bude riešiť systém podporných a odľahčovacích služieb pre rodinu
deti a mládež, ktorých výchova je vážne ohrozená, maloletí s nariadenou ústavnou alebo ochrannou výchovou, týrané a zneužívané deti, drogově závislí, osoby po výkone trestu, obeť domáceho násillia, bezdomovci	-skvalitniť a rozšíriť sociálno-právnu ochranu a sociálnu prevenciu	- kapacita resocializačných stredísk, - prijatie zákona o sociálnoprávnej ochrane detí a sociálnej prevencii

### **Cieľ:**

#### ***Zabezpečenie prístupu k informačno- komunikačným technológiám na základe princípu rovnosti príležitostí***

Na jednej strane sú informačno-komunikačné technológie (IKT) veľkou príležitosťou pre rozvoj spoločnosti, na druhej strane obmedzený prístup k nim výrazne zvyšuje riziko sociálneho vylúčenia. Existujú skupiny ľudí, ktoré si IKT nemôžu dovoliť alebo ich nevedia používať. Hoci nie sú k dispozícii presné údaje, na základe prieskumov môžeme konštatovať, že digitálnou exklúziou sú najviac ohrození starší ľudia, ľudia s nízkymi príjmami, Rómovia, ľudia bývajúci v odľahlých alebo vylúčených oblastiach a ľudia so zdravotným postihnutím.

Slovensko celkovo zaostáva v procese informatizácie, a to nielen v rámci členských krajín EU, ale aj v rámci nových členských krajín. V roku 2002 na Slovensku iba 3 % domácností malo prístup na internet a hustota používateľov internetu 14%, čo predstavuje najnižšie hodnoty spomedzi nových členských krajín (hustota domácností s prístupom na internet MT 21%, LV 5% a hustota používateľov internetu LV 11%, ale SL 41%, CZ 30%, EE 39%, PL 22%). Na Slovensku existuje len veľmi úzka sieť verejne prístupných internetových miest.

Digitálna gramotnosť a prístup k IKT sa stáva významným predpokladom pre zamestnateľnosť a ponúka nové príležitosti pre sociálnu inklúziu sociálne znevýhodnených ľudí. IKT pomáhajú prekonávať tradičné bariéry mobility, geografické vzdialenosti a za predpokladu rovnakého prístupu rovnomernejšie poskytujú zdroje vedomostí. Aplikácie týchto technológií by mali priniesť zvýšenie kvality a samostatnosti ľudí so zdravotným postihnutím, ako aj uľahčenie starostlivosti pre tých, ktorí sa o nich starajú.



Pred Slovenskom stojí dôležitá úloha rozvíjať informačnú spoločnosť a tým vytvárať predpoklady pre zlepšenie kvality života občanov, nevynímajúc z tohto procesu zraniteľné skupiny obyvateľstva s obmedzeným prístupom k IKT.

Cieľová skupina	Úloha	Indikátor
všetky rizikové skupiny	-zvyšovať počítačovú gramotnosť a dostupnosť IKT aj pre rizikové skupiny obyvateľstva vo všetkých regiónoch SR	- počet verejnosti prístupných stredísk s IKT - počet osôb, ktoré majú prístup na internet na 100 obyvateľov - počet PC na 100 obyvateľov - počet prístupov na internet na školách

## 2.4. Pomoc najzraniteľnejším

### Cieľ:

*Podporovať sociálnu inklúziu najzraniteľnejších skupín obyvateľstva (imigranti, azylanti, deti bez sprievodu, bezdomovci... )*

Mimoriadnu pozornosť je potrebné venovať zabezpečeniu rovnocenného náhradného prostredia deťom, ktoré nie sú vychovávané v prirodzenej rodine. Vychádzajúc z *Dohovoru o právach dieťaťa*, dieťa dočasne alebo trvalo zbavené svojho rodinného prostredia má právo na osobitnú ochranu a pomoc poskytovanú štátom.

Je možné očakávať, že v krátkej budúcnosti bude narastať počet imigrantov a žiadateľov o azyl, ako i detí odlúčených od svojich rodičov. Je nevyhnutné, aby imigranti boli informovaní o svojich právach po príchode do krajiny, vedeli ako môžu získať nezávislú radu, boli vybudované mosty medzi komunitami. Medzi základné riziká imigrantov patrí nezamestnanosť, nízka úroveň vzdelania alebo absencia dokladu o nadobudnutom vzdelaní, vysoká miera chudoby. Tieto riziká sú znásobené jazykovým handicapom.

Medzi najohrozenejšie skupiny obyvateľstva z hľadiska reálneho sociálneho vylúčenia patria občania bez prístrešia – tzv. „ bezdomovci“, ktorí stratili rodinné, pracovné, ekonomické a spoločenské zázemie a ich návrat do pôvodného prostredia, nájdenie si práce, bývania, obnovenie rodinných a sociálnych väzieb je veľmi sťažené. Preto je potrebné zabezpečiť primerané opatrenia pre zabezpečenie ich základných životných podmienok, zabezpečenia zdravotníckej a sociálnej pomoci, náhradného ubytovania, programov sociálnej rehabilitácie, resocializácie.

Cieľové skupiny	Úlohy	Indikátory
deti a mládež s nariadenou ústavnou alebo ochrannou výchovou	- transformovať ústavnú výchovu detí a mládeže a podporovať ich integráciu do prirodzeného sociálneho prostredia	
migranti, azylanti, maloletí bez sprievodu, bezdomovci	- zabezpečiť ucelený prístup k riešeniu špecifických integračných problémov migrantov (vrátane detí) a bezdomovcov	kapacita azylových centier, útulkov, prístreškov, zariadení pre maloletých bez sprievodu

**Cieľ:*****Zabezpečenie komplexného prístupu riešenia exklúzie rómskych komunít***

Už v prvej kapitole sme poukázali na chudobu a kumuláciu znevýhodnení rómskeho obyvateľstva žijúceho v segregovaných osadách. Napriek tomu, že už v roku 1999 bola odsúhlasená *Stratégia vlády SR na riešenie problémov rómskej národnostnej menšiny* a súbor opatrení na jej realizáciu, v roku 2002 *Komplexný rozvojový program rómskych osád* a v roku 2003 *Základné tézy koncepcie politiky vlády SR v integrácii rómskych komunít*, implemetnácia týchto koncepcií a programov je stále nedostatočná.

Je potrebné urýchlene uskutočniť kroky, ktoré zabezpečia reálnu možnosť pre nezamestnaných a osoby v hmotnej núdzi uplatniť sa na trhu práce, čoho predpokladom je ekonomický a ľudský rozvoj zaostalejších regiónov, vytváranie nových pracovných miest a možnosti rekvalifikácie, posilnenie služieb zamestnanosti a uplatňovanie aktívnej politiky zamestnanosti (programy, projekty). Osobitnú pozornosť je potrebné venovať integrácii rómskej menšiny tak, aby získala *reálne možnosti* na rovnocennú účasť na politickom, sociálnom a ekonomickom živote spoločnosti.

Cieľová skupina:	Úloha	Indikátor
marginalizované rómske komunity	- zlepšiť životné prostredie a sociálne podmienky v segregovaných osadách	- počet stredísk osobnej hygieny a pracovní - počet terénnych sociálnych pracovníkov
	- zlepšiť prístup Rómov žijúcich v segregovaných osadách k poskytovaniu zdravotníckych služieb	- počet terénnych ambulancií - počet zdravotníckych asistentov
	- zvýšiť podporu vzdelávania a prípravy pre trh práce a vytváranie pracovných miest	- počet obyvateľov rómskych osád umiestnených na trhu práce
	- zvýšiť motiváciu a podporu vzdelávania rómskych detí a mládeže na základných, stredných a vysokých školách	- počet žiakov, ktorí úspešne ukončili strednú, resp. vysokú školu
	- zabezpečiť bývanie komunít ohrozených exklúziou	- počet novopostavených , rekonštruovaných bytov alebo inak zabezpečeného bývania
	- maximálne využiť prostriedky štrukturálnych fondov a Fondu sociálneho rozvoja v prospech integrácie rómskych komunít	- podiel čerpaných prostriedkov na riešenie exklúzie marginalizovaných rómskych komunít na celkových finančných prostriedkoch ŠF a FSR

### 3. kapitola

## Politické opatrenia

Už na začiatku druhej kapitoly sme uviedli, že rast zamestnanosti je najúčinnjším spôsobom boja proti chudobe na Slovensku. Politika zamestnanosti v SR nadväzuje na *Európsku stratégiu zamestnanosti* a jej kľúčové výzvy boli identifikované v *Spoločnom hodnotení priorít politiky zamestnanosti v Slovenskej republike*, v *Stratégii podpory rastu zamestnanosti prostredníctvom zmien sociálneho systému a trhu práce* a priebežne sa premietajú do *Národných akčných plánov zamestnanosti* na konkrétne obdobia (NAPZ).

Základ pre naplnenie stratégie zamestnanosti vytvorila reforma sociálneho systému, predovšetkým nový zákon o službách zamestnanosti a zákon o pomoci v hmotnej núdzi, ako aj inštitucionálna reforma zakotvená v zákone o organizácii štátnej správy na úseku sociálnych vecí a zamestnanosti. Bol vypracovaný Sektorový operačný program *Ľudské zdroje (SOP LZ)*, *Jednotný programovací dokument NUTS II – Bratislava Cieľ 3 a iniciatíva EQUAL* ako nevyhnutný predpoklad pre efektívne využitie zdrojov ESF na podporu aktivít v oblasti zamestnanosti, vytvárania rovnakých príležitostí a investovania do ľudských zdrojov. Predpokladá sa, že len na základe SOP LZ bude vytvorených 85 000 pracovných miest pre znevýhodnené skupiny uchádzačov o zamestnanie, pričom 27 000 z nich začne samostatne podnikáť.

### 3.1. Podporovanie zamestnanosti a zamestnateľnosti skupín obyvateľstva so zvýšeným rizikom sociálneho vylúčenia

Pre úspešnú realizáciu tohto cieľa budú využité zdroje Európskeho sociálneho fondu prostredníctvom štyroch národných projektov, ktoré bude implementovať *Ústredie práce, sociálnych vecí a rodiny SR* počas rokov 2004-2006 za pomoci úradov práce, sociálnych vecí a rodiny.

úloha: Zvýšiť vytváranie pracovných miest a zamestnávanie znevýhodnených skupín obyvateľstva
--

Jednou z najvýznamnejších podmienok zvyšovania zamestnanosti je tvorba nových pracovných miest. Na podporu vytvárania nových pracovných miest formou príspevku na zvýšené náklady súvisiace so zamestnávaním znevýhodnených uchádzačov o zamestnanie bol vypracovaný národný projekt pod názvom *Podpora zamestnávania nezamestnaných s dôrazom na znevýhodnené skupiny na trhu práce*. Novovytvorené pracovné miesta zamestnávateľmi budú podporované z ESF sumou 688, 8 mil.SK po dobu dvoch rokov.

V rámci tohto projektu sa bude poskytovať aj príspevok na samostatnú zárobkovú činnosť nezamestnaných uchádzajúcich sa o prácu, a to len na preukázané náklady a počas nepretržitého vykonávania samostatnej zárobkovej činnosti najmenej po dobu dvoch rokov. Podmienkou na poskytnutie tohto príspevku je aj absolvovanie prípravy a predloženie podnikateľského zámeru. Výška príspevkov bude odstupňovaná v závislosti od špecifických podmienok regiónu, v ktorom sa príspevok poskytuje. V regiónoch a okresoch s vyššou mierou evidovanej nezamestnanosti je tento príspevok vyšší.

Nadalej budeme podporovať v jednotlivých regiónoch SR rozvoj siete **agentúr podporovaného zamestnávania**, ktoré poskytujú komplex služieb, určených najmä pre ľudí so zdravotným postihnutím, ktorí pre získanie, či udržanie si pracovného miesta potrebujú špecifickú podporu. Zároveň uvedené agentúry poskytujú pomoc a poradenstvo zamestnávateľom pri zriaďovaní a prevádzkovaní chránených pracovísk a chránených dielní pre občanov so zdravotným postihnutím.

Ďalšími opatreniami, ktoré budú pôsobiť na zvýšenie miery zamestnanosti znevýhodnených skupín obyvateľstva sú aj nasledujúce prijaté opatrenia:

- liberalizácia uzatvárania pracovných pomerov s poberateľmi starobných alebo invalidných dôchodkov,
- dôsledné uplatňovanie zásady rovnosti v prístupe k celoživotnému vzdelávaniu a rovnosti v prístupe na trh práce a rovnosti v zaobchádzaní v zamestnaní
- ciele aktívne opatrenia na trhu práce pre znevýhodnené skupiny na trhu práce.

úloha: Podporovať udržanie a vytváranie pracovných návykov

Na splnenie tejto úlohy bol vypracovaný národný projekt *Aktivácia nezamestnaných a nezamestnaných s nízkou motiváciou odkázaných na dávku v hmotnej núdzi*, na ktorý sú vyčlenené finančné prostriedky z ESF vo výške 526, 8 mil. SK. Hlavným cieľom projektu je podpora udržiavania pracovných návykov predovšetkým dlhodobo nezamestnaných uchádzačov o zamestnanie, ktorí sú závislí od pomoci v hmotnej núdzi. Prostredníctvom zvýšenia motivácie obcí a právnických alebo fyzických osôb sa očakáva spolupráca štátnej správy, miestnej samosprávy a podnikateľských subjektov pri riešení miestnej zamestnanosti. Týmto subjektom sa poskytuje **príspevok na aktivačnú činnosť**, ktorý je možné použiť na úhradu časti nákladov na ochranné osobné pracovné prostriedky, úrazové poistenie uchádzačov o zamestnanie vykonávajúcich aktivačnú činnosť a na úhradu časti celkovej ceny práce zamestnanca, ktorý organizuje aktivačnú činnosť uchádzačov o zamestnanie.

Otázka motivácie uchádzačov o zamestnanie, ktorí súčasne poberajú dávku v hmotnej núdzi, je založená na zvýšení základnej dávky v hmotnej núdzi o **aktivačný príspevok** za účasť na menších službách pre obec a na dobrovoľníckych prácach organizovaných právnickými a fyzickými osobami. Účelom organizovania menších obecných služieb je obnovovanie a udržanie pracovných návykov, ktoré sa realizujú prostredníctvom vhodných pracovných činností zohľadňujúc vek, zdravotný stav, vzdelanie a dĺžku praxe.

úloha: Zvýšiť integráciu občanov so zdravotným postihnutím na trh práce

Pre zabezpečenie realizácie tejto úlohy bol vypracovaný národný projekt *Podpora zamestnávania občanov so zdravotným postihnutím*, na ktorý je vyčlenených 302, 3 mil. SK z ESF. Jeho hlavným cieľom je podpora integrácie občanov so zdravotným postihnutím na trh práce prostredníctvom podpory tvorby a udržania pracovných miest u zamestnávateľa a podpory samozamestnania občanov so zdravotným postihnutím. Na tento účel sa bude poskytovať zamestnávateľom príspevok na zriadenie chránenej dielne alebo chráneného pracoviska a na ich zachovanie, udržanie príspevok na úhradu preukázaných dodatočných nákladov a príspevok na úhradu prevádzkových nákladov.

Príspevok sa bude poskytovať aj na úhradu nákladov na dopravu zamestnancov a na činnosť pracovného asistenta, ktorý poskytuje pomoc zamestnancovi so zdravotným postihnutím pri vykonávaní úloh súvisiacich s jeho zamestnaním. Tieto nástroje podporujú vytváranie pracovného miesta na dlhšiu dobu, keďže v prípade, že podporené pracovné miesto trvá menej ako tri roky, musí sa pomerná časť finančného príspevku vrátiť.

Na podporu samozamestnania sa bude občanovi so zdravotným postihnutím poskytovať príspevok na začatie prevádzkovania alebo vykonávania samostatnej zárobkovej činnosti, príspevok na úhradu preukázaných dodatočných nákladov a príspevok na úhradu prevádzkových nákladov chráneného pracoviska. Príspevok sa bude poskytovať len na preukázané náklady súvisiace so samostatnou zárobkovou činnosťou a len občanovi so zdravotným postihnutím, ktorý bude túto činnosť vykonávať nepretržite najmenej dva roky.

Zákon o službách zamestnanosti vytvára na podporu zamestnávania občanov so zdravotným postihnutím okrem už spomínaných príspevkov na zriadenie chránenej dielne a príspevku na vykonávanie samostatnej zárobkovej činnosti aj zákonný rámec pre vytváranie agentúr podporovaného zamestnávania. V rámci twinningového projektu SR - Rakúsko v rokoch 2000-2002 boli zriadené 4 skúšobné agentúry podporovaného zamestnávania v Banskej Bystrici, vo Vranove nad Topľou a dve v Bratislave. Spoluprácou so zamestnávateľmi sa im naďalej darí vytvárať pracovné miesta a pripravovať klientov so zdravotným postihnutím na nástup do zamestnania.

úloha: Zvýšiť zamestnateľnosť mladých ľudí vzdelávaním a prípravou pre trh práce

Zákon o službách zamestnanosti v rámci aktívnych opatrení na trhu práce legislatívne vymedzuje príspevok na vykonávanie absolventskej praxe. Príspevok na vykonávanie absolventskej praxe umožňuje absolventovi získať zručnosti a praktické skúsenosti, ktoré zodpovedajú jeho dosiahnutému stupňu vzdelania.

Počas vykonávania absolventskej praxe úrady práce a sociálnych vecí poskytujú absolventovi školy paušálny príspevok vo výške 1500.- Sk mesačne na úhradu jeho nevyhnutných osobných výdavkov spojených s vykonávaním absolventskej praxe. Úrad môže poskytnúť absolventovi školy aj náhradu poistného na úrazové poistenie počas vykonávania absolventskej praxe. Rovnako sa paušálny príspevok 1000.- Sk poskytuje mesačne na úhradu nevyhnutných výdavkov na 1 absolventa aj zamestnávateľovi, u ktorého sa vykonáva absolventská prax.

Rozvíjať zručnosti absolventov stredných a vysokých škôl, by mal podporiť aj pripravovaný projekt MŠ SR *Multiplikácia projektu Cvičná firma pre absolventov do všetkých 8 VÚC Slovenska*. Na základe neho by mali vzniknúť cvičné firmy vo vybraných mestách pokrývajúcich osem regiónov, kde by sa absolventi mohli naučiť tvorivo riešiť problémy, rozhodovať, používať najnovšie IKT. Absolvent cvičnej firmy sa bude môcť preukázať certifikátom, dokladom o praxi, ktorý mu uľahčí vstup na trh práce.

Zvýšiť zamestnateľnosť mladých ľudí pomôžu aj aktivity podporované z ESF prostredníctvom SOP Ľudské zdroje v rámci opatrenia *Zvýšenie rozsahu, zlepšenie a širšie poskytovanie ďalšieho vzdelávania s cieľom zlepšiť kvalifikáciu a adaptabilitu zamestnancov*. Aktivity budú zamerané najmä na zavádzanie nových foriem ďalšieho

vzdelávania, napr. programov druhej šance, vytváranie centier dištančného vzdelávania a rozvoj nových foriem vzdelávania napr. e-learningu. Pre bratislavský región bude táto úloha dosahovaná prostredníctvom aktivít Jednotného programového dokumentu NUTS II Bratislava v rámci opatrenia *Zlepšenie kvality zamestnania a konkurencieschopnosti bratislavského regiónu prostredníctvom rozvoja ľudských zdrojov v oblasti výskumu a vývoja*.

úloha: Zvyšovať stupeň vzdelania a kvalifikačnej prípravy nezamestnaných podľa potrieb trhu práce

*Vzdelávanie a príprava nezamestnaných na trh práce* je ďalším národným projektom, ktorého cieľom je uľahčiť vstup a návrat nezamestnaných na trh práce prostredníctvom vzdelávania a prípravy zohľadňujúcej jednak individuálne potreby uchádzačov o zamestnanie, ako aj potreby ekonomiky a nových odvetví. Nízke vzdelanie a zastaraná kvalifikácia u značnej časti dlhodobo nezamestnaných vyžaduje zásadnú intervenciu do systému vzdelávania, zvýšenie jeho rozsahu a kvality ako aj úrovne odborných zručností uchádzačov o zamestnanie. Na tento projekt bolo z ESF vyčlenených 420, 0 mil. SK.

Projekt by mal prispieť aj k zníženiu regionálnych disparít v kvalifikačnej štruktúre dopytu a ponuky práce. Pre vyrovnanie nerovnováhy medzi kvalifikačnou štruktúrou ponuky a dopytom po pracovnej sile v príslušnom regióne bude nutné vypracovať regionálne programy vzdelávania a prípravy nezamestnaných pre trh práce. To predpokladá aktívnu spoluprácu sociálnych partnerov, ale aj samosprávy, profesijných združení a pod., aby ich požiadavky boli v regionálnom programe zohľadnené.

V rámci SOP IZ vyhlásilo Ministerstvo práce, sociálnych vecí a rodiny SR výzvu na dopytovo-orientované projekty zamerané na *Rozvoj vzdelávania a prípravy uchádzačov o zamestnanie s cieľom zlepšiť ich možnosti na trhu práce*, kde sú cieľovými skupinami všetky kategórie uchádzačov o zamestnanie vrátane osôb po prvýkrát vstupujúcich na trh práce. Na prvé kolo výzvy je rezervovaných 2 500 000 EUR.

K riešeniu problémov zamestnateľnosti sa pripojili aj regionálne a lokálne organizácie. Napríklad v prešovskom kraji VÚC ako koordinátor aktivít vypracoval skúšobný projekt *Vzdelávanie a poradenské centrum*, ktorý bude realizovaný na miestnej úrovni v partnerstve obec, MVO, komunita, VÚC, Úrady práce a sociálnych vecí. Cieľom projektu je vytvoriť nové pracovné miesta pre občanov postihnutých sociálnou exklúziou, vytvorením skupiny podnikateľov hlavne z radov Rómov. Na základe projektu budú v troch fázach vyškolení lídri, ďalej vypracované podnikateľské plány, vytvorené živnosti a nakoniec pobyt v inkubátore vrátane právneho a finančného poradenstva.

### **3.2. Predchádzanie exklúzii podporovaním adaptability a mobility pracovnej sily**

K najlepším politickým opatreniam v oblasti zamestnanosti je buď zabrániť strate zamestnania alebo vytvoriť podmienky pre a úspešný pohyb na trhu práce.

úloha: Vytvárať podmienky pre rozvoj celoživotného vzdelávania

Vytvoriť systém celoživotného vzdelávania, vybudovať štruktúry a podmienky pre jeho implementáciu na celom území SR, si kladie za cieľ projekt MŠ SR *Tvorba, rozvoj a implementácia otvoreného systému celoživotného vzdelávania*. Zámerom tohto projektu je vytvoriť a zaviesť nové formy a metódy ďalšieho vzdelávania, jeho horizontálnu a vertikálnu prechodnosť s formálnym systémom vzdelávania. Cieľovou skupinou v rámci projektu budú ľudia s nízkou kvalifikáciou, s neukončeným vzdelaním, ale aj učители, zamestnanci, ktorí si formou ďalšieho vzdelávania zvyšujú kvalifikáciu.

Zvýšiť zamestnateľnosť mladých ľudí pomôžu aj aktivity podporované z ESF prostredníctvom SOP Ľudské zdroje v rámci opatrenia *Zvýšenie rozsahu, zlepšenie a širšie poskytovanie ďalšieho vzdelávania s cieľom zlepšiť kvalifikáciu a adaptabilitu zamestnancov*. Aktivity budú zamerané najmä na zavádzanie nových foriem ďalšieho vzdelávania, napr. programov druhej šance, vytváranie centier dištančného vzdelávania a rozvoj nových foriem vzdelávania napr. e-learningu. V rámci tohto opatrenia MPSVR SR vyhlásilo výzvu na dopytovo-orientované projekty zamerané na osoby s nedostatočnou kvalifikáciou ohrozené stratou zamestnania. Na prvé kolo výzvy je rezervovaných 2,5 mil. EUR.

Pre bratislavský región bude táto úloha dosahovaná prostredníctvom aktivít Jednotného programového dokumentu NUTS II Bratislava v rámci opatrenia *Zlepšenie kvality zamestnania a konkurencieschopnosti bratislavského regiónu prostredníctvom rozvoja ľudských zdrojov v oblasti výskumu a vývoja*.

Zároveň v rámci systému celoživotného vzdelávania podporujeme zriaďovanie univerzít tretieho veku pri vysokých školách. V súčasnosti sú univerzity tretieho veku zriadené pri 10 vysokých školách.

úloha: Zvýšiť mobilitu za prácou

Mobilita pracovnej sily zohráva kľúčovú úlohu pri odstraňovaní rozdielov životnej úrovne medzi regiónmi. Voľný pohyb osôb medzi regiónmi pôsobí ako veľmi účinný, dlhodobý a systematický mechanizmus na vyrovnávanie rozdielov medzi regiónmi. K zvýšeniu vnútornej mobility pracovnej sily ako aj medzinárodnej, predovšetkým prihraničnej mobility pracovnej sily prispievajú nasledovné opatrenia .

V rámci vnútornej mobility je to príspevok na sťahovanie za prácou, podpora rozvoja výstavby nájomných bytov v dynamických regiónoch, výkony vo verejnom záujme v doprave.

Na zvýšenie územnej mobility za pracovnými príležitosťami od februára 2004 poskytujú úrady práce, sociálnych vecí a rodiny príspevok na sťahovanie sa za prácou, ktorý je zakotvený v zákone o službách zamestnanosti. O príspevok si môžu požiadať uchádzači o zamestnanie, ktorí prijali zamestnanie nachádzajúce sa mimo trvalého bydliska a zároveň sa presťahovali do miesta výkonu nového zamestnania. Poskytuje sa raz za dva roky vo výške 10.000 SK. Tým, že je však tento príspevok naviazaný na zmenu trvalého bydliska, stáva sa neprístupný pre veľkú časť rizikových skupín obyvateľstva, a tým aj ako nástroj na podporu mobility u týchto skupín nie veľmi účinný. Zmena trvalého bydliska totiž predpokladá kúpu bytu.

Podporným nástrojom na zvýšenie mobility pri hľadaní si práce je úhrada časti cestovných výdavkov. Podľa zákona o službách zamestnanosti úrad práce, sociálnych vecí a rodiny poskytne každému uchádzačovi o prácu náhradu časti cestovných výdavkov, ktoré súvisia s absolvovaním vstupného pohovoru alebo výberovým konaním. Náhradu cestovných výdavkov môže dostať tiež uchádzač o zamestnanie, ktorý sa v rámci svojho individuálneho akčného plánu zúčastňuje aktivít mimo svojho bydliska.

úloha: Uľahčiť zosúladienie rodinného a pracovného života

Nový zákon o službách zamestnanosti pre uľahčenie prístupu k vzdelávaniu a príprave pre trh práce umožňuje úradom práce, sociálnych vecí a rodiny poskytnúť príspevok na služby pre rodinu s deťmi. Nezamestnaný rodič, ktorý sa stará o dieťa pred začatím školskej dochádzky a zúčastňuje sa vzdelávania alebo prípravy pre trh práce, môže dostať príspevok na dieťa až do výšky 1200.- Sk a na každé ďalšie dieťa do 900.- Sk mesačne. Otázkami zdravotníckych a sociálnych služieb podporujúcich zosúladienie rodinného a pracovného života sa zaoberáme v rámci prístupu k zdravotníckym službám.

Na podporu tejto úlohy v rámci Sektorového operačného programu Ľudské zdroje vyhlásilo Ministerstvo práce, sociálnych vecí a rodiny SR výzvu na dopytovo-orientované projekty zamerané na *Odstránenie prekážok rovnosti mužov a žien na trhu práce s dôrazom na zosúladienie pracovného a rodinného života*. Cieľovými skupinami sú tu zamestnané aj nezamestnané ženy, osoby s rodinnými povinnosťami, ženy z etnických minorít, osamelé matky, osamelí otcovia a uchádzači o zamestnanie s rodinnými povinnosťami. Na prvé kolo výzvy je rezervovaných 3 mil. EUR.

### **3.3. Garantovanie nevyhnutných prostriedkov na dôstojný život pri súčasnom podporení motivácie k samostatnosti a nezávislosti občanov**

úloha: Prehĺbiť pozitívne účinky zmeny systému dávok v hmotnej núdzi

Na prehĺbenie pozitívnych účinkov reformných sociálnych opatrení týkajúcich sa predovšetkým výšky, diferenciacie a spôsobu vyplácaných dávok pre nezamestnaných a občanov v hmotnej núdzi, Ministerstvo práce, sociálnych vecí a rodiny vypracovalo rôzne programy a opatrenia, ktorými adresne rieši súčasnú sociálnu situáciu špecifických skupín obyvateľstva, pri zachovaní motivačného efektu.

Vláda s účinnosťou od 15. apríla 2004 zvýšila aktivačný príspevok z 1000 na 1500 Sk mesačne pre poberateľov dávky v hmotnej núdzi, ktorí sa aktivizujú formou menších obecných služieb alebo dobrovoľníckych prác, vzdelávania a prípravy pre trh práce. Rovnako zvýšila ochranný príspevok ľuďom, ktorí nie sú schopní riešiť svoju nepriaznivú sociálnu situáciu prostredníctvom aktivít na trhu práce.

Pripravuje sa rozšírenie okruhu poberateľov dávky pomoci v hmotnej núdzi o invalidných dôchodcov a rodičov na materskej dovolenke. Týmto sa nebude počítať štvrtina príjmu,



teda invalidného dôchodku, materského a rodičovského príspevku pre určenie nároku na dávku pomoci v hmotnej núdzi. Osamelým rodičom sa predĺži doba poberania ochranného príspevku zo súčasných 14 na 31 týždňov veku dieťaťa.

Na prehĺbenie pozitívnych účinkov nového systému pomoci v hmotnej núdzi pri súčasnom zachovaní motivačného efektu tohto systému, bol vypracovaný Výnos MPSVR SR, ktorý s účinnosťou od 1. mája 2004 umožňuje poskytovať zriaďovateľom predškolských zariadení a základných škôl dotácie na stravu a školské potreby pre deti z rodín, ktorým sa poskytuje pomoc v hmotnej núdzi. Jeho zámerom je ochrániť deti z rodín s najnižšími príjmami pred nedostatočnou výživou v ich rozhodujúcom vývinovom období a vytvoriť im priaznivé podmienky pre vzdelávanie. Motivačný efekt by mal byť zabudovaný pri vyplácaní štipendií pre týchto žiakov základných škôl, keď výška štipendia by mala byť závislá od prospechu žiaka.

úloha: Zabezpečiť reálnu hodnotu štátnych sociálnych dávok

MPSVR SR pripravuje valorizáciu štátnych sociálnych dávok a v súvislosti s rastom cien energií a DPH navrhuje zvýšiť aj dávku pomoci v hmotnej núdzi a príspevok na bývanie.

úloha: Aktivizovať a podporovať sociálne začlenenie občanov s ťažkým zdravotným postihnutím

V rámci zákona o sociálnej pomoci je upravené riešenie sociálnej núdze týchto občanov prostredníctvom kompenzácie sociálnych dôsledkov ťažkého zdravotného postihnutia, a to poskytovaním sociálnych služieb alebo peňažných príspevkov na kompenzáciu sociálnych dôsledkov ťažkého zdravotného postihnutia. Ministerstvo práce, sociálnych vecí a rodiny v priebehu roka 2004 pripravuje novú právnu úpravu problematiky kompenzácie sociálnych dôsledkov ťažkého zdravotného postihnutia formou peňažných príspevkov ako osobitný právny predpis. Jej cieľom bude naviazať jednotlivé nástroje priamo na preukázanú sociálnu aktivitu občanov s ťažkým zdravotným postihnutím. Zároveň by sa uvedené nástroje tejto skupine ľudí mali poskytovať najmä vtedy, ak sa budú edukačne, pracovne či občiansky angažovať. MPSVR SR v tomto roku pripravuje aj nový právny predpis o sociálnych službách a o sociálnoprávnej ochrane dospelých.

V súlade s reformnými krokmi zdravotného a sociálneho systému prebieha pilotný projekt *Zavedenie a rozvoj komunitnej rehabilitácie v Slovenskej republike*, ktorý má slúžiť na rozvoj nového prístupu k poskytovaniu služieb občanom so špeciálnymi potrebami, k efektívnejšiemu využitiu jestvujúcich kapacít v rámci komunity, ako aj k celkovému zvýšeniu kvality poskytovaných služieb. Hlavným cieľom projektu je zvýšiť koordinovanosť v poskytovaní zdravotníckych a sociálnych služieb.

Pre zlepšenie životných podmienok občanov s duševnými poruchami a poruchami správania, ktorým sa poskytuje starostlivosť v domovoch sociálnych služieb, bol vládou schválený projekt *Sociálno-zdravotné lôžka v psychiatrii*, ktorý spoločne vypracovalo MZ SR a MPSVR SR.

úloha: Pokračovať v odbornej a verejnej diskusii o životnom minime zohľadňujúc koncepty absolútnej aj relatívnej chudoby

Úloha bola navrhnutá členmi prípravného výboru zakladajúceho Slovenskú sieť proti chudobe a sociálnej exklúzii. Iniciátormi diskusie by mali byť Slovenská sociologická spoločnosť (metodologická sekcia), SÚ SAV, univerzitní pracovníci a MVO v oblasti chudoby a sociálneho vylúčenia za účasti zástupcov z relevantných rezortných pracovísk. Diskusia by mala prebiehať formou odborných podujatí, vypracovaných publikácií, prípadne organizovaných relácií v masovokomunikačných prostriedkoch.

### **3.4. Uľahčenie prístupu všetkým k právnej pomoci, slušnému bývaniu, dostupným zdravotníckym službám, vzdelaniu, doprave a kultúrnym hodnotám**

#### **3.4.1. Prístup k právnej pomoci**

úloha: Udržať bezplatne poskytovanú právnu pomoc

Poskytovanie bezplatnej právnej pomoci sociálne slabším občanom iniciovalo MS SR už v roku 1999. Je určená obyvateľom, ktorí si ju vzhľadom na svoje osobné a majetkové pomery nemôžu dovoliť. Poskytovanie bezplatných právnych rád je zamerané na oblasť občianskeho, rodinného a pracovného práva.

V občianskom konaní je povinnosťou súdu ustanoviť zástupcu z radov advokátov na ochranu záujmov občana, ktorý nemá prostriedky na výdavky spojené s jeho zastupovaním a oslobodiť ho od súdnych poplatkov.

V trestnom konaní obvinený, ktorý nemá dostatočné prostriedky ani majetok, aby uhradil trovy obhajoby, má nárok na bezplatnú obhajobu, resp. za zníženú odmenu.

Zámerom rezortu spravodlivosti je vybudovať systém bezplatnej právnej pomoci od právnych rád, až po zastupovanie na súde, čo by malo byť upravené zákonom. Hlavným kritériom pre vznik nároku na poskytovanie bezplatnej právnej pomoci, by mal byť stav hmotnej núdze.

#### **3.4.2. Prístup k bývaniu**

Úloha: Zvýšiť výstavbu nájomných bytov

Podpora štátu v oblasti bytovej výstavby, ktorá je realizovaná prostredníctvom Štátneho fondu rozvoja bývania (ŠFRB) a Programu rozvoja bývania.

V októbri 2003 bola schválená *Aktualizácia koncepcie rozvoja bytovej výstavby*, v ktorej boli prehodnotené a následne navrhnuté zefektívnenia v oblasti finančných nástrojov podpory rozvoja bývania. Vzhľadom na skutočnosť, že objem finančných prostriedkov vyčleňovaných v štátnom rozpočte pre oblasť rozvoja bývania je obmedzený, bolo potrebné smerovať poskytovanie podpory štátu najmä pre sociálne bývanie, t.j. bývanie

určené pre občanov s limitovaným príjmom domácnosti, na byty s obmedzenou podlahovou plochou a limitovaným obstarávacím nákladom na m<sup>2</sup> podlahovej plochy.

Podľa koncepcie štátnej bytovej politiky do roku 2010 by nájomné byty mali tvoriť asi polovicu z novopostavených bytov na Slovensku, pri predpokladanej výstavbe 20-tisíc bytov ročne. Štvrtina z tohto počtu, asi 5-tisíc bytov ročne, by mala patriť do verejného nájomného sektora.

V roku 2004 boli zo Štátneho rozpočtu vyčlenené do ŠFRB finančné prostriedky vo výške 2 519,4 mil. SK. Obce a mestá chcú prostredníctvom týchto výhodných pôžičiek postaviť vyše 2300 bytov v regiónoch Slovenska.

úloha: Udržať finančnú podporu obstarávania bytov pre rizikové skupiny obyvateľstva

Zo Štátneho fondu rozvoja bývania podporu na obstaranie alebo vylepšenie bývania je možné poskytnúť občanovi SR po dovŕšení veku 18 rokov, ktorého príjem nesmie prevýšiť 3,5-násobok životného minima. Ďalšou podmienkou poskytnutia podpory je limitovaná podlahová plocha bytu, ktorá sa však nevzťahuje na bezbariérový byt. V súčasnosti je možné zo Štátneho fondu rozvoja bývania získať podporu na obstaranie bytu (výstavba, resp. kúpa bytu) vo forme výhodného úveru a nenávratného príspevku. Podporu vo forme úveru je možné poskytnúť až do výšky 80 % z obstarávacej ceny bytu, maximálne však 1 mil. Sk, s úrokovou sadzbou max. 3,6 % a lehotou splatnosti do 30 rokov. Úverové podmienky sú špecifikované podľa jednotlivých účelov podpory.

Žiadateľovi, ktorý obstaráva bývanie pre občana so zdravotným postihnutím je možné poskytnúť nenávratný príspevok vo výške 50% obstarávacej ceny, maximálne 100 tis. SK. Prostredníctvom fondu sa priemerne ročne podporí obstaranie cca 200 bezbariérových bytov. Podporu prostredníctvom Štátneho fondu rozvoja bývania možno poskytnúť aj na výstavbu zariadení sociálnych služieb, obnovu bytovej budovy a výstavbu obecného nájomného bytu.

V rámci programu rozvoja bývania na obstarávanie nájomných bytov môže obec, mesto, mestská časť alebo nezisková organizácia založená štátom alebo obcou, ktorá zabezpečuje obstarávanie nájomných bytov alebo nezisková organizácia vykonávajúca všeobecne prospešné služby, získať dotáciu až do výšky 30 % obstarávacích nákladov stavby, pričom však nesmie byť prekročený priemerný obstarávací náklad na 1 m<sup>2</sup> podlahovej plochy bytu. Nájomcami týchto bytov môžu byť občania, ktorých príjem a príjem osôb posudzovaných spoločne nepresahuje trojnásobok životného minima. Z celkového počtu obstarávaných bytov musí byť však minimálne 1 % bytov bezbariérových v prípade, že obec eviduje žiadosť o pridelenie takéhoto bytu. V roku 2004 boli zo Štátneho rozpočtu na realizáciu *Programu rozvoja bývania* v časti *Podprogram poskytovania dotácií na obstarávanie nájomných bytov* vyčlenené finančné prostriedky vo výške 845 mil.- SK

úloha: Poskytovať finančnú podporu pre nájomcov obytných miestností v zariadeniach určených na trvalé bývanie

MPSVR SR pripravuje v rámci novely zákona o pomoci v hmotnej núdzi možnosť poskytovania príspevku na bývanie nájomcom obytných miestností v zariadeniach určených na trvalé bývanie (ubytovne).

### 3.4.3 Prístup k zdraviu

úloha: Zabezpečiť prístup ku kvalitnej zdravotnej starostlivosti na základe princípov univerzálnosti, rovnosti a solidarity

V rámci reformy zdravotníctva sú v legislatívnom procese návrhy zákonov, ktoré sú založené na solidarite, univerzálnosti a rovnosti v prístupe k zdravotnej starostlivosti pre všetkých občanov. Podľa návrhu zákona o rozsahu zdravotnej starostlivosti sa rozdelí riziko podľa ochorení, kde nie je možné požadovať spoluúčasť pacienta a na tie, kde je možné požadovať rôznu formu spoluúčasti. Návrh zákona chráni občanov pred rizikom vysokých nákladov na zdravotnú starostlivosť, zabezpečuje bezplatnú neodkladnú starostlivosť. Dlhodobú starostlivosť bude riešiť osobitný zákon o dlhodobej starostlivosti. Nový inštitút dohľadu nad zdravotnou starostlivosťou bude zabezpečovať ochranu práv pacientov a vymáhanie stanovenej zodpovednosti poskytovateľov a zdravotných poisťovní.

úloha: Podporovať preventívne programy zdravotnej starostlivosti

Prispieť k zníženiu predčasnej úmrtnosti a predĺženiu očakávanej dĺžky života by mali preventívne programy a projekty predovšetkým v oblasti kardiológie a onkológie, ktoré realizuje rezort zdravotníctva SR. Ich cieľom je diagnóza včasných štádií týchto závažných ochorení a následné zabezpečenie ich účinnej liečby. V Slovenskej republike v rámci *Národného programu podpory zdravia* sa realizujú a plánujú aj preventívne osvetové programy, ktorých cieľom je zmena životného štýlu, podpora srdcovo-cievneho zdravia, eliminácia zlých návykov a vytváranie kladných environmentálnych životných podmienok. Účasť občanov SR na uvedených preventívnych vyšetreniach je bezplatná. Tieto projekty sú financované zo zdrojov rezortných a mimorezortných.

Prevenícia je totiž lacnejšia ako samotná liečba a mnohé ochorenia sa dajú liečiť, ak sa včas zachytia. Nový Liečebný poriadok MZ SR obsahuje zoznam výkonov, ktoré budú súčasťou preventívnych prehliadok, ktoré sa budú plne uhrádzať zo zdravotného poistenia.

úloha: Zabezpečiť integrovanú zdravotnú a sociálnu starostlivosť pre dlhodobo chorých

Pripravuje sa systém dlhodobej starostlivosti, ktorý bude integrovať sociálnu aj zdravotnú starostlivosť o dlhodobo chorých občanov všetkých vekových kategórií a o ľudí so zdravotným postihnutím. Systém dlhodobej starostlivosti bude integrovať solidarne finančné zdroje zo štátneho rozpočtu a zdravotného poistenia a súkromné zdroje. Bude zohľadňovať sociálnu a finančnú situáciu občanov, ktorým bude dlhodobá starostlivosť poskytovaná. Najväčšou skupinou, ktorej bude poskytovaná dlhodobá starostlivosť, je skupina starších ľudí. Starostlivosť bude poskytovaná v prirodzenom životnom prostredí občana a v zariadeniach dlhodobej starostlivosti.

#### 3.4.4. Prístup k vzdelaniu

úloha: Zabezpečiť finančnú dostupnosť stredných a vysokých škôl pre žiakov a študentov z nízkopríjmových rodín

Na základe vyhlášky MŠ SR o poskytovaní štipendií žiakom stredných škôl a špeciálnych škôl, platnej od 1. júna 2004, sa začala implementácia národného projektu *Poskytovanie stredoškolských štipendií pre žiakov stredných škôl, ktorých rodičia sú odkázaní na dávku v hmotnej núdzi*. Cieľom národného projektu, ktorý je spolufinancovaný z ESF, je poskytovanie stredoškolských štipendií ako nástroja na uľahčenie prístupu k vzdelávaniu pre žiakov, ktorých rodičia sú v hmotnej núdzi. Poskytovanie štipendií má aj motivačný efekt, keďže výška sociálneho štipendia je diferencovaná podľa študijných výsledkov žiaka.

Pre vysokoškolákov, u ktorých sa predpokladá zavedenie školného, je navrhnutých niekoľko podporných mechanizmov. Predovšetkým študent si bude môcť vybrať pôžičku do výšky školného, ktorú začne splácať, až bude zamestnaný, a až keď jeho príjem prekročí hranicu minimálnej mzdy, pričom výška splátky nesmie prekročiť 10% mzdy. Študentom so sociálne slabších rodín sa bude vyplácať aj sociálne štipendium, v závislosti od príjmu rodiny a počtu jej členov. Vyššie štipendium budú môcť dostať tí, ktorí dochádzajú do školy viac ako 30 km.

úloha: Zvýšiť kvalitu vzdelávania a zosúladiť výučbu na školách s potrebami trhu práce

K zvýšeniu kvality vysokoškolského vzdelávania a jeho zosúladeniu s potrebami trhu práce má prispieť aj transformácia štúdiá v študijných odboroch na pružnejšie formy vzdelávania v študijných programoch a ich akreditácia podľa nových kritérií. V návrhu novely vysokoškolského zákona je plánované posilnenie kompetencií Akreditačnej komisie s možnosťou účasti jej odborníkov vo výučbe vrátane skúšok.

Zvýšenie vzdelanostnej úrovne by mala ovplyvniť aj realizácia projektu *Experimentálna verifikácia efektívnosti kurikula rómskeho jazyka a literatúry na základných a stredných školách*, schváleného MŠ SR od septembra 2003 do júna 2009. Ďalej je pripravovaný projekt na schválenie MŠ SR „*Experimentálna verifikácia efektívnosti kurikula predmetu rómske reálie na vybraných základných a stredných školách*“ s realizáciou od septembra 2004.

Realizácia tejto úlohy v rámci rezortu MŠ SR je možná prostredníctvom opatrení 3.1 *Prispôsobenie odborného vzdelávania a prípravy požiadavkám spoločnosti založenej na vedomostiach* a 3.2 SOP IZ a opatrenia 2.1 JPD NUTS II Bratislava Cieľ 3, ktoré sa orientujú na skvalitnenie odborného vzdelávania a učebných osnov v súlade s potrebami trhu práce a na zvýšenie adaptability pracovnej sily (t.j. zamestnancov, osôb vstupujúcich na trh práce) na trhu práce.

#### 3.4.5. Prístup k doprave

Úloha: udržať cenovú dostupnosť pre rizikové skupiny obyvateľstva

Súčasný systém poskytovaných zliav na autobusovú a železničnú dopravu pre rodiny s deťmi, starších ľudí, zdravotne postihnutých občanov a ich sprievodcov uvádzame v prílohe č. 3.

Úloha: dobudovať bezbariérový prístup občanov s ŤZP do verejných budov (pošta, nemocnice, školy, kultúrne inštitúcie,...)

Vo všetkých pripravovaných stavebných investičných akciách Slovenskej pošty, š. p. (pošty: Senica, Trnava, Nitra, Šenkvice, Myjava, Štúrovo, Banská Bystrica) je vstup imobilných osôb do objektu riešený bezbariérovým spôsobom. Rešpektované sú tiež požiadavky zrakovo postihnutých osôb. Je pripravená projektová dokumentácia na výstavbu výťahu vo dvornej časti hlavnej poštovej budovy v Bratislave (realizácia v r. 2004), ktorým sa imobilné, staršie a pohybovo postihnuté osoby dostanú na vyššie poschodia (ústredie závodu, sťažnosti, podateľňa a pod.). V projektovej dokumentácii na Poštu Košice 23 je riešená prístupová komunikácia z vonkajšieho priestranstva na prízemie pošty ako „rampa“. Akcia bude realizovaná v roku 2004.

Budovanie bezbariérových prístupov do poštových objektov závisí od možností, ktoré má Slovenská pošta, š.p. v oblasti investičnej výstavby. V objektoch kde je to možné, ak pošta nesídlí v prenajatých priestoroch a budova je majetkovo a právne vysporiadaná a má aj vhodné napojenie z vonkajšieho priestranstva na vstupnú časť poštovej budovy a pod., je možné v projektovom riešení uplatniť požiadavku bezbariérového prístupu občanov. Na financovanie týchto akcií Slovenská pošta, š. p. využíva finančné prostriedky získané vlastnou podnikateľskou činnosťou. Na požiadanie starších ľudí a občanov so zdravotným postihnutím, zabezpečuje Slovenská pošta, š. p. peňažné služby a výplatu dôchodkov prostredníctvom doručovateľov na základe dohody s klientom.

#### 3.4.6. Prístup ku kultúre

úloha: Zvyšovať povedomie obyvateľstva o procese sociálnej inklúzie

Ministerstvo kultúry SR zaradí medzi svoje úlohy na najbližšie roky prostredníctvom *Národného osvetového centra* organizovanie seminárov, ktoré budú zamerané na zvyšovanie povedomia verejnosti o chudobe a sociálnej inklúzii. Plnenie týchto úloh zabezpečí v spolupráci s mimovládnyimi organizáciami a orgánmi územnej samosprávy.

úloha: Podporovať kultúrne aktivity a vydávanie periodickej tlače etnických menšín a iných rizikových skupín

Ministerstvo kultúry bude z grantového systému podporovať v rámci programu *Národnostné menšiny* – podprogramu *Znevýhodnené skupiny* kultúrne aktivity, periodickú a neperiodickú tlač mimovládnych organizácií a orgánov územnej samosprávy, pokiaľ uvedené aktivity budú zamerané na integráciu znevýhodnených skupín obyvateľstva.

### 3.5. Vytvorenie podmienok pre podporu rodinnej solidarity a prevenciu sociálneho vylúčenia

úloha: Podporovať rodinnú solidaritu zlepšením podmienok umožňujúcich starostlivosť o rodinných príslušníkov

Na MPSVR SR sa pripravuje návrh systémových zmien a opatrení v rodinnej politike, v rámci ktorých sa pripravujú nástroje predovšetkým na podporu zosúladenia pracovných a rodinných povinností. Niektoré opatrenia sme už spomínali v súvislosti s úlohou uľahčiť prístup k zamestnaniu rodín s deťmi a v oblasti zdravotníctva pri úlohe zabezpečiť integrovanú zdravotnú a sociálnu starostlivosť pre dlhodobo chorých.

úloha: Skvalitniť a rozšíriť sociálno-právnu ochranu a sociálnu prevenciu

Prostredníctvom sociálno-právnej ochrany je zabezpečovaná ochrana práv a právom chránených záujmov maloletých **detí**, ktorá pozostáva najmä z výchovnej činnosti, organizovania, rozhodovacej činnosti a ďalších činností. Neoddeliteľnou súčasťou opatrení je ochrana práv maloletých detí vo vzťahu k cudzine a plnenie ďalších úloh podľa medzinárodných dohovorov v oblasti práv detí, ktoré zabezpečuje a koordinuje Centrum pre medzinárodno-právnu ochranu detí a mládeže so sídlom v Bratislave. Dôležitou úlohou v oblasti ochrany práv detí je dôsledné napĺňanie *Dohovoru o právach dieťaťa* v podmienkach SR. Základné východiská pri ochrane práv detí, predchádzaní rizík ich osobnostného a sociálneho vývinu sú obsiahnuté v návrhu *Zákona o sociálno-právnej ochrane detí a o sociálnej prevencii*, ktorého ciele smerujú k tomu, aby maloleté deti v prípade zlyhania rodiny, ohrozenia ich zdravia a života, alebo narušenia výchovy a ich psychického, fyzického a sociálneho vývinu mali zabezpečenú takú starostlivosť, ktorá je nevyhnutná pre ich blaho, uspokojovanie ich potrieb a ktorá rešpektuje ich najlepší záujem.

Podpora podmienok pre primeraný psychický, fyzický a sociálny vývin detí je zakotvená v *Národnom akčnom pláne pre deti*, ktorý obsahuje i opatrenia pre deti, ktorých výchova je vážne ohrozená alebo narušená, týrané a zneužívané deti, deti ohrozené sociálno-patologickým vývinom. Pozornosť sa sústreďuje predovšetkým na posilnenie práce s rodinou, terénnej sociálnej práce, krízovej intervencie a ďalších opatrení sociálnej prevencie a sociálno-právnej ochrany. Podpora integrácie detí a mládeže po ukončení ústavnej a ochrannej výchovy do prirodzeného sociálneho prostredia bude zameraná na zlepšenie pôvodného prostredia biologickej rodiny, vytvorenie podmienok pre uplatnenie na trhu práce a podpora osamostatnenia sa napr. poskytovaním chráneného bývania – tzv. domy na pol ceste, prípadne útulkov pre mládež po ukončení ústavnej výchovy .

Opatrenia pre **drogovo závislých** sú zakotvené v *Národnom programe boja proti drogám*, *Národnom akčnom pláne pre problémy s alkoholom* a *Národnom akčnom pláne pre syntetické drogy*. Ich plnenie a finančné zabezpečenie koordinuje Generálny sekretariát Výboru ministrov pre drogovú závislosť a kontrolu drog.

Prevencia vylúčenia **osôb po výkone trestu** sa realizuje v spolupráci s rezortom spravodlivosti, rezortom práce, sociálnych vecí a rodiny a Zborom väzenskej a justičnej stráže MS SR. Spočíva v uplatňovaní alternatívnych trestov, programov probácie a mediácie, prepojení penitenciárnej a postpenitenciárnej pomoci.

Konkrétne opatrenia pre **obete domáceho násilia** sú obsiahnuté v *Stratégii prevencie kriminality v SR*. V spolupráci s Radou vlády SR pre prevenciu kriminality sa zameranie opatrení sústreďuje na podporu činností poradní pre obeť násilia, prípravu stratégie prevencie a eliminácie násilia páchaného na ženách a v rodinách, podporu programov sociálnej, situačnej a viktimačnej prevencie, spoluprácu orgánov miestnej štátnej správy, samosprávy a neštátnych subjektov.

### **3.6. Prístup k informačno-komunikačným technológiám pre skupiny obyvateľstva ohrozené chudobou a sociálnym vylúčením**

úloha: Zvyšovať počítačovú gramotnosť a dostupnosť IKT pre rizikové skupiny obyvateľstva
--

Na základe *Stratégie informatizácie spoločnosti v Slovenskej republike* a *Akčného plánu* schváleného v januári 2004, vláda prijala úlohu, v ktorej sa zaviazala do roku 2005 zabezpečiť zvyšovanie počítačovej gramotnosti špecifických skupín obyvateľstva. Medzi tieto skupiny zaradila ženy po materskej a rodičovskej dovolenke, Rómov, zdravotne postihnutých občanov, starších ľudí a ľudí bývajúcich v odľahlých vylúčených regiónoch.

V rámci týchto dokumentov sa vytýčilo niekoľko úloh aj na zabezpečenie prístupu k vzdelávaniu pre všetky deti. Na školách sa už od roku 1999 realizuje projekt Infovek, ktorého cieľom je pripraviť mladú generáciu pre uplatnenie sa v globálnej informačnej spoločnosti a vybaviť všetky školy informačnými učebňami. Do roku 2005 by mali byť všetky základné a stredné školy vybavené počítačmi a pripojené na Internet. Každá z nich dostane šesť počítačov. Zavedenie internetu do všetkých škôl po celom Slovensku umožní prístup k nemu aj v najvzdialenejších a najodľahlejších oblastiach Slovenska, kde existuje škola, čím všetky deti (vrátane detí pochádzajúcich z chudobných alebo vylúčených rodín) dostanú šancu uplatniť sa v modernej informačnej spoločnosti.

Ministerstvo školstva v spolupráci so súkromným sektorom plánuje do roku 2008 vypracovať stratégiu informatizácie regionálneho školstva. Na projekt informatizácie regionálneho školstva tento rok rezort školstva vynaloží 450 miliónov korún.

V rámci projektu Infovek sa začal rozbiehať projekt, ktorý spočíva v širšom využití internetových učební na školách pre potreby miestnej komunity. Umožní sa tak pomerne lacný prístup a pre ohrozené skupiny obyvateľstva aj často jediný možný prístup k Internetu v dobe, keď triedy nie sú využívané v pedagogickom procese - v dobe po ukončení vyučovania, teda hlavne vo večerných a nočných hodinách, víkendoch a prázdninách. Od minulého roku bolo vybraných 230 škôl, ktoré otvorili svoje počítačové učebne po vyučovaní aj všetkým občanom v danej lokalite. V rámci tohto projektu dostali školy dotáciu približne stotisíc korún, ktoré využili prevažne na nákup ďalšej výpočtovej a inej techniky. Ďalších približne 15-tisíc korún si museli školy získať samy. Projekt *Otvorená škola* bude prebiehať až do roku 2008.



### 3.7. Podporovanie sociálnej inklúzie najzraniteľnejších skupín obyvateľstva

úloha: Zabezpečiť ucelený prístup k riešeniu špecifických integračných problémov migrantov a bezdomovcov

Napriek tomu, že počet **azylantov** na Slovensku zatiaľ nie je veľký, MPSVR podporuje projekty, ktoré sú zamerané na ich inklúziu. Predovšetkým rozšírilo povolenia na vykonávanie sociálnej prevencie a poradenstva vybraným občianskym združeniam, ktoré sú spoločne so zastupiteľským úradom UNHCR realizátormi projektu *Integrácia osôb s priznaným azylom v SR*. Cieľom projektu je začlenenie novoprijatých azylantov do majoritnej spoločnosti v priebehu troch rokov a zabezpečiť ich úplnú samostatnosť formou právneho a sociálneho poradenstva, pomoci a materiálneho zabezpečenia.

Migračný úrad v svojich zariadeniach zabezpečuje pre žiadateľov o azyl jednorazovú ponuku zodpovedajúceho ubytovania a výučbu slovenského jazyka, čím napĺňa jednu z hlavných zásad novej adaptácie týchto osôb na podmienky života v našej spoločnosti. Migračný úrad v roku 2004 podporuje a čiastočne financuje niekoľko projektov.

Projekty *Sociálna a psychologická asistencia, materiálna pomoc pre žiadateľov o udelenie azylu v azylovom zariadení v Gabčíkove a v záchytnom tábore Opatovská Nová Ves* sú zamerané na zabezpečenie finančných prostriedkov, ľudských zdrojov, materiálnej pomoci, sociálneho, psychologického a právneho poradenstva. Predkladateľmi týchto projektov sú Slovenská humanitná rada (SHR) a Spoločnosť ľudí dobrej vôle. Celková suma vynaložených prostriedkov na tieto projekty bude predstavovať vyše 1,1 mil. SK, pričom MÚ MV SR prispeje čiastkou takmer 0,5 mil. SK.

V roku 2004 SHR, UNHCR a migračný úrad budú spolupracovať na projekte procesného opatrovníctva *Maloletí bez sprievodu*. Cieľom tohto projektu je prostredníctvom procesného opatrovníka dohliadať na zabezpečenie ochrany záujmov maloletých detí bez sprievodu počas ich zotrvávania v azylovej procedúre.

Starostlivosť o **bezdomovcov** sa v súčasnosti uskutočňuje predovšetkým na miestnej úrovni v spolupráci orgánov samosprávy obcí s mimovládnyimi a charitatívnymi organizáciami. Ich pomoc sa vzťahuje na výdaj stravy, hygienu a v niektorých prípadoch aj dočasné ubytovanie. Bratislavský samosprávny kraj (BSK) v rámci svojho sociálneho programu otvoril koncom minulého roka Útulok pre ľudí bez domova. Na financovanie tohto projektu sa podieľali predstavitelia súkromného sektora v rámci svojho humanitárneho programu. V spolupráci s jednotlivými mestskými časťami Bratislavy a primátormi iných miest má BSK v úmysle vybudovať s pomocou Európskej únie sieť útulkov po celom regióne. Cieľom siete útulkov je poskytnúť ľuďom bez domova prvú pomoc a pomôcť im pri inklúzii do spoločnosti. Riešenie problematiky bezdomovcov je možné aj v rámci iniciatívy EQUAL, či Fondu sociálneho rozvoja. V grantovej výzve FSR sa bude podporovať budovanie lokálnych partnerstiev sociálnej inklúzie a mikroprojekty v komunitách.

### 3.8 Komplexný prístup riešenia exklúzie rómskych komunít

V roku 2002 vláda schválila *Komplexný rozvojový program rómskych osád*, v ktorom bola načrtnutá stratégia integrácie Rómov žijúcich v segregovaných osadách do majoritnej spoločnosti. V programe sa konštatuje, že v súčasnosti ešte nie je možná plnohodnotná integrácia rómskych osád do obcí. Prvoradým cieľom je vytvoriť v rómskych osadách občiansku vybavenosť, komunikačné spojenie s materskou obcou, vybudovať technickú infraštruktúru, zmierniť a postupom času odstrániť sociálnu segregáciu, zmeniť obecnú (verejnú) mienku vo vzťahu k Rómom a vytvoriť priestor na postupnú integráciu Rómov do obcí. Cieľom programu je komplexné riešenie situácie vo vybraných rómskych osadách a trvalo udržateľné zvyšovanie kvality života ich obyvateľov. Na tento program nadviazal úvodný *projekt sociálnych terénnych pracovníkov*, ktorého realizácia sa chápe ako nevyhnutný predpoklad pre naštartovanie dlhodobého Komplexného programu rozvoja rómskych osád.

V roku 2003 vláda prijala *Základné tézy koncepcie politiky vlády v integrácii rómskych komunít*, kde sa načrtli opatrenia v krátkodobom, strednodobom i dlhodobom horizonte na podporu inklúzie rómskej etnickej menšiny v oblasti vzdelávania, zamestnanosti, sociálnych vecí, bývania, zdravia, ľudských práv a kultúry.

úloha: Zlepšiť životné prostredie a sociálne podmienky v segregovaných osadách

V roku 2004 v rámci Komplexného rozvojového programu rómskych osád bude MPSVR SR koordinovať a finančne podporovať projekt *Zriadenie strediska osobnej hygieny a pracovní* a finančne podporí aj projekt *sociálnych terénnych pracovníkov*. Od marca 2004 nadobudol účinnosť výnos MPSVR SR o poskytovaní dotácií, podľa ktorého si budú môcť obce prostredníctvom žiadostí a vypracovaného projektu požiadať o finančnú dotáciu na zriadenie a materiálno-technické vybavenie strediska osobnej hygieny a pracovne do výšky 80% obstarávacích nákladov. Obce budú môcť dostať dotáciu tiež na platy a vzdelávanie dvoch zamestnancov obce, ktorí budú vykonávať terénnu sociálnu prácu. Doba trvania projektu nie je pevne stanovená. Na rok 2004 boli vyčlenené finančné prostriedky vo výške 18,6 mil. SK, z toho 6,6 mil. SK na terénnych sociálnych pracovníkov a 12 mil. SK na komunitné centrá – strediská osobnej hygieny a pracovne.

Od roku 2001 začalo MVR SR realizovať projekt PHARE *Podpora infraštruktúry pre rómske osady*, ktorého cieľom je zlepšiť životnú úroveň rómskeho obyvateľstva zavedením chýbajúcej základnej infraštruktúry do osád (napr. pitná voda, kanalizácia, cestné komunikácie atď.). Projekt sa zameriava na prioritné regióny Slovenska – banskobystrický, prešovský a košický kraj, kde je najvyššia koncentrácia rómskych komunít. Tu bolo vybraných 30 obcí, kde sa začal projekt realizovať. Predpokladá sa, že projekt bude ukončený v roku 2005, pričom jeho celková finančná podpora predstavuje 16.4 mil. EUR (8.3 mil. EUR je z prostriedkov PHARE a 8.4 mil. EUR je národné kofinancovanie).

úloha: Zlepšiť prístup Rómov žijúcich v segregovaných osadách k poskytovaniu zdravotníckych služieb

Dostupnosť zdravotnej starostlivosti je v platnej legislatíve daná obvodovým systémom práce. Od januára 2004 do decembra 2005 bude ministerstvo zdravotníctva organizovať projekt *Zlepšenie prístupu Rómov k zdravotnej starostlivosti* pre komunity žijúce v obzvlášť izolovaných a marginalizovaných rómskych osadách. Ministerstvo

zdravotníctva SR vyberie 10 obcí s vysokým zastúpením rómskej populácie, kde sa budú lokálne obecné budovy rekonštruovať na zdravotnícke centrá (ambulancie). Bude zakúpených 10 mobilných lekárskejších jednotiek – terénne ambulancie s vybavením, ktoré budú navštevovať, vzdialené a izolované osady, v ktorých neexistuje ani základná infraštruktúra. Na základe projektu bude financovaných 32 zdravotníckych asistentov, ktorí sa vyškolia a budú vo všetkých obciach pôsobiť cca. 13 až 15 mesiacov. Okrem spolupráce s lokálnymi doktormi sa budú venovať aj zdravotnej výchove mladých Rómov na školách. Ide o úvodný projekt, ktorý bude v prípade úspešnosti rozšírený na ďalšie vylúčené oblasti. Projekt je financovaný z programu PHARE vo výške 1, 250 mil. EUR a kofinancovaný z prostriedkov štátneho rozpočtu vo výške 460 000 EUR.

Ministerstvo zdravotníctva SR v roku 2004 podporí tiež niekoľko menších vzdelávacích projektov pre marginalizované rómske komunity (v celkovom schválenom finančnom obnose cca 300 000 SK), ktorých cieľom je zvýšenie vedomostnej úrovne rómskej komunity v zdravotníckej oblasti (výchova pre reprodukčné zdravie a plánované rodičovstvo, prevencia pred pohlavnými chorobami, pred infekčnými ochoreniami, vedenie detí k osobnej hygiene a účasti na preventívnych vyšetreniach...)

úloha: Zvýšiť podporu vzdelávania a prípravy pre trh práce a vytváranie pracovných miest u marginalizovaných rómskych komunít

Táto úloha sa realizuje predovšetkým prostredníctvom už spomínaných opatrení identifikovaných pod cieľom *Podpora zamestnanosti a zamestnateľnosti skupín obyvateľstva so zvýšeným rizikom vylúčenia*.

V rámci Sektorového operačného programu Ľudské zdroje bude Fond sociálneho rozvoja realizovať projekt *Zvýšenie zamestnanosti skupín postihnutých a ohrozených sociálnym vylúčením prostredníctvom partnerstiev sociálnej inklúzie*. Cieľom projektu je zvýšenie zamestnanosti sociálne marginalizovaných skupín prostredníctvom partnerstiev sociálnej inklúzie, ktoré budú vznikať na rozličných územných úrovniach (obec, okres, obvod úradu práce, soc. vecí a rodiny, /samosprávny/ kraj), a ktorých cieľom bude identifikovať, pripravovať a realizovať programy prípravy na zamestnanie a zamestnávania pre sociálne najviac znevýhodnené obyvateľstvo, predovšetkým pre členov separovaných a segregovaných rómskych komunít.

Ministerstvo hospodárstva SR v rámci podpory zvyšovania zamestnanosti v marginalizovaných regiónoch s dôrazom na rómske komunity plánuje vyčleniť na podporu podnikania Rómov na rok 2005 finančné prostriedky vo výške 20,0 mil. Sk. Pôjde o program Podpory podnikania Rómov, na základe ktorého budú môcť záujemcovia predkladať svoje projekty, ktoré budú mať za cieľ zvyšovanie zamestnanosti a rozvoj malého a stredného podnikania u rómskej národnostnej menšiny.

úloha: Zvýšiť motiváciu a podporu vzdelávania rómskych detí a mládeže na základných, stredných a vysokých školách

Novelou školského zákona v roku 2002 sa umožnilo zriadenie nultého ročníka na základných školách a zavedenie profesie asistent učiteľa ako pedagogického zamestnanca. Na pôsobnosť asistentov učiteľa a učiteľov nultých ročníkov základných škôl v roku 2004 je podľa nariadenia vlády SR vyčlenených 45 mil. SK, ktoré majú pokryť mzdové náklady pre 400 rómskych asistentov.

K zlepšeniu vzdelanostnej úrovne rómskych detí a mládeže by mal prispieť tiež projekt *Ďalšia integrácia rómskych detí v oblasti výchovy a vzdelávania a zlepšenie životných podmienok* v rámci programu PHARE 2002, ktorý sa bude realizovať prostredníctvom MŠ SR až do roku 2005. Hlavným cieľom projektu je zvýšiť integráciu rómskych detí do štandardného vzdelávania. Pre dosiahnutie tohto cieľa sa v 20 vybraných špeciálnych základných školách vytvoria triedy, ktoré budú deti pripravovať na štúdium v štandardných základných školách. Zároveň sa vytvoria podmienky na to, aby tieto deti mohli navštevovať štandardnú školu v mieste bydliska. Projekt má k dispozícii 1 mil. EUR z prostriedkov PHARE a 50 tis. EUR predstavuje národné kofinancovanie. Súčasťou tohto projektu je aj pomoc pri zlepšovaní životných podmienok sociálne vylúčených občanov, a to prostredníctvom vypracovania technickej dokumentácie k stavbám.

Projekt *Podpora ďalšej integrácie Rómov v oblasti výchovy a vzdelávania* programu PHARE 2003 sa bude realizovať do roku 2006 s finančnou podporou 1 mil. EUR z prostriedkov PHARE a 0.11 mil. EUR z národných prostriedkov. Cieľom projektu je príprava školiaceho programu a špeciálnej metodiky doučovania a pomoci rómskym deťom v posledných dvoch ročníkoch na základnej škole s cieľom pripraviť a motivovať ich k ďalšiemu vzdelávaniu na stredných školách. V rámci projektu sa budú pripravovať aj školiace kurzy na stredných školách zamerané na praktickú prípravu rómskych študentov na meniace sa požiadavky trhu práce.

Úrad splnomocnenkyne vlády SR pre rómske komunity na základe uznesenia vlády SR č. 278/2003 k Základným tézám koncepcie politiky vlády SR v integrácii rómskych komunit začal od školského roka 2003/04 poskytovať finančné prostriedky na *Program podpory rómskych žiakov stredných a vysokých škôl*. Tieto prostriedky sú určené stredným školám, jednotlivcom a študentom vysokých škôl na uľahčenie štúdia nadaným rómskym žiakom zo sociálne slabých rodín. Pomoc sa týka všetkých škôl zaradených do siete stredných škôl a to maturitných a nematuritných odborov (učilíšť a praktických škôl) vrátane vyšších odborných škôl, ako aj vysokých škôl. Na fungovanie štipendijného programu pre rómske deti v roku 2004 bolo vyčlenených 2 mil. SK a na podporu stredného školstva (vyučovanie romistiky, Gándhího škola - osemročné gymnázium pre talentované deti zo sociálne znevýhodneného prostredia) 3 mil. SK.

úloha: Zabezpečiť bývanie komunit ohrozených exklúziou

Jedným z programov, ktoré čiastočne riešia problematiku bývania obyvateľstva v rómskych osídleniach, je program Ministerstva výstavby a regionálneho rozvoja SR. Program sa realizuje na základe uznesenia vlády SR č. 335/2001 k *Návrhu podpory výstavby obecných nájomných bytov odlišného štandardu, určených pre bývanie občanov v hmotnej núdzi, ako i výstavbe technickej vybavenosti v rómskych osadách*. Pri obstarávaní bytov nižšieho štandardu pre občanov v hmotnej núdzi môže MVRR SR poskytnúť dotáciu až do výšky 80 % obstarávacích nákladov stavby. Takáto dotácia je určená na výstavbu bytov pre občanov v rómskych osadách, pričom minimálne 20 % obstarávacích nákladov stavby si musia budúci nájomníci zabezpečiť svojpomocne. V roku 2004 boli zo Štátneho rozpočtu na realizáciu výstavby bytov v rómskych osadách vyčlenené finančné prostriedky vo výške 180 mil.- SK. Tento program predstavuje model, v ktorom je potrebné pokračovať aj v nasledujúcich rokoch. Podľa odhadu je z týchto

finančných prostriedkov možné postaviť v 20 rómskych osídleniach 300 nájomných bytov pre občanov v hmotnej núdzi.

Zároveň sa v záujme zabezpečenia plnenia úlohy pripravujú a realizujú rôzne programy a iné nástroje, ktoré budú zamerané na bývanie komunit ohrozených exklúziou. Podpora štátu v oblasti bytovej výstavby je realizovaná prostredníctvom Štátneho fondu rozvoja bývania a Programu rozvoja bývania.

úloha: Maximálne využiť prostriedky štrukturálnych fondov a Fondu sociálneho rozvoja v prospech integrácie rómskych komunit

V rámci sektorových operačných programov a ich doplnkov bolo definovaných viacero opatrení, ktoré majú prispieť k podstatnému riešeniu situácie rómskych komunit. Do Rámca podpory spoločenstva sa podarilo presadiť, aby sedem z týchto opatrení bolo pri financovaní dotovaných vyššou sumou zo štrukturálnych fondov (pravidlo 80:20). Z nich najdôležitejšie sú: 3.1 Rozvoj občianskej infraštruktúry v regiónoch (SOP Základná infraštruktúra), Opatrenie 2.1 Zlepšenie a rozvoj infraštruktúry na ochranu a racionálne využívanie (SOP Základná infraštruktúra) – v oprávnených prípadoch (bežne 75:25), opatrenie 5 Pozemkové úpravy (SOP Poľnohospodárstvo a rozvoj vidieka), opatrenie 1.1 Modernizácia a zvýšenie rozsahu a kvality služieb zamestnanosti a rozvoj aktivačných programov uchádzačov o zamestnanie (SOP Ľudské zdroje), opatrenie 1.3 Rozvoj vzdelávania a prípravy uchádzačov o zamestnanie s cieľom zlepšiť ich možnosti na trhu práce (SOP Ľudské zdroje) a opatrenie 2.1 Zlepšenie zamestnateľnosti skupín ohrozených sociálnym vylúčením (SOP Ľudské zdroje).

Fond sociálneho rozvoja, ktorý bol zriadený rezortom práce, sociálnych vecí a rodiny, bude riešiť problém chudoby a sociálnej exklúzie rizikových skupín obyvateľstva SR priamo v postihnutej oblasti či regióne. Pre jeho skúšobnú fázu boli vytipované chudobou najviac postihnuté oblasti prešovského, košického a banskobystrického kraja, kde sa nachádza aj väčšina separovaných a segregovaných rómskych komunit. Tieto sa stanú objektom, a zároveň i subjektom národného projektu *Zvýšenie zamestnanosti skupín postihnutých a ohrozených sociálnym vylúčením prostredníctvom partnerstiev sociálnej inklúzie*, ktorý sa fond chystá realizovať prostredníctvom stimulácie komunitného rozvoja postihnutej oblasti.

#### **4. kapitola**

### **Inštitucionálne zabezpečenie**

Uznesením vlády SR boli participáciou na príprave NAP/Inklúzie poverené všetky ministerstvá a ostatné ústredné orgány štátnej správy. Na základe tohto uznesenia a oslovenia ďalších subjektov bola pod gesciou MPSVR SR vytvorená pracovná skupina, ktorá pozostáva zo zástupcov ústredných orgánov štátnej správy, VÚC, ZMOS, akademickej obce, výskumných organizácií, sociálnych partnerov a MVO. Takto sa vytvorila báza pre spoluprácu na horizontálnej úrovni (medzi rezortnými ministerstvami), na vertikálnej úrovni (medzi jednotlivými stupňami štátnej správy i samosprávy), ako aj na

medzi-sektorovej úrovni (medzi vládnymi inštitúciami, mimovládnyimi organizáciami a súkromným sektorom).

#### **4.1. Mobilizácia verejných autorít na národnej, regionálnej a lokálnej úrovni**

Aby sa výkon štátnej správy v oblasti sociálnych vecí, rodiny a služieb zamestnanosti dostal bližšie k občanovi, bola vytvorená sieť orgánov špecializovanej štátnej správy. S účinnosťou od 1. 1. 2004 bolo zriadené *Ústredie práce, sociálnych vecí a rodiny* a jeho úrady v rámci územného obvodu kraja. Prostredníctvom ústredia, územných úradov a pracovísk je možná účinnejšia spolupráca s orgánmi miestnej samosprávy a inými subjektmi a lepšia koordinácia poskytovania pomoci občanom vzhľadom na špecifické podmienky a potreby daných regiónov.

Boj proti chudobe a sociálnemu vylúčeniu by sa mal stať súčasťou strategických plánov rozvoja aj všetkých regiónov a obcí. V nadväznosti na tieto stratégie by mali byť vypracované konkrétne ciele a opatrenia v miestnych, resp. regionálnych akčných plánoch inklúzie.

Je potešiteľné, že najohrozenejšie regióny už robia prvé kroky k riešeniu exklúzie svojich občanov. Napr. VÚC - Prešovský kraj v rámci svojej regionálnej politiky boja proti chudobe a exklúzii má na rok 2004 projektový zámer: *Vypracovanie regionálnej stratégie*. Cieľom tohto projektu je vypracovať kvalitnú stratégiu na riešenie problematiky chudoby na úrovni regiónov za aktívnej účasti všetkých sociálno-ekonomických partnerov pod odborným vedením. V košickom regióne majú vypracovaný projekt: *Mesto Košice: Sociálna inklúzia a stratégia spravodlivosti*. Hlavným cieľom stratégie je redukovať chudobu, diskrimináciu, týranie a iné bariéry sociálnej inklúzie a podniknúť aktívne kroky, aby ľudia boli spokojní s kvalitou života.

Mestá, obce a mestské časti sa dobrovoľne združujú v 56 regionálnych združeniach, v ktorých rámci rozvíjajú rôzne formy nadobecných vzťahov, vzájomnú spoluprácu a pomoc, ako aj koordináciu spoločných postupov. Z celkového počtu miest a obcí SR 95% je zastrešených pod *Združenie miest a obcí Slovenska*, ktoré v súčasnej dobe má 2771 členov. Práve prostredníctvom ZMOS a jeho regionálnych združení mnohé obce informovali MPSVR SR o prebiehajúcich a pripravovaných projektoch v oblasti sociálnej inklúzie. Ich dobré skúsenosti sme využili aj v 5. kapitole tohto akčného plánu. S pomocou ZMOS a jeho regionálnych združení počítame aj pri rozširovaní informácií o prvom NAP/Inklúzie na Slovensku.

Aby sa dosiahlo integrované a efektívne využívanie prostriedkov určených na rozvoj regiónov z rozličných zdrojov, najmä zo štátneho rozpočtu, z rozpočtu samosprávnych orgánov, z predvstupových a štrukturálnych fondov EÚ, bola vytvorená *Integrovaná sieť 30 regionálnych rozvojových agentúr (RRA)*. Ide o neziskové organizácie, ktoré inštitucionálne spájajú verejnú správu, súkromný sektor a tretí sektor v príslušnom regióne a aktivizujú rozvoj príslušného regiónu využívaním finančných prostriedkov štátu, miestnej samosprávy a EÚ. Poskytnutie dotácie zo štátnych prostriedkov na ich činnosť je založené na zmluvnom základe s Ministerstvom výstavby a regionálneho rozvoja SR. Výška dotácie je diferencovaná s ohľadom na rozdielnosť sociálno-ekonomickej úrovne jednotlivých regiónov. Základnou úlohou RRA je rozvoj regiónov v súlade s regionálnymi operačnými programami, poskytovanie konzultačných služieb, poradenstvo v oblasti

predvstupových a štrukturálnych fondov a po vyhlásení výzvy na podanie projektových návrhov zabezpečenie prísunu projektov na MVRR SR.

V záujme inštitucionálneho zabezpečenia efektívnejšieho riešenia integrácie rómskych komunít vláda SR posilnila administratívne kapacity vytvorením **Úradu splnomocnenca vlády SR pre rómske komunity**. Úrad koordinuje päť regionálnych kancelárií (Košice, Prešov, Spišská Nová Ves, Rimavská Sobota a Banská Bystrica). Základná činnosť týchto regionálnych kancelárií je zameraná predovšetkým na mapovanie situácie v jednotlivých regiónoch, koordináciu a implementáciu vládou schválených programov na regionálnej úrovni, poskytovanie konzultácií a poradenstva pri spracovávaní regionálnych projektov pre fondy zahraničnej pomoci, ako aj pri riešení konkrétnych problémov rómskych občanov. Nezastupiteľnou súčasťou činnosti týchto kancelárií je budovanie regionálnych partnerstiev prostredníctvom komunikácie na úrovni orgánov samosprávy obcí, vyšších územných celkov, lokálnych mimovládnych organizácií a spolupráca na konkrétnych projektoch.

Za činnosť úradu zodpovedá splnomocnenec vlády SR pre rómske komunity (ďalej len splnomocnenec). Splnomocnenec ako poradný orgán vlády SR pre problematiku rómskych komunít plní úlohy zamerané na riešenie záležitostí rómskych komunít a realizuje systémové opatrenia na zlepšenie ich postavenia a integráciu do spoločnosti. Splnomocnenec zriaďuje medzirezortnú komisiu pre záležitosti rómskych komunít a zodpovedá vláde SR za jej činnosť.

## **4.2. Podpora participácie vylúčených**

Pre lepšiu a jednoduchšiu komunikáciu medzi vládou SR a MVO vrátane samotných vylúčených je nevyhnutné v rámci NAP/Inklúzie vybudovať na Slovensku sieť mimovládnych organizácií so špecifickým zameraním na boj proti chudobe a sociálnej exklúzii s celoštátnou pôsobnosťou.

V súčasnosti sa rozbieha projekt sieťovania mimovládnych organizácií a odborníkov, ktorí sa venujú riešeniu situácie chudobných ľudí na Slovensku. Tieto snahy sa opierajú o príklad celoeurópskej siete European Anti-Poverty Network (EAPN). Podobne ako EAPN, Slovenská sieť proti chudobe a sociálnej exklúzii si kladie za cieľ zapojiť sa do informovanej debaty s vládou, na základe zhromaždených skúseností svojich členov a spolupracujúcich odborníkov pripomienkovať národný program boja s chudobou a pomáhať zvyšovať vnímavosť verejnosti k problémom chudoby.

Pre zabezpečenie efektívnych opatrení na integráciu tých najzraniteľnejších marginalizovaných skupín obyvateľstva a poznanie názorov aj samotných vylúčených na riešenie ich situácie, MPSVR SR požiadalo Stredisko pre štúdium práce a rodiny o vypracovanie výskumnej štúdie: *Chudoba a sociálna exklúzia/inklúzia – Skupiny najviac ohrozené sociálnou exklúziou a námety na riešenie/prevenciu (Rómovia, drogová závislosť, imigranti, ťažko zdravotne postihnutí)*. V roku 2004 bude riešenie úlohy zahŕňať predovšetkým analyticko-deskriptívnu prácu, s primárnym zameraním sa na identifikovanie príčin a podôb/foriem sociálnej exklúzie, navrhnutie možných stratégií sociálnej inklúzie, komparáciu so stratégiami inklúzie vo vybraných krajinách EÚ, ako aj uvedenie tzv. „good-practices“. V nasledujúcich rokoch sa predpokladá nadväznosť ďalších etáp na základe sociologických výskumov, ktorých cieľom bude sebareflexia a zistenie názorov samotných vylúčených na možnosti ich integrácie a aktívnej participácie

na procese sociálnej inklúzie. Stredisko tiež plánuje pripraviť odbornú štúdiu k problematike teoretického vymedzenia konceptu sociálneho vylúčenia, ktorá bude slúžiť aj ako východisko pre hodnotenie dosahov zákona o pomoci v hmotnej núdzi.

### **4.3. Podpora dialógu a partnerstva medzi všetkými relevantnými subjektmi**

MPSVR SR zriadilo vo februári 2004 príspevkovú organizáciu *Fond sociálneho rozvoja* (FSR), ktorej hlavným cieľom je zlepšenie procesu sociálneho začleňovania marginalizovaných skupín obyvateľstva SR, ohrozených chudobou a sociálnym vylúčením priamo v danom regióne či oblasti, a to prostredníctvom podpory komunitného rozvoja. Fond sa prioritne zameriava na vytváranie a rozvíjanie partnerstiev sociálnej inklúzie, ktoré budú schopné pripraviť a realizovať programy na podporu inkluzívneho trhu práce v danej lokalite, teda na zlepšovanie možností zamestnávania rizikových skupín obyvateľstva a ich celkovú integráciu do spoločnosti. Fond zabezpečuje Národnú podpornú štruktúru pre *Iniciatívu Spoločenstva Equal* v SR a využíva finančné prostriedky z ESF aj prostredníctvom realizácie národného projektu *Vznik a podpora inkluzívnych partnerstiev*. Predpokladá sa, že FSR sa stane nástrojom na boj proti chudobe a sociálnemu vylúčeniu s väčšími kompetenciami, ako to umožňuje ESF, prípadne SOP LZ a súčasná legislatíva. Okrem podpory zamestnanosti sa bude zameriavať aj na rozvoj infraštruktúry a rozvoj sociálnych/verejných služieb v oblastiach postihnutých chudobou a sociálnou exklúziou.

Až 50% členov výboru Partnerstva sociálnej inklúzie (PSI) sú predstavitelia miestnej komunity. Ďalšími kľúčovými partnermi sú úrady práce, sociálnych vecí a rodiny, vyššie územné celky a Úrad splnomocnenkyne vlády SR pre rómske komunity. V súčasnosti sa projekt vytvárania partnerstiev overuje prostredníctvom projektu prípravy FSR financovaného z prostriedkov Svetovej Banky, a to tak, že partnerstvá vznikajú na úrovni okresov, resp. územných obvodov úradov práce, sociálnych vecí a rodiny.

Vo svojej úvodnej fáze bude FSR pôsobiť v troch cieľových regiónoch - banskobystrický, košický a prešovský. Následne sa pôsobnosť FSR rozšíri na celé územie SR. V priebehu rokov 2004-2006 sa predpokladá realizácia cca 1000 mikroprojektov a podpora 40 partnerstiev sociálnej inklúzie. Prvá výzva na projekty bude v júni 2004, prvé mikroprojekty sa začnú na lokálnej úrovni realizovať v mesiacoch október - november 2004.

Cieľom FSR je, aby partnerstvá fungovali v miestnej komunite ako katalyzátory, aby pomáhali pomocou vlastných lokálnych poznatkov zmeniť veci k lepšiemu. Predpokladom úspechu je skutočnosť, že sú v nich zainteresovaní miestni obyvatelia, zaoberajú sa lokálnymi otázkami a nie riešeniami uloženými niekým mimo komunity. V jednotlivých partnerstvách sociálnej inklúzie budú vznikať akčné plány sociálnej inklúzie. Tieto mikroprojekty budú na základe rešpektovania princípu partnerstva a komunitného princípu hodnotené a odporúčané radami partnerstiev sociálnej inklúzie a po kontrole ich vecných náležitostí financované prostredníctvom fondu.

Partnerstvo vytvára širšiu platformu na riešenie problémov, ktorá zahŕňa nielen reprezentantov verejnej správy, podnikateľského sektora, neziskové organizácie, ale i komunitu cieľovej skupiny, ktorá takto nebude len objektom projektu ale aj jeho subjektom. Najlepšie výsledky v boji proti chudobe a sociálnemu vylúčeniu sa dosahujú



tam, kde sú aktívne občianske združenia a záujmové organizácie, fungujúce miestne partnerstvá, podporujúce uvedenie si pocitu spoluzodpovednosti každého občana za kvalitu svojho života a rozvoja komunity ako celku, kde sa zraniteľné skupiny obyvateľov postupne integrovali do života miestnej komunity a majú svoje zastúpenie v miestnej samospráve. Pozitívne výsledky z podpory integrácie zraniteľných skupín budú úspešné iba vtedy, ak si všetci partneri uvedomia, že integrácia zraniteľných skupín obyvateľov je prínosom pre každého obyvateľa, pre celú komunitu, obec, región a štát.

Nezastupiteľnou súčasťou dialógu a podpory partnerstva medzi všetkými relevantnými subjektami je aj seriózný prístup každého jedného občana a zvlášť tých, čo sú v riziku chudoby, k ŠÚ SR a jeho výberovým zisťovaniam. Bez reálnych, hodnoverných údajov od respondentov nemožno robiť kvalifikované analýzy, stanovovať konkrétne ciele a kvantifikovať dopady jednotlivých opatrení. V súvislosti s prípravou nového štatistického zisťovania SILC (Štatistika o príjme a životných podmienkach), ktoré bude slúžiť na vyhodnocovanie spoločných indikátorov o chudobe je nevyhnutné, aby ŠÚ SR za pomoci odbornej verejnosti a médií zvýšil akcent na uvedomelosť a zodpovednosť občanov pri poskytovaní potrebných informácií počas zberu údajov.

## 5. kapitola

### Dobré skúsenosti z praxe

#### 5.1. Rozvoj rómskej osady (spišský región)

Ako sme už spomenuli, vytváranie podmienok pre znižovanie chudoby a sociálneho vylúčenia Rómov a podpora realizácie programov na riešenie ich bývania, rozvoj infraštruktúry, vzdelávania a rastu zamestnanosti patrí k prioritám súčasnej vlády, ale i regiónov s prevahou rómskeho obyvateľstva.

Obec Nálepkovo, kde takmer polovicu obyvateľstva predstavuje rómska národnostná menšina a nezamestnanosť v roku 2003 dosiahla 40,1%, sa veľmi úspešne podieľa na riešení tejto situácie. Už v marci 1992 v rámci rozpracovanej koncepcie rozvoja obnovy obce schválenej obecným zastupiteľstvom, začala riešiť ťažkú sociálno-ekonomickú situáciu rómskeho obyvateľstva. Jej úsilie bolo spečatené, keď v roku 1995 bola podpísaná „Dohoda o poskytnutí dotácií“ prostredníctvom programu ES PHARE *Reštrukturalizácia trhu práce* a fondu PALMIF. Základnou podmienkou tejto dohody bolo vytvorenie 20 pracovných miest na obdobie 2 rokov pre Rómov zúčastňujúcich sa na výstavbe osady.

Obec práce na realizácii projektu *Rómska osada Nálepkovo* započala už v priebehu roka 1994 prostredníctvom pracovníkov prijatých na verejno-prospešné práce v obci – terénne úpravy, výkopové práce na vodovodnom a kanalizačnom rade vrátane výroby dverí, okenných rámov a pod.

K 31. 12. 1997 bolo celkovo preinvestovaných cca 17,0 mil. SK. (1,9 mil.Sk – cez projekt PHARE-PALMIF, 6,8 mil. SK - zo štátneho rozpočtu a 8,3 mil. SK – z rozpočtu obce. V roku 1998 obec preinvestovala ďalšie prostriedky vo výške 2,140 mil. SK. ( 600,0 tis. SK z dotácie MV a VP SR a 1,5 mil. SK z prostriedkov obce) na školiace stredisko

s funkciou vzdelávacou, kultúrnou, obchodnou a na výstavbu drevární k bytovým jednotkám.

Výsledkom preinvestovaných 19,1 mil. SK finančných prostriedkov do konca roku 1998 bolo:

- 16 ukončených a skolaudovaných bytových jednotiek, v ktorých bývajú realizátori
- výstavba infraštruktúry (mestská komunikácia v dĺžke 2,8 km, vodovod, kanalizácia, čistička, )
- vytvorených 20 pracovných miest po dobu 2 rokov pre Rómov
- zmena v myslení, postoji a dôvere Rómov k takýmto aktivitám obce

Potešujúce je, že tento projekt pokračoval ďalej a v rámci II. etapy bolo do 31. 12. 2003 odovzdaných do užívania ďalších 28 bytov v rómskej osade Grün, už bez finančnej podpory PHARE. Vypracovaním projektovej dokumentácie v prvej polovici roka 2004 na výstavbu ďalších bytov v rómskej osade Píla bude možné odovzdať do užívania v lete 2005 cca ďalších 20 bytov pri finančnej podpore MVRR SR a za účasti Rómov na stavebných prácach.

Na zveľaďovaní obce Nálepko sa aktívne podieľajú miestni obyvatelia a v spolupráci s vedením obce sú veľmi produktívni. V obci pracuje sedem MVO a po zahájení programu TVOJ SPIŠ, ktorého cieľom je udržateľný rozvoj komunit na strednom Spiši, boli založené ďalšie neformálne skupiny, medzi nimi i rómske združenia z lokalít Grün a Hámor, ktoré realizujú projekty zamerané na podporu komunitného života a zveľaďenie životného prostredia vo svojom okolí. Ich projektami sa inšpirovala ďalšia skupina Rómov z miestnej časti Trosky a Stredný riadok a založili ďalšie dve neformálne združenia občanov s rovnomenými názvami.

## **5.2. Agentúra podporovaného zamestnávania (región Banská Bystrica)**

V tretej kapitole sme spomenuli zriadenie agentúr podporovaného zamestnávania, ktoré sa podieľajú na vytváraní pracovných miest a príprave klientov so zmenenou pracovnou schopnosťou na trh práce. Jedným z konkrétnych príkladov Agentúry podporovaného zamestnávania v Banskej Bystrici je projekt *Zmena postojov zamestnávateľov voči občanom so zmenenou pracovnou schopnosťou*, ktorý bol realizovaný v roku 2002. Cieľom tohto projektu bolo oboznámiť zamestnávateľa s problematikou zamestnávania osôb so ZPS, vytvoriť týmto ľuďom podmienky v integrovanom pracovnom prostredí pre riadnu zárobkovú činnosť a tým im zabezpečiť rovnocenný prístup na trh práce.

Pracovníci agentúry (APZ, n. o.) počas realizácie projektu oslovili 53 zamestnávateľských subjektov pôsobiacich v okrese Banská Bystrica. Kontakty prebiehali spočiatku telefonicky a v prípade záujmu pokračovali osobné stretnutia. V rámci kontaktov boli na jednej strane poskytnuté informácie o službách APZ, n. o., na strane druhej vznesená požiadavka pre zamestnanie klientov agentúry.

Zo strany zamestnávateľov bolo ponúknutých 20 pracovných miest. Pozitívnym výsledkom projektu bol aj prezentovaný záujem o budúcu spoluprácu pri hľadaní zamestnancov a riešení problematiky zamestnávania osôb so ZPS najmä zo strany veľkých zamestnávateľov (Harmanecké papierne, Tlačiarne BB, Tesco a pod.). Zásadným argumentom pre zamestnávateľov je schopnosť agentúry pripraviť klientov na nástup do zamestnania a dlhodobá cielená starostlivosť o nich. Celkové náklady na realizáciu projektu po dobu 9 mesiacov predstavovali sumu 66 500 Sk.

Úspešnosť projektu možno vidieť aj v tom, že počas jeho realizácie sa APZ, n.o. dostala do povedomia nezamestnaných osôb so zdravotným postihnutím, ktorí využívajú jej služby naďalej. V roku 2003 agentúra realizovala projekt *Podporované zamestnávanie – pracovná asistencia*, ktorého cieľom bolo poskytovanie komplexu služieb zameraných na integráciu predovšetkým nezamestnaných občanov so zmenenou pracovnou schopnosťou na trh práce. Takmer súbežne prebiehal aj projekt *Aktivačno-motivačný program Agentúry podporovaného zamestnávania, n. o.*, ktorého prostredníctvom 56 klientov sa zúčastnilo v priemere troch motivačných aktivít, ktorých pomocou účastníci nadobudli schopnosť použiť získané vedomosti a zručnosti v praxi. APZ zaviedla novú formu pomoci – konzultácie úprostredníctvom e-mailu pre občanov so zdravotným postihnutím aj mimo regiónu Banská Bystrica. V súčasnosti APZ má vytvorenú databázu čakateľov na asistenciu.

## **PRÍLOHY**

## Príloha č. 1 – Tabuľky

Tabuľka č.1 Základné sociálno-ekonomické ukazovatele

		2002			2003		
		EU 25	EU 15	SK	EU 25	EU 15	SK
Reálny rast HDP v %		1,1	1,0	4,4	0,8	0,7	4,2
Produktivita práce na osobu/p		92,9	100	56,3	93,0	100	56,2
Miera inflácie		2,1	2,1	3,5	2,0	2,0	8,5
Celkový rast zamestnanosti		0,1	0,4	-1,1	0,2	0,2	2,3
Miera zamestnanosti	Spolu	62,8	64,3	56,8	62,9	64,3	57,6
	Ženy	54,7	55,6	51,4	55,0	56,0	52,2
	Muži	71,0	72,8	62,4	70,8	72,5	63,0
Miera zamestnanosti starších pracovníkov	Spolu	38,7	40,1	22,8	40,2	41,7	24,6
	Ženy	29,1	30,6	9,5	30,8	32,2	11,2
	Muži	48,8	30,0	39,1	50,3	51,6	41,0
Miera celoživotného vzdelávania (life-long learning)	Spolu	8,0	8,5	9,0	9,0	9,7	4,8
	Ženy	8,6	9,2	9,4	9,7	10,4	4,7
	Muži	7,4	7,9	8,7	8,3	8,9	4,9
Miera nezamestnanosti	Spolu	8,8	7,7	18,7	9,1	8,1	17,4
	Ženy	9,9	8,7	18,9	10,0	9,0	17,7
	Muži	8,1	6,9	18,6	8,3	7,4	17,2
Miera nezamestnanosti ľudí do 25 rokov		17,9	15,1	37,6	18,3	15,8	32,9
Predčasne opúšťajúci vzdelávanie (early school leavers)	Spolu	16,5	18,5	5,6	15,9	18,0	4,9
	Ženy	14,2	16,,	4,6	13,9	15,9	4,7
	Muži	18,7	20,9	6,7	17,2	20,2	5,2
Miera dlhodobej nezamestnanosti	Spolu	3,9	3,1	12,2	4,0	3,3	11,1
	Ženy	4,5	3,6	12,6	4,5	3,7	11,4
	Muži	3,4	2,7	11,9	3,6	2,9	10,9
Deti 0-17 žijúce v domácnostiach bez zamestnania		10,0	9,9	12,1	9,8	9,8	11,8
Eudia vo veku 18-59 žijúci v domácnostiach bez zamestnania	Spolu	10,2	9,7	10,9	10,1	9,6	10,1
	Ženy	11,5	11,0	11,4	11,3	10,8	10,9
	Muži	8,9	8,4	10,4	8,9	8,4	9,3

Zdroj: Structural indicators Eurostat , p – predpoveď, ŠÚSR

Tabuľka č.2 Demografické údaje

		EU 15		EU 10		SK	
		2002	2003*	2002	2003*	2002	2003*
Počet živonarodených detí na 1000 obyvateľov		:	10,6	:	9,2	9,5	9,6
Počet úmrtí na 1000 obyvateľov		:	9,8	:	10,4	9,6	9,7
Prirodzený prírastok obyvateľstva		0,8	0,8	:	-1,2	-0,1	-0,1
Migrácia		4,4	2,6	:	0,4	0,2	0,3
Celkový rast populácie		5,3	3,4	:	-0,8	0,0	0,2
Miera sobášnosti		:	:	:	:	4,7	4,8
Miera rozvodovosti		:	:	:	:	2,0	2,0
Podiel obyvateľstva nad 65 rokov		:	16,8	:	:	:	11,5
Očakávaná dĺžka života	M	81,6	:	:	:	69,8	69,8
	Ž	75,8	:	:	:	77,6	77,6

\* prvé odhady

Zdroj: First demographic estimate 2003 In: Statistics in focus, Long-term indicators, Structural indicators Eurostat; ŠÚ SR;

Tabuľka č. 3 Laekenské indikátory založené na príjme

			SK 2002	EU10 2001	EU15 2001
<b>S80/S20 podiel príjmov horného a dolného kvintilu</b>			5,4	4,1	4,4
<b>Gini koeficient</b>			31	28	28
<b>Hranica rizika chudoby</b> Risk-of-poverty threshold (illustrative values)	<b>1 členná domácnosť</b>	<i>NAT</i>	66127	:	:
		<i>EUR</i>	1549	1804	8319
		<i>PPS</i>	3629	3241	8253
	<b>2 dospelí s 2 závislými deťmi</b>	<i>NAT</i>	138867	:	:
		<i>EUR</i>	3252	3787	17469
		<i>PPS</i>	7622	6807	17332
<b>Miera rizika chudoby podľa veku a pohlavia</b> Risk-of-poverty rate by age by gender	<b>Spolu</b>	<i>Spolu</i>	21	13	15
		<i>M</i>	21	13	14
		<i>Ž</i>	21	13	17
	<b>0-15</b>	<i>Spolu</i>	30	17	19
		<i>M</i>	29	17	19
		<i>Ž</i>	30	18	19
	<b>16-24</b>	<i>Spolu</i>	23	16	19
		<i>M</i>	24	16	19
		<i>Ž</i>	23	16	20
	<b>25-49</b>	<i>Spolu</i>	21	13	12
		<i>M</i>	20	13	11
		<i>Ž</i>	22	13	14
	<b>50-64</b>	<i>Spolu</i>	14	9	12
		<i>M</i>	15	10	12
		<i>Ž</i>	13	9	13
	<b>65+</b>	<i>Spolu</i>	13	8	19
		<i>M</i>	12	5	16
		<i>Ž</i>	14	11	21
<b>Miera rizika chudoby podľa statusu ekonomickej aktivity a podľa pohlavia</b> Risk-of-poverty rate by most frequent activity status by gender	<b>Zamestnaní</b> Employed	<i>Spolu</i>	14	6	6
		<i>M</i>	13	7	6
		<i>Ž</i>	14	5	5
	<b>Samostatne zárobkovo činní</b> Self-employed	<i>Spolu</i>	24	14	16
		<i>M</i>	24	14	16
		<i>Ž</i>	26	14	16
	<b>Nezamestnaní</b> Unemployed	<i>Spolu</i>	47	35	38
		<i>M</i>	49	37	44
		<i>Ž</i>	46	34	30
	<b>Dôchodcovia</b> Retired	<i>Spolu</i>	11	9	17
		<i>M</i>	9	7	16
		<i>Ž</i>	12	10	17
	<b>Neaktívni/Iní</b> Inactive/ other	<i>Spolu</i>	28	17	25
		<i>M</i>	28	16	23
		<i>Ž</i>	28	18	25

**Pokračovanie tabuľky č. 3**

<b>Miera rizika chudoby podľa typu domácnosti</b>  Risk-of-poverty rate By household type	<b>Spolu</b>		21	13	15
	<b>1 členná domácnosť</b>	<i>Spolu</i>	27	15	25
		<i>M</i>	33	18	18
		<i>F</i>	23	13	28
	<b>1 jednočlenná &lt;30 rokov</b>		28	9	32
	<b>1 členná 30-64</b>		31	17	15
	<b>1 členná 65+</b>		20	14	29
	<b>2 dospelí bez detí</b>	<i>(najmenej jeden 65+)</i>	14	8	16
	<b>2 dospelí bez detí</b>	<i>(obaja &lt; 65)</i>	6	7	10
	<b>Iné domácnosti bez detí</b>		11	8	9
	<b>Neúplné rodiny</b>	<i>(najmenej 1 dieťa)</i>	40	20	35
	<b>2 dospelí 1 závislé dieťa</b>		22	9	10
	<b>2 dospelí 2 závislé deti</b>		26	12	13
	<b>2 dospelí 3+ závislých detí</b>		35	25	27
<b>Iné domácnosti so závislými deťmi</b>		18	14	16	
<b>Miera rizika chudoby podľa vlastníctva bývania</b>  Risk-of-poverty rate by tenure status	<b>Spolu</b>		:	13	15
	<b>Vlastníci bytov</b>		:	12	12
	<b>Nájomníci</b>		:	15	24
	<b>Iní</b>		:	:	:
<b>Rozptyl chudobných okolo hranice rizika chudoby</b>  Dispersion around the risk-of-poverty threshold	<b>40% mediánu</b>		13	4	5
	<b>50% mediánu</b>		16	7	9
	<b>60% mediánu</b>		21	13	15
	<b>70% mediánu</b>		27	21	23
<b>Miera rizika chudoby</b>  Risk-of-poverty rate	<b>Pred všetkými transfermi</b>	<i>Spolu</i>	43	44	39
		<i>M</i>	42	42	36
		<i>Ž</i>	44	46	42
	<b>S dôchodkami</b>	<i>Spolu</i>	28	25	24
		<i>M</i>	28	25	22
		<i>Ž</i>	27	26	25
	<b>Po všetkých transferoch</b>	<i>Spolu</i>	21	13	15
		<i>M</i>	21	13	14
		<i>Ž</i>	21	13	17
<b>Relatívne riziko prepadu príjmov podľa pohlavia</b> Relative risk-of-poverty gap By gender	<i>Spolu</i>	34	19	22	
	<i>M</i>	35	20	22	
	<i>Ž</i>	34	19	22	

**Poznámky:**

- metodológia výpočtu Laekenských indikátorov pre EÚ 10 je rovnaká ako metodológia EÚ 15, napriek tomu indikátory krajín EÚ 10 nie sú plne porovnateľné medzi sebou ani s EÚ 15 kvôli rozdielnym zdrojom údajov
- pre EÚ 10 (2001) boli započítané roky 1997 (CY), 2000 (MT, SI), 2001 (CZ, EE, LV, LT, PL)

**Zdroj:** Social Inclusion in Accessing Countries. A Synthesis of the Joint Inclusion Memoranda on Social Inclusion, Štatistický úrad SR

Tabuľka č. 4

**Prehľad poskytnutej podpory v pôsobnosti MVRR SR na obstaranie bývania v rokoch 2001 až 2003**

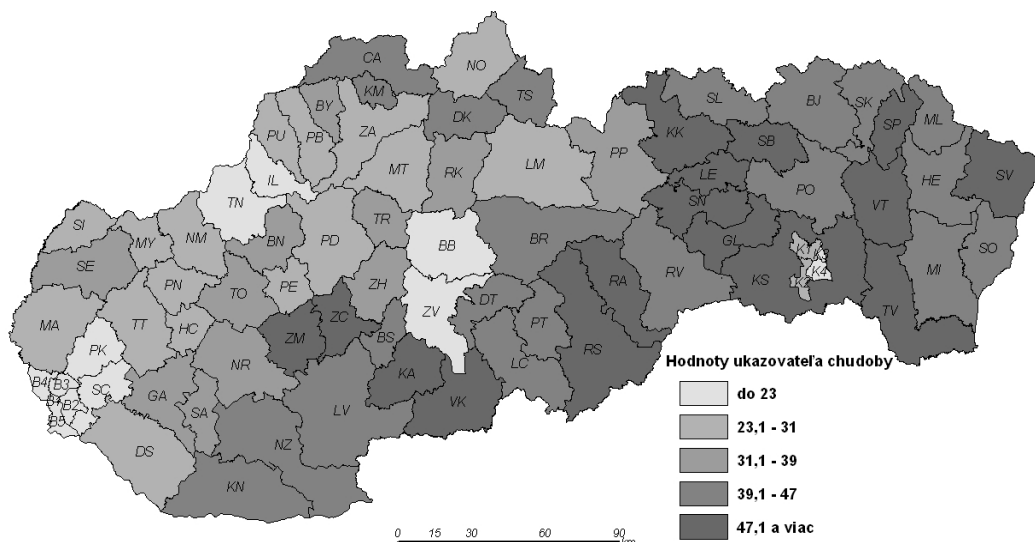
v roku v mil. Sk	ŠFRB		nájomné byty bežného štandardu		nájomné byty nižšieho štandardu v rómskych osadách	
	podpora poskytnutá	počet podporených bytov	podpora poskytnutá	počet podporených bytov	podpora poskytnutá	počet podporených bytov
2001	3 685,6	7 677	1 418,9	3 605	22,9	83
2002	5 183,3	9 464	2 757,9	6 226	75,6	97
2003	2 844,0	3 911	0,0	0	0,0	0
<b>SPOLU</b>	<b>11 712,9</b>	<b>21 052</b>	<b>4 176,8</b>	<b>9 831</b>	<b>98,5</b>	<b>180</b>

Zdroj: MVRR SR

**Ďalšie spôsoby merania chudoby**

Pre ilustráciu uvádzame jeden z ďalších možných spôsobov merania chudoby, a to na základe úrovne deprivácie. Nasledovná mapa chudoby vznikla na základe hodnotenia úrovne deprivácie v oblasti spotreby, materiálneho nedostatku a kvality života. Na meranie úrovne chudoby v regiónoch boli vybrané indikátory, ktoré silne korelujú s chudobou: nezamestnanosť (deprivácia v oblasti pracovného uplatnenia), nízka úroveň vzdelania, viacdtné rodiny, neúplné rodiny, preplnenosť bytu, absencia kúpeľne a auta. Mapa podáva obraz priestorovej lokalizácie chudoby a ukazuje pozíciu okresov z aspektu chudoby v regionálnej štruktúre SR.

Miera (úroveň) chudoby v okresoch Slovenska v roku 2001



**Zdroj:**

Anton Michalek Geografický ústav SAV, Bratislava



## Príloha č. 2 – Definície

### Definície chudoby, sociálnej exklúzie a sociálnej inklúzie používané v EÚ

#### Chudoba

Ľudia žijú v chudobe, ak ich príjem a iné zdroje sú natoľko nedostatočné, že im neumožňujú dosiahnuť takú životnú úroveň, ktorá je akceptovateľná v spoločnosti, v ktorej žijú. V dôsledku chudoby môžu poznať mnohonásobné znevýhodnenie od nezamestnanosti, cez nízky príjem, zlé bývanie, nedostatočnú zdravotnú starostlivosť až po prekážky v prístupe k celoživotnému vzdelávaniu, kultúre, športu, či rekreácii. Sú často marginalizovaní a vylúčení z účasti na aktivitách (ekonomických, sociálnych a kultúrnych), ktoré sú bežné pre ostatných ľudí a ich prístup k základným právam môže byť obmedzený.

#### Sociálna exklúzia

Sociálna exklúzia je proces, ktorého prostredníctvom sú určití jednotlivci vytláčaní na okraj spoločnosti a je im zabránené plne na nej participovať v dôsledku svojej chudoby, nedostatku základných kompetencií (spôsobilosť) a príležitostí celoživotného vzdelávania alebo v dôsledku diskriminácie. Toto ich vzd'ahuje izoluje od zamestnania, príjmu a príležitostí vzdelávania, ako aj sociálnych a komunitných sietí a aktivít. Majú veľmi obmedzený prístup k rozhodovacím orgánom, a tak často pociťujú bezmocnosť a nemožnosť riadiť a kontrolovať rozhodnutia, ktoré majú dosah na ich každodenný život.

#### Sociálna inklúzia

Sociálna inklúzia je proces, ktorý zabezpečuje, aby tí, ktorí sú v riziku chudoby a sociálnej exklúzie, získali príležitosti a nevyhnutné zdroje na to, aby mohli plne participovať na ekonomickom, sociálnom a kultúrnom živote a mali takú životnú úroveň a blahobyt, ktorý je považovaný za obvyklý v spoločnosti, v ktorej žijú. Zabezpečuje im väčšiu účasť na rozhodovaní, čo ovplyvňuje ich životy a prístup k základným právam.

#### Miera rizika chudoby

Podiel osôb s ekvivalentným disponibilným príjmom pod 60% mediánu národného ekvivalentného príjmu. Ekvivalentný príjem je definovaný ako podiel celkového disponibilného príjmu domácnosti a jej „ekvivalentného počtu členov“, čím sa berie do úvahy veľkosť a zloženie domácnosti a je prisúdený každému členovi domácnosti.

#### ISCED medzinárodná klasifikácia vzdelávania

(International Standard Classification of Education)

Jednotlivé stupne ISCED predstavujú vzdelanie:

ISCED 0 – predškolské

ISCED 1 – základné (1-4 ročník základnej školy, špeciálnych škôl)

ISCED 2 – nižšie stredné (5-9 ročník základných škôl, špeciálnych škôl, 1-4 ročník 8 ročného gymnázia bez výučného listu)

ISCED 3 – vyššie stredné (5-8 roč. 8 ročného gymnázia, stredné odborné, stredné odborné učilišťa s výučným listom, s maturitou)

ISCED 4 – pomaturitné kvalifikačné štúdium (nadstavby, konzervatórium 5-6 ročník)

ISCED 5 – terciárne (bakalárske, magisterské, inžinierske, doktorské)

ISCED 6 – doktorandské

## **Ciele boja proti chudobe a sociálnej exklúzii**

(upravené na zasadnutí Európskej rady v Kodani)

### **1. Uľahčiť participáciu na zamestnanosti a prístup k zdrojom, právam, tovarom a službám pre všetkých**

#### **Uľahčiť participáciu na zamestnanosti**

V kontexte Európskej stratégie zamestnanosti a implementáciou návodov špecificky:

- a) podporiť prístup k stabilnému a kvalitnému zamestnaniu pre všetky ženy a všetkých mužov, ktorí sú schopní pracovať, predovšetkým prostredníctvom
  - predostretia spôsobov na dosiahnutie zamestnania pre tých, ktorí sú najviac zraniteľní v spoločnosti, a mobilizovaním politiky ďalšieho vzdelávania na dosiahnutie tohto cieľa
  - rozvíjania politik na podporu zosúladenia pracovného a rodinného života, ktoré by obsahovali aj problém starostlivosti o deti a iných odkázaných
  - využitia príležitostí na integráciu a zamestnanosť, ktoré poskytuje sociálna ekonomika
- b) predchádzať sociálnej exklúzii ľudí v pracovnom procese zlepšovaním ich zamestnateľnosti, prostredníctvom riadenia ľudských zdrojov, organizovaním pracovného a celoživotného vzdelávania

#### **Umožniť prístup pre všetkých k zdrojom, právam, tovarom a službám**

- a) modernizovať systém sociálnej ochrany takým spôsobom, aby pomáhal predovšetkým:
  - garantovať každému isté prostriedky nevyhnutné na život v súlade s ľudskou dôstojnosťou
  - prekonávať prekážky brániace zamestnaniu prostredníctvom zabezpečenia, aby prijatie zamestnania vyústilo do zvýšenia príjmu, a zlepšovaním zamestnateľnosti
- c) zaviesť opatrenia, ktorých cieľom je poskytnúť prístup pre všetkých k slušnému bývaniu zodpovedajúcemu istým hygienickým kritériám rovnako ako k základným službám nevyhnutným pre bežný život v daných lokálnych podmienkach (elektrifikácia, vodovod, vykurovanie atď.)
- d) uviesť do praxe opatrenia, ktorých cieľom je poskytnúť prístup pre všetkých k zdravotnej starostlivosti zodpovedajúcej ich situácii vrátane situácií závislosti
- e) rozvíjať v prospech ľudí, ktorí sa nachádzajú v riziku sociálnej exklúzie, služby a sprievodné opatrenia, ktoré by im umožnili účinný prístup k vzdelávaniu, k právnej pomoci a iným verejným a súkromným službám v oblastiach, ako je kultúra, šport a voľný čas

## **2. Predchádzať rizikám vylúčenia**

- a) plne využívať potenciál spoločnosti založenej na vedomostiach a nových informačných a komunikačných technológií a zabezpečiť, aby nikto nebol vylúčený, špeciálne zväžiť potreby ľudí so zdravotným postihnutím
- b) zavádzať politiky, ktoré umožňujú predchádzať životným krízam vedúcim k situáciám sociálnej exklúzie, ako je zadlženosť, vylúčenie zo školy a bezdomovectvo
- c) implementovať opatrenia na podporu rodinnej solidarity vo všetkých jej formách

## **3. Pomoc najzraniteľnejším**

- a) podporovať sociálnu integráciu žien a mužov, ktorí sú v riziku pretrvávajúcej chudoby v dôsledku napr. zdravotného postihnutia, príslušnosti ku skupine, ktorá má špeciálne problémy so začlenením ako napr. imigranti
- b) urobiť podstatné kroky smerom k eliminácii sociálnej exklúzie detí a dať im všetky príležitosti na sociálnu integráciu
- c) rozvinúť komplexný program v prospech oblastí postihnutých sociálnou exklúziou

Tieto ciele môžu byť plnené v rámci všetkých ostatných cieľov a/alebo prostredníctvom špecifických opatrení alebo krokov.

## **4. Mobilizovať všetky relevantné subjekty**

- a) s prihliadnutím na národnú prax podporiť participáciu a sebavyjadrenie ľudí trpiacich exklúziou, špeciálne vo vzťahu k ich situácii a opatreniam, ktoré sa ich dotýkajú
- b) začleniť boj proti sociálnej exklúzii do celkovej politiky, najmä
  - mobilizovaním verejných autorít na národnej, regionálnej a lokálnej úrovni podľa ich príslušnej oblasti pôsobnosti
  - rozvinutím patričných koordinačných procedúr a štruktúr
  - prispôbením administratívnych a sociálnych služieb potrebám ľudí postihnutých exklúziou a zabezpečením citlivosti personálu k týmto potrebám
- c) podporovať dialóg a partnerstvo medzi všetkými relevantnými subjektmi, verejnými a súkromnými, napríklad
  - zapájaním sociálnych partnerov, mimovládnych organizácií a poskytovateľov sociálnych služieb podľa oblastí ich kompetencií do boja proti rôznym formám sociálnej exklúzie
  - podporovaním sociálnej zodpovednosti a aktívneho zapájania všetkých občanov do boja proti sociálnej exklúzii
  - posilnením sociálnej zodpovednosti podnikov

## Definície indikátorov chudoby a sociálnej exklúzie

Indikátor	Definícia	Triedenie podľa veku	Triedenie podľa pohlavia
<p style="text-align: center;"><b>Miera rizika chudoby</b></p> <p style="text-align: center;">At-risk-of poverty rate</p>	<p>Podiel osôb s ekvivalentným disponibilným príjmom pod 60% národného mediánu ekvivalentného príjmu. Ekvivalentný príjem je definovaný ako celkový disponibilný príjem domácnosti delený jej „ekvivalentným počtom členov*“, čím sa zohľadňuje veľkosť a zloženie domácnosti. Tento príjem je priradený každému členovi domácnosti.</p>	<p>áno</p> <p>vekové skupiny: 0-15; 16+; 16-24; 25-49; 50-64; 65+</p>	<p>áno</p> <p>(od veku 16+)</p>
<p style="text-align: center;"><b>Riziko chudoby podľa typu domácnosti</b></p> <p style="text-align: center;">Poverty risk by household type</p>	<p>Riziko chudoby pre populáciu v nasledovných typoch domácností:</p> <p><u>Domácnosti bez závislých detí:</u></p> <ul style="list-style-type: none"> <li>- jednotlivec do 60 rokov</li> <li>- jednotlivec nad 65 rokov</li> <li>- jednotlivec - žena</li> <li>- jednotlivec - muž</li> <li>- dvaja dospelí, aspoň jeden z nich nad 65 rokov</li> <li>- dvaja dospelí, obaja nad 65 rokov</li> <li>- iné domácnosti</li> </ul> <p>Domácnosti so závislými deťmi:</p> <ul style="list-style-type: none"> <li>- jeden rodič, jedno alebo viac detí</li> <li>- dvaja dospelí, jedno závislé dieťa</li> <li>- dvaja dospelí, dve závislé deti</li> <li>- dvaja dospelí, tri a viac závislých detí</li> </ul> <p>Závislé deti sú jednotlivci vo veku 0-15 rokov a 16-24 rokov, ak sú neaktívni a žijú aspoň s jedným rodičom.</p>		
<p style="text-align: center;"><b>Riziko chudoby podľa ekonomickej aktivity</b></p> <p style="text-align: center;">Poverty risk by most frequent activity status</p>	<p>Riziko chudoby pre dospelú populáciu (vo veku 16 a viac rokov) podľa nasledovných kategórií ekonomickej aktivity:</p> <ul style="list-style-type: none"> <li>- zamestnaní</li> <li>- samostatne zárobkovo činní</li> <li>- nezamestnaní</li> <li>- dôchodcovia</li> <li>- iní neaktívni</li> </ul> <p>Kategória ekonomickej aktivity je definovaná na základe statusu, aký jednotlivci vykázali viac ako polovicu kalendárneho roka.</p>	<p>áno</p>	<p>áno</p>
<p style="text-align: center;"><b>Hranica rizika chudoby (ilustračné hodnoty)</b></p> <p style="text-align: center;">At-risk-of poverty treshold (illustrative values)</p>	<p>Hodnota hranice rizika chudoby (60% mediánu národného ekvivalentného príjmu) v PPS, EUR a národnej mene pre dva typy domácnosti:</p> <ul style="list-style-type: none"> <li>- domácnosť jednotlivca</li> <li>- domácnosť s dvoma dospelými a dvoma deťmi</li> </ul>	<p>nie</p>	<p>nie</p>
<p style="text-align: center;"><b>Pomer príjmov horného a dolného kvintilu (S80/S20)</b></p> <p style="text-align: center;">Income quintile ratio (S80/S20)</p>	<p>Pomer celkového príjmu, ktorý dosiaholo 20% populácie s najvyššími príjmami (top kvintil) k príjmu, ktorý dosiaholo 20% populácie s najnižšími príjmami (najnižší kvintil). Príjem musí byť chápaný ako ekvivalentný disponibilný príjem.</p>	<p>nie</p>	<p>Nie</p>

<b>Relatívne riziko prepadu príjmov chudoby</b>  Relative median poverty risk gap	Rozdiel medzi mediánom ekvivalentných príjmov osôb pod hranicou rizika chudoby a samotnou hranicou rizika chudoby, vyjadrený ako percento hranice rizika chudoby.	áno	áno (vo vekových kategóriách od 16 rokov)
<b>Regionálna kohézia</b>  Regional cohesion	Variačný koeficient mier zamestnanosti na úrovni NUTS II. Miery zamestnanosti sú vypočítané ako podiel zamestnanej populácie na celkovej populácii 15 a viac ročných. (definícia ILO)		
<b>Miera dlhodobej nezamestnanosti</b>  Long term unemployment rate	Podiel celkovej dlhodobo nezamestnanej populácie ( $\geq 12$ mesiacov; ILO definícia) na celkovej aktívnej populácii od 15 rokov.	áno	áno
<b>Populácia žijúca v domácnostiach bez zamestnania: deti</b>  Population living in jobless households: children	Podiel detí (vo veku 0-17 rokov) žijúcich v domácnostiach, kde nikto nepracuje, na celkovom počte detí tejto vekovej kategórie.	nie	nie
<b>Populácia žijúca v domácnostiach bez zamestnania: dospelá populácia</b>  Population living in jobless households: primeage adults	Podiel všetkých ľudí vo veku 18-59, ktorí žijú v domácnostiach, kde nikto nepracuje, na populácii v rovnakej vekovej kategórii. Študenti vo veku 18-24 rokov, ktorí žijú v domácnostiach zložených výlučne zo študentov, nie sú zastúpení ani v čitateli ani v menovateli.	nie	nie
<b>Osoby, ktoré predčasne ukončili vzdelávanie a nepokračujú v ďalšom vzdelávaní</b>  Early school leavers not in education or training	Zastúpenie osôb vo veku 18-24 rokov, ktorí majú len nižšie stredné vzdelanie (ich najvyššia úroveň vzdelania je 0, 1 alebo 2 podľa medzinárodnej klasifikácie vzdelávania ISCED 1997) a nezúčastňovali sa vzdelávania alebo odbornej prípravy počas štyroch týždňov pred zisťovaním.	nie	nie
<b>Očakávaná dĺžka života</b>  Life expectancy	Počet očakávaných rokov dožitia pri narodení.	nie	áno

<b>Rozptyl okolo hranice rizika chudoby</b>  Dispersion around the risk-of-poverty threshold	Podiel osôb s ekvivalentným disponibilným príjmom pod 40%, 50% a 70% národného mediánu ekvivalentného príjmu.	áno	áno (od veku 16+)
<b>Miera rizika chudoby pred vyplatením sociálnych transferov</b>  At-risk-of-poverty rate before social cash transfers	Relatívna miera rizika chudoby, pričom ekvivalentný príjem je vypočítaný nasledovnými spôsobmi: - vylúčia sa všetky sociálne príjmy - započítajú sa starobné, vdovské, vdovecké a sirotské dôchodky, vylúčia sa ostatné sociálne príjmy	áno	áno (od veku 16+)
<b>Gini koeficient</b>  Gini coefficient	Súhrnná miera kumulatívneho podielu ekvivalentných príjmov zodpovedajúceho kumulatívne percentu počtu jednotlivcov. Môže nadobudnúť hodnoty v rozpätí od 0% (úplná rovnosť) do 100% (úplná nerovnosť).	nie	nie
<b>Podiel dlhodobej nezamestnanosti</b>  Long term unemployment share	Podiel dlhodobo nezamestnanej populácie ( $\geq 12$ mesiacov, ILO definícia) na celkovom počte nezamestnaných vo veku od 15 rokov.	áno	áno
<b>Miera veľmi dlhodobej nezamestnanosti</b>  Very long term unemployment rate	Podiel veľmi dlhodobo nezamestnanej populácie ( $\geq 24$ mesiacov, ILO definícia) na celkovej aktívnej populácii vo veku od 15 rokov.	áno	áno
<b>Osoby s nízkou úrovňou vzdelania</b>  Persons with low educational attainment	Podiel dospelých populácie (vo veku od 25 rokov), u ktorej najvyššie dosiahnuté vzdelanie je na úrovni ISCED 0, 1 alebo 2.	áno; vekové skupiny: 25-34; 35-44; 45-54; 55-64; 65 a viac	áno

Zdroj: Joint Inclusion Report, Statistical Annex

\*Ekvivalentný počet členov domácnosti je vypočítaný podľa ekvivalentnej škály /modified OECD scale/, ktorá priraduje jednotlivým členom domácnosti nasledovnú váhu:

- 1. dospelému členovi domácnosti 1;
- ostatným dospelým 0,5;
- deťom do 14 rokov 0,3 a
- deťom 14 a viac ročným 0,5.

ILO – Medzinárodná organizácia práce

## Príloha č. 3 – Zľavy pre zraniteľné skupiny obyvateľstva

### 1) Autobusová doprava :

#### a) V prímestskej autobusovej doprave (do 100 km):

- Občania SR vo veku do 70 rokov platia celé cestovné
- Občania SR vo veku nad 70 rokov platia cestovné vo výške 5.-Sk za každých aj začatých 50 km
- Zdravotne postihnutí občania SR – držitelia preukazov ŤZP, ŤZP-S majú 50% zľavu, pričom sprievodca držiteľa preukazu ŤZP-S alebo vodiaci pes, cestujú zadarmo. Zadarmo sa prepravuje aj invalidný vozík a v prípade, ak držiteľom preukazu ŤZP-S je dieťa, zadarmo sa prepravuje aj detský kočík.
- Zľava vo výške 50% sa poskytuje aj rodičom alebo zákonným zástupcom na návštevu dieťaťa telesne, mentálne alebo zmyslovo postihnutého umiestneného v zariadeniach alebo školách v pôsobnosti MŠ SR a MZ SR. Preukaz vystavuje zariadenie, kde je dieťa umiestnené. Pri cestovaní je rodič povinný preukázať sa občianskym preukazom.

#### b) V diaľkovej autobusovej doprave (nad 100):

- Občania SR vo veku do 70 rokov platia celé cestovné.
- Občania SR vo veku nad 70 rokov majú 50% zľavu cestovného.
- Držitelia preukazov ŤZP, ŤZP-S majú 50% zľavu cestovného.
- Sprievodca držiteľa preukazu ŤZP-S, alebo vodiaci pes majú 50% zľavu cestovného.
- Rodičom na návštevu dieťaťa umiestneného v ústavoch v SR sa priznáva tiež 50% zľava cestovného.

Všetky podniky Slovenskej autobusovej dopravy boli transformované na akciové spoločnosti. V rámci obnovy autobusov v roku 2003 dopravcovia SAD a.s. nedostali príspevok zo štátneho rozpočtu na nákup nových autobusov. Autobusy prímestskeho a mestského prevedenia zakúpené z prostriedkov komerčnej činnosti a privatizácie dopravcov boli v roku 2003 vybavené nízko položenými schodmi s protišmykovou úpravou, prvé dva schody sú s hliníkovým krytom. V priestore stredných dverí v nástupnej časti je navyše priestorná plošina na prepravu invalidných vozíkov. V prednej časti dopravného prostriedku sú vyhradené minimálne dve miesta pre ŤZP osoby a navyše miesto pre ŤZP – S s vodiacim psom. Otváranie dverí je zabezpečené systémom otvárania pri zovretí prekážky. Nové autobusy sú vybavené svetelným informačným systémom na vyhlasovanie zastávok v starších autobusoch túto povinnosť vykonáva vodič.

### 2) Železničná doprava:

- Občanom SR vo veku do 70 rokov sa priznáva komerčná zľava cestovného vo výške 25% , ak si zakúpia „Senior preukaz“ ( platí 1 rok, cena 100.-Sk)
- Vo veku nad 70 rokov cestujú za evidenčné cestovné vo výške 5.-Sk za každých aj začatých 50 km osobného vlaku alebo rýchliku
- Zdravotne postihnutí občania SR držitelia preukazu ŤZP, ŤZP-S majú 50% zľavu cestovného osobného vlaku alebo rýchliku .
- Sprievodca držiteľa preukazu ŤZP-S alebo vodiaci pes, cestujú zadarmo. Zadarmo sa prepravuje aj invalidný vozík a v prípade, ak držiteľom preukazu ŤZP-S je dieťa, zadarmo sa prepravuje aj detský kočík.
- Zľava vo výške 50% cestovného sa poskytuje aj rodičom alebo zákonným zástupcom na návštevu dieťaťa telesne, mentálne alebo zmyslovo postihnutého, umiestneného v zariadeniach alebo školách v pôsobnosti MŠ SR a MZ SR.

## Príloha č. 4 – Finančná alokácia prostriedkov ESF na obdobie 2004-2006

### Sektorový operačný program Ľudské Zdroje - finančná alokácia na programové obdobie 2004 -2006

EUR bežné ceny

Priorita / opatrenia	Oblasť intervencie	Celkové náklady	Verejné											súkromné zdroje
			Celkom	Účasť spoločnosti					Účasť národných zdrojov					
				Celkom	ERDF	ESF	EAGGF	FIFG	Celkom	Centrál	región	Mestne	Iné	
<b>Priorita 1</b>		<b>290 932 511</b>	<b>238 233 807</b>	<b>185 436 044</b>	<b>0</b>	<b>185 436 044</b>	<b>0</b>	<b>0</b>	<b>52 797 763</b>	<b>52 797 763</b>	<b>0</b>	<b>0</b>	<b>0</b>	<b>52 698 704</b>
opatrenie 1.1	21	78 920 697	78 920 697	63 136 557		63 136 557			15 784 140	15 784 140				
opatrenie 1.2	21	155 718 729	103 020 025	77 265 019		77 265 019			25 755 006	25 755 006				52 698 704
opatrenie 1.3	21,23	56 293 085	56 293 085	45 034 468		45 034 468			11 258 617	11 258 617				
<b>Priorita 2</b>		<b>31 237 143</b>	<b>31 166 501</b>	<b>24 283 292</b>	<b>0</b>	<b>24 283 292</b>	<b>0</b>	<b>0</b>	<b>6 883 209</b>	<b>6 883 209</b>	<b>0</b>	<b>0</b>	<b>0</b>	<b>70 642</b>
opatrenie 2.1	22	17 108 682	17 108 682	13 686 946		13 686 946			3 421 736	3 421 736				
opatrenie 2.2	25	14 128 461	14 057 819	10 596 346		10 596 346			3 461 473	3 461 473				70 642
<b>Priorita 3</b>		<b>92 095 173</b>	<b>85 563 282</b>	<b>66 227 159</b>	<b>0</b>	<b>66 227 159</b>	<b>0</b>	<b>0</b>	<b>19 336 123</b>	<b>19 336 123</b>	<b>0</b>	<b>0</b>	<b>0</b>	<b>6 531 891</b>
opatrenie 3.1.	23	29 139 952	28 994 251	21 854 963		21 854 963			7 139 288	7 139 288				145 701
opatrenie 3.2.	23	48 881 950	42 495 760	33 113 579		33 113 579			9 382 181	9 382 181				6 386 190
opatrenia 3.3.	23	14 073 271	14 073 271	11 258 617		11 258 617			2 814 654	2 814 654				
<b>Celkom</b>		<b>414 264 827</b>	<b>354 963 590</b>	<b>275 946 495</b>		<b>275 946 495</b>			<b>79 017 095</b>	<b>79 017 095</b>				<b>59 301 237</b>

### Jednotný programový dokument Bratislava Cieľ 3 - finančná alokácia na programové obdobie 2004 -2006

EUR bežné ceny

Priorita / opatrenia	Oblasť intervencie	Celkové náklady	Verejné											súkromné zdroje
			Celkom	Účasť spoločnosti					Účasť národných zdrojov					
				Celkom	ERDF	ESF	EAGGF	FIFG	Celkom	Centrál	región	Mestne	Iné	
<b>Priorita 1</b>		<b>52 040 913</b>	<b>41 849 567</b>	<b>21 683 714</b>	<b>0</b>	<b>21 683 714</b>	<b>0</b>	<b>0</b>	<b>20 165 853</b>	<b>20 165 853</b>	<b>0</b>	<b>0</b>	<b>0</b>	<b>10 191 346</b>
opatrenie 1.1	22,25	34 693 942	25 369 944	13 010 228		13 010 228			12 359 716	12 359 716				9 323 998
opatrenie 1.2	21,25	17 346 971	16 479 623	8 673 486		8 673 486			7 806 137	7 806 137				867 348
<b>Priorita 2</b>		<b>47 433 121</b>	<b>41 510 758</b>	<b>21 683 713</b>	<b>0</b>	<b>21 683 713</b>	<b>0</b>	<b>0</b>	<b>19 827 045</b>	<b>19 827 045</b>	<b>0</b>	<b>0</b>	<b>0</b>	<b>5 922 363</b>
opatrenie 2.1	23,24	34 964 985	31 183 888	16 262 784		16 262 784			14 921 104	14 921 104				3 781 097
opatrenie 2.2	181,182,184	12 468 136	10 326 870	5 420 929		5 420 929			4 905 941	4 905 941				2 141 266
<b>Celkom</b>		<b>99 474 034</b>	<b>83 360 325</b>	<b>43 367 427</b>		<b>43 367 427</b>			<b>39 992 898</b>	<b>39 992 898</b>				<b>16 113 709</b>

### Iniciatíva EQUAL - finančná alokácia na prgramové obdobie 2004 - 2006

EUR bežné ceny

Priorita / opatrenia	Oblasť intervencie	Celkové náklady	Verejné											súkromné zdroje
			Celkom	Účasť spoločnosti					Účasť národných zdrojov					
				Celkom	ERDF	ESF	EAGGF	FIFG	Celkom	Centrál	región	Mestne	Iné	
<b>Priorita 1</b>		<b>10 531 984</b>	<b>10 531 984</b>	<b>7 347 896</b>	<b>0</b>	<b>7 347 896</b>	<b>0</b>	<b>0</b>	<b>3 184 088</b>	<b>3 184 088</b>	<b>0</b>	<b>0</b>	<b>0</b>	<b>0</b>
opatrenie 1.1	21,23	6 383 020	6 383 020	4 453 270		4 453 270			1 929 750	1 929 750				0
opatrenie 1.2	22,23	4 148 964	4 148 964	2 894 626		2 894 626			1 254 338	1 254 338				0
<b>Priorita 2</b>		<b>7 681 891</b>	<b>7 681 891</b>	<b>5 121 261</b>	<b>0</b>	<b>5 121 261</b>	<b>0</b>	<b>0</b>	<b>2 560 630</b>	<b>2 560 630</b>	<b>0</b>	<b>0</b>	<b>0</b>	<b>0</b>
opatrenie 2.1	22,23	7 681 891	7 681 891	5 121 261		5 121 261			2 560 630	2 560 630				
<b>Priorita 3</b>		<b>6 546 306</b>	<b>6 546 306</b>	<b>4 675 933</b>	<b>0</b>	<b>4 675 933</b>	<b>0</b>	<b>0</b>	<b>1 870 373</b>	<b>1 870 373</b>	<b>0</b>	<b>0</b>	<b>0</b>	<b>0</b>
opatrenie 3.1.	24	6 546 306	6 546 306	4 675 933		4 675 933			1 870 373	1 870 373				0
<b>Priorita 4</b>		<b>3 740 748</b>	<b>3 740 748</b>	<b>2 671 963</b>		<b>2 671 963</b>			<b>1 068 785</b>	<b>1 068 785</b>				<b>0</b>
Opatrenie 4.1.	25	3 740 748	3 740 748	2 671 963		2 671 963			1 068 785	1 068 785				
<b>Priorita 5</b>		<b>890 655</b>	<b>890 655</b>	<b>667 991</b>		<b>667 991</b>			<b>222 664</b>	<b>222 664</b>				<b>0</b>
Opatrenie 5.1.	22,23	890 655	890 655	667 991		667 991			222 664	222 664				
<b>Celkom</b>		<b>29 391 584</b>	<b>29 391 584</b>	<b>20 485 044</b>		<b>20 485 044</b>			<b>8 906 540</b>	<b>8 906 540</b>				<b>0</b>

**Vysvetlivky:** 21 - Politika trhu pracovných síl, 22 - sociálny inklúzia, 23 - Rozvoj vzdelávacieho a odborného výcviku, 24 - Flexibilita pracovných síl. Podnikateľské činnosti, inovácia, informačné a komunikačné technológie, 25 - pozitívne činnosti na trhu pracovných síl pre ženy, 181 - Výskumné projekty realizované na univerzitách a výskumných ústavoch, 182 - Inovácia a transfer technológií, 184 - Školenia pre pracovníkov výskumu