

eip-agri  
AGRICULTURE & INNOVATION

# Koostööga uuenduste suunas

## Töörühmade piiriülene koostöö EL-s

Rahastaja:



Euroopa  
Komisjon

## Sisukord

Koostööga uuenduste suunas .....	3
Laiahaardeline teadmussiire .....	4
Piiriülene koostöö .....	8
Kontaktide loomine .....	10
Joonis: Koostööga uuenduste suunas .....	12

*Brošüüri koostaja on Euroopa põllumajanduse tootlikkuse ja jätkusuutlikkuse innovatsioonipartnerlus (EIP-AGRI), mille Euroopa Komisjon käivitas innovatsiooni edendamiseks põllumajandus- ja metsandussektoris ning teadusuuringute ja praktika lähendamiseks.*

*Brošüür sisaldab EIP-AGRI tööruhmade (edaspidi tööruhmad) näiteid. Rohkem näiteid tööruhmadest leiate [EIP-AGRI veebil](http://EIP-AGRI.veebil).  
Vaata [www.eip-agri.eu](http://www.eip-agri.eu)*







## ► Koostööga uuenduste suunas

EIP-AGRI töörühmad on uuenduslikud projektid, mille eesmärk on leida praktilisi lahendusi Euroopa põllumajandustootjate ja metsamajandajate probleemidele või arendada edasi võimalusi. Töörühmades saavad kokku erinevate teadmistega partnerid, nagu põllumajandustootjad, teadlased, nõustajad, tööstusettevõtted jt. Riiklikes ja piirkondlikes maaelu arengu programmides on aastateks 2014 –2020 kavandatud üle 3200 töörühma. Kogu Euroopas on juba algatatud umbes 600 töörühma (seisuga märts 2018) ning see arv kasvab kiiresti.

Töörühmadele on kasulik uute kontaktide loomine ja koostöö projektiväliste organisatsioonidega, näiteks teiste töörühmade, teadusprojektide, põllumajandustootjate organisatsioonide või kohalike omavalitsuste ja Euroopa teabevõrgustikega.

Töörühmad saavad kohalikust ja rahvusvahelisest koostööst mitmeti kasu lõigata, olgu selleks siis kohtumised teiste projektide esindajatega erinevatel üritustel või ettevõtete külastustel, kogemuste vahetamine telefoni teel, teiste innovatsiooniprojektide juhtimiskogemustest õppimine või koostöölepingu sõlmimine.

Brošüüris tutvustatakse näiteid edukast koostööst ja pakutakse ideid ja vahendeid edasiseks teadmiste vahetuseks EIP-AGRI võrgustikus.





## LAIAHAARDELINE TEADMUSIIRE

Mitmed alustanud 600 töörühmast (seisuga märts 2018) otsivad kontakte teiste – kas sama piirkonna, riigi või välismaiste – töörühmadega. Riiklikud maaeluvõrgustikud, korraldusasutused ja EIP-AGRI võrgustik korraldavad selliste kontaktide soodustamiseks üritusi. Üritustel osalemine aitab kohtuda sarnaste teemadega tegelevate töörühmadega ning leida ideid projektiga seotud väljakutsete lahendamiseks. Kokkusaamised võivad isegi aidata töörühmal leida partnereid või uusi viise tulemuste jagamiseks põllumajandustootjatega.

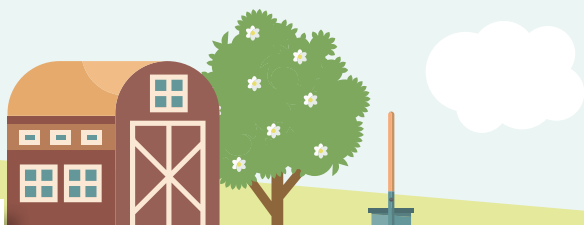


### Koostöö korgitamme jätkusuutlikuks majandamiseks

Mardikaline *Coraebus undatus* on Vahemere piirkonnas üks peamisi korgitamme kahjureid. Mardikas kaevab korkkoes tunnelseid, mistõttu muutub kork pudelikorkide tootmiseks vähem sobivaks. Mardika tegemistel on suur majanduslik mõju korgitootjatele ja korgitööstusele. Portugali töörühm UNDERCORK töötab välja meetodid, mille abil jälgida ja kontrollida mardika populatsioone ning vähendada korgi kahjustusi. „Pöörame erilist tähelepanu võrgustumisele teiste korgitamme seotud töörühmadega,“ ütleb Nuno Calado, töörühma juhtivast organisatsioonist UNAC (Vahemere metsade liit). „Me osaleme ühistel kohtumistel, et üksteist tundma õppida ja näha, milliseid tegevusi iga töörühm on kavandanud ning arutada võimalusi koostöö parandamiseks.“

UNDERCORK ületab Portugali piire, tehes tihedat koostööd Hispaania grupiga, mis kavandab töörühma sama kahjuri probleemi käsitlemiseks. „Osaleme aktiivselt koosolekutel, kus saame oma tööd arutada, oma teadmistega kaasa aidata ja ideid jagada. Me tahame üksteist toetada projekti tulemuste jagamisel veebiplatvormide ja infolehe kaudu, et jõuda rohkemate partnerite, metsaomanike ning Portugali ja Hispaania korgitööstusteni. Ma arvan, et koos töötamine on kõigile tähtis. Me jagame oma tulemusi ja ka probleeme, millega kokku puutume.“

- UNDERCORK esitles posterit Lissabonis toimunud tippkohtumisel AgrilInnovation (oktoober 2017). UNDERCORK-i ja teiste töörühmade kohta lisateabe saamiseks sirvige kohtumise [projektide kataloogi](#).







## Võimaluste otsimine üritustel

„Osalesime mõned aastad tagasi mitmel Portugali riikliku maaeluvõrgustiku korraldatud seminaridel,” ütleb Maria do Carmo Martins Portugali organisatsioonist COTHN (ingl National Fruit and Vegetable Technological Operating Centre). Need sündmused olid meile väga kasulikud: leidsime teaduspartnereid, kes aitaksid lahendada puu- ja köögiviljatootjate probleeme. Pärast seminare kutsusid meid külla mitme potentsiaalse töörühma koordinaatorid, kes hiljem toetasid meid projekti tulemuste levitamisel otse tootjatele.”

**Lisateabe saamiseks külastage COTHN-i veebilehte:** [www.cothn.pt](http://www.cothn.pt)



## Kuidas toetab EIP-AGRI teabe vahetamist?

► EIP-AGRI töötoad, seminarid ja fookusgrupid toovad kokku põllumajandustootjaid, teadlasi, kohalikke omavalitsusi ja teisi. Igal nimetatud üritusel tegelevad eri Euroopa riikidest ja piirkondadest osalejad innovatsiooniga seotud küsimustega, mis käsitlevad konkreetset põllumajandusteemat.

**NÄPUNÄIDE:** Teil on võimalus pöörduda EIP-AGRI üritustel osalenud inimeste poole. Osalejate meiliaadressid on loetletud [EIP-AGRI veebilehel](#) ametlikes osalejate nimekirjades.

**NÄPUNÄIDE:** Fookusgrupi liikmetega saab ühendust võtta [EIP-AGRI veebilehe kaudu](#).

► [EIP-AGRI veebilehel](#) leiate inimesi ja projekte, kellega teavet vahetada. Otsida saab konkreetse põllumajandussektori, riigi, elukutse ja muude kriteeriumite alusel.

**NÄPUNÄIDE:** Inimeste otsimiseks on vaja registreeruda [EIP-AGRI veebilehel](#).



Töörühmadel võib kasu olla teabevahetusest inimestega, kes on seotud teist tüüpi rühmade ja projektidega, näiteks programmi „Horisont 2020“ mitme osapoolega projektid või tootjaorganisatsioonid. Nad saavad pakkuda ideid, teadmisi või võimalikke lahendusi küsimustele, millega töörühmad tegelevad. Nad võivad aidata jagada tulemusi, jõuda laiemale ringkonnale inimesteni ning levitada teavet Euroopa tasandil.

## ArboNovateur – jätkusuutlik puuviljakasvatuse

Prantsusmaa Tarn-et-Garonne'i piirkonna puuviljatootjate jaoks on oluline tõhus veemajandus, eriti kuivadel perioodidel. Prantsuse töörühm ArboNovateur uurib niisutussüsteeme ja otsustuste tegemist abistavaid vahendeid, mis aitaks õuna-, ploomi-, viinamarja- ja kiivitootjatel vett tõhusamalt kasutada. Samuti otsivad nad lahendusi pestitsiidide kasutamise vähendamiseks. Projekti partnerid on puuviljakasvatavad, põllumajanduskooli istandused ja põllumajanduskojad, kes aitavad levitada projekti tulemusi oma piirkonna aiandustootjatele.

„Kohalikud tootjate organisatsioonid ja piirkondlikud omavalitsused, kes ei ole töörühma partnerid, jagavad samuti tulemusi, et jõuda põllumajandustootjate, kohalike kogukondade ja tarbijateni,“ ütleb põllumajandusnõustaja Jean-François Larrieu. „Tahame tarbijatele näidata, et toodame tervislikku ja ohutut toitu jätkusuutlikul viisil. Kohalikud omavalitsused on näiteks levitanud teavet koolides ja korraldanud üritusi, kus tutvustasime oma tegevust tarbijatele.“

Samuti õpime teistelt töörühmadelt ja oleme kavandanud õppereisi Itaalia Emilia-Romagna piirkonna töörühma juurde, et kohtuda selle piirkonna kohalike tootjatega.“

**Lisateavet leiab aadressil:** <http://www.arbonovateur.fr>



### Kas teadsid, et EIP-AGRI veebilehel...

- ▶ saad otsida [huvitavaid projekte](#)?
- ▶ on [töörühmade andmebaas](#), mis sisaldab teavet kõigi töörühmade kohta?
- ▶ saad [alla laadida materjale](#), mis sisaldavad töörühmi ja muid konkreetsete teemadega (nt mahepõllumajandus, tarneahelad, metsandus) töötavaid innovatsiooniprojekte?
- ▶ avaldatakse iga kuu [uudiskiri](#), mis toob esile lennukaid ideid?





## Programmi „Horisont 2020“ temaatilised võrgustikud

Programmi „Horisont 2020“ temaatilised võrgustikud koguvad teadmisi ja parimaid tavasid, mida saaks kindlas valdkonnas rakendada. Võrgustikud võivad mängida olulist rolli partnerite koondamisel tööühmadest, Horisont 2020 teadusprojektidest ja mujalt, et stimuleerida teabe vahetamist.



Temaatiline võrgustik EuroDairy kogub uuendusi ja parimaid tavasid Euroopa piimakarjakasvatusest.

Koordinaator Ray Keatinge ütleb: *“Me julgustame põllumehelt-põllumehele õppimist ja korraldame tegevusi, mis keskenduvad farmi reaalsele vajadusele. 2016. aasta oktoobris korraldasime antibiootikumide kasutamise vähendamise tegelevale Inglise tööühmale kolmepäevase külaskäigu Madalmaadesse. Nad kohtusid Hollandi tootjate ja ekspertidega, külastasid põllumajandusettevõtteid ja hakkasid tundma huvi nähtud tehnikate katsetamise vastu. Edaspidi kavandame minna vaatama vähemalt kahte sellel külaskäigul osalenud põllumajandustootjat, et näha, milliseid uuendusi nad on kasutusele võtnud.”*

► [www.eurodairy.eu](http://www.eurodairy.eu)



Spyros Fountas H2020 temaatilisest võrgustikust Smart AKIS: *“Me korraldame seminare, et jagada teavet kättesaadavate nutikate põllumajandustehnoloogiate kohta ning julgustada põllumajandustootjaid, teadlasi, nõustajaid ja teisi looma uusi tööühmi ning muid koostööalgatusi. Temaatilised võrgustikud pakuvad tööühmadele teavet viimaste põllumajandusuuenduste kohta ning aitavad leida teisi, kes töötavad sarnaste teemadega.”*

► [www.smart-akis.com](http://www.smart-akis.com)



## PIIRIÜLENE KOOSTÖÖ



Mõned riigid soodustavad piiriülest koostööd, kaasates selle võimaluse töörühmadele mõeldud taotlusvoorudesse. Eesti käivitas 2017. aasta detsembris piiriülestele koostööprojektidele suunatud taotlusvooru. Konstantin Mihhejev Eesti maaeluvõrgustikust: „Paljud Eesti põllumajandustootjad, teadlased ja väikeettevõtjad olid meile öelnud, et neil on selge vajadus ja huvi teha koostööd teiste riikide partneritega. Välismaised partnerid võivad aidata neil arendada uusi tehnoloogiaid, tooteid ja võimalikke turge. Esimese taotlusvooru tulemusena saime neli taotlust, sealhulgas potentsiaalsed koostööpartnerid Soomest ja Itaaliast. Oleme selle tulemusena väga rahul. Need partnerlused loovad täiendavaid võimalusi heade tulemuste saavutamiseks ning tulemuste laiemaks levitamiseks EL-i tasandil.“

► Lisateave: Eesti maaeluvõrgustiku [veebilehelt](#)



*“Saksa liidumaal Schleswig-Holsteinis on kohalik töörühm teinud koostööd liri eksperdiga, et parandada karjamaade majandamist. Positiivne partnerluse kogemus on ergutanud riiklikku korraldusasutust lisama oma järgmisesse taotlusvooru võimaluse rahvusvaheliseks koostööks. Teised korraldusasutused võivad sama teha. Kui soovite töörühma moodustada, soovitan rahvusvahelise koostöö võimaluste uurimiseks pöörduda oma riikliku või piirkondliku ametiasutuse poole.”*

**- Konstantin Mihhejev,  
Eesti maaeluvõrgustik -**







## Saksamaa ja Hollandi partnerid ühendavad oma jõud

Nordrhein-Westfaleni liidumaa töörühm aitab Saksa mahepõllumajandustootjatel vältida toitainete kadu mullast. Uurimisinstituut naaberriigist Hollandist on selle töörühma partner. „Louis Bolki Instituut oli välja töötanud lämmastikukalkulaatori mahe- ja tavapõllumajanduse jaoks,” ütleb töörühma koordinaator Rachel Fischer. „Kalkulaator kasutab andmeid kohaliku ilma, mullastruktuuride, saagikuse ja väetiste kohta, mistõttu ei saanud me lihtsalt kasutada hollandlaste versiooni. Instituudi teadlased aitavad meil kohandada mudelit Nordrhein-Westfaleni olukorraga, eriti mahepõllumajandustootmises. See töövahend annab põllumajandustootjatele ja nõustajatele kasulikku tuge toitainete majandamiseks.”

Rachel on veendunud, et riikidevahelisel koostööl on palju eeliseid: „Piiriülene partnerlus on meid palju aidanud – ja mitte ainult kalkulaatori arendamisel. Avastasime, et meie partnerid Louis Bolki Instituudist olid juba läbi viinud uurimusi paljudes küsimustes, mis on ka meile olulised ja vastupidi. Üle piiri vaatamine oli kasulik.”

► Lisateavet mahetootmise ja toitainete majandamise töörühma “Nährstoffmanagement und langfristig gesicherte Ertragssteigerung in ökologischen Marktfruchtbetrieben” kohta leiab [EIP-AGRI töörühmade andmebaasist](#).





## KONTAKTIDE LOOMINE

Töörühmad saavad tuge riiklikelt või piirkondlikelt korraldusasutustelt ja maaeluvõrgustiku tugiüksustelt, kes jagavad teavet, korraldavad üritusi partnerite kokku toomiseks ja võivad osutada vahendusteenuseid.

### Kogemuste jagamine Soomes

Soome maaeluvõrgustiku tugiüksus korraldas ürituse, kus äsja loodud töörühmade partneritel oli võimalus kohtuda ja kogemusi vahetada juba käimasolevate rühmadega. Juha-Matti Markkola: „Tahtsime anda töörühmadele võimaluse omavahel võrgustuda, sest paljud neist töötavad sarnaste teemadega. Selline ekspertide üksteiselt õppimine on uute projektide jaoks eriti kasulik ja me tahame ergutada mentorlust, mis võib neile kõigile tegelikult kasu tuua. Kokkusaamine oli hea võimalus kuulata kogemusi ja pidada avatud arutelusid. Samuti oli töörühmade partneritel võimalus rääkida otse korraldusasutuse ja makseagentuuriga ning täpsustada ebaselgeid punkte.”

► Lisateavet leiab veebilehel [www.maaseutu.fi](http://www.maaseutu.fi)

Šoti maaeluvõrgustiku tugiüksus on loonud innovatsiooni toetamise teenuse, mis juhendab põllumajandustootjaid ja metsamajandajaid EIP-AGRI innovatsiooniprojektide ettevalmistamisel. *“Me viime uuendusliku ideega põllumajandustoojad kokku innovatsiooninõustajaga, kes - sõltuvalt vajadusest - oskab täiendada töörühma partneritega tarneahelast ja kaugemaltki. Seejärel abistatakse rühma võimalike lahenduste määratlemisel ja kajastamisel ning lõpuks projektiplaani koostamisel koos võimalusega taotleda vajadusel rahastamist riikliku maaelu arengukava vahenditest.”*

**- Alistair Prior, Šoti maaeluvõrgustiku tugiüksuse juhataja -**

► Lisateave:

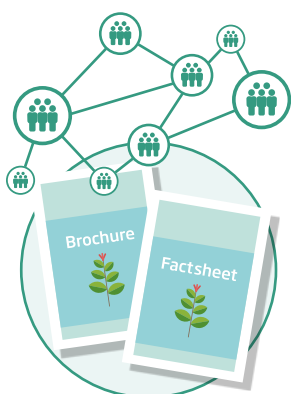
<https://www.innovativefarmers.org/welcometoriss>







## ► EIP-AGRI võrgustiku tööriistad



EIP-AGRI aitab teil luua ühenduse erinevate töörühmade, potentsiaalsete projektipartnerite, Horisont 2020 uurimisprojektide, korraldusasutuste ja muude koostööpartneritega.

EIP-AGRI üritused toovad regulaarselt kokku sarnaste teemadega töötavaid töörühmi. Kogu teave ürituste kohta on [EIP-AGRI veebilehel](#). Üksikasju üritustel esindatud töörühmade kohta võib leida mitmest EIP-AGRI [teabematerjalist](#).



[EIP-AGRI veebilehe kaudu](#) saate leida koostöö tegemiseks partnereid, võtta ühendust töörühmade liikmetega ning jagada teadmisi ja ideid. EIP-AGRI veebil on [töörühmadele pühendatud ala](#). See koondab EIP-AGRI veebil olevaid publikatsioone, uudiseid ja inspireerivaid ideid, mis on eriti olulised töörühmadele. See võimaldab hõlpsalt sirvida teavet huvipakkuvate teemade kohta.



[Töörühmade andmebaas](#) on ainulaadne EL-i teabesalv, mis annab teavet tegutsevate töörühmade kohta, sealhulgas leiab sealt kontaktandmed ja avaldatud tulemused. Andmebaasi uuendatakse regulaarselt uute projektidega.

[www.eip-agri.eu](http://www.eip-agri.eu):  
üks peatuskoht Euroopa põlluma-  
jandusuuenduste jaoks



## TÖÖRÜHMA ETAPID

- 1 Selgita välja probleem või uuenduslik idee. Leia sobivad partnerid.



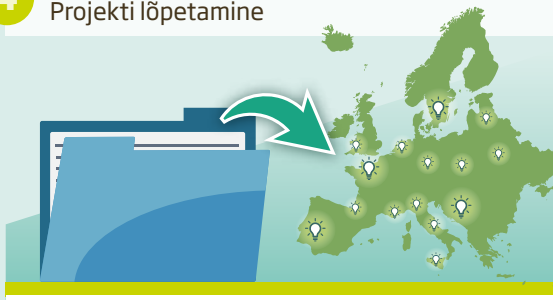
- 2 Koosta projektiplaan. Sõlmi partnerlused. Koosta maaelu arengukava toetuse taotlus.



- 3 Alusta ja vii projekt ellu. Jaga vahetulemusi.



- 4 Avalikusta lõpptulemused. Projekti lõpetamine



## KOOSTÖÖST JA VÕRGUSTUMISEST VÕIB OLLA KASU IGAS ETAPIS



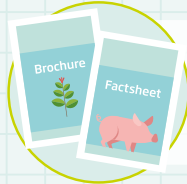
Saate inspiratsiooni ja uusi ideid.



Leiate infot ja partnereid.



Saate abi taotluse koostamisel.



Õpite teiste töörühmade kogemustest.



Vahetate teadmisi teiste innovatsiooniprojektide ning Euroopa organisatsioonide ja võrgustikega.



Leiate uusi võimalusi jagada tulemusi otse praktikutele.



EIP-AGRI võrgustiku kaudu leiate kasulikke töövahendeid ja tegevusi.