

**Elukestva õppe programmi
*juhendraamat 2010***

1. osa. Üldsätted



Sisukord

1. ELUKESTVA ÕPPE PROGRAMMI ÜLEVAADE.....	3
1.A. MILLINE ON PROGRAMMI ÜLESEHITUS?	5
1.B. MILLISEID TEGEVUSI TOETATAKSE?	7
1.C. MILLISED RIIGID PROGRAMMIS OSALEVAD?.....	8
1.D. KES SAAVAD OSALEDA?.....	10
1.E. KES MIDA TEEB?	10
1.F. MÕNED PÕHIMÕISTED	13
2. MIS ON PROJEKTI ELUKAAR?	14
2.A. HALDUSTSÜKKEL.....	14
2.B. FINANTSTSÜKKEL	15
2.C. KOHALDATAVAD EESKIRJAD	15
3. MILLISED ON ESITAMISE JA VALIKU MENETLUSED?	17
3.A. TAOTLUSE ESITAMISE MENETLUS.....	17
3.B. TAOTLUSTE HINDAMISE JA VALIKU MENETLUS	20
4. FINANTSJUHE.....	27
4.A. KÕIKIDE TEGEVUSTE SUHTES KOHALDATAVAD ÜLDISED FINANTSTINGIMUSED	27
4.B. FINANTSEERIMISE LIIGID.....	27
4.C. INDIVIDUAALSED MOBIILSUSTOETUSED	28
4.D. ÕPIRÄNNET/MOBIILSUST KORRALDAVATELE ORGANISATSIOONIDELE SUUNATUD TOETUSED (ERASMUS, LEONARDO DA VINCI JA GRUNDTVIG)	34
4.E. KOOSTÖÖPROJEKTID	37
4.F. MITMEPOOLSED PROJEKTID, VÕRGUSTIKUD, TÄIENDAVAD MEETMED, VAATLUS JA ANALÜÜS	39
4.G. JEAN MONNET' PROGRAMM	47
5. TULEMUSTE LEVITAMINE JA KASUTAMINE ELUKESTVA ÕPPE PROGRAMMIS.....	52
5.A. MIDA TÄHENDAB TULEMUSTE LEVITAMINE JA KASUTAMINE?	52
5.B. TULEMUSTE LEVITAMISE JA KASUTAMISE STRATEEGIA JA PLAANI KOOSTAMINE.....	55
5.C. PROJEKTITULEMUSTE ÜLDTÜPOLOOGIA	57
5.D. AVALDAMINE	58
5.E. ISIKUANDMETE KAITSE	59



Education and Culture DG

Lifelong Learning Programme

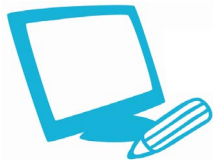
ELUKESTVA ÕPPE PROGRAMMI JUHENDRAAMAT 2010, 1. OSA

Sissejuhatus

See juhendraamat sisaldab lisateavet, mis täiendab iga-aastast elukestva õppe programmi taotluskutset. Palume taotlejail tutvuda ka Hariduse, Audiovisuaalvaldkonna ja Kultuuri Rakendusameti või vastava riikliku büroo veebilehtedega (vt jagu 1.E).

Juhendraamatu eesmärk on

- abistada taotlejaid rahastamise taotlemisel ja taotlusankeetide täitmisel;
- abistada taotlejaid oma pakkumisele sobiva eelarve koostamisel;
- selgitada taotluskutsest tulenevaid küsimusi;
- anda praktilist teavet, mis on taotlejaile abiks taotlemise erinevatel etappidel ning valikuprotsessis.



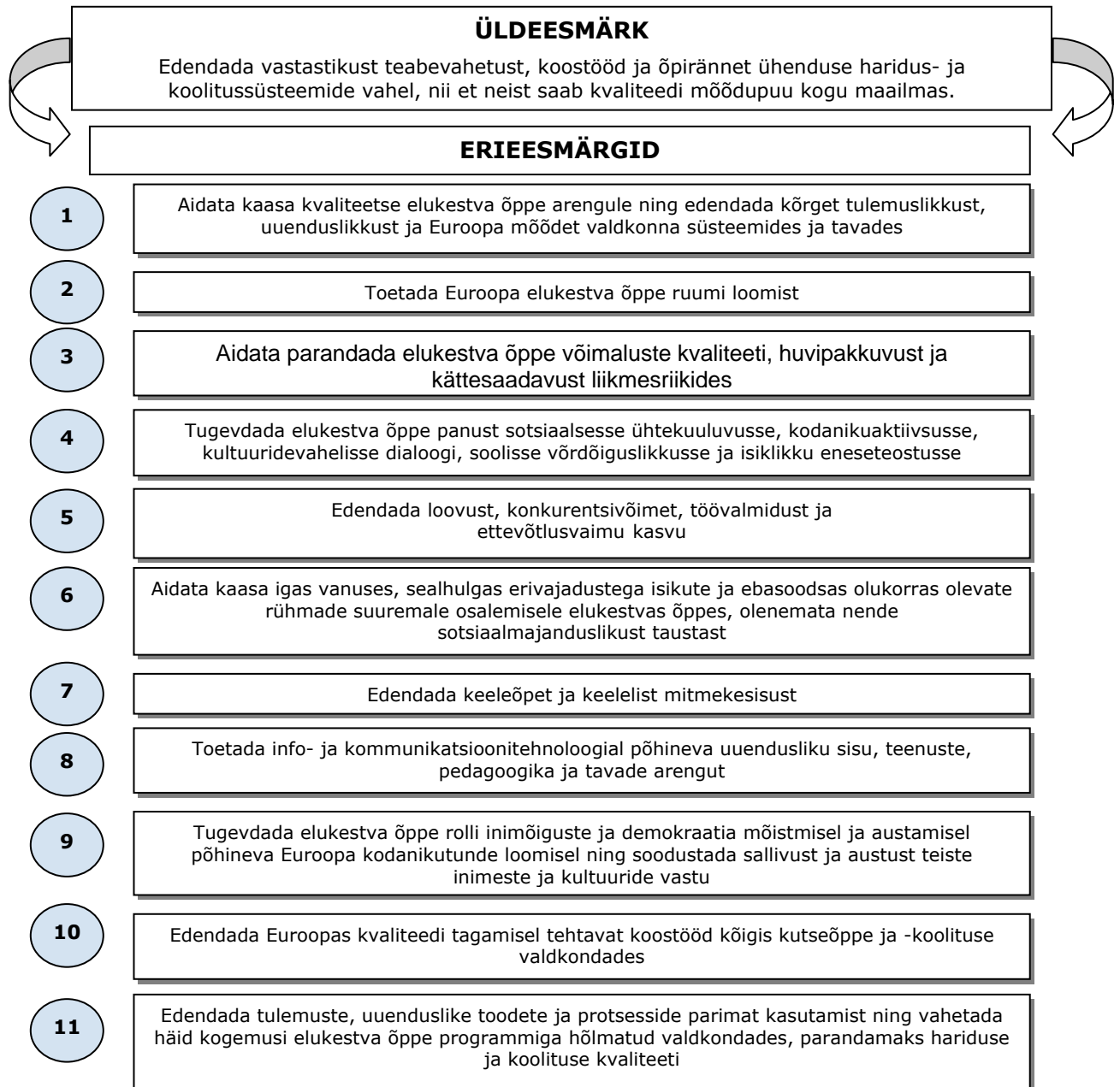
1. ELUKESTVA ÕPPE PROGRAMMI ÜLEVAADE

Ühenduse elukestva õppe tegevusprogrammi (elukestva õppe programm)¹ eesmärk on aidata elukestva õppe abil arendada Euroopa Liitu kui arenenud teadmuspõhist ühiskonda, mida iseloomustab säästev majanduslik areng, uute ja paremate töökohtade loomine ning suurem sotsiaalne ühtekuuluvus. Eelkõige on sihiks edendada vastastikust teabevahetust, koostööd ja õpirännet ELi haridus- ja koolitusasutuste ja -süsteemide vahel, nii et neist saaks kvaliteedi mõõdupuu kogu maailmas. Nii tegeleb see programm osalevate riikide haridus- ja koolitussüsteemide ajakohastamise ja kohandamisega eelkõige [Lissaboni tegevuskava strateegiliste eesmärkide](#) kontekstis ning see toob Euroopa lisandväärtuse vahetult iga õpirände- ja muudes koostöötegevustes osaleva kodanikuni.

Programmi konkreetsed eesmärgid on nimetatud allpool. Need tagavad, et elukestva õppe programm toetab ja täiendab liikmesriikides ja teistes osalevates maades läbiviidavaid tegevusi ning arvestab täielikult nende kultuurilise ja keelelise mitmekesisuse ning vastutusega haridus- ja koolitussüsteemide sisu eest.

Elukestva õppe programm kestab seitse aastat (2007–2013). Selle ajavahemiku kogueelarve on 6 970 miljonit eurot.

¹ Programm loodi Euroopa Parlamendi ja nõukogu 15. novembri 2006. aasta otsusega 1720/2006/EÜ, ELT L 327, 24.11.2006 ja täiendati Euroopa Parlamendi ja nõukogu 16. detsembri 2008. aasta otsusega 1357/2008.



Vastavalt elukestva õppe programmi otsuse artiklile 12 peab programm aitama kaasa ka ühenduse horisontaalpoliitika edendamisele, eelkõige järgmiselt:

- a) tõstes teadlikkust Euroopa kultuurilise ja keelelise mitmekesisuse tähtsusest, samuti vajadusest võidelda rassismi, eelarvamuste ja ksenofoobia vastu;
- b) tagades võimalused erivajadustega õppijatele, eelkõige aidates edendada nende integreerumist tavaõppesse ja -koolitusse;
- c) edendades meeste ja naiste vahelist võrdsust ning aidates kaasa võitlusele diskrimineerimise vastu soo, rassilise või etnilise päritolu, usutunnistuse või veendumuste, puude, vanuse või seksuaalse sättumuse alusel.

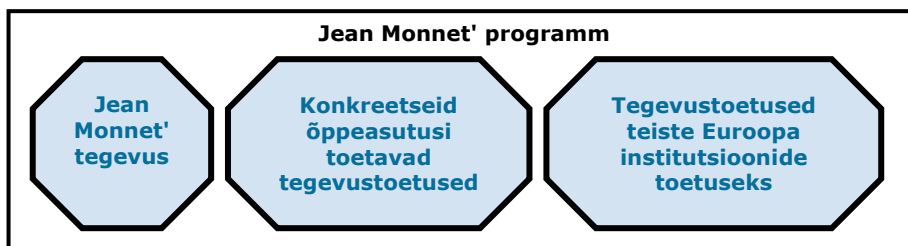
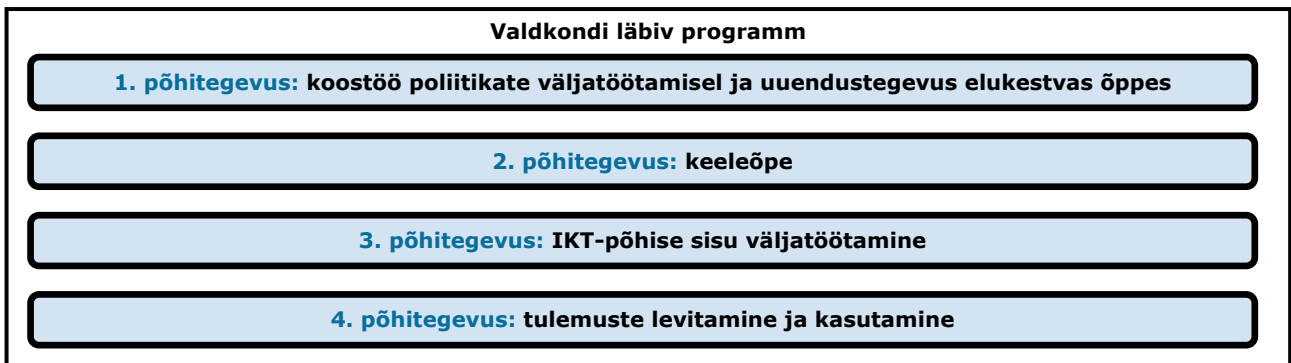
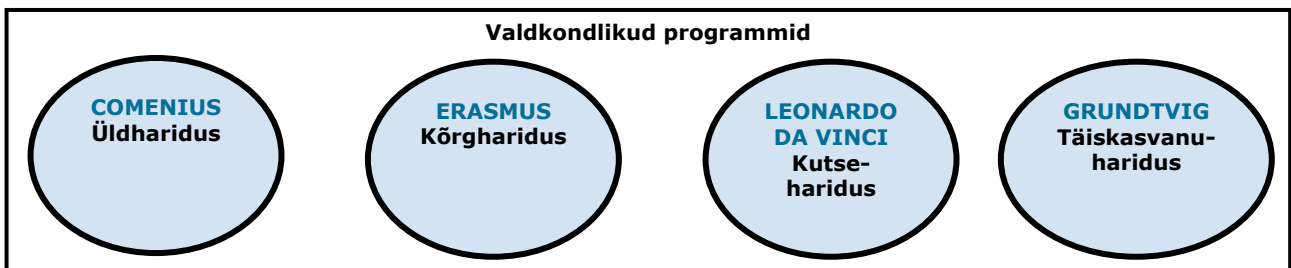


1.A. MILLINE ON PROGRAMMI ÜLESEHITUS?

Elukestva õppe programm koosneb

- **neljast valdkondlikust programmist**, mis keskenduvad vastavalt [üldharidusele](#) (Comenius), [kõrgharidusele](#) (Erasmus), [kutseharidusele](#) (Leonardo da Vinci) ja [täiskasvanuharidusele](#) (Grundtvig);
- **valdkondi läbivast programmist**, mis tegeleb valdkondi läbivate teemadega (koostöö poliitikate väljatöötamisel ja uuendustegevus elukestvas õppes, keeleõpe, uuendusliku IKT arendamine, tulemuste levitamine ja kasutamine);
- programmist, mis toetab Euroopa integratsioonialast õpetamis-, uurimis- ja analüüsitegevust ning sellega tegelevaid olulisi Euroopa institutsioone ja ühendusi (**Jean Monnet' programm**).

Elukestva õppe programm





Education and Culture DG

Lifelong Learning Programme

ELUKESTVA ÕPPE PROGRAMMI JUHENDRAAMAT 2010, 1. OSA

Programm COMENIUS Üldharidus	Programm Comenius keskendub hariduse esimesele etapile alates alusharidusest kuni põhi- ja keskkooliastmeni. See on oluline kõikidele hariduskogukonna liikmetele: õpilastele, õpetajatele, kohalikele omavalitsustele, lastevanemate ühendustele, valitsusväliste organisatsioonidele, õpetajate koolitusasutustele, ülikoolidele ja kõikidele teistele haridustöötajatele.
Programm ERASMUS Kõrgharidus	Erasmus on ELi haridus- ja koolitusprogramm Euroopas toimuva õpirände ning kõrgharidusalase koostöö teostamiseks. Selle erinevad tegevused ei ole suunatud mitte ainult üliõpilastele, kes soovivad õppida ja töötada välismaal, vaid ka kõrgkoolide õppejõududele ja ettevõtete töötajatele, kes kavatsevad välismaal õpetada, ning kõrgkoolide töötajatele, kes soovivad ennast välismaal koolitada. Lisaks toetab Erasmus kõrgkooli nendevahelises koostöös intensiivprojektide, võrgustike ja mitmepoolsete projektide abil, samuti kontaktide loomisel ärimaailmaga.
Programm LEONARDO DA VINCI Kutseharidus	Programm Leonardo da Vinci ühendab poliitika kutsehariduse- ja -koolituse praktikaga. Nende hulka kuuluvad nii projektid, mis võimaldavad üksikisikutel tõsta oma pädevust, teadmisi ja oskusi välismaal viibimise abil, kui ka kutsehariduse ja -koolituse sidusrühmade üleeuroopalised koostööprojektid töstmaks kutseõppe- ja -koolitussüsteemide ja -praktikate atraktiivsust, kvaliteeti ja tulemuslikkust.
Programm GRUNDTVIG Täiskasvanuharidus	Tegeleb täiskasvanuhariduse kõikide vormide õpetamis- ja õppimisvajadustega, mis ei ole põhiliselt kutseõppe, samuti asutuste ja organisatsioonidega, kes pakuvad täiskasvanutele mis tahes formaalseid, mitteformaalseid või informaaalseid õpivõimalusi, s.h nendega, mis tegelevad töötajate alus- või täiendõppega.
1. põhitegevus Koostöö poliitikate väljatöötamisel ja uuendustegevus elukestvas õppes	Koostöö poliitikate väljatöötamisel ja uuendustegevused toetavad haridustöötajate ja kutseõppespetsialistide õppelähetusi, samuti nende valdkondade teadus- ja võrdlevaid uuringuid Euroopa tasandil. Põhieesmärgid on toetada elukestva õppe poliitikate väljatöötamist ja sellealast koostööd ning tagada piisava hulga võrreldavate andmete, statistika ja analüüside olemasolu.
2. põhitegevus Keeleõpe	Euroopa keeleline mitmekesisus on möödapääsmatu ning see võib soodustada majanduskasvu, isiklikku arengut ning kultuuridevahelist dialoogi. ELi tegevuste eesmärk on edendada keeleõpet ning Euroopa keelelist mitmekesisust.
3. põhitegevus IKT-põhise sisu väljatöötamine	ELi tegevuste eesmärk on kasutada info- ja kommunikatsioonitehnoloogiad (IKT) uuenduslike haridus- ja koolitusmeetodite väljatöötamiseks, elukestva õppe kättesaadavuse parandamiseks ning täiustatud juhtimissüsteemide loomise abistamiseks.
4. põhitegevus Tulemuste levitamine ja kasutuselevõtt	Elukestva õppe programmi või eelmiste programmide mõju maksimeerimiseks tuleb nende rahastatud tegevusi ja projekte tutvustada nii paljudele potentsiaalsetele kasutajatele kui võimalik. Seetõttu peab iga ELi rahastatud projekt oma tulemusi levitama ja rakendama.



Jean Monnet' tegevus	Jean Monnet' programm stimuleerib kõrgkoolides üle maailma Euroopa integratsiooniga seotud õppetegevusi, teadusuuringuid ja mõttevahetusi. Programm jõuab viiel mandril toimuvate projektide abil igal aastal enam kui 250 000 üliõpilaseni.
Konkreetseid õppeasutusi toetavad tegevustoetused	Toetusi antakse tegevus- ja halduskulude katmiseks järgmistele Euroopa huvide eest seisvatele asutustele: <ul style="list-style-type: none"> - Euroopa Kolledž (<i>College of Europe</i>) - Euroopa Ülikool-Instituut (<i>European University Institute</i>) - Euroopa Avaliku Halduse Instituut (<i>European Institute of Public Administration</i>) - Euroopa Õigusakadeemia (<i>Academy of European Law</i>) - Euroopa Eripedagoogika Arendamise Agentuur (<i>European Agency for Development in Special Needs Education</i>) - Euroopa Koolituse Rahvusvaheline Keskus (<i>International Centre for European Training, CIFE</i>)
Tegevustoetused teiste Euroopa institutsioonide toetuseks	Toetusi võidakse anda haridus- ja koolitusvaldkonnas tegutsevate Euroopa asutuste või ühenduste teatud tegevus- ja halduskulude hüvitamiseks.

1.B. MILLISEID TEGEVUSI TOETATAKSE?

Elukestva õppe programm toetab järgmisi **tegevuseliike**:

Harta	Euroopa Komisjoni väljastatud kirjalik dokument, mis annab nõuetele vastavatele kõrgkoolidele võimaluse osaleda Erasmuse programmi tegevustes. Harta kirjeldab põhimõtteid, millest asutus peab kvaliteetse õpirände ja koostöö korraldamisel ja rakendamisel kinni pidama, ning määrab nõuded, mida asutus nõustub täitma, tagamaks kvaliteetsed teenused ja protseduurid ning usaldusväärse ja läbipaistva teabe andmise.
Sertifikaat	Õpirände/mobiilsuse sertifikaat tunnustab asutuse või konsortsiumi võimet viia läbi kõrge kvaliteediga mobiilsustegevusi. Kvaliteediküsimused hõlmavad strateegilist raamistikku, milles õpiränne toimub (poliitika, strateegia, tööplaan), samuti mobiilsustegevusi korraldava asutuse tegevus- ja finantssuutlikkust. Seda kasutatakse Erasmuse programmis (Erasmuse konsortsiumi praktikasertifikaat, <i>Erasmus Consortium Placement Certificate</i>) ja Leonardo da Vinci programmis (Leonardo da Vinci õpirände sertifikaat, <i>Leonardo da Vinci Mobility Certificate</i>).
Õpiränne, mobiilsus	Viibimine teatud ajavahemikul teises osalevas riigis õppimise, töökogemuse, muu õppimis-, õpetamis- või koolitustegevuse või nendega seotud haldustegevuste eesmärgil, mida vajadusel toetab vastuvõtva riigi keele või töökeele ettevalmistuskursus või täienduskoolitus.



Kahe- ja mitmepoolne koostöö	Erinevate osalevate riikide asutuste ja organisatsioonide vaheline kahe- või mitmepoolne kokkulepe tavaliselt väiksemamahuliste Euroopa koostööprojektide elluviimiseks elukestva õppe valdkonnades (üld-, kutse- või täiskasvanuharidus).
Mitmepoolne projekt	Organisatsioonide või asutuste ametlike või mitteametlike rühmituste ühiselt välja töötatud määratletud ja rakendatava tulemusega Euroopa koostöötegevus.
Mitmepoolne võrgustik	Elukestva õppe konkreetsetes valdkonnas, teadusharus või sektoris tegutsevate asutuste ametlik või mitteametlik rühmitus, mis keskendub strateegilistele analüüsitegevustele, vajaduste analüüsile ja võrgustike loomisega seotud tegevustele vastavas valdkonnas.
Ühepoolne või riiklik projekt	Ühe asutuse poolt või ainult ühes riigis välja töötatud määratletud ja rakendatava tulemusega tegevus.
Täiendavad meetmed	Toetus mitmesugustele tegevustele, mis ei ole küll valdkondlike programmide põhitegevuste raames lubatud, kuid aitavad selgelt kaasa elukestva õppe programmi eesmärkide saavutamisele.
Vaatus ja analüüs, teadustööd ja võrdlevad uurimused	Projektid, mis keskenduvad vaatlusele ja analüüsile, näiteks teadustööde või võrdleva uurimuse vormis.
Tegevustoetused	Rahaline toetus elukestva õppe programmi valdkonnas tegutsevate asutuste ja ühenduste igapäevasele tegevusele.

Mitte kõik loetletud tegevuste liigid ei ole programmi igas osas esindatud.

1.C. MILLISED RIIGID PROGRAMMIS OSALEVAD?

Programm on avatud

- 27 ELi liikmesriigile²;
- Islandile, Liechtensteinile, Norrale (EFTA-EMP riigid, mis on Euroopa Vabakaubanduse Assotsiatsiooni liikmed ning kuuluvad ühtlasi ka Euroopa Majanduspiirkonda);
- Türgile;
- järgmistele nõukogu otsusega 2001/822/EÜ määratletud ülemeremaadele ja -territooriumidele:
 - Gröönimaa
 - Uus-Kaledoonia ja sõltkonnad
 - Prantsuse Polüneesia
 - Prantsuse Lõuna- ja Antarktika-territooriumid
 - Wallis ja Futuna
 - Mayotte
 - St Pierre ja Miquelon
 - Aruba
 - Hollandi Antillid
 - Anguilla
 - Kaimanisaared

² Hõlmab taotlejaid järgmistest piirkondadest: Kanaari saared, Guadeloupe, Martinique, Prantsuse Guajaana, Réunion, Assoorid, Madeira. Kui ülemeremaadele ja -territooriumidele rakendatakse rahandusalaseid erisätteid, siis kehtivad need eeskirjad ka nende piirkondade puhul.



Education and Culture DG

Lifelong Learning Programme

ELUKESTVA ÕPPE PROGRAMMI JUHENDRAAMAT 2010, 1. OSA

- Falklandi saared
- Lõuna-Georgia ja Lõuna-Sandwichi saared
- Montserrat
- Pitcairn
- Saint Helena, Ascension, Tristan da Cunha
- Briti Antarktise ala
- Briti India ookeani ala
- Turks ja Caicos
- Briti Neitsisaared

Horvaatia ja endine Jugoslaavia Makedoonia Vabariik osalevad mõnedes programmi tegevustes ettevalmistavate meetmete faasis, mida finantseeritakse piloottegevusena IPA 2007.a üleminekuabi ja institutsioonide väljaarendamise toetuse raames. Tegevused, milles nimetatud kaks riiki osalevad, tuuakse välja 2010.a taotluskutses.

Vastavalt Elukestva õppe programmi loomise otsuse Artiklile 14(2) on programmist Comenius, Erasmus, Leonardo da Vinci ja Erasmus ning valdkondi läbiva programmi põhitegevuste alt läbiviidavad mitmepoolsed projektid ja võrgustikud avatud ka partneritele muudest („kolmandatest“) riikidest, mis otsuse Artikli 7 alusel ei osale elukestva õppe programmis, st ülaltoodud riigid. Tegevused, millele see kohaldub, on toodud juhendraamatu teises osas asuvates tegevusi kirjeldavates tabelites. Potentsiaalsetel taotlejatel palutakse osalemistingimuste täpsustamiseks külastada Hariduse, Audiovisuaalvaldkonna ja Kultuuri Rakendusameti veebilehte. Eelistatud on kolmandate riikide partnerid:

- riikidest, mis on Artiklis 7 määratletud kui tulevikus Elukestva õppe programmis teatud tingimustel osalemisõigust omavad, kuid millega ei ole vastavaid lepinguid veel sõlmitud;
- riikidest, millele laieneb Euroopa Liidu naabruspoliitika³ ja Venemaa;
- riikidest, mida EL peab eriti oluliseks haridus- ja koolituselase või mitmekeelsust puudutava strateegilise poliitilise dialoogi arendamise kontekstis⁴.

Siiski võivad projektid ja võrgustikud oma taotlustesse kaasata partnereid muudest riikidest, kus asjassepuutuvatel organisatsioonidel on tõendatavalt kõrge kompetents, mida jagada oma Euroopa kolleegidega. Kolmandate riikide partnerite kaasamist tuleb kõikidel juhtudel põhjendada lisandväärtuse seisukohast, mille nende osalemine annab võrreldes programmis osalevate Euroopa riikide kogemusega.

Jean Monnet' tegevus on avatud kõikides elukestva õppe programmis osalevates riikides asuvatele kõrgkoolidele ja ühendustele ja mis tahes (kolmandale) riigile. Osalevad kolmandate riikide õppeasutused ja ühendused peavad täitma kõiki kohustusi ja ülesandeid, mis on programmi käsitlevas otsuses liikmesriikide asutustele ja ühendustele sätestatud.

³ Euroopa naabruspoliitika sihtriigid on EL lähimad maismaa- ja merenaabrid – Alžeeria, Armeenia, Aserbaidžaan, Valgevene, Egiptus, Gruusia, Iisrael, Jordaania, Liibanon, Liibüa, Moldova, Maroko, Okupeeritud Palestiina Territoorium, Süüria, Tuneesia ja Ukraina

⁴ Käesoleva Juhendraamatu avaldamise hetkel on need . Austraalia, Brasiilia, Kanada, Hiina, India, Iisrael, Jaapan, Mehhiko, Uus-Meremaa, Lõuna-Aafrika, Lõuna-Korea, USA



Education and Culture DG

Lifelong Learning Programme

ELUKESTVA ÕPPE PROGRAMMI JUHENDRAAMAT 2010, 1. OSA

1.D. KES SAAVAD OSALEDA?

Elukestva õppe programm on avatud praktiliselt kõigile, kes on seotud hariduse või koolitusega:

- õpilastele, üliõpilastele, praktikantidele ja täiskasvanud õppijaile;
- õpetajatele, koolitajatele ja teistele elukestva õppe mis tahes aspektiga tegelevatele töötajatele;
- tööturul olevatele isikutele;
- asutustele ja organisatsioonidele, mis pakuvad õpivõimalusi mis tahes haridus- või koolitusvaldkonnas;
- isikutele ja asutustele, kes vastutavad elukestva õppe mis tahes konkreetse aspektiga seotud süsteemide ja poliitikate eest kohalikul, piirkondlikul ja riiklikul tasandil;
- ettevõtjatele, sotsiaalpartneritele ja nende organisatsioonidele kõikidel tasanditel, kaasa arvatud kutseorganisatsioonid ning kaubandus- ja tööstuskojad;
- elukestva õppe kõiki aspekte puudutavaid juhendamise-, nõustamise- ja teavitamisteenuseid pakkuvatele asutustele;
- elukestva õppe valdkonnas tegutsevatele ühendustele, sealhulgas üliõpilaste, praktikantide, õpilaste, õpetajate, lapsevanemate ja täiskasvanud õppijate ühendustele;
- haridus- ja koolitusküsimustega tegelevatele uurimiskeskustele ja -asutustele;
- mittetulundusühingutele, vabatahtlikele ühendustele, valitsusvälistele organisatsioonidele (VVOd).

Teavet selle kohta, kes võivad millistes programmi osades osaleda, leiate käesoleva juhendraamatu vastavatest jagudest.

1.E. KES MIDA TEEB?

Euroopa Komisjon (hariduse ja kultuuri peadirektoraat) vastutab elukestva õppe tervikprogrammi tõhusa ja mõjusa elluviimise eest. Selle ülesande täitmisel abistab komisjoni [elukestva õppe programmi komitee](#), kuhu kuuluvad liikmesriikide ja teiste osalevate riikide esindajad ning mille eesistuja on komisjon.

Programmi tegevjuhtimist teostab komisjon tihedas koostöös riiklike büroode (kõikides osalevates riikides üks või rohkem) ning Brüsselis asuva Hariduse, Audiovisuaalvaldkonna ja Kultuuri Rakendusametiga.

Riiklikud bürood: osalevad riigid on loonud [riiklikud bürood](#), et hõlbustada programmi nn **detsentraliseeritud** tegevuste koordineeritud juhtimist riiklikul tasandil.

Riigiasutused jälgivad ja kontrollivad riiklike büroosid ning tõendavad komisjonile, et riiklikud bürood kasutavad Euroopa Ühenduse poolt programmi detsentraliseeritud tegevusteks eraldatud rahalisi vahendeid sihipäraselt.

Riiklikel büroodel on oluline osa programmi praktilisel elluviimisel, sest nad vastutavad programmi avalikustamise eest riigi tasandil, aidates kaasa tulemuste levitamisele ja kasutamisele, eriti aga detsentraliseeritud tegevuste menetlemise eest riigi tasandil:

- Euroopa elukestva õppe programmi taotluskutset täiendavate riiklike taotluskutsete või tähtaegade avaldamine;
- teavitamine ja reklaam programmi tegevuste kohta, potentsiaalsete taotlejate nõustamine;
- taotluste vastuvõtmine, hindamine ja valik;



Education and Culture DG

Lifelong Learning Programme

ELUKESTVA ÖPPE PROGRAMMI JUHENDRAAMAT 2010, 1. OSA

- heakskiidetud taotluste kohta toetuse eraldamise otsuse vastuvõtmine;
- toetuse kasutamise lepingute väljastamine ja väljamaksete tegemine toetusesaajatele;
- toetusesaajatelt lepinguliste aruannete vastuvõtmine ja käsitlemine;
- programmi toetusesaajate monitoorimine ning toetamine;
- toetatavate tegevuste dokumendikontroll, kohapealne kontrollimine ja auditeerimine;
- toetatavate tegevuste tulemuste levitamine ja kasutamine;
- programmi elluviimise ja mõju analüüs ning vastava tagasiside andmine oma riigis.

Brüsselis asuv rakendusamet: Hariduse, Audiovisuaalvaldkonna ja Kultuuri Rakendusameti ülesanne on viia ellu paljusid Euroopa Komisjoni rahastatavaid haridus- ja koolitus-, kodanikuaktiivsuse, noorsoo-, audiovisuaal- ja kultuurivaldkonna programmilõike ja tegevusi. Rakendusameti juhivad programmilõigud on kõik tsentraliseeritud, sest avaldused esitatakse otse Brüsselisse, mitte riiklikku bürosse.

Komisjoni kehtestatud raamkava alusel vastutab rakendusamet järgmiste ülesannete täitmise eest:

- konkreetsete taotluskutsete ja pakkumiskutsete avaldamine;
- taotluste vastuvõtmine ning projektide hindamise ja valiku korraldamine (kusjuures toetuste eraldamise otsuse teeb komisjon pärast elukestva õppe programmi komiteega ja Euroopa Parlamendiga konsulteerimist, kui seda nõuab programmi otsus);
- toetuse kasutamise lepingute väljastamine ja väljamaksete tegemine toetusesaajatele;
- toetusesaajatelt lepinguliste aruannete vastuvõtmine ja käsitlemine;
- programmi toetusesaajate jälgimine ning toetamine;
- toetatavate projektide dokumendikontroll, kohapealne kontrollimine ja auditeerimine.

Kreekas Thessalonikis asuv Cedefop (Euroopa Kutseõppe Arenduskeskus, European Centre for Development of Vocational Training) koordineerib Euroopa Komisjoni nimel õppelähetuste programmi ELi tasandil. Õppelähetuste programm on valdkondi läbiva programmi osa ning üks **detsentraliseeritud** tegevustest, sest taotlused esitatakse riiklikele büroodele.



Education and Culture DG

Lifelong Learning Programme

ELUKESTVA ÖPPE PROGRAMMI JUHENDRAAMAT 2010, 1. OSA

Euroopa Komisjon ([hariduse ja kultuuri peadirektoorat](#))

[Rakendusamet](#)



Riiklikud bürood⁵

	AUSTRIA		BELGIA
	BULGAARIA		KÜPROS
	TŠEHHI VABARIIK		TAANI
	EESTI		SOOME
	PRANTSUSMAA		SAKSAMAA
	KREEKA		UNGARI
	ISLAND		IIRIMAA
	ITAALIA		LÄTI
	LIECHTENSTEIN		LEEDU
	LUKSEMBURG		MALTA
	HOLLAND		NORRA
	POOLA		PORTUGAL
	RUMEENIA		SLOVAKKIA
	SLOVEENIA		HISPAANIA
	ROOTSI		TÜRGI
	ÜHENDKUNINGRIIK		

⁵ Riiklike büroode aadressid ja veebilingid leiate allpool olevalt veebiaadressilt

**1.F. MÕNED PÕHIMÕISTED**

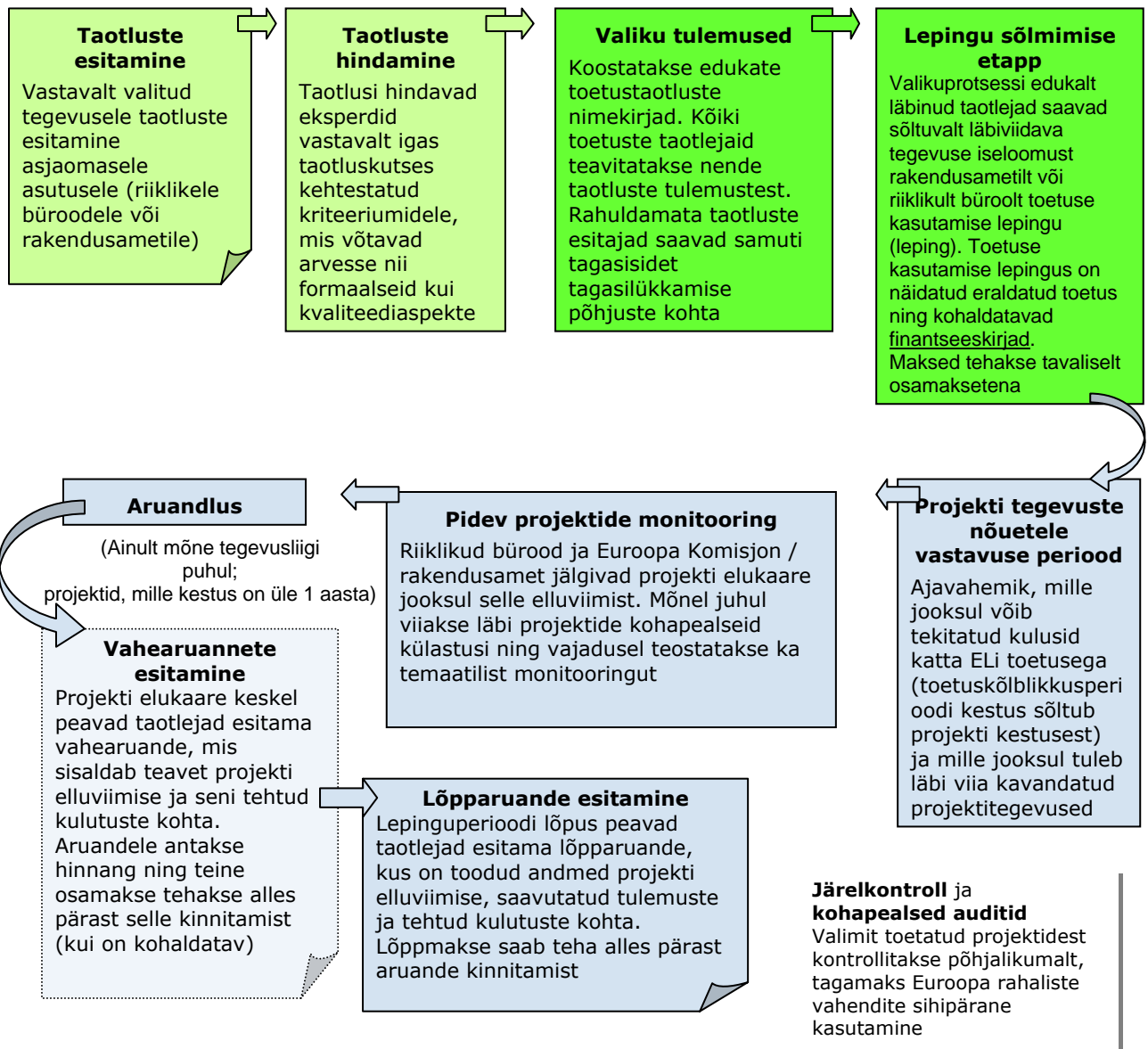
Enne järgmiste peatükkide lugemist soovime tutvuda järgmiste mõistetega, mida kasutatakse kogu dokumendis.

Tegevus	Elukestva õppe konkreetse programmi raames rahastatav üldine tegevus (vt jagu I.B eespool ja elukestva õppe programmi loomise otsuse artikkel 5).
Konsortsium	Euroopa ühist koostööprojekti, projekti või võrgustikku juhtiv organisatsioonide või isikute rühm.
Koordineeriv organisatsioon	Mis tahes koostööprojekti, projekti või võrgustikus osalev organisatsioon, kes vastutab projekti üldise ja igapäevase juhtimise eest. Koordineeriva organisatsiooni kohustused erinevad sõltuvalt tegevusest. Tsentraliseeritud projektides ja võrgustikes on koordineerivaks organisatsiooniks sageli taotlejate organisatsioon.
Taotlejate organisatsioon	Partnerorganisatsioon(id), kes vastutab (vastutavad) taotluse eest õiguslikult. Toetuse eraldamise korral muutub taotlejate organisatsioon toetusesaajaks.
Toetusesaaja	Finantstähenduses on see organisatsioon, asutus või üksikisik, kellega sõlmitakse leping toetuse saamiseks (ametlikult „toetuse kasutamise leping“). Detsentraliseeritud koostööprojekti on kõik partnerid toetusesaajad.
Tsentraliseeritud tegevus	Elukestva õppe programmi tegevus, mida juhib rakendusamet.
Detsentraliseeritud tegevus	Elukestva õppe programmi tegevus, mida juhib vastava riigi ametiasutuse määratud riiklik büroo.
Seaduslik esindaja	Taotleja organisatsiooni esindaja, kellel on seaduslikud õigused organisatsiooni esindamiseks õiguslikult siduvate lepingute sõlmimisel. See isik peab allkirjastama nii taotluse kui ka toetuse eraldamise korral toetuse kasutamise lepingu.



2. MIS ON PROJEKTI ELUKAAR?

2.A. HALDUSTSÜKKEL





2.B. FINANTSTSÜKKEL

Järgnevalt kirjeldatud finantstsükkel kehtib kõigi elukestva õppe programmi raames läbiviidavate tegevuste puhul, kuigi mõned nõuded on kohaldatavad üksnes teatavate tegevuste suhtes:

- 1) *hinnangulise eelarve esitamine*: palun lugege finantsjuhendi peatükki, et teada saada, millist eelarvet puudutavat teavet nõutakse toetuse taotlemise etapis;
- 2) *eelarve hindamine*: see toimub kehtivate läbipaistvate kriteeriumide alusel ning võib kaasa tuua eelarve muutmise (parandamise/vähendamise), tagamaks et see on nõuetele vastav ning et see sisaldab ainult neid osi, mida peetakse kavandatava tegevuse elluviimiseks vajalikuks. Eelarve muutmisel rakendatavaid eeskirju selgitatakse finantsjuhendi peatükis;
- 3) *toetuse kasutamise lepingu (edaspidi „leping“) väljastamine*
- 4) *väljamaksete tegemise kord*: see selgitab ajalises järjestuses aspekte, nagu finantsgarantii esitamine (kui seda nõutakse teatud toetust saavatelt organisatsioonidelt, mis ei ole avalik-õiguslikud asutused), eelfinantseerimiskokkulepped, lõppjäägi väljamaksmine, tagasinõudmismenetlused jne);
- 5) *lepingumuudatused*: need on projekti elluviimise ajal võimalikud. Juhtnõõrid on toetuse kasutamise lepingus või antakse sellega kaasa;
- 6) *aruandlusnõuded*: need puudutavad vahearuannet (vajaduse korral) ning lõpparuannet. Juhised antakse toetuse kasutamise lepinguga kaasa;
- 7) *finantskontrolli ja auditeerimisenõuded*: finantskontrollid ja kohapealsed auditid võivad toimuda mis tahes ajal kuni 5 aastat pärast toetusesaajale lõppmakse tegemist või temapoolset tagasimakset. Seetõttu peab toetusesaaja asjassepuutuvad dokumendid selle ajavahemiku jooksul säilitama.

2.C. KOHALDATAVAD EESKIRJAD

Selles juhendraamatus kirjeldatud eeskirjad kehtivad kõikidele tegevustele, mida ühendus saab elukestva õppe programmi raames rahastada.

Elukestva õppe programmi raames toetatavate tegevuste suhtes kohaldatavad haldus- ja finantseeskirjad on sätestatud järgmistes dokumentides:

- Euroopa Parlamendi ja nõukogu 15. novembri 2006. aasta otsus nr 1720/2006/EÜ (elukestva õppe programmi loomine);
- nõukogu 25. juuni 2002. aasta määrus (EÜ, Euratom) nr 1605/2002 Euroopa ühenduste üldeelarve suhtes kohaldatava finantsmääruse kohta, viimati muudetud nõukogu 13. detsembri 2006. aasta määrusega (EÜ, Euratom) nr 1995/2006;
- komisjoni 23. detsembri 2002. aasta määrus (EÜ, Euratom) nr 2342/2002, millega kehtestatakse Euroopa ühenduste üldeelarve suhtes kohaldatavat finantsmäärust käsitleva nõukogu määruse (EÜ, Euratom) nr 1605/2002 üksikasjalikud rakenduseeskirjad, viimati muudetud komisjoni 23. aprilli 2007. aasta määrusega nr 478/2007.

Elukestva õppe programmi loomist käsitlev otsus on teiste kohaldatavate eeskirjade suhtes ülimuslik.



Education and Culture DG

Lifelong Learning Programme

ELUKESTVA ÕPPE PROGRAMMI JUHENDRAAMAT 2010, 1. OSA

Seda juhendraamatut tuleb lugeda koos taotluskutse teksti ja taotlusvormidega. Mis tahes tekstides esinevate lahknevuste korral on dokumentide olulisuse järjekord taotluskutse kontekstis järgmine:

- 1) otsus nr 1720/2006/EÜ, mille alusel loodi elukestva õppe programm;
- 2) taotluskutse ametlik teadaanne Euroopa Liidu Teatajas;
- 3) taotluskutse tekst komisjoni elukestva õppe programmi veebilehel avaldatud kujul;
- 4) käesolev elukestva õppe programmi juhendraamat;
- 5) taotlusvormid.

Esitamise tähtajad. Igal programmi tegevusel on konkreetne tähtaeg. Palun kontrollige 2009. a taotluskutsest teid huvitava tegevuse tähtaega.

Mõnel juhul, eriti tsentraliseeritud tegevuste puhul, võidakse toetuste eraldamise menetlemine korraldada kahes etapis. Sellisel juhul palutakse taotlejal esitada osa teabest esimese etapi tähtajaks (näiteks teave konsortsiumi, projekti sisu ja eelarve kohta), millele järgneb teises etapis ainult lõppvooru jäänud taotlejatele nõue esitada ülejäänud dokumendid (koostöölepped, raamatupidamis- ja finantsdokumendid jne).

Projekti elukaar. Juhendraamatu programmi ja tegevusi puudutavad peatükid määravad igale tegevusele vahe-eesmärgid, alates taotluse esitamisest kuni alguskuupäeva ja toetatava tegevuse maksimaalse kestuseni. Pöörake palun tähelepanu sellele, et need vahe-eesmärgid on 2009. a taotluskutse avaldamise ajal **hinnangulised**, mis tahes uuendused avaldatakse vastava büroo veebilehel. Viimane uuendus tehakse hiljemalt 10 tööpäeva enne taotluste esitamise lõppkuupäeva, mis on määratud käesolevas elukestva õppe programmi juhendraamatus.

Kestus. Vastu ei võeta ühtegi taotlust, mille tegevused on kavandatud pikemale perioodile, kui selles juhendraamatus on määratud.

Projekti lõpp. Kui pärast toetuse kasutamise lepingu sõlmimist ja projekti/tegevuse alustamist muutub projekti kavandatud aja jooksul lõpuleviimine toetusesaajale temast sõltumatutel ja õigustatud põhjustel võimatuks, võib toetuskõlblikkusperioodi pikendada. Siiski ei tagata pikendust automaatselt, vaid iga juhtumit analüüsitakse eraldi. Lisaks ei tohi projekti kestuse pikendamise tagajärjel suureneda ei toetussumma ega ka kaasrahastamise osakaal.

Toetuskõlblikkusperiood. Kulude ja tegevuste toetuskõlblikkusperiood algab ja lõpeb toetuse kasutamise lepingus näidatud kuupäevadel. Kulude ja tegevuste toetuskõlblikkusperiood ei saa mingil tingimusel alata enne taotluse esitamise kuupäeva.



3. MILLISED ON ESITAMISE JA VALIKU MENETLUSED?

3.A. TAOTLUSE ESITAMISE MENETLUS

Taotluse esitamine

Taotlused rahalise toetuse saamiseks elukestva õppe programmi detsentraliseeritud tegevuste raames tuleb esitada taotleja riigi riiklikule büroole. Taotlused rahaliseks toetuseks programmi tsentraliseeritud tegevuste raames tuleb esitada rakendusametile. Järgmises tabelis on taotluste esitamise ja toetuste eraldamise menetluste ülevaade.

Riikliku büroo 1. menetlus (NA1)

Riikliku büroo 1. menetluse abil korraldatakse järgmisi tegevusi, mille kohta vastav riiklik büroo võtab vastu toetuste eraldamise otsuse:

- üksikisikute **mobiilsus/õpiränne,**
- **kahe- ja mitmepoolsed koostööprojektid,**
- **valdkondi läbiva programmi ühepoolsed ja riiklikud projektid⁶.**

Nende tegevuste raames esitatakse taotlused riiklikule büroole, mille on määranud taotleja riigi ametiasutus. Riiklikud bürood teostavad valiku ning eraldavad valitud taotlustele rahalise toetuse. Riiklikud bürood eraldavad toetused vastavates riikides asuvatele toetusesaajatele.

Seda menetlust järgitakse ka Erasmuse ja Leonardo da Vinci sertifikaatide taotluste puhul.

Riikliku büroo 2. menetlus (NA2)

Riikliku büroo 2. menetluse abil korraldatakse järgmisi tegevusi, mille kohta võtab toetuste eraldamise otsuse vastu komisjon, kuid mille hindamis- ja lepingusõlmimise menetlused viib läbi vastav riiklik büroo:

- **mitmepoolsed projektid: uuendussiire (Leonardo da Vinci)**

Nende tegevuste raames esitatakse taotlused selle riigi riiklikule büroole, kus asub taotleja. Riiklik büroo viib läbi taotluste hindamise ja esitab komisjonile kinnitamiseks lõppvooru jõudnud taotluste nimekirja. Vältimaks projektide võimalikku topeltrahastamist, ristkontrollitakse erinevate riiklike büroode esitatud lõppvooru pääsenud taotluste nimekirjad, enne, kui komisjon võtab vastu toetuste eraldamise otsuse. Kui komisjon on toetuste eraldamise otsuse vastu võtnud, siis eraldavad riiklikud bürood toetused valitud projektide taotlejatele, kes asuvad osalemisõigusega /osalevates riikides ja kes vastutavad omakorda rahaliste vahendite jaotamise eest kõikidele projektis osalevatele partneritele.

⁶ Otsuse artikkel 33.



Education and Culture DG

Lifelong Learning Programme

ELUKESTVA ÖPPE PROGRAMMI JUHENDRAAMAT 2010, 1. OSA

Komisjoni menetlus (KOM)

Komisjoni menetluse abil korraldatakse järgmisi tegevusi, mille puhul projektitaotlused esitatakse rakendusametile ning toetuste eraldamise otsuse võtab vastu komisjon:

- **ühepoolsed ja riiklikud projektid** Jean Monnet' programmi raames
- **mitmepoolsed projektid ja võrgustikud**
- **täiendavad meetmed**
- **vaatlus ja analüüs**
- **tegevustoetused**

Seda menetlust järgitakse ka Erasmuse ülikooliharta (*Erasmus University Charter*) taotluste puhul.

Tavaliselt teavitatakse taotlejaid nende taotluse kättesaamisest 30 päeva jooksul pärast esitamise tähtaega.

Nõuetekohase esitamise juhend

1. Kõikide tegevuste raames esitatavad taotlused tuleb esitada vastava büroo (riikliku büroo või rakendusameti) avaldatud juhendile.
2. Paberkandjal olevate taotluste tähtajast kinnipidamist kontrollitakse postitempli kuupäeva alusel. Seetõttu soovitame taotlejatel võtta kviitung, mis kinnitab postitamiskuupäeva ning täielikku saaja aadressi.
3. Taotlejad ei saa pärast esitamistähtaega oma taotlustesse muudatusi teha.
4. Organisatsioonide taotlusi võivad esitada ainult juriidilised isikud. Need peavad kandma selle isiku allkirja, kellel on seaduslikud õigused juriidilise isiku esindamiseks õiguslikult siduvate lepingute sõlmimisel.

Taotlusvormid

Sõltuvalt tegevusest saab taotlusvorme

- riikliku büroo veebilehelt: [riiklikud bürood riikide kaupa](#)
- rakendusameti veebilehelt: http://eacea.ec.europa.eu/llp/index_en.htm.

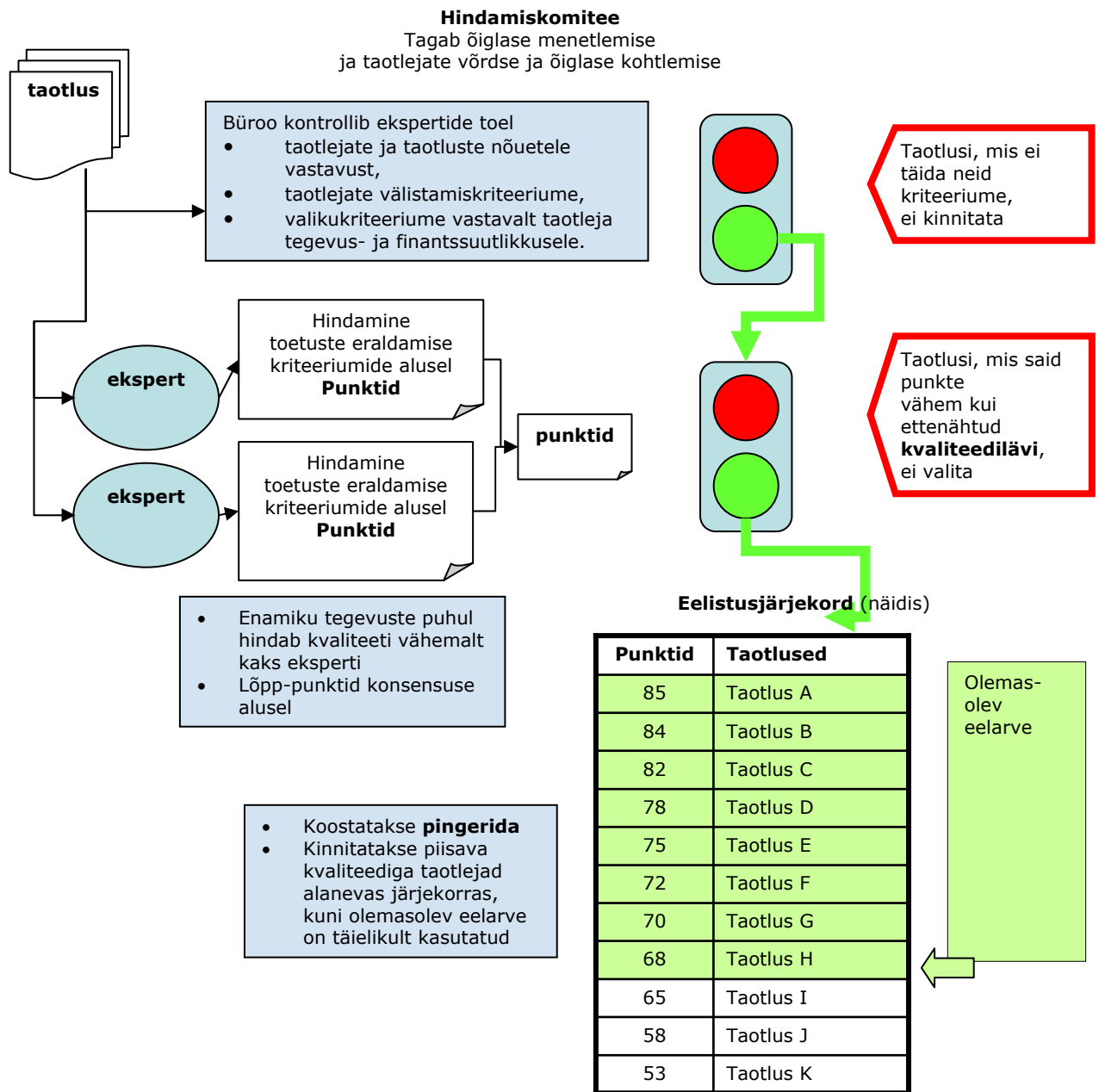


	DETSENTRALISEERITUD TEGEVUSED		TSENTRALISEERITUD TEGEVUSED
	Riikliku büroo 1. menetlus – NA1	Riikliku büroo 2. menetlus – NA2	Komisjoni menetlus - COM
Kohaldatav (projekti liik)	<ul style="list-style-type: none"> ❖ Rahvusvaheline õpiränne/mobiilsus ❖ Kahe- ja mitmepoolsed koostööprojektid ❖ Ühepoolsed ja riiklikud projektid (valdkondi läbiv programm) 	<ul style="list-style-type: none"> ❖ Mitmepoolsed projektid: uuendussiire (Leonardo da Vinci) 	<ul style="list-style-type: none"> ❖ Mitmepoolsed projektid ja võrgustikud ❖ Vaatlus ja analüüs ❖ Tegevustoetused ❖ Ühepoolsed projektid – Jean Monnet ❖ Täiendavad meetmed
Kellele taotlus saata?	Iga taotleva asutuse või isiku puhul vastavale riiklikule büroole	Taotluse koordinaatori riiklikule büroole	Hariduse, Audiovisuaalvaldkonna ja Kultuuri Rakendusametile
Menetluse põhiastapid	<ol style="list-style-type: none"> a. Taotluste hindamine vastavalt formaalsetele (nõuetele vastavuse ja välistamiskriteeriumid) ja kvaliteedikriteeriumidele (selles juhendraamatus sätestatud valiku- ja toetuste eraldamise kriteeriumid) b. Valikunimekirja kinnitamine riikliku büroo poolt c. Riiklike büroode poolt rahaliste toetuste eraldamine valitud toetusesaajatele 	<ol style="list-style-type: none"> a. Taotluste hindamine riikliku büroo poolt vastavalt formaalsetele (nõuetele vastavuse ja välistamiskriteeriumid) ja kvaliteedikriteeriumidele (valiku- ja toetuste eraldamise kriteeriumid). Lõppvooru pääsenud taotluste nimekirja koostamine ja kinnitamiseks esitamine. b. Valikunimekirja kinnitamine komisjoni poolt c. Riiklike büroode poolt rahaliste toetuste eraldamine valitud taotlustele 	<ol style="list-style-type: none"> a. Taotluste hindamine vastavalt formaalsetele (nõuetele vastavuse ja välistamiskriteeriumid) ja kvaliteedikriteeriumidele (valiku- ja toetuste eraldamise kriteeriumid) b. Valikunimekirja kinnitamine c. Valitud projektidele rahaliste toetuste eraldamine



3.B. TAOTLUSTE HINDAMISE JA VALIKU MENETLUS

Toetuste eraldamise menetlusse on kaasatud mitmed osapooled: komisjon, rakendusamet, riiklikud bürood, liikmesriigid ja osalevad riigid ning vastava programmikomitee kaudu liikmesriikide ja osalevate riikide ametiasutused. Mõnel juhul on Euroopa Parlamendil toetuste eraldamise otsuste üle kontrolliõigus⁷.



⁷ Euroopa Parlamendi kontrolliõiguse kohta vt otsuse 1999/468/EÜ artiklit 8.



Education and Culture DG

Lifelong Learning Programme

ELUKESTVA ÖPPE PROGRAMMI JUHENDRAAMAT 2010, 1. OSA

Joonisel on kujutatud taotluste hindamise põhimenetlus.⁸

EKSPERTIDE NÕUKOGU

Kõikide programmi tegevuste, v.a individuaalsete mobiilsustegevuste taotlusi hindab tavaliselt vähemalt kaks eksperti. Enamikul juhtudest on need välisekspertid (st eksperdid väljastpoolt toetuste eraldamise menetlust korraldavat bürood). Nad viivad hindamise läbi eelnevalt määratud punktisüsteemi ja standardsete, kvaliteediaspekte sisaldavate kontroll-loendite põhjal. Lõplik taotluse punktisumma saadakse individuaalses hindamises osalenud ekspertide konsensuse saavutamise teel.

Korraldav büroo koostab eksperdihinnangute põhjal taotluste **pingerea**, eristades taotlused, mis esitatakse kinnitamiseks, tagasilükkamiseks ja reservi jätmiseks. Pingerida sisaldab kinnitamiseks esitatavatele ja varunimekirja jäetud taotlustele ette nähtud toetussummasid. Taotlejate varunimekirja võib kasutada täiendavate toetuste eraldamiseks juhul, kui selleks tekivad täiendavad rahalised vahendid, kui mõni kinnitatud projekt tagasi võetakse või programmi eelarvet suurendatakse (nt Euroopa Parlamendi eraldatud täiendavad rahalised vahendid).

Mitmepoolsete koostööprojektide (Comenius, Leonardo da Vinci ja Grundtvig) puhul korraldab taotluste hindamise projekti koordineeriva riigi riiklik büroo, kasutades ühiseid üleeuroopalisi kvaliteedikriteeriume. Arvesse võetakse ka riiklike eelistusi (vajaduse korral).

HINDAMISKOMITEE

Eespool kirjeldatud hindamismenetluse tulemusena saadud taotluste pingerida esitakse nn hindamiskomiteele. Hindamiskomitee suurus ja koosseis erineb sõltuvalt programmist ja tegevustest. Sinna võivad kuuluda komisjoni/büroo liikmed, samuti välisekspertid ja sidusrühmade esindajad. Hindamiskomitee ülesanne on teostada terve hindamismenetluse järelevalvet, tagada kõikide taotluste võrdne kohtlemine õiglase ja läbipaistva menetlemise abil ning teha toetuse andmise ettepanek isikule, kes vastutab toetuste eraldamise otsuse tegemise eest, järgmistel põhimõtetel:

- i. lubatavuse, valiku-, välistamis- ja toetuste eraldamise avaldatud kriteeriumide õiglane ja läbipaistev rakendamine;
- ii. ühtne hindamine ja punktide andmine;
- iii. korrektne finantsanalüüs (vajaduse korral);
- iv. väliste osapoolte (nt riiklikud bürood või programmis osalevates kolmandates riikides asuvad Euroopa Komisjoni delegatsioonid) esitatud lisateabe asjakohane hindamine (vajaduse korral),

ning kooskõlas

- v. programmi/tegevuse eesmärkide ja prioriteetidega;
- vi. olemasoleva eelarvega.

⁸ Programmi teatud tegevuste alt (vt osa 1C) esitatud "kolmandate riikide" partnerorganisatsioone täiendavalt kaasavate mitmepoolsete projektide ja võrgustike taotluste hindamismenetlus on kirjeldatud Hariduse, Audiovisuaalvaldkonna ja Kultuuri Rakendusameti kodulehel.



Education and Culture DG

Lifelong Learning Programme

ELUKESTVA ÕPPE PROGRAMMI JUHENDRAAMAT 2010, 1. OSA

TOETUSTE ERALDAMISE LÖPPOTSUS

Ametlik otsustusprotsess erineb sõltuvalt sellest, kas Euroopa Parlament kontrollib programmi/tegevuse raames tehtavat toetuste eraldamise otsust. Kui ei kontrolli, siis teeb hindamiskomitee esitatud toetuse eraldamise ettepaneku põhjal otsuse pädev riiklik büroo (detsentraliseeritud tegevused) või komisjon või rakendusamet (tsentraliseeritud tegevused). Nende programmi tegevuste puhul, kui konsulteerida tuleb programmikomiteega, hõlmab protsess ka Euroopa Parlamendi kontrolli (vt eespool).

Hindamiskriteeriumid

Taotlusi hinnatakse nelja liiki kriteeriumide alusel:

- a. nõuetele vastavuse kriteeriumid;
- b. välistamiskriteeriumid;
- c. valikukriteeriumid;
- d. toetuste eraldamise kriteeriumid.

a. Nõuetele vastavuse kriteeriumid

Toetuskõlblikeks peetakse ainult neid taotlusi, mis vastavad allpool nimetatud ametlikele nõuetele vastavuse kriteeriumidele.

ÜLDISED NÕUETELE VASTAVUSE KRITERIUMID

Taotlused peavad vastama järgmistele kriteeriumidele.

1. Vastama asjakohases taotluskutses ning selle juhendraamatu jao 3.A osas „Nõuetekohase esitamise juhend“ sätestatud esitamismenetluse nõuetele.
2. Vastama asjakohases taotluskutses määratud tähtaegadele. Iga tegevuse orienteeruvad kuupäevad on toodud käesoleva juhendraamatu 2. osas, kuid tutvuda tuleb lõpliku avaldatud taotluskutsega.
3. Vastama projektide miinimum- ja maksimumkestuse nõuetele ning minimaalse/maksimaalse osalevate partnerite ja riikide arvu nõuetele vastavalt käesoleva juhendraamatu 2. osale.
4. Kui taotluse on esitanud konsortsium, siis kaasama vähemalt ühe EL liikmesriigis asutatud organisatsiooni. Mitmepoolsete projektide puhul peetakse Euroopa tasemel ühendusi, mille liikmed on mitmes elukestva õppe programmis osalevas riigis ning osalevad projektis aktiivselt, minimaalse riikide arvu nõudele vastavaks, ilma et nad peaksid kaasama konsortsiumisse muid isikuid, kuigi see on soovitatav (kus asjakohane). Ühepoolsed projektid ja Jean Monnet' mitmepoolsed projektid ei pea vastama nõudele kaasata vähemalt üks ELi liikmesriigis asutatud organisatsioon.
5. Olema koostatud ühes Euroopa Liidu ametlikus keeles^{9, 10, 11, 12}. Konsortsiumitaotlused tuleb esitada konsortsiumi töökeeles.

⁹ Välja arvatud EFTA/EMP ja kandidaatriikide riiklikele büroodele esitatud mobiilsustoetuse taotlused. Need toetustaotlused võib koostada taotleja riigikeeles.

¹⁰ Erasmuse ülikooliharta taotlejad peavad esitama Erasmuse tegevusprogrammi (*Erasmus Policy Statement*) ka inglise, prantsuse või saksa keeles.

¹¹ Jean Monnet' programmi raames taotlejad peavad esitama oma taotlused inglise, prantsuse või saksa keeles.



Education and Culture DG

Lifelong Learning Programme

ELUKESTVA ÕPPE PROGRAMMI JUHENDRAAMAT 2010, 1. OSA

- Olema esitatud ainult vastava tegevuse õigel **ametlikul taotlusvormil** ning olema täidetud täielikult elektrooniliselt¹³ (mitte käsitsi kirjutatuna).
- Sisaldama taotletavat toetussummat eurodes.

Kui taotlust peetakse nõuetele mittevastavaks, siis saadetakse taotlejale seda põhjendav kiri.

OSALEMISÕIGUSEGA RIIGID

Taotlejad peavad asuma elukestva õppe programmis osalevas riigis¹⁴.

MOBIILSUSE NÕUETELE VASTAVUSE KRITERIUMID

Individuaalsete mobiilsustoetuste saajad peavad olema

- elukestva õppe programmis osaleva riigi kodanikud;
- teiste riikide kodanikud, kes on kantud programmis osaleva riigi üldhariduskooli, kõrgkooli, kutseõppeasutuse või täiskasvanuharidusasutuse nimekirja või töötavad osalevas riigis, vastavalt iga programmis osaleva riigi kehtestatud tingimustele ning võttes arvesse programmi olemust (palun vaadake vastava riikliku büroo kodulehelt).

Individuaalse rahvusvahelise mobiilsuse korral peab kas lähte- või sihtriik olema EL liige, v.a juhtudel, kui toetus eraldatakse toetusesaaja osalemiseks koolitusel, mis hõlmab osalejaid mitmest riigist. See erand viitab seetõttu mitmepoolsete koostööprojektide ja projektide raames toimuvale mobiilsusele, samuti tegevustele nagu Comeniuse ja Grundtvigi täienduskoolitus, Erasmuse intensiivprojektid, Grundtvigi õpiringid ning valdkondi läbiva programmi õppelähetused. Palun tutvuge konkreetsete tegevustega käesoleva juhendraamatu 2. osas, et teada saada, kas see eeskiri kehtib teid huvitava konkreetse tegevuse puhul.

Mõnel erandjuhul võidakse toetada ka riigisisest mobiilsust, eriti kui on tegemist ettevalmistavate lähetuste toetustega rahvusvahelisel kontaktseminaril osalemiseks, mille on korraldanud sihtriigi riiklik büroo.

TAOTLEVATE ORGANISATSIOONIDE NÕUETELE VASTAVUSE KRITERIUMID

Kui taotlusi esitavad asutused ja organisatsioonid, mitte eraisikud, siis need asutused/organisatsioonid peavad olema juriidilised isikud.

Palun tutvuge käesoleva juhendraamatu 2. osas toodud konkreetsete programmide ja/või tegevuste täiendavate nõuetele vastavuse eeskirjadega.

b. Taotlejate välistamiskriteeriumid

Taotleja programmis osalemine välistatakse, kui ta on mis tahes Euroopa ühenduste üldelarve suhtes kohaldatava finantsmääruse artiklis 114 määratletud olukorras, mida on järgnevalt kirjeldatud:

- nad on pankrotis või likvideerimisel, neile on kohus määranud halduri, nad on sõlminud kokkuleppe võlausaldajatega, nad on peatanud oma äritegevuse, nende

¹² Valdkondi läbiva programmi õppelähetuste taotlejad peavad taotlusvormi esitama õppelähetuse toimumise keeles.

¹³ Mõne tegevuse raames taotlejatelt võidakse nõuda veebipõhise taotlusvormi täitmist.

¹⁴ Välja arvatud Jean Monnet' programm, mis on avatud kõikidele maailma kõrgkoolidele.



suhtes kohaldatakse nimetatud küsimustega seotud menetlust või nad on samalaadses olukorras, mis tuleneb siseriiklike õigusnormidega ettenähtud samasugusest menetlusest;

2. nad on *res judicata* jõudu omava kohtuotsusega süüdi mõistetud ametialaste käitumisreeglitega seotud süüteo;
3. nad on raskelt eksinud ametialaste käitumisreeglite vastu ja lepingut sõlmiv riigiasutus suudab seda mis tahes viisil tõendada;
4. nad ei ole täitnud kohustusi, mis on seotud sotsiaalkindlustusmaksete või maksude tasumisega ja mis tulenevad nende asukohariigi või lepingut sõlmiva riigiasutuse riigi või lepingu täitmise kohaks oleva riigi õigusnormidest;
5. nad on *res judicata* jõudu omava kohtuotsusega süüdi mõistetud pettuses, korruptsioonis, kuritegelikus ühenduses osalemises või mõnes muus ebaseaduslikus tegevuses, mis kahjustab ühenduste finantshuve;
6. pärast mõnda muud ühenduse eelarvest rahastatavat hankemenetlust või toetuste eraldamise menetlust on leitud, et nad on lepingut tõsiselt rikkunud, kuna on jätnud oma lepingulised kohustused täitmata;

Taotlejatele ei eraldata toetust, kui toetuste eraldamise menetluse käigus

- 1) on neil huvide konflikt organisatsiooni või isikutega, kes on otseselt või kaudselt kaasatud toetuste eraldamise menetluse;
- 2) on nad mõistetud süüdi valeandmete esitamises või nõutud teabe esitamata jätmises.

Toetusesaajate suhtes, kes on mõistetud süüdi valeandmete esitamises või kes on lepingu või varasema eraldatud toetuse puhul jätnud oma lepingulised kohustused olulisel määral täitmata, võib kohaldada halduskaristusi või rahatrahve vastavalt finantsmääruse artiklitele 93 kuni 96.

c. Valikukriteeriumid

Valikukriteeriume kasutatakse taotleva organisatsiooni/partnerluse tegevus- ja finantssuutlikkuse hindamiseks, mis on vajalik kavandatud tegevuse teostamiseks. Järgmised valikukriteeriumid ei kehti toetusi taotlevate üksikisikute puhul.

Taotlevatelt organisatsioonidelt võidakse nõuda dokumente, mis tõendavad nende tegevus- ja finantssuutlikkust (vt allpool). Kui büroo selle põhjal otsustab, et tegevus- ja/või finantssuutlikkus ei ole tõendatud või on ebapiisav, siis võib ta taotluse tagasi lükata või lisateavet küsida.

Organisatsioonid, kelle professionaalset, finants- ja haldussuutlikust ning finantsstabiilsust peetakse piisavaks

Organisatsioonid, mis on asutatud avalik-õiguslike asutustena vastavate riigisiseste õigusaktide kohaselt, on vabastatud osas „Tegevus- ja finantssuutlikkus“ nimetatud sätetest. Lisaks lubab elukestva õppe programmi otsuse lisa artikkel 7 teatud haridus- ja koolitusasutustele, mis on asutatud vastavalt eraõiguslikele õigusaktidele (nt teatud eraõiguslikud asutused ja valitsusvälised organisatsioonid – VVOd), samasugust vabastust. Selle tulemusena võidakse haridus- ja koolitusvaldkonna asutuste ja organisatsioonide, mis on viimase kahe aasta jooksul saanud üle 50% oma aastatuludest avalik-õiguslikest allikatest (v.a ühenduse toetusfondid¹⁵) või mida kontrollivad avalik-õiguslikud asutused või nende esindajad, haldus- ja finantssuutlikkust ning stabiilsust pidada samuti piisavaks. Siiski peavad need taotlejad allkirjastama kinnituse, mis

¹⁵ Võimekus- ja stabiilsusnõude täitmiseks võib kaaluda tegevustoetusi, kui neid saadakse regulaarselt.



Education and Culture DG

Lifelong Learning Programme

ELUKESTVA ÕPPE PROGRAMMI JUHENDRAAMAT 2010, 1. OSA

tavaliselt sisaldub taotlusvormis, selle kohta, et nad vastavad eespool mainitud tingimustele. Euroopa Komisjon ja bürood jätavad endale õiguse nõuda täiendavaid dokumente tõendamaks selle kinnituse tõelevastavust.

Tegevussuutlikkus

Taotlejate puhul hinnatakse nende ametialast pädevust ning kavandatud tegevuse elluviimiseks vajalikku kvalifikatsiooni.

Kui taotlusvormides on nõutud, siis peavad taotlejad esitama projekti kaasatud oluliste osalejate CVd, mis tõendavad asjakohaseid ametialaseid kogemusi. Konsortsiumi puhul kehtib see kohustus kõikide partnerite puhul.

Need dokumendid tuleb koostada ja esitada ühes Euroopa Liidu ametlikus keeles ning toetuste eraldamise menetlus võib määratleda, et need tuleb esitada taotluse esitamise keeles.

Finantssuutlikkus

Taotlejatel peavad olema stabiilsed ja piisavad rahastamisallikad tegevuse teostamiseks kogu perioodi jooksul, mil kavandatud projekt ellu viiakse, ning kaasfinantseerimises osalemiseks.

Välja arvatud eespool olevas jaos „Organisatsioonid, kelle professionaalset, finants- ja haldussuutlikust ning finantsstabiilsust peetakse piisavaks“ kirjeldatud organisatsioonid, peavad taotlejad esitama, kui see on taotlusvormis nõutud, järgmised nende finantssuutlikkust tõendavad dokumendid:

- taotluste puhul summas üle 25 000 euro ametliku aastaaruande ühe koopia¹⁶ viimase suletud majandusaasta kohta;
- taotluste puhul summas üle 500 000 euro välisaudiiti aruande, mille on koostanud tunnustatud audiitor ja milles kinnitatakse viimane kättesaadav rahandusaasta aruanne.

Taotluste puhul summas alla 25 000 euro finantssuutlikkuse tõendamist tavaliselt ei nõuta.

Sõltuvalt taotluse ja taotleja finantssuutlikkuse hindamise tulemustest seoses taotlusega võidakse taotlejale pakkuda toetuse kasutamise lepingut/otsust koos kohustusega anda eelfinantseerimise tagatis, toetuse kasutamise lepingut eelfinantseerimiseta või toetuse kasutamise lepingut eelfinantseerimismaksetega mitme osamaksena.

d. Toetuste eraldamise kriteeriumid

Toetuste eraldamise kriteeriume kasutatakse taotluste kvaliteedi hindamiseks.

Nõuetele vastavaid taotlusi hinnatakse avaldatud toetuste eraldamise kriteeriumide alusel tegevuste kaupa, võttes arvesse vastavas taotluskutses määratud prioriteete. Käesoleva juhendraamatu 2. osas olevad tegevuste kirjeldused sisaldavad toetuste eraldamise kriteeriume, mida hindamisel kasutatakse. Punktide andmise ja toetuste eraldamise kriteeriumide kaalumise mehhanism avaldatakse vastavalt riiklike büroode ja rakendusameti veebilehtedel. Detsentraliseeritud tegevuste puhul on kaalumise tavaline kõikide riiklike büroode puhul. Mis tahes täiendavate riiklike toetuste eraldamise kriteeriumide sisu võib riikide kaupa erineda, kuid nende üldine kaal on kõikide riikide puhul sama. Mis tahes sellised täiendavad riiklikud toetuste eraldamise kriteeriumid avaldatakse vastava riikliku büroo veebilehel.

¹⁶ „Ametlik“ tähendab seda, et aruande on auditeerinud asjakohane väline asutus ja/või see on avaldatud ja/või selle on kinnitatud organisatsiooni üldkoosolek.



Education and Culture DG

Lifelong Learning Programme

ELUKESTVA ÕPPE PROGRAMMI JUHENDRAAMAT 2010, 1. OSA

Identsete või sarnaste taotluste puhul viiakse läbi eraldi hindamine, et välistada topeltrahastamise riski. Komisjon ja riiklikud bürood jätavad endale õiguse mitte rahastada sama taotleja identseid või sarnaseid taotlusi.

Elukestva õppe programmi loomise otsus edendab nende üksikisikute või organisatsioonide osalemist detsentraliseeritud tegevustes, kes ei ole varem osalenud elukestva õppe programmis või sellele eelnenud programmides (artikli 1 lõike 3 punkt f). Erivajadustega inimeste ning ebasoodsas olukorras olevate elanikkonnarühmade osalemist edendatakse samuti.

Toetusi antakse olemasoleva eelarve ning taotluste suhtelise kvaliteedi alusel, võttes arvesse Euroopa Liidu (EL) maksimaalset osalust, ja kui asjakohane, siis maksimaalset ELi pakutavat kaasrahastamise protsendimäära.

Kõiki taotlejad teavitatakse hindamise tulemustest kirjalikult.

Toetuste eraldamise otsus avaldatakse vastava büroo veebilehel esimesel võimalusel pärast otsuse vastuvõtmist ning igal juhul hiljemalt 6 kuud pärast toetuste eraldamise otsuse tegemist. See avaldus sisaldab toetusesaaja nime, toetatava projekti nimetust ning maksimaalset antud toetussummat (ja vajaduse korral kaasfinantseerimise osakaalu). Individuaalsete mobiilsustoetuste saajate hulka valitud üksikisikute isikuandmeid ei avaldata.



Education and Culture DG

Lifelong Learning Programme

ELUKESTVA ÖPPE PROGRAMMI JUHENDRAAMAT 2010, 1. OSA



4. FINANTSJUHEND

4.A. KÕIKIDE TEGEVUSTE SUHTES KOHALDATAVAD ÜLDISED FINANTSTINGIMUSED

Tegevuse raames toetuse andmise otsus muudetakse ametlikuks kas toetuse kasutamise lepinguga, mille allkirjastavad kaks osapoolt (büroo ja toetusesaaja), või büroo ühepoolse otsusega, millest teavitatakse toetusesaajat.

See leping või otsus sisaldab maksmise korda ning pangakontot või alamkontot, millele rahalised vahendid kantakse.

Igale projektile tohib ühenduse eelarvest anda üksnes ühe toetuse. Toetuse eesmärgiks ega tagajärjeks ei tohi olla toetusesaajale kasumi tootmine. Taotluse esitamise ajal juba lõpule viidud projektide eest tagasiulatuvalt toetusi anda ei tohi.

Toetus ei tohi mingil tingimusel ületada esialgselt taotletud summat ning võib olla väiksem kui taotleja taotletud summa.

Toetus stimuleerib projekti või tegevuse elluviimist, mis Euroopa Liidu rahalise toetuseta ei oleks olnud teostatav, ning see põhineb kaasrahastamise põhimõttel.

Toetuse kasutamise leping sätestab lepingu või otsuse muutmise, peatamise ja lõpetamise korra ja tähtaja. Toetusesaajate puhul, kes on jätnud oma lepingulised kohustused olulisel määral täitmata, võidakse lepingud tühistada ja/või määrata neile rahatrahv.

Toetuse kasutamise lepinguid või otsuseid võib muuta ainult täiendavate kirjalike lepingute või otsustega. Nende täiendavate lepingute või otsuste eesmärk ja tagajärg ei tohi olla muudatuste tegemine, mis seaksid kahtluse alla toetuse andmise otsuse või paneksid taotlejad ebavõrdsesse olukorda. Täiendavat lepingut või otsust ei saa välja anda pärast algses toetuse kasutamise lepingus või otsuses määratletud kulude ja tegevuste toetuskõlblikkusperioodi lõppu.

4.B. FINANTSEERIMISE LIIGID

Pöörake palun tähelepanu sellele, et Euroopa Liidu (EL) rahalise toetuse kontekstis ning käesolevas dokumendis tähistab mõiste „projekt“ mis tahes tegevusliike, mida on kirjeldatud jaos 1.B.

EL toetus võib olla kindlasummalise toetuse¹⁷, ühikukulude astmestikul põhineva kindlasummalise¹⁸ toetuse või lubatud kuludest teatud protsendi hüvitamise vormis.

¹⁷ „Üldiselt katab kindlasummaline toetus tegevuse läbiviimiseks või toetusesaaja iga-aastaseks tegevuseks vajalikud kulud kooskõlas lepingu tingimustega ja prognoosi alusel.“ (finantsmääruse artikli 108a punktid a ja b ning finantsmääruse rakenduseeskirjade artikli 180a punkt 2.)

¹⁸ „Kindlasummalised maksed katavad teatavad kindlad kululiigid, mis on eelnevalt selgelt kindlaks määratletud kas eelnevalt kindlaksmääratud protsendimäära või ühikukulude astmestiku abil.“ (finantsmääruse artikli 108a



Education and Culture DG

Lifelong Learning Programme

ELUKESTVA ÖPPE PROGRAMMI JUHENDRAAMAT 2010, 1. OSA

Sõltuvalt toetuse liigist on võimalik kõikide või mõne toetuse vormi kombineerimine. Projekti eelarve tuleb koostada vastavalt.

- Kindlasummaliste toetuste puhul peab toetusesaaja suutma tõendada, et toetatav tegevus on tegelikult ellu viidud, mitte tegelikku kulude suurust. Kui toetatav tegevus on rahuldaval viisil ellu viidud, siis saadakse kogu toetussumma. Kehvade tulemuste korral nõutakse tavaliselt toetuse (osalist) hüvitamist vastavalt iga detsentraliseeritud tegevuse puhul sätestatud kriteeriumidele.
- Ühikukulude astmestikku kasutavate kindlasummaliste toetuste puhul (näiteks maksimaalsed elamiskulude päevamäärad) ei pea toetusesaaja põhjendama tehtud kulutusi, vaid peab tõestama nende tegevuste toimumist, mille tulemusena antakse konkreetne toetussumma (nt välismaal viibitud päevade arv määrab maksimaalse summa, mida inimesel on seal viibimise eest õigus saada).
- Juhul kui toetus (toetuse osa) antakse tegelike kulude alusel, peab toetusesaaja arvet ning suudab nõudmisel esitada kõik kulutõendid reaalse kulude kohta.
- Lubatud kulud: kululiik, mida peetakse Euroopa Liidu kaasrahastamisel toimuva projekti eelarves lubatuks. Käesolevas juhendraamatus toodud eeskirju kasutatakse alusena taotluses esitatud hinnanguliste kulude ülevaatamisel. Juhul kui kulud ei vasta nendele eeskirjadele, tunnistatakse need täies ulatuses või osaliselt lubamatuteks (st Euroopa Liidu kaasrahastamist ei kohaldata). Analüüsi lõpus sisaldab kinnitatud projektieelarve ainult lubatud kulusid.
- Lubatud kuludest teatud protsendi hüvitamine: taotleja määratleb kulutused tegelike kuludena (mille suhtes võib kohaldada lubatud maksimummäärasid). Euroopa Liidu rahastamise arvutamisel rakendatakse tegelikele lubatud kulutustele teatud protsendimäära. Kui projekt ei ole lõpparuande etapis osaliselt või täielikult ellu viidud või toetussummad on kulutatud lubamatute kulude katmiseks, vähendatakse toetust proportsionaalselt. Kui kuluaruandes esitatud kulud on kavandatust väiksemad, vähendatakse osalust toetuse kasutamise lepingus fikseeritud protsendimäära võrra. Täpsemad andmed sisalduvad toetuse kasutamise lepingute haldamist käsitlevates dokumentides.

4.C. INDIVIDUAALSED MOBIILSUSTOETUSED

Mobiilsustoetused põhinevad erinevatel kulukomponentidel. Järgnevalt on toodud summade maksimummäärad.

Mobiilsustegevuste eelarve põhineb elamiskuludel, reisikuludel ja muudel kuludel või nende kombinatsioonil. Kui kulud põhinevad ühikukulude astmestikul või tegelikel kulutustel, kohaldatakse üldisi nõuetele vastavuse kriteeriume (vt allpool).

Lühiajalise õpirände/mobiilsuse (v.a Grundtvigi õpiringid) reisikulud põhinevad tegelikel kuludel. Kui õpirände/mobiilsuse pikkus on 13 nädalat või rohkem, samuti Grundtvigi õpitubade puhul, loetakse reisikulud kaetuks elamiskulude kindlasummalise toetuse raames ning mingit täiendavat reisitoetust ei anta.



Education and Culture DG

Lifelong Learning Programme

ELUKESTVA ÕPPE PROGRAMMI JUHENDRAAMAT 2010, 1. OSA

A. Elamiskulud

Kõikide õpirände/mobiilsustegevuste puhul antakse elamiskuludeks kindlasummaline toetus, mis arvutatakse päeva-, nädala-¹⁹ või kuumäärade alusel. Elamiskulud hõlmavad majutust, toitlustamist, kohalikku transporti, telekommunikatsioonikulu (sh faks ja internet), kindlustust ja muid kulusid.

Õpirände/mobiilsustegevuste puhul, mille pikkuseks on kuni 12 nädalat (kaasa arvatud), (v.a Grundtvigi õpiringid), ei kata antud toetused reisikuluseid. Need kulud hüvitatakse tegelike kulutuste alusel. Õpirände/mobiilsustegevuste puhul, mille minimaalne pikkus on 13 täisnädalat, kaalutakse toetuste andmist kindlasummalisena, mis katab kõik kulud, sh reisikulud.

Elamiskulude toetus arvutatakse sihtriigi ühikukulude astmestiku alusel.

Erivajadustega inimesed võivad kasutada rahalisi erimeetmeid. Elukestva õppe programmi detsentraliseeritud tegevuste alt toetust taotlev erivajadustega isik on potentsiaalne osaleja, kelle isiklik füüsiline, vaimne või muu tervislik seisund ei võimalda, ilma täiendava rahalise toetuseta projektis või mobiilsustegevuses osaleda. Täiendavaid elamis- ja reisikulude toetusi hinnatakse juhtumite kaupa ning see põhineb tegelikel kuludel. Sellistel juhtudel võib toetus katta saatva isiku elamis- ja reisikulud, kui see on põhjendatud. Taotluses tuleb kirjeldada isiku seisundit ning tuua üksikasjalikult välja tema erivajadused ja nendega seotud kulud. Riiklik büroo otsustab nende kirjelduste, rahaliste vahendite olemasolu, riiklikult kehtestatud reeglite ja võimalike riiklike prioriteetide põhjal, kas täiendavat toetust on võimalik eraldada.

Mõne tegevuse puhul võib antavate toetuste tase neid asjaoluseid arvesse võttes olla maksimaalne.

MÄRKUS. Taotlejad peavad silmas pidama, et järgmistes tabelites toodud summad on absoluutne lubatud maksimaalne tase kõikide programmis osalevate riikide lõikes. Riiklike büroode antavad tegelikud summad erinevad riikide ja tegevuste lõikes ning võivad mõnel juhul olla oluliselt madalamad kui toodud maksimaalsed summad. Tegelike antavate toetussummade määramisel arvestavad riiklikud bürood peamiselt nende käsutuses oleva eelarvega, nõudluse tasemega vastavas riigis ja kõikide toetusesaajate võrdse kohtlemisega selles riigis. Seetõttu soovime taotlejatel kindlasti tutvuda oma riigi riikliku büroo veebilehela selgitamiseks välja tegelikud summad, mida nad tõenäoliselt toetuse andmise korral saaksid.

Comenius

Comeniuse mitmepoolsete projektide raames esmase õpetajaharidusega seotud mobiilsustoetuse taotlejad peavad tutvuma rakendusameti (EACEA) veebilehel oleva elamiskulude tabeliga tegemaks kindlaks maksimaalsed lubatud summad nädalas.

¹⁹ Selles kontekstis võrdub üks nädal õpirände/mobiilsusperioodi seitsme järjestikuse päevaga, mis sisaldab reisimiseks kulunud aega.



Tabel 1a: Elukestva õppe programm – õpiränne/mobiilsus – elamiskulud – maksimaalsed määrad vastuvõtjariigi ja viibimise kestuse alusel (eurodes) (Erasmuse üliõpilasmobiilsuse kulused vt tabel 1b)

	Välja arvatud reisi- ja viisakulud								Kaasa arvatud reisi- ja viisakulud		
	Kogusummad, esimene nädal						Kogusumma		Lisasumma nädalas (3.–12. nädal)*	Kogusumma, 13 täisnädalat**	Lisasumma nädalas (14.–45. nädal)*
	1 päev	2 päeva	3 päeva	4 päeva	5 päeva	6 päeva	Üks nädal (7 päeva)	Kaks nädalat			
BE	4,232	190	4,232	190	4,232	190	4,232	190	4,232	4,232	190
BG	2,986	134	2,986	134	2,986	134	2,986	134	2,986	2,986	134
CZ	4,232	190	4,232	190	4,232	190	4,232	190	4,232	4,232	190
DK	5,983	269	5,983	269	5,983	269	5,983	269	5,983	5,983	269
DE	4,232	190	4,232	190	4,232	190	4,232	190	4,232	4,232	190
EE	3,738	168	3,738	168	3,738	168	3,738	168	3,738	3,738	168
EL	4,232	190	4,232	190	4,232	190	4,232	190	4,232	4,232	190
ES	4,490	202	4,490	202	4,490	202	4,490	202	4,490	4,490	202
FR	4,984	224	4,984	224	4,984	224	4,984	224	4,984	4,984	224
IE	5,231	235	5,231	235	5,231	235	5,231	235	5,231	5,231	235
IT	4,737	213	4,737	213	4,737	213	4,737	213	4,737	4,737	213
CY	3,738	168	3,738	168	3,738	168	3,738	168	3,738	3,738	168
LV	3,738	168	3,738	168	3,738	168	3,738	168	3,738	3,738	168
LT	3,244	146	3,244	146	3,244	146	3,244	146	3,244	3,244	146
LU	4,232	190	4,232	190	4,232	190	4,232	190	4,232	4,232	190
HU	3,985	179	3,985	179	3,985	179	3,985	179	3,985	3,985	179
MT	3,738	168	3,738	168	3,738	168	3,738	168	3,738	3,738	168
NL	4,737	213	4,737	213	4,737	213	4,737	213	4,737	4,737	213
AT	4,737	213	4,737	213	4,737	213	4,737	213	4,737	4,737	213
PL	3,985	179	3,985	179	3,985	179	3,985	179	3,985	3,985	179
PT	3,985	179	3,985	179	3,985	179	3,985	179	3,985	3,985	179
RO	3,244	146	3,244	146	3,244	146	3,244	146	3,244	3,244	146
SI	3,985	179	3,985	179	3,985	179	3,985	179	3,985	3,985	179
SK	3,738	168	3,738	168	3,738	168	3,738	168	3,738	3,738	168
FI	5,231	235	5,231	235	5,231	235	5,231	235	5,231	5,231	235
SE	4,984	224	4,984	224	4,984	224	4,984	224	4,984	4,984	224
UK	5,478	246	5,478	246	5,478	246	5,478	246	5,478	5,478	246
IS	4,232	190	4,232	190	4,232	190	4,232	190	4,232	4,232	190
LI	5,478	246	5,478	246	5,478	246	5,478	246	5,478	5,478	246
NO	6,230	280	6,230	280	6,230	280	6,230	280	6,230	6,230	280
TR	3,491	157	3,491	157	3,491	157	3,491	157	3,491	3,491	157

* 3.–12. nädala ja 14.–45. nädala puhul arvestatakse lisanduvad täisnädalad veergudes „Lisasumma nädalas, 3.–12. nädal ja 14.–45. nädal“ näidatud summade alusel.

** See sisaldab reisi- ja viisakulude katmiseks mõeldud summat, mis sisaldub summades alates 13. nädalast.

Mittetäieliku nädala arvutusmeetod: lisanduvate päevade arv, mis on korrutatud ühe seitsmendikuga (1/7) veergudes „Lisasumma nädalas, 3.–12. nädal ja 14.–45. nädal“ näidatud summast. Erand tehakse teisel mittetäielikul nädalal, kui lisanduvate päevade arv korrutatakse ühe seitsmendikuga (1/7) erinevusest ühe nädala summa ja kahe nädala summa vahel.

12 ja 13 nädala vahele jääva kestuse (st poolik 13. nädal) puhul võetakse arvutamise aluseks 12 nädala summa, millele lisatakse 1/7 veergudes „Lisasumma nädalas“ näidatud summast iga lisanduva päeva eest Sellisel saadud summa ei sisalda reisi- ja viisakulusid.

**Tabel 1b: Elukestva õppe programm 2009 – Erasmus – üliõpilasmobiilsuse elamiskulud – maksimaalsed määrad, sh reisikulud, sihtriigi kaupa (eurodes)²⁰**

SIHTRIIK	Kuumäär
Belgia, Belgique/Belgie – BE	640
Bulgaaria, Bulgarija – BG	448
Tšehhi Vabariik, Česká republika – CZ	627
Taani, Danmark – DK	890
Saksamaa, Deutschland – DE	634
Eesti – EE	544
Kreeka, Ellas – EL	608
Hispaania, España – ES	653
Prantsusmaa, France – FR	742
Iirimaa, Eire/Ireland – IE	781
Itaalia, Italia – IT	717
Küpros, Kypros – CY	570
Läti, Latvija – LV	544
Leedu, Lietuva – LT	486
Luksemburg, Luxembourg – LU	640
Ungari, Magyarország – HU	602
Malta – MT	544
Holland, Nederland – NL	698
Austria, Österreich – AT	691
Poola, Polska – PL	602
Portugal – PT	589
Rumeenia, Romania – RO	480
Sloveenia, Slovenija – SI	576
Slovakkia, Slovensko – SK	557
Soome, Suomi – FI	768
Rootsi, Sverige – SE	736
Ühendkuningriik, United Kingdom – UK	806
Island – IS	621
Liechtenstein – LI	826
Norra, Norge – NO	909
Türgi, Türkiye – TR	499

B. Reisikulud

Õpirände/mobiilsustegevuste puhul, mille kestus on kuni 12 nädalat (kaasa arvatud), v.a Grundtvigi õpingid, hüvitab riiklik büroo reisikulud tegelike kulude alusel, sh vajadusel mis tahes sisse- või väljasõiduviiisade kulud, kas täies ulatuses või osaliselt (rakendades piirmäära või maksimaalset hüvitatavat protsendimäära). Mis tahes muud reisimisega seotud kulud on lubamatud.

Kui üksikisikud peatuvad mingis riigis, mis on kantud nõukogu otsuse 2001/822/EÜ ülemeremaade ja -territooriumide loendisse (vt [Riigid](#)), või nende sihtkohaks on nimetatud loendisse kantud riik, hüvitatakse tegelikud reisikulud täies ulatuses, sõltumata õpirändetegevuse kestusest, v.a Grundtvigi õpingide puhul.

Kui reisikulud hüvitatakse tegelike kulude alusel, siis kohaldatakse mitmepoolsete projektide, võrgustike, täiendavate meetmete ning teadustööde ja võrdlevate uuringute puhul rakendatavaid reisikulude eeskirju, v.a see, et reisikindlustus ja mis tahes tühistamiskulud loetakse elamiskuludeks.

²⁰ Erasmus intensiivprojektide puhul ei sisalda need määrad reisikulusid, mis hüvitatakse (osaliselt) tegelike kulude alusel.



Education and Culture DG

Lifelong Learning Programme

ELUKESTVA ÖPPE PROGRAMMI JUHENDRAAMAT 2010, 1. OSA

C. Muud kulud

Lisaks ülalmainitud reisi- ja elamiskulude katmiseks mõeldud toetustele on võimalik saada programmi teatud tegevuste puhul toetusi muude kulude katmiseks vastavalt alljärgnevale:

COMENIUS

Õpetajate ja haridustöötajate täiendkoolitus

- Kursuse- või seminaritasud: toetust võib eraldada tegelike kulude alusel, mille ülemmäär Euroopas võib olla maksimaalselt kuni 150 eurot päevas (maksimumsumma võib mõnedes riikides olla madalam)
- Keeleline ettevalmistus: toetust eraldatakse maksimaalselt kuni 500 eurot osaleja kohta, mis on Euroopa ülemmäär (summa võib erineda riikide lõikes ning on enamikul juhtudest madalam). (Märkus: Toetus ei ole keelelise ettevalmistuse puhul lubatud, kui koolituse peaesmärk on keeleoskuse parandamine).

Õpetajapraktika (praktikandid)

- Pedagoogiline, keeleline ja kultuuriline ettevalmistus: Toetust võib eraldada kindlasummalise toetusena, mille ülemmäär Euroopas on maksimaalselt 500 eurot osaleja kohta (maksimumsumma võib mõnedes riikides olla madalam). **Nõuetele vastavad tegevused on praktikat sisse juhatavad koosolekud, keeleline ettevalmistus ja ettevalmistus, mis on seotud lõimitud aine- ja keeleõppega (CLIL)**

LEONARDO DA VINCI

Õpiränne (Esmane kutseharidus, Tööturul olevad inimesed, Kutseharidus- ja koolitusspetsialistid)

- Pedagoogiline, keeleline ja kultuuriline ettevalmistus: Toetust võib eraldada kindlasummalise toetusena, mille ülemmäär Euroopas on maksimaalselt 500 eurot osaleja kohta (maksimumsumma võib mõnedes riikides olla madalam)

GRUNDTVIG

Täiskasvanuhariduse valdkonna töötajate täiendkoolituskursused

- Kursusetasud: toetust võib eraldada tegelike kulude alusel, mille ülemmäär Euroopas võib olla maksimaalselt kuni 150 eurot päevas (maksimumsumma võib mõnedes riikides olla madalam)
- Pedagoogiline, keeleline ja kultuuriline ettevalmistus: toetust eraldatakse maksimaalselt kuni 500 eurot osaleja kohta, mis on Euroopa ülemmäär (summa võib erineda riikide lõikes ning on enamikul juhtudest madalam). (Märkus: Toetus ei ole keelelise ettevalmistuse puhul lubatud, kui koolituse peaesmärk on keeleoskuse parandamine).

Täiskasvanukoolitaja praktika

- Pedagoogiline, keeleline ja kultuuriline ettevalmistus: toetust eraldatakse maksimaalselt kuni 500 eurot osaleja kohta, mis on Euroopa ülemmäär (summa võib erineda riikide lõikes ning on enamikul juhtudest madalam).



Education and Culture DG

Lifelong Learning Programme

ELUKESTVA ÖPPE PROGRAMMI JUHENDRAAMAT 2010, 1. OSA

Täiskasvanuhariduse valdkonna töötajate õppevisiidid

- Konverentsi- või seminaritasud: toetust võib eraldada tegelike kulude alusel, mille ülemmäär Euroopas võib olla maksimaalselt kuni 150 eurot päevas (maksimumsumma võib mõnedes riikides olla madalam)
- Pedagoogiline, keeleline ja kultuuriline ettevalmistus: toetust eraldatakse maksimaalselt kuni 500 eurot osaleja kohta, mis on Euroopa ülemmäär (summa võib erineda riikide lõikes ning on enamikul juhtudest madalam).

Õpiringid

- Pedagoogiline, keeleline ja kultuuriline ettevalmistus: toetust eraldatakse maksimaalselt kuni 500 eurot osaleja kohta, mis on Euroopa ülemmäär (summa võib erineda riikide lõikes ning on enamikul juhtudest madalam).

Eakate vabatahtlik teenistus

- Projektides osalevate vabatahtlikega seotud muude kulude katmist käsitletakse peatükis 4.D.

D COMENIUSE INDIVIDUAALSE ÕPILASMOBIILSUSE RAHASTAMISREEGLID

Toetust võivad taotleda ainult selles tegevuses osalevates riikides asuvad koolid. Palun tutvuge Comeniuse individuaalse õpilasmobiilsuse nõuetele vastavuse reeglitega 2010.a Juhendraamatu II osas – Tegevuste kirjeldused.

Toetus saatvale ja vastuvõtvale koolile

Õpilasi saatvad ja vastuvõtvad koolid saavad kindlasummalise toetuse, mis koosneb järgmistest osadest:

1. Saatev kool:

- Kindlasummaline toetus 150 eurot õpilase kohta organiseerimiskuludeks vastavalt ülesannetele, mis on määratletud *Comeniuse individuaalse õpilasmobiilsuse juhendraamatu 2. peatükis „Rollid ja vastutus“*.
- Kindlasummaline toetus 120 eurot õpilase kohta keeleliseks ettevalmistuseks. Keelelise ettevalmistuse vajadust peab saatev kool taotlusvormis põhjendama.

2. Vastuvõttev kool:

- Kindlasummaline toetus 500 eurot õpilase kohta organiseerimiskuludeks vastavalt ülesannetele, mis on määratletud *Comeniuse individuaalse õpilasmobiilsuse juhendraamatu 2. peatükis „Rollid ja vastutus“*.

Riiklik büroo maksab saatvale ja vastuvõtvale koolile mõeldud kindlasummalise toetuse oma riigis asuvale saatvale koolile. Saatev kool vastutab vastuvõtvale koolile mõeldud summa ülekandmise eest vastavalt selle kirjalikule taotlusele (taotluse mudel on *Comeniuse individuaalse õpilasmobiilsuse juhendraamatus*).

Toetus osalevatele õpilastele

Osalevate õpilaste toetus katab järgmised kulud:

- Edasi-tagasi pilet (kaasa arvatud kohalik transport) kaetakse 100% ulatuses tegelikest lubatud kuludest. Kohustuslik on kasutada kõige soodsamat reisimismoodust (turistiklassi lennupilet, 2. klassi rongipilet). Riiklik büroo võib kehtestada liigsete kulude vältimiseks nende ülempiiri.



- Kindlasummaline igakuine taskuraha, hüvitamaks muuhulgas õppematerjalide ja kohaliku transpordi kulud. Esimese kuu summa on kõrgem, et katta välismaal viibimise alguses tekkivaid kulusid. Vastuvõtvides riikides kehtivad toetussummad on toodud allolevas tabelis:

Table 1c: Igakuine taskuraha (vastuvõtva riigi kohta):

Riik	1. kuu	Järgmised kuud
Belgium - BE	175	105
Ceska republika - CZ	172	103
Danmark - DK	243	146
Eesti - EE	149	89
España - ES	179	107
France - FR	203	122
Italia - IT	196	118
Latvija - LV	149	89
Luxembourg - LU	175	105
Oesterreich - AT	189	113
Suomi - FI	210	126
Sverige - SE	201	121
Norge - NO	249	149

Õpilaste reisikulude ja igakuise taskuraha summa maksab riiklik büroo oma riigis asuvalle saatvale koolile. Igakuise taskuraha kannab saatev kool õpilaste vanema(te)le või hooldaja(te)le.

4.D. ÕPIRÄNNET/MOBIILSUST KORRALDAVATELE ORGANISATSIONIDELE SUUNATUD TOETUSED (ERASMUS, LEONARDO DA VINCI JA GRUNDTVIG)

Erasmuse, Leonardo da Vinci ja mõnesid Grundtvigi õpirändetegevusi korraldavad asutused, nt kõrgkoolid, kutse-/täiskasvanuharidusega tegelevad asutused. Need õpirände/mobiilsustegevused nõuavad nii saatja- kui vastuvõtjaorganisatsiooni kohustuste selget määratlemist tagamaks igakülgse kvaliteedi (nii pedagoogilise kui logistilise) õpirändeperioodi jooksul. Need organisatsioonid vastutavad üksikisikute mobiilsustoetuste haldamise eest. Osalejatele antavate toetuste määrasid ja eeskirju on kirjeldatud eespool. Lisaks saavad organisatsioonid toetust õpirändetegevuste korralduskulude hüvitamiseks. See toetus antakse organisatsioonidele, mitte üksikisikutele.²¹

²¹ Kõik summad on esitatud eurodes inimese/toetusesaaja kohta, kui ei ole teisiti märgitud.

**ERASMUS JA LEONARDO DA VINCI**Toetus õpirände korraldamiseks lähetavatele asutustele/konsortsiumidele

Lähetavate asutuste/konsortsiumide õpirände korraldamiseks mõeldud toetuse arvutamisel kohaldatakse maksimaalset ühikukulude astmestikku. Astmestik määratletakse lähetatavate isikute rühmale ning Erasmuse programmis kutsutud saabuvatele ettevõtete haridustöötajatele. Esimese 25 inimese puhul kõikidest õpirändes osalejatest kohaldatakse 1. astmestikku, järgmist astmestikku kohaldatakse 26–100 inimese puhul jne.

Tabel 2: Erasmus ja Leonardo da Vinci – maksimaalsed ühikukulude astmestikud, mida kohaldatakse toetuste arvutamisel kõrgkoolide ja praktikat korraldavate konsortsiumide suhtes tagamaks üliõpilaste ja töötajate õpirände/mobiilsuse korralduse, sh Erasmuse programmi üliõpilaste praktika kvaliteet

1. astmestik (1.–25. inimene)	390 eurot/toetusesaaja
2. astmestik (26.–100. inimene)	315 eurot/toetusesaaja
3. astmestik (101.–400. inimene)	225 eurot/toetusesaaja
4. astmestik (> 400. inimene)	180 eurot/toetusesaaja

ERASMUS JA GRUNDTVIGToetused asutustele, mis korraldavad Erasmuse intensiivseid keelekursusi (EILC), Erasmuse intensiivprojekte (IP) ja Grundtvigi õpiringe

Toetus antakse ühekordse summana. Belgia puhul on intensiivsete keelekursuste maksimaalne põhisumma 6 160 eurot ning intensiivõppe ja Grundtvigi õpiringide maksimaalne põhisumma 7 180 eurot ning see on määratud eeldusel, et toetusesaaja organisatsioon kaasab oma rahastamisallikad. Teiste riikide puhul kohaldatakse maksimaalse summa arvestamisel Eurostati elukallidusindeksit [viimase saadaoleva aasta kohta] (vt **tabel 3a** allpool).



Tabel 3a: Erasmus ja Grundtvig – maksimaalsed ühekordsed summad (eurodes) Erasmuse intensiivsete keelekursuste (EILC) ja intensiivprojektide (IP) ning Grundtvigi õpiringide korraldamiseks

Riik			Erasmuse EILC	Erasmuse IP ja Grundtvigi õpingid
Belgique/Belgie	BE	Belgia	6 160	7 180
Balgarija	BG	Bulgaaria	4310	5030
Česká republika	CZ	Tšehhi Vabariik	6040	7040
Danemark	DK	Taani	8560	9980
Deutschland	DE	Saksamaa	6100	7110
Eesti	EE	Eesti	5240	6100
Ellas	EL	Kreeka	5850	6820
España	ES	Hispaania	6280	7320
France	FR	Prantsusmaa	7150	8330
Erie	IE	Iirimaa	7520	8760
Italia	IT	Itaalia	6900	8040
Kypros	CY	Küpros	5480	6390
Latvija	LV	Läti	5240	6100
Lietuva	LT	Leedu	4680	5460
Luxembourg	LU	Luksemburg	6160	7180
Magyarország	HU	Ungari	5790	6750
Malta	MT	Malta	5240	6100
Nederland	NL	Holland	6710	7830
Österreich	AT	Austria	6650	7750
Polska	PL	Poola	5790	6750
Portugal	PT	Portugal	5670	6610
Romania	RO	Rumeenia	4620	5380
Slovenia	SI	Sloveenia	5540	6460
Slovensko	SK	Slovakkia	5360	6250
Suomi/Finland	FI	Soome	7390	8620
Sverige	SE	Rootsi	7080	8260
United Kingdom	GB	Ühendkuningriik	7760	9050
Island	IS	Island	5970	6960
Liechtenstein	LI	Liechtenstein	7950	9260
Norge	NO	Norra	8750	10200
Türkiye	TR	Türgi	4800	5600

GRUNDTVIG – EAKATE VABATAHTLIKU TEENISTUSE PROJEKTID

Organisatsioonid, mis lähetavad ja võtavad vastu vabatahtlikke, saavad ühekordset toetust, mis sisaldab järgmisi komponente:

1) lähetuskulud:

- a) kindlasummaline toetus, mis põhineb lähetatavate vabatahtlike arvul, selleks et katta organisatsioonilisi kulusid ning lähetatavate vabatahtlike kultuurilist, keelelist ja personaalset ettevalmistust ning kulusid, mis on seotud nende tagasipöördumisel tagasiside saamisega saadud kogemuse kohta (vt **tabel 3b** all)
- b) muutuva suurusega toetus lähetatavate vabatahtlike reisikulude katmiseks, mis põhineb tegelikel kuludel ja arvutatakse nende baasil (vt jagu 4C eespool);



2) vastuvõtukulud:

- a) kindlasummaline toetus, mis põhineb vastuvõetavate vabatahtlike arvu, katmaks vastuvõtjaorganisatsiooni organisatsioonilisi kulusid (vt **tabel 3b** all)
- b) kindlasummaline toetus vabatahtliku kohta, mis põhineb ühikukulude astmestikul, katmaks majutus- ja ülalpidamiskulusid, kindlustust, kohalikke transpordikulusid ja toetust vastuvõetavatele vabatahtlikele vabatahtliku teenistuse perioodi jooksul (vt **tabel 1a** eespool).

Tabel 3b: Grundtvigi eakate vabatahtliku teenistuse projektid – maksimaalne ühikukulude astmestik eakate vabatahtlike õpirände korraldamiseks

	Vabatahtliku kohta
Lähetav organisatsioon	800 eurot
Vastuvõtjaorganisatsioon	390 eurot

4.E. KOOSTÖÖPROJEKTID

Koostööprojektid (sageli väikesemahulised) on mõeldud vähemalt 3 riigi organisatsioonide praktiliseks koostöök, v.a Comeniuse kahepoolsed koostööprojektid, mis hõlmavad ainult kahte riiki. Koostööprojektis osalevatest asutustest/organisatsioonidest üks on koordinaator, teised on partnerid. Projektitaotluse koostavad ühiselt kõik osalevad asutused, kuid iga asutus saab toetuse oma riiklikult büroolt. Projektitoetus eraldatakse 2-aastaseks perioodiks.

Koostööprojekti tegevused koosnevad **kohalikest tegevustest** partnerorganisatsiooni sees (õpitegevused, välipraktika, uuringud jne) ja mobiilsustegevustest – partnerasutuse külastamisest välismaal (projektikoosolekud, õpelähetused, personalilähetused, õpilasgruppide vahetusreisid jne).

Koostööprojektidele kehtestatud reeglid on üldjoontes samad, sõltumata sellest, millise programmi raames need ellu viiakse (Comenius, Grundtvig, Leonardo da Vinci), kuigi eraldatud toetused võivad sõltuvalt riigist ja programmist teatud määral erineda .

Kindlasummaline toetus

Iga partnerasutus saab projektitoetuse kindlasummalise toetusena, mida võib kasutada kõikide projektikulude – mobiilsusperioodi reisi- ja elamiskulude – ning kohalike projektitegevustega seotud kulude katmiseks. Toetused määratakse minimaalse mobiilsuste arvu alusel, mida osalev asutus kavatseb lepinguperioodil ellu viia. Üks mobiilsus vastab ühe inimese ühele välisreisile koostööprojekti raames. Toetuse kasutamise leping sätestab lubatud mobiilsuste tüübid. Lõpparuande etapis ei pea toetusesaajad tõestama kulusid, vaid esitama tõendid selle kohta, et taotluses kavandatud tegevused on täielikult ja rahuldaval tasemel ellu viidud.

Tähelepanu!

Arvestamiseks erivajadustega personali või õpilaste/õppijate vajadustega või kui kavandatava õpirände/mobiilsuse siht- või lähteriik on nimetatud ülemeremaade ja -territooriumide loendis (vt jagu 1.C. „Millised riigid programmis osalevad?“), siis võib minimaalset mobiilsuste arvu vähendada kuni 50% võrra. Näiteks kui asutus eeldab suuri



lisakulusid, mis on seotud erivajadustega osalejate mobiilsustegevustega, võib ta taotleda oma riiklikult büroolt taotletud toetussummaga seotud minimaalse mobiilsuste arvu vähendamist. Kui riiklik büroo selle taotluse kinnitab, jääb toetussumma samaks, kuid minimaalne nõutav mobiilsuste arv väheneb.

Tabel 4: Comenius, Leonardo da Vinci ja Grundtvig – maksimaalsed koostööprojekte eraldatavad kindlasummalsed toetused

Järgmine tabel näitab iga koostööprojekti liigi maksimaalseid toetussummasid, mis põhinevad kavandatud mobiilsuste arvu. Riiklike büroode poolt eraldatavad tegelikud summad erinevad riikide ja tegevuste lõikes ning võivad mõnel juhul olla oluliselt madalamad kui toodud maksimaalsed summad. Seetõttu soovitame taotlejatel kindlasti tutvuda oma riigi riikliku büroo veebilehela selgitamiseks välja tegelikud summad, mida nad tõenäoliselt toetuse andmise korral saaksid.

Partnerluse liik		Minimaalne mobiilsuste arv partneri kohta 2-aastase partnerluse jooksul	Maksimaalne ühekordne toetussumma partneri kohta	Maksimaalne ühekordne toetussumma partneri kohta	Maksimaalne ühekordne toetussumma partneri kohta
			COMENIUS	LEONARDO DA VINCI	GRUNDTVIG
Mitmepoolsed koostööprojektid	Väike mobiilsuste arv	4	10 000 €	10 000 €	15 000 €
	Piiratud mobiilsuste arv	8	15 000 €	15 000 €	17 500 €
	Keskmine mobiilsuste arv	12	20 000 €	20 000 €	20 000 €
	Suur õpirännete arv	24	25 000 €	25 000 €	25 000 €
Kahepoolsed koostööprojektid	Kahepoolsed Comeniuse koostööprojektid – klasside vahetusreisid väikese rühmana (10 kuni 19 õpilast).	12	20 000 €	–	–
	Kahepoolsed Comeniuse koostööprojektid – klasside vahetusreisid suure rühmana (20 või rohkem õpilast).	24	25.000 €	–	–

Erand: Comenius Regio projektitoetused. Comenius Regio projektitoetused koosnevad kindlasummalses toetuses, millega rahastatakse mobiilsustegevusi, ning toetuses muude tegevuste rahastamiseks tegelike kulude põhjal. Muude kulude katmiseks mõeldud toetus võimaldab Comenius Regio koostööprojektidel läbi viia erinevaid tegevusi, s.h korraldada suuri konverentse või teostada uuringuid ja analüüse. Projekti lisakulude katmiseks mõeldud toetussumma ülempiir on 25 000 eurot.

Järgmises tabelis on Comenius Regio koostööprojektide raames toimivate mobiilsuste maksimaalsed kindlasummalsed toetused. Nagu teisteski koostööprojektides, vastab üks mobiilsus koostööprojekti osalevas organisatsioonis töötava ühe inimese ühele välisreisile. Osalevate riikide bürood määravad oma riigis tegelikult kohaldatava summa.



Comenius Regio koostööprojektid	Koostöö liigid		Pikad vahemaad (> 300 km)	Lühikesed vahemaad (< 300 km)
	Väike õpirännete arv	4	4 000 €	2 000 €
	Piiratud õpirännete arv	8	8 000 €	4 000 €
	Keskmine õpirännete arv	12	10 000 €	5 000 €
	Suur õpirännete arv	24	20 000 €	10 000 €

Taotlejatel palutakse esitada eelarve mis tahes lisakulude kohta. Selle eelarve kohta kehtivad järgmised eeskirjad:

- Kulude lubatavuse üldtingimused, nagu on välja toodud juhendraamatu jaos 4.F.
- Kululiikide määratlemine (tööjõu-, alltöövõtu-, seadmete, ja muud kulud) nagu on välja toodud juhendraamatu jaos 4.F. Vastavad alajaotused kirjeldavad ka detailseid tingimusi, mille puhul kulud peetakse lubatuks.
- Kaudsed kulud ei ole Comenius Regio puhul lubatud. Kaudsed kulud on seotud projekti haldamisega (näit. üldkulud, sidekulud, bürootarbed).
- Alltöövõtukulud võib katta maksimaalselt 30 % ulatuses projekti kogumaksumusest (kaasa arvatud mobiilsustega seotud kindlasummaline toetus).
- Seadmete kulud võib katta maksimaalselt 10% ulatuses projekti kogumaksumusest (kaasa arvatud mobiilsustega seotud kindlasummaline toetus) Seadmete kulu amortiseeritakse vastavalt toetusesaaja suhtes kohaldatavate maksu- ja raamatupidamiseeskirjadele
- Toetusesaaja peab esitama tõenduse projekti kaasrahastamise kohta. Kaasrahastus peab katma vähemalt 25 % lisakuludest.

Riiklikud bürood kontrollivad eelarve lubatavust ning võivad pakkuda välja küsitust erineva toetussumma.

4.F. MITMEPOOLSED PROJEKTID, VÕRGUSTIKUD, TÄIENDAVALD MEETMED, VAATLUS JA ANALÜÜS

Taotlused peavad sisaldama üksikasjalikku hinnangulist eelarvet, kus kõik hinnad on eurodes. Väljaspool eurotsooni asuvate riikide taotlejad peavad kasutama Euroopa Liidu Teataja C-seerias taotluskutse avaldamise kuupäeval avaldatud vahetuskursse.

Taotluse hinnangulise eelarve tulud ja kulud peavad olema tasakaalus ning seal peavad olema selgelt eristatud kulud, mis on lubatavad finantseerimiseks EÜ eelarvest.

Eraldatud toetus ei kata rohkem kui 75% lubatud kuludest.

Taotlejad koostavad eelarve, tuginedes

1. tegelikule tööjõukulude päevamäärale. Mingil juhul ei tohi need ületada allolevas **tabelis 5** toodud maksimaalseid määrasid. Kõik liigsed summad loetakse lubamatuteks. Nimetatud kulude tõesust võidakse auditi käigus kontrollida;
2. tegelikule elamiskulude päevamäärale. Mingil juhul ei tohi need ületada maksimaalseid määrasid, mis on avaldatud rakendusameti veebilehel. Kõik ülemäärased kulud loetakse abikõlbmatuteks;
3. muudele tegelikele kuludele vastavalt taotlusvormil märgitud kululiikidele.

Lubatud kulud

Lubatavuse hindamisel võetakse arvesse kulutuste üldist konteksti, iseloomu ja suurust.



Education and Culture DG

Lifelong Learning Programme

ELUKESTVA ÖPPE PROGRAMMI JUHENDRAAMAT 2010, 1. OSA

Hindamisele kuuluva kululiigi ja sellega seotud **ühikute arvu** (mis annab vastava valemi kasutamisel hinnangulise kulu) või hinnangulise **kulu kui sellise** puhul rakendatakse järgmisi kriteeriume.

Et kulusid loetaks lubatuks, peavad need vastama järgmistele üldkriteeriumidele:

- need peavad olema seotud tegevustega, mis hõlmavad **riike**, mis on programmis osalemise õigusega. Lubatud ei ole kulud, mis on seotud väljaspool nimetatud riike läbiviidavate tegevustega või tegevustega, mida viivad läbi osalemisõigusega riigis registreerimata organisatsioonid, välja arvatud juhul, kui need kulud on vajalikud projekti lõpuleviimiseks ning neid on taotlusvormis ja/või aruandes nõuetekohaselt põhjendatud;
- nende tekitajaks peavad olema **ametliku konsortsiumi liikmeteks olevad juriidilised isikud/asutused**²²;
- need peavad olema projektiga **seotud** (s.t sihipärased ja vastavalt tööplaanile otseselt seotud projekti elluviimisega);
- need peavad olema projekti tulemuslikkuse tagamiseks **vajalikud**;
- need peavad olema **mõistlikud ja põhjendatud** ning need peavad olema kooskõlas **usaldusväärse finantsjuhtimise**²³ põhimõtetega, eeskätt hinna ja kvaliteedi suhte ja kulutasuvuse osas;
- need peavad olema **tekinud** projekti kestuse jooksul²⁴;
- need peavad olema **tegelikult tekitanud** toetusesaaja ja konsortsiumi liikmed ning kajastuma nende raamatupidamises kooskõlas kohaldatavate raamatupidamispõhimõtetega ning olema deklareeritud vastavalt kohaldatavatele maksustamist ja sotsiaalvaldkonda käsitlevatele õigusaktidele;
- need peavad olema **tuvastatavad ja kontrollitavad**.

Taotleja raamatupidamis- ja auditeerimiseeskirjad peavad võimaldama projekti lõpus deklareeritud kulude ja tulude otsest võrdlemist vastavate raamatupidamisaruannete ja täiendavate dokumentidega. Ühikukulude astmestiku puhul tähendab see, et ühikute arv tuleb registreerida vastavates dokumentides (s.t töögraafikutes, kohalviibijate nimekirjades jms).

Kui riiklikud maksu- ja raamatupidamiseeskirjad ei nõua arve olemasolu, mõeldakse samaväärse raamatupidamisdokumendi all mis tahes dokumenti, mis tõestab arvestuskande õigsust ning mis on kooskõlas kohaldatava raamatupidamiseadusega.

KÄIBEMAKS

Käibemaks kuulub hüvitamisele **ainult juhul**, kui taotleja saab näidata, et tal pole võimalik seda tagasi saada.

²² Elukestva õppe programmi aluseks olevas otsuses kasutatakse projekti koordinaatori ja projekti partneritega projektide määratlemiseks mõistet „mitmepoolne rühmitus“, mis on samaväärne mõistega „konsortsium“.

²³ Kulusid tuleb määratleda usaldusväärse finantsjuhtimise põhimõtte kohaselt, nimelt vastavalt säästlikkuse, tõhususe ja mõjususe põhimõtetele. Säästlikkuse põhimõtte kohaselt määratletakse kulud õigel ajal, sobiva koguse ja kvaliteediga ning nende hind on võimalikult väike. Tõhususe põhimõtte tähendab parimat võimalikku suhet kasutatud vahendite ja saavutatud tulemuste vahel. Mõjususe põhimõtte tähendab seotud eesmärkide ja kavandatud tulemuste saavutamist.

²⁴ S.t tekitanud tegevus, mis toimub projekti/tegevuse kestel. Rahastamisele ei kuulu kulutused tegevustele, mis viiakse läbi enne või pärast toetuse kasutamise lepingus määratletud perioodi.



Education and Culture DG

Lifelong Learning Programme

ELUKESTVA ÕPPE PROGRAMMI JUHENDRAAMAT 2010, 1. OSA

LUBAMATUD KULUD

Mingil juhul ei saa järgmisi kululiike lugeda lubatuks:

- kapitalikasum;
- võlad ja võlgade tagasimaksmisega seotud kulud;
- eraldised kahjumi või võimalike tulevaste kohustuste katteks (eraldised lepinguliste ja moraalsete kohustuste, trahvide, rahaliste karistuste ja kohtukulude katteks);
- võlgnetavad intressid;
- ebatõenäoliselt laekuvad võlad;
- valuutakursi muutustest tulenevad kahjud;
- käibemaks, **välja arvatud juhul** kui taotleja saab näidata, et tal pole võimalik seda tagasi saada;
- taotleja deklareeritud kulud, mida finantseeritakse Euroopa Liidu toetust saavast teisest tegevus- või tööprogrammist või mis tahes muust rahastamisallikast;
- ülemäärased või mõtlematud kulutused;
- põhivara soetamine;
- seadmete rentimise või liisimise korral väljaostumaksumus rendi- või liisinguperioodi lõpul;
- elukestva õppe programmi taotluse koostamisega seotud kulud;
- pangakontode avamis- ja kasutamiskulud (rahaliste vahendite ülekandekulud on lubatud);
- koos taotlusega esitamisele kuuluvate mis tahes dokumentidega (auditaruanded jms) seotud kulud.

LUBATUD OTSESED KULUD

Tegevuse lubatud otsesed kulud on kulud, mida eespool toodud lubatavuspõhimõtteid arvestades saab määratleda kui konkreetseid tegevuse täitmisega otseselt seotud kulusid ning mida seetõttu saab pidada otseselt tegevuskuludeks. Käesolev dokument sisaldab mitmete kululiikide määratlusi, mis on lubatud eeldusel, et need on kooskõlas eespool määratletud üldiste nõuetele vastavuse kriteeriumidega.

LUBATUD KAUSSED KULUD

Lubatud kaudsed kulud on kulud, mida eespool toodud lubatavuspõhimõtteid arvestades ei saa määratleda kui konkreetseid projekti elluviimisega otseselt seotud kulusid või mida ei saa pidada otseselt projektikuludeks, kuid mis on projekti juhtimisel sellegipoolest tehtud. Need ei või sisaldada mis tahes lubatud otseseid kulusid.

EÜ rahastamise nõuetele vastava projekti kaudsed kulud on kindlasummalised, moodustades maksimaalselt 7% lubatud otseste kulude kogusummast. Vastavaid kulusid ei ole vaja raamatupidamisdokumentidega tõendada.

Kaudsed kulud ei ole lubatud sellise projektitoetuse raames, mis on antud toetusesaajale, kes kõnesoleva perioodi jooksul juba saab komisjonilt tegevustoetust.

Kaudsed kulud on näiteks

- kõik projekti haldamisega seotud seadmetele tehtud kulutused (nt arvutid, sülearvutid jne);
- sidekulud (posti-, faksi-, telefoni-, e-postikulud jne);
- projekti elluviimisel kasutatavate ruumide infrastruktuuri kulud (üür, elekter jne);



Education and Culture DG

Lifelong Learning Programme

ELUKESTVA ÖPPE PROGRAMMI JUHENDRAAMAT 2010, 1. OSA

- kontoritarbed;
- koopiade valmistamine.

Tööjõukulud

Järgnevat kohaldatakse kõigi konsortsiumi partnerite suhtes, st tööjõukulusid puudutavaid eeskirju kohaldatakse kõigi konsortsiumi partnerite (s.h taotlejate) suhtes.

- 1) Arvesse võetakse järgmiste personalikategooriatega seotud kulud:
 - koosseisulised töötajad, kellel on konsortsiumi partneriga kas alaline või ajutine tööleping. Sellesse kategooriasse kuulumiseks peavad nad töötajatena asjaomasele partnerorganisatsioonile aru andma.
 - konsortsiumi mis tahes partneri poolt spetsialiseerunud välise agentuuri kaudu värvatud ajutised töötajad.

Alltöövõtu korras tööle võetud töötajatega seotud kulutused tuleb paigutada kategooria „Alltöövõtukulud“ alla (vt allpool).

Projektipartnerite töötajatel ei ole lubatud osaleda projektis alltöövõtjana.
- 2) Taotlejad peavad võtma projekti eelarve aluseks tegelikud tööjõukulu päevamäärad, mis ei või ületada **tabelis 5** näidatud maksimaalseid päevamäärasid. Kõik ülemääraseid kulud loetakse abikõlbmatuteks. Nimetatud kulude tõesust võidakse kontrollida.
- 3) Kohaldatakse partnerorganisatsiooni päritoluriigi hinnamäära, sõltumata tööülesannete täitmise kohast (s.t kui riigi A organisatsiooni töötaja töötab pidevalt või osa ajast riigis B, lähtutakse eelarve koostamisel riigi A määradest).
- 4) Tegelikud tööjõukulu päevamäärad põhinevad keskmistel määradel, mis vastavad taotleja tavapärasele palgapoliitikale, koosnedes tegelikest palkadest, millele lisanduvad sotsiaalmaksud ning muud töötasus sisalduvad seadusega ette nähtud kulud. Seadusega mitte ette nähtud kulud, nagu preemiad, autoliising, esinduskulud, lisatasud ja kasumijaotuskokkulepped, siia ei kuulu.
- 5) Taotleja määratleb töötajate kategooria ja projektiga töötatavate päevade arvu vastavalt projekti iseloomule ja tööplaanile.
- 6) Hinnangulised tööjõukulud saadakse, korrutades tööpäevade arvu tegeliku tööjõukulude päevamääraga.

Tööjõukulud võib lisada kõikidesse programmidesse ning iga liiki projektidele ja võrgustikele. Kas toetusesaaja või konsortsiumipartnerite poolt tegevusse kaasatud tööjõu kulud koosnevad tegelikest palkadest, millele lisanduvad sotsiaalmaksud ning muud töötasus sisalduvad seadusega ette nähtud kulud.



Tabel 5a: Maksimaalsed lubatud tööjõukulude päevamäärad (eurodes) – mitmepoolsed projektid, võrgustikud, täiendavad meetmed, teadustööd ja võrdlevad uurimused

Riik			Juht	Teadur, õpetaja, koolitaja	Tehniline personal	Halduspersonal
Belgique/Belgie	BE	Belgia	380	325	263	205
Balgarija	BG	Bulgaaria	84	75	58	39
Česká republika	CZ	Tšehhi Vabariik	138	138	100	72
Danemark	DK	Taani	497	425	346	271
Deutschland	DE	Saksamaa	356	309	248	191
Eesti	EE	Eesti	102	94	66	46
Ellas	EL	Kreeka	280	239	196	152
España	ES	Hispaania	287	258	198	139
France	FR	Prantsusmaa	423	358	234	179
Erie	IE	Iirimaa	386	336	280	205
Italia	IT	Itaalia	568	332	225	187
Kypros	CY	Küpros	335	294	182	124
Latvija	LV	Läti	101	82	65	44
Lietuva	LT	Leedu	90	77	59	41
Luxembourg	LU	Luksemburg	508	436	353	275
Magyarország	HU	Ungari	123	108	81	46
Malta	MT	Malta	136	123	96	68
Nederland	NL	Holland	388	339	269	211
Österreich	AT	Austria	420	324	241	199
Polska	PL	Poola	130	107	83	61
Portugal	PT	Portugal	182	160	118	78
Romania	RO	Rumeenia	155	119	93	59
Slovenia	SI	Sloveenia	252	227	183	115
Slovenská republika	SK	Slovakkia	151	122	108	88
Suomi/Finland	FI	Soome	374	268	221	185
Sverige	SE	Rootsi	443	379	312	240
United Kingdom	GB	Ühendkuningriik	412	389	273	197
Island	IS	Island	460	419	361	232
Liechtenstein	LI	Liechtenstein	414	339	263	208
Norge	NO	Norra	529	459	375	283
Türkiye	TR	Türgi	176	112	74	47

Elamiskulud

- 1) Mitmepoolsete projektide, võrgustike, täiendavate meetmete ning teadustööde ja võrdlevate uuringute raames teise osalevasse riiki sõitvate töötajate elamiskulud on lubatud. Eelarve peab põhinema allolevas elamiskulude tabelis 5b märgitud maksimummääral. Kõik ülemäärased kulud loetakse lubamatuteks. Kohaldatav määr on seotud sihtriigiga, s.t riigiga, kus majutuskulud tehakse.
- 2) Kulude katmist võib taotleda üksnes konkreetsete ja selgelt tuvastatavate projektiga seotud tegevuste puhul. Mittekoosseisuliste töötajate elamiskulude katmise kohta teabe saamiseks vt jagusid „Muud kulud“ ja „Alltöövõtukulud“.
- 3) Kulude hüvitamine põhineb partnerorganisatsioonide olemasolevatel sisekorraeskirjadel ja võib toimuda tegeliku maksumuse (hüvitamine kviitungite alusel) või päevarahade põhjal. Mõlemal juhul on aruande koostamisel esitatud kulude põhjendamiseks nõutav osalemise ja oõbimise tõendamine.
- 4) Elamiskulude määrad katavad majutuse, toitlustamise ja kõik kohalikud transpordikulud välisriigis (kuid mitte neid kohaliku transpordi kulusid, mis tehti



lähtekohast sihtkohta reisimisel). Päevarahade määra rakendamiseks päevade arvu arvutamisel tuleb meeles pidada, et TÄISPÄEV sisaldab tavaliselt ka ööbimise. Nõuetekohaselt põhjendatud juhtudel on ka ööbimiseta lubatud täispäeva päevaraha, mis on proportsionaalselt vähendatud (kulud on piiratud 50%-ni maksimaalsest) majutuskulude võrra.

- 5) Kui majutuse, toitlustuse ja kohaliku transpordi eest tasub kolmas pool, tuleb kulud proportsionaalselt vähendada.

Lubatud elamiskulud arvutatakse lubatud ühikukulude astmike põhjal. Elamiskulude tabel 5b sisaldab maksimaalseid lubatud päevamäärasid. Sellest tulenevad summad tuleb lisada eelarvesse ning nendega tuleb Euroopa Liidu rahastamise arvutamisel arvestada.

Table 5b: Maksimaalsed lubatud elamiskulude päevamäärad (eurodes) - mitmepoolsed projektid, võrgustikud, täiendavad meetmed, teadustööd ja võrdlevad uurimused

Riik			Päevamäär (eurodes)
Belgique/Belgie	BE	Belgium	232
Balgarija	BG	Bulgaria	227
Česká republika	CZ	Czech Republic	230
Danemark	DK	Denmark	270
Deutschland	DE	Germany	208
Eesti	EE	Estonia	181
Ellas	EL	Greece	222
España	ES	Spain	212
France	FR	France	245
Eire	IE	Ireland	254
Italia	IT	Italy	230
Kypros	CY	Cyprus	238
Latvija	LV	Latvia	211
Lietuva	LT	Lithuania	183
Luxembourg	LU	Luxembourg	237
Magyarország	HU	Hungary	222
Malta	MT	Malta	205
Nederland	NL	Netherlands	263
Österreich	AT	Austria	225
Polska	PL	Poland	217
Portugal	PT	Portugal	204
Romania	RO	Romania	222
Slovenia	SI	Slovenia	180
Slovenská republika	SK	Slovakia	205
Suomi/Finland	FI	Finland	244
Sverige	SE	Sweden	257
United Kingdom	GB	United Kingdom	276
Island	IS	Iceland	245
Liechtenstein	LI	Liechtenstein	175
Norge	NO	Norway	220
Türkiye	TR	Turkey	220

Reisikulud

Reisikulud hüvitatakse tegelike kulude baasil.

- 1) Projekti töös osalevate töötajate reisikulud on lubatud eeldusel, et need on kooskõlas iga partneri reisikulude arvestamise tavaeeskirjadega.
- 2) Kulude katmist võib taotleda ainult reisikuludele, mis on otseselt seotud **konkreetsete** ja selgelt **tuvastavate** projektiga seotud tegevustega.



Education and Culture DG

Lifelong Learning Programme

ELUKESTVA ÖPPE PROGRAMMI JUHENDRAAMAT 2010, 1. OSA

Mittekoosseisuliste töötajate reisikulude katmise kohta teabe saamiseks vt osasid „Muud kulud“ ja „Alltöövõtukulud“.

- 3) Kulude hüvitamine põhineb tegelikel kuludel, sõltumata valitud transpordivahendist (rong, buss, takso, lennuk, rendiauto). Partnerid peavad kasutama odavaimat reisimismoodust (nt lennureisidel kasutama Apexi pileteid ja kasutama alandatud piletihindu. Kui seda ei tehta, tuleb esitada sellekohane selgitus).
- 4) Reisikulud peavad sisaldama kõiki kulutusi ja transpordivahendeid lähtekohast sihtkohta (ja vastupidi) ning võivad sisaldada viisatasusid, reisikindlustust ja reisi ärajäämisega seotud kulutusi.
- 5) Sõiduautoga (isikliku või ametiautoga) tehtud reisi kulud, kui need on põhjendatud ja kui hind ei ole ülemääraselt kõrge, hüvitatakse järgmiselt (valitakse odavaim variant):
 - kas kooskõlas vastava organisatsiooni sisekorraeeskirjadega kilometraaži järgi, maksimaalselt 0,22 eurot kilomeetri kohta;
 - või rongi-, bussi- või lennukipileti hind (vt eespool punkt 3). Hüvitatakse ainult ühe pileti maksumus, sõltumata samas sõidukis reisinud isikute arvust.
- 6) Rendiautode (maksimaalselt B-kategooria või sellega võrdsustatud) ja taksode puhul: tegeliku kulu põhiselt, kui see ei ole teiste transpordivahenditega võrreldes ülemäära kõrge (võttes arvesse ka võimalikke mõjureid, nagu aeg ja suur pagas). Kulude hüvitamine ei sõltu samas sõidukis reisinud isikute arvust.

Comeniuse mitmepoolsetes projektides, mis hõlmab mobiilsust esmase õpetajakoolituse raames, kirjendatakse reisikulud (tegelike kulude alusel) ja elamiskulud eraldi muude kulude all. Kohaldatakse reisi- ja elamiskulude kohta käivaid eeskirju.

Seadmete kulud

- 1) Seadmete (uute või kasutatud) ostu, rentimise või liisimise kulud, sealhulgas paigaldus-, hooldus- ja kindlustuskulud loetakse lubatuks
 - ainult siis, kui need on konkreetsed ja vajalikud projekti/tegevuse eesmärkide saavutamiseks. Kavandatavad seadmete kulud peavad olema alati selgitatud ja konkreetselt põhjendatud. Kohaldatakse üldist hankemenetlust (vt allpool);
 - eeldusel, et need amortiseeritakse vastavalt toetusesaaja/konsortsiumipartneri suhtes kohaldatavate maksu- ja raamatupidamiseeskirjadele ning on üldiselt vastuvõetavad samalaadse vara puhul. Arvestada võib ainult seda osa seadme amortisatsioonist, mis vastab tegevuse kestusele ja tegeliku kasutuse ulatusele tegevuse läbiviimise eesmärgil. Taotleja peab selgitama kohaldatud eeskirju. Kui selle iseloom ja/või kasutuskontekst õigustab teistsugust lähenemisviisi, tuleb seda nõuetekohaselt põhjendada.
- 2) Kõik projekti haldamisega seotud seadmete kulud (nt arvutid, sülearvutid jne) ja kõik enne projekti algust soetatud seadmete kulud võib katta ainult projekti kaudsete kulude arvelt.
- 3) Seadmete kogumaksumus ei tohi ületada 10% projekti lubatud otsestest kuludest.

Alltöövõtukulud

- 1) Projekti raames konkreetse ja piiratud töö teostamiseks sõlmitud hankelepingutega kaasnevaid kulusid võib pidada lubatuks, kui partner sõlmib



lepingud organisatsioonivälise asutuse, organisatsiooni või isikuga (seda ainult juhul, kui isik ei tööta konsortsiumi mis tahes partnerorganisatsioonis). Sinna hulka kuuluvad sellised tööd nagu kirjalik ja suuline tõlkimine, trükitööd jne^{25,26}.

- 2) Pidadaks kinni projektipartnerluse põhimõttest, ei tohi projekti juhtimine ja üldine haldamine toimuda alltöövõtu korras.
- 3) Kulud põhinevad tõendataval hinnangul või, kui alltöövõtja on leitud, pakkumisel. Hinnang/pakkumine katab kõik kulud (s.t tööjõukulud, reisikulud jne).
- 4) Taotleja sõlmib lepingu pakkujaga, kes pakub parimat hinna ja kvaliteedi suhet, ehk teisisõnu: parima hinna ja kvaliteedi suhtega pakkumise esitajaga, kooskõlas läbipaistvuse ja potentsiaalsete allhankijate võrdse kohtlemise põhimõttega, seejuures tuleb vältida mis tahes huvide konflikti.
- 5) Kohaldatakse järgmisi Euroopa Liidu hankeid käsitlevaid eeskirju:
 - lepingute puhul väärtusega alla 12 500 euro võib tasuda arve esitamisel;
 - lepingute puhul väärtusega 12 500 kuni 25 000 eurot peab menetlusse olema kaasatud vähemalt kolm pakkujat;
 - lepingute puhul väärtusega 25 000 kuni 60 000 eurot peab olema menetlusse kaasatud vähemalt viis pakkujat;
 - lepingute puhul väärtusega üle 60 000 euro kohaldatakse riigihankeid käsitlevaid eeskirju.
- 6) Alltöövõtu kogumaksumus ei tohi ületada 30% projekti otsestest kuludest.

Muud kulud

Muud kulud hüvitatakse tegelike kulude baasil.

- 1) Kulud, mis tekivad otseselt
 - toetuse kasutamise lepingus esitatud nõuetest, on lubatud (teabe levitamine, tegevuse konkreetne hindamine, auditid, koopiade valmistamine, tõlked jms), kaasa arvatud mis tahes finantsteenuste maksumus (eriti finantstagatiste kulu);
 - projekti konkreetsete tegevuste elluviimisest või toodete/tulemuste saavutamisest, on lubatud (nt seminaride korraldamine, kui seminar on tootena/tulemusena ette nähtud ja kui tööga seotud kulud on hõlpsasti tuvastatavad), seminari materjalide tootmine, video valmistamine, tootega seotud tarbekaupade ost (paber trükiste trükkimiseks, tühjad DVDd jms).
- 2) Lubatuks loetakse ainult konkreetseid ja projekti eesmärkide saavutamiseks vajalikke tegevusi. Kavandatavad kulud peavad olema alati nõuetekohaselt põhjendatud.
- 3) Kui reisi- ja/või elamiskulusid hüvitatakse kolmandatele pooltele (st nende inimeste kulud, kes ei ole konsortsiumipartnerite või allhankijate töötajad), kohaldatakse konsortsiumipartnerite töötajate kulude hüvitamise eeskirju.

²⁵ See puudutab üksikisikuid, kes võivad olla füüsilisest isikust ettevõtjad, s.t isikuid, kes maksavad ise oma sotsiaalkindlustus- või sotsiaalmaksud, pensionimaksud ja tulumaksu. Riiklikud õigusaktid võivad neid isikuid erinevalt määratleda ning sellega tuleb alati arvestada.

²⁶ Siia kuuluvad ka konsultandid, kes pakuvad tasulisi ühekordseid teenuseid.



Education and Culture DG

Lifelong Learning Programme

ELUKESTVA ÕPPE PROGRAMMI JUHENDRAAMAT 2010, 1. OSA

- 4) Kõik alltöövõtuga seotud kulud tuleb kirjendada kululiigi „Alltöövõtukulud“ all. Kululiik „Muud kulud“ võib sisaldada ainult partnerite endi tekitatud kulusid.
- 5) Teatud juhtudel võib muid kulusid, mida ei kaeta teiste ülalnimetatud kululiikide alt, lugeda samuti lubatuks. Sellised on näiteks ühekordsed kulutused pressiteadetele ja avalikustamisele, autoriõiguste ja muu intellektuaalomandi õiguste ost, teabematerjalide (raamatute, uurimuste ja elektrooniliste andmete) ost, konverentsitasud, konverentside osalustasud, näitusepinna üürimine jne. Ka Comeniuse mitmepoolsete projektide õpirändetegevusi sisaldavate esmase õpetajahariduse reisi- ja elamiskulud kaetakse sellest kululiigist.

Kõik projekti haldamisega seotud kulud (s.t tarbekaubad, tarvikud, koopiade valmistamine, telefonikulud, paber jms) kuuluvad projekti kaudsetesse kulusse.

4.G. JEAN MONNET' PROGRAMM

Jean Monnet programmi toetused võimaldavad grantide vormis ühenduse kaasrahastust Euroopa integratsioonialaseks õppe- ja uurimistööks kõrgkoolides üle kogu maailma. Nad on mõeldud eelkõige õppetegevuse kulude katmiseks kolm akadeemilist aastat kestva perioodi vältel ning Euroopa integratsioonialaste konverentside ja seminaride korraldamise kulude katmiseks ühe- või kaheaastase perioodi vältel.

Käesoleva taotluskutse raames kehtib kaks rahastamissüsteemi, sõltuvalt erinevat tüüpi Jean Monnet tegevustest.

Jean Monnet programmi 1. põhitegevuse alt eraldatavate toetuste puhul Jean Monnet õppetoolidele, Jean Monnet *ad personam* õppetoolidele, õppemoodulitele ning teabe- ja teadustegevustele kehtib uus **kindlasummaliste toetuste süsteem**.

Jean Monnet tippkeskustele, õppejõudude ja teadlaste ühendustele ning mitmepoolsetele uurimiserühmadele kehtib endiselt tavapärane eelarvel põhinev lubatud kulude katmise süsteem.

I.- KINDLASUMMALISTE TOETUSTE SÜSTEEM

Kindlasummaliste toetuste süsteem on loodud õppetegevuse toetamiseks (Jean Monnet õppetoolid, Jean Monnet *ad personam* õppetoolid ja õppemoodulid) ning konverentside, ümarlaudade jne korraldamiseks (teabe- ja teadustegevused). Õppetegevuseks mõeldud kindlasummaline toetus eraldatakse vastavalt **Jean Monnet õppetoolide, Jean Monnet *ad personam* õppetoolide ja moodulite õppetundide arvule ning võttes arvesse teabe- ja teadustegevuste raames korraldatavate konverentside ja töötubade osalejate arvu.**

Kindlasummalised toetused lihtsustavad tunduvalt toetussummade arvutamist võrreldes tavapärase süsteemiga, kus toetus arvutati lubatud kulusid sisaldava detailse eelarve alusel. Uuel süsteemil on järgmised eelised:

- See võimaldab taotlejal võtta taotluse esitamisel aluseks eelnevalt kehtestatud kindlad summad;
- Eelnevalt kindlaksmääratud (ja kõikidele taotlejatele kohaldatavaks muudetud) summade kasutamine pakub eeliseid läbipaistvuse ja võrdse kohtlemise seisukohast;



Education and Culture DG

Lifelong Learning Programme

ELUKESTVA ÖPPE PROGRAMMI JUHENDRAAMAT 2010, 1. OSA

- Kindlasummaliste toetuste süsteemi alusel toimuv rahastamine koos ex ante läbiviidud kulude analüüsiga stimuleerib toetusesaajat kasutama ressursse nii säästlikult kui võimalik;
- Otsuste tegemisel ja toetuse eraldamise lepingute sõlmimisel on rõhk pigem kvaliteedil ja mõõdetavate eesmärkide saavutamise tasemel, kui finants- ja haldusaspektidel;
- Väheneb toetusesaaja poolt oodatavat võimalikku toetusesummat puudutav ebakindlus;
- Märkimisväärselt väheneb toetusesaaja heaks tehtav administratiivne töö ning oluliselt lihtsustub rakendusametile esitatav aruandlus;
- Rakendusameti töökoormus väheneb oluliselt (võrreldes iga üksiku kululiigi analüüsimisega) ning selle tulemusel kiireneb maksete sooritamise protseduur.

I.1 - Jean Monnet õppetoolid, Jean Monnet ad personam õppetoolid ja õppemoodulid

Kindlasummalise toetuse määramise aluseks on riigiti kehtiv arvestuslik *õppetöö tunnitasu*. Kasutatakse järgmist meetodit:

a. Riigiti kehtiv arvestuslik õpetamise tunnitasu korrutatakse (minimaalse) tundide arvuga, mida nõutakse õppemoodulite (120 tundi) või Jean Monnet õppetooli ja Jean Monnet *ad personam* õppetooli puhul (270 tundi).

b. Ülalmainitud kuludele lisandub 10% lisatasu Jean Monnet õppetoolidele ja Jean Monnet *ad personam* õppetoolidele ning 40% õppemoodulitele. See lisatasu võtab arvesse õppemoodulite ja õppetoolide täiendavate akadeemiliste tegevustega seotud kulud (nagu tööjõukulud, reisi- ja elamiskulud, levituskulud, õppematerjalide kulud ja kaudsed kulud).

Õppemoodulite puhul on lisatasu õppetoolidest kõrgem, sest sellelt tegevusliigilt eeldatakse rohkem lisanduvaid (täiendavaid) tegevusi ning kaasatud on mitmeid erinevaid õppejõude.

Lõplik toetusesumma saadakse, kui kohaldatakse projekti kogukulude maksimaalset 75%-list ühenduse rahastust ja peetakse kinni iga projektiliigi maksimaalsest toetuse ülemmäärast (45,000 eurot Jean Monnet õppetoolidel ja 21,000 eurot õppemoodulitel).

**Tabel 6–Jean Monnet õppetoolide, Jean Monnet *ad personam* õppetoolide ja õppemoodulite õppetöö tunnitasi riigiti**

EL liikmesriigid	Õppetöö tunnitasi (eurodes)
Austria	200
Belgium	184
Bulgaria	80
Cyprus	140
Czech Republic	117
Denmark	192
Estonia	105
Finland	183
France	178
Germany	177
Greece	171
Hungary	91
Ireland	196
Italy	158
Latvia	89
Lithuania	91
Luxembourg	200
Malte*	106
Netherlands	200
Poland	81
Portugal	111
Romania	80
Slovakia	102
Slovenia	141
Spain	163
Sweden	194
United Kingdom	179

Teised riigid	Õppetöö tunnitasi (eurodes)
Antigua and Barbuda	93
Australia	176
Canada	187
Equatorial Guinea	112
Hong Kong, China	200
Island	180
Israel	137
Japan	183
Korea, Rep.	131
New Zealand	139
Norway	200
Saudi Arabia	121
Seychelles	82
Singapore	200
Switzerland	200
Trinidad and Tobago	119
United States	200
Kõik teised riigid	80

I.2 – Teabe- ja teadustegevused

Kindlasummalise toetuse määramise aluseks on arvestuslik osalejate *kuluraha astmik*, mis toimib järgmiselt:

a. Arvestuslik osalejate kuluraha astmik, mis katab mittekohalike esinejate osalemiskulud ning nende reisi- ja elamiskulud, korrutatakse osalejate koguarvuga ja ürituse toimumise päevade arvuga.

b. Fikseeritud 5,000 euro suurune summa, mis katab tootmis- ja levituskulusid, lisatakse ülalnimetatud arvutuse tulemusele.

Lõplik toetusesumma saadakse, kui kohaldatakse projekti kogukulude maksimaalset 75%-list ühenduse rahastust ja peetakse kinni selle projektiliigi maksimaalsest toetuse ülemmäärast (40,000 eurot).



Education and Culture DG

Lifelong Learning Programme

ELUKESTVA ÖPPE PROGRAMMI JUHENDRAAMAT 2010, 1. OSA

Tabel, mis näitab kohalike ja mittekohalike osalejate kuluraha ning individuaalsete toetuste arvutamise detaile vastavalt kindlasummaliste toetuste süsteemile, asub Rakendusameti veebilehel: http://eacea.ec.europa.eu/llp/ajm/2010/index_en.htm

Mittekohalike osalejate kuluraha astmik (mis katab majutus- ja elamiskulud) põhineb Komisjoni päevarahade määradel, kuid seda vähendatakse 35 euro võrra, võttes arvesse lõunasöögi kulusid, mis on juba kaetud kohalike osalejate kuluraha astmiku poolt.

II. – EELARVEL PÕHINEV KULUDE KATMINE

II.1 - Jean Monnet tippkeskused, õppejõudude ja teadlaste ühendused ning mitmepoolsed uurimisrühmad

Jean Monnet tippkeskuste, õppejõudude ja teadlaste ühenduste ning mitmepoolsete uurimisrühmade puhul kehtib eelarvel põhinev lubatud kulude katmise viis ning taotlused peavad sisaldama üksikasjalikku hinnangulist eelarvet, kus kõik hinnad on eurodes. Väljaspool eurotsooni asuvate riikide taotlejad peavad kasutama Euroopa Liidu Teataja C-serias taotluskutse avaldamise kuupäeval avaldatud vahetuskursse.

Kolme tegevuse hinnangulise eelarve tulud ja kulud peavad olema tasakaalus ning seal peavad olema selgelt eristatud kulud, mida on lubatud finantseerida EÜ eelarvest. Taotleja peab välja tooma mis tahes muud EÜ rahastusallikad ja summad, mida on samal rahandusaastal taotletud või mis on saadud sama tegevuse või mis tahes muu tegevuse ja tavategevuste rahastamiseks.

Hinnangulise eelarve tulupoolel näidatud omavahendite protsenti leotakse tagatud miinimumiks, millega tuleb lõpparvestuses arvestada. Eraldatud toetus ei kata rohkem kui 75% lubatud kuludest.

Tööjõukulud

Toetusesaaja või kaastoetusesaajate poolt tegevusse kaasatud tööjõu kulud koosnevad tegelikelt palkadest, millele lisanduvad sotsiaalmaksud ning muud töötasus sisalduvad seadusega ette nähtud kulud.

Taotleja peab tööjõukulusid põhjendama. Kui need kulud ületavad maksimummäärasid, peetakse määra ületavaid summasid lubamatuteks.

Täiendavad tööjõukulude kriteeriumid Jean Monnet' projektide puhul

EL liikmesriikide hulka mittekuuluvates riikides ei tohi tööjõukulud iga töötajakategooria lõikes ületada vastava riigi tavapäraseid tööjõukulusid.

Tööjõukulud tuleb jaotada ameti- ja kutsealade koodide loetelu (ISCO) kategooriatesse 1 kuni 4. Igal juhul kehtivad järgmised maksimumsummad:

- personalikategooria 1 (maksimumsumma 450 eurot päevas);
- personalikategooria 2 (maksimumsumma 300 eurot päevas) – ülikoolide professorid;
- personalikategooria 3 (maksimumsumma 250 eurot päevas);
- personalikategooria 4 (maksimumsumma 125 eurot päevas).



Education and Culture DG

Lifelong Learning Programme

ELUKESTVA ÕPPE PROGRAMMI JUHENDRAAMAT 2010, 1. OSA

Elamiskulud

Kõik projektiliigid võivad sisaldada elamiskulusid.

Taotleja peab elamiskulusid põhjendama. Kui need kulud ületavad maksimummäärasid, mis on toodud tabelis 5b, peetakse määra ületavaid summasid lubamatuteks. EL liikmesriikide hulka mittekuuluvate riikide puhul peavad need kulud põhinema maksimummääradel, mis on näidatud rakendusameti veebilehe Jean Monnet' lehtedel

Reisikulud

Reisikulud hüvitatakse tegelike kulude alusel. Kohaldatakse samu kriteeriume, mida rakendatakse mitmepoolsete projektide, võrgustike, täiendavate meetmete, teadustööde ja võrdlevate uuringute puhul.

Seadmete kulud

Seadmete kulud hüvitatakse tegelike kulude alusel. Kohaldatakse samu kriteeriume, mida rakendatakse mitmepoolsete projektide, võrgustike, täiendavate meetmete, teadustööde ja võrdlevate uuringute puhul.

Muud kulud

Muud kulud hüvitatakse tegelike kulude baasil. Kohaldatakse samu kriteeriume, mida rakendatakse mitmepoolsete projektide, võrgustike, täiendavate meetmete, teadustööde ja võrdlevate uuringute puhul.

Õppetöö kulud

Nõuetekohaselt põhjendatud juhtudel võib neid kulusid arvestada ka tippkeskuste taotlustes. Sellisel juhul kohaldatakse tabelis 6 toodud riigiti kehtivaid õppetöö tunnitasisid.

Kui õpetamiskulud ületavad näidatud maksimummäärasid, loetakse ülemäärased kulud lubamatuteks. Nimetatud kulude tõesust võidakse kontrollida.



Education and Culture DG

Lifelong Learning Programme

ELUKESTVA ÕPPE PROGRAMMI JUHENDRAAMAT 2010, 1. OSA



5. TULEMUSTE LEVITAMINE JA KASUTAMINE ELUKESTVA ÕPPE PROGRAMMIS

Elukestva õppe programm 2007–2013 sisaldab selgesõnalist sätet projektide ja muude programmi ja sellega seotud eelnevate programmide raames toetatavate tegevuste [tulemuste levitamise ja kasutamise](#) ning [hade kogemuste](#) vahetamise kohta (artikli 3 lõike 2 punkt d). Levitamistegevuste elluviimiseks on toetused saadaval järgmiselt:

- paljude nelja valdkondliku programmi ning 2. põhitegevuse (keeleõpe) ja 3. põhitegevuse (IKT) raames läbiviidavate tegevuste alla kuuluvates projektides tuleb esitada ja ellu viia levitamise ja kasutamise plaan (eelnevalt nimetatud kui tulemuste levitamine ja kasutamine);
- nelja valdkondliku programmi ja põhitegevuse „Keeleõpe“ täiendavad meetmed on saadaval suhtlemiseks, levitamise- ja kasutamistegevusteks, samuti sarnastes valdkondades käimasolevate projektide temaatiliseks seireks;
- programmi valdkondadevaheline programm sisaldab tulemuste levitamiseks ja kasutamiseks ka uut ja uuenduslikku 4. põhitegevust.

Elukestva õppe programmi juhendraamatu käesolev jagu annab üldteavet tulemuste levitamise ja kasutamise kohta ning konkreetseid juhtnöörid, mis on mõeldud projektide koordinaatoritele, kes soovivad sellel eesmärgil toetust taotleda valdkondlike programmide ja 2. põhitegevuse (keeleõpe) ja 3. põhitegevuse (IKT) raames. Neid tuleks kasutada koos asjaomase tegevuse kohta antavate nõuannetega.

Teave katselise 4. põhitegevuse (tulemuste levitamine ja kasutamine) all esitatavate taotluste koostamiseks on esitatud jaos [4. põhitegevus](#).

5.A. MIDA TÄHENDAB TULEMUSTE LEVITAMINE JA KASUTAMINE?

Miks on vaja tulemuste levitamist ja kasutamist?

Süsteemaatiline tulemuste levitamine ja kasutamine on oluline, aitamaks maksimeerida ELi käesoleva ja sellele eelnenud haridus- ja koolitusprogrammide raames ellu viidud tegevuste mõju uuendatud [Lissaboni tegevuskava](#) toetamiseks ning tööprogrammi „[Haridus ja koolitus 2010](#)“ elluviimiseks. Kasu võib tuua

- projektitulemuste [jätkusuutlikkuse](#) parandamine lähtuvalt lõppkasutaja vajadustest;
- olemasolevate kogemuste kasutamisest tulenev kokkuvõide (ei ole vaja jalgratast leiutada);
- investeeringute kapitaliseerimine;
- tulemuste ülekandmine, et muuta süsteeme ja tavasid, suurendades ELi rahastatavate programmide ja projektide mõju süsteemide tasandil;
- poliitikate ja protsesside innovatsioonile kuluva aja lühenemine;
- panuse andmine poliitikaprotsessi ([vastastikune õpitegevus](#), [avatud koordinaatsiooni meetod](#)).



Education and Culture DG

Lifelong Learning Programme

ELUKESTVA ÕPPE PROGRAMMI JUHENDRAAMAT 2010, 1. OSA

Mida tähendab „tulemuste levitamine ja kasutamine“?

„Tulemuste levitamine ja kasutamine“ viitab tegevustele, mis on mõeldud elukestva õppe programmi ja selle eelkäijate tulemuste asjakohaseks tunnustamiseks, demonstreerimiseks ja laiaulatuslikuks rakendamiseks. Elukestva õppe programmi kontekstis tuleks silmas pidada järgmisi eristavaid tunnuseid:

- **Edendamine ja teadlikkuse tõstmine.** Seda mõistet kasutatakse eelkõige programmide ja algatuste olemasolu, eesmärkide ja tegevuste, samuti asjaomaste eesmärkide saavutamiseks vajaliku rahastamise kättesaadavuse avalikustamise kontekstis. See määratlus välistab *tulemuste* avalikustamise. Sellisena toimub edendamine ja teadlikkuse tõstmine peamiselt enne programmide või algatuste tegelikku elluviimist ja selle ajal ning seda teostab hariduse ja kultuuri peadirektoraat koos Hariduse, Audiovisuaalvaldkonna ja Kultuuri Rakendusameti ning riiklike büroodega.
- **Levitamine.** Seda määratletakse kui olulistele tegijatele teabe jagamise kavandatud protsessi programmide ja algatuste tulemuste kvaliteedi, tähtsuse ja tõhususe kohta. Seda saab teha siis, kui programmide ja algatuste tulemused on saanud kättesaadavaks. Seda tegevust viiakse läbi nii projekti kui programmi tasandil ning see eeldab vahendajate-edastajate aktiivset osalemist.
- **Kasutamine** koosneb **süvalaiendamisest** ja **mitmekordistamisest**. Süvalaiendamine on programmide ja algatuste edukate tulemuste edastamine asjaomastele otsustajatele seadusega reguleeritud kohalikes, piirkondlikes, riiklikes või Euroopa tasandi süsteemides. Mitmekordistamine on kavandatud protsess, veenmaks individuaalseid lõppkasutajaid vastu võtma ja/või rakendama programmide ja algatuste tulemusi²⁷. Ka see võib toimuda nii projekti kui programmi tasandil.

Seega on tulemuste levitamine ja kasutamine erinevad, kuid teineteisega tihedalt seotud põhimõtted. Tulemuste eduka kasutamise võtmeks on

- asjakohaste tulemuste saamine projektidest ja programmidest/algatustest, et rahuldada pakkujate, otsustajate ja lõpuks ka kogu ühiskonna nõudmisi;
- tulemuste tõhusa levitamise ja kasutuselevõtu teel tulemuste õige sihtauditooriumini jõudmise tagamine sellises vormis ja sellisel ajal, mis võimaldab neist maksimaalset kasu saada.

Kas see on sama mis väärtustamine?

Jah, on. „Väärtustamine“ (*valorisation*) on prantsuse keelest pärit mõiste tulemuste levitamise ja kasutamise tähistamiseks. Elukestva õppe programmi ja selle eelkäijate kontekstis kasutatakse neid kahte mõistet mõnikord vaheldumisi.

Mida mõeldakse tulemuste all?

Väljend „programmide ja algatuste tulemused“ hõlmab konkreetsete projektide, ürituste, tegevuste, õpirändeperioodide jne tulemusi. Neid saab liigitada [viide põhiliiki](#): tooted, meetodid, kogemused, poliitikaalased õppetunnid ja Euroopa koostöö.

Lisateavet hariduse ja kultuuri peadirektoraadi strateegiast projektide ja programmide tulemuste levitamise ja kasutamise ning nendega seotud tegevuste kohta leiab peadirektoraadi veebilehelt „Tulemuste levitamine ja kasutamine“ järgmisel aadressil:

http://ec.europa.eu/dgs/education_culture/valorisation/index_en.html

²⁷ Süvalaiendamise ja paljundamise mõisted on kohandatud kujul üle võetud tööhõive ja sotsiaalküsimuste peadirektoraadi väljaandest *Guide to Achieving Impact for Project Promoters* (Juhiseid projektide korraldajatele: kuidas saavutada mõju), ühenduse tööhõivealane algatus (1997).



Education and Culture DG

Lifelong Learning Programme

ELUKESTVA ÖPPE PROGRAMMI JUHENDRAAMAT 2010, 1. OSA

Kellele see teave on mõeldud?

- Valdkondlike programmide raames mitmepoolsete projektide taotluste esitajad peavad taotluse osana esitama ka üksikasjaliku tulemuste levitamise ja kasutamise plaani.
- Valdkondlike ja valdkondi läbivate programmide teiste tegevuste raames toetuste taotlejad peavad kontrollima, kas erinõuded sisaldavad ka tulemuste levitamise ja kasutamise tegevusi ja plaane. Üldjuhustest ja kontroll-loendist võib elukestva õppe programmi mis tahes osa raames toetuste taotlejaile igal juhul kasu olla, sest need aitavad keskenduda projekti tulemustele ja mõjule.

Oluline teave kvaliteetse levitamise ja kasutamise plaani koostamiseks

Kõik mitmepoolsete projektide taotlused peavad sisaldama selgesõnalist, üksikasjalikku ja koguselist tulemuste levitamise ja kasutamise plaani. See on taotluste hindamisel üks olulisemaid aspekte. Järelikult avaldab kavandatavate tulemuste levitamise ja kasutamise kehva kvaliteediga strateegia pakkumise hindamisel negatiivset mõju.

Hea levitamise ja kasutamise plaan peab sisaldama eelkõige järgmist:

- selget ja dünaamilist keskendumist kasutaja vajadustele
Ettepanekud peavad põhinema asjaomaste sihtrühmade kasutajavajaduste analüüsi ning nende vajaduste rahuldamiseks pakutavate tulemuste selgel ja hästi põhjendatud esitusel. Levitamise ja kasutamise plaanis peab olema näidatud, kuidas seda analüüsi projekti elutsükli jooksul üle vaadatakse ja ajakohastatakse, tagamaks et tulemused vastavad sihtrühmaks olevate lõppkasutajate nõudmistele. Plaanis tuleb näidata ka uurimistegevused laiemate sihtrühmade määratlemiseks, kellel võiks olla potentsiaalne huvi tulemuste vastu, võimaluse korral ka meetmed selliste laiemate rühmade vajaduste uurimiseks ja rahuldamiseks (lõpptulemuste ülekandmise potentsiaal).
- kõikide partnerite jagatud vastutus
Vastutus tulemuste levitamise ja kasutamise eest lasub kõikidel partneritel kui tulemuste hoidjatel/omanikel. Seepärast peavad kõik projektipartnerid aktiivselt osalema kasutusplaanis määratletud meetmete elluviimises. Tulemuste kasutamist ei tohiks vaadelda üksnes spetsiifilisi turunduskogemusi ja levitamismõimalusi pakkuvate partnerite pärusmaana. Plaanis tuleb selgelt välja tuua projekti käigus igale partnerile antud konkreetsed ülesanded, mis on kooskõlas nende huvide ja kogemustega.
- pidev protsess
Tulemuste levitamise ja kasutamise tegevused tuleb läbi mõelda ja planeerida kohe projekti ettepaneku algfaasis, näiteks ettepaneku ülesehituse väljatöötamise ja testimisvahendina, ning need peaksid lõpptulemuste asjakohasuse, rakendatavuse, nähtavuse ja juurdepääsetavuse tagamiseks jätkuma projekti kogu elukaare jooksul.
- pärast projekti lõppemist
Tulemuste maksimaalse mõju ja jätkusuutlikkuse kindlustamiseks peaksid levitamise ja kasutamise plaanid sisaldama tegevusi tulemuste jätkuva nähtavuse, juurdepääsetavuse ja kasutamise tagamiseks ka pärast projekti lõppemist.



5.B. TULEMUSTE LEVITAMISE JA KASUTAMISE STRATEEGIA JA PLAANI KOOSTAMINE

Kontroll-loend projekti taotlejatele

Vajaduste analüüs

- Kas projekt sisaldab küllaldast eelanalüüsi vajaduste kohta, mida kavatsetakse rahuldada?
Selles etapis on äärmiselt tähtis konsulteerida tulevaste teadaolevate ja potentsiaalsete projektitulemuste kasutajate/kasusaajatega.
- Kas projekt sisaldab kavandatava tegevusvaldkonna hetkeseisu täpset analüüsi?
See on tähtis projekti lisandväärtuse näitamiseks ning ülearuse töö vältimiseks; selles etapis võib kasu olla SWOT-analüüsist²⁸.
- Kas nii projekti planeerimise ja väljatöötamise kui elluviimise ajal võetakse arvesse tulemustest kasusaajate ja potentsiaalsete kasutajate vajadusi? Kas neid hoitakse algusest peale kursis ja kaasatakse tegevustesse?

Partnerlus/konsortsium

- Kas projekt võimaldab püsivat partnerlust/konsortsiumi? Kas partnerlus/konsortsium põhineb olemasoleval/varasemal koostööl? Kas see on osa partnerite keskpikast ja/või pikaajalisest koostööst? Kui tegemist on peamiselt uute partneritega, kas projekt sisaldab spetsiifilisi tegevusi koostöövalmiduse arendamiseks ja tugevdamiseks?
- Kas partnerlus/konsortsium võimaldab kontakte (vahetult või usaldusväärsete vahendajate ja võrgustike kaudu) projekti teemaks oleva valdkonna olulisemate otsustajate/sidusrühmade ja spetsialistidega?
- Kas partnerlus/konsortsium hõlmab organisatsioone, kes võiksid projekti tulemusi kasutada haridus-, kutseala-, kultuuri- või noorsoosüsteemides/praktikas riiklikul, piirkondlikul ja/või valdkondlikul tasandil?
- Kas projektipartnerid on valmis ja suutelised tagama tulemuste järeltegevusi ka pärast projekti lõppu? (s.t ajakohastamine, rakendamine, pidev tulemuste levitamine, ülekandmine, järeltegevused jne)
- Kas partneritel on professionaalseid kogemusi levitamises/kirjastamises/kommunikatsioonis/turunduses?
- Kas on mõeldud partneritevahelisele intellektuaalse omandi õiguste alasele kokkuleppele?

Selline kokkulepe pole kohustuslik, kuid sellest võib kasu olla. Igal juhul ei tohi see takistada edaspidist lõpptulemuse kasutamist kolmandate osapoolte poolt, pidades samas kinni tulemuste kommertseesmärkidest kasutamise õigusest.

Tulemuste levitamise ja kasutamise tegevused

- Kas tulemuste levitamise ja kasutamise tegevused moodustavad kogu projekti kestuse jooksul jätkuva protsessi?
Levitamise ja kasutamise tegevused tuleb käivitada projekti alguses, need jätkuvad projekti elluviimise ajal ning pärast lepingu lõppemist, toetades sel viisil projektitulemuste pikemaajalist mõju ja jätkusuutlikkust.

²⁸ SWOT = tugevused, nõrkused, võimalused, ohud (planeerimistegevused projekti, partnerite ning välitingimuste tugevate ja nõrkade külgede, võimaluste ja riskide määramise valguses).



Education and Culture DG

Lifelong Learning Programme

ELUKESTVA ÖPPE PROGRAMMI JUHENDRAAMAT 2010, 1. OSA

- Kas tulemuste levitamise ja kasutamise tegevused on üksikasjalikud, selged ja koguseliselt määratletud?
Näiteks: isikute arv, kellele suunatakse tulemuste levitamise ja kasutamise tegevused ja kes neist kasu saavad; tulemuste levitamisele ja kasutamisele eraldatav protsentuaalne osa eelarvest; teistele paljudajatele suunatud levitamise ja kasutamise tegevused; vahendid tulemuste levitamiseks ja kasutamiseks pikemas perspektiivis, nagu teadusartiklid, konverentside toimetised, veebilehed, kommertskasutusse võtmine, lepingud kasutajatega tulemuste pikaajaliseks kasutamiseks; lühikeses perspektiivis – massimeedia, seminarid, konverentsid, näitused, prototüüpide katsetusfaas koos tulemuste potentsiaalsete kasutajate/tulemustest kasusaajatega.
- Kas tulemuste levitamise ja kasutamise tegevusi kohandatakse ning kas need vastavad projekti eesmärkidele ja tulemustest kasusaajate vajadustele? Kas levituskanalid on sihtrühma jaoks piisavad?
- Kas levitamise- ja kasutamistegevusi korraldatakse eri tasanditel (s.t kohalikul, piirkondlikul, riiklikul, Euroopa ja valdkondlikul tasandil) tõhusate vahendajate nagu (piiriüleste) võrgustike abil?
- Kas kõik projektipartnerid jagavad vastutust tulemuste levitamise ja kasutamise eest? Kui ei, siis miks? Kas rollid on selgelt määratletud ning ülesanded partneritele selgelt ja sihipäraselt jaotatud?
- Kas projektipartnerid ning teadaolevad ja potentsiaalsed tulemuste lõppkasutajad/tulemustest kasusaajad suhtlevad omavahel pidevalt?
Projekti otsesed kasusaajad on osapooled, kellele on projektitulemused vahetult suunatud, kuid arvestada tuleb ka tulemuste levitamise ja kasutamise laiemas potentsiaalsete kasutajate/kasusaajate ringis, projekti tegevusvaldkondade poliitiliste otsustajate ja/või oluliste tegijate hulgas.
- Kas lõppkasutajad ja potentsiaalsed tulemustest kasusaajad on vahetult kaasatud projekti eri etappidesse ning kas nendega peetakse projekti kestuse jooksul regulaarselt nõu?
Nende nõuanded ja nõudmised on olulised kohe kasutatava, kvaliteetse ja suurema mõjupotentsiaaliga tulemuse saamiseks. Kasutajaid võib kaasata eri etappides, näiteks tingimuste määratlemisel ja läbivaatamisel, prototüübi katsetamisel ning vahe- ja lõpptulemuste hindamisel. Kaasamine on tähtis tulemuste kohandamiseks ja projekti teatud tegevuste võimalikuks ümberkujundamiseks. Lõppkasutajaid ja kasusaajaid võib kaasata ametlike partnerlepingute kaudu passiivsete partnerite, projektijuhtimiskomisjoni või fookusgrupi liikmetena jne.
- Kas projekt sisaldab enne lõpuleviimist näiteks toote katsetamisfaasi koos lõppkasutajate/kasusaajatega?
Katse tulemusi tuleks arvestada tulemuse kohandamisel ja lõplikul vormistamisel.

Järeltegevused

- Mis juhtub pärast projekti lõppemist? Kas pärast projekti lõpuleviimist on kavas tulemusi ajakohastada? Kuidas tagatakse tulemustele juurdepääs pärast projekti lõpuleviimist? Kuidas rahastatakse vajalikku ajakohastamist? Kui tulemus eeldab mingil määral kliendituge, kuidas on kavas seda teenust pakkuda?
- Kas on mõeldud projekti tulemuste edastamisele potentsiaalselt huvitatud isikutele ja organisatsioonidele ning eriti otsustajatele ja olulistele sidusrühmadele?



Ideaalne eesmärk on siduda tulemused süsteemidesse ja praktikasse, näiteks koolitus- või haridusalaste tulemuste puhul esitada need tunnustamiseks/sertifitseerimiseks. Seepärast on tulemuste jätkusuutlikkuse seisukohalt otsustustasandi kaasatus äärmiselt oluline.

Projekti käigus välja töötatud meetodid ja tulemuste ülekandmine kasutamiseks teistes organisatsioonides on samuti väga oluline. Väga soovitatav on, et projektipartnerid või teised sobiva kvalifikatsiooniga organisatsioonid annaks need koolitustel edasi.

- Kas eeldatavaid tulemusi (tooteid ja protsesse) saab üle kanda ja kasutada teistes valdkondades/sihtrühmades/sotsiaalsetes ja kultuurikeskkondades? Kas tulemuste ülekantavust saaks paremaks muuta?

Näiteks – toode, mida on tehniliselt lihtne kasutada, toote juurde kuuluvad hooldusskeemid ja järeltegevused pärast projekti lõppu; protsess, mis loob uusi lähenemisviise koolitamisele; hetkel mitte hõlmatud sihtrühmale suunatud tulemused; toode, mis on projekteeritud nii, et seda ja/või selle tehnoloogiat on võimalik hõlpsasti kohandada; Euroopa mastaabiga probleeme lahendavad protsessid; mitmetes keeltes saadaolevad tulemused jms.

5.C. PROJEKTITULEMUSTE ÜLDTÜPOLOOGIA

Tulemusi võib liigitada viide põhitüüpi, millest kolm esimest on otsesed ning ülejäänud kaks kaudsed projektitulemused ja/või programmide ja algatuste tulemused.

- 1) *Tooted* on uute õppevahendite, õppekavade, kvalifikatsioonide, videote jms vormis olevad käega katsutavad ja kestvad tulemused. Siia hulka kuuluvad
 - aruanded ja (võrdlevad) uurimused;
 - traditsioonilised haridus- ja koolitusmoodulid, nagu käsiraamatud ja muud koolitusvahendid;
 - uuenduslikud haridus- ja koolitusmoodulid;
 - uued õppekavad ja kvalifikatsioonid;
 - uute lähenemisviiside ja meetodite juhendmaterjalid;
 - veebipõhised haridus- ja koolitusmaterjalid (e-õpe);
 - üritused, nagu konverentsid, kultuurisündmused, noorte kokkutulekud, avalikkuse teadlikkuse tõstmise kampaaniad, seminarid, arutelud ja sümposioonid.
- 2) *Meetodite* hulka kuuluvad
 - teatud valdkonnas ja teemal osalejate teadmiste süvendamine;
 - koostööprotsessid ja -meetodid;
 - saadud juhtimisalased õppetunnid ja oskusteave;
 - ideede ja heade kogemuste vahetus.
- 3) *Kogemused* on mittemateriaalsed ning võivad olla toodetest ja meetoditest vähem püsivad. Nende hulka kuuluvad
 - projektipartnerite (riikidevaheliste) partnerluste juhtimisel ja läbiviimisel saadud kogemused;
 - üksikisikute saadud kogemused, näiteks elukestva õppe programmi valdkondlike programmide raames toimunud õpirändeperioodide jooksul saadud kogemused;
 - kogemuste ja parima kogemuse vahetamine võrgustike loomise kaudu, eriti elukestva õppe programmi tsentraliseeritud tegevuste raames;
 - elukestva õppe programmi valdkondlike programmide praktiliste partnerlus-tüüpi koostööprojektide käigus saadud kogemused jne.



Education and Culture DG

Lifelong Learning Programme

ELUKESTVA ÖPPE PROGRAMMI JUHENDRAAMAT 2010, 1. OSA

- 4) *Poliitika õppetunde* saadakse tavaliselt mõne programmi või algatuse (või programmide või algatuste kogumi) raames saadud üldisest projektide läbiviimise kogemusest või eriti uuenduslikest või mõjusatest üksikprojektidest. Neid rakendavad laiemalt paljundamisega tegelejad süsteemide tasandil. On vähetõenäoline, et poliitika õppetundide loomine on projektide korraldajate (ja partnerite) esmane kaalutlus või ELi programmis või algatuses osalemise põhjus, kuid mõned neist võivad selle eesmärgi täitmiseks siiski olla väga asjakohased ja suurt potentsiaali omavad.
- 5) *Euroopa koostöö* on ühelt poolt vahend teadlikkuse tõstmiseks Euroopa partneritega tehtavast koostööst saadavast kasust ning selle nähtavuse parandamiseks, kuid ka ELi tasandil läbiviidavate tegevuste tugevdamiseks. See sisaldab
- uusi või laiendatud Euroopa partnerlusi;
 - riikidevahelist kogemuste ja parima kogemuse vahetust;
 - kultuuridevahelist dialoogi ja koostööd, kultuuridevahelise pädevuse arendamist;
 - teatud tingimustel uut dialoogi ja partnerlusi ELi kuuluvate ja sinna mittekuuluvate riikide vahel.

5.D. AVALDAMINE

Kõik majandusaasta jooksul komisjoni menetluse (tsentraliseeritud tegevused) raames antud toetused tuleb avalikustada ELi asutuste veebilehel toetuste eraldamise eelarveaasta lõpetamisele järgneva aasta esimesel poolaastal. Selle teabe võib avaldada ka mõne muu asjakohase meediumi abil, sh Euroopa Liidu Teatajas. Toetuse saanud üksikisikute nimesid Euroopa Liidu Teatajas või Euroopa veebilehel siiski ei avaldata.

Toetuse saanud juriidiliste isikute kohta

a) avaldatakse järgmine teave²⁹:

- toetusesaaja nimi ja aadress;
- toetuse objekt;
- eraldatud summa ja rahastamise määr;
- partnerorganisatsioonide loend.

b) nad peavad selgelt kinnitama ELi toetust kõikides trükistes või seoses tegevustega, milleks toetust kasutatakse. Lisaks peavad nad avaldama Euroopa Komisjoni nime ja logo silmapaistval kohal kõikides trükistes, plakatitel ja programmidel muudel toodetel, mis on valminud kaasfinantseeritud tegevuste käigus. Lõpuks peavad nad avaldama lahtiütlemise, mis väidab selgelt, et sisu eest vastutab konsortsium, mitte Euroopa Komisjon või selle bürood. Kui seda nõuet täielikult ei täideta, võidakse toetusesaaja toetust vähendada;

c) nad peavad avaldama tegevuse kirjelduse ning selle vahe- ja lõpptulemused veebipõhiselt projekti veebilehel, mida hallatakse projekti jooksul, ja/või Euroopa Komisjoni toetatavates infosüsteemides, mis on mõeldud programmi (EVE, ADAM jne) projektide levitamiseks teatud perioodi jooksul pärast selle lõppemist. Üksikasjalik teave veebilehe kohta tuleb vastavale büroole edastada tegevuse alguses ning seda tuleb kinnitada lõpparuandes.

²⁹ Taotlusvormid ja partnerkirjad sisaldavad selget taotleja nõusolekut selle kohta, et komisjon või büroo võib avaldada eespool nimetatud andmed, kui toetusavaldus kinnitatakse. Siiski võib toetusesaaja paluda vabastust sellest sättest, kui avaldamine võib ohustada tema turvalisust või finantshuve.



Education and Culture DG

Lifelong Learning Programme

ELUKESTVA ÖPPE PROGRAMMI JUHENDRAAMAT 2010, 1. OSA

5.E. ISIKUANDMETE KAITSE

Taotlusi töötleb arvuti. Kõik isikuandmed (nagu nimed, aadressid, CVd jne) töödeldakse vastavalt Euroopa Parlamendi ja nõukogu 18. detsembri 2000. aasta määrusele (EÜ) nr 45/2001 üksikisikute kaitse kohta isikuandmete töötlemisel ELi institutsioonides ja asutustes ning selliste andmete vaba liikumise kohta³⁰. Taotlejate esitatud teavet, mis on vajalik nende taotluste hindamiseks, töötleb programmi eest vastutav osakond ainult sellel eesmärgil. Taotleja palvel võib taotlejale saata isikuandmeid parandamiseks või täiendamiseks. Nende andmetega seotud mis tahes küsimused tuleb esitada vastavale büroole, kuhu tagastatakse taotlusvorm. Toetusesaajad võivad igal ajal esitada kaebuse nende isikuandmete töötlemise kohta Euroopa andmekaitseinspektorile veebilehel <http://www.edps.europa.eu/EDPSWEB/>.

Hariduse ja kultuuri peadirektoraadi tulemuste levitamise ja kasutamise strateegia kohta leiate üldisemat teavet ja juhised aadressil:

http://ec.europa.eu/dgs/education_culture/valorisation/index_en.html

³⁰

EÜT, L 8, 12.1.2001.