



V Bruselu dne 21.8.2015
COM(2015) 406 final

ZPRÁVA KOMISE EVROPSKÉMU PARLAMENTU A RADĚ

**Výroční zpráva o politice Evropské unie v oblasti humanitární pomoci a civilní ochrany
a o jejím provádění v roce 2014**

Obsah

Úvod	2
Důležité údaje.....	2
Celosvětové souvislosti	4
Pokračující nárůst počtu humanitárních krizí	4
Porušování mezinárodního humanitárního práva	4
Operace humanitární pomoci	5
Připravenost na katastrofy a odolnost vůči nim.....	9
Iniciativa EU Děti míru	10
Vazba na jiné nástroje EU	10
Operace v oblasti civilní ochrany	11
Finanční a lidské zdroje	13
Rámcová dohoda o partnerství.....	16
Politika v oblasti humanitární pomoci a civilní ochrany	17
Závěr	21
Doplňující informace a zdroje.....	21

Úvod

Tato zpráva představuje hlavní činnosti a výstupy politiky Komise v oblasti humanitární pomoci a civilní ochrany prováděné Generálním ředitelstvím pro humanitární pomoc a civilní ochranu (GR ECHO) v roce 2014.

Christos Stylianides dne 1. listopadu 2014 vystřídal **Kristalinu Georgievovou** ve funkci komisaře pro humanitární pomoc a řešení krizí s mandátem zajišťovat pomoc za účelem zmírnění dopadu humanitárních krizí na celém světě a posilovat spolupráci mezi orgány civilní ochrany napříč Evropou v reakci na přírodní nebo člověkem způsobené katastrofy v Evropě i jinde na světě¹. Posláním GR ECHO, kterým je zachraňovat a chránit životy, předcházet lidskému utrpení a zmírňovat je a zajišťovat integritu a důstojnost obyvatel postižených krizemi, je naplňováno prostřednictvím operací humanitární pomoci a civilní ochrany.

Prostřednictvím GR ECHO poskytuje Komise pomoc potřebným osobám na celém světě. Tato pomoc je základním vyjádřením evropské solidarity a vychází z článků 196 a 214 Smlouvy o fungování Evropské unie (SFEU), která tvoří právní základ pro humanitární pomoc a civilní ochranu.

Humanitární pomoc EU je záchranným lanem pro společenství a jednotlivce postižené novými, opakujícími se i vleklými krizemi. Umožňuje jim lépe se připravit na budoucí mimořádné události. Doplnkové operace **civilní ochrany** nabízejí okamžitou podporu v podobě týmů odborníků, vyprošťovací techniky a sledování vznikajících katastrof v reálném čase, a to jak na území EU, tak i mimo ně. Jakmile dojde ke katastrofě, včasný a účinný zásah mezinárodního společenství může rozhodovat o životě či smrti. EU a její členské státy v roce 2014 reagovaly na nejnaléhavější potřeby a nadále poskytovaly významný podíl z celkové vykázané mezinárodní humanitární reakce.²

DŮLEŽITÉ ÚDAJE

Prostřednictvím nástrojů humanitární pomoci a civilní ochrany poskytla EU v roce 2014 značnou mimořádnou pomoc, založenou na konkrétních potřebách, v **celkové výši 1 273 milionů EUR na závazky**:³

- EU byla společně se svými členskými státy **největším mezinárodním poskytovatelem pomoci** a sehrála přední úlohu při reakci na všechny závažné krize ve světě, zejména pak při reakci na krize v Sýrii, Iráku, Jižním Súdánu, Středoafričské republice a na Ukrajině a na krizi související s epidemií eboly,

¹ S ohledem na větší rozměr svých činností přispívá komisař pro humanitární pomoc a řešení krizí k práci vysoké představitelky Unie pro zahraniční věci a bezpečnostní politiku, místopředsedkyně Komise, která odpovídá za řízení a koordinaci práce všech komisařů v oblasti vnějších vztahů. Tento přístup plně zohledňuje specifický způsob fungování humanitární pomoci, jež musí být poskytována v souladu s humanitárními zásadami a mezinárodním humanitárním právem, výhradně na základě potřeb postižených obyvatel a v souladu s Evropským konsensem o humanitární pomoci.

² Na základě údajů z databáze útvaru pro sledování finančních prostředků (FTS) Úřadu OSN pro koordinaci humanitární pomoci (OCHA); <https://fts.unocha.org/pageloader.aspx?page=home>.

³ 1 225 milionů EUR bylo poskytnuto na humanitární pomoc a 48 milionů EUR na civilní ochranu (28 milionů EUR v EU; 20 milionů EUR mimo EU).

- pomoc byla poskytnuta přibližně **121 milionům lidí** zasažených přírodními katastrofami, katastrofami způsobenými člověkem či vleklými krizemi,
- humanitární pomoc byla poskytována nejzranitelnějším osobám ve více než **80 zemích**,
- středisko pro koordinaci odezvy na mimořádné události (ERCC), které je v provozu dvacet čtyři hodin denně sedm dní v týdnu, funguje jako uzel systému Evropské komise pro reakci na krize na území EU a pokud možno i mimo EU. ERCC je také prvním vstupním bodem každé žádosti o pomoc na základě doložky solidarity,
- **konflikt v Sýrii** pokračoval v nezmenšené míře již čtvrtým rokem a nadále představuje největší humanitární a bezpečnostní krizi na světě. Humanitární odezva na tuto komplexní krizi nadále významným způsobem zatěžuje rozpočty na humanitární pomoc. Aby se pomoc dostala k nejvíce zasaženým osobám, uvolnila EU pomoc ve výši nad 3 miliardy EUR, čímž se Evropa stala největším jednotlivým dárce humanitární pomoci,
- na úrovni EU bylo vyvinuto výjimečné úsilí s cílem čelit závažné **epidemii eboly** v západní Africe. Komise byla jedním z prvních mezinárodních dárců, kteří v březnu 2014 zareagovali na vznikající krizi, a prostřednictvím různých nástrojů přispěla částkou více než 414 milionů EUR, jež byla poskytnuta v podobě přímé pomoci postiženým zemím a na podporu lékařského výzkumu, přičemž celková pomoc EU tak v roce 2014 dosáhla 1,2 miliardy EUR. Za účelem posílení evropské reakce na tuto epidemii Evropská rada v říjnu jmenovala komisaře Stylianidese koordinátorem EU pro boj proti viru Ebola,
- první **fórum EU o odolnosti vůči katastrofám**, které 28. dubna společně uspořádaly GŘ ECHO a Generální ředitelství Komise pro mezinárodní spolupráci a rozvoj (GŘ DEVCO), přilákalo více než 160 účastníků z řady organizací a z různých prostředí. Komise prokázala velké odhodlání zajistit v mezinárodním rozměru odolnost vůči katastrofám, znovu potvrdila platnost tematického politického přístupu a poskytla vodítko pro další posilování odolnosti vůči katastrofám,
- **iniciativě EU Děti míru**, jež pomohla 155 000 dětí, byly v roce 2014 poskytnuty prostředky ve výši 6,7 milionu EUR,
- **nařízení o iniciativě Humanitární dobrovolníci EU**⁴, které bylo přijato dne 3. dubna, bude podporovat humanitární činnost a do roku 2020 vytvoří příležitosti pro 18 000 dobrovolníků podílejících se na humanitárních operacích ve světě,
- nový **mechanismus civilní ochrany Unie**, který provádí právní předpisy⁵ přijaté na konci roku 2013, zavádí nové prvky, jako jsou dobrovolný společný soubor, rezervní kapacity, poradní mise a vzájemná hodnocení. Kromě současných účastníků mechanismu civilní ochrany Unie budou mít k mnoha činnostem přístup také kandidátské země a země evropského sousedství,
- mechanismus civilní ochrany Unie byl v roce 2014 aktivován **třicetkrát**, většinou v reakci na přírodní katastrofy, ale v devíti případech také na člověkem způsobené katastrofy (občanské nepokoje, konflikty, znečištění ropou a nehody).

⁴ Nařízení Evropského parlamentu a Rady (EU) č. 375/2014 ze dne 3. dubna 2014 o zřízení Evropského dobrovolnického sboru humanitární pomoci („iniciativa Humanitární dobrovolníci EU“) (Úř. věst. L 122, 24.4.2014, s. 1).

⁵ Rozhodnutí Evropského parlamentu a Rady č. 1313/2013/EU ze dne 17. prosince 2013 o mechanismu civilní ochrany (Úř. věst. L 347, 20.12.2013, s. 924).

CELOSVĚTOVÉ SOUVISLOSTI

Celosvětový trend je jednoznačný: humanitární výzvy jsou stále početnější a komplexnější. Rostoucí zranitelnost některých obyvatel vede k ničivým humanitárním katastrofám. Zintenzivňují se místní vnitřní konflikty, od asymetrického terorismu po konvenční války, které často mají silný ideologický náboj.

Pokračující nárůst počtu humanitárních krizí

Stejně jako v předchozích letech se v roce 2014 zvýšil počet humanitárních krizí a dokonce došlo ke vzniku bezprecedentně vysokého počtu (čtyř) mimořádných situací 3. stupně (což je nejvyšší stupeň v systému klasifikace krizí OSN), a to v Sýrii, Jižním Súdánu, Středoafričské republice a Iráku. Ve světě nadále probíhají ozbrojené konflikty a útoky na civilní obyvatelstvo a přírodní katastrofy jsou stále častější a intenzivnější. Počet osob postižených konflikty a vysídlením a osob bez přístupu k základním potřebám, jako je jídlo, voda, lékařská péče a přístřeší, neustále stoupá. Zatímco ke katastrofám často dochází v nejchudších částech zeměkoule, konflikty a mimořádné události se nevyhýbají ani EU a jejímu sousedství. Znepokojivé trendy vykazují rovněž vleklé krize po celém světě. Potřeby stále více převažují nad zdroji a poskytování humanitární pomoci a civilní ochrany je stále komplexnější. Rozsáhlá práce, kterou EU a její členské státy v roce 2014 vykonaly, měla velký dopad na životy lidí.

Během roku 2014 došlo ke **290 přírodním katastrofám**, v jejichž důsledku zemřelo přibližně 16 000 lidí a které celosvětově postihly více než 100 milionů lidí.⁶ Více než polovinu úmrtí způsobily hydrologické katastrofy, jako jsou záplavy a sesuvy půdy. 34 % ze zmíněných 100 milionů lidí zasažených přírodními katastrofami bylo postiženo povodňovými událostmi a 39 % suchy.

Změna klimatu je spolu s populačním růstem a strukturou hospodářského rozvoje jednou z hlavních příčin stále častějších událostí souvisejících s klimatem. Osídlování oblastí vystavených zemětřesením, záplavových oblastí a dalších vysoce rizikových oblastí zvyšuje pravděpodobnost toho, že z běžné události se stane katastrofa, která zasáhne velké množství lidí.

Porušování mezinárodního humanitárního práva

Hlavní příčinou humanitárních katastrof způsobených člověkem nadále zůstávají **ozbrojené konflikty**. Civilní obyvatelstvo je rostoucí měrou vystavováno násilí a utrpení. Často dochází k porušování mezinárodního humanitárního práva a jeho zásad.

Stejně jako v předchozích letech čelily humanitární organizace problémům s přístupem k nejpotřebnějším osobám. Takováto **omezení přístupu** převažovala v oblastech konfliktů a/nebo byla způsobena absencí právního státu.

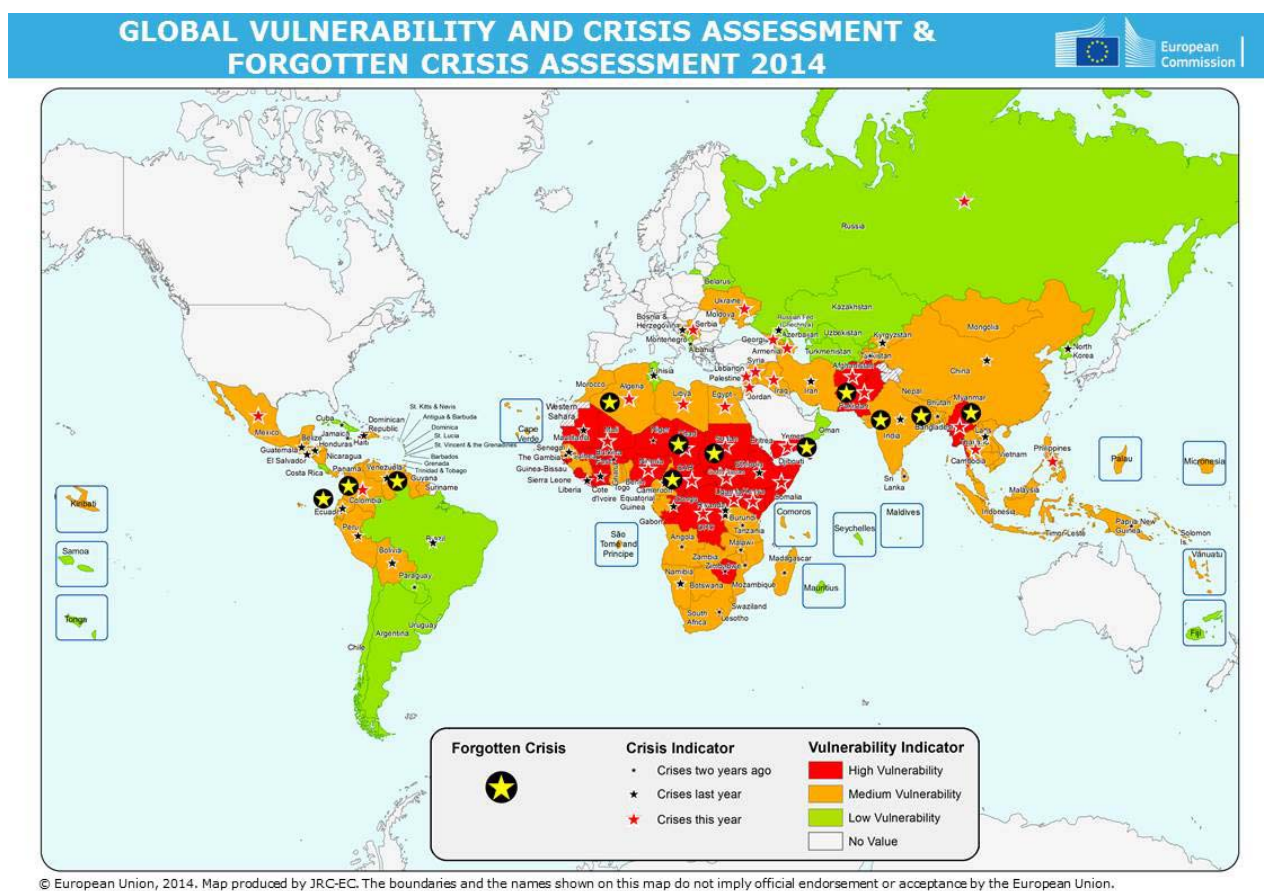
Celková situace a pracovní prostředí pro humanitární pracovníky se nadále zhoršovaly, zejména v Sýrii, Afghánistánu, Jemenu a na Ukrajině. V dalších zemích, zejména pak v Somálsku, Nigérii, Středoafričské republice a Jižním Súdánu byla bezpečnostní situace nadále nestabilní. V mnoha zónách konfliktu, například v Somálsku a Sýrii, byli humanitární pracovníci svědky zvláště surových metod válčení, včetně útoků zacílených na civilisty a používání sexuálního násilí jakožto zbraně.

⁶ Statistiky zveřejněné Střediskem pro výzkum příčin vzniku a šíření katastrof (CRED) a Úřadem OSN pro snižování rizika katastrof (UNISDR); www.unisdr.org.

Hlavní výzvou, které musel humanitární systém v posledních letech čelit, byl rostoucí nepoměr mezi stoupajícím počtem lidí, kteří potřebují pomoc, a **nedostatkem zdrojů** na poskytování pomoci. V roce 2014 vyhlásila OSN konsolidovanou výzvu na financování humanitárních potřeb v hodnotě 18 miliard USD⁷, což je bezprecedentní částka, a to částečně v důsledku růstu nákladů na humanitární odezvu, částečně v důsledku skutečnosti, že konflikty mají vleklejší dopady, a také vzhledem k prohlubující se zranitelnosti životního prostředí v některých částech světa.

Vzhledem k větším výzvám musejí dárci na katastrofy reagovat účinněji a lépe využívat své omezené zdroje. Pro Komisi to znamená nutnost:

- určit možnosti, jak **zvýšit účinnost** při práci se svými partnery,
- nadále sehrávat **ústřední úlohu, pokud jde o koordinaci** s účastníky humanitární pomoci na celém světě, a
- hledat inovativní možnosti financování.



OPERACE HUMANITÁRNÍ POMOCI

Cílem GŘ ECHO je zachraňovat a chránit životy, omezovat a předcházet strádání a zajišťovat integritu a důstojnost obyvatel postižených přírodními a člověkem

⁷ Databáze FTS (viz poznámka pod čarou č. 2).

způsobenými katastrofami (viz článek 214 SFEU, **nařízení o humanitární pomoci**⁸ a **Evropský konsensus o humanitární pomoci**).⁹

Komise usnadňuje koordinaci s členskými státy a mezi nimi za účelem zajištění účinného poskytování a doplňkovosti humanitární pomoci EU.¹⁰ Obecnou prioritou je maximalizace dopadu pomoci EU pro potřebné osoby a zajištění toho, aby tato pomoc vždy byla poskytována v souladu s mezinárodním humanitárním právem. EU za všech okolností prosazuje **humanitární zásady** neustrannosti, neutrality, lidskosti a nezávislosti a poskytuje pomoc nejzranitelnějším osobám nezávisle na jejich státní příslušnosti, náboženství, pohlaví, etnickém původu nebo politické příslušnosti.

Reakce EU na krizi v roce 2014, vycházela jako vždy z potřeb a byla přizpůsobena konkrétním okolnostem. Pomoc byla poskytována v různých podobách a napříč odvětvími, včetně odvětví zdravotní péče (např. psychologická podpora, financování klinik), ochrany (např. řešení sexuálního násilí), potravin i nepotravinového materiálu, přístřeší, vody/hygieny, rekonstrukce a obnovy.

EU nadále podporovala pomocné operace v reakci na některé **krizové situace způsobené člověkem**, z nichž mnohé jsou stále vleklejší a komplexnější:

- **Konflikt v Sýrii** pokračoval v nezmenšené míře již čtvrtým rokem a nadále představoval největší humanitární a bezpečnostní krizi na světě. V důsledku bojů zemřely desítky tisíc lidí. Polovina obyvatelstva byla nucena opustit své domovy a více než 3,8 milionu lidí vyhledalo útočiště v sousedních zemích. Kromě věcné pomoci poskytnuté prostřednictvím mechanismu civilní ochrany Unie poskytla EU potřebným osobám pomoc ve výši 3 miliardy EUR. Pomoc byla poskytnuta přibližně 12,2 milionu potřebných osob v Sýrii a milionům syrských uprchlíků a jejich hostitelským společenstvím v regionu. EU se svou pomocí podílela na financování lékařské péče v naléhavých případech, ochrany, potravinové/výživové pomoci, vody, sanitárních a hygienických opatření, přístřeší a logistických služeb.
http://ec.europa.eu/echo/files/aid/countries/factsheets/syria_en.pdf#view=fit
- Obyvatelé **Iráku** trpí v důsledku zhoršující se bezpečnostní situace v zemi. Stupňující se násilí mělo v roce 2014 dramatický dopad na humanitární situaci – v průběhu roku byly vysídleny více než dva miliony lidí. V některých oblastech regionu se vysídlení obyvatelé nacházejí v pasti mezi frontovými liniemi a humanitární pomoc se k nim nemůže dostat. Kromě toho Irák poskytuje útočiště téměř čtvrt milionu uprchlíků před boji v sousední Sýrii. EU rozšířila své operace a navýšila rozpočet na humanitární pomoc na 163 milionů EUR s cílem vyhovět potřebám nejzranitelnějších osob. V roce 2014 se podílela na poskytování záchranné zdravotní péče, potravin, základního přístřeší, vody a hygienické infrastruktury a ochrany a prostřednictvím mechanismu civilní ochrany Unie dodávala věcnou pomoc, jako jsou potraviny a další předměty naléhavé potřeby.
http://ec.europa.eu/echo/files/aid/countries/factsheets/iraq_en.pdf#view=fit
- Dalším místem, kde je naléhavě potřebná humanitární pomoc, je **Středoafriká republika** sužovaná nepokojí, nízkou mírou bezpečnosti a politickou nestabilitou. V důsledku fatální kombinace násilí mezi různými společenstvími, častých přírodních katastrof a slabosti státních institucí

⁸ Nařízení Rady (ES) č. 1257/96 ze dne 20. června 1996 o humanitární pomoci (Úř. věst. L 163, 31.7.1996, s. 1).

⁹ Společné prohlášení Rady a zástupců vlád členských států zastoupených v Radě, Evropského parlamentu a Evropské komise – Evropský konsensus o humanitární pomoci (Úř. věst. C 25, 30.1.2008, s. 1), které stanoví společnou vizi zlepšené soudržnosti, účinnosti a kvality humanitární reakce EU.

¹⁰ Čl. 214 odst. 6 SFEU.

potřebuje humanitární pomoc více než polovina ze 4,6 milionu obyvatel této země. EU se neúnavně snažila upoutat mezinárodní pozornost na krizi ve Středoafričské republice a na její dopady na sousední země. Jakožto největší poskytovatel naléhavé humanitární pomoci této zemi poskytla EU na humanitární zásah v roce 2014 více než 128 milionů EUR, z čehož Komise od prosince 2013 uvolnila 55 milionů, včetně 14 milionů pro uprchlíky ze Středoafričské republiky v sousedních zemích. Kromě toho Komise opakovaně vytvořila letecké mosty umožňující přepravu humanitárních pracovníků a humanitární pomoci do Středoafričské republiky.

http://ec.europa.eu/echo/files/aid/countries/factsheets/car_en.pdf#view=fit

- V **Jižním Súdánu**, který je nejmladším a jedním z nejchudších států na světě, došlo k nárůstu vnitřního napětí a k bojům. Od konce roku 2013, kdy politický konflikt v zemi přerostl do násilné podoby, bylo zabito nejméně 10 000 lidí. Téměř dva miliony mužů, žen a dětí uprchly ze svých domovů a přibližně 470 000 lidí vyhledalo přístřeší v sousedních zemích. Konflikt umocnil humanitární potřeby. Do konce roku 2014 byla humanitární pomoc poskytnuta 3,8 milionu obyvatel Jižního Súdánu, včetně více než 245 000 uprchlíků. V roce 2014 poskytla Komise v rámci reakce na tuto krizi humanitární pomoc ve výši nad 110 milionů EUR. Celková výše pomoci EU (včetně pomoci poskytnuté členskými státy) činila více než 267 milionů EUR. V regionu trvale působí humanitární odborníci EU, kteří úzce spolupracují s humanitárními organizacemi a monitorují účinné využívání prostředků EU s ohledem na humanitární potřeby.

http://ec.europa.eu/echo/files/aid/countries/factsheets/south-sudan_en.pdf#view=fit

Kromě těchto mimořádných situací 3. stupně potřebují humanitární pomoc také miliony dalších osob, a to v důsledku dlouhodobých krizí způsobených konflikty, násilím a přírodními katastrofami. V roce 2014 financovala EU operace reagující na celou řadu **nových nebo vleklých mimořádných událostí**:

- V důsledku konfliktu na **východní Ukrajině** opustilo své domovy do konce roku 2014 více než 600 000 osob a došlo k nárůstu humanitárních potřeb. Komise zdvojnásobila své úsilí o aktivní reakci na tuto krizovou situaci. Na základě mimořádného rozhodnutí přijatého na začátku srpna 2014 dvakrát navýšila svou pomoc – z původních 2,5 milionu EUR na celkovou částku ve výši 11,05 milionu EUR. Kromě toho byl při několika příležitostech aktivován mechanismus civilní ochrany Unie, aby byla usnadněna přeprava věcné pomoci z členských států.

http://ec.europa.eu/echo/files/aid/countries/factsheets/ukraine_en.pdf#view=fit

- V listopadu 2013 zasáhl **Filipíny** tajfun Haiyan, který způsobil jednu z nejhorších přírodních katastrof posledních let. Obyvatelé Filipín se nadále potýkají s jejími důsledky. Několik měsíců poté, co zemi zasáhla tato bouře, jež způsobila smrt více než 6 200 lidí a více než čtyři miliony lidí vyhnala z jejich domovů, se lidé stále snaží obnovit své domovy a existenční podmínky. EU se podílela na poskytování přístřeší, potravin, čisté vody a hygienické infrastruktury, a pomohla tak více než 1,2 milionu lidí prostřednictvím humanitární pomoci ve výši přesahující 180 milionů EUR. Podpořila místní obyvatelstvo v jeho úsilí o obnovu a lepší připravenost na případné budoucí přírodní katastrofy. Vedoucí úlohu v oblasti koordinace, výměny informací, vyhodnocování potřeb, nasazení odborníků a poskytování humanitární pomoci a civilní ochrany sehrálo středisko pro koordinaci odezvy na mimořádné události.

http://ec.europa.eu/echo/where/asia-and-oceania/philippines_en

- Nejrozsáhlejší doposud zaznamenaná epidemie **eboly** způsobila v **západní Africe** úmrtí téměř 8 000 lidí. Postižené země a humanitární organizace při svých snahách kontrolovat šíření tohoto onemocnění čelily složitým výzvám, včetně vysokého výskytu onemocnění mezi zdravotnickými pracovníky, nedostatku zdravotnického vybavení, silícího nedostatečného zabezpečení potravin a omezeného přístupu k nezávadné pitné vodě a hygienickým zařízením. Komise byla jedním z prvních mezinárodních dárců, kteří v březnu zareagovali na vznikající krizi. Komise poskytla prostředky ve výši téměř 140 milionů EUR a získala dalších 100 milionů EUR od farmaceutického průmyslu a rychle tyto prostředky přidělila 13 výzkumným projektům zaměřeným na možnosti léčby, očkování a diagnostické testy prostřednictvím nouzového postupu programu Horizont 2020 a výzvy Ebola+ v rámci iniciativy pro inovativní léčiva. Spolu s dalšími subjekty financujícími výzkum připravenosti založila Komise iniciativu pro Globální spolupráci ve výzkumu připravenosti na infekční onemocnění (GloPID-R)¹¹. Celkově Komise poskytla přímou pomoc určenou postiženým zemím a na lékařský výzkum ve výši 414 milionů EUR, a celková pomoc EU tak překročila 1,2 miliardy EUR. Prostředky na podporu záchranných prací prováděných humanitárními partnery EU umožnily nasadit zdravotnické pracovníky a mobilní laboratoře a poskytnout rozpočtovou podporu systémům zdravotní péče v zemích zasažených epidemií. EU zajišťovala klíčovou logistickou podporu umožňující rychlou leteckou a námořní přepravu vybavení a odborníků do postižených oblastí. Středisko ERCC poskytlo platformu pro koordinaci evropské pomoci tomuto regionu (podrobnější informace jsou uvedeny v oddílu o operacích civilní ochrany). Pracovní skupina pro ebolu zasedala každý den a umožňovala členským státům, orgánům a službám, mezinárodním organizacím a dalším klíčovými partnerům vyměňovat si informace a koordinovat svou činnost. GR ECHO rovněž zřídilo systém EU v oblasti lékařské evakuace pro mezinárodní humanitární pracovníky a usnadňovalo dodávky důležité věcné pomoci, kterou oblastem postiženým ebolou poskytovaly státy mechanismu civilní ochrany Unie.

http://ec.europa.eu/echo/ebola-in-west-africa_en

V průběhu roku 2014 se EU nadále soustředila rovněž na „zapomenuté krize“ ve světě a přidělila 17 % počáteční finanční částky na pomoc lidem postiženým vleklými katastrofami, které často unikají pozornosti mezinárodního společenství, jako jsou následující události:

- Alžírsko – krize související s uprchlíky ze Západní Sahary,
- Bangladéš – krize související s uprchlíky z národnostní skupiny Rohingyů a s uprchlíky z Čittágongských hor,
- Indie – konflikty ve státech Džammú a Kašmír, ve střední Indii (povstání Naxalitů) a na severovýchodě Indie,
- Myanmar/Barma – Kačjinský konflikt a krize v Rakhinském státě,
- Kolumbijská krize – obyvatelstvo postižené vnitřním ozbrojeným konfliktem v Kolumbii a kolumbijské uprchlíci v Ekvádoru a Venezuele.

EU poskytla humanitární pomoc na zvládnutí následků následujících **přírodních katastrof**:

¹¹

GloPID-R je síť subjektů financujících výzkum připravenosti na infekční choroby. Jejím hlavním cílem je zajistit pokrok v oblasti výzkumu prostřednictvím zahájení koordinované reakce výzkumu na mimořádné situace (do 48 hodin) v případě závažné nové nebo znovu se objevující epidemie.

- záplavy / sesuvy půdy v Bangladéši, Afghánistánu, Indii, Nepálu, Keni, na Šalamounových ostrovech, v Bolívii, Paraguayi, na Svatém Vincenci a Grenadinách, na Svaté Lucii, na Kavkaze, v Etiopii, v jižní Africe, Bosně a Hercegovině, Srbsku, Kazachstánu a Tádžikistánu,
- epidemie a hromadné nákazy zvířat v západní Africe, Kamerunu, Nigérii, Jižním Súdánu, Demokratické republice Kongo, Etiopii, Pobřeží slonoviny, Nigeru, Ugandě, Afghánistánu, Bolívii, na Haiti, v Salvadoru, Hondurasu, Guatemale a Nikaragui,
- lesní požáry v Chile,
- sucha na Haiti, v Pákistánu, na Srí Lance, v Džibutsku, Etiopii, Keni a jižní Africe,
- tuhá zima v Arménii,
- cyklóny/hurikány / tropické bouře / erupce sopek na Filipínách, v Indonésii, Bangladéši, jižní Africe, Karibiku a Ekvádoru,
- zemětřesení v Karibiku, Bangladéši, na Haiti, v Nikaragui, Guatemale a na Kavkaze.

Komise k těmto katastrofám přijala dvojí přístup:

- rychlá odezva – poskytování humanitární pomoci a usnadňování a koordinace pomoci v oblasti civilní ochrany a
- připravenost na katastrofy – vymezení nejzranitelnějších zeměpisných oblastí, kterým hrozí, že budou postiženy konkrétní katastrofou – programy v oblasti připravenosti. EU v roce 2014 nadále podporovala programy DIPECHO¹² pro Afriku a oblast Indického oceánu, střední Asii a Kavkaz, jihovýchodní Asii a Střední a Jižní Ameriku.

Připravenost na katastrofy a odolnost vůči nim

Budování odolnosti vůči katastrofám je součástí programů EU a jejím cílem je maximalizovat přidanou hodnotu pomoci EU poskytované těm nejzranitelnějším. Odolnost vůči katastrofám má klíčový význam, pokud mají humanitární reakce od samého počátku řešit dlouhodobější obnovu a potřeby rozvoje. Strategie Komise kombinuje **zlepšování odolnosti vůči katastrofám, snižování rizika katastrof a programy DIPECHO** s cílem zvýšit celkovou účinnost a provádět akční plán pro odolnost. Cílem programu DIPECHO je budovat odolnost vůči katastrofám v rámci humanitární činnosti a vytvářet vnitrostátní a místní kapacity.

Akteři humanitární a rozvojové pomoci musí mezi sebou úzce spolupracovat, aby bylo dosaženo snížení ničivého dopadu opakujících se katastrof a zlepšení vyhlídek na udržitelný rozvoj. EU vypracovala **rámec pro řízení rizika katastrof**, který podporuje ucelený přístup k přírodním a člověkem způsobeným rizikům ve všech odvětvích. Tento přístup zahrnuje vyhodnocování a plánování, zlepšení shromažďování údajů a znalostí, sdílení osvědčených postupů (např. prostřednictvím INFORM¹³ vzájemného hodnocení), vypracování minimálních norem pro předcházení katastrofám a budování odolnosti vůči katastrofám prostřednictvím zahrnování řízení rizika katastrof do jiných oblastí politiky, včetně přizpůsobování se změně klimatu, soudržnosti, rozvoje, posuzování vlivů na životní prostředí, strategie vnitřní

¹² Program GR ECHO v oblasti připravenosti na katastrofy (DIPECHO) je zvláštní program zaměřený na připravenost na katastrofy. Zaměřuje se na nejzranitelnější společenství v některých regionech s častým výskytem přírodních katastrof.

¹³ Index pro řízení rizika

bezpečnosti a iniciativ v oblasti výzkumu, zdravotnictví, jaderné bezpečnosti a pojištění.

EU podporuje odolnost vůči katastrofám a řízení rizika katastrof na mezinárodních fórech, a to i prostřednictvím stanovení cílů udržitelného rozvoje. V roce 2014 GŘ ECHO společně s dalšími útvary Komise intenzivně pracovalo na přípravě postoje EU a sehrálo vedoucí úlohu při utváření **rámce pro činnost z Hjógo na období po roce 2015 pro řízení rizika katastrof** v rámci příprav na konferenci v Sendai (březen 2015).

Hodnocení ukazují, že činnosti v oblasti řízení rizika katastrof, které financuje GŘ ECHO, umožnily místním společenstvím a institucím lépe se připravit na přírodní katastrofy, zmírnit jejich následky a reagovat na ně, a bylo tedy dosaženo zvýšení odolnosti vůči katastrofám a snížení zranitelnosti. GŘ ECHO úzce spolupracuje s orgány civilní ochrany členských států s cílem zlepšit předcházení katastrofám a připravenost a reakci na ně. S ohledem na četnost a komplexní povahu katastrof v EU i ve světě usiluje GŘ ECHO o posílení koordinace a plánování operací civilní ochrany EU tím, že maximálně využívá dostupné odborné poznatky a zdroje a zajišťuje plnou doplňkovost s humanitární pomocí EU. Zároveň společně s členskými státy rozvíjí účinnou politiku předcházení katastrofám a připravenosti na ně a usiluje o zachování rovnováhy mezi povinnostmi jednotlivých států a evropskou solidaritou.

Jako součást mezinárodního humanitárního systému sehrála EU klíčovou úlohu, pokud jde o povzbuzování ostatních zemí a regionů ke zvyšování jejich přispění k humanitární připravenosti a reakci. Tato činnost zahrnovala spolupráci s rozvíjejícími se ekonomikami s cílem zajistit účinnější mobilizaci zdrojů pro humanitární činnost a účinnější reakci na katastrofy.

Iniciativa EU Děti míru

Ačkoli děti patří k nejzranitelnějším obětem humanitárních krizí, ochrana dítěte a vzdělávání při mimořádných událostech patří k formám humanitární pomoci, které získávají nejméně prostředků. Vzdělávání vyžaduje dlouhodobější přístup, který humanitární pomoc nemůže plně zajistit, a proto útvary Komise (zejména GŘ ECHO a GŘ DEVCO) v roce 2014 pokračovaly v úzké politické spolupráci v oblasti vzdělávání při mimořádných událostech. Na úrovni EU byla ustavena koordinace a aktivně je podporována doplňkovost a součinnost mezi iniciativou EU Děti míru a dalšími unijními nástroji financování, zejména pokud jde o financování rozvoje a řešení krizí (včetně iniciativy Globální partnerství pro vzdělávání). V roce 2014 poskytla iniciativa Děti míru 155 000 dětem pomoc ve výši 6,7 milionu EUR.

Vazba na jiné nástroje EU

Program zvyšování odolnosti vůči katastrofám podporuje nové přístupy ke kombinování humanitární a rozvojové pomoci za účelem dosažení lepších účinků. Díky spolupráci mezi nástroji řízení humanitární pomoci a dalšími nástroji EU v oblasti analýzy rizik a zranitelných míst a stanovení strategických priorit se v řadě situací podařilo stanovit specifické oblasti součinnosti a soudržnosti:

- Etiopie – GŘ ECHO a delegace EU zahájily program RESET, který kombinuje humanitární a rozvojový přístup k odolnosti vůči katastrofám,
- Středoafriická republika – nově zřízený svěřenský fond EU (EUTF) se zaměřuje na propojení okamžité pomoci, obnovy a rozvoje (LRRD) a odolnosti vůči katastrofám s příspěvkem z Evropského rozvojového fondu (ERF), z nástroje pro rozvojovou spolupráci, od GŘ ECHO a od členských států. Činnost EUTF je doplněním zásahu v rámci nástroje stability,

- akční program PROACT pro odolnost vůči katastrofám, který financuje GŘ DEVCO na základě finančního nástroje pro rozvojovou spolupráci, se soustředí na předcházení krizím a na strategii reakce v období po krizi a přispívá k programům záchranné sítě v součinnosti s pomocí GŘ ECHO v dotčených zemích a

Nástroje EU pro výzkum a vývoj přispěly k prohloubení znalostí o snižování rizika katastrof, civilní ochraně a řešení krizí prostřednictvím široké škály projektů zahrnujících různé zúčastněné strany činné ve výzkumu, vytváření politik a operacích v terénu (průmysl / MSP¹⁴, záchranáři, jednotky civilní ochrany, subjekty s rozhodovací pravomocí atd.). Zejména ze sedmého rámcového programu pro výzkum a vývoj, včetně programu pro životní prostředí (na který dohlíží GŘ RTD) a programu zabezpečených společností (na který dohlíží GŘ HOME), byly financovány činnosti, které podporují politiky humanitární pomoci a civilní ochrany a které jsou nyní vyvíjeny v rámci programu Horizont 2020 v úzké spolupráci s GŘ ECHO.

OPERACE V OBLASTI CIVILNÍ OCHRANY

K hlavním nástrojům pomoci při mimořádných událostech patří **mechanismus civilní ochrany Unie**. Komise (GŘ ECHO) podporuje a usnadňuje spolupráci mezi 34 státy, které se tohoto mechanismu účastní,¹⁵ s cílem zlepšit předcházení přírodním a technologickým katastrofám a katastrofám způsobeným člověkem a připravenost na ně, a to jak na území Evropy, tak mimo něj.

Mechanismus civilní ochrany Unie byl v roce 2014 aktivován 30krát, a to na základě žádostí o pomoc, předběžného varování a monitorování. Většina těchto aktivací se týkala přírodních katastrof, včetně následujících:

- záplavy v Bosně a Hercegovině, Srbsku a Chorvatsku,
- lesní požáry ve Švédsku a v Řecku,
- extrémní počasí ve Slovinsku a
- tropické cyklóny, zemětřesení a tsunami.

Devět případů se týkalo katastrof způsobených člověkem, včetně občanských nepokojů nebo konfliktů a námořního znečištění a nehod (např. v Norsku a na Kypru).

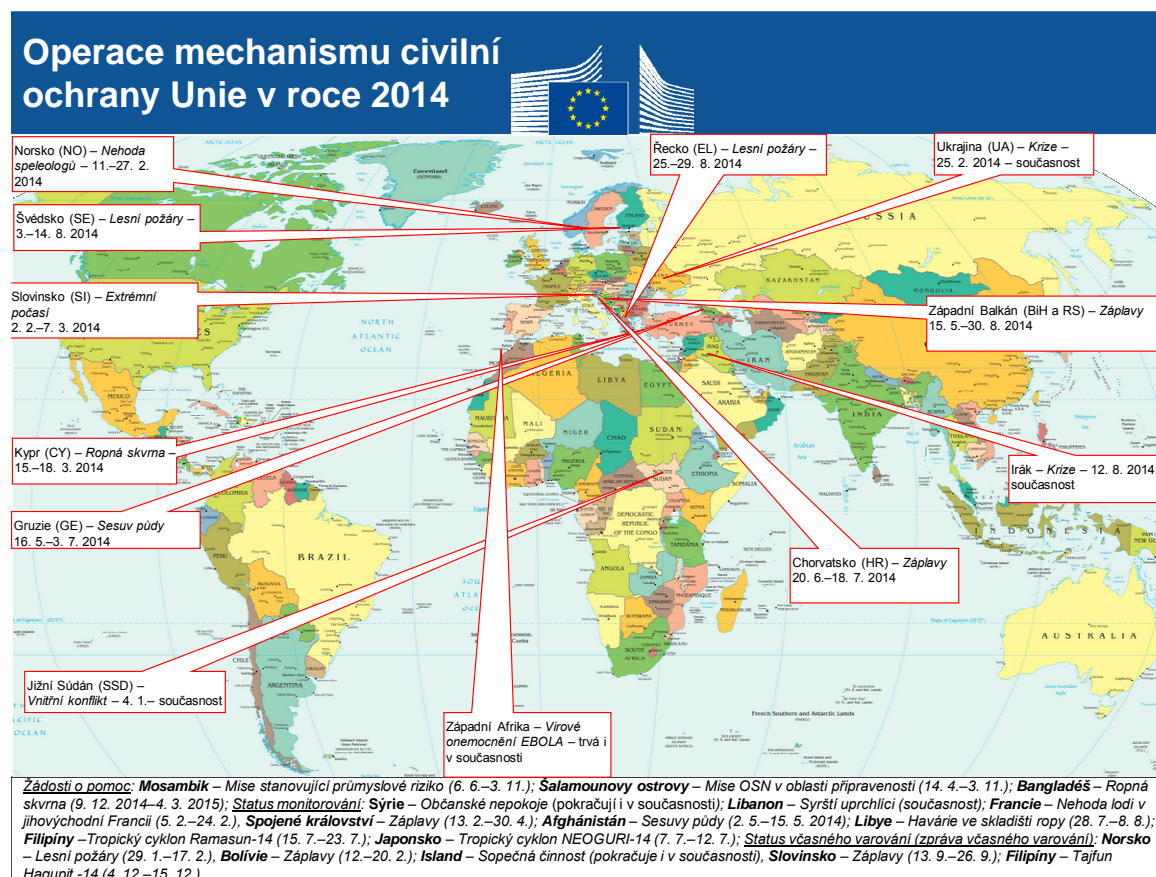
Pomoc může být poskytována v podobě věcné pomoci, vybavení a příslušných týmů, ale může spočívat rovněž ve vyslání odborníků, kteří provedou vyhodnocení a usnadní koordinaci. Pokud o pomoc požádá třetí země, mechanismus civilní ochrany Unie se opírá o vládní zdroje a obvykle působí souběžně s humanitárními pracovníky nebo jim úkoly předává. Operačním střediskem mechanismu civilní ochrany Unie je **středisko pro koordinaci odezvy na mimořádné události (ERCC)**, jež funguje 24 hodin denně 7 dní v týdnu a na něž se může s žádostí o pomoc obrátit jakákoli země v EU nebo mimo ni, která je postižena katastrofou a nezvládá její dopady.

V roce 2014 potvrdila Evropská rada koordinační mandát střediska ERCC. Komise na podporu operací v terénu poskytla členským státům EU a přidruženým uživatelům referenční mapy, mapy s rozsahem škod a mapy, na nichž jsou podle stupnice zobrazeny oblasti zájmu, vytvořené pomocí **služby Copernicus** (služba počáteční provozní činnosti GMES – zvládání mimořádných situací, GMES Initial Operations –

¹⁴ Malé a střední podniky

¹⁵ 28 členských států EU a Island, Norsko, Bývalá jugoslávská republika Makedonie, Černá Hora a Srbsko. Turecko podepsalo dohody o oficiálním přistoupení k mechanismu civilní ochrany Unie.

Emergency Management Service), pro niž je jediným místem k aktivaci středisko ERCC. Služba byla aktivována 50krát (z toho 26 aktivací se týkalo záplav, 3 lesních požárů 4 aktivace se týkaly krizí souvisejících s uprchlíky a vnitřně vysídlenými osobami) a byly vytvořeny mapy na základě informací z družic pro různé druhy katastrof nebo krizí. Středisko ERCC rovněž využívalo analytickou a technickou podporu **Společného výzkumného střediska**, interního vědeckého útvaru Komise (např. prostřednictvím GDACS¹⁶).



Nové právní předpisy týkající se mechanismu civilní ochrany Unie kladou větší důraz na řízení rizik a na předcházení katastrofám a připravenost na ně. Ve spolupráci s UNOCHA/UNEP¹⁷ proběhly mise v oblasti připravenosti na katastrofy / environmentální mise v Mosambiku, na Šalamounových ostrovech a v Bangladéši. Mnoho zemí, které se účastní mechanismu civilní ochrany Unie, nabídlo pomoc Jižnímu Súdánu, Ukrajině a Iráku s cílem podpořit úsilí národních vlád a/nebo mezinárodních organizací v oblasti řešení zhoršující se humanitární situace. Ve všech případech byla zajištěna **doplňkovost mezi humanitární pomocí a civilní ochranou**.

Země mechanismu civilní ochrany Unie a GŘ ECHO a jeho partneři vyvinuli značné úsilí s cílem reagovat na **epidemii eboly v západní Africe**. Středisko ERCC od samého počátku hrálo klíčovou úlohu v oblasti koordinace reakce EU a pořádalo koordinační schůze již od začátku léta 2014, tedy dlouho předtím, než Světová zdravotnická organizace tuto epidemii prohlásila za „ohrožení veřejného zdraví“.

¹⁶ GDACS: Globální systém varování a koordinace v případě katastrof

¹⁷ UNOCHA: Úřad OSN pro koordinaci humanitárních záležitostí

UNEP: Program OSN pro životní prostředí.

mezinárodního významu". Byla zřízena pracovní skupina EU pro ebolu, která sdružovala všechny relevantní útvary Komise (ústředí a terénní pracovníky), Evropskou službu pro vnější činnost (ESVČ), včetně delegací EU v postižených zemích, různé orgány OSN a humanitární partnery Komise, přičemž jejím cílem bylo zajišťovat nepřetržitou výměnu informací mezi všemi zúčastněnými stranami. Za účelem posílení evropské reakce Evropská rada v říjnu jmenovala komisaře Stylianidese koordinátorem EU pro boj proti viru Ebola.

Kromě toho, že zajišťovalo koordinaci odezvy, působilo středisko ERCC také jako provozní uzel zajišťující propojení žádostí o pomoc s nabídkami pomoci a sehrálo významnou úlohu v oblasti usnadňování logistiky a přepravy. Mechanismus civilní ochrany Unie byl na žádost WHO aktivován v srpnu a čtrnáct zemí, které jsou jeho součástí, poté jeho prostřednictvím poskytlo věcnou pomoc a odborné znalosti a devět zemí dvoustrannou pomoc. EU koordinovala a spolufinancovala dopravní operace, například dvě cesty tam a zpět nizozemské námořní lodě s 10 000 tunami pomoci pocházející z celé Evropy. Středisko ERCC podpořilo více než 100 nákladních letů do postižených zemí. Do konce roku podaly země mechanismu civilní ochrany Unie více než 100 žádostí o spolufinancování přepravy v celkové hodnotě více než 8 milionů EUR. V rámci mechanismu civilní ochrany Unie byli rovněž nasazeni čtyři odborníci podporující mise útvaru pro hodnocení katastrof a koordinaci při OSN (UNDAC) v Libérii, Ghaně a Mali. A konečně, neméně důležitým krokem Komise bylo zřízení unijního systému lékařské evakuace pro mezinárodní zdravotnické pracovníky, který řídilo středisko ERCC. Tento systém byl při mnoha příležitostech úspěšně aktivován a zajistil lékařskou evakuaci mezinárodních humanitárních pracovníků do dobře vybavených nemocnic v Evropě.

Srbsko a Bosnu a Hercegovinu v květnu zasáhly nejhorší záplavy za sto let. Středisko ERCC okamžitě zareagovalo na jejich žádosti o pomoc, aktivovalo mechanismus civilní ochrany EU a 23 členských států poskytlo podporu v podobě záchranářských člunů, vrtulníků, vysokokapacitních čerpadel a zařízení na čištění vody a uskutečnilo dosud největší operaci civilní ochrany tohoto typu v Evropě. Týmy EU přímo na místě zachránily více než 1 700 lidí. Okamžitou reakci v oblasti civilní ochrany doplnila humanitární pomoc ve výši 3 milionů EUR určená na pomoc nejzranitelnějším osobám v obou zemích. Humanitární pomoc byla poskytnuta půl milionu lidí postižených katastrofou.

ARETE 2014 bylo úspěšné cvičení, které bylo zaměřeno na koordinaci mezi útvary a posílení připravenosti EU na katastrofy a které v Belgii uspořádaly GŘ ECHO a GŘ HOME. Cvičení ARETE 2014 bylo simulací situace zahrnující komplexní chemickou a teroristickou hrozbu, včetně braní rukojmí. Jde o první příklad vysoce typového a vizuálně kvalitního modelování zásahu civilní ochrany a donucovacích orgánů na místní a regionální úrovni a úrovni EU.

FINANČNÍ A LIDSKÉ ZDROJE

Celkový rozpočet GŘ ECHO byl ve srovnání s lety 2012 a 2013 nižší, pokud jde o prostředky na závazky, a to v důsledku platebních omezení vztahujících se na okruh 4 (Globální Evropa) a na celý rozpočet EU. Tato skutečnost omezila možnosti navyšování rozpočtu na humanitární pomoc na rok 2014.

Míra čerpání rozpočtu (pokud jde o prostředky na platby) však současně dosáhla doposud nejvyšší úrovně. V prosinci obdrželo GŘ ECHO na humanitární pomoc dodatečnou finanční částku ve výši 346 milionů EUR v prostředcích na platby (256 milionů z opravného rozpočtu, 30 milionů z EAR¹⁸ a 60 milionů EUR přidělených

¹⁸

Emergency aid reserve – Rezerva na pomoc při mimořádných událostech.

z jiných oblastí politiky). Tyto prostředky byly použity na neuhrazené platby předběžného financování nevládním organizacím a mezinárodním organizacím, na nové smlouvy týkající se krizí v Sýrii a Iráku a na závěrečné platby za dokončené operace.

Rok 2014 byl poznamenán nedostatečným množstvím prostředků na platby až do obdržení zmíněné dodatečné finanční částky na jeho konci, přičemž tento nedostatek se začal projevovat v druhé polovině roku 2013. V souladu s postupy řádného finančního řízení a za účelem zajištění kontinuity operací požádala pověřená schvalující osoba o posílení rozpočtu a přijala zachovávající opatření s cílem omezit riziko vyčerpání prostředků na platby před letními prázdninami. Tato opatření zahrnovala snížení míry předběžného financování a provedení celosvětového rozhodnutí Komise pro rok 2014 ve dvou etapách. Tato zmírňující opatření způsobila realizačním partnerům GŘ ECHO významné provozní a správní obtíže.

Vzhledem k dlouholetému trendu nárůstu počtu krizí souvisejících s konflikty a katastrofami GŘ ECHO potřebuje, aby co nejméně jeho prostředků bylo přiděleno na konkrétní projekty a mohlo svou činnost řídit flexibilněji. S ohledem na tento nárůst je rovněž nezbytné **zlepšit účelnost a účinnost činností a hledat inovativní možnosti financování.**

Během roku 2014 GŘ ECHO dále využívalo nových možností financování podle finančního nařízení z roku 2012¹⁹. V souladu s čl. 21 odst. 2 písm. b)²⁰ více využívalo vnějších účelově vázaných příjmů, jak je uvedeno níže:

- v červenci Rakousko přispělo částkou 250 000 EUR na iniciativu Děti míru,
- v listopadu byla uzavřena dohoda o příspěvcích ve výši 107,5 milionu GBP (přibližně 134 milionů EUR) s ministerstvem pro mezinárodní rozvoj Spojeného království na činnost v Sahelu v tříletém období,
- rovněž v listopadu bylo v rámci třístranné spolupráce mezi GŘ ECHO, vládou Pobřeží slonoviny a francouzskou Agenturou pro rozvoj převedeno 2,5 milionu EUR na činnosti související s připraveností na ebolu v Pobřeží slonoviny a
- v prosinci byla s Rakouskem uzavřena dohoda o příspěvcích ve výši 1 milionu EUR na činnosti související s připraveností na ebolu v Burkina Fasu.

Financování z EU bylo poskytnuto následujícím regionům:²¹

¹⁹ Nařízení (EU, Euratom) č. 966/2012 Evropského parlamentu a Rady ze dne 25. října 2012, kterým se stanoví finanční pravidla o souhrnném rozpočtu Unie (Úř. věst. L 298, 26.10.2012, s. 1).

²⁰ Členské státy a třetí země nebo jejich veřejné agentury, subjekty či fyzické osoby mohou Komisi poskytnout příjmy účelově vázané na konkrétní projekty vnější pomoci nebo na programy financované Uníí.

²¹ Číselné údaje týkající se civilní ochrany nejsou v tabulce členěny podle zemí/regionů.

PLNĚNÍ ROZPOČTU GŘ ECHO V ROCE 2014 (prostředky na závazky, zaokrouhlené číselné údaje)

Region/země	miliony EUR	%
Afrika	572	45 %
Súdán a Jižní Súdán	143	
Střední Afrika	77	
Oblast Velkých jezer	56	
Africký roh	116	
Jižní Afrika, Indický oceán	7	
Západní Afrika	174	
Blízký východ, Středomoří a sousední evropské země	340	27 %
Blízký východ	315	
Středomoří	12	
Sousední evropské země	14	
Asie, Tichomoří	133	10 %
Střední Asie	8	
Jihozápadní Asie	94	
Jihovýchodní Asie a Tichomoří	31	
Latinská Amerika, Karibik	48	4 %
Střední a Latinská Amerika	24	
Karibik	24	
Celosvětové katastrofy	38	3 %

Civilní ochrana	48	4 %
V EU	29	
Mimo EU	19	
Humanitární dobrovolníci EU	12	1 %
Doplňkové operace	82	6 %
CELKEM	1 273	100 %:

Největší část finančních prostředků EU byla stejně jako v předchozích letech přidělena Africe (45 %). Značná pomoc byla rovněž poskytnuta zemím na Blízkém východě (Sýrii a sousedním zemím).

Přibližně 98 % rozpočtu na humanitární pomoc a civilní ochranu v roce 2014 bylo využito na operační činnosti a přibližně 2 % na správní a politické aspekty. Operační pracovníci představují 64 % lidských zdrojů, ostatní pracovníci zajišťují správní a politickou podporu.

GŘ ECHO zajišťovalo rychlé a účinné poskytování humanitární pomoci díky 328 zaměstnancům bruselského ústředí a rozsáhlé síti terénních pracovníků. K 31. prosinci 2014 pracovalo v místních odděleních GŘ ECHO 156 zahraničních humanitárních odborníků a 325 místních pracovníků, jejichž úkolem bylo zajistit lepší reakci Komise na katastrofy v zemích mimo EU.²²

Celosvětová síť místních oddělení umožňuje provádět aktuální analýzu stávajících a předpokládaných budoucích potřeb v dotčených zemích či regionech, přičemž zajišťuje vhodné monitorování zásahů a usnadňuje koordinaci dárců v terénu.

Rámcová dohoda o partnerství

Jakožto **poskytovatel humanitární pomoci** EU programy humanitární pomoci sama neprovádí.²³ Své poslání naplňuje prostřednictvím financování humanitární činnosti prováděné partnerskými organizacemi, se kterými uzavřela rámcovou dohodu o partnerství.

V rámcové dohodě o partnerství pro rok 2014 byl zaveden soubor zjednodušujících opatření, jejichž cílem je zvýšit účinnost a využívání zdrojů. V důsledku toho:

- byl postup přijímání partnerů zjednodušen a doba potřebná k uzavření rámcové dohody o partnerství se výrazně zkrátila – ze 7–10 měsíců na 2–3 měsíce. Tento postup nyní zahrnuje setkání s uchazečem v závěrečné fázi výběru, aby bylo možné provést přesnější, transparentnější a účinnější posouzení, a

²² Viz sdělení Komise *Posílení schopnosti EU reagovat na katastrofy a krize ve třetích zemích* (COM(2005) 153).

²³ Přímou poskytuje pouze jednu službu: leteckou službu ECHO Flight v Demokratické republice Kongo a v Keni, která poskytuje logistickou podporu v oblasti, které se vyznačují obtížnou přístupností.

- obsah „jednotného formuláře“ používaného partnerskými organizacemi k podávání návrhů projektů a pro provozní výkaznictví lze přizpůsobit specifikům daného partnera a povaze krize a
- „jednotný formulář“ je strukturován tak, aby z něj GŘ ECHO mohlo snáze získat informace nezbytné ke zlepšení svých kapacit v oblasti vykazování (obsahuje např. údaje o pohlaví a věku, členěné údaje o příjemcích atd.) a byla zajištěna soudržnost financovaných činností s prioritami a politikami GŘ ECHO, a
- objem informací požadovaných v „jednotném formuláři“ se snížil a systém kódování byl v co nejvyšší možné míře zjednodušen.

Partnerské organizace zahrnují širokou škálu profesních subjektů (evropské nevládní organizace a mezinárodní organizace, jako například Mezinárodní červený kříž a různé agentury OSN)²⁴ a specializované agentury v členských státech. Rozmanitost realizačních partnerů umožňuje Evropské unii pokrýt rostoucí počet potřeb po celém světě, často ve stále složitějších situacích. Granty a příspěvky spravované Komisí jsou poskytovány na základě výběru z podaných návrhů. Některé činnosti prováděné v roce 2014 na základě uzavřených humanitárních dohod:

- 48 % akcí bylo uskutečněno nevládními organizacemi (109 partnerů),
- 36 % agenturami OSN (15 partnerů),
- 14 % mezinárodními organizacemi (3 partneři),
- 1 % na základě přímé smlouvy s leteckou službou ECHO Flight²⁵ (1 partner) a
- 1 % na základě smlouvy se sítí univerzit zapojených do humanitární pomoci – NOHA (1 partner).

POLITIKA V OBLASTI HUMANITÁRNÍ POMOCI A CIVILNÍ OCHRANY

Činnost GŘ ECHO v roce 2014 vycházela z rostoucího počtu a intenzity vzniklých krizí. Na operační úrovni GŘ ECHO významným způsobem přispělo ke koordinovaným snahám mezinárodního společenství, jejichž cílem bylo reagovat na rekordní počet souběžně probíhajících závažných krizí.

Na úrovni politiky bylo dosaženo pokroku u celé řady **důležitých iniciativ**. Komise a členské státy vypracovaly společné strategické postoje a svou pomoc stále více přizpůsobovaly řadě iniciativ v oblasti „osvědčených postupů“, například inovativním zlepšením v oblasti přidělování humanitární pomoci na základě vyhodnocení potřeb. Takovýto postup je v souladu s **Evropským konsensem o humanitární pomoci**, a zejména se zavedenými humanitárními zásadami a osvědčenými postupy, jimiž se řídí humanitární pomoc EU a jež zahrnují lidskost, neutralitu, nestrannost a nezávislost, s mezinárodním humanitárním právem, lidskými právy, uprchlickým právem a se zásadami „dobrého humanitárního dárcovství“.

Orgány EU a členské státy kladou velký důraz na soudržnost mezi humanitární a rozvojovou pomocí a v tomto ohledu v roce 2014 přijaly několik iniciativ.

Komise se angažovala v humanitárních akcích za účelem zvýšit šance na přežití lidí postižených krizemi a katastrofami. Tohoto cíle bylo dosaženo díky pomoci osobám,

²⁴ Evropské společenství a OSN uzavřely zvláštní finanční a správní rámcovou dohodu (FAFA).

²⁵ Humanitární letecká služba Komise.

kteře byly krizemi a katastrofami přímo zasaženy, zlepšováním podmínek zranitelných společenství a **budováním kapacit a odolnosti** vůči katastrofám.

S ohledem na výše uvedené skutečnosti a na snižující se množství prostředků, které mají dárce k dispozici, je stále důležitější, aby byly operační činnost a rozhodnutí o financování založeny na spolehlivých faktech a aby byla zajištěna **soudržnost a doplňkovost**. Komise za tímto účelem přijala iniciativy během období, kdy předsedala skupině na podporu dárců úřadu OCHA (od července 2013 do června 2014), aby byl humanitární systém účinnější; tyto iniciativy vyvrcholily přípravami na **Světový humanitární summit**, který se bude konat v roce 2016. Komise vedla hloubkové diskuse s členskými státy a partnery během konference partnerů GŘ ECHO, která se konala ve dnech 25.–26. listopadu 2014 v Bruselu, s cílem připravit výhledové politické dokumenty pro evropskou konzultaci, která se konala v únoru 2015 v Budapešti.

Jakožto globální dárce se GŘ ECHO snaží formovat a posilovat globální humanitární odezvu prostřednictvím nových a inovativních přístupů v oblastech, jako jsou potraviny, hygiena, přístřeší, vzdělávání a komunikace, a rozvíjet inovativní řešení v oblasti monitorování katastrof a připravenosti na ně. 15. ledna 2014 se odborníci z nevládních organizací, z členských států, ze soukromého sektoru, z OSN, z akademického prostředí a z ostatních útvarů Komise setkali u **kulatého stolu věnovaného inovacím v oblasti humanitární pomoci a zvládnání katastrof**. Toto setkání bylo pro Komisi odrazovým můstkem pro zvážení způsobů, jak vytvořit lepší vědecké a politické rozhraní v oblasti zvládnání rizika katastrof, zejména prostřednictvím dosažení pokroku v oblasti využití výsledků výzkumu a provozních výsledků.

GŘ ECHO považuje účinnou **civilní/vojenskou koordinaci** za klíčový prvek podpory dodržování humanitárních zásad a v roce 2014 podstatným způsobem posílilo koordinaci s Vojenským štábem EU. Například mise SBOP Evropské unie, jejímž cílem bylo zvýšit celkovou bezpečnost v Bangui (EUFOR Středoafriická republika) byla zahájena v únoru 2014, avšak GŘ ECHO bylo v pravidelném kontaktu se svými protějšky z ESVČ již od samého počátku plánování. Takový postup byl v souladu s komplexním přístupem EU ke konfliktům a krizím a zajistil, aby vojenští aktéři jasně pochopili humanitární otázky a dodržovali *modus operandi* humanitární pomoci.

28. dubna GŘ ECHO a GŘ DEVCO společně uspořádaly první **fórum EU o odolnosti vůči katastrofám**, kterého se zúčastnili komisaři Georgievová a Piebalgs a více než 160 představitelů různých organizací. Toto fórum zdůraznilo silnou mezinárodní angažovanost v oblasti odolnosti vůči katastrofám, znovu potvrdilo platnost tematického politického přístupu a poskytlo užitečné pokyny pro optimalizaci odolnosti vůči katastrofám.

V rámci série tematických politických dokumentů vydalo GŘ ECHO v roce 2014 novou konsolidovanou verzi dokumentu s názvem **Pokyny pro humanitární zdravotnictví** („Humanitarian Health Guidelines“). Tento dokument nastiňuje cíle a zásady humanitárních zdravotnických zásahů financovaných GŘ ECHO, vstupní a výstupní kritéria a klíčové faktory určující, kdy je třeba zasáhnout, a obsahuje rovněž oddíl věnovaný koordinaci a prosazování humanitární zdravotnické činnosti.

V dubnu předložily GŘ ECHO a GŘ DEVCO příslušným pracovním skupinám Rady společný **dokument o otázkách rozvoje a dlouhodobého vysídlení** pojednávající mimo jiné o situacích, které mají dopad na uprchlíky, na vnitřně vysídlené osoby a na navracené osoby, jako je vysídlování do táborů a městské vysídlování v rámci hostitelských společenství. Tento dokument vyvolal řadu otázek, které vedly k zahájení procesu konzultací. Cílem tohoto procesu je prozkoumat možnosti včasného zapojení aktérů v oblasti rozvoje v případě krizí souvisejících s vysídlováním s cílem:

- zamezit dlouhodobému vysídlení nebo
- nalézt trvalá řešení stávajících dlouhodobých krizí.

V současné době probíhají neformální konzultace se zúčastněnými stranami (členskými státy, aktéry v oblasti rozvoje, mezinárodními organizacemi, nevládními organizacemi atd.). Dobrým příkladem inovativního přístupu k řešení dlouhodobých vysídleneckých krizí je **regionální program rozvoje a ochrany** na Blízkém východě.

Účelem stávajícího **posílení schopnosti reagovat na katastrofy** (Enhanced Response Capacity – ERC) je účelněji a účinněji zachraňovat životy a konkrétně:

- zvýšit dopad investic,
- usnadňovat společný přístup dárců a
- poskytnout dlouhodobější rámec.

ERC slouží k financování praktického testování a rozšiřování důležitých humanitárních nástrojů, jako jsou integrovaná klasifikace fází zabezpečování potravin, multiklastrové/odvětvové rychlé počáteční vyhodnocení, projekt budování kapacit pro koordinované vyhodnocování potřeb, týmy rychlé reakce a nouzová kapacita, a to s cílem umožnit klastrům a nástrojům lépe reagovat v případě závažných mimořádných událostí.

Mnoho projektů financovaných z ERC se přímo či nepřímo zaměřuje na budování místních kapacit, avšak udržitelnost této klíčové činnosti je nadále problematická v oblastech se slabou místní správou a omezenými zdroji. Klíčovým úspěchem financování z ERC je podpora globálního klastrového systému. Reakce „3. stupně“, v rámci které byla poprvé využita plná škála nástrojů transformačního programu výboru IASC²⁶, byla daleko rychlejší, silnější a komplexnější než v případě závažných katastrof v minulosti.

Epidemie eboly v západní Africe odhalila slabá místa reakce mezinárodního společenství na závažné krize v oblasti veřejného zdraví a zdůraznila potřebu účinnějšího „globálního zdravotnického klastru“. Prostřednictvím financování z ERC se GŘ ECHO nedávno zapojilo do nezbytného zdokonalování tohoto klastru, přičemž uplatňuje zkušenosti a poznatky získané při práci ERC s ostatními globálními klastry.

V roce 2014 zřídila EU Evropský dobrovolnický sbor humanitární pomoci **Humanitární dobrovolníci EU**, který občanům umožňuje zapojit se do humanitární akce. Nařízení o iniciativě Humanitární dobrovolníci EU bylo přijato dne 3. dubna a poté následovalo přijetí prvního ročního pracovního programu pro rok 2014. Jak je stanoveno v Lisabonské smlouvě, cílem tohoto programu je posílit schopnost Unie poskytovat humanitární pomoc vycházející z potřeb, vyškolit budoucí humanitární vedoucí pracovníky a zároveň dát mladým Evropanům příležitost k vyjádření solidarity s potřebnými. Dobrovolnický sbor Humanitární dobrovolníci EU je otevřen jak odborníkům v oblasti humanitární pomoci, tak mladým lidem, kteří uvažují o kariéře v tomto oboru. Do roku 2020 vytvoří příležitosti pro 18 000 dobrovolníků, kteří se budou podílet na humanitárních operacích na celém světě. V současné době probíhá příprava prováděcích pravidel pro tuto iniciativu: příprava norem (v oblasti bezpečnosti, řízení dobrovolné činnosti, pracovních podmínek atd.) v kombinaci s mechanismem certifikace pro budoucí vysílající a hostitelské organizace a společný školicí program pro všechny budoucí humanitární dobrovolníky EU.

Po přijetí **právních předpisů mechanismu civilní ochrany Unie** na konci roku 2013 bylo v první polovině roku vyvinuto intenzivní úsilí zaměřené na provedení

²⁶ Meziagenturní stálý výbor.

těchto předpisů. Členské státy se dohodly na všech nezbytných prováděcích ustanoveních, včetně pravidel fungování nového dobrovolného sdruženého fondu prostředků určených na reakce na katastrofy. Dohodly se rovněž na počáteční konfiguraci tohoto fondu, která bude provedena v roce 2015. Tato konfigurace bude zahrnovat více než 50 modulů a týmů civilní ochrany a další reakční kapacity, včetně týmů pro vyhledávání ve městech a záchranných týmů, vybavení pro tábory a přístřeší, předsunutou zdravotnickou jednotku, polní nemocnice, prostředky na pohotovostní záchranné evakuace (Medevac) a řadu dalších kapacit.

GŘ ECHO pracovalo na:

- rámci pro poradní mise v oblasti prevence a připravenosti (nový nástroj, který může EU využít při poskytování pomoci zemím, které žádají o pomoc v oblasti civilní ochrany), a
- nových aspektech právních předpisů pro mechanismus civilní ochrany Unie týkajících se prevence, včetně diskusí se členskými státy o nových pokynech Komise ohledně vyhodnocování schopnosti řízení rizik a o novém evropském programu vzájemného hodnocení.

Komise usiluje o konzistentnější **globální přístup ke strategickým partnerům**, včetně Číny, Japonska a sdružení ASEAN. Navázala užší spolupráci s Japonskem, pokud jde o rámec pro činnost z Hjógo na období po roce 2015. Probíhá spolupráce a sdílení politik se sekretariátem sdružení ASEAN a jsou posilovány provozní kontakty s koordinačním střediskem ASEAN pro humanitární pomoc a zvládání katastrof.

Postižené země mohou žádat o pomoc z mechanismu civilní ochrany Unie, včetně pomoci z dobrovolného sdruženého fondu, prostřednictvím úřadu UNOCHA nebo jiných mezinárodních organizací, například prostřednictvím IOM²⁷.

V roce 2014 mechanismus civilní ochrany Unie:

- posílil spolupráci mezi státy, které se ho účastní,
- řešil nedostatky ve vnitrostátních kapacitách reakce,
- přesunul pozornost směrem k přístupu více zaměřenému na prevenci,
- poskytl jednotné kontaktní místo, které koordinovalo úsilí na úrovni EU, a
- zdůraznil úlohu EU tým, že vyjádřil solidaritu se zeměmi postiženými závažnými katastrofami.

GŘ ECHO společně s dalšími útvary Komise intenzivně pracovalo na přípravě postoje EU a sehrálo vedoucí úlohu při utváření rámce **pro činnost z Hjógo na období po roce 2015** během příprav na konferenci v Sendai. Jeho představy ohledně tohoto rámce jsou vyjádřeny ve sdělení Komise *Řízením rizik k dosažení odolnosti*²⁸, na základě něhož Rada dne 5. června přijala závěry.

Dne 24. června přijala Rada rozhodnutí²⁹ o pravidlech a postupech provádění „**doložky solidarity**“. Smlouva stanoví, že pokud je některý členský stát obětí přírodní nebo člověkem způsobené pohromy nebo cílem teroristického útoku, Unie a její členské státy jednájí společně v duchu solidarity s cílem poskytnout mu pomoc. Prováděcí pravidla považují mechanismus civilní ochrany Unie za jeden z klíčových nástrojů, který bude pravděpodobně aktivován ve většině případů, kdy bude uplatněna tato doložka. Klíčovou úlohu bude hrát rovněž ERCC jakožto ústřední

²⁷ Mezinárodní organizace pro migraci.

²⁸ COM(2014) 216 final.

²⁹ Rozhodnutí Rady ze dne 24. června 2014 o způsobu provádění doložky solidarity Uníí (Úř. věst. L 192, 1.7.2014, s. 53).

kontaktní místo Unie pro členské státy a další zúčastněné strany s nepřetržitým provozem. ERCC bude ve spolupráci s jinými krizovými středisky Unie rovněž usnadňovat vypracování zpráv o „integrovaném přehledu o situaci a analýze“ s cílem podpořit přijímání politických rozhodnutí v Radě v kontextu ujednání o integrovaných opatřeních EU pro politickou reakci na krizi (opatření IPCR EU), která se automaticky uplatňují v případech, kdy je použita doložka solidarity.

ZÁVĚR

Ozbrojené konflikty a útoky na civilní obyvatelstvo v celosvětovém měřítku nadále pokračují a stále častěji dochází k přírodním katastrofám, jež jsou také stále intenzivnější, a vzhledem ke změně klimatu bude tento trend dále pokračovat. Neustálý nárůst počtu osob zasažených různými krizemi vyžaduje nejen účinnější humanitární akci, jež zajistí, aby se k nejpotřebnějším osobám ve správném čase dostala správná pomoc, ale také hledání způsobů, jak co nejúčinněji využít omezené prostředky.

V průběhu roku 2014 EU účinně reagovala na celosvětově narůstající potřebu mimořádné reakce a okamžité pomoci. Humanitární pomoc EU, která představuje méně než 1 % celkového rozpočtu Unie, což odpovídá pouze o něco více než 2 EUR na jednoho občana EU ročně, každoročně poskytuje pomoc, podporu a ochranu přibližně 120 milionům obětí konfliktů či katastrof. EU reagovala na všechny závažné mimořádné události (včetně událostí v Sýrii, Iráku, Středoafričské republice, Jižním Súdánu a na východní Ukrajině a vypuknutí epidemie eboly v západní Africe) a upevnila svou pozici největšího světového poskytovatele humanitární pomoci.

Mechanismus civilní ochrany Unie umožňuje rychleji a účinněji reagovat na závažné katastrofy na území EU i mimo ně díky rychlému a účinnému nasazení pomoci EU. Přijetí nových právních předpisů týkajících se mechanismu civilní ochrany EU, jež významným způsobem zlepšily opatření v oblasti spolupráce mezi členskými státy při reagování na katastrofy, přineslo významný pokrok.

Epidemie eboly poukázala na význam koordinace operací humanitární pomoci a civilní ochrany a na potřebu úzké spolupráce mezi Komisí, ostatními subjekty EU, členskými státy a dalšími mezinárodními subjekty. Koordinovanější reakce a lepší prevence a připravenost zajišťují záchranu životů a pomoc díky nim reaguje na nejnaléhavější potřeby postižených osob.

DOPLŇUJÍCÍ INFORMACE A ZDROJE

Obecné informace o GR ECHO: <http://ec.europa.eu/echo/en>

Zeměpisné a politické informace o jednotlivých zemích:

http://ec.europa.eu/echo/files/media/publications/annual_report/2014/ECHO_AR2014_Annex1_GEOFiches.pdf#view=fit

http://ec.europa.eu/echo/files/media/publications/annual_report/2014/ECHO_AR2014_Annex2_PolicyFiches.pdf#view=fit

Finanční informace o činnostech Komise v oblasti humanitární pomoci a civilní ochrany v roce 2014: http://ec.europa.eu/echo/funding-evaluations/funding-for-humanitarian-aid_en

Provozní informace z předchozích let:

http://ec.europa.eu/echo/about/annual_reports_en.htm