



EUROOPA
KOMISJON

Brüssel, 28.8.2014
COM(2014) 537 final

KOMISJONI ARUANNE EUROOPA PARLAMENDILE JA NÕUKOGULE

2013. aasta aruanne Euroopa Liidu humanitaarabi- ja kodanikukaitse poliitika ning nende rakendamise kohta

Sisukord

Olulised aspektid	3
Olukord maailmas	4
<i>Hädaolukordade kasvav arv</i>	4
<i>Rahvusvahelise humanitaarõiguse rikkumised</i>	5
<i>Keeruline majanduslik olukord</i>	5
Humanitaarabi OPERATSIOONID	6
<i>Katastroofiks valmisolek ja vastupidavusvõime</i>	11
<i>ELi algatus „Rahu lapsed“</i>	11
<i>Seos ELi teiste vahenditega</i>	11
Kodanikukaitse operatsioonid	12
Rahalised vahendid ja inimressursid	14
Humanitaarabi ja kodanikukaitse poliitika	17
Järeldused	19

Sissejuhatus

Käesolevas aastaaruandes esitatakse ülevaade Euroopa Komisjoni peamistest poliitikasaavutustest ja tegevusest humanitaarabi ja kodanikukaitse alal, mida 2013. aastal viidi ellu peamiselt komisjoni humanitaarabi ja kodanikukaitse peadirektoraadi (ECHO) kaudu. Aruanne ei kirjelda üksikasjalikult tehtud tööd ja võetud meetmeid, kuid tutvustab peamist tegevust ja suuremaid arenguid.

ECHO mandaat hõlmab nii humanitaarabi kui ka kodanikukaitset. Need on kaks peamist mehhanismi, mille kaudu Euroopa Liit tagab kiire ja tõhusa hädaabi osutamise inimestele, kes seisavad silmitsi katastroofide otseste tagajärgedega.

ELi **humanitaarabi** on ette nähtud hädaabi andmiseks inimestele, kes vajavad seda kolmandates riikides kõige enam. See abi on päästerõngas nendele, keda on tabanud loodusõnnetused ja inimtegevusest tingitud katastroofid, ning valmistab korduvate kriiside ohus üldsust ette saamaks hakkama tulevaste hädaolukordadega. Lisaks humanitaarabile pakub **kodanikukaitse** kohest toetust ekspertide meeskondade, päästevarustuse ja katastroofide arenemise reaalajas jälgimise kaudu nii ELis kui ka väljaspool Euroopa Liitu.

Kui toimub katastroof, vajatakse kiiresti abi. Sellises olukorras võib rahvusvahelise üldsuse õigeaegne ja tõhus sekkumine osutada elu ja surma küsimuseks. **EL ja tema liikmesriigid eraldavad rohkem kui poole¹ kogu maailmas antavast toetusest loodusõnnetuste ja inimtegevusest tingitud katastroofide tõttu kannatavate inimeste vajadustega tegelemiseks.** EL reageerib oma humanitaarmedetega kaudu viivitamata katastroofidele, valmistab üldsust ette tulevaste probleemidega tegelemiseks ja edendab tugevalt rahvusvahelisest humanitaarõigusest kinnipidamist.

OLULISED ASPEKTID

EL on humanitaarabi ja kodanikukaitse vahendite kaudu pakkunud 2013. aastal märkimisväärses ulatuses vajaduspõhist hädaabi, **kokku 1 353 miljonit euro ulatuses (kulukohustustena)².**

Mõned peamised faktid ja arvanded:

- abistatud on umbes **124 miljonit inimest³**, keda on tabanud loodusõnnetused, inimtegevusest tingitud katastroofid või pikaajalised kriisid;
- humanitaarabi on antud **rohkem kui 90-le riigile väljaspool ELi**;
- EL koos oma liikmesriikidega oli maailmas **kõigi suuremate kriiside** puhul abi osutamise esirinnas, seda eelkõige Süüria kriisiga tegelemisel, ning ta oli ka **suurim rahvusvahelise abi andja**;
- taifuuni Haiyan Filipiinidel põhjustatud suurkatastroofi ajal rakendati **enneolematut ELi koostööd**; EL ja liikmesriigid eraldasid lisaks mitterahalisele abile 180 miljonit eurot;
- **ELi humanitaarabi vabatahtlike algatus⁴** kinnitati; selle kaudu pakutakse vahemikus 2014–2020 vabatahtliku töö võimalust 18 000 inimesele;

¹ Kõige uuemate (2013) kättesaadavate andmete kohaselt (Global Humanitarian Assistance: <http://www.globalhumanitarianassistance.org>).

² 1 326 miljonit eurot humanitaarabina ja 27 miljonit eurot kodanikukaitseabina (20 miljonit eurot ELi sees ja 7 miljonit eurot väljaspool ELi).

³ Millest 106 miljonit inimest abistati humanitaar- ja toiduabi ning 18 miljonit inimest suurõnnetusteks valmisoleku programmide kaudu.

⁴ Määrus (EL) nr 375/2014 ELi humanitaarabi vabatahtlike käsitleva algatuse kohta võeti vastu 3. aprillil 2014. Ajavahemikus 2014–2020 osaleb algatuses umbes 18 000 inimest ELi kodanike vabatahtlikeks värbamise kaudu ning ELi-väliste katastroofi tagajärjel kannatanud riikide elanike koolitamise ja neile

- **ELi kodanikukaitse mehhanism**⁵ aktiveeriti **36 korda** (abi-, eelhoiatuste ja/või seiretaotluste alusel).

2013. aastal viidi lõpule üks etapp: maikuus avati **Euroopa hädaolukordadele reageerimise koordineerimiskeskus (ERCC)**, mis lihtsustab oluliselt operatsioonide juhtimist – eelkõige katastroofidele reageerimise ja vastava tegevuse koordineerimise osas – koos täielikult väljatöötatud kohustuste süsteemiga, mis toimib 24 tundi päevas, 7 tundi nädalas (alates 1. oktoobrist 2013). ERCC peamine ülesanne on operatiivtoe ning olukorrast laiaulatusliku ülevaate ja analüüsi pakkumine meetmete koordineerimiseks nii humanitaarabi kui ka kodanikukaitse vahendite kaudu.

OLUKORD MAAILMAS

Hädaolukordade kasvav arv

Loodusõnnetuste sagedus, keerukus ja raskus kasvab kogu maailmas ning neid muudavad hullemaks sellised probleemid nagu kliimamuutused, kiire linnastumine ja mahajäämus arengus. Üle kogu maailma levivad murettekitavalt ka relvastatud konfliktid ja pikalevenivad kriisid. EL ja liikmesriigid on maailma suurima humanitaarabi andjana otsustavalt reageerinud neile probleemidele kogu 2013. aasta vältel.

2013. aasta paistis silma humanitaarkriiside ja õnnetuste väga suure arvu ja haavatavuse poolest. Aasta suundumused näitavad, et vajadused on oluliselt suuremad kui kättesaadavad vahendid. Humanitaarabi ja kodanikukaitseabi osutamine muutub samuti üha keerulisemaks ning raskete tagajärgedega loodusõnnetuste sageduse ja tugevuse tõttu on humanitaarkriisid varasemaga võrreldes vähem etteaimatavad.

Katastroofiepidemioloogia Uurimiskeskuse (CRED)⁶ ja ÜRO katastroofiohu vähendamise büroo (UNISDR)⁷ avaldatud statistiliste andmete kohaselt toimus maailmas 2013. aasta⁸ jooksul 356 erineva tugevusega loodusõnnetust. Nendes õnnetustes hukkus kogu maailmas üle 20 000 inimese ja sai kannatada 99 miljonit inimest. Globaalsel tasandil **kannatas loodusõnnetuste tõttu taas kõige rohkem Aasia**. Seda kajastasid nii katastroofide (44 % kogu maailma õnnetustest) kui ka ohvrite arv (80 %). Katastroofide mõju on eriti tugev vähem arenenud majandusega riikidele. Näiteks võib tuua taifuuni Haiyan hävitustöö Filipiinidel ning üleujutused Bangladeshis ja Mosambiigis. Aafrika kannatas rängalt nii põudade kui ka üleujutuste tõttu. Raskete õnnetuste tagajärjed olid laastavad ja väga erinevad: kaotati inimelusid ning hävinesid eluasemed, saagid ja elatusvahendid.

vabatahtliku töö võimaluste kohta veebipõhise teabe jagamise kaudu. Rohkema teabe saamiseks vt <http://ec.europa.eu/echo/en/what/humanitarian-aid/eu-aid-volunteers>.

⁵ ELi kodanikukaitse mehhanismis (EUCPM) osales 2013. aastal 32 riiki (lisaks 28 ELi liikmesriigile endine Jugoslaavia Makedoonia vabariik, Island, Liechtenstein ja Norra), kes teevad koostööd kodanikukaitse valdkonnas, ning see loodi nende riikide jõupingutuste toetamiseks loodusõnnetuste või inimtegevusest põhjustatud katastroofide ennetamisel, nendeks ettevalmistumisel või nendega tegelemisel ELis või väljaspool ELi. Abi võib anda mitterahalises vormis, seadmete ja meeskondadena, võib ka lähetada eksperte hindamist läbi viima. Abi vorm oleneb valitsuse vahenditest ning kui abi vajavad ELi-välised riigid, siis osutatakse seda humanitaarabiga samaaegselt. EUCPMi tähtis üksus on Euroopa hädaolukordadele reageerimise koordineerimiskeskus ERCC, mis töötab 24 tundi päevas, seitse päeva nädalas. Iga ELi liikmesriik või ELi-välise riik, kes ei suuda toimunud katastroofiga ise toime tulla, võib esitada ERCC kaudu abitaotluste.

⁶ www.cred.be.

⁷ www.unisdr.org.

⁸ Samade allikate kohaselt toimus 2012. aastal 310 erineva tugevusega loodusõnnetust.

Rahvusvahelise humanitaarõiguse rikkumised

Riigisisesed relvakonfliktid jäävad peamiseks inimtegevusest tingitud humanitaarkatastroofide põhjuseks, mille tagajärjel tsiviilelanikele saab osaks üha rohkem vägivalda ja kannatusi. Seda tüüpi konfliktidega kaasneb sageli kuritegude toimepanijate poolne rahvusvahelise humanitaarõiguse ja selle põhimõtete eiramine. Humanitaarorganisatsioonid kogesid 2013. aasta jooksul üha suuremaid takistusi abi toimetamisel abivajajateni. Valitsused ja relvajõud või relvastatud rühmitused ahendavad sageli humanitaaruumi ja mõnikord eiravad kõige elementaarsemat rahvusvahelise humanitaarõiguse kohast kaitset.

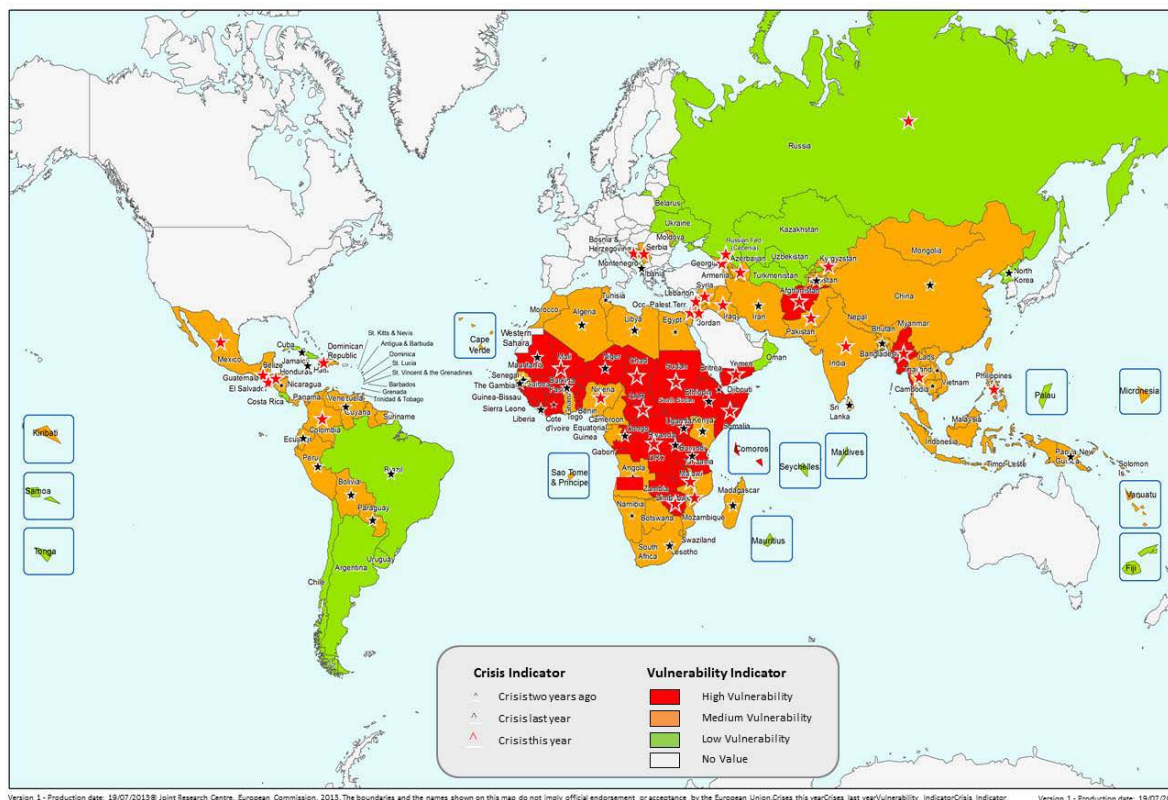
Humanitaarorganisatsioonide tegevust pärssivad juurdepääsupiirangud esinesid kõige sagedamini konfliktipiirkondades ja/või aladel, kus õigusriigi põhimõtted puuduvad poliitiliste takistuste tõttu. 2013. aastal halvenes üldine olukord ja töökeskkond peamiselt Süürias, Afganistanis ja Kesk-Aafrika Vabariigis. Teistes riikides, eelkõige Somaalias, Kongo Demokraatlikus Vabariigis ja Jeemenis, ei ole alates möödunud aastast märgata julgeolekuolukorra paranemist. Paljudes konfliktipiirkondades (nt Somaalia, Süüria ja Kesk-Aafrika Vabariik) olid humanitaartöötajad tunnistajaks väga jõhkratele sõjapidamisvõtetele, nagu tsiviilelanike sihtmärgiks seadmine ja seksuaalvägivalla kasutamine sõjapidamise vahendina.

Humanitaartöötajate vastu toime pandud rünnakute, sealhulgas nende röövimiste, väljasaatmiste ja tapmiste arv püsis 2012. aasta tasemel. Humanitaarabi osutajad peavad tulema pidevalt toime selliste ohtudega ning neid leevendama.

Keeruline majanduslik olukord

Ülemaailmsete katastroofide mõju on viimasel paaril aastal rahvusvaheliste humanitaarabi andjate reageerimisvõime tugevasti üle koormanud. 2013. aastal esitas ÜRO aegade suurima konsolideeritud rahastamisaotluse 13 miljardi USA dollari suurusele summale 24 riigi humanitaarvajaduste katmiseks. **Lõhe ühelt poolt üleilmse kasvava humanitaarabi vajaduse ja teiselt poolt nende vajaduste rahuldamiseks nõutavate (üha napimate) rahaliste vahendite kättesaadavuse vahel suureneb.** Selline olukord on seotud eelkõige majandus- ja rahanduskriisiga, mis on tabanud paljusid lääne doonorriike. Maailma paljudes paikades täheldatavat kroonilist haavatavust võimendab ülemaailmne majanduskriis.

See tähendab, et abiandjad peavad suurendama jõupingutusi, et reageerida katastroofidele tõhusamalt, kasutades oma piiratud vahendeid otstarbekamalt. Komisjoni jaoks tähendab see seda, et ta peab koostöös oma partneritega otsima võimalusi tegevuse tõhususe parandamiseks.



Version 1 - Production date: 19/07/2013 © Joint Research Centre, European Commission, 2013. The boundaries and the names shown on this map do not imply official endorsement or acceptance by the European Union. Crisis this year/Crisis last year/Vulnerability Indicator/Crisis Indicator

HUMANITAARABI OPERATSIOONID

ELi toimimise lepingu artikli 214, **humanitaarabi määruse**⁹ ja **Euroopa humanitaarabi konsensuse**¹⁰ kohaselt on ELile antud mandaat kaitsta ja hoida elu. Euroopa Liidu operatsioonide eesmärk on ka kannatuste vältimine või vähendamine ning isikupuutumuse ja väarikuse tagamine, pakkudes hädaabi ja kaitset humanitaarkriiside ajal. Komisjon aitab ka koordineerida humanitaarmedmeid ja poliitikat ELi liikmesriikidega ja nende vahel, et edendada humanitaarabi tõhusust ja vastastikust täiendavust¹¹.

Üldise eesmärgina on esmatähtis korraldada abi andmine võimalikult tõhusalt, tagades ELi poolse abivajajatele antava abi maksimaalse toime ja rahvusvahelise õiguse põhimõtetest kinnipidamise. EL peab abi andmisel alati kinni **humanitaarabi põhimõtetest**, milleks on erapooletus, neutraalsus, inimlikkus ja sõltumatus, ning annab abi hoolimata igasugustest poliitilistest tegevuskavadest ja sõltumata ohvri rahvusest, usutunnistusest, soost, etnilisest päritolust või poliitilistest vaadetest.

2013. aastal rahastas EL operatsioone mitmetes looduskatastroofide põhjustatud hädaolukordades, sealhulgas:

- 2013. aasta novembris **Filipiine** tabanud troopiline tsüklon Haiyan põhjustas enneolematut kahju ja laastas riiki. Üks suurimatest kunagi

⁹ Nõukogu määrus (EÜ) nr 1257/96, 20. juuni 1996, humanitaarabi kohta.

¹⁰ Euroopa konsensus humanitaarabi valdkonnas on Euroopa Komisjoni, Euroopa Liidu Nõukogu ja Euroopa Parlamendi ühisdeklaratsioon, milles on sätestatud ühine visioon sellest, kuidas parandada ELi humanitaarabi sidusust, tõhusust ja kvaliteeti.

¹¹ ELi toimimise lepingu artikli 214 lõige 6.

registreeritud taifuunidest jättis endast maha tuhandeid surnuid, sundis ümber asuma umbes 4 miljonit elanikku ja mõjutas 14–16 miljonit inimest. Vaid tundide jooksul pärast katastroofi viidi ELi humanitaarabi ja kodanikukaitse ekspertide meeskonnad kõige enam kannatada saanud piirkondadesse, et toetada abistamistegevust ja hinnata kõige kiireloomulisemaid vajadusi. EL ja liikmesriigid andsid märkimisväärset humanitaarabi ja mitterahalist toetust, mis ületas 180 miljonit eurot. Filipiinide valitsuse taotlusel aktiveeriti ELi kodanikukaitse mehhanism, mis võimaldas Euroopa abistamistegevust paremini koordineerida ja logistikat lihtsustada, sealhulgas ELi panustamise kaudu transpordikuludesse. Komisjon toetas ka keskmise kestusega taastamisabi, aidates nii elanikkonnal oma elu uuesti üles ehitada.
http://ec.europa.eu/echo/files/aid/countries/factsheets/philippines_haiyan_en.pdf

- **Saheli** piirkonnas ähvardas jätkuv toidukriis miljonite inimeste elu: ligi 16 miljonit inimest olid toidupuuduse ohus, neist 8 miljonit vajab erakorralist toiduabi. 2013. aasta prioriteet oli kõige haavatavamate kogukondade vastupidavuse suurendamine, et nad suudaksid vastu seista tulevastele kriisidele. Haavatavad majapidamised olid hädas piirkonda 2012. aastal tabanud rängast toidukriisist toibumisega. Selles osas oli liikumapanevaks jõuks ELi käivitatud AGIR Saheli algatus,¹² mis koondab järgmiseks 20 aastaks Saheli piirkonna nälja kaotamise algatuse Zero Hunger ümber kõik sidusrühmad. Nii maailmas kui ka Euroopas on peamine poliitiline prioriteet vastupanuvõime arendamise toetamine. 2013. aasta aprillis Pariisis peamiste piirkondlike organisatsioonide ja Sahelile abi andjate ametlikult vastuvõetud vastupanuvõime prioriteetide AGIRi piirkondlikus tegevuskavas on sätestatud väga täpselt põhimõtted, prioriteetsed meetmed ja näitajad.
http://ec.europa.eu/echo/files/aid/countries/factsheets/sahel_en.pdf
- Kolm aastat pärast 2010. aasta laastavat maavärinat on **Haiti** vajadus humanitaarabi järele jätkuvalt suur. Algsest 1,5 miljonist inimesest 130 000 on siiani ümber asustatud, riiki tabas taas maailma suurim kooleraepideemia ja ta seisab silmitsi struktuurilise toidupuudusega. EL oli jätkuvalt täielikult pühendunud Haiti katastroofiohvrite abistamisele. 2013. aastal eraldati 30,5 miljoni euro väärtuses humanitaarabi kodutute, kooleraohvrite ning orkaani Sandy ja troopilise tormi Isaac tagajärjel kannatada saanud inimeste abistamiseks. Humanitaarabiorganisatsioonid viisid tänu ELi võimaldatud rahastamisele läbi suurel hulgal hädaabioperatsioone. Konkreetse näitena ELi jõupingutuste kohta võib tuua välja, et näiteks kooleraepideemia vastases võitluses suudeti puhangule järgnenud aasta jooksul ravida 158 814 inimest, toetada 26 raviasutust ja 42 raviüksust, kompenseerida suu kaudu vedelikuvaegust 122 500 inimese puhul, võimaldada 894 511 inimesele juurdepääs parematele sanitaarseadmetele ning jagada hügieenitarvete komplekte 1,3 miljonile inimesele. ELi sekkumine aitas vähendada uute haigusjuhtude arvu ja päästa suure hulga elusid, kuna suremus vähenes poole võrra 2010. aasta novembri 2,4%-lt 2013. aasta detsembri 1,2%-le.
http://ec.europa.eu/echo/files/aid/countries/factsheets/haiti_en.pdf

Lisaks andis EL humanitaarabi järgmiste **looduskatastroofide** tagajärgedega toimetulemiseks:

- põuad: Kambodžas, Vietnaxis, Laoses, Mehhikos, Djiboutis ja Etioopias;

¹²

AGIR –Saheli vastupanuvõime algatuse ülemaailmne liit.

- üleujutused: Bangladeshis, Kambodžas, Vietnamis, Laoses, Indias, Etioopias, Keenias, Mosambiigis, Nigeerias, Saint Lucia'l, Saint Vincent'il ja Grenadiinidel;
- tsüklonid / orkaanid/ troopilised tormid: Filipiinidel, Bangladeshis, Kambodžas, Vietnamis, Dominikaani Vabariigis, Kuubal, Haitil, Jamaical, Vaiksel ookeanil;
- maavärinad: Filipiinidel, Indoneesias;
- epideemiad: Afganistanis, Burkina Fajos, Somaalias, Kongo Demokraatlikus Vabariigis, Nigeerias, Zimbabwes, Keenias, Dominikaani Vabariigis, Mehhikos, Laoses, Kõrgõzstanis.

Looduskatastroofidega tegelemiseks võttis komisjon vastu kaheosalise strateegia:

- kiirreageerimine, osutades humanitaarabi ning hõlbustades ja koordineerides kodanikukaitseabi andmist;
- õnnetuseks valmisolek, selgitades välja geograafilised piirkonnad ja elanikkonna rühmad, mis on loodusõnnetuste suhtes kõige haavatavamad ja mille jaoks luuakse õnnetuseks valmisoleku eriprogrammid. 2013. aastal jätkas EL DIPECHO¹³ programmide toetamist Lõuna-Kaukaasias (Armeenia, Aserbaidžaan ja Gruusia), Kariibi mere saartel, Kesk-Ameerikas, Lõuna-Ameerikas, Vaikse ookeani piirkonnas, Lõuna-Aafrikas ja Kesk-Aasias.

Inimtegevusest tingitud kriiside valdkonnas toetas EL abioperatsioone seoses mitmete konfliktidega, millest mõnesid peetakse nüüd **pikaleveninud ja keerulisteks kriisideks**:

- Kaugele arenenud konflikt ja kodusõda **Süürias**, millega on kaasnenud Süüria pagulaste suur väljaränne naaberriikidesse (kaasa arvatud Liibanoni, Türgi, Jordaaniasse ja Iraaki), on puhkemisest saadik vajanud ELilt laiaulatuslikku humanitaarreageerimist. 2013. aasta lõpuks puudutas käimasolev vägivald hinnanguliselt 9,3 miljonit inimest Süürias, kellest peaaegu pooled olid lapsed, ning kõik nad vajasisid humanitaarabi. 2013. aasta lõpul oli umbes 6,5 miljonit inimest riigi sees ümber paigutatud ning pagulaste arv naaberriikides – detsembris üle 2,3 miljoni – toob esile katastroofi keerukuse ja piirkondliku mõõtme. Euroopa abi on jõudnud Süürias kriisi tõttu kannatavate inimesteni ning piirkonnas pagulaste ja vastuvõtivate kogukondadeni ning sellel on olnud abivajajatele kohene mõju. 2013. aastal eraldas EL humanitaarabi jaoks eelmiste aastate rahalistele vahenditele lisaks 350 miljonit eurot, mis tähendab, et EL ja tema liikmesriigid on alates 2011. aasta lõpust andnud kriisile reageerimiseks kokku üle 2 miljardi euro. Sellele lisandub Süüria pagulasi vastuvõtivatele naaberriikidele eraldatud materiaalne abi (kiirabiautod, kütteseadmed, tekid ja hügieenipakid). See sisaldas ka teiste liikmesriikide toetust Bulgaariale, kes seisis aasta vältel silmitsi üha suureneva Süüria pagulaste vooga.

Kui komisjoni humanitaarabioperatsioonides keskenduti peamiselt elupäästmisega seotud tegevusele Süürias ja naaberriikides ning erilist rõhku pandi kõige haavatavamatele inimrühmadele, sealhulgas riigi sees ümber paigutatud inimestele, pagulastele ja vastuvõtivatele

¹³ DIPECHO on ECHO katastroofideks valmisoleku programm. Selle sihtrühmaks on väga haavatavad kogukonnad, kes elavad maailma kõige katastroofohtlikumates piirkondades.

kogukondadele,¹⁴ siis teised ELi vahendid (ENPI, DCI, IFS, IPA)¹⁵ olid suunatud stabiliseerimisele ning keskmisele ja pikaajalisele tegevusele, keskendudes peamiselt kohalike omavalitsuste suutlikkuse suurendamisele ja vastuvõtivatele kogukondadele osutatavate põhiteenuste (vesi, kanalisatsioon ja hügieen, tervishoid, haridus) täiustamisele ning nende kogukondade toimetulekuvõimaluste parandamisele. Komisjoni ja Euroopa välis teenistuse eri talitused korraldasid strateegiate ja kavandamise arutamiseks korrapäraselt Süüria kriisi teemalisi koordineerimiskoosolekuid, et maksimeerida ELi reageerimise mõju ning vältida igasugust tegevuse dubleerimist.

ELil oli oluline roll teistelt abiandjatelt täiendava rahastamise taotlemisel ning ta püüdis tagada, et abi kaudu tegeldaks mitte ainult ohupunktidega, vaid ümber paigutatud elanikkonna vajadustega kogu Süürias. EL edendas samuti humanitaarabi andjate juurdepääsu, et suurendada nende abiorganisatsioonide arvu, kellel on lubatud Süürias kasvavate vajadustega toimetulekuks abi osutada. Prioriteetsete meetmete hulgas oli piiramatult juurdepääs konfliktialadele kogu riigis ning nõue, et tsiviiliskud (sealhulgas humanitaar- ja meditsiinitöötajad) ja rajatised oleksid korralikult kaitstud. http://ec.europa.eu/echo/files/aid/countries/factsheets/syria_en.pdf

- EL andis märkimisväärset humanitaartoetust (77 miljonit eurot) käimasoleva relvastatud konfliktitõttu kannatavale **Põhja-Mali** elanikkonnale. Tänu ELi partnerite antud toetusele toimus ligi 70 % tervishoiuasutustest ja hinnanguliselt 900 000 inimest sai kasu sihipärasest toiduabist. Alates 2013. aastast tagas komisjon ELi humanitaarabi ja ülemineku etapis olevate arengukoostöö vahendite koordineeritud kasutamise. Lisaks eraldati stabiliseerimisvahendist¹⁶ 20 miljonit eurot lühiajalise stabiliseerimise ja julgeoleku meetmete jaoks. 23 miljoni suurune osa ELi humanitaarabist Maliile kiideti heaks EDF/LRRD¹⁷ otsuse kaudu. Nende vahenditega toetati juurdepääsu põhiteenustele ülemineku perioodi ajal, mil komisjon võttis DEVCO kaudu riigi ülesehitamise lepingu raames 225 miljoni euro suuruse esialgse kulukohustuse, et aidata Mali valitsusel taastada riigivõim, õigusriik, kord ja demokraatia ning põhiteenuste osutamine kogu Mali territooriumil. EL toetas mõlemas riigis aktiivselt pagulasi, võimaldades neile juurdepääsu tervishoiuteenustele ja keskendudes toiduabile ning pakkudes kaitset. http://ec.europa.eu/echo/files/aid/countries/factsheets/mali_en.pdf

Kesk-Aafrika Vabariik on alates 2012. detsembrist kannatanud katastroofilise humanitaarolukorra all. Liiga pika aja jooksul ei osutanud laiem rahvusvaheline kogukond sellele kriisile erilist tähelepanu. Kesk-Aafrika Vabariigi olukorra suhtes teadlikkuse suurendamine oli komisjoni 2013. aasta üks suuremaid prioriteete ning volinik Kristalina Georgieva käis selles riigis kahel lähetusel ja korraldas koos ÜRO ja Prantsusmaaga 2013. aasta ÜRO peaassambleel selle kriisi teemal kõrgetasemelise kohtumise. EL eraldas Kesk-Aafrika Vabariigi humanitaarabi tarbeks 39 miljonit eurot, seega oli EL selle riigi jaoks peamine rahvusvaheline abiandja. Nimetatud summast 18,5 miljonit anti 2013. aasta detsembri keskel, kuna kogukondadevaheline vägivald eskaleerus pärast

¹⁴ Komisjon andis valdkonnaülest humanitaarabi naaberriikide pagulastele ja vastuvõtivatele kogukondadele ning Süürias kannatavale elanikkonnale peamiselt peavarju / toiduks mittekasutatavate esemete, toidu, vee, kanalisatsiooni ja hügieeni ning tervishoiu ja kaitse valdkonnas.

¹⁵ ENPI – Euroopa naabrus- ja partnerlusinstrument; DCI – arengukoostöö rahastamisvahend; IFS – stabiliseerimisvahend; IPA – ühinemiseelse abi rahastamisvahend.

¹⁶ Euroopa Parlamendi ja nõukogu määrus (EL) nr 230/2014, 11. märts 2014, millega luuakse stabiilsuse ja rahu edendamise rahastamisvahend.

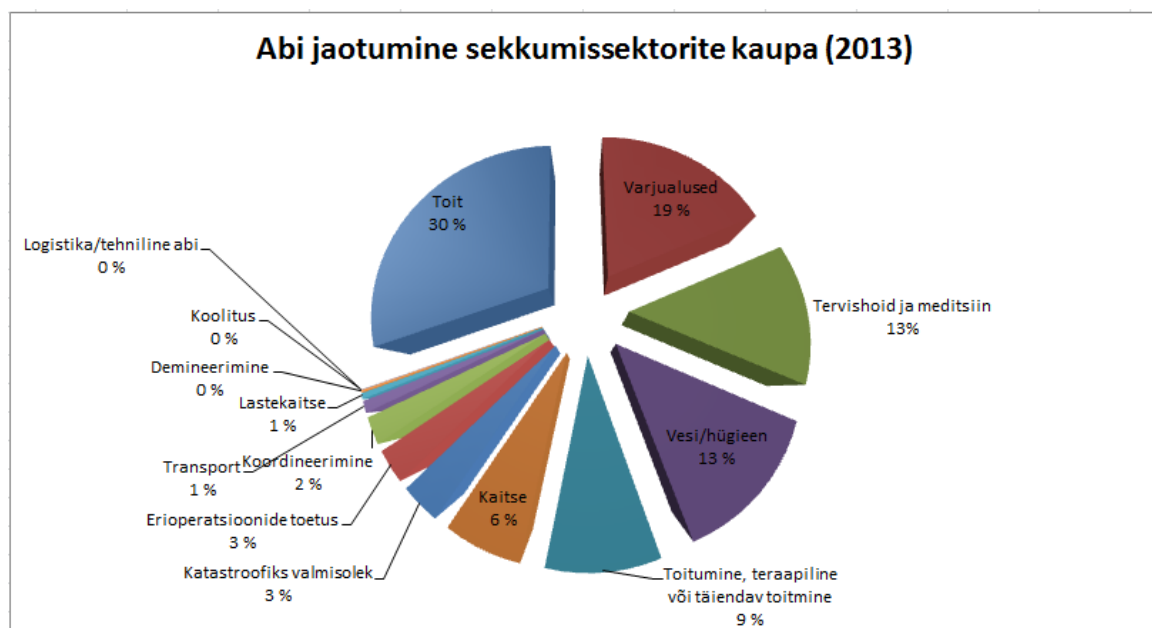
¹⁷ Hädaabi, taastusmeetmete ja arengu ühendamine.

5. detsembril drastiliselt, sundides sadu tuhandeid inimesi pealinnas Banguis ja kogu riigis oma kodudest põgenema. Enamik rahastatud meetmetest keskendus elupäästmisega seotud tegevusele. Rahalisi vahendeid eraldati peamiselt tervishoiuprojektidele, et võimaldada kõige haavatavamatel elanikerühmadel kasutada esma- ja teise tasandi arstiabi, kuna riiklik tervishoiusektor on enamikus riigi osades peaaegu olematu. Lisaks korraldas EL riiki korduvaid õhusildu, et toetada humanitaarabi ja abiandva personali transportimist väga probleemse julgeolekuolukorraga keskkonda. EL korraldas erilennu Euroopast 37 tonni meditsiinitarvetega pardal ning kaks lendu Nairobist, millega toimetati kohale ajutised peavarjud ja mitmesugused esemed (tekid ja peamised majapidamistarbed nagu köögitarbed, seep, moskiitovõrgud) rohkem kui 100 000 ümberasustatud isikule. Kiire sekkumise tagamiseks ostis EL otse ja saatis kohale rohkem kui 20 000 plastplaati, et ehitada varjualuseid Banguis ja ka maapiirkondades ümberpaigutatud inimestele.

http://ec.europa.eu/echo/files/aid/countries/factsheets/car_en.pdf

Kogu aasta jooksul keskendus EL jätkuvalt maailma nn **unustatud kriisidele**, eraldades 15 % kogutoetusest nende inimeste abistamiseks, kes kannatavad pikaleveninud katastroofide käes, mis ei pälvi sageli rahvusvahelise kogukonna tähelepanu.

EL reageeris jätkuvalt kriisidele vajaduspõhiselt ja tema tegevus oli kohandatud iga olukorra eriasjaoludele. Abi anti mitmetele eri vahenditele ja valdkondadele, nagu tervishoid (sealhulgas psühholoogiline tugi, kliinikute rahastamine), kaitse (sealhulgas seksuaalvägivallaga tegelemine), toit ja toiduks mittekasutatavad esemed, varjualused, vesi/hügieen, ülesehitus- ja taastamistegevus. Tabelis on esitatud abi jaotumine sekkumissektorite kaupa 2013. aastal¹⁸:



¹⁸ Jaotus on lihtsustatud, seostades projektid ühe konkreetse valdkonnaga. Tegelikult on enamik projekte seotud rohkem kui ühe valdkonnaga. Näiteks katastroofiks valmisoleku näitaja (5,49 %) osutab ELi rahastatud projektidele, mis on esmajärjekorras seotud katastroofiks valmisolekuga. Ent kui võtame arvesse kõik lepingud, mis sisaldavad olulist katastroofiks valmisoleku komponenti, aga mille puhul sekkumise peamine valdkond ei ole katastroofiks valmisolek, saame kogunäitajaks 15 %.

Katastroofiks valmisolek ja vastupidavusvõime

Haavatavate kogukondade valmisoleku ja vastupanuvõime tugevdamise tähtsust näitavad suurte kriiside (nagu 2010. aasta Haiti maavärin ning korduv põud Aafrika Sarve piirkonnas ja Sahelis) tagajärgede pikaajaline mõju elule ja elatusvahenditele. Need katastroofid näitavad, kui oluline on põhjalikult tegelda pikemaajaliste taastumis- ja arenguvajadustega humanitaarabi andmise varajastes etappides. Et vähendada korduvate õnnetuste hävitavat mõju ja muuta jätkusuutliku arengu väljavaateid soodsamaks, on ülioluline, et humanitaarabi andjad ja arenguvaldkonnas tegutsejad töötaksid käsikäes. Komisjon on ECHO ja EuropeAidi kaudu teinud jõupingutusi kriisist ohustatud riikide vastupanuvõime arendamiseks. Vastupanuvõimet käsitlevas komisjoni teatises ja sellega seotud tegevuskavas sätestatakse ELi vastupanuvõime arendamiseks eri tasanditel ja laiendatud geograafilises ulatuses tehtavate jõupingutuste suurendamise poliitika ja tegevusraamistik.

2013. aastal jätkas komisjon oma jõupingutusi edendamaks vastupanuvõime algatusi, nagu suuralgatused AGIR ja SHARE,¹⁹ mille eesmärk on suurendada Lääne- ja Ida-Aafrika riikide korduvateks looduskatastroofideks valmisolekut. <http://ec.europa.eu/echo/en/what/humanitarian-aid/resilience>

Lisaks töötas komisjon koostöös liikmesriikidega välja ELi seisukoha andmaks panuse **Hyogo tegevusraamistiku** laiaulatuslikku läbivaatamise, milles lepatakse kokku 2015. aastal toimival rahvusvahelisel konverentsil ja mis põhineb ka Euroopa kogemusel ja saavutustel ning mille eesmärk on tekitada rohkem sünergiat katastroofiohu vähendamise ja kliimamuutustega kohanemise vahel.

Lisaks oli ELil rahvusvahelise humanitaarabi süsteemi osana oluline roll teiste riikide ja piirkondade ergutamisel, et need suurendaksid oma osalemist humanitaaralastes valmisoleku ja reageerimise meetmetes. See hõlmas ka töötamist tärkava turumajandusega riikidega, et võtta tõhusamalt kasutusele vahendeid humanitaartegevuseks ja katastroofidele reageerimiseks.

ELi algatus „Rahu lapsed”

ELi algatusega „Rahu lapsed” täitis EL enda võetud kohustust aidata kogu maailma poisse ja tüdrukuid, kes on ilma jäetud võimalusest kasvada üles rahu. 2012. aastal ELile Nobeli rahupreemia andmise järel käivitatud algatusest on rahastatud haridusalgatusi rohkem kui 28 000 lapse jaoks, kes on Pakistani, Etioopia, Kongo Demokraatliku Vabariigi ja Kolumbia konfliktide ohvrid ning Süüria pagulased Iraagis. Projektide raames antakse lastele juurdepääs ohutule õpikeskkonnale ning psühholoogilist tuge traumeerivatest sõjakogemustest paranemiseks. 2013. aasta novembris kinnitas EL oma otsust jätkata ja laiendada algatust, andes teada täiendavast toetusest 2014. aasta uutele projektidele, mille eesmärk on aidata 80 000 poissi ja tüdrukut. <http://ec.europa.eu/echo/en/what/humanitarian-aid/children-of-peace>

Seos ELi teiste vahenditega

ECHO operatsioonide puhul püütakse tagada sidusus ja vastastikune täiendavus ELi teistest vahenditest rahastatavate meetmetega. Varasematel DIPECHO meetmetel põhinevast stabiilsusvahendist on rahastatud 3 000 „brigaadikomandöri” Haitil kodanikukaitse reageerimismehhanismide tugevdamiseks. Teine näide on ELi rahastatud hädaabimeetmete panus pikaajalisse arengusse: tsüklonile vastupidavad varjualused kestavad rohkem kui kümme aastat, andes ellujääjaile kodu pärast esmast hädaolukorra etappi; ELi rahastatud sissetulekut loovad meetmed aitavad enamikul juhtudel koos

¹⁹ SHARE – Aafrika Sarve vastupanuvõime toetamine.

üüritoetustega kaasa toimetuleku mehhanismide taastamisele ja jätkusuutlikule väikesemahulisele majandustegevusele. ERCC toetas ELi liikmesriike ja partnereid katastroofide ja kriiside ajal nii ELi territooriumil kui ka sellest väljaspool Euroopa Komisjoni hallatava Copernicuse hädaolukordade ohjamise teenuse kaudu. ERCC kasutas ka komisjonisisese teadustalituse, Teadusuuringute Ühiskeskuse analüütilist ja tehnilist tuge. Kooleraepideemiatega seotud ELi humanitaarabi otsereageerimine ja kontrollimeetmed viidi ellu koos ELi arengukoostöö vahenditest rahastatavate märkimisväärsete taristu- ja institutsioonide väljaarendamise projektidega.

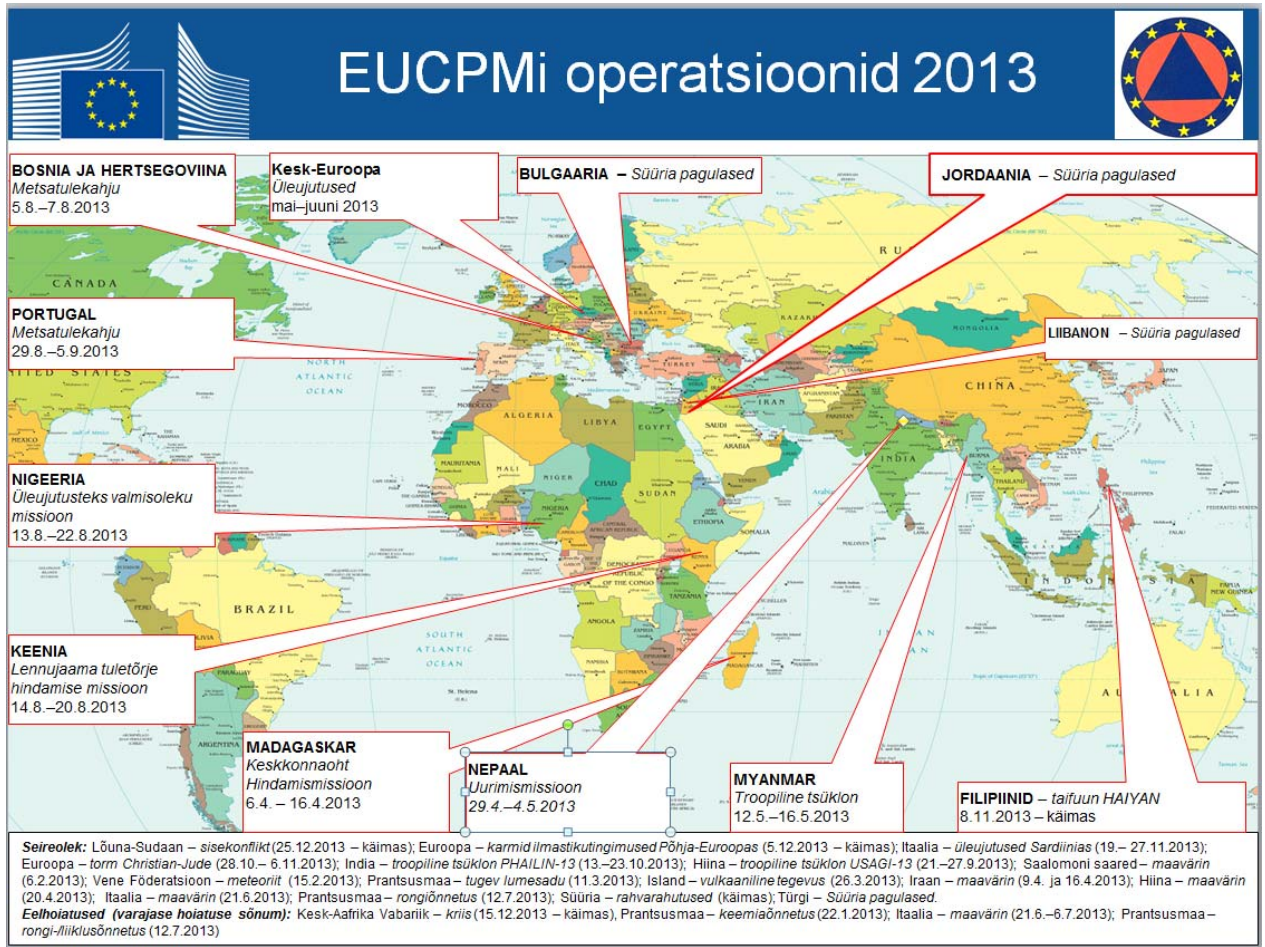
KODANIKUKAITSE OPERATSIOONID

Komisjon püüab suurendada ja hõlbustada **ELi kodanikukaitse mehhanismis** osaleva 32 riigi koostööd, et muuta loodusõnnetuste, tehnoloogiliste ja inimtegevusest tingitud katastroofide ennetamist, valmisolekut nendeks ja kaitset nende eest tulemuslikumaks nii Euroopas kui ka väljaspool Euroopat.

ELi kodanikukaitse mehhanismi (EUCPM) aktiveeriti 2013. aasta jooksul **36 korral**, sealhulgas abitaotluste esitamiseks, eelhoiatuste tegemiseks ja seireks. Enamik neist aktiveerimistest olid seotud loodusõnnetustega (karmid ilmastikutingimused, tormid, metsatulekahjud, üleujutused, troopilised tsüklonid, maavärinad, tsunamid) ning kümne puhul oli tegemist inimtegevusest tingitud katastroofidega (rahvarahutuste tõttu põgenikelaagrite loomine, keemia- ja liiklusõnnetused). Neli abitaotlust tuli osalisriikidest ja 12 taotlust EUCPMi-välisest riikidest.

Uus **Euroopa hädaolukordadele reageerimise koordineerimiskeskus (ERCC)**, mis loodi ECHOs 2013. aasta mais järelevalve- ja teabekeskuse (MIC) järeltulijana, on EUCPMi operatiivkeskus. Selle peamised väärtused on: suutlikkus tegelda mitme samal ajal esineva hädaolukorraga eri ajavööndites; jälgida ohtusid 24 tundi päevas, 7 päeva nädalas; koguda ja analüüsida reaalsajas teavet õnnetuste kohta; koostada ekspertide, meeskondade ja varustuse lähetamise kavasad ning töötada koos liikmesriikidega, kaardistamaks kättesaadavaid vahendeid ja koordineerimaks ELi katastroofidele reageerimise jõupingutusi, sobitades abipakkumisi katastroofist tabatud riigi vajadustega. Keskus toimib ka infovahetuspunktina ja ELi liikmesriikidest saabuvate abitaotluste vastuvõtmise kohana.

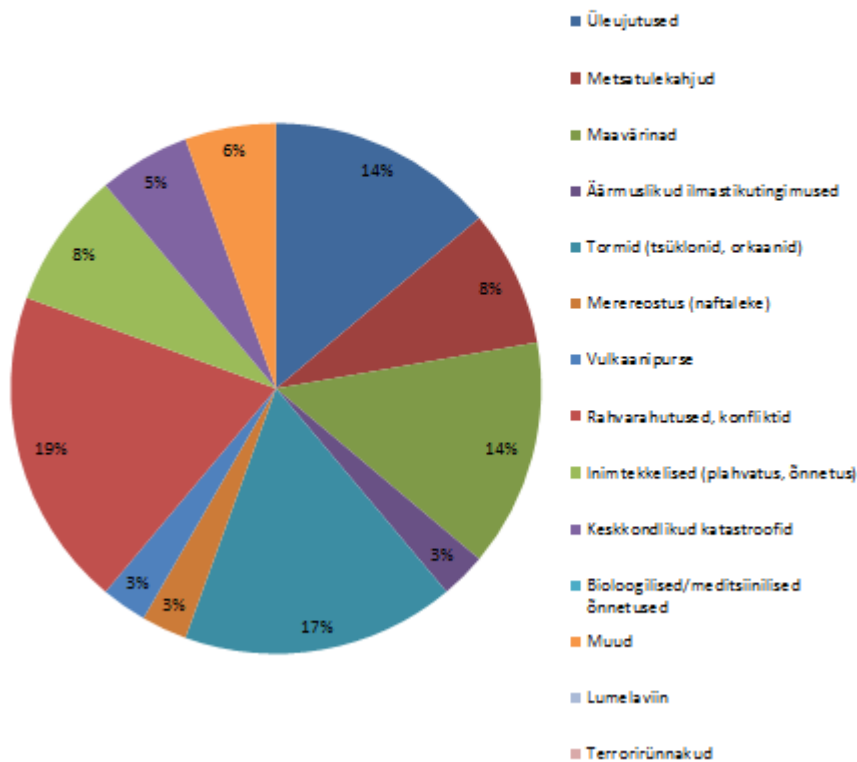
ERCC mängib tähtsat rolli ka teadlikkuse suurendamisel olukordade suhtes, mis nõuavad komisjoni, teiste institutsioonide ja liikmesriikide reageerimist katastroofile.



Mis puutub 2013. aasta **loodusõnnetustesse**, siis rakendati mehhanismi Filippiinide, Myanmaris ja Madagaskari troopiliste tsüklonite, Kesk-Euroopa ja Nigeeria üleujutuste, Portugali ning Bosnia ja Hertsegoviina metsatulekahjude ja Põhja-Euroopa karmide ilmastikutingimuste puhul.

EUCPMis osalevad riigid pakkusid abi Jordaaniale, Liibanonile ja Bulgaariale, et toetada nende riikide valitsuste pingutusi nende territooriumil varjupaigataotlejate voogudega tegelemiseks Süüria kriisi järel. Kõigi nende juhtumite puhul oli tagatud **humanitaar- ja kodanikukaitseabi vastastikune täiendamine**.

Mehhanismi aktiveerimised eri liiki ohtude puhul 2013. aastal



Komisjon toetab kodanikukaitse poliitika osana ja koostöös liikmesriikidega ka suurõnnetuseks valmisoleku ja ennetusalast tegevust ELis. See hõlmab muu hulgas kodanikukaitse töötajate koolitust ning laiaulatuslikke õppuseid, ekspertide vahetust ja koostööprojekte ennetuse ja valmisoleku alal.

2013. aastal varustas komisjon operatsioonide toetuseks ELi liikmesriike ja seotud kasutajaid viidetega ja andmetega kahju ulatuse kohta ning Copernicuse teenust kasutavate kahju ulatuse määramise kaartidega (GMESi esialgsed toimingud – hädaolukordade juhtimise teenus). ERCC on selle teenuse ühtne kontaktpunkt. 2013. aastal rakendati seda teenust 42 korda (millest 18 korda seoses üleujutuste ning 11 korda seoses pagulaste ja riigisisestel ümber paigutatud inimestega seotud kriisidega) ja koostati erinevat tüüpi katastroofide ja kriiside jaoks satelliitkaardid.

RAHALISED VAHENDID JA INIMRESSURSID

Teist aastat järjest **ületab** ELi humanitaarabi ELi eelarves **1,3 miljardit eurot kulukohustustena**. See saavutati kulukohustuste esialgse summa oluliste suurendamiste ja sekkumiste ning abiga hõlmatud ohvrite arvu vastava suurendamise kaudu. Makseassigneeringud ei vastanud hoolimata märkimisväärsetest suurendamistest täielikult kindlaks määratud vajadustele, mis tulenesid eelmistest ja uutest õiguslikest kohustustest (lepingutest).

2013. aastal lõi komisjon seega hulga ajutisi meetmeid, peamiselt maksegraafikute ümberkorraldamiseks, et tulla toime nimetatud rahaliste piirangutega. ECHO peadirektor (kui volitatud eelarvevahendite käsutaja) esitas

täielikus kooskõlas usaldusväärse finantsjuhtimise põhimõttega taotlused eelarve suurendamiseks ja võttis ajutisi leevendusmeetmeid makseassigneeringute ebapiisava taseme haldamiseks, mis hõlmasid ettemaksete vähendamist (eelrahastamine) ja lõppmaksete edasilükkamist. See tagas operatsioonide jätkuvuse ja võimaldas komisjonil jõuda oma tegevuseesmärkideni, kuigi nende meetmete finantsmõju tekitas mõningaid rahavoo probleeme, eelkõige mõnede väiksemate valitsusvälistest organisatsioonidest partnerite jaoks.

Umbes 98 % ELi 2013. aasta humanitaarabi ja kodanikukaitse eelarvest kasutati operatiivtegevuseks ning 2 % kulus halduslikele ja poliitilistele aspektidele. Inimressursside valdkonnas kulub 53 % tegevpersonalile ja ülejäänud jagatakse haldus- ja poliitilise toe vahel.

Abi rekordilised tasemed olid võimalikud tänu üleüldise tootlikkuse suurendamisele menetluste sujuvamaks muutmise ning protsesside lihtsustamise ja ratsionaliseerimise kaudu. See optimeerimine oli 2011. aastal käivitatud asutusesisese äriprotsessi läbivaatamise tulemus. See läbivaatamine on viimastel aastatel olnud peamine juhtimise prioriteet, mille eesmärk on optimeerida äriprotsesse ja toetavaid süsteeme, et saavutada kogu ECHOs nii tõhususe kasv kui ka suurem kvaliteet/tulemuslikkus. Lõppeesmärk on parandada viisi, kuidas katastroofidega toime tulla, vähendades seeläbi laastavat mõju kannatavale elanikkonnale ja tema elatise hankimise võimalustele.

ELi rahastamist võimaldati järgmistele piirkondadele (ümardatud arvud, miljonites eurodes kulukohustustena)²⁰:

²⁰

Kodanikukaitse puhul ei ole arvud tabelis esitatud riigi/piirkonna lõikes.

ECHO 2013. AASTA EELARVE TÄITMINE		
Piirkond/riik	Summa	%
Aafrika	544	40%
Sudaan ja Lõuna-Sudaan	97	
Kesk-Aafrika	151	
Aafrika Sarve piirkond	108	
Lõuna-Aafrika, India ookean	6	
Lääne-Aafrika	182	
Lähis-Ida, Vahemeremaad	435	32%
Lähis-Ida	425	
Vahemeremaad	10	
Aasia, Vaikse ookeani saared	186	14%
Kesk- ja Edela-Aasia	82	
Lõuna-Aasia keskosa	34	
Kagu-Aasia ja Vaikse ookeani piirkond	70	
Kesk- ja Ladina-Ameerika, Kariibi mere saared	56	4%
Kesk- ja Ladina-Ameerika	31	
Kariibi mere saared	25	
Katastroofid kogu maailmas	20	1%
Kodanikukaitse	27	2%
ELis	20	
Väljaspool ELi	7	
Täiendavad operatsioonid	85	6%
KOKKU	1,353	100%
	(miljonit eurot)	

ELi toetuste põhiosa eraldati 2013. aastal, nagu ka eelmistel aastatel, Aafrikale (40 %). Olulist abi osutati Lähis-Idas (Süüria ja naaberriigid) ning Kesk- ja Kagu-Aasias seoses neid tabanud looduskatastroofidega.

EL ei rakenda abiprogramme ise²¹. Humanitaarabi andjana täidab komisjon oma missiooni, rahastades ELiga partnerluse raamlepingu sõlminud partnerorganisatsioonide rakendatavaid meetmeid. ELi partnerite seas on väga erinevad kutseorganisatsioonid – Euroopa valitsusvälised organisatsioonid ning rahvusvahelised organisatsioonid, nagu Punane Rist ja ÜRO erinevad asutused

²¹ Ühte operatsiooni viiakse läbi otse, nimelt Kongo DVs ja Keenias ECHO programmi Flight (lend), mille raames pakutakse logistilist tuge piirkondades, kus esinevad juurdepääsuprobleemid.

(kellega komisjon on allkirjastanud finants- ja haldusraamistiku lepingu). Ka liikmesriikide valdkondlikke asutusi loetakse ELi humanitaarpartneriteks.

Need väga erinevad rakendamises osalevad partnerid võimaldavad ELil katta vajaduste kasvavat nimekirja maailma eri paikades, sageli aina keerulisemaks muutuvates olukordades. Komisjoni hallatavate toetuste ja rahaliste hüvitiste andmiseks valitakse saadud ettepanekute seast välja kõige paremad. 2013. aastal jaotusid allkirjastatud humanitaarlepingud järgmiselt:

- 48 % tegevusest viisid läbi valitsusvälised organisatsioonid (115 partnerit)
- 42 % ÜRO asutused (16 partnerit)
- 9 % rahvusvahelised organisatsioonid (3 partnerit)
- 1% ECHO programmi Flight otselepingu alusel (2 partnerit).

2013. aastal töötas komisjoni humanitaarabi ja kodanikukaitse peadirektoraadi (ECHO) Brüsseli peakorteris 321 inimest. Lisaks, et suuta reageerida katastroofidele väljaspool ELi asuvates riikides, rajas komisjon unikaalse, kogu maailma hõlmava ECHO valdkonnaekspertide võrgustiku. 31. detsembri 2013. aasta seisuga töötas komisjoni 39 kohalikus ECHO esinduses kokku 464 inimest, nendest 149 valdkonnaekspertid ja 315 kohalikud töötajad. Nende peamine ülesanne oli teostada kohe pärast õnnetust vajaduste hindamine ja kontrollida ELi vahenditega teostatavate humanitaarprojektide rakendamist.

Pidades silmas julgeolekut, jätkas komisjon oma turvalisuse ja finantsjuhtimissüsteemide tugevdamist. Seda tehti nii peakorteris kui ka kohalikes esindustes humanitaarpartneritega koordineerimise ja koostöö täiustamise kaudu, viies läbi projektide seiret ja käies kohapeal ning teostades eelkontrolli, auditeid ja hindamisi.

HUMANITAARABI JA KODANIKUKAITSE POLIITIKA

Poliitika tasandil arendati 2013. aastal välja mitmeid **strateegilise tähtsusega algatusi**. Humanitaarabi valdkonna poliitilised prioriteedid olid abi tõhusus, tulemustele orienteeritus ja mõju. Need määrati juhtimisprioriteetidenä kindlaks nii ECHO partnerluse raamlepingute läbivaatamise kui ka uute eelarve kaudse täitmise delegerimise kokkulepete koostamise ajal.

Peamise tegevuse hulgas oli selgete juhiste väljatöötamine **temaatiliste ja valdkondadevaheliste küsimuste jaoks**, nagu vastupanuvõime, katastroofiohu vähendamine, WASH (vesi, kanalisatsioon ja hügieen), soopõhised probleemid, toitumine ja muud küsimused ning projekti tulemuste sihipärane levitamine, koolitusstrateegiad ja rakendamise seire. Selline tegevus aitab tagada, et kriisist mõjutatud kõige haavatavama elanikkonna vajadustega tegeldakse tõhusalt ja tulemuslikult. Lisaks tehti konkreetseid jõupingutusi, et juhtida ja edendada vastupanuvõimet käsitleva komisjoni teatise rakendamist ning humanitaarabi ja arengukoostöö meetmete vahel seose loomist.

2013. aastal lepiti kokku **kodanikukaitset käsitlevate õigusaktide läbivaatamises**. See parandab veelgi Euroopa katastroofidele reageerimise operatsioonide kavandamist ja tagab tulevastel aastatel tõhusama, tulemuslikuma ja sidusama katastroofide ohjamise. Muu hulgas võimaldavad uued õigusaktid luua liikmesriikide varadest (meeskonnad, varustus) vabatahtliku reservi, mis oleks kättesaadav viivitamata kasutamiseks osana Euroopa tasandi ühisest sekkumisest. Läbivaadatud õigusaktides käsitletakse ka ennetustegevust ja valmisolekut.

2013. aasta lõpus saavutati poliitiline kokkulepe **ELi humanitaarabi vabatahtlike programmi** loova määruse osas. ELi vabatahtlike abistajate algatuse eesmärk on aidata suurendada ELi suutlikkust anda vajadustepõhist humanitaarabi, mille eesmärk säilitada elusid ja vältida inimkannatusi ning tugevdada haavatavate või kriisi tõttu kannatavate kogukondade vastupanuvõimet, eelkõige katastroofideks valmistumise ja katastroofiohu vähendamise ning hädaabi, taastamistegevuse ja arengukoostöö ühendamise kaudu.

2013. aasta detsembris avaldasid kõrge esindaja ja komisjon ühisteatise teemal „ELi terviklik lähenemisviis väliskonfliktidele ja -kriisidele“, milles sätestatakse hulk konkreetseid samme, mida EL peaks kollektiivselt tegema varajase hoiatuse ja valmisoleku, konfliktide ennetuse, kriisile reageerimise ja selle ohjamise valdkonnas, et kiiresti taastuda, olukord stabiliseerida ja tagada rahu. Kuna kõnealus kontekstis töötavad komisjoni talitused, sealhulgas ECHO, tihedalt koos Euroopa välisteenistusega, siis tunnustatakse täielikult humanitaarabi spetsiifilist olemust (tuginedes humanitaarabi põhimõtetele ja kannatava elanikkonna vajadustele).

Sidususe ja koordineerimise suurendamine ELi ja selle liikmesriikide vahel katastroofile või pikaajalisele kriisile reageerimise korral on ELi abi üldise tõhususe suurendamise seisukohast põhiküsimus. Alates 2009. aastast on koordineerimine liikmesriikidega toimunud peamiselt **nõukogu humanitaar- ja toiduabi töörühma (COHAFA)** kaudu, milles osaleb ka komisjon. Strateegilisel tasandil aitab COHAFA ELil suurendada märkimisväärselt ELi ja selle liikmesriikide humanitaarabi alase tegevuse sidusust ja vastastikust täiendavust. Nagu eelnenud aastatel, toimus ka 2013. aastal iga-aastane mõttevahetus komisjoni esitatud poliitika ja strateegiate ning teabe ja analüüside üle. 2013. aastal suurendas komisjon ka jõupingutusi, et hoida ennast kursis Euroopa Parlamendi komisjonide tööga ja anda sellesse oma osa. Parlamenti teavitati poliitikaalgatustest ja prioriteetidest, samuti komisjoni reageerimisest spetsiifilistele kriisidele.

2012. aasta detsembris algatas komisjon avaliku konsultatsiooni sidusrühmade seisukohtade saamiseks lahendamist vajavate ülesannete, eesmärkide ja valikute kohta, et veelgi suurendada ELi humanitaarabi tõhusust ja toimet. Arvesse võeti 21. sajandi alguse muutuvat üleilmset konteksti. **Sidusrühmade konsultatsioon „Liidu humanitaarabi eesmärgipärasus“** lõppes 2013. aasta märtsis 55 vastusega, mis esindasid üle saja sidusrühma. Järelmeetmena korraldati 2013. aasta juunis sidusrühmade konverents, mis tõi kokku ligi sada osalejat. Konsultatsiooni tulemusi kavatakse arvesse võtta asjaomastes poliitikavaldkondades, nt vastupanuvõime, innovatsioon ja kodanikukaitse.

Rahvusvaheline koostöö on üha keerulisemaks muutuv humanitaarabi maastikul hädavajalik. Kogu 2013. aasta vältel jätkas EL mitmepoolsetel foorumitel sõna võtmist. Olles võtnud muutusi toetava tegevuskava raames juhtiva rolli, on ELi eesmärk edendada kollektiivset humanitaarabi andmist parandatud globaalse koordineerimise, juhtrolli ja aruandekohustuse kaudu. Juhindudes motost „Tegutsedes koos abivajajate hüvanguks“, juhtis EL komisjoni kaudu 2013. aasta juulis tegevust alustanud (ja 2014. aasta juulis lõppeva mandaadiga) ÜRO humanitaarabi koordineerimise büroo abiandjate toetusrühma (ODSG) tööd. ODSG on oluline mehhanism, mille kaudu humanitaarabi andjad saavad pidada konsultatsioone ÜRO humanitaarabi koordineerimise büroo tegevuse küsimustes.

2013. aastal liiguti edasi ka **humanitaartoiduabi poliitikaga**. ELi pühendumust tõhusale humanitaartoiduabile näitab toiduabi konventsiooni vallas tehtav töö. ELi eesmärk on toiduabi konventsiooni üle peetud läbirääkimistel omandatud olulise rolli tugevdamisega haarata endale juhtroll ka toiduabi konventsiooni rakendamisel. Toiduabi konventsiooni poliitilist suunda on muudetud, minnes üle

toiduna antavalt abilt toiduvastustuskindluse parandamiseks antavale abile, millega edendatakse vajaduse korral rahalise abi andmist ja kasutatakse konventsiooni poliitilise tegevuskava ning uuenduslike ideede ja lähenemisviiside esiletoomise platvormina rahvusvahelistel foorumitel.

Komisjon luges oma kohuseks jätkata **kollektiivse ülemaailmse humanitaaralase valmisoleku ja reageerimise suutlikkuse** arendamise ja tugevdamise toetamist. 2013. aastal tehti kättesaadavaks 21 miljonit eurot tugevdatud humanitaaralase reageerimise suutlikkuse programmide jaoks. Programme rakendasid ÜRO asutused, valitsusvälised organisatsioonid ning Punase Risti ja Punase Poolkuu Seltside Rahvusvaheline Föderatsioon. Programmid keskendusid järgmisele:

- *täiustatud globaalse humanitaarabi ülesehitus*: rõhk asetati humanitaarabi osutamise süsteemi väljaarendamisele, näiteks sünergia ergutamise kaudu partnerite ja ressursside (nt kiirreageerimismeeskonnad) vahel, et toetada klasteri juhtasutusi nende ülesannete täitmisel;
- *toiduabi ja toitumine*: nende algatuste toetamiseks, mis edendavad Euroopa humanitaartoiduabi poliitika rakendamist ja vastavat koordineerimist.

JÄRELDUSED

Kogu 2013. aasta vältel reageeris komisjon tulemuslikult üha suurenevale vajadusele tegelda hädaolukordadega ja osutada hädaabi kogu maailmas, jõudes rohkem kui 120 miljoni inimeseni. Olles säilitanud 2012. aasta kõrged abitasemed (üle 1,3 miljardi euro²²), sai EL reageerida kõigile suurematele hädaolukordadele (Süüria, Kesk-Aafrika Vabariik, Filipiinid, Sahel jne) ning kinnitada ELi rolli ülemaailmse juhtiva humanitaarabi andjana.

Katastroofide arv suureneb üle maailma, see suundumus jätkub koos kliimamuutusega. See nõuab veelgi tõhusamaid humanitaarabi meetmeid. Majanduskriisi kontekstis on tehtud täiendavaid jõupingutusi, et iga euro loeks. See ei tähenda ainult vajadust tagada, et õige abi jõuaks nendeni, kes seda kõige enam vajavad, vaid ka vajadust otsida viise, et vähemaga rohkem korda saata. 2013. aastal pandi suur rõhk kiiruse ja tõhususe suurendamisele ning menetluste ja meetmete dubleerimise lõpetamisele.

Olulisi edusamme tehti kodanikukaitse valdkonnas, millest annab tunnistust näiteks Euroopa hädaolukordadele reageerimise koordineerimiskeskuse (ERCC) avamine ja ELi uute kodanikukaitse õigusaktide vastuvõtmine, mis tugevdab olulisel määral liikmesriikide koostööd katastroofidele reageerimisel. Humanitaarabi ja kodanikukaitse operatsioonide eduka ühendamise ning komisjoni ja liikmesriikide tiheda koostöö hea näitena sobib eelkõige hädaolukord Filipiinidel. Vahetult pärast katastroofi reageerisid kõik liikmesriigid positiivselt abitaotlustele, mida koordineeris ERCC ning mida täiendas ELi antud kiire humanitaar- ja muu abi.

Üldteave ECHO kohta on kättesaadav järgmisel aadressil:

http://ec.europa.eu/echo/index_en.htm

Komisjoni 2013. aasta humanitaarabi ja kodanikukaitse valdkonna tegevuse finantsandmed leiate järgmisel aadressil:

http://ec.europa.eu/echo/funding/key_figures/echo_en.htm

Teave eelmiste aastate tegevuse kohta on kättesaadav järgmisel aadressil:

http://ec.europa.eu/echo/about/annual_reports_en.htm

²² Ainult komisjon, ei sisalda ELi liikmesriikide panuseid.