



EUROPEISKA GEMENSKAPERNAS KOMMISSION

Bryssel den 30.04.2003
KOM(2003) 225 slutlig

Resultattavla för statligt stöd

Uppdatering våren 2003

(framlagt av kommissionen)

Resultattavla för statligt stöd, uppdatering våren 2003

Innehåll

Sammanfattning och kommentarer	4
Inledning	8
Utformning.....	9
Begränsningar	9
Registret över statligt stöd – ett annat instrument för ökad öppenhet.....	10
Del ett: Översikt över statligt stöd i Europeiska unionen	11
1.1 Statligt stöd i absoluta och relativa tal.....	11
1.2 Stödets fördelning per sektor	14
1.3 Statligt stöd till tillverkningssektorn.....	16
Del två: En ekonomisk strategi för mindre och bättre statligt stöd.....	17
2.1 Branschövergripande och branschspecifika mål	18
2.2 Kol och stål	20
2.3 Statligt stöd till regional utveckling och sammanhållning	21
2.4 Instrument för statligt stöd.....	26
Del tre: resultatet av förfarandena i EU	28
3.1 Registrerade stödärenden.....	28
3.2 Kommissionens beslut	28
3.3 Återkrav av stöd.....	29
3.4 Modernisering av kontrollen av statligt stöd	30
Forum för statligt stöd.....	32
Teknisk bilaga.....	33
Bilaga 1	40

Diagram och tabeller

Tabell 1: Statligt stöd i medlemsstaterna år 2001	11
Diagram 1: Statligt stöd i procentandel av BNP, 2001	12
Tabell 2: Statligt stöd per capita, 1997-2001	12
Diagram 2: Statligt stöd (utom jordbruk, fiske och transporter) i procentandel av BNP, 1997- 2001	13
Tabell 3: Stödets fördelning per sektor, 2001	14
Tabell 4: Statligt stöd per sektor inom gemenskapen 1997–2001.....	15
Tabell 5: Andelen statligt stöd per sektor i medlemsstaterna 1997-2001	15
Tabell 6: Statligt stöd till tillverkningsindustrin, 2001	16
Diagram 3: Statligt stöd till tillverkningssektorn, 1997– 2001	16
Tabell 7: Statligt stöd till övergripande mål och särskilda sektorer, 2001	19
Diagram 4: Andelen statligt stöd till övergripande mål, 1997– 2001	20
Tabell 8: Statligt stöd till kolindustrin, 1997– 2001.....	20
Tabell 9: Statligt stöd som öronmärkts för stödområden enligt punkt a, 2001	23
Diagram 5: Statligt stöd som öronmärkts för regioner enligt punkt a, 1991-2001	24
Diagram 6: De olika stödinstrumentens andel av det totala EU-stödet till tillverkningssektorn, 1999- 2001	26
Tabell 10: Statligt stöd till tillverkningssektorn efter typ av stödinstrument, 1999- 2001.....	27
Diagram 7: Andelen negativa beslut per medlemsstat, 2000-2002.....	29
Tabell 11: Ålägganden om återkrav som ännu inte fullgjorts i februari 2003	29

SAMMANFATTNING OCH KOMMENTARER

Beslutet om huruvida stöd som beviljas av medlemsstater är förenligt med den gemensamma marknaden eller inte fattas av kommissionen i enlighet med fördraget och annan relevant EU-lagstiftning. Generellt godkänns statligt stöd endast om det tjänar klart definierade syften, såsom forskning och utveckling, miljö, regional utveckling, utveckling av små och medelstora företag, skapande av sysselsättning, främjande av utbildning osv. och om en otillbörlig snedvridning av konkurrensen kan undvikas. Detta kräver att stödets syfte och verkan vägs mot varandra, vilket görs av kommissionen i nära samarbete med de berörda medlemsstaterna. Denna process fungerar ganska väl. Av de 759 slutliga beslut som kommissionen fattade 2002 i ärenden gällande statligt stöd var endast 53 (7 %) negativa.

Systemet med kontroll av statligt stöd har faktiskt ålagt de femton medlemsstaterna en mycket hälsosam disciplin, och vid Europeiska rådets möte i Stockholm utfäste sig samtliga femton medlemsstater att minska den totala mängden beviljat stöd fram till 2003 och omdirigera stödet till övergripande mål av gemensamt intresse. De flesta är redan inne på rätt spår med kontinuerligt fallande stödnivåer och stöd som dirigeras om till mål såsom miljö samt forskning och utveckling. Den kumulativa effekten av 86 miljarder euro i statligt stöd 2001 har dock fortfarande en avsevärd snedvridande inverkan på konkurrensen på den inre marknaden.

Parallellt med behovet att minimera snedvridningen av konkurrensen måste stöden också vägas mot begränsningar i de nationella offentliga finanserna. I EU-sammanhang måste stödet överensstämma med ramreglerna för Ekonomiska och monetära unionen och stabilitets- och tillväxtpakten. De offentliga resurserna bör användas återhållsamt och effektivt. I detta sammanhang antog rådet i november 2002 slutsatser om ”en ekonomisk strategi för mindre och bättre statligt stöd”. Det främsta syftet med slutsatserna är att utveckla en bredare ekonomisk analys av effekterna av statligt stöd genom att främja en mer omfattande dialog och ett mer omfattande informationsutbyte mellan medlemsstaterna. Medlemsstaterna uppmanas att ”innan man beviljar stöd överväga... om ett ingripande i form av statligt stöd är det lämpligaste och mest verksamma sättet att möta dessa frågor” (påvisade marknadsmisslyckanden) och att fortsätta ”att utveckla användningen av förhandsbedömningar och utvärderingar av enskilda statliga stöd liksom av program för statligt stöd för att övervaka stödets inverkan på konkurrens och effektivitet”.

De viktigaste resultaten

De totala stödnivåerna har fortsatt att minska i EU

Den totala volymen nationellt statligt stöd i EU minskade från 102 miljarder euro 1997 till 86 miljarder euro 2001. En betydande minskning av stödet till stödområden samt minskningar av stödet till finansiella tjänster, kol, jordbruk och tillverkning bidrog till denna minskning på 16 miljarder euro. I motsats till den övergripande nedåtgående trenden ökade transport- och miljöstödet betydligt. De två medlemsstater som har bidragit mest till den markanta minskningen är Tyskland (en minskning med 6 miljarder euro) och Italien (en minskning med 4 miljarder euro), främst till följd av betydande minskningar av det stöd som beviljas stödområden.

Skillnader mellan medlemsstaterna kvarstår när det gäller resurser som anslås för nationellt statligt stöd ...

Relativt sett uppgick det statliga stödet till 0,99 % av EU:s bruttonationalprodukt (BNP) år 2001. Detta medeltal döljer betydande skillnader mellan medlemsstaterna: stödets andel av BNP varierade från 0,66 % i Förenade kungariket till 1,58 % i Finland. Den stora andelen i Finland kan förklaras med det relativt omfattande jordbruksstödet, som utgör 65 % av det totala stödet i den medlemsstaten. Om man inte beaktar stödet till jordbruks-, fiske- och transportsektorn får man en helt annan rangordning mellan medlemsstaterna. I så fall utgör stödet endast 0,29% av BNP i Finland jämfört med ett EU-medeltal på 0,38%.

... men håller på att utjämnas i takt med att det statliga stödet i procent av BNP minskar i de flesta medlemsstaterna.

Stödnivån uttryckt som procentandel av BNP minskade i tolv av de femton medlemsstaterna mellan 1997 och 2001, i linje med det åtagande som gjordes i Stockholm om att minska det statliga stödet fram till 2003. Stödet minskade mest i Grekland, Italien, Portugal och Finland (med cirka 0,3 procentenheter) mellan 1997–1999 och 1999–2001. Däremot ökade stödet i förhållande till BNP i Danmark, Luxemburg och Nederländerna. Detta berodde främst på en ökning av stödvolymen till järnvägstransporter, även om det i fallet Danmark skedde en betydande ökning av stödet till två övergripande mål, nämligen sysselsättning och miljö.

Om stödet till jordbruk, fiske och transporter inte medräknas, minskade det totala stödet i EU från 0,58% av BNP i genomsnitt under perioden 1997-1999 till 0,43% i genomsnitt under perioden 1999-2001.

Stödets fördelning per sektor varierar betydligt mellan medlemsstaterna och över tid

Det är inte bara stödets volym utan också dess sammansättning som inverkar på hur det påverkar konkurrensen på den inre marknaden. Under år 2001 gick 46% av det statliga stödet inom unionen till transportsektorn, och nästan enbart till järnvägsnätet. Av det totala stödet gick 25% till tillverkningssektorn, 15% till jordbruk och fiske, 7% till kolsektorn och 7% till övriga sektorer. Skillnaderna mellan medlemsstaterna är stora när det gäller vilka sektorer stödet riktas till. Stödet till jordbruks- och fiskesektorn utgjorde bara 9% av det totala stödet i Danmark och Tyskland, medan jordbruksstödet andel i Finland uppgick till hela 65%. Stödet till järnvägssektorn utgjorde mer än 60 % av det totala stödet i Belgien, Luxemburg och Nederländerna. Stödet till kolindustrin utgjorde 18% av stödet i Tyskland och 22% av stödet i Spanien jämfört med gemenskapsgenomsnittet 7%.

Det statliga stödet till tillverkningssektorn i förhållande till mervärdet minskade i de flesta medlemsstater mellan 1997 och 2001. I hela EU uppgick stödet till tillverkningssektorn år 2001 till 21 miljarder euro eller, annorlunda uttryckt, till 1,4% av mervärdet inom denna sektor.

Medlemsstaterna omorienterar stödet till övergripande mål

Den senaste trenden är att andelen stöd till övergripande mål i EU ökade med 10 procentenheter från perioden 1997-1999 till perioden 1999-2001. Denna positiva trend observerades i varierande grad i de flesta medlemsstater. Samtidigt har de flesta medlemsstaterna minskat sitt stöd till vissa tillverknings- och tjänstesektorer.

År 2001 utgjorde det stöd som öronmärkts för övergripande mål, bland annat mål som avser sammanhållningen, 71% av det totala stödet i EU utom jordbruk, fiske och transporter. Omkring 19% gick till kolsektorn medan resterande 10% var stöd som främst var avsett för en viss tillverknings- eller tjänstesektor. De flesta medlemsstater riktade mellan 75% och 100% av sitt stöd till övergripande mål, även om valet av mål varierade betydligt från en medlemsstat till en annan.

Minskning av stödet till de minst utvecklade regionerna

Vid Europeiska rådets möte i Stockholm 2001 uppmanades medlemsstaterna också att orientera om stödet och rikta det mer till övergripande mål. Kommissionen kommer så långt det är möjligt enligt nuvarande regler för kontroll av statligt stöd att fortsätta att främja stödåtgärder som har till syfte att minska klyftan mellan EU:s rikaste och fattigaste länder. Större sammanhållning uppnås dock endast om stödet koncentreras till de minst utvecklade regionerna. Stödets effektivitet får dock inte äventyras genom att oproportionerligt stort stöd beviljas områden utanför stödområdena.

I unionen som helhet 2001 öronmärktes uppskattningsvis 8 miljarder euro enbart för de minst utvecklade regionerna, de så kallade stödområdena enligt punkt a. Detta motsvarade något mindre än en fjärdedel av det totala stödet (utom sektorerna jordbruk, fiske och transporter). Stödet till områdena enligt punkt a, som nästan sammanfaller med mål 1-områdena enligt EU:s strukturfonder, har minskat dramatiskt under de senaste tio åren, från en toppnotering på 27 miljarder euro 1993 till 8 miljarder euro 2001. År 1993 stod Tyskland (17 miljarder euro) och Italien (7 miljarder euro) för nästan 90% av totalvolymen. År 2001 utgjorde dessa två medlemsstaters andel fortfarande mer än hälften av totalsiffran för EU, men stödnivån har minskat snabbt till 2,5 miljarder euro i Tyskland och 2,1 miljarder euro i Italien.

De flesta medlemsstaterna beviljar stöd till tillverkningssektorn i form av bidrag

Vad gäller de instrument som används för att bevilja stöd till tillverkningssektorn är bidrag den överlägset mest använda formen, och den utgör 63 % av det totala stödet i EU. Utöver det stöd som beviljas via budgeten utbetalas annat stöd via skatte- eller socialförsäkringssystemet. I hela EU utgör skattebefrielser 26% av den totala stödvolymen. Medan Danmark, Spanien, Luxemburg, Finland och Förenade kungariket beviljar mer än 85% av sitt stöd i form av bidrag, använder sig andra medlemsstater i större utsträckning av skattebefrielser, särskilt Tyskland (36%), Frankrike (39%) och Irland (77%).

Kommissionen godkänner statligt stöd i 93% av de ärenden den undersöker

Under 2002 registrerade kommissionen cirka 1000 ärenden. Omkring 44 % gällde tillverknings- och tjänstesektorn, 38% jordbruk, 10 % fiske och 8% transporter och energi. Enligt fördraget skall medlemsstaterna anmäla allt stöd till kommissionen. I cirka 15 % av de undersökta stödärendena var det dock inte medlemsstaten utan kommissionen som tog initiativ till granskningsförfarandet efter att ha fått kännedom om stödet, t.ex. till följd av ett klagomål. Under perioden 1999-2001 var 7 % av kommissionens samtliga slutliga beslut negativa.

Kommissionen fortsätter sitt arbete med att förenkla, modernisera och reformera kontrollen av statligt stöd

Kommissionen kommer att fortsätta med sin reform av statsstödsreglerna för att påskynda, förenkla och modernisera förfarandena, särskilt i syfte att minska de resurser som förbrukas på rutinärenden och att koncentrera sig på viktigare ärenden. Betydande framsteg har gjorts för att förenkla och klargöra gällande lagstiftning exempelvis genom att införa de nya sektorsövergripande rambestämmelserna och tre gruppundantagsförordningar som omfattar stöd till små och medelstora företag, utbildning och, helt nyligen, sysselsättning. Andra befintliga instrument på området för statligt stöd måste dock också ses över för att man skall kunna förenkla de olika texterna och arbeta bort eventuella konflikter mellan dessa.

INLEDNING

Beslutet om huruvida stöd som beviljas av medlemsstater är förenligt med den gemensamma marknaden eller inte kan fattas endast av en övernationell och oberoende myndighet. Kommissionens roll enligt fördraget är att granska medlemsstaternas föreslagna och befintliga stödåtgärder för att se till att dessa är förenliga med EU-lagstiftningen om statligt stöd och inte snedvrider konkurrensen inom gemenskapen. Även om varje enskilt stöd beviljas på villkor som godtagits av kommissionen och trots de positiva effekter stöd kan ha på andra politikområden, har den kumulativa effekten av cirka 86 miljarder euro i statligt stöd år 2001 en avsevärd snedvridande inverkan på konkurrensen på den inre marknaden.

Under de senaste tio åren har den underliggande trenden i fråga om statligt stöd, uttryckt i procentandel av BNP, varit nedåtgående i de flesta medlemsstater. Behovet av ytterligare minskningar av den totala stödvolymen och en omorientering av stödet i riktning mot övergripande mål av gemensamt intresse, bland annat mål som avser sammanhållningen, betonades dock vid Europeiska rådets möte i Stockholm och framhölls på nytt vid Europeiska rådets möte i Bryssel i mars 2003, där man uppmanade till ”fortsatt minskning av statliga stöd och omdirigering av stödet till övergripande mål” och välkomnade ”kommissionens avsikt att fortsätta att förenkla och modernisera systemen för statligt stöd, med inriktning på det stöd som har mest snedvridande effekter”. I november 2002 antog rådet ytterligare slutsatser om ”en ekonomisk strategi för mindre och bättre stöd”¹. Rådet bekräftar därmed kommissionens ståndpunkt att mindre och mer välriktat stöd är en viktig förutsättning för en effektiv konkurrens. De allmänna riktlinjerna för den ekonomiska politiken för 2002 innehåller också särskilda rekommendationer till medlemsstaterna om detta.

Vad är statligt stöd?

Statligt stöd är en form av statligt ingripande för att främja en viss ekonomisk verksamhet. Det innebär att vissa ekonomiska sektorer eller verksamheter behandlas förmånligare än andra, vilket således snedvrider konkurrensen eftersom det innebär en diskriminering mellan företag som beviljas stöd och företag som inte beviljas stöd. Resultatet är att stödet är ett hot mot den inre marknads funktion. Vid utarbetandet av EG-fördraget insåg man denna risk och inrättade ett system som är centrerat kring principen att statligt stöd är oförenligt med den gemensamma marknaden, men trots det godtar att beviljandet av sådant stöd kan vara berättigat under exceptionella omständigheter. Systemets grundläggande regler anges i artiklarna 87 och 88 i EG-fördraget. Dessa regler har under åren förstärkts med sekundärlagstiftning och domstolsavgöranden. Mer information om de rättsliga ramarna och ramarna för förfarandet hittar man på följande webbplats:

http://europa.eu.int/comm/competition/state_aid/legislation/

Resultattavlan täcker statligt stöd enligt definitionen i artikel 87.1 i EG-fördraget som beviljas av de 15 medlemsstaterna och som har undersökts av kommissionen. Siffrorna omfattar således inte allmänna åtgärder, Exempelvis en generell skattebefrielse för utgifter för forskning och utveckling betraktas inte som statligt stöd även om det mycket väl kan förekomma som statligt stöd till forskning och utveckling i medlemsstaternas nationella budgetar. Dessutom medräknas inte heller gemenskapsfonder och gemenskapsinstrument.

¹ Rådets dokument nummer 13799/02: <http://register.consilium.eu.int/pdf/en/02/st13/13799en2.pdf>

Utformning

Resultattavlan har omstrukturerats och förbättrats för att man bättre skall kunna utnyttja de möjligheter Internet ger. Utöver denna pappersversion lanserades 2002 en permanent online-resultattavla (http://europa.eu.int/comm/competition/state_aid/scoreboard/) med nyckelindikatorer, statistisk information och ett forum för medlemsstaterna.

Resultattavlan kommer att uppdateras kontinuerligt två gånger per år, vår och höst. Huvudsyftet med våruppdateringen är att ge en översikt över situationen i fråga om statligt stöd i unionen och att undersöka de underliggande trenderna utifrån de senaste uppgifter som finns tillgängliga. Resultattavlan består av tre delar. I den första delen undersöks hur mycket medlemsstaterna minskar det statliga stödet i förhållande till BNP. I den andra delen redovisas hur väl medlemsstaterna lyckats relativt sett när det gäller att orientera om stödet från specifika sektorer och i stället inrikta det mer på övergripande mål, och den innehåller en särskild redovisning av stöd som uttryckligen öronmärkts för stödområden. Slutligen går man i del tre igenom förfarandet för kontroll av statligt stöd, återkravs förfarandet och det pågående arbetet med att modernisera kontrollen av statligt stöd.

Begränsningar

Denna utgåva av resultattavlan gäller till övervägande del 2001, det år då Europeiska rådets möte i Stockholm ägde rum. Följande begränsningar när det gäller tillgången till uppgifter måste beaktas när de mål som uppställdes i Stockholm ses över 2003. Fullständiga uppgifter om statligt stöd för 2003 kommer inte att föreligga förrän i början av 2005, eftersom medlemsstaterna tillsammans med kommissionen behöver upp till ett år för att samla in och analysera uppgifterna.

Uppgifter om statligt stöd som samlats in för resultattavlan grupperas enligt huvudsyfte. Bristen på information om sekundära mål innebär att vissa kategorier av stöd mycket väl kan underskattas eftersom de förs in under andra rubriker. Till exempel visst stöd som klassificeras som stöd till "forskning och utveckling" kan också vara riktat till "små och medelstora företag" eller det kan vara avsett för en viss sektor osv. Dessutom bör det noteras att siffrorna inte ger en rättvisande bild av de slutliga stödmottagarna. Exempelvis stöd som beviljas på grundval av en stödordning för regional utveckling kan i slutändan gå till flera olika sektorer eller till stor del vara avsett för små och medelstora företag osv. Kommissionen arbetar för närvarande med att förbättra de uppgifter den samlar in med avseende på detaljer och kvalitet. Förhoppningen är att viss information om sekundära mål skall föreligga i tid inför 2004 års våruppdatering av resultattavlan. I ett separat projekt kommer man att försöka ta fram en exakt måttstock för stöd till undsättning och omstrukturering. För närvarande skulle en betydande del av det stöd som beviljas exempelvis finansiella tjänster lika väl kunna klassificeras som stöd till undsättning och omstrukturering.

Registret över statligt stöd – ett annat instrument för ökad öppenhet

Kommissionens register över statligt stöd har funnits online sedan 2001. Registret innehåller detaljerad information om alla stödärenden som kommissionen har fattat beslut om sedan den 1 januari 2000. Registret uppdateras dagligen och garanterar därmed att allmänheten snabbt får tillgång till de senaste besluten om statligt stöd. Registret finns tillgängligt på generaldirektoratet för konkurrens hemsida:

http://europa.eu.int/comm/competition/state_aid/register/

DEL ETT: ÖVERSIKT ÖVER STATLIGT STÖD I EUROPEISKA UNIONEN

I detta kapitel ges en översikt över det statliga stöd som beviljats i Europeiska unionen 2001 och en sammanfattning av de underliggande trenderna.

1.1 Statligt stöd i absoluta och relativa tal

Det statliga stöd som beviljades av de 15 medlemsstaterna beräknades till 86 miljarder euro 2001, jämfört med 102 miljarder euro 1997². De två medlemsstater som har bidragit mest till den markanta minskningen är Tyskland (en minskning med 6 miljarder euro) och Italien (en minskning med 4 miljarder euro), främst till följd av en betydande minskning av stödet till stödområden.

Absolut sett beviljade Tyskland mest stöd (23 miljarder euro) 2001, följt av Frankrike (16 miljarder euro) och Italien (12 miljarder euro).

Tabell 1: Statligt stöd i medlemsstaterna år 2001

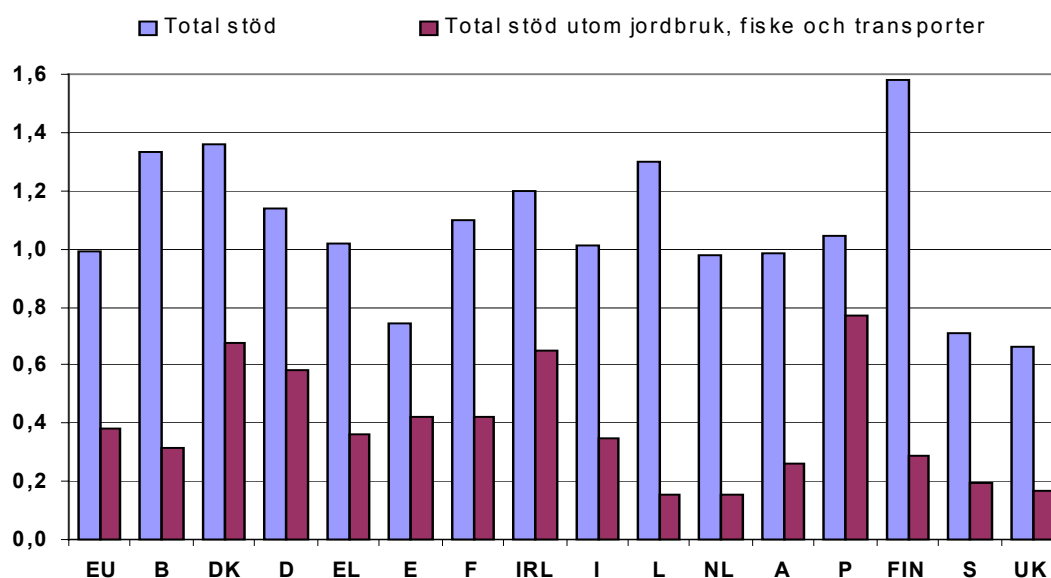
	EU	B	DK	D	EL	E	F	IRL	I	L	NL	A	P	FIN	S	UK
Totalt statligt stöd i miljarder €	86,1	3,3	2,4	23,3	1,3	4,7	15,8	1,3	12,0	0,3	4,0	2,1	1,2	2,1	1,9	10,6
Totalt statligt stöd utom jordbruk, fiske och transporter i miljarder €	33,5	0,8	1,2	11,9	0,5	2,6	6,1	0,7	4,1	0,03	0,6	0,5	0,9	0,4	0,5	2,6
Statligt stöd i % av BNP		1,34	1,36	1,14	1,02	0,74	1,10	1,20	1,01	1,30	0,98	0,99	1,04	1,58	0,71	0,66
Totalt stöd utom jordbruk, fiske och transporter i % av BNP	0,38	0,31	0,68	0,58	0,36	0,42	0,42	0,65	0,35	0,16	0,15	0,26	0,77	0,29	0,19	0,17

Källa: GD Konkurrens

Skillnader mellan medlemsstaterna i fråga om det statliga stödets procentandel av BNP

Relativt sett uppgick det statliga stödet till 0,99 % av EU:s bruttonationalprodukt (BNP) 2001. Detta medeltal döljer betydande skillnader mellan medlemsstaterna: stödets andel av BNP varierar från 0,66% i Förenade kungariket till 1,58% i Finland. Den stora andelen i Finland kan förklaras med det relativt omfattande jordbruksstödet, som utgör cirka 65 % av det totala stödet i den medlemsstaten (tabell 1). På grund av särdragen i stödet till jordbruk, fiske och transporter är det också ändamålsenligt att titta på det totala stödet minus dessa tre sektorer. Denna nya indikator placerar medlemsstaterna i en något annan rangordning (diagram 1). Till exempel utgör sådant stöd endast 0,29% av BNP i Finland jämfört med EU-genomsnittet 0,38%. Belgien och Luxemburg, som beviljar relativt stora stödbelopp till järnvägssektorn, har också en mycket lägre placering om stödet till dessa tre sektorer inte medräknas.

² Alla sifferuppgifter är i 2000 års fasta priser.

Diagram 1: Statligt stöd i procentandel av BNP, 2001

Statligt stöd kan också uttryckas per capita med köpkraftsstandard (KKS) som måttstock, där man beaktar skillnaderna i prisnivå mellan olika länder. Under perioden 1999-2001 var den årliga genomsnittliga stödvolymen (utom jordbruk, fiske och transporter) i unionen 97 KKS per capita jämfört med 123 KKS under perioden 1997-1999 (tabell 2).

Tabell 2: Statligt stöd per capita, 1997-2001

	Totalt stöd i KKS / capita		Totalt stöd utom jordbruk, fiske och transporter i KKS / capita	
	1997 - 1999	1999 - 2001	1997 - 1999	1999 - 2001
EU	251	226	123	97
B	322	325	83	80
DK	274	360	144	186
D	313	288	179	157
EL	185	155	73	61
E	178	154	112	90
F	286	263	145	109
IRL	320	329	226	188
I	284	231	132	84
L	450	578	108	82
NL	207	246	43	44
A	265	251	65	61
P	252	177	190	133
FIN	439	396	89	78
S	169	169	48	48
UK	112	115	53	42

Siffrorna för Irland omfattar perioden 1998-1999 i stället för 1997-1999.

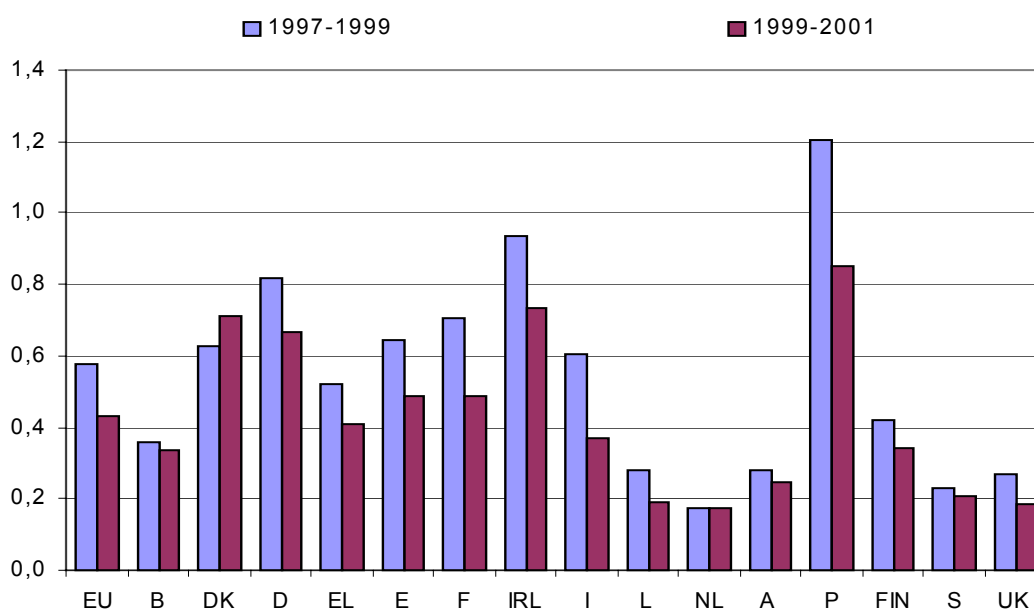
Källa: GD Konkurrens

Nedåtgående trend för stödnivåerna i de flesta medlemsstater

Vid Europeiska rådets möte i Stockholm 2001 utfäste sig medlemsstaterna att fram till år 2003 minska mängden statligt stöd i förhållande till BNP. Den underliggande trenden kan iakttagas genom en jämförelse av perioderna 1997-1999 och 1999-2001. I hela EU uppgick stödet till 1,01% av BNP i genomsnitt under perioden 1999-2001, en minskning med 0,16 procentenheter jämfört med perioden 1997-1999. I tolv av de femton medlemsstaterna är trenden nedåtgående. Stödet minskade mest i Grekland, Italien, Portugal och Finland (minst 0,3 procentenheter) mellan de två undersökta perioderna. Däremot ökade stödet i förhållande till BNP i Danmark, Luxemburg och Nederländerna. Detta berodde främst på en ökning av stödvolymen till järnvägstransporter, även om det i fallet Danmark skedde en betydande ökning av stödet till två övergripande mål, nämligen sysselsättning och miljö.

Det är som sagt intressant att titta på trenden i fråga om statligt stöd utom jordbruk, fiske och transporter. I unionen som helhet minskade sådant stöd från 0,58% av BNP i genomsnitt under perioden 1997-1999 till 0,43% i genomsnitt under perioden 1999-2001 (diagram 2).

Diagram 2: Statligt stöd (utom jordbruk, fiske och transporter) i procentandel av BNP, 1997- 2001



Siffrorna för Irland omfattar perioden 1998-1999 i stället för 1997-1999.

Källa: GD Konkurrens

1.2 Stödets fördelning per sektor

Stödets fördelning per sektor varierar betydligt mellan medlemsstaterna och över tid

Såsom konstateras under ”Begränsningar” ger de tillgängliga uppgifterna inte rätt bild av de slutliga stödmottagarna. De ger dock en viss antydning om vilka sektorer som gynnas i de olika medlemsstaterna. Under år 2001 var 46% av det statliga stödet i unionen uttryckligen öronmärkt för transportsektorn, och nästan enbart för järnvägsnätet. Av det totala stödet gick 25% till tillverkningssektorn, 15% till jordbruk och fiske, 7% till kolsektorn och 7% till övriga sektorer.

Skillnaderna mellan medlemsstaterna är stora när det gäller vilka sektorer stödet riktas till. Stödet till jordbruks- och fiskesektorn utgjorde bara 9% av det totala stödet i Danmark och Tyskland, medan jordbruksstödet andel i Finland uppgick till hela 65%. Stödet till järnvägssektorn utgjorde mer än 60 % av det totala stödet i Belgien, Luxemburg, Nederländerna och Förenade kungariket, vilket skall jämföras med EU-genomsnittet 46%. Stödet till kolindustrin utgjorde 18% av stödet i Tyskland och 22% av stödet i Spanien mot gemenskapsgenomsnittet 7% (tabell 3).

Tabell 3: Stödets fördelning per sektor, 2001

	Totalt i %						Miljoner euro
	Tillverkning	Tjänster (inklusive turism, finans, media och kultur)	Transporter	Jordbruk & Fiske	Kol	Ej klassificerat annanstans*	Totalt
EU	25	4	46	15	7	3	86.114
B	18	0	66	11	-	5	3.330
DK	26	1	41	9	-	23	2.369
D	33	0	40	9	18	0	23.274
EL	35	0	46	18	-	-	1.306
E	22	1	28	16	22	11	4.659
F	21	11	40	21	6	0	15.844
IRL	35	12	27	18	-	7	1.301
I	33	1	56	10	-	1	11.999
L	11	2	74	13	-	-	273
NL	15	1	62	22	-	0	3.992
A	24	1	31	42	-	1	2.056
P	17	41	2	25	-	16	1.225
FIN	16	1	17	65	-	1	2.074
S	20	6	51	21	-	1	1.863
UK	12	1	64	11	1	11	10.550

* I denna kolumn ingår sådant stöd till andra branscher än tillverkningssektorer och sådant stöd till sysselsättning och utbildning som inte kan hänföras till en viss sektor.

På grund av att siffrorna avrundats blir slutsumman inte exakt 100 för alla länder.

Källa: GD Konkurrens

Mellan 1997-1999 och 1999-2001 minskade stödvolymer i de flesta huvudsektorer: tillverkning minskade med 5,7 miljarder euro, tjänster med 2,6 miljarder euro, jordbruk med 0,9 miljarder euro och kol med 1,2 miljarder euro (tabell 4). Transportstödet ökade dock med cirka 1,7 miljarder euro under samma period.

På nationell nivå har det förekommit betydande fluktuationer i andelen stöd som öronmärks för respektive sektor (tabell 5). Transportstödet andel ökade kraftigt (med minst 10

procentenheter) i Italien, Luxemburg, Nederländerna och Förenade kungariket. Stödet till tillverkningssektorn minskade relativt sett i de flesta medlemsstater, särskilt Irland och Italien. För Italiens del berodde det i stor utsträckning på en minskning av stödet till stödområden och en ökning av transportstödet. För Irlands del var det främst en följd av en nedsättning av Irish Corporation Tax³.

Tabell 4: Statligt stöd per sektor inom gemenskapen 1997–2001

	Miljarder euro	
	Årliga genomsnitt 1997 - 1999	Årliga genomsnitt 1999 - 2001
Totalt nationellt stöd	94,5	85,7
varav:		
Jordbruk	14,0	13,1
Fiske	0,3	0,3
Tillverkning	29,1	23,5
Kolindustri	7,9	6,7
Transporter	33,7	35,4
Tjänster	6,0	3,4
Ej klassificerat annanstans	3,4	3,4

Tabell 5: Andelen statligt stöd per sektor i medlemsstaterna 1997-2001

	Procent											
	Tillverkning		Tjänster (inklusive turism, finans, media och kultur)		Transport		Jordbruk och Fiske		Kolindustri		Ej klassificerat annanstans*	
	1997 - 1999	1999 - 2001	1997 - 1999	1999 - 2001	1997 - 1999	1999 - 2001	1997 - 1999	1999 - 2001	1997 - 1999	1999 - 2001	1997 - 1999	1999 - 2001
EU	31	27	6	4	36	41	15	16	8	8	4	4
B	21	19	0	0	66	65	8	10	-	-	4	5
DK	36	33	1	1	34	37	14	11	-	-	15	18
D	38	35	1	0	37	39	6	7	18	18	1	1
EL	39	39	0	0	43	41	18	19	-	-	-	-
E	28	22	1	1	24	26	13	15	20	21	14	15
F	25	24	20	12	32	39	17	20	5	6	0	0
IRL	49	38	16	13	14	23	15	19	-	-	5	6
I	41	33	3	2	42	53	11	11	-	-	2	2
L	23	13	1	1	60	73	16	13	-	-	-	-
NL	20	17	1	1	40	55	39	27	-	-	0	0
A	22	22	2	1	30	32	46	44	-	-	1	1
P	13	18	52	42	5	1	19	24	-	-	11	15
FIN	18	18	1	1	18	18	62	62	-	-	2	1
S	21	22	5	6	53	50	19	22	-	-	2	1
UK	19	17	3	2	34	48	19	15	9	1	17	17

* I denna kolumn ingår sådant stöd till andra branscher än tillverkningssektorer och sådant stöd till sysselsättning och utbildning som inte kan hänföras till någon viss sektor.

På grund av att siffrorna avrundats blir slutsumman inte exakt 100 för alla länder. Siffrorna för Irland omfattar perioden 1998-1999 i stället för 1997-1999.

Källa: GD Konkurrens

³ Den irländska bolagsskattesatsen har minskats successivt under de senaste åren och är 12,5% fr.o.m. 2003. Detta har minskat det relativa värdet på den förmånliga skattesatsen på 10% för tillverkningssektorn, vilket bidrar till att stödbeloppen till denna sektor minskar.

1.3 Statligt stöd till tillverkningssektorn

Följande avsnitt är i huvudsak inriktat på stödet till tillverkningssektorn⁴. Detta är en sektor som vissa medlemsstater skulle kunna undersöka för att se om den ger möjligheter att tillmötesgå Stockholmsmötets uppmaning att minska stödvolymerna. I EU som helhet uppgick stödet till tillverkningssektorn år 2001 till cirka 21 miljarder euro eller, annorlunda uttryckt, till 1,4% av mervärdet inom denna sektor (tabell 6).

Tabell 6: Statligt stöd till tillverkningsindustrin, 2001

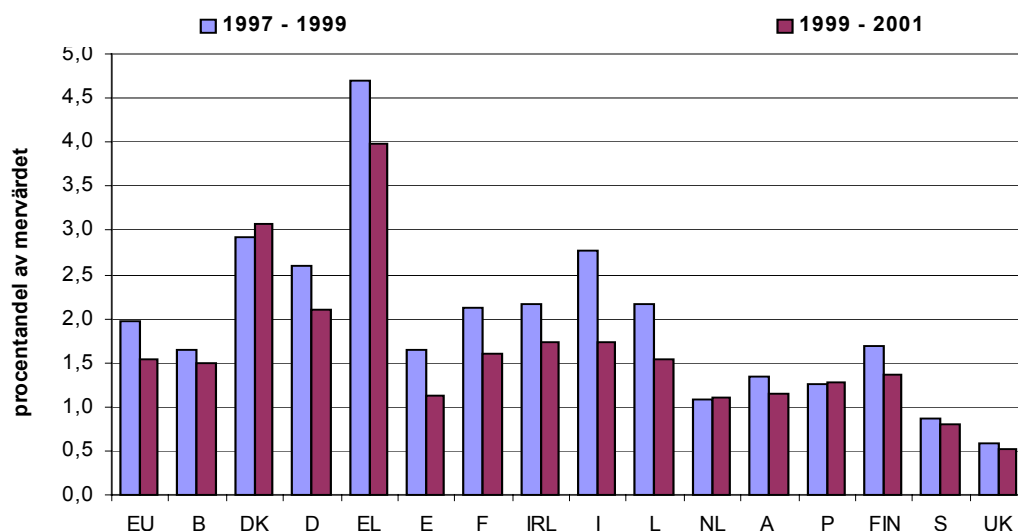
	EU	B	DK	D	EL	E	F	IRL	I	L	NL	A	P	FIN	S	UK
Statligt stöd till tillverkningssektorn i milj. euro*		604	604	7.577	462	1.041	3.305	459	3.905	29	595	497	203	335	380	1.290
Statligt stöd till tillverkningssektorn i % av mervärdet		1,4	2,3	1,8	3,7	1,1	1,3	1,5	1,7	1,2	1,0	1,2	1,1	1,1	0,7	0,5

Anmärkning: Siffrorna för tillverkningssektorn omfattar stöd till allmän regional utveckling, där undersektorn är okänd. För vissa medlemsstater, särskilt Grekland där en stor andel av stödet beviljas via stödordningar för regional utveckling, är det sannolikt att siffrorna är en överskattning av det stödbelopp som faktiskt går till tillverkningssektorn.

Källa: GD Konkurrens

Det statliga stödet till tillverkningssektorn i förhållande till mervärdet minskade i de flesta medlemsstater mellan 1997-1999 och 1999-2001 (diagram 3). Detta var särskilt fallet i Italien, där den långvariga nedåtgående trenden har fortsatt, men också i Grekland, Tyskland, Spanien och Irland minskade stödet till tillverkningssektorn betydligt.

Diagram 3: Statligt stöd till tillverkningssektorn, 1997– 2001



Källa: GD Konkurrens

⁴ I resultattavlan omfattar tillverkningssektorn stöd till stålindustrin, varvsindustrin och andra tillverkningssektorer, undsättning och omstrukturering, stöd till allmän ekonomisk utveckling och stöd till de flesta övergripande mål, bland annat forskning och utveckling, små och medelstora företag, miljö, handel och energisparande.

DEL TVÅ: EN EKONOMISK STRATEGI FÖR MINDRE OCH BÄTTRE STATLIGT STÖD

I mars 2000 vid Europeiska rådets möte i Lissabon ställde man upp målet att göra EU till den mest konkurrenskraftiga och dynamiska kunskapsbaserade ekonomin i världen. Rådet, kommissionen och medlemsstaterna uppmanades att ”uppmuntra insatser för att främja konkurrens och minska den allmänna nivån på det statliga stödet”. Ett år senare vid Europeiska rådets möte i Stockholm utfäste sig medlemsstaterna att ”påvisa en successiv minskning av det statliga stödet i förhållande till BNP senast 2003, med beaktande av behovet av att rikta om stödet mot övergripande mål av gemensamt intresse, inbegripet mål som avser sammanhållningen”. Detta fick förnyad fart vid Europeiska rådets möte i Barcelona i mars 2002, då medlemsstaterna kom överens om att öka sina ansträngningar för att minska stödvolymerna. I mars 2003 uppmanade Europeiska rådet i Bryssel till ”fortsatt minskning av statliga stöd och omdirigering av stödet till övergripande mål” samt välkomnade ”kommissionens avsikt att fortsätta att förenkla och modernisera systemen för statligt stöd, med inriktning på det stöd som har mest snedvridande effekter”.

Förutom omnämningarna av statligt stöd vid Europeiska rådets möten har också mer specifika slutsatser om statligt stöd antagits. I december 2001 antog rådet ett antal slutsatser där det uppmanade medlemsstaterna att fortsätta sina ansträngningar för att minska stödvolymerna, orientera om stödet till övergripande mål, vidareutveckla användningen av förhandsbedömningar och utvärderingar av stödordningar samt öka öppenheten och kvaliteten på rapporteringen till kommissionen. Rådet uppmanade också kommissionen att spela en aktiv roll vid uppföljningen av genomförandet av dessa slutsatser och att lägga fram en preliminär bedömning av de framsteg som gjorts under 2002⁵.

Rådet antog i november 2002 ytterligare slutsatser om ”en ekonomisk strategi för mindre och bättre statligt stöd”⁶. Det främsta syftet med slutsatserna är att utveckla en bredare ekonomisk analys av effekterna av statligt stöd genom att främja en mer omfattande dialog och ett mer omfattande informationsutbyte mellan medlemsstaterna. Rådet framhåller på nytt behovet av att ”ingående utvärdera det statliga stödet för att kunna kartlägga och minska de former av statligt stöd som orsakar störst snedvridning, och understryker att övervakning och uppföljning av utgifterna för statligt stöd är oumbärliga inslag i medlemsstaternas och gemenskapens politik i fråga om statligt stöd”. I samband med detta uppmanar rådet medlemsstaterna att ”innan man beviljar statligt stöd överväga huruvida detta är inriktat på ett klart påvisat marknadsmisslyckande eller på övergripande mål av gemensamt intresse, inbegripet ekonomiska och sociala sammanhållningsmål, och om ett ingripande i form av statligt stöd är det lämpligaste och mest verksamma sättet att möta dessa frågor” och att fortsätta ”utveckla användningen av förhandsbedömningar och utvärderingar av enskilda statliga stöd liksom av program för statligt stöd för att övervaka stödets inverkan på konkurrens och effektivitet”. Kommissionens roll bör vara att underlätta denna process till exempel genom att utbyta erfarenheter, särskilt genom möten och seminarier, om medlemsstaternas ansträngningar för att minska det statliga stödet och genom att utveckla ett webbaserat nätverk för utbyte av information och erfarenheter mellan medlemsstaterna och kommissionen och att fortsätta öka öppenheten. I slutsatserna uppmanas kommissionen också

⁵ Kommissionens framstegsrapport till rådet (KOM(2002) 555 slutlig) om minskning och omorientering av statligt stöd antogs den 16 oktober 2002: http://europa.eu.int/comm/competition/state_aid/others/

⁶ Rådets dokument nummer 13799/02: <http://register.consilium.eu.int/pdf/en/02/st13/13799en2.pdf>

att i nära samarbete med medlemsstaterna ”fortsätta att modernisera, förenkla och klargöra räckvidden av och innehållet i EU:s regler för statligt stöd och effektivisera dessa vad beträffar processens längd och de därmed förbundna administrativa resurserna”.

2.1 Branschövergripande och branschspecifika mål

Medlemsstaterna omorienterar stödet till övergripande mål

Branschövergripande statligt stöd, dvs. stöd som inte beviljas specifika sektorer, anses i regel vara inriktat på att korrigera marknadsmisslyckanden samt vara mindre konkurrensnedvridande än branschspecifikt stöd och stöd för särskilda ändamål. Forskning och utveckling, miljöskydd, energisparande, stöd till små och medelstora företag, skapande av sysselsättning, främjande av utbildning och stöd till regional utveckling är de viktigaste övergripande målen för det statliga stödet. På grund av dålig tillgång på information handlar detta avsnitt om övergripande mål inom ramen för det totala stödet utom jordbruk, fiske och transporter.

Däremot är det sannolikt att stöd till specifika sektorer snedvrider konkurrensen mer än branschövergripande stöd och tenderar också att främja andra ändamål än konstaterade marknadsmisslyckanden. Dessutom beviljas en betydande del av denna typ av stöd för undsättning och omstrukturering av företag i svårigheter. Just den typen av stöd kommer att undersökas närmare i nästa utgåva av resultattavlan.

År 2001 utgjorde det stöd som öronmärks för övergripande mål, bland annat mål som avser sammanhållningen, 71% av det totala stödet i EU utom jordbruk, fiske och transporter. Omkring 19% gick till kolsektorn medan resterande 10% var stöd som främst var avsett för en viss tillverknings- eller tjänstesektor. De flesta medlemsstater riktade mellan 75% och 100% av sitt stöd till övergripande mål. Andelen var dock betydligt mindre i Tyskland (63%), Spanien (55%), Frankrike (53%) och Portugal (41%). Den stora andelen branschspecifikt stöd i Portugal berodde till stor del på en enda regionalstödsordning för skattelättnader på Madeira som främst gäller finansiella tjänster. De övriga tre medlemsstaterna har relativt stora andelar stöd till kolsektorn (se avsnitt 2.2).

Vid jämförelser mellan medlemsstater är det viktigt att komma ihåg att stödordningar klassificeras på grundval av sitt primära syfte. Följden är att stödnivån mycket väl kan komma att underskattas för vissa kategorier eftersom de hänförs till andra rubriker. Vissa stöd som hänförs till ”forskning och utveckling” kan exempelvis också vara riktade till ”små och medelstora företag”. Trots mätningssäkerheterna ger uppgifterna en antydning om vilka övergripande mål som prioriteras i medlemsstaterna. Som exempel kan nämnas att cirka 40% av stödet i Österrike och Finland riktades till forskning och utveckling (EU-genomsnitt 13%). Danmark (32% av det totala stödet), Tyskland (27%) och Sverige (33%) tenderade att främja miljömål, medan Italien öronmärkte 61% av sitt stöd för små och medelstora företag (EU-genomsnitt 16%). Förenade kungariket vek 42% av sitt totala stöd (utom jordbruk, fiske och transporter) för utbildningsmål (EU-genomsnitt 6%). Detta stöd beviljades nästan enbart för utbildning avsedd för ungdomar.

Tabell 7: Statligt stöd till övergripande mål och särskilda sektorer, 2001

Procentandel av det totala stödet utom jordbruk, fiske och transporter																
	EU	B	DK	D	EL	E	F	IRL	I	L	NL	A	P	FIN	S	UK
Övergripande mål	71	99	97	63	99	55	53	78	96	87	90	94	41	97	78	91
Forskning och utveckling	13	20	7	13	2	11	14	3	17	22	28	40	3	41	13	11
Miljö	13	4	32	27	1	1	2	-	1	2	17	14	-	1	33	6
Små och medelstora företag	16	18	2	4	7	8	21	1	59	31	6	14	10	12	12	12
Handel	1	0	0	0	-	0	2	0	0	1	4	-	0	5	-	0
Energisparande	2	0	10	1	-	0	1	0	0	-	28	1	0	18	13	0
Sysselsättningsstöd	3	19	25	1	-	5	1	10	1	-	0	5	8	7	-	-
Utbildningsstöd	6	3	21	0	-	15	-	3	0	-	-	-	14	0	3	42
Övriga mål (1)	18	35	1	18	90	16	12	61	17	31	8	20	7	13	4	20
Särskilda sektorer	29	1	3	37	1	45	47	22	4	13	10	6	59	3	22	9
Varvsindustri	0	-	-	0	-	1	-	-	-	-	5	-	-	-	-	0
Andra tillverkningssektorer (2)	1	0	0	1	0	3	3	1	1	0	0	2	3	0	0	0
Andra icke-tillverkningssektorer	0	-	-	-	-	0	0	0	0	-	-	-	-	-	-	-
Undsättning och omstrukturering	0	-	-	0	-	1	0	-	0	-	-	1	0	-	-	-
Kol	19	-	-	35	-	39	16	-	-	-	-	-	-	-	-	4
Turism	1	1	-	1	-	0	-	3	3	-	-	4	2	-	-	1
Finansiella tjänster	5	-	-	0	-	-	25	15	-	-	-	-	1	-	-	-
Media, kultursektor, kulturjänster	3	0	3	0	1	1	4	4	0	13	5	-	53	3	22	5
Totalt stöd utom jordbruk, fiske och transporter, i milj. euro		778	1.180	11.853	465	2.623	6.105	706	4.120	33	629	547	902	376	506	2.639

(1) Omfattar stöd för allmän regional utveckling som inte faller in under någon annan rubrik.

(2) Omfattar stöd till stålsektorn samt stöd till undsättning och omstrukturering som inte faller in under någon annan rubrik.

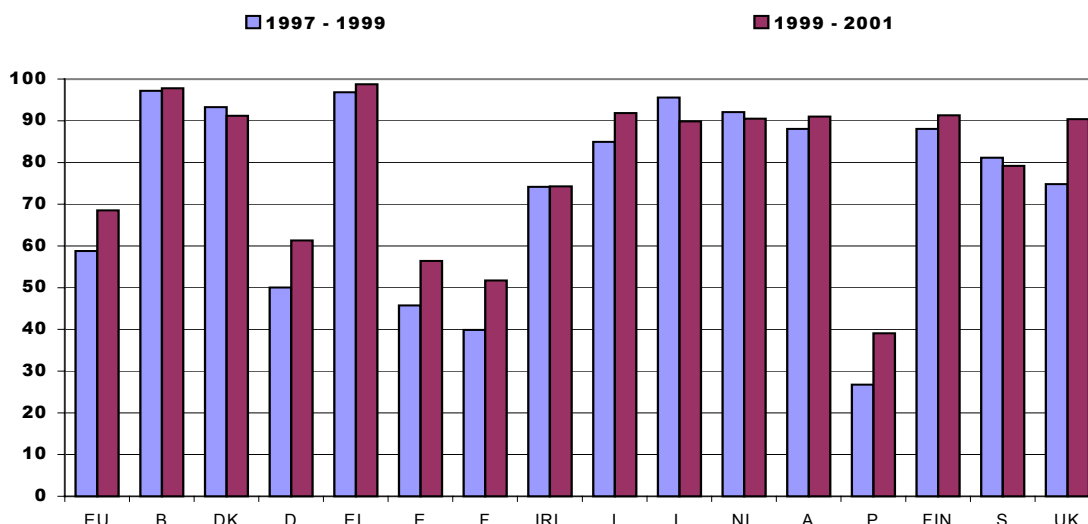
Källa: GD Konkurrens

I linje med de åtaganden som gjordes vid de ovan nämnda mötena i Europeiska rådet har medlemsstaterna fortsatt att omorientera stöd till övergripande mål av gemensamt intresse. Den senaste trenden är att andelen stöd till övergripande mål i EU ökade med 10 procentenheter från perioden 1997-1999 till perioden 1999-2001 (diagram 4). Det berodde till stor del på en markant ökning (med 8 procentenheter under denna period) av stödet till miljömål.

Den gynnsamma trenden iaktogs i varierande grad i de flesta medlemsstater. I Tyskland, Spanien, Frankrike, Portugal och Förenade kungariket ökade andelen stöd till övergripande mål med minst 10 procentenheter under denna period.

I EU som helhet ökade andelen stöd till forskning och utveckling (FoU) med 3 procentenheter från perioden 1997-1999 till perioden 1999-2001. I Italien ökade andelen FoU-stöd med 10 procentenheter. Detta kan ses mot bakgrund av det mål som ställdes upp vid Europeiska rådets möte i Barcelona, dvs. att det totala utgifterna för FoU i unionen bör ökas så att de utgör närmare 3% av BNP fram till 2010, och så att två tredjedelar av investeringarna kommer från den privata sektorn.

Diagram 4: Andelen statligt stöd till övergripande mål, 1997– 2001



Källa: GD Konkurrens

2.2 Kol och stål

Vad gäller kol- och stålsektorn antog kommissionen 2002 ett meddelande om vissa förändringar av handläggningen av konkurrensärenden till följd av att EKSG-fördraget löper ut, vilket skedde i juli 2002⁷. Kommissionen antog också en förordning om reglerna för beviljande av statligt stöd till kolindustrin för att främja en omstrukturering av denna sektor⁸.

Det statliga stödet till kolindustrin har minskat betydligt under de senaste åren, från cirka 330 miljoner euro 1997 till något över 30 miljoner euro 2001. Mer än 90% av stödet till denna sektor beviljas för miljöändamål och klassificeras som sådant.

Kolsektorn beviljades cirka 6,2 miljarder euro år 2001. Stödet till löpande produktion har fortsatt att minska stadigt i linje med avtalen om en minskning av stödet till kolindustrin fram till 2005. I tabell 8 ges en översikt över stödet till kolindustrin under perioden 1997- 2001.

Tabell 8: Statligt stöd till kolindustrin, 1997– 2001

	Årliga genomsnitt för stöd som inte är avsett för löpande produktion (i milj. euro)		Årliga genomsnitt för stöd som avser löpande produktion			
			1997 - 1999		1999 - 2001	
	1997 - 1999	1999 - 2001	I milj. euro	Euro per anställd	I milj. euro	Euro per anställd
EU	2.175,8	1.982,8	5.693,5	49.024	4.672,8	49.004
D	441,6	951,4	4.540,7	62.977	3.541,6	60.922
E	392,9	401,8	776,0	37.415	683,5	40.654
F	621,7	629,6	376,9	35.560	363,6	43.094
UK	719,7	-	-	-	84,0	7.021

Källa: GD Konkurrens

⁷ EGT C 152, 26.6.2002, s. 5.

⁸ Rådets förordning (EG) nr 1407/2002 av den 23 juli 2002 om statligt stöd till kolindustrin.

2.3 Statligt stöd till regional utveckling och sammanhållning

Inledning

Vid Europeiska rådets möte i Stockholm 2001 uppmanades medlemsstaterna att omorientera stöd till övergripande mål av gemensamt intresse, bland annat mål som avser sammanhållningen. Detta innebär en ökning av stödet för att främja ekonomisk och social sammanhållning. Ett beslut om att bevilja stöd för regional utveckling kan dock fattas endast om man kan garantera en jämvikt mellan de snedvridningar av konkurrensen som blir följden och de fördelar stödet medför med avseende på utvecklingen av en mindre gynnad region. För att större sammanhållning skall uppnås är det dessutom avgörande att stödet koncentreras till de minst utvecklade regionerna. Stödets effektivitet får dock inte äventyras genom att oproportionerligt stort stöd beviljas i områden utanför stödområdena.

Att mäta omfattningen på det ekonomiska stödet till EU:s regioner är en särskilt svår uppgift. För det första har alla medlemsstater sin egen regionalpolitik och de avsätter en del av sin budget, förutom ”statligt stöd”, för regional utveckling. Dessutom är det i länder med en federal struktur, såsom Tyskland, de regionala regeringarna (delstaterna) som ansvarar för betydande utgiftsområden. I andra medlemsstater finns det en ökande tendens att delegera befogenheter till regionala och lokala myndigheter. Sedan finns EU:s strukturfonder, som finansierar fleråriga program som utarbetas i ett partnerskap som omfattar regionerna, medlemsstaterna och kommissionen. Sådan finansiering ingår inte i resultattavlan, men den påverkar den mängd statligt stöd som öronmärks för regioner, eftersom gemenskapsfinansieringen måste kompletteras med nationell finansiering.⁹

Dessutom riktar medlemsstaterna en del av sitt statliga stöd till de minst utvecklade regionerna, de s.k. stödområdena (se faktaruta). I praktiken kan en stödordning antingen vara särskilt öronmärkt för ett stödområde (eller en grupp av stödområden enligt punkt a eller c) eller så kan den vara en ordning som omfattar hela landet¹⁰. Det är klart att stödområdena också gynnas av stöd som beviljas via riksomfattande ordningar, men beloppet av detta stöd kan inte kvantifieras eftersom det inte finns uppgifter om de slutliga stödmottagarna. Som näst bästa alternativ är det dock möjligt att mäta allt stöd som särskilt öronmärkts i en stödordning för stödområden enligt punkt a oberoende av det övergripande syftet med stödet¹¹.

⁹ Det bör noteras att en ganska stor del av en dylik nationell finansiering inte utgör "statsstöd" eftersom denna berör utgifter rörande infrastruktur etc.

¹⁰ En tredje kategori utgörs av stöd som regionala myndigheter beviljar regioner som inte är berättigade till någon form av stöd på NUTS II-nivå, men vars totalbelopp inte är betydande på gemenskapsnivå.

¹¹ I tidigare resultattavlor omfattade uppgifter om regionalstöd endast stöd som ansågs ha det primära syftet att vara regionalt och omfattade därför inte stöd som beviljades vissa regioner och hade det primära syftet att stödja t.ex. små och medelstora företag eller forskning och utveckling.

Definition av stödområden

Enligt artikel 87.3 i fördraget kan vissa områden (regioner) beviljas undantag från den princip om oförenlighet med den gemensamma marknaden som fastställs i artikel 87.1. För det första anges det i artikel 87.3 a att stöd för att främja den ekonomiska utvecklingen i regioner där levnadsstandarden är onormalt låg eller där det råder allvarlig brist på sysselsättning kan anses vara förenliga med den gemensamma marknaden. Regionerna enligt punkt a är i stort sett identiska med mål 1-områdena enligt EU:s strukturfonder. I praktiken kan en region som är ett geografiskt område på NUTS II-nivå¹² klassificeras som ett område enligt punkt a om den har en BNP per capita som är mindre än 75 % av EU-genomsnittet. Bilaga 1 innehåller en fullständig förteckning över regioner enligt punkt a som godkännts för perioden 2000-2006.

För det andra kan stöd anses förenligt med den gemensamma marknaden enligt artikel 87.3 c om det är avsett att ”underlätta utveckling av vissa näringsverksamheter eller vissa regioner, när det inte påverkar handeln i negativ riktning i en omfattning som strider mot det gemensamma intresset”. Artikel 87.3 c ger ett större handlingsutrymme än artikel 87.3 a vad gäller definitionen av de svårigheter i en region som kan lindras med hjälp av stödåtgärder. Eftersom den punkten dock gäller regioner som inte är lika missgynnade som de regioner som avses i punkt a, kan bara en liten del av en medlemsstats nationella territorium anses vara direkt berättigat till sådant stöd.

I enlighet med riktlinjerna om statligt stöd för regionala ändamål (den fullständiga texten till 98/C 74/06 finns på följande adress: http://europa.eu.int/comm/competition/state_aid/legislation/) är kommissionens utgångspunkt den att stödområdena inom gemenskapen måste ha en mindre total omfattning än de områden som inte beviljas stöd. Detta betyder i praktiken att den sammanlagda befolkning i gemenskapen som omfattas av regionalstöd måste vara mindre än 50% av gemenskapens befolkning. För perioden 2000-2006 fastställde kommissionen gemenskapstaket för regionalstöd till 42,7% av gemenskapens befolkning. De nationella taken för de enskilda medlemsstaterna är följande:

Belgien:	30.9%
Denmark:	17.1%
Tyskland:	34.9%
Grekland:	100%
Spanien:	79.2%
Frankrike:	36.7%
Irland:	100%
Italien:	43.6%
Luxemburg:	32%
Nederländerna:	15%
Österrike:	27.5%
Portugal:	100%
Finland:	42.2%
Sverige:	15.9%
Förenade kungariket:	28.7%

De regioner i en medlemsstat som är stödberättigade på grundval av undantagen och de högsta tillåtna nivåerna för stöd till nyinvesteringar eller stöd till skapande av sysselsättning som godkänns för respektive region utgör tillsammans regionalstödskartan för en medlemsstat (http://europa.eu.int/comm/competition/state_aid/regional/). I riktlinjerna definieras också de områden i vilka ett extra regiontillägg kan beviljas med avseende på stödnivåerna med stöd av den horisontella politiken (t.ex. för små och medelstora företag).

¹² NUTS är nomenklaturen för statistiska territoriella enheter.
http://europa.eu.int/comm/eurostat/ramon/nuts/home_regions_en.html

Statligt stöd som öronmärkts för stödområden

Uppgifter om statligt stöd finns inte tillgängliga under NUTS II-nivå. Det orsakar inga problem när man mäter statligt stöd som beviljas stödområden enligt artikel 87.3 a, eftersom alla sådana regioner definieras som regioner på NUTS I- eller NUTS II-nivå. Enligt artikel 87.3 c kan dock ofta endast en del av en NUTS II-region anses stödberättigad. Följden är att det finns två typer av områden enligt punkt c: en där en region på NUTS II-nivå är fullständigt stödberättigad, en annan där regionen i fråga bara delvis är stödberättigad. Till exempel i Tyskland är Berlin en fullständigt stödberättigad region enligt punkt c, medan Bayern är en delvis stödberättigad region enligt punkt c. Under 2001 riktades 2,5% av det totala stödet i EU (utom jordbruk, fiske och transporter för vilka det inte finns någon regional indelning), till fullständigt stödberättigade regioner enligt punkt c. Dessutom öronmärktes ytterligare 13% av stödet för delvis stödberättigade regioner enligt punkt c på NUTS II-nivå. Olyckligtvis är det inte möjligt att fastställa hur stor del av detta stöd som faktiskt riktades till den stödberättigade delen av regionen, eftersom det saknas uppgifter om stödmottagarna på NUTS III-nivå eller lägre. Siffrorna för stöd till stödområden enligt punkt c är därför inte jämförbara mellan medlemsstaterna.

I unionen som helhet öronmärktes år 2001 uppskattningsvis 8 miljarder euro enbart för stödberättigade regioner enligt punkt a. Detta motsvarade något mindre än en fjärdedel av det totala stödet (utom sektorerna jordbruk, fiske och transporter för vilka ingen regional indelning finns tillgänglig).

Tabell 9: Statligt stöd som öronmärkts för stödområden enligt punkt a, 2001

	EU	B	DK	D	EL	E	F	IRL	I	L	NL	A	P*	FIN	S	UK
Totalt stöd utom jordbruk, fiske och transporter, i milj. euro	33463	778	1180	11853	465	2623	6105	706	4120	33	629	547	902	376	506	2639
Stöd till stödområden enl. punkt a , i milj. euro	8017	-	-	2536	465	697	348	648	2116	-	-	16	902	-	-	288
Stöd till regionala ändamål i % av det totala stödet	24	-	-	21	100	27	6	92	51	-	-	3	100	-	-	11

Anmärkning: Det finns inga stödområden enligt punkt a i Belgien, Danmark, Luxemburg, Nederländerna och Sverige.

* 2000 ändrades Lisboa och Vale do Tejo från stödområden enligt punkt a till stödområden enligt punkt c. Eftersom det ännu inte finns några uppgifter om särskilda stödordningar för denna region, hänförs allt stöd fortfarande till stödområden enligt punkt a.

** Sifferuppgifterna omfattar inte jordbruk, fiske och transporter, för vilka ingen regional indelning finns tillgänglig. Därför är det inte möjligt att mäta stödet till stödområden enligt punkt a uttryckt som andel av det totala statliga stödet.

Källa: GD Konkurrens

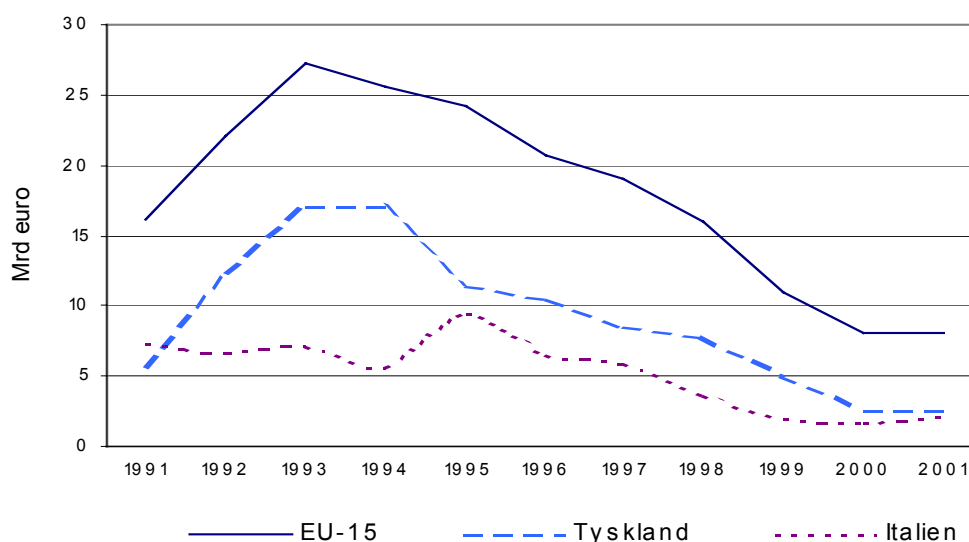
Skillnader mellan medlemsstaterna i fråga om de stödnivåer som öronmärkts för stödområden enligt punkt a (tabell 9) återspeglar inte endast skillnader i regionalpolitik utan också storleken på befolkningen i stödområdena i de enskilda länderna och den omfattning i vilken medlemsstaterna beviljar stöd på regionalförvaltningsnivå. I sammanhållningsländerna är vissa stödordningar inte riktade till en viss region, utan

eftersom hela territoriet är stödberättigat antingen enligt punkt a eller punkt c¹³, går stödet i själva verket till stödområden.

Stödet till områden enligt punkt a, vilka är nästan identiska med mål 1-områdena enligt EU:s strukturfonder, har minskat dramatiskt under de senaste tio åren, från en toppnotering på 27 miljarder euro 1993 till 8 miljarder euro 2001. År 1993 stod Tyskland (17 miljarder euro) och Italien (7 miljarder euro) för nästan 90% av totalvolymen. I Tyskland var detta en del av de enorma investeringar som gjordes i de nya tyska delstaterna under större delen av nittio-talet. År 2001 utgjorde dessa två medlemsstaters andel fortfarande mer än hälften av totalsiffran för EU, men stödnivån har minskat snabbt till 2,5 miljarder euro i Tyskland och 2,1 miljarder euro i Italien.

Trots minskningen fortsatte stödet till områden enligt punkt a att utgöra omkring hälften av det totala stödet i Italien 2001. I Tyskland utgjorde stödet till områden enligt punkt a däremot 21% av den totala stödvolymen 2001 jämfört med mer än 50% år 1993. I EU som helhet har motsvarande andel minskat från cirka 45% av det totala stödet 1993 till 23% 2001. Diagram 5 visar trenden för de 15 EU-medlemsstaterna samt för dessa två medlemsstater.

Diagram 5: Statligt stöd som öronmärks för regioner enligt punkt a, 1991-2001



¹³ Grekland är ett land som i sin helhet är ett stödområde enligt punkt a. I Irland och Portugal omfattar stödet hela befolkningen, men en del av landet är ett stödområde enligt punkt c. I Spanien omfattar stödet enligt punkt a eller punkt c 80% av befolkningen, men på NUTS II-nivå är hela landet antingen helt eller delvis stödberättigat.

Nya sektorsövergripande rambestämmelser för regionalt investeringsstöd

I februari 2002 antog kommissionen en stor reform för att införa ett snabbare, enklare och tillförlitligare system för kontroll av statligt stöd till stora investeringar i EU. De nya sektorsövergripande rambestämmelserna för regionalstöd till stora investeringsprojekt träder i kraft fullständigt den 1 januari 2004 och ersätter då de nuvarande rambestämmelserna som gällt sedan september 1998. Rambestämmelserna omfattar ett begränsat anmälningsskrav för stora projekt som balanseras upp av en betydande sänkning av de tillåtna stödnivåerna. De nya reglerna är också tillämpliga på syntetfiberindustrin och motorfordonssektorn, som förr omfattades av särskilda regler.

Behovet av att begränsa regionalstödet till stora och rörliga investeringsprojekt (dvs. projekt som det berörda företaget skulle kunna genomföra på olika orter) erkänns allmänt.

- Den snedvridande effekten av sådant stöd förstoras när andra statligt framkallade snedvridningar av konkurrensen försvinner och marknaderna blir öppnare och mer integrerade.
- Stora investeringar påverkas mindre av regionspecifika problem i missgynnade områden.
- Dessutom har företag som gör stora investeringar vanligen en betydande förhandlingsstyrka gentemot de stödbeviljande myndigheterna, vilket kan leda till en spiral av allt generösare löften om stöd, eventuellt upp till en nivå som är mycket högre än vad som är nödvändigt för att kompensera för de regionala nackdelarna.

Enligt de nya rambestämmelserna motsvarar den faktiska stödnivå som kan beviljas för ett stort projekt det stödtag som fastställts i regionalstödskartorna, som sedan sänks automatiskt enligt en sänkningsskala. Mycket stora projekt som delfinansieras av gemenskapens strukturfonder kan beviljas ett sammanhållningstillägg. I det nya systemet tas härmed hänsyn till det mervärde som dessa stora samfinansierade projekt tillför den ekonomiska och sociala sammanhållningen i gemenskapen.

I rambestämmelserna föreskrivs också att en förteckning över sektorer som lider av strukturproblem skall upprättas. Inom dessa sektorer kommer inget regionalstöd för investeringsprojekt att godkännas över ett tröskelvärde som fastställs av kommissionen, om inte medlemsstaten i fråga visar att marknaden för den berörda *produkten* är snabbt växande trots att *sektorn* anses vara på tillbakagång (i regel är tillverkningen av en viss produkt bara en verksamhet bland andra verksamheter som bedrivs i en sektor).

De nya rambestämmelserna kommer att vara fullständigt tillämpliga från och med den 1 januari 2004 till och med den 31 december 2009. Det finns vissa övergångsregler som gäller för projekt i syntetfiber- och motorfordonssektorn.

Regionalstöd efter 2006

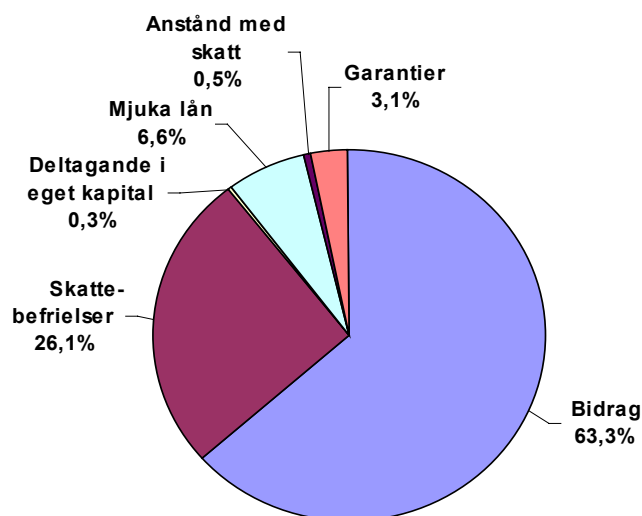
De nuvarande regionalstödskartorna för de 15 medlemsstaterna kommer att gälla till 2006. Regionalstödskartor för kandidatländerna har utarbetats eller håller på att utarbetas. För perioden efter 2006 kommer en grundläggande översyn av regionalstödet att äga rum.

2.4 Instrument för statligt stöd

De flesta medlemsstaterna beviljar stöd till tillverkning i form av bidrag ...

Allt statligt stöd utgör en kostnad eller en inkomstförlust för de offentliga myndigheterna och en förmån för mottagarna. Det faktiska stödslaget kan dock avvika från det nominella belopp som överförs om det är fråga om ett subventionerat lån eller en garanti.

Diagram 6: De olika stödinstrumentens andel av det totala EU-stödet till tillverkningssektorn, 1999- 2001



Källa: GD Konkurrens

... även om betydande skillnader fortfarande finns när det gäller vilka instrument som används

För perioden 1999-2001 utgjorde bidragens andel 63% av allt statligt stöd inom tillverkningssektorn. Utöver det stöd som beviljas via budgeten utbetalas annat stöd via skatte- eller socialförsäkringssystemet. I hela EU utgör skattebefrielserna 26% av den totala stödvolymen. Medan Danmark, Spanien, Luxemburg, Finland och Förenade kungariket beviljar mer än 85% av sitt stöd i form av bidrag, använder sig andra medlemsstater i större utsträckning av skattebefrielser, särskilt Tyskland (36%), Frankrike (39%) och Irland (77%). Ett liknande instrument är anstånd med skattebetalning, som används av bara fyra medlemsstater. Anstånd med skattebetalning utgör 5% av allt tillverkningsstöd i Nederländerna.

Det finns andra former av stödinstrument som varierar från en medlemsstat till en annan (tabell 10). En sådan kategori omfattar överföringar där stödslaget är den ränta som sparas in av mottagaren under den tid denne förfogar över det överförda kapitalet. Den finansiella överföringen har formen av ett mjukt lån eller anstånd med skatt. Stödslagen i denna kategori är mycket mindre än överföringarnas kapitalvärde. I hela EU utgör de mjuka lånen cirka 7% av allt tillverkningsstöd. I Spanien, Frankrike, Österrike och Sverige är andelen betydligt större (10-12%).

Stöd kan också beviljas i form av statliga andelar i eget kapital, som utgör mindre än 1 % av allt EU-stöd till tillverkningssektorn. Slutligen kan stöd beviljas i form av garantier. Stödslagen är mycket lägre än de nominella beloppen, eftersom de motsvarar den förmån mottagaren får kostnadsfritt eller till en lägre ränta än marknadsräntan om en premie betalas för att täcka risken. De flesta medlemsstater beviljade garantier 2001, även om stödet utgjorde endast 3% av det totala EU-stödet till tillverkningssektorn.

Tabell 10: Statligt stöd till tillverkningssektorn efter typ av stödinstrument, 1999- 2001

Procent						
TYP AV STÖD						
	Bidrag	Skattebefrielser	Deltagande i eget kapital	Mjuka lån	Anstånd med skatt	Garantier
EU	63,3	26,1	0,3	6,6	0,5	3,1
B	78,7	14,9	0,2	5,5	0,3	0,4
DK	86,7	10,0	-	2,5	-	0,9
D	49,9	35,8	0,2	7,2	0,9	6,1
EL	81,2	18,7	-	0,0	-	0,1
E	88,1	-	0,7	11,1	-	0,1
F	47,1	38,7	-	10,4	0,3	3,5
IRL	18,9	76,8	4,3	-	-	0,0
I	77,9	17,5	0,3	4,1	-	0,3
L	94,3	-	-	5,7	-	-
NL	78,1	8,7	-	5,8	4,9	2,5
A	82,2	-	0,1	12,3	-	5,4
P	78,3	11,0	0,9	8,5	-	1,4
FIN	93,8	1,5	-	4,6	-	0,1
S	73,8	14,2	1,0	10,8	-	0,2
UK	96,2	2,6	1,1	0,1	-	-

DEL TRE: RESULTATET AV FÖRFARANDENA I EU

3.1 Registrerade stödärenden

Kommissionen kontrollerar medlemsstaternas beviljande av statligt stöd genom ett formellt och öppet förfarande (rådets förordning nr 659/1999). Under 2002 registrerade kommissionen cirka 1000 ärenden. Omkring 44 % gällde tillverkning och tjänster, 38% jordbruk, 10 % fiske och 8% transporter och energi.

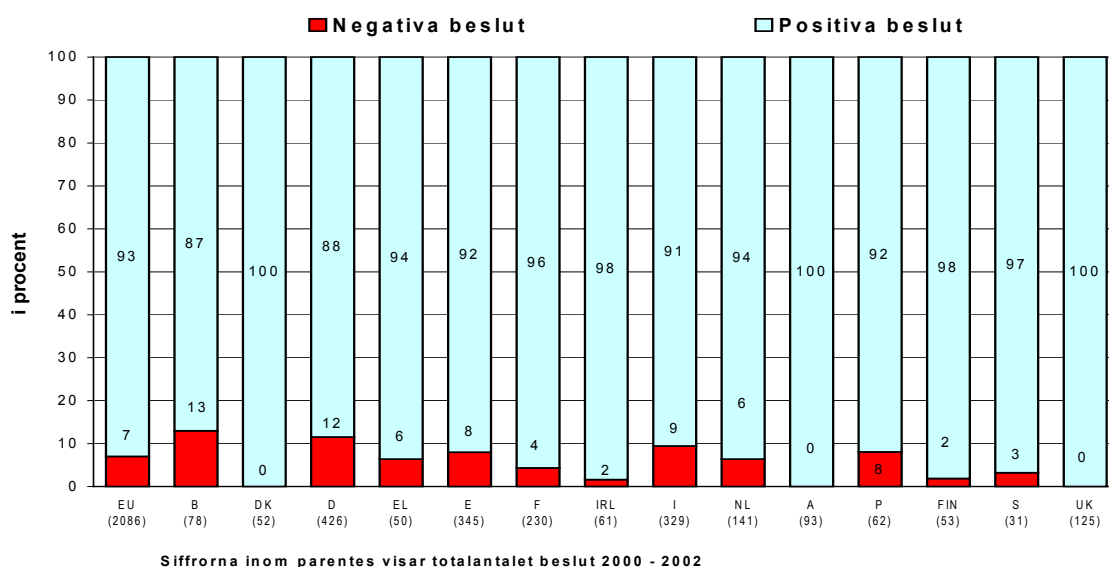
Enligt rådets förordning ”skall alla planer på att bevilja nytt stöd anmälas i god tid till kommissionen av den berörda medlemsstaten”. I cirka 15 % av de undersökta stödärendena var det dock inte medlemsstaten utan kommissionen som tog initiativ till att inleda granskningsförfarandet efter att ha fått kännedom om stödet, t.ex. till följd av ett klagomål.

För att minska den administrativa bördan för specifika stödformer trädde två gruppundantagsförordningar, en för små och medelstora företag och en för stöd till utbildning, i kraft i februari 2001. Som väntat minskade antalet anmälningar för dessa två typer 2002, eftersom vissa medlemsstater tillämpade gruppundantagen: kommissionen mottog 102 meddelanden om undantaget utbildningsstöd och 128 om undantaget stöd till små och medelstora företag. Fyra medlemsstater, Tyskland, Spanien, Italien och Förenade kungariket, stod för 95% av meddelandena medan de flesta andra medlemsstater inte utnyttjat de möjligheter som står till buds.

3.2 Kommissionens beslut

I de allra flesta ärenden anser kommissionen att det granskade stödet är förenligt med reglerna om statligt stöd och tillåter medlemsstaterna att bevilja sådant stöd utan att den genomför ett formellt granskningsförfarande. Detta var fallet i 87% av de beslut som fattades under 2002. Om kommissionen hyser tvivel om huruvida vissa stödåtgärder är förenliga med reglerna, genomför den en formell granskning under vilken tredje parter och samtliga medlemsstater uppmanas att inkomma med synpunkter. I slutet av det formella granskningsförfarandet fattar kommissionen antingen ett positivt eller ett villkorat beslut (6% av besluten 2002) eller så anser den att stödet inte är förenligt med den gemensamma marknaden och fattar ett negativt beslut (7% av samtliga beslut 2002). Diagram 7 visar andelen förenliga och oförenliga stödärenden som kommissionen undersökte under perioden 2000-2002.

Diagram 7: Andelen negativa beslut per medlemsstat, 2000-2002



Anm.: De slutliga besluten omfattar inte år 2002 fattade beslut om att inleda ett formellt granskningsförfarande och inte rättelser, tillägg, förelägganden m.m. I totalsiffran ingår inte heller de beslut där kommissionen beslutar att det anmälda stödet i själva verket inte utgör stöd enligt definitionen i artikel 87.1. Under 2002 fattades 30 sådana beslut. I de positiva besluten ingår de tio villkorade beslut som fattats under den undersökta perioden. Luxemburg har utelämnats ur diagrammet på grund av de relativt få besluten (10 slutliga beslut, varav 8 positiva) under denna period.

Källa: Europeiska kommissionen (GD Jordbruk, Fiske, Konkurrens, Energi och Transport).

3.3 Återkrav av stöd

Kommissionen har befogenhet att kräva att om medlemsstaterna har beviljat stöd som är oförenligt med den gemensamma marknaden, skall stödmottagarna återbetala detta stöd till de myndigheter som beviljade det. Medlemsstaten skall återkräva stödet omedelbart enligt nationella förfaranden. I tabell 11 ges en översikt över ålägganden om återkrav som inte fullgjorts. Per februari 2003 fanns det 81 sådana ålägganden, varav 43 gällde Tyskland och 18 Spanien.

Tabell 11: Ålägganden om återkrav som ännu inte fullgjorts i februari 2003

På väg att genomföras	Utgör en del av ett konkursförfarande	För närvarande föremål för nationella domstolsförfaranden	För närvarande föremål för förfaranden i EG-domstolen	Totalt antal ålägganden som inte genomförts
38	27	10	6	81

Anm: Återkravsförfaranden gällande statligt stöd inom andra sektorer än jordbruk, fiske och transporter.

Källa: GD Konkurrens.

Under 2002 fattade kommissionen 19 negativa beslut där den uppmanade medlemsstater att återkräva stöd på sammanlagt över 1 miljard euro. Denna siffra är en underskattning, eftersom det inte är möjligt att fastställa det exakta beloppet oförenligt stöd i fall där stödet beviljas ett stort antal stödmottagare via en ordning eller om det används en viss typ av stödinstrument som det är svårt att kvantifiera, till exempel en garanti.

3.4 Modernisering av kontrollen av statligt stöd

Kommissionen fortsätter sina ansträngningar för att modernisera och reformera kontrollen av statligt stöd i syfte att förenkla förfarandena gällande statligt stöd i enkla ärenden och att koncentrera sina resurser på de mest allvarliga fallen av konkurrensnedvridning. Kommissionen genomförde nyligen en detaljerad intern granskning för att utröna möjligheterna att förenkla förfarandena och minska deras varaktighet. Som en följd av granskningen fastställde kommissionens avdelningar ett antal möjliga ändringar, som för närvarande är föremål för ett ingående samråd med experter från medlemsstaterna. Detta arbete kan leda till utfärdandet av tillämpningsföreskrifter enligt artikel 27 i förordning (EG) nr 659/1999 om utformningen av och innehållet i samt övriga detaljer i anmälningar, om utformningen av och innehållet i samt övriga detaljer i årliga rapporter, om detaljer i tidsfrister och beräkningen av dessa samt om räntesatsen för återkrav av olagligt stöd. Dessutom kan man komma att lägga fram andra förslag för att förbättra nuvarande förfaranden och arbetsmetoder.

Mer specifikt, vad gäller förfaranden för statligt stöd inom fiskesektorn, har kommissionen föreslagit att man slopar den särskilda granskningen av statligt stöd i fråga om medlemsstaternas obligatoriska finansiella deltagande i projekt som samfinansieras inom ramen för gemenskapens strukturstöd inom denna sektor¹⁴.

Kommissionen kommer också att fortsätta se över sina statsstödsregler för att förenkla och klargöra dem samt för att undanröja eventuella konflikter mellan olika texter. Detta är en komplicerad process som sannolikt kommer att pågå flera år, men mycket har dock redan gjorts.

I de nya sektorsövergripande rambestämmelserna som antogs 2002 (se avsnitt 2.3) fastställs mycket klarare regler för bedömning av statligt stöd till stora regionala investeringsprojekt och samtidigt försvinner behovet av förhandsanmälan för många stödprojekt, förutsatt att stödet beviljas inom ramen för en godkänd regionalstödsordning. I de nya rambestämmelserna samlas och konsolideras de olika texter som tidigare gällde stål-, syntetfiber- och motorfordonssektorn i en enda text.

Efter det framgångsrika införandet av gruppundantagsförordningar för stöd till små och medelstora företag respektive utbildning¹⁵ antog kommissionen 2002 en gruppundantagsförordning om statligt sysselsättningsstöd¹⁶. Detta avlägsnar behovet av förhandsanmälan för många statliga stöd som är avsedda att skapa sysselsättning eller hjälpa mindre gynnade eller funktionshindrade arbetstagare.

¹⁴ Förslag till rådets förordning om ändring av förordning (EG) nr 2792/1999 om föreskrifter och villkor för gemenskapens strukturstöd inom fiskesektorn, artikel 19 om ”obligatoriska ekonomiska bidrag och statligt stöd”, KOM(2002) 187 slutlig, 28.5.2002, s. 11.

¹⁵ Förordningarna (EG) nr 68/2001 och (EG) nr 70/2001.

¹⁶ Förordning (EG) nr 2204/2002.

Inom ramen för sitt meddelande till Europaparlamentet och rådet om en halvtidsöversyn av den gemensamma jordbrukspolitik¹⁷ antog kommissionen nyligen ett utkast till system med gruppundantag för vissa typer av statligt stöd upp till vissa tak för jordbrukare eller för företag som bearbetar och saluför jordbruksprodukter. Detta gör det möjligt för medlemsstaterna att bevilja olika typer av jordbruksstöd utan att behöva begära kommissionens förhandsgodkännande. När detta gruppundantag väl antagits kommer det att påskynda genomförandet av nytt statligt stöd till jordbrukssektorn. Detta i sin tur främjar nationella program som har till syfte att förbättra miljö-, djurskydds- och hygienstandarder inom jordbrukssektorn.

Dessutom fortsätter kommissionen sitt arbete med att klargöra förhållandet mellan reglerna om statligt stöd och medlemsstaternas beviljande av kompensation för kostnaderna för att tillhandahålla tjänster av allmänt ekonomiskt intresse. Ett första möte med företrädare för medlemsstaterna ägde rum i december 2002 på grundval av ett inofficiellt dokument, och sedan dess har detaljerade synpunkter inkommit. Kommissionen kan ännu inte fatta en slutlig ståndpunkt eftersom EG-domstolens rättspraxis fortfarande håller på att utvecklas.

Under 2003 avser kommissionen att uppdatera gruppundantagen gällande små och medelstora företag respektive utbildningsstöd, och avser särskilt att införa ett gruppundantag för forskning och utveckling som bedrivs av små och medelstora företag.

Kommissionen kommer att inleda en omfattande översyn av riktlinjerna om undsättning och omstrukturering i syfte att utarbeta nya riktlinjer som skall ersätta de nuvarande som löper ut 2004. Detta kommer att behandlas mer ingående i höstens utgåva av resultattavlan.

Kommissionen kommer också att börja se över reglerna om regionalstöd för att vara förberedd när de nuvarande reglerna löper ut 2006.

¹⁷ KOM(2002)394 slutlig, 10.7.2002.

FORUM FÖR STATLIGT STÖD

Online-resultattavlan innehåller en samling Internetlänkar för information om frågor som gäller medlemsstaternas och Europaparlamentets politik på området för statligt stöd.

http://europa.eu.int/comm/competition/state_aid/scoreboard/

TEKNISK BILAGA

Resultattavlan täcker nationellt statligt stöd enligt definitionen i artikel 87.1 i EG-fördraget som beviljas av de 15 medlemsstaterna och som har undersökts av kommissionen. Siffrorna omfattar således inte allmänna åtgärder. Exempelvis en generell skattebefrielse för utgifter för forskning och utveckling betraktas inte som statligt stöd även om den mycket väl kan förekomma som statligt stöd till forskning och utveckling i medlemsstaternas nationella budgetar. Dessutom medräknas inte heller gemenskapsfonder och gemenskapsinstrument. Samtliga uppgifter om statligt stöd avser genomförandet av kommissionens beslut och inte ärenden som ännu är under handläggning. När beslut i sådana ärenden väl antas kan de ha en retroaktiv inverkan på tidigare uppgifter. Utgifter för statligt stöd hänförs till det år då utgiften bokfördes. I fall där utgifterna sträcker sig över flera år, fördelas det totala beloppet över vart och ett av de år då utgiften bokfördes.

Alla uppgifter anges i miljoner (eller miljarder) euro i 2000 års fasta priser.

Följande symboler används i resultattavlan:

- ej tillgänglig uppgift
- noll
- 0 mindre än hälften av enheten har använts

Ytterligare upplysningar om metodfrågor och en uppsättning statistiska tabeller finns på online-resultattavlan:

http://europa.eu.int/comm/competition/state_aid/register/

Sifferuppgifter för tabell 1 och diagram 1

Totalt statligt stöd per medlemsstat, i miljoner euro

		1997	1998	1999	2000	2001
EU	Totalt stöd	101.683,8	95.721,3	85.700,6	85.267,1	86.114,1
	Totalt* stöd	51.654,7	48.317,2	39.013,0	38.232,2	33.463,2
B	Totalt stöd	3.224,4	3.271,7	3.311,4	3.320,9	3.330,3
	Totalt* stöd	772,6	874,1	877,9	797,8	778,4
DK	Totalt stöd	1.691,3	1.975,7	2.107,4	2.593,9	2.369,0
	Totalt* stöd	953,5	1.037,8	1.060,1	1.413,5	1.180,4
D	Totalt stöd	29.375,9	27.882,6	26.189,7	24.994,3	23.273,5
	Totalt* stöd	17.291,9	15.882,5	14.611,8	13.953,0	11.853,2
EL	Totalt stöd	1.779,2	1.314,4	1.189,6	1.287,2	1.305,7
	Totalt* stöd	766,6	515,4	412,9	609,7	465,3
E	Totalt stöd	5.816,8	6.196,8	5.280,1	5.209,3	4.658,6
	Totalt* stöd	3.777,7	3.882,7	3.177,5	3.101,7	2.622,8
F	Totalt stöd	20.560,1	18.201,8	16.770,1	16.713,9	15.844,3
	Totalt* stöd	10.920,0	9.798,8	7.435,0	6.964,6	6.105,0
IRL	Totalt stöd	602,6	1.100,6	1.259,9	1.344,7	1.300,7
	Totalt* stöd	347,8	852,5	807,8	718,4	705,7
I	Totalt stöd	17.565,1	15.119,1	11.013,1	12.068,9	11.998,6
	Totalt* stöd	8.679,9	7.423,3	4.173,3	4.511,4	4.120,5
L	Totalt stöd	103,1	262,0	262,3	287,6	273,2
	Totalt* stöd	52,5	55,8	42,0	41,9	33,0
NL	Totalt stöd	2.420,9	3.223,9	3.840,0	3.841,4	3.992,2
	Totalt* stöd	603,4	600,1	763,2	675,8	629,5
A	Totalt stöd	2.366,0	2.229,0	2.123,6	1.987,5	2.056,0
	Totalt* stöd	591,1	531,9	517,5	448,1	546,5
P	Totalt stöd	2.251,9	1.487,7	1.382,2	1.311,0	1.225,1
	Totalt* stöd	1.670,5	1.140,1	1.057,7	978,0	901,8
FIN	Totalt stöd	2.518,7	2.514,9	2.329,7	2.258,3	2.073,9
	Totalt* stöd	523,4	501,3	469,2	464,7	375,5
S	Totalt stöd	1.863,3	2.043,4	1.869,5	1.844,4	1.862,9
	Totalt* stöd	506,2	559,4	561,9	526,1	506,2
UK	Totalt stöd	9.544,3	8.897,7	6.771,9	6.203,7	10.550,1
	Totalt* stöd	4.197,6	4.661,3	3.045,0	3.027,5	2.639,3

Totalt* stöd: Totalt stöd utom jordbruk, fiske och transporter.

Källa: GD Konkurrens

BNP per medlemsstat, i miljoner euro

	1997	1998	1999	2000	2001
EU	7.826.686	8.086.526	8.273.555	8.560.404	8.693.742
B	227.734	232.821	238.577	247.469	249.384
DK	158.760	162.687	166.964	171.668	174.118
D	1.905.104	1.947.243	1.973.621	2.030.000	2.041.685
EL	100.181	110.707	112.951	121.650	128.155
E	536.333	564.012	584.879	609.319	625.651
F	1.289.634	1.331.159	1.365.238	1.416.877	1.442.847
IRL	73.431	84.069	93.587	102.910	108.757
I	1.090.890	1.118.745	1.132.225	1.164.767	1.185.359
L	16.847	18.156	19.106	20.815	21.031
NL	360.267	377.423	389.685	402.599	407.695
A	188.174	195.987	199.975	207.037	208.420
P	101.694	108.009	111.439	115.546	117.453
FIN	112.582	120.082	123.412	130.234	131.079
S	229.958	238.351	249.237	260.120	262.245
UK	1.435.098	1.477.073	1.512.659	1.559.392	1.589.862

Källa: Eurostats databas Newcronos

Sifferuppgifter för diagram 2

Totalt statligt stöd utom jordbruk, fiske och transporter i procentandel av BNP, 1997- 2001

	Totalt* statligt stöd		BNP		Totalt* statligt stöd i % av BNP	
	Genomsnitt 1997 - 1999	Genomsnitt 1999 - 2001	Genomsnitt 1997 - 1999	Genomsnitt 1999 - 2001	Genomsnitt 1997 - 1999	Genomsnitt 1999 - 2001
EU	** 46.489,1	36.902,8	** 8.067.388	8.509.233	* 0,58	0,43
B	841,5	818,0	233.044	245.143	0,36	0,33
DK	1.017,2	1.218,0	162.804	170.917	0,62	0,71
D	15.928,7	13.472,7	1.941.990	2.015.102	0,82	0,67
EL	565,0	496,0	107.946	120.919	0,52	0,41
E	3.612,6	2.967,3	561.742	606.617	0,64	0,49
F	9.384,6	6.834,9	1.328.677	1.408.321	0,71	0,49
IRL	** 830,2	744,0	** 88.828	101.751	* 0,93	0,73
I	6.758,8	4.268,4	1.113.953	1.160.784	0,61	0,37
L	50,1	39,0	18.036	20.317	0,28	0,19
NL	655,5	689,5	375.792	399.993	0,17	0,17
A	546,8	504,0	194.712	205.144	0,28	0,25
P	1.289,5	979,2	107.047	114.813	1,20	0,85
FIN	498,0	436,5	118.692	128.241	0,42	0,34
S	542,5	531,4	239.182	257.201	0,23	0,21
UK	3.968,0	2.903,9	1.474.943	1.553.971	0,27	0,19

* Totalt stöd utom jordbruk, fiske och transporter

** Siffrorna för Irland omfattar perioden 1998- 1999 i stället för 1997- 1999.

Källa: GD Konkurrens

Totalt statligt stöd i procent av BNP, 1997-2001.

	Totalt statligt stöd		BNP		Totalt statligt stöd i % av BNP	
	Genomsnitt 1997 - 1999	Genomsnitt 1999 - 2001	Genomsnitt 1997 - 1999	Genomsnitt 1999 - 2001	Genomsnitt 1997 - 1999	Genomsnitt 1999 - 2001
EU	* 93.380,9	85.693,9	* 8.067.388	8.509.233	* 1,16	1,01
B	3.269,2	3.320,9	233.044	245.143	1,40	1,35
DK	1.924,8	2.356,8	162.804	170.917	1,18	1,38
D	27.816,1	24.819,2	1.941.990	2.015.102	1,43	1,23
EL	1.427,7	1.260,8	107.946	120.919	1,32	1,04
E	5.764,6	5.049,3	561.742	606.617	1,03	0,83
F	18.510,7	16.442,8	1.328.677	1.408.321	1,39	1,17
IRL	* 1.180,2	1.301,8	* 88.828	101.751	* 1,33	1,28
I	14.565,8	11.693,5	1.113.953	1.160.784	1,31	1,01
L	209,2	274,4	18.036	20.317	1,16	1,35
NL	3.161,6	3.891,2	375.792	399.993	0,84	0,97
A	2.239,5	2.055,7	194.712	205.144	1,15	1,00
P	1.707,3	1.306,1	107.047	114.813	1,59	1,14
FIN	2.454,5	2.220,7	118.692	128.241	2,07	1,73
S	1.925,4	1.858,9	239.182	257.201	0,81	0,72
UK	8.404,6	7.841,9	1.474.943	1.553.971	0,57	0,50

* Siffrorna för Irland omfattar perioden 1998- 1999 i stället för 1997- 1999.

Källa: GD Konkurrens

Sifferuppgifter för tabell 4

Statligt stöd per sektor inom gemenskapen i miljoner euro, 1997-2001.

	1997	1998	1999	2000	2001
Totalt nationellt stöd	101.683,8	95.721,3	85.700,6	85.267,1	86.114,1
varav:					
Jordbruk	15.561,7	13.275,6	13.139,5	13.080,0	13.024,6
Fiske	264,5	319,7	313,3	306,1	297,3
Tillverkning	33.580,2	28.773,4	24.649,2	24.444,8	21.287,3
Kolindustri	8.199,2	8.619,4	6.789,3	6.976,6	6.201,0
Transporter	34.202,8	33.808,8	33.234,8	33.648,8	39.328,9
Tjänster	6.812,6	7.432,3	3.809,1	3.346,0	3.071,6
Ej klassificerat annanstans*	3.062,8	3.492,1	3.765,5	3.464,7	2.903,4

* I denna kategori ingår sådant stöd till andra branscher än tillverkningssektorer och sådant stöd till sysselsättning och utbildning som inte kan hänföras till någon annan sektor.

Källa: GD Konkurrens

Sifferuppgifter för tabell 6 och diagram 3

Statligt stöd till tillverkningssektorn* per medlemsstat, i miljoner euro.

	1997	1998	1999	2000	2001	Genomsnitt 1997 - 1999	Genomsnitt 1999 - 2001
EU	33.580,2	28.773,4	24.649,2	24.444,8	21.287,3	** 29148,2	23.460,4
B	643,0	710,9	728,5	582,4	604,5	694,1	638,5
DK	752,8	666,6	665,7	1.040,0	604,4	695,0	770,0
D	11.449,6	10.499,7	9.533,4	9.087,1	7.576,9	10.494,2	8.732,5
EL	766,6	515,2	405,6	602,5	462,1	562,5	490,1
E	1.877,8	1.826,3	1.113,1	1.146,6	1.041,3	1.605,7	1.100,3
F	5.458,7	4.292,9	4.380,3	4.009,9	3.304,6	4.710,7	3.898,3
IRL	142,1	634,4	533,4	501,2	459,1	** 583,9	497,9
I	8.436,2	5.955,8	3.633,5	3.988,7	3.904,8	6.008,5	3.842,3
L	52,5	53,0	38,4	38,1	28,8	48,0	35,1
NL	578,9	575,2	716,3	641,7	595,3	623,5	651,1
A	531,3	484,2	459,0	405,5	497,3	491,5	453,9
P	230,8	192,6	266,7	224,3	202,6	230,0	231,2
FIN	458,2	434,1	418,2	420,1	335,5	436,8	391,2
S	356,3	431,1	436,8	398,2	380,0	408,0	405,0
UK	1.845,5	1.501,3	1.320,4	1.358,6	1.290,1	1.555,7	1.323,0

* se definition i avsnitt 1.3

Källa: GD Konkurrens

Sifferuppgifter för tabell 7

Statligt stöd till övergripande mål och särskilda sektorer, 1997-1999, i % av det totala stödet utom jordbruk, fiske och transporter.

	Procentandel av det totala stödet utom jordbruk, fiske och transporter															
	EU*	B	DK	D	EL	E	F	IRL*	I	L	NL	A	P	FIN	S	UK
Övergripande mål	59	97	93	50	97	46	40	74	85	96	92	88	27	88	81	75
Forskning och utveckling	9	16	17	8	0	6	11	1	4	9	25	32	1	33	18	5
Miljö	3	1	25	5	0	0	0	-	0	4	6	10	-	1	18	1
Små och medelstora företag	12	24	1	9	2	7	11	0	33	21	3	16	2	14	7	8
Handel	1	1	4	0	0	0	1	0	0	1	5	-	0	8	-	1
Energisparande	1	0	16	1	-	1	0	1	0	-	24	0	1	8	6	0
Sysselsättningsstöd	2	12	12	1	-	4	0	4	3	-	0	3	7	9	2	-
Utbildningsstöd	5	4	17	0	-	18	0	1	-	-	0	-	7	-	4	36
Övriga mål (1)	26	40	1	26	94	10	15	68	44	60	28	25	9	13	26	24
Särskilda sektorer	41	3	7	50	3	54	60	26	15	4	8	12	73	12	19	25
Varvsindustrin	3	-	4	2	1	13	3	-	2	-	3	-	1	8	-	0
Övriga tillverkningssektorer (2)	8	1	0	15	1	7	8	1	5	0	-	5	4	2	-	0
Övriga icke-tillverkningssektorer	0	-	-	0	-	1	0	3	0	-	0	-	-	-	-	-
Kol	17	-	-	31	-	32	11	-	-	-	-	-	-	-	-	18
Turism	1	1	1	1	-	1	0	0	1	-	-	7	3	-	-	0
Finansiella tjänster	9	-	-	1	-	-	36	21	6	-	-	-	1	-	-	0
Media, kultursektor, kulturtjänster	4	1	2	0	0	1	3	2	1	4	4	-	64	3	19	7
Totalt stöd utom jordbruk, fiske och transporter, i milj. euro	46.489	842	1.017	15.929	565	3.613	9.385	830	6.759	50	656	547	1.289	498	543	3.968

* Siffrorna för Irland omfattar perioden 1998-1999 i stället för 1997-1999.

- (1) Omfattar stöd för allmän regional utveckling som inte faller in under någon annan rubrik.
- (2) Omfattar stöd till stålsektorn samt stöd till undsättning och omstrukturering som inte faller in under någon annan rubrik.

Källa: GD Konkurrens

Statligt stöd för övergripande mål och särskilda sektorer, 1999- 2001, i % av det totala stödet utom jordbruk, fiske och transporter.

Procentandel av det totala stödet utom jordbruk, fiske och transporter																
	EJ	B	DK	D	EL	E	F	IRL	I	L	NL	A	P	FIN	S	UK
Övergripande mål	69	98	91	61	99	56	52	74	92	90	91	91	39	91	79	90
Forskning och utveckling	12	18	10	11	1	9	12	1	14	19	25	35	2	37	16	8
Miljö	10	2	33	21	1	1	1	-	0	3	11	13	-	1	30	4
Små och medelstora företag	14	23	1	7	4	8	19	0	44	28	8	16	7	12	9	9
Handel	1	0	1	0	-	0	2	0	0	1	4	-	0	6	-	0
Energisparande	2	0	12	1	-	1	1	0	0	-	17	1	0	15	10	0
Sysselsättningsstöd	3	16	18	1	-	6	0	6	5	-	0	4	8	7	-	-
Utbildningsstöd	6	4	16	0	-	19	0	2	0	-	-	-	12	0	3	45
Andra mål (1)	21	34	1	20	93	14	15	64	28	40	25	22	9	14	10	24
Särskilda sektorer	31	2	9	39	1	44	48	26	8	10	9	9	61	9	21	10
Varvsindustrin	2	-	6	2	-	1	3	-	2	-	4	-	-	5	-	0
Övriga tillverkningssektorer (2)	2	0	0	3	-	4	3	1	1	0	-	3	5	1	-	0
Övriga icke-tillverkningssektorer	0	-	-	0	-	1	0	2	0	-	0	-	-	-	-	-
Kolindustri	18	-	-	33	-	37	15	-	-	-	-	-	-	-	-	3
Turism	1	1	0	1	-	0	0	1	3	-	-	6	4	-	-	0
Finansiella tjänster	5	-	-	0	-	-	24	18	2	-	-	-	1	-	-	-
Media, kultursektor, kulturtjänster	3	1	2	0	1	1	3	4	0	10	5	-	51	3	21	6
Totalt stöd utom jordbruk, fiske och transporter, i milj. euro	36.903	818	1.218	13.473	496	2.967	6.835	744	4.268	39	689	504	979	436	531	2.904

- (1) Omfattar stöd för allmän regional utveckling som inte faller in under någon annan rubrik.
(2) Omfattar stöd till stålsektorn samt stöd till undsättning och omstrukturering som inte faller in under någon annan rubrik.

Källa: GD Konkurrens

Sifferuppgifter för diagram 4

Andelen statligt stöd till övergripande mål, 1997-2001.

	Stöd till övergripande mål i milj. Euro		Totalt stöd ** i milj. euro		Stöd till övergripande mål * i % av totalt stöd **	
	Genomsnitt 1997 - 1999	Genomsnitt 1999 - 2001	Genomsnitt 1997 - 1999	Genomsnitt 1999 - 2001	1997 - 1999	1999 - 2001
EU	* 27372	25.294,2	* 46489	36.902,8	58,9	68,5
B	818,1	800,4	841,5	818,0	97,2	97,8
DK	948,7	1.110,7	1.017,2	1.218,0	93,3	91,2
D	7.975,7	8.259,2	15.928,7	13.472,7	50,1	61,3
EL	547,1	490,1	565,0	496,0	96,8	98,8
E	1.652,0	1.675,0	3.612,6	2.967,3	45,7	56,4
F	3.744,0	3.538,3	9.384,6	6.834,9	39,9	51,8
IRL	* 616	552,9	* 830	744,0	74,2	74,3
I	5.744,0	3.921,3	6.758,8	4.268,4	85,0	91,9
L	47,9	35,1	50,1	39,0	95,6	89,9
NL	603,9	624,4	655,5	689,5	92,1	90,6
A	481,6	458,7	546,8	504,0	88,1	91,0
P	345,2	382,7	1.289,5	979,2	26,8	39,1
FIN	438,6	398,7	498,0	436,5	88,1	91,3
S	440,3	421,0	542,5	531,4	81,2	79,2
UK	2.969,0	2.625,7	3.968,0	2.903,9	74,8	90,4

* Siffrorna för Irland omfattar perioden 1998- 1999 i stället för 1997- 1999.

** Totalt stöd utom jordbruk, fiske och transporter.

Källa: GD Konkurrens

Sifferuppgifter för diagram 5

Statligt stöd som särskilt öronmärks för stödområden enligt punkt a, 1991-2001.

		1991	1992	1993	1994	1995	1996	1997	1998	1999	2000	2001
EU	milj. euro	16.115	22.128	27.260	25.583	24.145	20.786	19.088	15.973	11.018	8.070	8.016
	% av totalt stöd*	33	39	44	46	46	37	37	33	28	21	24
D	milj. euro	5.704	12.386	17.081	17.112	11.432	10.471	8.602	7.782	5.013	2.646	2.536
	% av totalt stöd*	29	48	55	59	58	55	50	49	34	19	21
EL	milj. euro	1.097	1.172	683	316	759	633	767	515	413	610	465
	% av totalt stöd*	100	100	100	100	100	100	100	100	100	100	100
E	milj. euro	397	291	497	491	579	659	616	698	802	799	697
	% av totalt stöd*	19	11	18	20	13	18	16	18	25	26	27
F	milj. euro	470	363	448	421	438	522	662	863	576	360	348
	% av totalt stöd*	6	4	5	7	9	5	6	9	8	5	6
IRL	milj. euro	208	236	238	192	217	283	348	853	808	640	647
	% av totalt stöd*	100	100	100	100	100	100	100	100	100	89	92
I	milj. euro	7.383	6.728	7.213	5.660	9.381	6.526	5.896	3.607	1.957	1.692	2.116
	% av totalt stöd*	63	55	54	51	71	54	68	49	47	38	51
A	milj. euro					46	33	32	37	38	11	16
	% av totalt stöd*					9	6	5	7	7	2	3
P	milj. euro	504	628	721	939	640	1.116	1.671	1.140	1.058	978	902
	% av totalt stöd*	100	100	100	100	100	100	100	100	100	100	100
UK	milj. euro	352	324	378	451	652	544	495	477	354	334	288
	% av totalt stöd*	11	13	29	15	15	12	12	10	12	11	11

* Totalt stöd utom jordbruk, fiske och transporter.

Källa: GD Konkurrens

Sifferuppgifter för diagram 7

	Godkänt utan invändn.	Avslutande av förfarandet med:			Negativa beslut i %		Godkänt utan invändn.	Avslutande av förfarandet med:			Negativa beslut i %		
		Positivt beslut	Villkorat beslut	Negativt beslut				Positivt beslut	Villkorat beslut	Negativt beslut			
EU	2000	571	28	4	53	8,1	I	2000	92	7	1	15	13,0
	2001	591	37	1	42	6,3		2001	61	9	1	7	9,0
	2002	663	38	5	53	7,0		2002	113	13	1	9	6,6
B	2000	23	0	0	5	17,9	L	2000	4	0	0	0	0,0
	2001	21	2	0	3	11,5		2001	2	0	0	0	0,0
	2002	22	0	0	2	8,3		2002	2	0	0	2	50,0
DK	2000	11	0	0	0	0,0	NL	2000	48	1	1	5	9,1
	2001	23	0	0	0	0,0		2001	38	3	0	2	4,7
	2002	18	0	0	0	0,0		2002	40	1	0	2	4,7
D	2000	95	9	1	12	10,3	A	2000	31	2	0	0	0,0
	2001	123	11	0	14	9,5		2001	36	1	0	0	0,0
	2002	126	11	1	23	14,3		2002	23	0	0	0	0,0
EL	2000	9	0	0	1	10,0	P	2000	16	1	0	1	5,6
	2001	16	1	0	0	0,0		2001	15	0	0	0	0,0
	2002	21	0	0	2	8,7		2002	21	4	0	4	13,8
E	2000	104	3		8	6,9	FIN	2000	22	2	0	0	0,0
	2001	112	3	0	12	9,4		2001	9	1	0	0	0,0
	2002	91	4	1	6	5,9		2002	18	0	0	1	5,3
F	2000	58	0	0	4	6,5	S	2000	13	1	0	1	6,7
	2001	68	3	0	4	5,3		2001	5	0	0	0	0,0
	2002	87	3	1	2	2,2		2002	11	0	0	0	0,0
IRL	2000	17	2	0	1	5,0	UK	2000	28	0	0	0	0,0
	2001	20	0	0	0	0,0		2001	42	3	0	0	0,0
	2002	21	0	0	0	0,0		2002	49	2	1	0	0,0

Källa: Kommissionens databas Integrated Statligt stöd Information System.

BILAGA 1

Förteckning över regioner som avses i artikel 87.3 a, på NUTS II-nivå

ÖSTERRIKE	Burgenland
TYSKLAND	Brandenburg
	Mecklenburg-vorpommern
	Chemnitz
	Dresden
	Leipzig
	Dessau
	Halle
	Magdeburg
	Thüringen
SPANIEN	Galicien
	Asturien
	Castilla-leon
	Castilla-la mancha
	Extremadura
	Comunidad valenciana
	Andalusien
	Murcia
	Ceuta och melilla
	Kanarieöarna
SUOMI / FINLAND	Östra Finland
FRANKRIKE	Guadeloupe
	Martinique
	Guyana
	Reunion
GREKLAND	Samtliga regioner
IRLAND	Border, Midland och Western
ITALIEN	Kampanien
	Puglia
	Basilicata
	Kalabrien
	Sicilien
	Sardinien
PORTUGAL	Norte
	Centro
	Alentejo
	Algarve
	Azorerna
	Madeira
FÖRENADE KUNGARIKET	Merseyside
	South Yorkshire
	Cornwall och Scillyöarna
	West Wales och The Valleys

Anm.: Nordirland (Förenade kungariket), som före år 2000 var en region enligt punkt a, fick status som region enligt punkt c för perioden 2000-2006. I denna resultattavla anses Nordirland dock motsvara en region enligt punkt a på grund av sin relativt höga stödnivå.