

ET

ET

ET

EUROOPA POLIITIKANÕUSTAJATE BÜROO NÕUANDEV DOKUMENT

EUROOPA SOTSIAALNE TEGELIKKUS

Roger Liddle ja Frédéric Lerais

Abi ja tähelepanekute eest avaldame tänu Tassos Belessiotisele, Marcel Canoy'le, Maria da Graca Carvalhole, Jonas Condominesile, Vitor Gasparile, Agnes Hubertile, Anna Melichile ja Peter Smithile

Vastutusest loobumine

Käesolevas aruandes esitatud analüüs on autorite isikliku töö tulemus ega kajasta tingimata Euroopa Komisjoni seisukohti.

Märkus allikate ja andmete kasutamise kohta

Seatud eesmärgist lähtuvalt hõlmab käesolev dokument paljusid erinevaid sotsiaalseid probleeme. Peamiselt pärinevad kasutatud andmed standardsetest Euroopa Komisjoni ja OECD analüüsides: iga-aastased tööhõive ja sotsiaalküsimuste peadirektoraadi väljaanded, nagu aruanne „Sotsiaalne olukord Euroopas”, aruanne „Tööhõive Euroopas”, aruanne „Tööstussuhted Euroopas” ning nõukogu ja komisjoni ühised aruanded sotsiaalse hõlvatuse kohta; majanduse ja rahanduse peadirektoraadi sotsiaalküsimusi käsitlevad analüüsid, näiteks analüüs vananemise mõjude kohta riiklikele kuludele; hariduse ja kultuuri peadirektoraadi aruanded haridustulemuste võrdlemise kohta; tervishoiu ja tarbijakaitse peadirektoraadi uurimused tervishoiuküsimuste kohta; Eurobaromeetri ülevaated ja OECD uurimused, näiteks „Ülevaade ühiskonnast”, „Ülevaade tervishoiust” ja „Ülevaade pensionidest”. Võimalusel oleme püüdnud kontrollida nende standardallikate kasutamist. Viited on lisatud ainult siis, kui käesolevas dokumendis osutatakse mõne liikmesriigi teadlase, eksperdirühma või instituudi koostatud uurimusele.

Arvestades käesoleva teema sügavust ja eesmärki, milleks on vaidluse ja arutelu ergutamine, ei saa käesolevas dokumendis tehtav analüüs olla kõikehõlmav. Üldistused on vältimatud. Kuna ruumipuudus ei võimalda iga liikmesriigi olukorda täpselt kirjeldada ja ELi keskmised varjavad Euroopa mitmekesisuse taga peituvat sotsiaalset tegelikkust, siis keskendutakse käesolevas dokumendis vaid teatavatele liikmesriikidele. Seda ei tehta mitte seetõttu, et nende liikmesriikide olukord oleks erandlik või et nad oleksid kriitikale vähem avatud, vaid et rõhutada fakte, mida Euroopa poliitikanõustajate büroo (edaspidi „BEPA”) usub lugejale huvipakkuvad olevat.

Euroopa poliitikanõustajate büroo (BEPA) on Euroopa Komisjoni peadirektoraat, mille ülesandeks on pakkuda komisjoni presidendile ja talitustele õigeaegset ja teabel põhinevat poliitikavaldkondadealast ja poliitilist nõustamist küsimustes, mis on seotud presidendi päevakorra ja Euroopa Liidu tulevase poliitikaga. BEPA eesmärk on koostada kõrgetele ametialastele standarditele vastavaid uuringuid ja poliitilisi analüüse, mis aitavad kaasa tõhusale teabevahetusele mitte ainult komisjoni ja Euroopa Liidu institutsioonide vahel, vaid ka akadeemiliste ringkondadega, turuosalistega ja avalikkusega laiemalt. BEPA töö keskendub poliitilise tsükli varasele (strateegilisele) etapile, andes seega oma panuse poliitiliste valikute kujundamisse keskmises ja pikas perspektiivis.

SISUKORD

SISSEJUHATUS.....	5
1. SUUNDUMUSED: KUIDAS ON MUUTUMAS EUROOPA ÜHISKOND.....	6
1.1. Üleminek postindustriaalsele teabe- ja teenustepõhisele majandusele	8
1.2. <u>Healuriigi mõju</u>	12
1.3. <u>Leviva jõukuse mõju</u>	13
1.4. <u>Kodanik kui tarbija</u>	14
1.5. <u>Sooline võrdõiguslikkus ja demograafilised muutused</u>	15
1.6. <u>Individualiseerumissuundumus</u>	16
2. EUROOPA HEAOLU HINDAMINE POSTINDUSTRIAALSEL AJASTUL	18
3. SOTSIAALSE KVALITEEDI TÕSTMISE PROBLEEMID.....	21
3.1. <u>Töökoha leidmise võimalused</u>	21
3.2. <u>Kas inimesed on oma töökohaga rahul?</u>	22
3.3. <u>Juurdepääs haridusvõimalustele</u>	24
3.4. <u>Sotsiaalne liikuvus: elu võimaluste edasikandumine uutele põlvkondadele</u>	26
3.5. <u>Demograafia ja vananev ühiskond</u>	27
3.6. <u>Perekonnaelu ja heaolu</u>	28
3.7. <u>Vaesus ja selle mõju tulevikuväljavaadetele</u>	29
3.8. <u>Kas ebavõrdsus on oluline?</u>	31
3.9. <u>Juurdepääs heale tervisele</u>	33
3.10. <u>Elukvaliteet</u>	34
3.11. <u>Kasvav kuritegevus ja ebakindlus</u>	38
3.12. <u>Ränne, etniline mitmekesisus ja integratsioon</u>	39
4. ARUTELUTEEMAD	44
4.1. <u>Suundumused</u>	44
4.2. <u>Heaolu</u>	44
4.3. <u>Võimalused ja juurdepääs</u>	44
<u>Kasutatud kirjandus ja viited</u>	46
<u>Lisa : joonised ja tabelid</u>	52

JOONISTE JA TABELITE LOETELU

Joonis 1: ELi liikmesriikide võrdlev tööhõivestruktuur (peamiste tööhõivesektorite lõikes) 2005. aastal

Joonis 2: Eluga rahulolu ELis

Joonis 3: Kolmanda taseme hariduse omandanud elanikkond (2003)

Joonis 4: Teise taseme ülemise astme hariduse omandanud elanikkond (2003)

Joonis 5: Seos kolmanda taseme haridust omandavate noorte ja nende vanemate hariduskäigu vahel, 1994-1995

Joonis 6: 25–65 aastaste osalemine mitteametlikul tööga seotud jätkuõppes ja koolitusel nende haridustaseme lõikes, 2003

Tabel 1: Muutused tööhõives ajavahemikul 1995–2005

Tabel 2: Prognoositud ülalpeetavate suhtarvud (%)

Tabel 3 : Põlvkondadevahelise liikuvuse rahvusvaheliselt võrreldavad hinnangud

Tabel 4: Vaesusrisk leibkonna liikide lõikes 2003. aastal

SISSEJUHATUS

Kuidas saaks Euroopa kodanike sotsiaalsed heaolu globaliseerivas maailmas kõige tõhusamalt parandada?

See küsimus peaks olema Euroopa Liidu ja tema liikmesriikide tegevuse keskmes. Üldised poliitilised imperatiivid, nagu majanduskasv ja tööhõive, Lissaboni strateegia ning pingutused suurema konkurentsivõime saavutamiseks ei ole eesmärgid omaette, vaid vahendid, mille lõppeesmärk on Euroopa kodanike heaolu. Heaolu olemust ei suuda kodanikud võib-olla täpselt määratleda, kuid on ilmne, et heaolu kätkeb endas midagi enam kui terve ühiskonna materiaalsest elatustasemest.

Tavapärase arusaama on, et majanduse suurem avatus annab tõuke innovatsioonile ja tootlikkuse kasvule, mis omakorda aitab luua töökohti ja jõukust, millest heaolu ja parem elukvaliteet lõppkokkuvõttes sõltuvad. Kuid viimastel aastatel on selgunud, et märkimisväärne arv Euroopa kodanikke näeb globaliseerumist, liberaliseerimist ja suundumust suurema konkurentsivõime poole samavõrra oma heaolu suurendajana kui ohuna sellele. Miks see nii on? Millest tuleneb ebakindlus, mida inimesed tunnevad ja mille tulemuseks on vastuseis avatusele ja kõhklused, mis ei lase enesekindlalt seista silmitsi muutustega majanduses?

Eelnevat silmas pidades jõudis Euroopa Komisjon 2006. aasta esimesel poolal seisukohale, et meie ühiskonnas toimuvate sotsiaalsete muutuste keerulist dünaamikat on vaja uuesti analüüsida, tugevdamiseks Euroopa vastupanuvõimet üleilmastumisele. Oma 2006. aasta mai *teatises „Tegevuskava Euroopa kodanike jaoks” tegi Euroopa Komisjon ettepaneku* sotsiaalse tegelikkuse hindamiseks, et valmistada pinda ette tulevikku suunatud juurdepääsu ja solidaarsuse tegevuskavale. 2006. aasta juunis avaldas Euroopa Nõukogu sellele lähenemisele toetust ja kutsus komisjoni üles *viima läbi liidu sotsiaalse olukorra hindamise, pöörates erilist tähelepanu „juurdepääsu ja võimaluste” küsimustele*. See tegevus kajastab üha laialdasemalt omaks võetud arusaama, et kuigi ühiskond ei saa tagada kõigile kodanikele võrdsed väljundeid, ei saa võrdsed võimalused olla eesmärgiks omaette, kui sellega ei kaasne jõupingutused, et tagada kõigile kodanikele juurdepääs neile vahenditele, tingimustele ja võimalustele, mis abstraktsele võrdsuse mõistele tähenduse annavad ja selle tegelikkuseks muudavad.

Käesolev BEPA nõuandev dokument on komisjoni esimene samm vastuseks nõukogu palvele algatada arutelu Euroopa sotsiaalse tegelikkuse üle. Tegemist ei ole tavapärase sidusrühmadega konsulteerimisega, samuti ei soovita koondada seisukohti vaid teatavate poliitiliste või õiguslike algatuste kohta. Ka ei ole see arutelu "sotsiaalõigustiku", kehtivate sotsiaalpoliitikat käsitlevate õigusaktide üle. Käesolev dokument ei ole ühist seisukohta esitav komisjoni ametlik dokument, pigem püüab see ärgitada mõttevahetust ja algatada laiaulatuslikku arutelu paljudes erinevates küsimustes.

Suuniseid andvaid poliitilisi järeldusi ei ole ette näha. Tööd alustades saab oletada vaid seda, et hoolimata Euroopa mitmekesisusest on tema ühiskonna ees seisvad väljakutsed piisavalt sarnased selleks, et algatada neid käsitlev üleeuroopaline mõttevahetus, võrreldes seejuures liikmesriikide kogemusi.

Esmalt analüüsitakse käesolevas dokumendis viimase aja jooksul toimunud Euroopa ühiskonna sotsiaalse muutumise peamised tõukejõud. Liidu asutajariikide puhul hõlmab "viimase aja" mõiste sõjajärgsele „*trentes glorieuses*”¹ ajastule järgnenud perioodi, mil majanduskasv aeglustus ja töötus kujunes mitmes liikmesriigis tõsiseks probleemiks. Euroopa Liiduga 2004. aastal ühinenud kümne uue liikmesriigi, eriti aga kaheksa endise kommunistliku riigi (mille jaoks käesolevas dokumendis kasutatakse vastavalt lühendeid EL 8 ja EL 10), aga ka 2007. aasta jaanuaris ühineva Bulgaaria ja Rumeenia jaoks oli see dramaatiline ja kohati traumaatiline ülemineku- ja laienemisperiood. Nelja riigi (Iirimaa, Hispaania, Portugali ja Kreeka) jaoks on selleks ajastu, mil toimus üleminek suhtelisest mahajäämusest kiire moderniseerumise poole. Ühendkuningriigi jaoks on see periood, mis järgnes sõjajärgse konsensuse katkemisele 1980ndate alguses, mis lõpetas Briti majandusliku allakäigu, kuigi teatavate pikaajaliste sotsiaalsete kulude hinnaga. Põhjaeurooplastele tähendas 1980ndate majanduskriis silmapaistva majanduskasvu algust ja huvi taastumist Põhjamaade sotsiaalse mudeli vastu.

Käesolev dokument püüab leida nende vastandlike kogemuste ühiseid jooni ning seda, kuidas võiks sotsiaalseid muutusi heaolu näitajate taustal hinnata. Peale selle püütakse algatada arutelu, mis käsitleks peamisi heaolu soodustavaid tegureid – näiteks majanduslikud võimalused, töö muutuv laad, vananeva ühiskonna ees seisvad väljakutsed, demograafia ja uued perekonnaelu mudelid, vaesus ja ebavõrdsus, hea tervise ja sotsiaalse mobiilsuse ees seisvad tõkked, elukvaliteet, kuritegevus ja antisotsiaalne käitumine ning mitmekesisus ja kultuuride paljusus.

Euroopa sotsiaalse tegelikkuse uurimise eesmärk on uue ühise seisukoha väljatöötamine eurooplaste ees seisvate ühiste sotsiaalsete probleemide suhtes. Eesmärk on ka tugevdada Euroopa Liidu ja selle liikmesriikide vahelist partnerlust Lissaboni majanduskasvu ja tööhõive strateegia tulemuste saavutamisel. Keskendutakse just sotsiaalsetele, mitte sotsiaalmajanduslikele aspektidele. Enamuse käesolevas dokumendis käsitletud valdkondade puhul lasub tegutsemispädevus ja -vastutus liikmesriikidel, mitte ELil. Sotsiaalsete suundumuste tähtajatu analüüs ja sotsiaalsete probleemide kaardistamine võib loomulikult tekitada ootusi ulatuslike meetmete kasutuselevõtmise osas. Seetõttu ei saa mööda minna ka sellistest küsimustest nagu kodanike maksevalmidus, konkurentsinoored ja eelarvedistsipliin ning riikliku poliitikaga saavutatavad piirangud.

Tähtajatu analüüsi põhimõtetega on igati kooskõlas ka käesoleva BEPA dokumendi koostamine, mille kaudu komisjon püüab koguda arvamusi sotsiaalsete suundumuste mõjude kohta ning kindlaks määrata ja hinnata Euroopa heaolu soodustavaid tegureid.

1. SUUNDUMUSED: KUIDAS ON MUUTUMAS EUROOPA ÜHISKOND

Kas Euroopa ühiskonna arengus on võimalik eristada ühiseid suundumusi? Kas üleilmastumine mõjutab arengu kiirust või suunda? Kas need muutused hõlbustavad või takistavad kodanike juurdepääsu vahenditele, mis võimaldavad neil oma isiklikku potentsiaali rakendada, ning kuidas?

Mitmekesisust esineb palju nii liikmesriikide sees kui ka nende vahel. Kõik liikmesriigid seisavad silmitsi selliste ühiste väljakutsetega nagu demograafiaprobleemid, suurenenud etnilised ja kultuurilised erinevused ning väärtuste individualiseerumine. Kõikide ELi

¹ Jean Fourastie, "Les trentes glorieuses: ou La Revolution invisible de 1946 a 1975". Pariis, Fayard, 1979.

liikmesriikide puhul on tegemist suhteliselt avatud ühiskondadega, mida kujundavad kaasaegse kapitalismi globaalsed jõud ja ülemaailmsed kultuurilised suundumused. EL 15 suhteliselt hästiarenenud ühiskonnad seisavad silmitsi jõukusega seotud arvukate probleemidega, kuid uute postkommunistlike liikmesriikide puhul annab käimasolev majanduslik ja sotsiaalne teisenemine nende muutuste dramaatilisuse tõttu eriti teravalt tunda. Kõigis ühiskondades, sealhulgas postkommunistlikes, võib täheldada süvenevat kultuurilist lõhet praegustest majanduslikest ja sotsiaalsetest ning kultuurilistest suundumustest kasu saavate kosmopoliitide ja nende vahel, kellest majanduslikud muutused ja tööstuse ümberstruktureerimine on mööda läinud ning kes tihtipeale tunnevad, et nende traditsioonilised kogukonnad, väärtused ja eluviis on ohus.

Üleilmastumist võib pidada Euroopa Liidu ajakohast eesmärki kujundavaks raamistikuks. See suunab tähelepanu olulistele probleemidele, nagu kaubanduspoliitika, Aasia esiletõus ja kliimamuutused, või küsimusele, kuidas saaks Euroopa ühendada avatuse ja turvalisuse maailmas, kus levivad massiline ränne, piiriülene kuritegevus ja terrorism. Kui Euroopa tahab neid probleeme tõhusalt lahendada, siis on Euroopa Liidu roll siin võtmetähtsusega.

Euroopa Liidul on selliste väljakutsetega toime tulemisel pikaajaline kogemus. Alates ühisturust kuni ühtse turu ja ühisrahani on EL tugevdanud majanduslike muutuste ja ümberkorralduste dünaamilisi jõude. Kuid samamoodi on EL Euroopa elukvaliteeti oluliselt tõstnud väga mitmes valdkonnas. Sotsiaalseid kohustusi, mida EL on võtnud tööalaste õiguste, sotsiaalse dialoogi, soolise võrdõiguslikkuse ja diskrimineerimise vastu võitlemise tagamiseks koos juhtiva rolliga, mida ta on etendanud keskkonna ja tarbijakaitsega seotud küsimuste lahendamisel, võib pidada ühtaegu nii Euroopa ühiskonna muutumise põhjuseks kui ka selle tagajärjeks. EL on tugevdanud demokraatiat kogu Euroopas laienemise kaudu, mida võib tänapäeval pidada sama dramaatiliseks ümberkorralduseks kui seda eelmise põlvkonna jaoks oli prantslaste ja sakslaste lepitamine. Ta on suuresti avardanud üksikisiku elamis-, töötamis- ja liikumisvabadust. Seda kinnitab kasvõi asjaolu, et praegu arvatakse Ühendkuningriigis elavaid Prantsusmaa kodanikke olevat rohkem (see arv jääb kusagile 300 000 ja 400 000 vahele) kui Prantsusmaal elavaid briti kodanikke, keda on vaid ligi 300 000 (välja on jäetud isikud, kellel on seal teine eluase). Paljusid tõmbab ligi töö ELi juhtivas rahanduskeskuses Londonis, millest on saanud ühtaegu nii euroopalik kui ka kosmopoliitlik linn. 2005. aasta Eurobaromeetri uuring, mis käsitles liikuvust ELis, kinnitas, et ligi 15% Euroopa kodanikest, eriti aga põhjaleurooplastest, kaalub võimalust veeta pensionipõlv oma elukohaliikmesriigist erinevas liikmesriigis.²

Sellest hoolimata ei oleks õige öelda, et tänapäevast Euroopa ühiskonda on kujundanud peamiselt üleilmastumine. Euroopa sotsiaalne tegelikkus on märksa keerulisem. Viimase põlvkonna jooksul on meie ühiskond tõepoolest läbi teinud kiireid muutusi, kuid ettekujutus ajatust Euroopa sotsiaalsest mudelist, mis elab praegu üle üleilmastumisšokki, on pelgalt müüt. Üleilmastumine võib mõjutada teatavaid põhisuundumusi, näiteks traditsiooniliste töökohtade kadumist tööstussektoris (mis johtub uue tehnoloogia mõjust ja tarbijate uutest vajadustest ühiskonna rikkastudes)³; vajadust kõrgelt haritud ühiskonna järele, mis suudaks oma kodanike võimed täiel määral välja arendada; uut tekkivat ebavõrdsust nii geograafilisel kui ka sissetulekute tasandil, mis on seotud „võitjate” ja „kaotajate” varandusliku olukorra

² Barbara Gerstenberger, “The Growth Potential of the Silver Economy”. Euroopa Elu- ja Töötingimuste Parandamise Fond, 2005.
³ Belessiotis Tassos, Mattias Levin, Reinhilde Veugelers, “EU Competitiveness and Industrial Location”, september 2005. Selles uurimuses jõuti järeldusele, et töö tellimine väljastpoolt paistab omavat vähest mõju võrreldes teiste mõjudega, mis Euroopa majandust mõjutavad, näiteks tehnoloogilised muutused.

lahknevusega; vältimatut vajadust keskkonnasäästlikuma majanduse väljatöötamise järele, mis tagaks Euroopa pikaajalise energiavajaduse rahuldamise ja lahendaks probleemi, mida kujutab endast üha kasvav kliimamuutuste oht; samuti avatuse heade külgede kõrval esile kerkivaid probleeme, nagu valesti juhitud ränne või nurjunud integratsioon. Traditsiooniliste kogukondade kadudes ja ühiskonna mitmekesisustes kasvavad ebakindlus ja hirm kuritegevuse ees ning esile kerkivad identiteedi ja kodakondsusega seotud küsimused.

Sotsiaalsed muutused on eeskätt siiski ajendatud seismistest teguritest. Euroopa kiire suundumine **postindustriaalse teadmiste- ja teenustepõhise majanduse** poole on muutmas töö laadi ja sotsiaalset klassijaotust, samuti juurdepääsutingimusi majanduslikele võimalustele, sotsiaalse liikuvuse ulatust ja vaesuse ning ebavõrdsuse esinemist. **Leviva jõukuse ja majandusliku moderniseerumise protsess** on väärtushinnanguid sügavalt mõjutanud – seda kinnitab jätkuv individualiseerumine, uued perekonnaelu mudelid, naise rolli muutumine ühiskonnas, postmaterialistlike probleemide esilekerkimine ja uued demokraatias osalemisega seotud väljakutsed. Individualiseerumine käib aga tihti käsikäes üha kasvava vajadusega sotsiaalselt sidusama ja vastutustundlikuma ühiskonna järele ning sellega, et inimesed väärtustavad kõrgelt elukvaliteediga seotud küsimusi, nagu puhas õhk, puhas vesi ja keskkonnoahutus, mida nähakse kesksete teemadena, mis lähevad inimestele korda sama palju või enamgi kui materiaalne rikkus. Radikaalsed **demograafilised muutused** väljenduvad langenud sündimuses ja keskmise eluea pikenemises, mille tulemusena kerkivad esile probleemid seoses sotsiaalse ja majandusliku jätkusuutlikkusega, uute ja üha erinevamate eluasemevajadustega, töö- ja isikliku elu tasakaalustamisega kahe palgatöötajaga leibkondades, soolise võrdsusega koduste tööde jaotumisel ja põlvkondadevahelise võrdsusega. **Kodaniku kui tarbija tähtsustumine** on muutmas mõtteviisi eluaseme valiku ja avalike teenuste osas, isiku vastutuse osas oma tervise eest, seoses jäätmete ja ringlussevõtuga ning toidu ohutuse ja kvaliteediga, kusjuures esile on kerkimas uued probleemid nagu eetilise tarbimine ja kogukonna osalus. Puuduvad tõendid selle kohta, et kodanike huvi avalike küsimuste vastu oleks langenud, kuid traditsioonilises poliitikas osalemine ja selle usaldamine, samuti kodanike kaasatus on üldiselt vähenemas. **Heaoluriigi areng**, mis juba iseendast kujutab sotsiaalset ja poliitilist vastust industriaalajastule, on omakorda kujundanud ümber kümnete miljonite inimeste eluvõimalused meie ühiskonnas, kuid vaieldamatult muutnud ka stiimuleid ja loonud uusi sõltuvusi, millest vabanemine ei pruugi lihtne olla. Heaoluriikides on täheldatud omalaadset keerulist sisemist dünaamikat, mis areneb meie ühiskonnas aeglaselt ja mida on raske muuta.

Eurooplased ei saa seetõttu süüdistada tänapäeva sotsiaalsetes probleemides üleilmastumist. Ometi on neid, kes kardavad, et liikmesriikide suutlikkus nende probleemidega üksi toime tulla võib üleilmastumise tulemusena, näiteks maksukonkurentsi või muude ohtlikku riikidevahelist konkurentsi põhjustavate tegurite tõttu piiratuks osutada. Ilmselgelt leidub sotsiaalseid probleeme, mille lahendamisel saaks kasutada Euroopa Liidu võimalikku rolli ning Euroopa tasandi õigusloomet, eelarvelisi vahendeid ja sotsiaalset dialoogi. Need küsimused moodustavad kindlasti osa esseisvast arutelust.

1.1. Üleminek postindustriaalsele teabe- ja teenustepõhisele majandusele

Teise maailmasõja lõpus oli vaatamata Euroopa tööstuse märkimisväärsest toodangumahule ja tööhõivele suur osa Euroopa ühiskonnast ikka veel eelindustriaalne.⁴ 2006. aastal on kõige

⁴ Vt Tony Judt, "Post War. A History of Europe Since 1945". Penguin Books, 2006. Prantsusmaal töötas kolmandik tööjõust ikka veel maal. Lõuna-Euroopas oli see arv tunduvalt suurem.

areenumad liikmesriigid kiiresti kujunemas postindustriaalseteks (vt joonis 1), tootmisvaldkonnas töötab aga vähem kui viiendik kogu EL 25 töötajaskonnast. Teenindusvaldkonna töökohad moodustavad rohkem kui kaks kolmandikku kõikidest töökohtadest. Aastatel 2000–2004 loodi EL 25s 8 miljonit uut töökohta teenindusvaldkonnas, samal ajal vähenes tööhõive tööstuses 1,7 miljoni töökoha võrra ja põllumajanduses 1,1 miljoni töökoha võrra. Kirjeldatud suundumus on uutes liikmesriikides sama silmatorkav kui vanades. Poolas on viimasel ajal toimunud töökohtade arvu suurim kasv kinnisvara- ja ettevõtlusteenuste sektoris.

Eurostati andmete kohaselt oli 2005. aastal EL 15s tööjõust veidi üle 40% hõivatud teadmistepõhistes sektorites (kõrge või keskmise tehnoloogilise tasemega tootmistegevus ja teadmistepõhised teenused), kusjuures kõrgeim oli see näitaja Rootsil (54%) ning madalaim Portugalil (26%). EL 15 keskmise taustal oli nimetatud näitaja Hispaanial 32%, Itaalia 37%, Prantsusmaal 43%, Saksamaal 44% ja Ühendkuningriigil 50%.

Suundumus teadmiste- ja teenustepõhisele majandusele on viimase kümnendi jooksul süvenenud (vt tabel 1). EL 15 puhul ületas uute töökohtade juurdekasv teadmistepõhistes sektorites (23,9%) viimase kümne aasta jooksul tunduvalt töökohtade kasvu ülejäänud majanduses (5,7%)⁵.

Majandusstruktuuris toimunud muutuste tulemuseks on uus tööhõivejaotus⁶.

- Vähemalt pooled olemasolevatest töökohtadest nõuavad kõrgetasemelisi kognitiivseid ja/või individuaalseid oskusi. Veerand kõikidest töökohtadest nõuavad kõrget infotehnoloogilist kvalifikatsiooni ja selliste töökohtade osakaal kasvab kiiresti. Siiski on kolmandikul olemasolevast tööjõust väga vähe oskusi ja üks noor inimene kuuest lahkub siiaaani koolist ilma kvalifikatsioonita.
- Uut tüüpi oskustööde kasvu kõrval on tekkinud ka suur hulk teenindussektori töökohti kohvikutes, hotellides, kauplustes, supermarketites ja bensinijaamades, aga ka selliseid avaliku sektori töökohti nagu haigla abi- ja hooldustöötajad. Naised on tugevalt esindatud nii vähest kvalifikatsiooni eeldavas teenindussektoris kui ka rutiinsete kontoritööde puhul, ja üle veerandi neist töötab osalise tööajaga. Kui üldiselt on osalise töökohaga töötavad naised tööga väga rahul (paljud hindavad eelkõige tööga kaasnevaid sotsiaalseid kontakte ja võimalust paremini tööd ja eraelu tasakaalus hoida), siis ometi põhjustavad probleemid seoses sugudevahelise palgaerinevusega, väiksemate õpingu- ja karjääri võimalustega, ebakindlusega töökoha säilitamisel ja keerulisema juurdepääsuga sotsiaalsetele hüvedele tööturu soolise jagunemise, mis on vastuolus võrdsete võimaluste põhimõttega.
- Oskusteta töötajate olukord (eeskätt meeste puhul) üldiselt halveneb, eriti piirkondades, kus tööstus on kadumas. Oskusteta töötajatele leidub töökohti, kuid tihti ei ole asukoht sobiv, või ei kaasne nendega samasugust sotsiaalset kaitset, või on tegemist töödega, mida paljud mehed teha ei soovi, kuna need nõuavad selliseid sotsiaalseid suhtlemisoskusi, mis on liialt erinevad nende harjumuspärasest kogemusest. Töötusnäitajad on oskusteta töötajate puhul suuremad kui kõrgemalt haritudte hulgas. Erandiks võivad olla väga kitsad

⁵ "The Knowledge Economy in Europe". Tööfond, London, oktoober 2006.

⁶ Vt Anthony Giddens, "Europe in the Global Age". Polity Press, oktoober 2006.

kohalikud tööturud, kus nõudlus oskusteta töötajate järele on endiselt kõrge, ning kus on käimas debatt selle üle, mis kaasneks nende töökohtade täitmisega võõrtöötajate abil. Kuid ka sellistel juhtudel on väheste oskustega töötajatel suur risk sattuda madalakvaliteediliste tööde nõiaringsse, kus on väga vähe võimalusi uute oskuste omandamiseks ja selle tulemuseks võib olla töötuks jäämine.⁷

Need muutused peegeldavad suures osas tehnoloogia arengut ja ühiskonna rikastumisega kaasnevaid muutusi tarbimisenõudluses. On neidki, kes usuvad, et need struktuurilised muutused peegeldavad ka selliseid tänapäeva kapitalismis toimunud muutusi, mis ei ole kaugeltki mitte nii soodsad ja sotsiaalselt neutraalsed. Mõned inimesed väljendavad tõsist muret äritegevuse muutuva laadi ja kohustuste üle, mida ettevõtjad töötajatele panevad.⁸ Masstootmise kõrgajal olid kapitalismi korporatiivsed vormid, eriti Reinimaa mudel, vaieldamatult kõige edukamad. Lihtsustatult öeldes garanteeris töö sotsiaalse rahu, kapital aga pakkus eluks ajaks tööd. See võimaldas ettevõtetel, kelle konkurentsieelis sõltus toote kvaliteedi pidevast tõstmisest, investeerida ettevõtte inimkapitali, pakkudes oma töötajatele erialast koolitust. Juhtkonna lahutamine kontrollist võimaldas ettevõtetel vaadata kaugemale tulevikku, takerdumata sealjuures lühiajalise kasumlikkuse taotlemisse.

Kuid tänapäeva maailmas saab kapital jälle vabalt liikuda, nagu see oli ka 1914. aastale eelnenud üleilmastumise laine ajal. Ent lisaks kapitali vabale liikumisele on ülemaailmse kommunikatsiooni, tehnoloogiasirete ja eriti infotehnoloogia laienevad võimalused andnud juhtidele võimaluse mõelda, kuidas organiseerida tarneahelaid globaalses mastaabis ja tellida teatavate ülesannete täitmist väljastpoolt. Tegemist ei ole vaid rutiinsete ja väheseid oskusi nõudvate ülesannetega seotud tegevuse üleviimisega mujale – üleilmastumise arengusuunad ja infotehnoloogia muudavad teostatavaks ülesannete üksteisest eraldamise ja isegi kõrget kvalifikatsiooni nõudvate ülesannete väljastpoolt tellimise, kuna neid saab odavalt ja tõhusalt täita mujal maailmas.⁹ Kuid vaatamata neile võimalustele võib ettevõtetel siiski olla ka muid mõjuvaid põhjusi, et jätkata paiknemist seal, kus nende tootmisrajatised on pika aja jooksul üles ehitatud ja kus tootmine jääb "koduturu" lähedale.

Samaaegselt kapitali suurema liikuvusega ja tarneahelate üleilmastumisega on Euroopas viimasel ajal avanemas ka ettevõtete kontrolli turg, mis paneb juhid palju tugevamalt keskenduma kasumieesmärkide saavutamisele. Riskimaandusfondid otsivad teed, leidmaks kasutust olukordades, kus olemasolev kasumlikkus ei peegelda ettevõtte varade alusväärtust ning kus uued, kompaktsemad ja rahaliselt motiveeritumad juhtimismeeskonnad võivad tuua kiireid tulemusi. Samal ajal on konkurentsieelis paljudes sektorites liikunud toote või teenuse üha suurema täiustamise tagamiselt kaubandusliku edu saavutamisele tehnoloogia- ja teadmistealase innovatsiooni pinnalt. Samuti on lühenenud kapitaliinvesteeringute perioodid. Selle sünge väljavaate kohaselt keskendub neist uutest nõuetest juhitud kapitalism kasumile töötaja kaitstuse ja pikaajalise töösuhte arvelt. Vaieldamatult ei ole asi selles, et puudub alternatiiv, vaid hoopis selles, et ettevõtluses on finantstulemustel ja isiklikul rikastumisel lastud asendada vastastikuste kohustuste ja sotsiaalse partnerluse väärtushinnangud.

⁷ M. Eliason ja D. Storrie, "Lasting or latent scars? Swedish evidence on the long term effects of job displacement". Journal of Labour Economics, oktoober 2006. Analüüsisides Rootsi töölise olukorda pärast tehaste sulgemisi, jõuavad autorid järeldusele, et vallandatud töölised kogesid suuri kaotusi nii sissetulekute osas kui ka teiste töolistega võrreldes pikaajalist halba seisu tööturul ja edasist tõenäolisemat töökaotust, mida kartsid eeskätt vanemad töölised. Tsiteeritud väljaandest Restructuring and Employment in the EU: Concepts, Measurement and Evidence. Euroopa Elu- ja Töötingimuste Parandamise Fond, 2006.

⁸ Vt näiteks John Monks, Euroopa Ametiühingute Konföderatsiooni (ETUC) peasekretär, "Aneurin Bevan Memorial Lecture: The Challenge of New Capitalism", november 2006.

⁹ Üks parimaid hiljutisi arutelusid nendel teemadel on Richard Baldwini uurimus "Globalisation: The Great Unbundling(s)" (september 2006), mis on kirjutatud Soomele kui eesistujariigile ja mis on kättesaadav nende veebilehel.

Siiski kujutavad viimase aja muutuste mõned aspektid endast mitte ohtu, vaid võimalust. Näiteks on tarneahelate mitmekesistamine toonud EL 8sse uusi töökohti ja tugevdanud Euroopa ettevõtete võimet konkureerida maailmaturul, kus edu on paljude jaoks olnud erakordne. Ühinemiste ja ülevõtmiste puhul ei saa ühegi tõhususe või sotsiaalse õigluse argumendiga kaitsta uimaste juhtide privileege, näiteks perefirmades, kus noorem põlvkond on kaotanud aktiivse huvi ettevõtte juhtimise vastu. Täiesti loogiline on väita, et kaubanduslik edu teadmiste- ja teenustepõhises majanduses rikastab paljude inimeste tööd, sest konkurentsivõime sõltub erinevalt vanast tööstusel põhinevast majandusest vähem hierarhiast, rohkem meeskonnatööst ning tööjõu suurematest ja paindlikumatest oskustest. Palju sõltub isiklikust suhtumisest turvalisusesse ja riskide võtmisse, mis omakorda oleneb inimese usaldusest oma oskuste ja tööalase konkurentsivõime vastu.

Majandusstruktuuris toimunud muutused on muutmas ka ELi-sisest piirkondliku ebavõrdsuse struktuuri. Linnad on edukad kujundama tulevikku, kus neil on teadmispõhise majandusruumi keskuse staatus. Linnade majandusliku aluse moodustavad sageli rahandus- ja äriteenused, kõrgharidus ning kultuuri- ja sporditegevus. Mõned linnad on edukalt välja arendanud kõrgtehnoloogilised klastrid. USA sotsioloog Richard Florida arvab, et moodsa suurlinna edu puhul on määravaks teguriks võime tõmmata ligi nn "loovat klassi", kes elatub teadmiste kohandamisest, mitte rutiinsete või kindlaksmääratud ülesannete täitmisest. Siiski on kunagiste õitsvate tööstuslinnade (isegi nende, mis asuvad edukate keskuste läheduses) puhul pilt tihtipeale hoopis teine. Lorraine'is Prantsusmaal, Ruhris Saksamaal ning Lancashire'is ja South Yorkshire'is Ühendkuningriigis asuvad linnad on kaotanud oma endise majandusliku selgroo ja seisavad nüüd silmitsi probleemiga, kust ammutada uut elujõudu. Kui sissetulekute erinevus EL 15 rikkamate ja vaesemate *riikide* vahel on oluliselt *vähenenud* (ja Iirimaa puhul silmapaistval moel täielikult kadunud), siis erinevus rikkaimate ja vaesimate *piirkondade* vahel on *kasvanud*, ja seda isegi EL 15 siseselt. Selline piirkondade ebavõrdsuse suurenemine võib põhimõtteliselt muidugi eksisteerida kõrvuti inimestevahelise ebavõrdsuse vähenemisega, mis kaasneb inimeste kolimisega vaesematest piirkondadest rikkamatesse, kuid Euroopa Liit on struktuurifondide kaudu juba ammu tunnustanud piirkondlike erinevuste vähendamise tähtsust suurema sotsiaalse ühtekuuluvuse saavutamisel.

Laienemine annab piirkondlikule ebavõrdsusele täiesti uue mõõtme. Elustandardid on märksa madalamad. Kaks kolmandikku EL 10 elanikkonnast elab piirkondades, kus SKT elaniku kohta moodustab EL 15 vastavast näitajast poole või on veelgi väiksem. Bulgaaria ja Rumeenia keskmine SKT moodustab nimetatud näitajast vähem kui kolmandiku. 2003. aastal oli Bulgaaria ja Rumeenia keskmine netosissetulek majapidamise kohta ikka veel alla 300 euro kuus ostujõu pariteedi kohta. Madalaima kvartiili puhul oli see ligikaudu 100 eurot kuus, kajastades sissetulekute suurt ebavõrdsust nendes uutes liikmesriikides.¹⁰

Siiski ei ole EL 8 majandusstruktuurid nii erinevad kui pelk sissetulekute erinevuse võrdlus arvata lubaks. Mitmed uued liikmesriigid elasid sõjajärgsel ajal üle kiire ja järsu industrialiseerimise; viimase viieteistkümnne aasta jooksul on nad läbi teinud valulise ülemineku rasketööstuselt. Hariduse ja oskuste näitajad on üldiselt kõrged (kõrgemad kui Lõuna-Euroopas) ning see asjaolu koos madalamate palkadega on soodustanud investeringuid tootmisesse. Teenustesektoris on tööhõive mõnevõrra madalam kui EL 15s, kuid see kasvab kiiresti sellistes valdkondades nagu hotellindus ja toitlustus. Siiski on jätkuvalt suur endale ise toitu kasvatavate talupidajate arv, eriti suurema rahvaarvuga Poolas

¹⁰ Esimene Euroopa elukvaliteedi uuring Bulgaarias ja Rumeenias. Euroopa Elu- ja Töötingimuste Parandamise Fond, 2006.

ja Rumeenias, kus talupidamine on paljudele olnud ainsaks viisiks, kuidas üleminekuaja majanduslikke raskusi üle elada.

1.2. Healuriigi mõju

On üldteada, et healuriik kaitses rahvast industriaalajastu riskide eest. Kuid lisaks sellele on healuriik inimeste füüsilisi ja materiaalseid vajadusi rahuldades vorminud elus pakutavaid võimalusi meie ühiskonnas ka laiemalt. Nagu Euroopa Komisjon on juba mõnda aega väitnud, võib sotsiaalpoliitika olla positiivne soodne edasiviiv jõud. Kindlustamine sotsiaalsete riskide vastu lihtsustab majanduslikke muutusi. Ameerika Ühendriikides arvatakse proteksionistliku surve üks peamisi põhjusi olevat asjaolu, et töö kaotamine tähendab liiga sageli ka seda, et perekond kaotab õiguse tervisekindlustusele.

Kõrghariduse levik pakub selget kasu ostujõu kasvu näol, kuid see on ka sügavalt mõjutanud keskklassi arusaamu. Akadeemilise kraadiga naised teevad palju tõenäolisemalt karjääri. Kuid kõrgharidus avab ka uusi intellektuaalseid ja kultuurilisi väljavaateid, andes oma panuse väärtushinnangute muutumisele meie ühiskonnas.

Äärmusliku vaesuse kaotamine ja igakülgse tervishoiu kättesaadavus on aidanud kaasa pikaajalise kasvu. Pensionid ja sotsiaalkindlustus on oluliselt vähendanud kunagist vanadusega kaasnevat alandavat vaesust ja ebaväärikust, kuigi ka praegu elab vaesuses iga kuues vanur (peamiselt naised). Vanemate inimeste arvele jääb ühiskonna kogurikkusest ja sissetulekust suurem osa kui varem. EL 15s tähendab vananev ühiskond praegu paljude inimeste jaoks kauakestvat ja meeldivat pensionipõlve.

See on tekitanud tõsise põlvkondadevahelise õigluse- ja jätkusuutlikkuse probleemi. Kui sotsiaalkindlustusskeemid kunagi välja töötati, siis oli vähe neid, kes seadsid jooksva finantseerimisega (*pay-as-you-go*) mudeli jätkusuutlikkuse kahtluse alla. Noore tööjõu kasv, täistööajaga töötamine ja pensionile jäänute lühem oodatav eluiga näisid tagavat mudeli pikaajalise elujõulisuse. Poliitiline debatt keskendus pigem sellele, milline peaks olema sotsiaalkindlustusmaksetest ja makstavatest hüvistest johtuva vaeste ja rikaste vahelise ümberjaotamise ulatus. Kui skeemi aluseks oleval demograafilised tingimused hakkasid muutuma, asusid turuliberaalid propageerima fondidel põhinevatele skeemidele ja individuaalsetele kontodele ülemineku eeliseid. Kuid liikmesriikides, kes sellised eksperimendid ellu viisid, esines probleeme pensionide "halbade müügitehingute", aktsiaturu kõikumiste ja riskide hajutamisega. Enamik liikmesriike on teinud selle asemel valiku jooksva finantseerimisega süsteemi täiendava reformimise protsessi kasuks, mis hõlmab pensioniea tõstmist, hüviste piiramist ja maksete suurendamist. Kuid sellistele reformidele poliitilise toetuse võitmiseks viiakse need läbi selliselt, et need ei mõjuta kuigivõrd juba pensionil olevaid ega pensionieale lähenevaid inimesi. Mõistetava poliitilise otstarbekuse tõttu on ohverdatud õiglus ja võrdsus; ometi on mõnedes liikmesriikides pikaajalise jätkusuutlikkuse kindlustamiseks veel vajalikud ulatuslikud reformid.

Sotsiaalabi peaaegu üldine kättesaadavus (välja arvatud mõned lüngad, nagu sotsiaalkindlustuse puudumine vallalistel töötutel noortel Itaalias) on suurendanud isiklikku sõltumatust, kuid samas võib see olla põhjustanud ka sõltuvust. Näiteks on laste eest ettenähtud sotsiaalabi vähendanud kooselu lõpetamise majanduslikku hinda, seda eeskätt naiste jaoks. Vähendatud on üksikvanemate koormat ja laste (kes ei saa endale ise vanemaid valida) põhivajadused on varasemast paremini rahuldatud.

Ometi ei ole perekonnad, või kuidas neid siis ka ei nimetataks, enam nii tugevad. Meie helled heaoluriigid leevendavad vaesust, kuid uute võimaluste pakkumisel on nad vähem edukad, mida näitab ka pikaajaliste töötute, pikka aega põdevate või puudega isikute ning varakult pensionile siirdunud suur hulk Euroopas. On neid, kes väidavad, et inimesed satuvad hoolekandesüsteemidest sõltuvusse, millest on raske ja vahel isegi võimatu vabaneda.

Sellel on olnud vältimatu mõju töötajate motivatsioonile. Põhjamaade kogemused annavad alust arvata, et heaoluriigid võivad olla töötute vastu helled seni, kuni hüvistega kaasnevad töötajale realselt seatud tingimused; see oleneb aga nii sellest, milline on ametkondade suutlikkus aktiivse tööturupoliitika järgimisel, kui ka üksikisiku poolsest sotsiaalsest kohusetundest, mis paneb ta endale tööd otsima.

Paljudes liikmesriikides¹¹ vähendavad helled heaoluriigid küll edukalt vaesust, kuid uute võimaluste pakkumisel on nad vähem edukad. Sotsiaalhoolekannet ei ole põhjalikult ümber kujundatud ebaõnnestumisi pehmendavast turvavõrgustikust hüppelauaks, millelt naasta ellu, saades üle tagasilöökidest, mida elusündmused meist igapäevaseks kaasa võivad tuua. Liiga sageli on minevikus näiteks tööstuse ümberstruktureerimise sotsiaalseid tagajärgi lahendatud ennetähtaegsele pensionile jäämisega, mitte vanemate töötajate uuesti tööturule integreerimisega viisidel, mis täidavad tõhusalt nii Euroopa "majanduskasvu ja töökohtade" kui ka demograafiliste väljakutsete lahendamise eesmärgi. Mõned liikmesriigid on seadnud edukalt prioriteediks aktiivse tööturupoliitika, mis põhineb õiguste ja vastutuse tugeval kontseptsioonil – see on „Taani mudeli” suur tugevus, kuid samas nõuab see märkimisväärset eelarvelist toetust ja ulatuslikku riigipoolset sekkumist. Selgete kohustuste puudumine olemasolevate õiguste kõrval võib jätta mulje, et süsteemi kasutatakse ära; see omakorda võib aga õhustada õigluse ideed, mis on Euroopa sotsiaalmodeli pakutava solidaarsuse aluseks. Arusaamale õiglusest pakub lisaks sellele väljakutset ka meie ühiskonna kasvav mitmekesisus ning (tihti vale või ühekülgne) ettekujutus mõnede ühiskonnagruppide töötamisvõime ja sotsiaalabi väidetava ära kasutamise kohta.

1.3. Leviva jõukuse mõju

Enamikku keskealisi ELi kodanikke võiks nende vanemate ja vanavanemate standardite järgi jõukateks pidada. See on nii isegi mõne uue liikmesriigi puhul, kelle majandused on saanud üle üleminekuaja järsust, kuid ajutisest elatustaseme langusest. Sõjajärgse aja jõukate inimeste poolt endale seatud jõukusstandardite järgi (kodu ja auto omamine, keskküte, televiisorid, külmutuskapid ja sügavkülmikud, pesu- ja nõudepesumasina ning puhkused välismaal) võib enamik Euroopast ennast praegu edukaks pidada.

Leviv jõukus on avanud uusi väljavaateid ja avardanud valikuid, mida elu pakub. Televisiooni areng, millele järgnes videotehnoloogia ja viimase 15 aasta jooksul mobiiltelefonid ja Internet, ning sellele lisanduvad üha avardunud reisimisvõimalused on kaotanud kunagisele agraarsele ja industriaalsele ühiskonnale iseloomuliku kultuuriisolatsiooni, tuues käeulatusse tohutu teabe ja kogemuste hulga ja ning seades inimesed ülemaailmse kultuuriruumi mõju alla.

Kui jõukam elanikkonna kiht on oma põhilised tarbimisvajadused rahuldanud, toovad üha kasvavad sissetulekud postmaterialistlikus ühiskonnas kaasa järjest uusi vajaduste komplekte, milleks tarbijate puhul on uued hovid, biotooted, spordisaalid ja personaaltreenerid (väga

¹¹ André Sapir, "Globalisation and the Reform of European Social Models". Majandus- ja rahandusministrite nõukogu mitteametlikul kohtumisel Manchesteris esitlemiseks koostatud taustadokument, september 2005.

suure tööhõivekasvuga sektor) ning isiklikud nõustajad, ettevõtete puhul kõikvõimalikud konsultatsioonid ja poliitikas keskkonnaküsimused. Täpselt sedasama ennustas ka ameerika sotsioloog Maslow oma teorias selle kohta, et inimestel on "vajaduste hierarhia", mida mööda nad ülespoole tõusevad, kui põhilised materiaalsed vajadused on rahuldatud.¹² Need arengusuunad on kasvatanud teadmistepõhise majanduse nõudluse poolt. Sellele võib aga tegelikkuses isegi rikkamates liikmesriikides vastanduda vaeste inimeste suhteline puuduse käes kannatamine. Näiteks ei olnud 1999. aastal (olukord on pärast seda küll paranenud) Ühendkuningriigi üksikvanemate seas üks lapsevanem kaheteistkümnest suuteline endale iga päev korralikku lõunat või igale oma lapsele veekindlat jopet lubama, üks lapsevanem neljast ei olnud suuteline oma lastele sobivaid mänguasju ja spordivarustust ning kolm lapsevanemat neljast nädalapikkust puhkust lubama.¹³

1.4. Kodanik kui tarbija

Leviva jõukuse ajastul määratlevad inimesed end pigem selle järgi, milliseid valikuid nad tarbijatena teevad, kui selle järgi, milline on nende osa tootmisprotsessis. Ühelt poolt võivad nad oma eelistustes valivamad olla (näiteks eelistades tervislikumat toitu või keskkonnasõbralikke tooteid), kuid teisalt püüavad nad iga hinna eest näidata oma tarbimisharjumuste kaudu oma positsiooni ja staatust. Tarbimine on inimeste jaoks nii oluline, et nad on valmis selle nimel suuri tarbimislaene võtma. EL 15 kaheteistkümnes liikmesriigis kasvas võlgnevus keskmiselt 14 322 eurolt inimese kohta 2002. aastal 16 337 euroni 2004. aastal. Aastasest majapidamise kasutada jäävast tulust moodustab see üle 90%. On tõendeid selle kohta, et enamik meist leiab lõpuks, et selline hedonistlik nõiaring ei paku rahuldust, ning et nende jaoks, kes ei suuda tarbimisvõidujooksuga sammu pidada, näib see olevat stressiallikaks, mis süvendab enesehinnangu probleeme ja isikliku läbikukkumise tunnet. Seega on tervisliku toitumise maania ja dieetide, spordisaalide ja tervisejooksu plahvatusliku leviku kõrval päevakorda kerkinud psühhosotsiaalsed tegurid, mida arvatakse aitavat märkimisväärselt kaasa alkoholismi, ülekaalulisuse ja vaimuhaiguste tekkele.

Perekonnas on laste saamisest saanud suures osas teadliku valiku küsimus. Euroopa on jõudnud "ära hellitatud lapse" ajastusse, mis on põhjustanud muresid seoses selliste küsimustega nagu laste turvalisus ja seksuaalne ärakasutamine. Jõukus on endaga kaasa toonud tohutu valiku mänguasju, mängu ja harivaid tegevusi. Need teevad aga vaeste laste suhtelisest puuduse käes kannatamisest tõsise sotsiaalse probleemi ka siis, kui põhilised materiaalsed vajadused, nagu toit, peavari, riided ja jalanõud, on rahuldatud. Samal ajal on esile kerkinud ka uued probleemid, nagu laste ülekaalulisus ja tähelepanupuudulikkuse sündroom.

Meedia, turunduse ja reklaami mõju on inimeste elukeskkonda, valikuid ja teavet mõjutades saanud sotsiaalsete muutuste iseloomulikuks tunnusjooneks. Meie globaliseerivas maailmas on meedia aina pealetungivam ja jõulisem. Üksikisikute, lapsevanemate ja noorte vabades teha teadlikke valikuid selle üle, mida nad näevad, teevad või ostavad, on nüüdsel ajal määsitud pidevasse ja aina pealetungivamasse kommertslikku teabeedastusse. Vanemad tahavad valida, mida nende lapsed peaksid nägema ja vaatama; üksikisikud tahavad hinnata neile kättesaadavaks muutunud teabe kvaliteeti, allikaid ja valikut; turundusest on saanud tarbija elu juhtiv nähtamatu käsi. Tekivad vastutusega seonduvad küsimused.

¹² Abraham Maslow, "A theory of Human Motivation", 1943.

¹³ John Hillsi andmed, "Inequality and the State". Ralph Milibandi loeng ebavõrdsusest Londoni Majanduskoolis, oktoober 2004.

1.5. Sooline võrdõiguslikkus ja demograafilised muutused

Üks suuremaid muutusi, mida leviv jõukus on endaga kaasa toonud, on seotud naiste seisundiga. Soolise võrdõiguslikkuse ideaali saavutamiseks ollakse võrdsete töö leidmise võimaluste ning lapse eest hoolitsemise vastutuse võrdse jagamise mõistes veel kaugel, kuid sellele vaatamata on pilt oluliselt paranenud. Juba 1950ndatel hakkas uus tehnoloogia naisi traditsiooniliste majapidamistöde koormast vabastama. Tänapäevaks on toiduvalmistamisele ja majapidamise eest hoolitsemisele kulutatud aeg langenud drastiliselt ja üha rohkem mehi võtab enda peale vähemalt osa kohustustest, kuigi samal ajal on majapidamine, laste ja eakate vanemate eest hoolitsemine ning tööl käimine jätkuvalt väga suur koorem paljudele naistele. Sellegipoolest on praegu kõigis liikmesriikides, välja arvatud Itaalias, Poolas, Hispaanias ja Maltal, enamikul (55,7%) tööalistest naistest palgaline töökoht; Taanis ja Rootsis on naiste tööhõivemäär üle 70%. Naiste ja meeste tööhõive erinevus on kogu ELis jätkuvalt vähenemas ja on jõudnud praeguseks umbes 15%ni. Üle veerandi naistest töötab osalise tööajaga, kuid vastavad näitajad erinevad siinkohal märksa rohkem kui tööhõivemäära puhul (53%st Madalmaades 10%ni Portugalis ja 11%ni Soomes).¹⁴

Kahe palgatöötajaga leibkond on saanud normiks. Perekonna suhteline positsioon tulude ja staatuse mõistes ei sõltu enam meessoost leivateenija sissetulekust, vaid mõlema partneri teenimisvõimest ja nende suhte stabiilsusest pikas perspektiivis.

Sündimuse langus on olnud küllaltki üldine tendents kogu ELis, hoolimata laialt levinud ettekujutusest Lõuna- ja Põhja-Euroopa ühiskonna erinevuste kohta. Kunagine suures osas protestantlik põhi on nüüdseks muutunud väga ilmalikuks ja individualistlikuks; lõuna on katoliiklik, usklik ja perekeskne. Kuid just lõunasse jäävad need riigid, kus naised on kõige teravamalt laste saamise ja oma traditsioonilise emarolli vastu mässu tõstnud ning kus dilemma töö tegemise ja perekonna rajamise vahel on kõige ilmsem.

Sündimus on alates 1960ndatest aastatest langenud 45% võrra. 1960. aastal oli EL 15 sündimuseks 2,69. 1980. aastaks oli see langenud 1,82ni. 2000. aastal oli see 1,53. Näiteks Iirimaa langes sündimus veel 1980. aastal 3,2 lapselt 1,9 lapseni 2000. aastal. Kreekas, Itaalias ja Hispaanias oli see samal aastal ainult 1,3. Uutes liikmesriikides on hoolimata ilmalikkuse tasemest märgata samuti Lõuna-Euroopaga võrreldavat dramaatilist langust. Tundub, et seal on kindlust tuleviku suhtes vähendanud üleminekuaja majanduslikud ja sotsiaalsed šokid. 2003. aastal oli EL 25 keskmine sündimus 1,48, mis jääb tunduvalt alla 2,1, mida prognoositi olevat vajalik praeguse rahvaarvu ülevõlvimiseks (kui mitte arvestada rännet).

Viimase 20 aasta jooksul on naiste keskmine vanus esimese abiellumise ajal tõusnud viie aasta võrra ehk 28. eluaastani. Tõhusate rasestumisvastaste vahendite kättesaadavus on aidanud vanematel teha vastutustundlikke valikuid selle üle, kas ja millal lapsi saada, kuigi leidub tõendeid selle kohta, et majandusliku surve tõttu ei saa naised nii palju lapsi nagu nad tegelikult tahaksid.¹⁵

Meie ühiskonnas on vähem lapsi ja noori ning rohkem pensioniealisi. 1950. aastal oli EL 25 rahvastikust alla 25aastaseid inimesi 40%. 2000. aastaks oli see näitaja langenud 30%ni ja 2025. aastal on see prognooside kohaselt alla veerandi. 1950. aastal oli rahvastikust alla ühe

¹⁴ Alan Manning ja Barbara Petronoglo, "The Part Time Pay Penalty". Ühendkuningriigi naiste võrdõiguslikkuse üksus, Majandustulemuste Keskus, Londoni Majanduskool.

¹⁵ Eurobaromeetri uuring lastega naiste kohta leidis, et kuigi neil oli keskmiselt 2,1 last, oleksid nad keskmiselt eelistanud 2,3 last.

inimese kümnest üle 65aastased. 2000. aastal oli sama näitaja ligikaudu 1:6. 2025. aastaks jõuab see tasemeni 1:4. Need numbrid on midagi enam kui lihtsalt arvud, sest need hakkavad oluliselt mõjutama tarbimistrende, eluaseme- ja hooldusvajadusi, sotsiaalseid arusaamu ja poliitilisi prioriteete. Kõigis meie demokraatlikes ühiskondades kasutavad just vanemad inimesed kõige tõenäolisemalt oma hääleõigust.

1.6. Individualiseerumissuundumus

Enamik sotsiolooge on ühel meelel selles, et leviv jõukus on Euroopa ühiskonnas tekitanud üha kasvavat individualiseerumist. Suundumuse käivitas 1950ndatel ja 1960ndatel aastatel levima hakanud noorte massikultuur. See on muutnud suhtumist võimu, perekonda ja sellesse, mida tavainimesed elult ootavad. Elu polnud sellest ajast alates enam miski, mis tuli vastu võtta ja elada sellisena nagu seda elas ümbritsev kogukond, kus inimene juhtus sündima (töölise või talunikuna, külas või linnas, kiriku või ususekti liikmena). Isikliku eneseteostusega seotud ootused on kasvanud. Üha rohkem inimesi näeb elu nüüd isikliku biograafiana, mille igäüks ise endale kirjutab. See ei tähenda, et inimesed ei hooli enam sotsiaalsest sidususest, vastupidi – uurimused näitavad, et sellest hoolitakse väga, kuid samas puudub paljudel soov naasta vanasse perekonna-, klassi- või religioonikeskkonda.

Euroopa (eeskätt Põhja-Euroopa, kuid mitte ainult) on märksa vähem religioosne kui Ameerika Ühendriigid. Ainult 30% eurooplastest käib regulaarselt kirikus, 40% külastab kirikut ainult teatavatel tähtpäevadel, kuid samas kolm neljandikku peab kiriklikku teenistust kohaseks sünni, abielu ja surma puhul. Üle kolme neljandiku poolakatest, ligikaudu kaks kolmandikku iirlastest ja üle poole itaallastest ja portugallastest käib kirikus vähemalt kord kuus; brittidest, soomlastest ja lätlastest teeb seda alla veerandi ning tšehhidest, taanlastest, eestlastest, prantslastest ja rootslastest teeb seda alla ühe inimese kaheksast. Siiski ei ole Euroopa niivõrd ilmalikustunud nagu paljud arvavad. Märkimisväärne hulk mitteusklikest eurooplastest loeb end kiriku liikmeteks, eriti kui on olemas riigikirikud („ilma uskumiseta kirikusse kuulumise” nähtus). Kuid leidub ka eurooplasi, kes peavad end usklikuks, kuid kirikus ei käi.

Mõned usuvad, et „1960ndatel aastatel alanud kiriku külastatavuse langus ei ole mitte üksnes ilmalikustumise ilming, vaid osa laiemast allakäigust, mis on tabanud ilmalikke institutsioone, nagu poliitilised parteid, ametiühingud ja organiseeritud meelelahutustegevus, mis eeldavad regulaarseid kogunemisi”.¹⁶ Teisalt näitab liikmesriikide võrdlus, et seos suure kirikukülastatavuse ja muu ühiskondliku tegevuse vahel on nõrk. Ühiskonnateadlased, kes on uurinud sotsiaalse kapitali küsimust Euroopas, on märganud, et kodanikuühiskond on tugevam põhja-lõuna ja lääne-ida teljel. Poolakad on Euroopa kõige aktiivsemad kirikuskäijad, kuid pärast demokrateerumist on sotsiaalse kaasatuse tase madal ning võib pärast 1990. aastat veelgi langenud olla. Põhjamaade kodanikud käivad kirikus harva, aga koos hollandlaste ja brittidega on nad Euroopas kõige aktiivsemalt kaasatud ühte või teise vabatahtliku tegevuse vormi. See asjaolu tõstab esile veel ühe paradoksi: vabatahtlik tegevus on ilmselt arenenud heaoluriigi osa, mitte selle aseaine.¹⁷

Individualiseerumine esitab demokraatias osalemisele suure väljakutse. Vanad klassidel ja usul põhinevad poliitilised eraldusjooned on kiiresti murenemas. Valimisaktiivsus on paljudes liikmesriikides langemas, kuigi esineb huvitav kontrast Lõuna-Euroopa uute demokraatlike

¹⁶ Theo Schepens, "Atlas of European Values", toim. Loek Halman, Ruud Luijkx ja Marga van Zundert. Tilburgi Ülikool, 2005.

¹⁷ Jerzy Bartkowski ja Aleksandra Jasinka-Kania, "Voluntary Organisations and the Development of Civil Society" väljaandes „European Values at the Turn of the Millennium”, Arts and Halman, 2004.

riikide, kus see on jäänud suhteliselt kõrgele tasemele, ja endiste kommunistlike liikmesriikide vahel, kus valimas käimine ja kodanike osalus on üldiselt madal. Erilist muret valmistab valimisaktiivsus nooremate inimeste ja madalamate sotsiaalsete rühmade puhul, mis tõstatab raskeid küsimusi seoses sellega, kas meie poliitilised süsteemid suudavad lahendada uue aja sotsiaalseid probleeme. Ka on paljudes liikmesriikides kasvanud toetus poliitilise skaala paremäärmuslikele ja vasakäärmuslikele parteidele, mis peegeldab kasvavat rahulolematust praeguse poliitilise süsteemiga ja tunnetust, et rahva muresid ei ole suudetud lahendada. Äärmuslastel on kalduvus leida toetust inimestelt, kes on jäänud kaotajateks majanduslikus üleminekus, eriti üleminekus vanalt tööstusekeskselt majanduselt tänapäeva teadmiste- ja teenustekeskselt majandusele. Individualiseerumissuundumus on selgelt suurendanud isiklikku vabadust, kuigi samas võidakse küsida, et milliste väärtushinnangute hinnaga?

Lahutuste protsent on ühe põlvkonna jooksul praktiliselt kahekordistunud. Kõigist 1960. aastal sõlmitud abieludest on praeguseks lõppenud lahutusega 15%, kuid 1980. aastal sõlmitud abieludest koguni 28%. Lahutuste protsent sõltub suuremal määral religioossuse/ilmalikkuse tasemest kui sündimusest. 2003. aastal oli liikmesriikidest kõige madalam lahutuste protsent (alates kõige väiksema protsendiga riigist) Iirimaal, Itaalias, Kreekas, Hispaanias, Poolas ja Sloveenias; kõrgeim aga Tšehhi Vabariigis, Leedus, Eestis, Belgias, Taanis ja Ühendkuningriigis.

Abielu ei ole enam suhte stabiilsuse näitaja (kui ta seda üldse kunagi on olnud). Rohkem inimesi on elanud teataval eluetapil koos partneriga ilma abiellumata. 60ndate põlvkonnast vastas 60% nüüd 50ndates eluaastates olevatest taanlastest ja rootslastest Euroopa Sotsiaaluuringule, et nad on mingis eluetapis seda teinud – vastupidiselt vähem kui ühele vastajale kaheksast kreeklaste, portugallaste, poolakate ja hispaanlaste puhul ning veerandile brittide ja sakslaste puhul.

Tänapäeval on koos elavad paarid aina rohkem valmis lapsi saama ilma eelnevalt abiellumata. Üle veerandi lastest sünnib väljaspool abielu. See näitaja ulatus 56%st Rootsis (üle 40% Taanis, Prantsusmaal, Soomes ja Ühendkuningriigis) üheni kümnest Itaalias. Siiski on väljaspool abielu sündinud laste osakaal Itaalias alates 1960. aastast kahekordistunud.

Nende suundumuste tõlgendamine tekitab elavaid vaidlusi. Mõned teadlased on seisukohal, et „lahutuste määra suurenemise põhjus ei ole soov põgeneda abielust, vaid soov leida rahuldavam abielu”.¹⁸ Leidub tõendeid, et nüüd peetakse head suhet abikaasaga tähtsamaks kui vanasti.

Tundub, et terves Euroopas nõrgendavad perekonna (laiemas mõttes) koospüsimist individualiseerumine ning sagedasem töökohtade vahetamine ja suurem geograafiline liikuvus:

- Aeg, mille jooksul lapsed on oma vanemate ülalpidamisel, sõltub riikide ülikoolisüsteemidest ja töökoha leidmise võimalustest, kusjuures mõnel juhul võivad õpingud kesta 30ndate eluaastate alguseni. EL 25s elavad ainult pooled lastest koos oma vanematega 25. eluaastani ja ainult viiendik 30. eluaastani.

¹⁸

A. Skolnicki seisukoht artiklis “Change of Heart: Family dynamics in historical perspective”, Cowan and alii Family, Self and Society, Laurence Erlbaum Associates (1993).

- Üks täiskasvanu kaheksast elab üksinda isegi oma elu kõrgajal ning see näitaja on kasvanud kahe aastakümnega poole võrra.
- Perekonnasidemete nõrgenemise ja lahutuste arvu suurenemise tõttu kaob paljudel vanavanematel kontakt lastelastega. Ainult veerand vanavanematest hoolitseb korrapäraselt oma lastelaste eest ja pooled neist polnud 12kuulise perioodi vältel lastelaste eest ühtegi korda hoolitsenud.

Eurooplased on üha sallivamad erinevate seksuaalsättumuste ja elustiilide suhtes. Näiteks pooled 60ndatel aastatel täiskasvanuks saanud taanlastest „on täiesti nõus sellega, et homoseksuaalid peaksid saama ise otsustada, kuidas nad elavad”. Belglased, tšehhid, hollandlased, soomlased, prantslased ja rootslased on sellega üldiselt nõus. Kuid suur enamus lõunaeurooplastest ja poolakatest ei nõustu eeltoodud väitega.

Euroopa väärtuste uuringuga püütakse mõõta sallivuse paljusid tahke. Tundub, et homoseksuaalsuse vastu ollakse rohkem kui lahutuse, eutanaasia või abordi vastu, kuid selle suhtes ollakse omakorda sallivamad kui abielurikkumise, maksude või sotsiaalabiga seotud pettuse, narkomaania või joobes autojuhtimise suhtes. “Euroopa väärtuste atlas” järeldatakse, et sallivus ei ole nii levinud kui arvatakse ja et puuduvad tõendid, et sallivus viib üldise moraalse allakäiguni.¹⁹

“Euroopa väärtuste atlas” tehakse üldkokkuvõtte, et „*Ameerika Ühendriigid ei ole kultuurilise moderniseerumise eeskuju ja tema väärtuste süsteem on palju traditsioonilisem kui teistes arenenud industriaalühiskondades.*” Uuringus jõutakse järeldusele, et isikliku arengu ja isikuvabaduse arengutase on kõige kõrgem Rootsis ja Madalmaades, kuna nad on kõige ajakohasemad ja postmaterialistlikumad. „*Oma tuleviku nägemiseks ei pea eurooplased vaatama mitte teisele poole ookeani, vaid põhja suunas.*”²⁰

2. EUROOPA HEAOLU HINDAMINE POSTINDUSTRIAALSEL AJASTUL

Arvamusuuringute kohaselt on Euroopas kõrge eluga rahulolu tase (vt joonis 2). 2006. aasta aprillis tehtud Eurobaromeetri uuringu tulemusel selgus, et 81% EL 25 kodanikest oli eluga rahul ja 19% ei olnud eluga rahul. Kõikide eluga rahulolu uuringute kohaselt ollakse kõige rohkem rahul perekonna, kodu, ühiskondliku tegevuse ning suhetega sõprade ja kolleegidega. Vaid veidi vähem ollakse rahul naabruse, tervise ja töökohaga.

Eluga ollakse kõige rohkem rahul Taanis, Luksemburgis, Rootsis, Madalmaades ja Iirimaa. EL 15 riikide seas on rahulolu kõige väiksem Kreekas, Itaalias ja Portugalis. Endisel Ida-Saksamaal on rahulolu tase oluliselt madalam kui Lääne-Saksamaal; uutes liikmesriikides on see keskmiselt kolmteist protsendipunkti madalam kui EL 15s keskmiselt. Tähelepanu väärib asjaolu, et Bulgaaria ja Rumeenia on uutest liikmesriikidest ainsad, kus on rohkem eluga rahulolematuid kui eluga rahulolevaid inimesi.

Vastavalt uurimusele „Sotsiaalne olukord Euroopas” on isiku rahaline olukord ainus märkimisväärne kriteerium, mille puhul eluga rahulolu näitaja langeb. Selle kriteeriumi järgi nimetab ainult 68% ennast rahulolevaks. Väärrib märkimist, et kõnealune näitaja on vaid 17%

¹⁹ "Atlas of European Values", sealsamas, lk 108.

²⁰ Sealsamas, lk 128.

nende inimeste puhul, kes ütlevad, et nad ei ole oma eluga rahul. Mida vaesem riik, seda tõenäolisem, et isiku rahaline olukord mõjutab eluga rahulolu.

Eluga rahulolu ei ole päris sama mis õnnelikkus. Kuid võrreldes suurema osa ülejäänud maailmaga on eurooplased üldiselt õnnelikud. Mis on inimeste õnnelikkuse tunnused? „Euroopa väärtushinnangute atlases” esitatud andmete kohaselt on abielus, vabaabielus, kooselu elavad või mitte kunagi abiellunud inimesed märkimisväärselt õnnelikumad kui need, kes on lahutatud või jäänud leseks; alla 45aastased on natuke õnnelikumad kui üle 45aastased ning lasteta naised on natuke õnnelikumad kui lastega naised, samal ajal kui meeste puhul on olukord vastupidine. Need erinevused kehtivad üldiselt hoolimata sellest, kas tegemist on rikka või vaese riigiga.

Teisest küljest paistab oluline olevat raha. Üldiselt „õnnelikes” Beneluxi riikides peab end õnnelikuks 53% kõrgepalgalistest, kuid vaid 32% madalalpalgalistest. Liikmesriike omavahel võrreldes peab kõige rohkem (üle 40%) inimesi ennast väga õnnelikeks Põhja-Iirimaal, Madalmaades, Taanis, Iirimaal ja Belgias (laias laastus on need kõik jõukad väikesed heaoluriigid), kusjuures kõikide Kesk- ja Ida-Euroopa riikide ning huvitaval kombel ka Saksamaa, Hispaania ja Portugali näitaja on alla 20%.²¹

Ühiskonna uurimise vahendina on eluga rahulolu ja õnnelikkust käsitlevatel arvamusuuringutel ka nõrgad küljed. Ennast õnnelikuna tundmise võime sõltub sama palju sellest, kas see on meile kaasa sündinud (geenides), kui sotsiaalsest olukorrast ja see võib osaliselt seletada asjaolu, miks rikastes riikides muutuvad küsitluste tulemused aja jooksul väga vähe. Samuti määrab ühiskond, kus inimene elab, tema isiklike õnnelikkuse ja rahulolu ootusi – parem ühiskondlik korraldus võib inimesi muuta õnnelikumateks ja rahulolevamateks, kui nad seda ise arvata oskavad. Nagu majandusteadlane ja ühiskonnateoreetik Amartya Sen on tähendanud, olid mõned orjad õnnelikud, sest nad ei suutnud ette kujutada vabana elamist, kuid tegemist ei ole eriti hea argumendiga orjanduse kasuks.

Heaolu ja sotsiaalse kvaliteedi mõõtmise kohta leidub palju akadeemilist kirjandust ning sellealast tööd toetavad rahvusvahelised organisatsioonid, nagu ÜRO, Maailmapank ja OECD.²² Tõstatatud küsimusi käsitletakse üksikasjalikus BEPA uuringus.

Majandusteadlased on püüdnud heaolu mõõtmiseks kohandada SKT näitajaid. Tihti on jõutud järeldusele, et kuigi Ameerika Ühendriikide SKT on Euroopa omast suurem, ei ole seal tingimata suurem heaolu. Ameerika Ühendriikide SKT teatava osa vähemat väärtustamist põhjendatakse harilikult suurematest ilmastikuerinevustest tulenevate suuremate kulutustega keskküttele ja õhu konditsioneerimisele, alternatiivsete ühistranspordi võimaluste puudumisest tulenevate autosõitudega, Euroopaga võrreldes palju suuremate kulutustega vanglatele, politseile ja vägagi vastuolulisele (mõned ütlesid, et läbikukkunud) kriminaalõigussüsteemile, madalamal usaldusel põhinevatest suhetest tulenevate kohtukuludega ja Ameerika Ühendriikide tervishoiusüsteemi ebaefektiivsusega.²³

²¹ "Atlas of European Values", sealsamas, lk 116-118.

²² Stefan Bergheim, Deutsche Bank Research, avaldas sisuka ja kokkuvõtliku arvamuse "Measures of Well-being", september 2006. Vt ka Romina Boarini, Asa Johansson ja Marco Mira d'Ercole "Alternative Measures of Wellbeing", OECD Social, Employment and Migration Working Papers 33 (2006).

²³ Vt. Andrea Boltho artiklit "What is wrong with Europe?" (1993), kus ta hindab Ameerika Ühendriikide SKTd 7 – 8% võrra tegelikust väiksemaks. Vt ka Robert J. Gordoni artiklit "Issues in the Comparison of Welfare between Europe and the United States" (Veneetsia Suveinstituut, juuli 2006), milles ta jõuab järeldusele, et mõõdetav SKT inimese kohta alahindab Euroopa heaolunäitajat Ameerika Ühendriikide näitajatega võrreldes ligikaudu 44% võrra ELi ja Ameerika Ühendriikide erinevuse juures.

Sotsiaalpoliitika analüütikud on otsinud mõõdetavaid sotsiaalse arengu näitajaid. Näiteks võib tuua ÜRO inimarengu indeksi, mis koondab endas SKT, hariduse ja tervishoiu näitajaid. Indeks on kasulik vahend arenevate riikide suhtelise arengu mõõtmiseks, kuid sellest ei ole erilist kasu arenenud riikide võrdlemisel.

ELi siseselt on liikmesriigid sotsiaalse kaasatuse jälgimiseks võtnud kasutusele näitajatel põhineva meetodi. Komisjoni teadusuuringute peadirektoraat on toetanud Euroopa Sotsiaalse Kvaliteedi Fondi projekti, mille eesmärk on uurida sotsiaalse kvaliteedi näitajate määramise võimalikkust. Seni on teadlased välja töötanud nelja valdkonna (sotsiaalmajanduslik kindlustatus, sotsiaalne ühtekuuluvus, sotsiaalne kaasatus ja sotsiaalse olukorra parandamine) igakülgsede näitajate loetelud.²⁴ Näitajate täpne kindlaksmääramine on muidugi ülimalt vaieldav. Ühe näitena võiks tuua kasvõi sotsiaalmajandusliku kindlustatuse ja sellest ühe osa moodustava tööhõive probleemi – kas olulisem on olemasoleva töökoha õiguslik kindlus või hoopis töö leidmise võimalus tulevikus? Kõrvale ei saa jätta ka jätkusuutlikkusega seotud küsimusi.

Käesolev dokument lähtub hinnangutel rajanevast selektiivsemast seisukohast. Inimese heaolu lihtne näitaja võib olla inimese „õnnelikult elatud aastate” arv²⁵, see on isiku hinnangul rahuloldavalt elatud elu tegelik kestus.

Nii õnnelikkuse subjektiivse hinnangu kui ka objektiivse keskmise eluea näitajad annavad eurooplastele põhjust optimismiks. Kõige arenenumates liikmesriikides on kõrged õnnelikkuse näitajad. EL 15s on 20. sajandil saavutatud suurim teadaolev keskmise eluea kasv inimkonna ajaloo jooksul:

- Keskmise eluiga kasvas eelmise sajandivahetuse tasemelt 43,5 aastat meestel ja 46,0 aastat naistel vastavalt 75,4 ja 81,4 aastani sel sajandivahetusel.
- Keskmise eluiga on alates 1960. aastast järjekindlalt pikenenud ja on nüüd keskmiselt 8 aastat pikem.
- 2050. aastaks ennustavad uuringud meestele 82,3 aasta pikkust ja naistele 87,4 aasta pikkust keskmist eluiga.

Keskmise eluea kasv 20. sajandi Lääne-Euroopas on olnud erakordne sotsiaalne saavutus. Sajandi esimestel aastatel saavutati see imikute ja laste suremuse vastase võitlusega. Sajandi keskel avastati penitsilliin, saabunud heaoluriigi tingimustes likvideeriti äärmuslik vaesus, paranes toit ja toitumine ning peaaegu kadusid massiliselt elusid nõudnud haigused, nt tuberkuloos. Hiljem on oluliselt vähenenud enneaegne suremus südamerabanduste, insultide ja vähi tõttu.

Mida see tähendab? Erinevalt 19. sajandi Euroopast ei ole surm kodudes enam tuntav. Tunduvalt vähem täiskasvanuid sureb oma elu kõrgajal. Lesepõlve või orvuelu emotsionaalsed ja materiaalsed haavad, mis kunagi olid üldlevinud, on tänapäeval märksa haruldasemad.

²⁴ Laurent J. G. van der Maesen ja Alan C. Walker, "Indicators of Social Quality: Outcomes of the European Scientific Network", European Journal of Social Quality nr 5.

²⁵ Selle idee eest oleme tänu võlgu tervele reale Madalmaade eksperdi Ruut Veenhoveni töödele, eriti väljaandele "Subjective Measures of Wellbeing". ÜRO Ülikool, aruteludokument nr 2004/07, aprill 2004.

Ameerika Ühendriikides on eluea prognoositav pikkus seevastu suhteliselt lühike võrreldes jõukusega. Seal ei ületa eluiga EL 25 keskmist näitajat, mida on alandanud uute liikmesriikide suhteliselt madalam prognoositav eluiga. Vastavalt Maailmapanga 1980. aasta (173 riiki) ja 2000. aasta (191 riiki) arengunäitajate hinnangule olid Ameerika Ühendriigid 1980. aastal maailmas kuueteistkümnendal kohal ja 2000. aastal kahekümne seitsmendal kohal Kreeka ja Costa Rica järel.

Millised tegurid võiksid meie elu veel pikemaks ja õnnelikumaks muuta? See on küsimus, mida vaatleme käesoleva dokumendi ülejäänud osades.

3. SOTSIAALSE KVALITEEDI TÕSTMISE PROBLEEMID

3.1. Töökoha leidmise võimalused

Eduka pikaajalise suhte kõrval on töökoha olemasolu, kui inimene seda tahab või vajab, oluline eluga rahulolu tegur. Selles küsimuses on Euroopa olukord parem kui lähiminevikus. Tööhõive tase on alates aastatuhande vahetusest kasvanud 4%, eriti vanemate töötajate seas, kuid 64,7% on ikka kaugel Lissaboni strateegia eesmärgist 70% 2010. aastal. Üldine olukord on paranenud Itaalias, Hispaanias ja Prantsusmaal on olukord paranenud vanemate töötajate hulgas.

Kuid töötus on enamikus liikmesriikides endiselt üks peamisi poliitilisi probleeme. Siin võib näha suurt erinevust Ühendkuningriigiga, kus hiljuti läbi viidud MORI küsitlus paigutas 21%-lise töötuse kümnendale kohale kõigi probleemide seast, mis aitavad inimestel otsustada, millise partei poolt järgmistel valimistel hääletada. Kuid Eurobaromeetri kohaselt nimetavad pooled Euroopa kodanikud töötust jätkuvalt üheks kahest nende riigi kõige tõsisemast probleemist, kusjuures seda nimetatakse ligi kaks korda rohkem kui teisi probleeme nagu kuritegevus, tervishoid ja sissēränne.

Mõnedes piirkondades ja rühmades on töötus eriti suur:

- Noorte 18,7% töötus on kaks korda suurem kui ELi üldine töötuse määr. Prantsusmaal, Itaalias ja Hispaanias on noorte töötus üle 20% ning Poolas jääb see 40% kanti. Prantsusmaal ja Lõuna-Euroopas on see näitaja naiste puhul märgatavalt kõrgem kui meeste puhul.
- Töötuse näitajad erinevad palju rohkem liikmesriikide seas kui riigiti. 2003. aastal elas 11% EL 15 tööjõust (üle 19 miljoni inimese) piirkondades, kus töötuse määr oli suurem kui 15%. Vastukaaluks võib märkida, et Ameerika Ühendriikides elas alla ühe miljoni elaniku maakondades, kus oli sama kõrge töötuse tase. See erinevus on kujukas näide eri hoolekandesüsteemide mõjust ja suhtumisest liikuvusse.²⁶
- 55–64aastaste isikute seas on tööjõuturul välja langenud üle 40% meestest ja ligi 60% naistest. 1999. aastaks on võrreldes 1971. aastaga aktiivselt töötavate 55–64aastaste meeste osakaal langenud Prantsusmaal 73%-lt 39%-le, Saksamaal 77%-lt 48%-le, Madalmaades 79%-lt 49%-le, Portugalis 82%-lt 62%-le,

²⁶ J. F. Kierkegaard, "Outsourcing and Offshoring: Pushing the European Model over the Hill, rather than over the Cliff". Rahvusvaheline Majandusinstituut, märts 2005.

Hispaanias 83%-lt 52%-le, Rootsis 83%-lt 67%-le ja Ühendkuningriigis 83%-lt 59%-le. Kokkuvõttes on see määr langenud enamuses EL 15 liikmesriikides oluliselt ja mõnes liikmesriigis väga palju.²⁷

Kõrge töötuse ja madala tööhõive koondumine kindlatesse piirkondadesse ja ealise skaala kumbagi otsa viitab sellele, et paljudes liikmesriikides on töötamisvõimalustele võrdseks juurdepääsuks suured institutsioonilised takistused. Nende takistuste ületamine ja töötusnäitajate parandamine on sotsiaalse õigluse seisukohast põhiline küsimus. Ei ole kahtlust, et töökoha omamisel on isikliku eluga rahulolu ja õnnelikkuse seisukohast oluline tähtsus. Töehõivega võetakse kasutusele ka kasutamata jõukust (*ja heaolu*), millega omakorda luuakse võimalusi mõne käesolevas uurimuses kirjeldatud ühiskondliku probleemi lahendamiseks.

3.2. Kas inimesed on oma töökohaga rahul?

Uurimused näitavad, et enamik inimesi on oma tööga rahul, ja seda ka juhul, kui neil ei ole piisavalt raha. 84% vastanuist ütlevad, et nad on oma töötingimustega väga või küllaltki rahul.

Ei ole saladus, et eurooplaste tööpäev on lühike. 2004. aastal oli töötatud tundide arv ühe töötaja kohta aastas keskmiselt 1552, võrreldes 1817 tunniga Ameerika Ühendriikides. 36-tunnise töönädala puhul tähendab see aastas kuus nädalat vähem. 1960. aastal oli olukord vastupidine: eurooplased töötasid aastas 2082 tundi ja ameeriklased 2033 tundi.²⁸

Samal ajal on töötingimused ELis pidevalt paranenud. Ajavahemikus 1994–2004 langes surmaga lõppenud õnnetuste arv 38% võrra ja õnnetuste arv, mille tulemusel puuduti töölt rohkem kui kolm päeva, 29% võrra. Samas tunneb ligikaudu 28% Euroopa töötajatest, et nende tervis on töö tõttu ohustatud, või väidab, et kannatab tööst tulenevate terviseprobleemide all, mis ei ole põhjustatud õnnetustest, või et nende tervis on olemasoleva või varasema töökoha tõttu halvenenud.²⁹ Paljud töötajad tunnevad ikka veel, et nende töö on muutunud vähem oluliseks, kahjustab tervist või ei paku rahuldust. Millised tegurid seda põhjustavad?

Euroopa Elu- ja Töötingimuste Parandamise Fond märgib, et töö intensiivsus on kasvanud ning et sagedamini kaevatakse pea- ja lihasevalude ning stressi üle. Töö tervislikkuse ja turvalisuse pärast tuntava mure suurus ning töötajate osakaal, kes väidavad, et nende tööaeg ei sobi kokku nende perekonna- ja seltskondliku eluga, on tugevasti seotud tööga rahulolematusega.³⁰ Tööstress võib kaasa tuua sagedast töölt puudumist haiguse tõttu, mis on probleem paljudes liikmesriikides, sealhulgas ka Rootsis.

Kuidas seletada asjaolu, et need negatiivsed arusaamad tööst ei ole vaatamata lühemale tööajale, suuremale turvalisusele ja käsitsi tehtava töö vähenemisele muutunud? Majanduse struktuuri muutumine toob endaga kaasa nõudluse pädevamate ja kõrgema kvalifikatsiooniga töötajate järele. See võib põhjustada muutusi töö korralduses, sisus ja tempos ning nõuda pidevat ettevõtete ümberkorraldamist. Nende probleemide taga peituvaid tegureid tuleks paremini mõista.

²⁷ Anne Marie Guillemard, "Continental Welfare States confronted with the end of career inactivity trap". Saksamaa ja Euroopa uuringute programmi töödokument 01.5. Harvardi Ülikool, jaanuar 2001.

²⁸ Robert J. Gordon, sealsamas.

²⁹ Töö ja tervis ELis: Statistiline portree, ISBN 92-894-7006-2.

³⁰ Tööstussuhted Euroopas, lk 166.

Üheks teguriks võib olla töökohaga seotud ebakindluse suurenemine. Ligikaudu 16% Euroopa tööjõust on füüsilisest isikust ettevõtjad ning nende hulgas on palju väiketalunikke. Väljaspool põllumajandust on vastav näitaja ligikaudu 13%, mis on laias laastus kaks korda rohkem kui Ameerika Ühendriikides. Füüsilisest isikust ettevõtjana tegutsemine on levinud vanemate meeste seas, kes tegutsevad füüsilisest isikust ettevõtjatena hulgi- ja jaekaubanduses, remondi, ehituse ja äriteenuste valdkonnas. Nende osakaal on olnud stabiilne ja see ei väljenda tingimata stressi või turvalisuse puudumist.

Osalise tööajaga töö moodustab 18% kõikidest töökohtadest ELis ning see on eriti laialt levinud naiste seas. Osalise tööajaga töö on populaarne juhul, kui selle abil on võimalik sobitada tööd laste eest hoolitsemise vajadusega majapidamistes, kus mõlemad vanemad töötavad. Aga selline populaarsus tuleneb sotsiaalsest olukorrast, sest osalise tööajaga töötamine on märksa vähem levinud piirkondades, kus lastehooldussüsteem on paremini korraldatud (näiteks Põhjamaades) ja kus tööalased õigused on peresõbralikumad. Ainult 18% ELi 15s osalise tööajaga töötavatest inimestest väidab, et nad töötavad osalise tööajaga vastu tahtmist, ehkki rahulolematuse tase on kõrgem Prantsusmaal – kuna Prantsusmaal on parem lapsehooldussüsteem, ei tunnetata osalise tööajaga tööd automaatselt kui parimat võimalust töö- ja pereelu ühitamiseks. Osalise tööajaga töötamine on märksa vähem levinud teatavates Lõuna-Euroopa piirkondades, kus osalise tööajaga töötamise võimaluse puudumine võib suurendada töö ja perekonna ühendamisest tekkivat pinget ning vähendada heaolutunnet.

Palju selgem ebakindluse põhjus on tähtajalise töölepinguga töötajate arv (ligikaudu 14%). Tähtajalise töölepinguga töökohti leidub ühtlaselt igal kutsealal ja need ei piirdu üksnes madalapalgaliste ametitega. Üle poole tähtajalise töölepinguga töötajatest eelistaksid püsivat töökohta, kui nad sellise leiaksid. Tähtajalise töölepinguga töökoha moodustavad viiendiku kõikidest töökohtadest Portugalis, kolmandiku Hispaanias ning nende arv on kiiresti kasvanud mõnes uues liikmesriigis, näiteks Poolas moodustavad need rohkem kui veerandi kõigist töökohtadest. Saksamaal on kasvanud ka osalise tööajaga mittestandardsete töökohtade arv, mis jäävad sotsiaalkindlustussüsteemi tavapäraest eeskirjadest väljapoole.

Selline mittestandardsete töökohtade arvu kasv ning noorte ja vanemate inimeste töötuse kõrge tase viitab tööturu lõhenemisele nendeks, kes on tööturul, ja nendeks, kes sinna ei pääse. Paljudes liikmesriikides on vastamata küsimus seoses vajaliku tööturureformiga see, kuidas muuta tööturuga kaitsvaid mehhanisme sellisel, tagada kõigile reaalsed võimalused koos paindlikkuse ja turvalisusega, nagu pakuti välja komisjoni hiljutises tööiguse ajakohastamist käsitlevas dokumendis, selle asemel, et pakkuda kindlust vaid piiratud osale tööjõust.

Üldiselt võib üleminek teadmispõhisele majandusele suurendada ebakindlust. Vanad töökohad kaovad ja uusi luuakse järjest kiiremini. Eurobaromeetri uuring näitas, et kui 23% pensionile jäänud töötajatest ja 21% üle 55aastastest töötajatest ei olnud kunagi tööandjat vahetanud, oli vastav näitaja kõigi nooremate vanusegruppide puhul ainult 16%.³¹ Kuigi loogiliselt võttes peaks see näitaja olema kõrgem, kui aja jooksul ei oleks suundumust liikuvama tööturu suunas. Mõnede hinnangute kohaselt kaotatakse igal aastal olemasolevatest töökohtadest 10–15%. Kadumas on „head” tööklassi ametid (tihti suurtes ettevõtetes, kus on tugev ametiühinguliikumine) ja nende asemele tekivad tavaliselt hamburgerirestoranide tüüpi teenindavad töökohad, mille puhul tunnetatakse, et need on madala staatusega ega paku

³¹ Eurobaromeetri eriuuring nr 261 (2005).

häid väljavaateid. Sellist tunnetust on vaja muuta, näidates, kuidas sellised tööturu kõige madalama astme tööd võivad olla esimeseks sammuks tõelisel võimaluste redelil.

Ametiühingute arv on viimasel aastakümnel langenud – Suurbritannias ja Saksamaal ligikaudu veerandi võrra, Itaalias ja Madalmaades üle 10%. Uutes liikmesriikides on nende arv langenud rohkem kui poole võrra. Ainult Põhjamaades on ametiühingute arv säilinud samal tasemel. Ametiühingute suur väljakutse seisneb selles, kuidas muuta ametiühingud oluliseks ka erasektori teenindussfääris, väike- ja keskmise suurusega ettevõtete ja noorte töötajate jaoks.

Samal ajal kui Euroopa majandus muutub üha rohkem teadmispõhiseks ning tööjõud üha paremini harituks ja oskuslikumaks, peaks suurem osa töökohtadest pakkuma rohkem rahuldust, sisaldama rohkem iseseisvaid tööülesandeid ja olema vähem rutiinsed, rõhk peaks olema rohkem meeskonnatööl ning vähem tuleks tähtsustada hierarhiat. Selle tulemusel peaks väline motivatsioon tööd teha muutuma järk-järgult sisemiseks sooviks. Uuringud näitavad, et paremini haritud ja kõrgema sissetulekuga inimeste puhul on tõepoolest tegemist pigem sisemise motivatsiooniga, kuid nooremate inimeste puhul, kes püüavad teha karjääri ja rajada omale kodu, kaldub väline motiveerimine olema olulisem. Kuid kõiki töid ei saa muuta enesega rahulolu pakkuvaks. Ühiskonna probleem seisneb lugupidamise puudumises inimeste suhtes, kes teevad madalakvaliteedilisi töid. Kui korraliku töökoha saamisest mängib üha olulisemat rolli hea haridus, võib see olla väga ähvardav signaal nendele ühiskonnarühmadele, kes tavaliselt ei ole haridussüsteemis edukad.

3.3. Juurdepäas haridusvõimalustele

Haridusel on teadmiste- ja teenustepõhises maailmas töökoha saamisest oluline roll.

- Mida parem haridus, seda väiksem on võimalus jääda töötuks. 2004. aastal oli kõrgharidusega 25-64aastaste seas töötuse tase ainult 4,7%, võrreldes 8,3%-ga nende hulgas, kellel oli keskharidus, ja 11,2%-ga nende hulgas, kes ei olnud pärast põhikooli edasi õppima läinud.
- Kõrgharidusega inimesed teenivad 120% riigi keskmisest sissetulekust. Ainult 7%-l neist on oht jääda vaeseks, võrreldes 20%ga nende puhul, kellel on madal haridustase.

Enne võisid varakult koolitee pooleli jätnud inimesed hakkama saada, uutes majanduse tingimustes on hariduse puudumine aga peaaegu kindel läbikukkumise pant. Vaatamata olukorra paranemisele viimasel ajal, ei saa iga kuues inimene vanuses 18–24 eluaastat ikka veel haridust või koolitust ja on kooli varakult pooleli jätnud. Järgnevalt mõned silmatorkavad erinevused liikmesriikide vahel:

- Austrias, Taanis, Soomes ja Rootsis on varakult kooli pooleli jätnute protsent ELi keskmisest ligikaudu poole väiksem.
- Ühendkuningriigi näitaja on võrreldav keskmisega; Prantsusmaa, Saksamaa ja 25 liikmesriigist veel 16 näitaja on keskmisest väiksem.
- Keskmist näitajat suurendavad väga halvad näitajad Lõuna-Euroopas: Itaalia (22%), Hispaania (32%) ja Portugal (39%).

- Uute liikmesriikide näitajad on eriti head: 88%-l liikmesriikide noortest vanuses 22–24 on vähemalt keskharidus, võrreldes 62%ga Hispaanias, 73%ga Saksamaal ja Itaalias, 76%ga Ühendkuningriigis ja 80%ga Prantsusmaal.
- Kõigis ELi 25 liikmesriikides jätavad poisid koolitee varem pooleli kui tüdrukud.

Pikemas perspektiivis on nooremal põlvkonnal kõrgem kvalifikatsioon kui eelmistel põlvkondadel: 77% kõikidest 20–24aastastest ELis on lõpetanud vähemalt keskkooli, võrreldes ainult 57%ga 50–64aastaste hulgas. Kuid ikkagi ei ole veerandil kõnealusest vanusegrupist keskharidust.

Kõige enam maha jäänud Lõuna-Euroopa areneb seejuures siiski kõige kiiremini. Näiteks võib tuua keskkooli lõpetanud inimeste arvu. Kui võrrelda 50-54aastaseid inimesi 25-29aastastega, on Portugali näitaja tõusnud 12%-lt 32%-le; Hispaania näitaja 19%-lt 58%-le; Itaalia näitaja 30%-lt 58%-le ja Kreeka näitaja 32%-lt 70%-le.

Teisalt paistab, et mõnes liikmesriigis on haridustulemuste areng seiskunud või on need isegi halvenemas.³² Prantsusmaal ja Rootsis lõpetas 1990ndatel aastatel vähem inimesi keskkooli kui 1980ndatel aastatel. Ka Taani, Saksamaa, Iirimaa, Poola ja Ühendkuningriigi näitajad ei ole eriti paranenud (vt joonis 3).

Ülikoolide näitajad on enamikes liikmesriikides tõusuteel, kuid kahe aastakümne jooksul langes kõrghariduse omandanud inimeste arv kolmes liikmesriigis: Austrias, Tšehhi Vabariigis ja Saksamaal (vt joonis 4).

Muret tekitab veel asjaolu, et ülikooli astuvad noored eurooplased ei julge valida selliseid keerulisemaid tehnilisi erialasid nagu matemaatika, füüsika ja inseneriteadused ja seda võib-olla seetõttu, et nad näevad, et teadmistepõhises majanduses tasuvad rahaliselt teised, vähem pingutust nõudvad erialad ennast kergemini ära.

Mõnes liikmesriigis võib olla probleeme haridusele eraldatavate vahenditega. Eriti tõsine on see probleem ülikoolide puhul, kus üliõpilaste arv on plahvatuslikult suurenenud, kuid riiklik rahastamine ei ole sellele järele jõudnud ning esineb tugev vastuseis õppemaksudele. Langev sündimus võib tähendada seda, et haridusele kulutatav summa ühe õpilase kohta kasvab, aga Euroopas on tõsine oht selles, et vananeva ühiskonna surve riikliku rahastamise küsimustes surub tagaplaanile haridusinvesteeringud, mis on vajalikud teadmistepõhises ühiskonnas avatuse ja võimaluste tagamiseks.

Euroopa koolisüsteemid kujundati sõjajärgse tööstusliku ühiskonna suhtelist homogeensust ja selleaegset ühiskondlikku korda arvestades. Paljudes linnades seisab koolisüsteem nüüd vastamisi etnilise ja keelelise mitmekesisusega ning mõnes liikmesriigis tuleb samaaegselt toime tulla enamusrahvuse põgenemisega teatavatest piirkondadest, mille tõsidust näiteks Madalmaad avalikult tunnistavad.³³ Lisaks sellele koonduvad koolis paljud ühiskondlikud probleemid. Mõnes piirkonnas tuleb koolis tegeleda puudulikult kasvatatud ja käitumisraskustega lastega, kultuurilise kaugenemisega autoriteetidest ja lugupidamise puudumisega ning nende mõjudega. Et haridus on nii tähtis, püüavad vanemad loomulikult

³² Frans van Vught, "Youth, Education and the Labour Market", Kõrghariduspoliitika Uuringute Keskus, Twente Ülikool, Enschede, Madalmaad, september 2006.

³³ Vt Sjoerd Karsten, Charles Felix, Guusve Ledoux, Wim Meijnen, Japp Rooleveld ja Erik Van Schooten, "Choosing Segregation or Integration: the Extent and Effects of Ethnic Segregation in Dutch Cities", Education and Society, köide 38, nr 2, veebruar 2006. Nende uurimus näitab, et veerand Amsterdami koolidest ei esinda etniliselt oma piirkonda.

leida oma laste jaoks head kooli, aga õigus valida toob endaga kaasa tõsise probleemi, kuidas saavutada võrdselt häid tulemusi kõikides koolides.

Leidub pessimiste, kes väidavad, et teadmispõhises ühiskonnas on märkimisväärne elanikkonna osa mõistetud tegema üha vähenevat hulka oskusi mitteneõudvaid töid, kuna neil puuduvad võimalused oskuste omandamiseks. See võib vastata tõele väikese tegelike õppimiskustega vähemuse puhul (kui ühiskond ei pinguta selle nimel, et neid reaalselt aidata ja soodustada nende kaasamist tööjõuturule). Kuid tegelikud asjaolud ei õigusta pessimistlikku suhtumist. Võtkem näiteks liikmesriikide saavutused põhilise lugemisoskuse saavutamisel rahvusvaheliselt võrreldaval PISA-skaalal. Kuidas on soomlased suutnud vähendada lugemisoskuse õpilaste arvu 5,7%ni (ja ainult 2,4%ni tüdrukute puhul), ja hollandlased ning iirlased 11%ni, kui ELi keskmine jääb ikka 19,8% juurde? Neid näitajaid ei saa selgitada erinevusega intelligentsuses, vaid ainult efektiivsuse erinevusega riiklikes haridussüsteemides, mis peaks põhimõtteliselt olema suutelised üldist haridust ja arengut soodustama.³⁴

3.4. Sotsiaalne liikuvus: elu võimaluste edasikandumine uutele põlvkondadele

Enamik inimesi arvab, et viimase kahe põlvkonna eluajal aset leidnud tohutu sotsiaalse mobiilsuse kasv on olnud hariduse enneolematu kättesaadavamaks muutumise ja ametialase struktuuri muutumise tulemus. Küsimus on selles, kas sotsiaalne liikuvus ei hakka järgmise põlvkonna eluajal vähenema.

Haridus on värvaks sotsiaalse mobiilsuse juurde. Samas näitavad uuringud, et perekondlikul taustal on koolis saavutatud tulemustele väga suur mõju. Perekonna kultuurilisel kapitalil on suurem tähtsus kui sissetulekute suurusel. Riik, kus kodune raamatukogu mõjutab kõige rohkem õpilaste suhtelisi tulemusi matemaatikas ja loodusteadustes, on Inglismaa; riik, kus sellel on kõige väiksem mõju, on Prantsusmaa – tunnustus Prantsusmaa koolisüsteemile, mis suudab perekondliku tausta mõju väiksemana hoida.³⁵

Kuid kui võrrelda eeltoodud väidet haridussüsteemi kõrgemal tasandil, siis peab see vähem paika. Kui võrrelda ülikooli lõpetanud vanematega kodudest pärit üliõpilaste hulka kvalifikatsioonita vanematega kodudest pärit üliõpilaste arvuga, siis ilmnevad tohutud erinevused, mida ei saa intelligentsuse arvele kirjutada.³⁶ Aastatel 1994–95 olid Prantsusmaa vastavad näitajad 66% 20% vastu; Itaalia näitajad 60% 18% vastu; Madalmaade näitajad 40% 18% vastu; Rootsi näitajad 55% 15% vastu. Joonisel 5 on esitatud näitajad kolmanda taseme haridust omandavate noorte kohta olenevalt nende vanemate hariduslikust taustast.

Elukestev õpe on juba niigi kõrgemalt haritute seas rohkem levinud, mis süvendab suurt hariduslikku ebavõrdsust veelgi (vt joonis 6).

On läbi viidud uuringuid, mis võrdlevad 50ndate aastate lõpus ja 60ndate aastate alguses sündinud poegade elu jooksul teenitud sissetulekuid. Euroopas on nende sissetulekute korrelatsioon isade teenitud sissetulekutega suurim Ühendkuningriigis, väiksem Põhjamaades

³⁴ Sellele asjaolule pööras minu tähelepanu Gosta Esping Andersenil hiljalt avaldatud uurimus "Families, Government and the Distribution of Skills". NETSPAR- CPB konverents, aprill 2006.

³⁵ G. Scheutz, H. Ursprung ja L. Woessman, "Education Policy and Equality of Opportunity". CESifo töödokument 1518 (2005).

³⁶ Stephen Machin, "Social Disadvantage and Educational Experiences". OECD Social, Employment and Migration Papers (2006), joonis 2, lk 12.

ja keskmine Saksamaal.³⁷ Tabelis 3 on näidatud mõned rahvusvaheliselt võrreldavad prognoositud andmed põlvkondadevahelise liikuvuse kohta.

Ühendkuningriigist on saadud tõendeid ka selle kohta, et põlvkondadevaheline mobiilsus on aja jooksul vähenemas. 1958. aastal sündinud meestel, kelle isade sissetulek jäi ülemisse kvartiili, oli 35%-line võimalus ise 30. eluaastaks ülemisse kvartiili jõuda. Kuid 1970. aastal sündinud meestel oli 42%-line võimalus 30. eluaastaks samale tasemele jõudmiseks. Sama kehtib ka sissetulekute jaotuse alumise kvartiili kohta. 1958. aastal sündinud meestel, kelle isade sissetulek jäi alumisse kvartiili, oli 31%-line võimalus ise 33. eluaastaks alumisse kvartiili jõuda. Kuid nende meeste puhul, kes sündisid 1970. aastal, oli see võimalus kasvanud 38%ni.³⁸ On oluline välja selgitada, kas teistes liikmesriikides leidub samuti tõendeid põlvkondadevahelise mobiilsuse vähenemise kohta.

Mõned ühiskonnateadlased usuvad, et mobiilsuse vähenemine võib olla tänasele ühiskonnale iseloomulik omadus, arvestades hariduse suurenenud tähtsust eluvõimaluste avanemisele, kõrgelt haritud inimeste suuremat kalduvust omavahel abielluda ja koos elada, ning suuremat ajakulu, mida töötavad isad tänapäeval oma lastele pühendavad.³⁹ Ükski nendest suundumustest ei ole iseenesest halb, kuid tähendavad seda, et kui teadmispõhises majanduskeskkonnas mõningaid korrektiivseid mehhanisme kasutusele ei võeta, võib ühiskond ebavõrdsemaks ja polariseeritumaks muutuda.

3.5. Demograafia ja vananev ühiskond

Hiljutine komisjoni demograafiateemaline väljaanne kirjeldab Euroopa ees seisvat kolmeosalist väljakutset: „beebibuumi” põlvkonna jõudmine pensioniikka, keskmise eluea pikenemine ja sündimuse langemine, mis kokkuvõttes suurendab veelgi töötavate ja pensionil olevate inimeste omavahelist sõltuvust.

Ennustatakse, et EL 25s tõuseb üle 65aastaste elanike osakaal 2000. aasta 15,7%-lt 22,5%ni 2025. aastal ja 29,9%ni 2050. aastal; sajand varem, 1950. aastal, oli vastav näitaja 9,1%. Üle 80aastaste osakaal kolmekordistub 2050. aastaks ja jõuab 11,4%ni. Tabelis 2 on näidatud muutus prognoositud ülalpeetavate suhtarvudes. Vananev rahvastik põhjustab suuri riikliku poliitika probleeme seoses pensionide maksmise ning tervise ja vanurite eest hoolitsemisega seotud kulude kasvuga. Majanduspoliitika komitee ning majanduse ja rahanduse peadirektoraadi poolt koostatud täpsemad hinnangud 2030. aastal pensionidele, tervisele ja pikaajalisele hooldusele riiklikult kulutatavate summade kohta ütlevad, et need tõusevad praeguselt 17,9%-lt SKT-st 20,4%ni EL 25s ja 20,7%ni EL 15s. 2050. aastaks kasvab see veel 1,8% võrra. Suuremate liikmesriikide kohta käivad ennustused kõiguvad seinast sein. Kui poliitikat ei muudeta, kasvavad pensionidele kulutatavad summad Hispaanias plahvatuslikult ja kahanevad Poolas märgatavalt. Itaalias oodatakse vananevale ühiskonnale kulutatavate riiklike vahendite tagasihoidlikumat kasvu (2,4% SKT-st) kui Prantsusmaal (3,8%), Saksamaal (3,9%) või Ühendkuningriigis (4,7%).

Neid eesseisvaid majanduslikke probleeme arvesse võttes tähendab praegune sotsiaalne tegelikkus seda, et vanemad inimesed (EL 15s) võivad tulevikult oodata pikka ja suhteliselt

³⁷ Jo Blanden, Paul Gregg ja Stephen Machin, “Intergenerational Mobility in Europe and North America”. Majandustulemuste Keskus, Londoni Majanduskool, aprill 2005.

³⁸ Blanden, Gregg ja Machin, sealsamas, lk 8.

³⁹ Gosta Esping Andersen (sealsamas, lk 13) viitab seda mõtet toetavatele uurimustele: S. Bianchi väljaandes Demography, nr 37 (2000); K. Neckermani toimetatud väljaandele Social Inequality (2004) ning M. Dedingi ja M. Lausteni teosele “Choosing between his and her time”, Taani Ühiskondlike Uuringute Instituut (märts 2004).

mugavat pensionipõlve. Vaesus kummitab teatud vähemust, peamiselt naisi. Üle 65aastastest on ELis vaene iga kuues inimene – umbes 12 miljonit inimest; üle veerandi üksikutest vanuritest on vaesed. Kuna vaesust kui suhtelist näitajat arvutatakse igas liikmesriigis eraldi, on vanurite vaesuse sagedus mõnes uues liikmesriigis madalam (Poolas näiteks ainult 6%) kui Iirimaal (44%), Kreekas (33%), Portugalis (30%), Belgias (26%) ja Ühendkuningriigis (24%).

Tunduvalt laiemat rühma puudutab üksilduse ja hooldusvajaduse probleem. 28% 70aastastest inimestest elab üksi ja 80aastaste seas on üksikuid üle 40%. Üle 75aastaste seas vajab vahemikus üks kolmandik kuni kaks kolmandikku mingisugust hooldust, mis on liikmesriigiti erinev.

See avaldab survet järglastele, kes ei ole alati suutelised koormat kandma. Hooldusvajaduse kasvades oodatakse väga vanade inimeste järglastelt (kes ise on juba 50ndates või 60ndates ja kellel on vähem järglasi, kes hoolduse vastutust jagaksid) samal ajal ka seda, et nad töotaksid pikemat aega, et pensionide jätkusuutlikkust võimaldada. Sellest kujuneb tõenäoliselt uut tüüpi surve avaldamise vorm, eriti hilises keskeas naiste jaoks. Samas ei suudeta hoolduse teenuseks muutudes täita hooldaja ja hooldatava emotsionaalseid vajadusi.⁴⁰

Mitme põlvkonna koos elamine on siiaaani levinud Lõuna-Euroopas, kus viiendik kõigist majapidamistest hõlmab siiaaani kolme põlvkonda, samal ajal kui vastav näitaja Soome ja Rootsi puhul on veidi üle 1%. Kuid kas see suudab enam pikka aega vastu pidada survele töötada pikemalt ja jääda liikuvaks; soolise võrdõiguslikkuse nõudele ning väärtushinnangute muutumisele individualiseerumise suunas? Vanurite eest hoolitsemise puhul oleks vaja elavamalt arutelu perekonna, kohaliku kogukonna ja riigi vastutuse ja rollide üle.

3.6. Perekonnaelu ja heaolu

EL 15s on sündimus olnud kõrgeim ja naiste osalemine tööjõuturul suurim seal, kus on parim juurdepääs laste hooldusele.

- Prantsusmaal, Belgias ja Ühendkuningriigis on sündimuse langus olnud väike ning Luksemburgis ja Madalmaades on see veidi kasvanud.
- Põhjamaadest on sündimus kasvanud Taanis ja Soomes, aga natuke langenud Rootsis.

Nendes liikmesriikides on mitmekesine valik lastega seonduvaid soodustusi, lapsehooldusvõimalusi ning paindlikke ja turvalisi võimalusi osalise tööajaga töötamiseks, mis parandavad naiste väljavaateid rohkem lapsi sünnitada. Madalmaades on liidu kõrgeim osalise tööajaga töötavate naiste protsent. 0-3aastastele lastele ettenähtud hoolduse kättesaadavus on parim Belgias, Taanis, Prantsusmaal, Madalmaades ja Rootsis – kõikjal üle 35%. Kõige rohkem suunatakse rahalisi vahendeid laste päevahooldusele Taanis (1,7% SKTst), Rootsis (1,3%), Soomes (1,2%), Prantsusmaal (0,7%), millele järgnevad Austria, Saksamaa, ja Kreeka 0,4%ga. Enamikes teistes liikmesriikides on see juhuslik ja riiklik rahastamine paistab olevat minimaalne.⁴¹ On üsna ilmne, et riiklik poliitika võib sündimust mõjutada.

⁴⁰ Susy Giullari ja Jane Lewis, "The Adult Worker Model, Gender Equality and Care". Sotsiaalpoliitika ja arenguprogrammi väljaanne nr 19. ÜRO Sotsiaalarengu Uurimise Instituut, aprill 2005.

⁴¹ Tööhoive peadirektoraat, "Töö- ja perekonnaelu ühitamine", september 2005.

Kahe palgatöötajaga leibkond on kujunenud üha enam sotsiaalseks normiks, mis määrab otsustusi selle üle, kas ja millal lapsi saada. Euroopas on praegu perekonnapoliitika keskseks küsimuseks see, kuidas panna kahe palgatöötaja mudel edukalt toimima. Kõik sellega kaasnevad probleemid, nagu töö- ja eraelu tasakaal ja vastutuse jagamine kodus on suhte stabiilsuse, soolise võrdõiguslikkuse ja laste vaesuse vähendamise mõistes olulised. Lisaks sellele on antud küsimusel ka suur tähtsus Euroopa ühiskonna majandusliku ja demograafilise jätkusuutlikkuse mõistes.

3.7. Vaesus ja selle mõju tulevikuväljavaadetele

Arvestades käesolevas dokumendis välja toodud jätkusuutlikkusega seotud väljakutset, kehtib üle kogu ELi paradoksaalne seaduspära, et lastega majapidamiste majanduslik seis on tavaliselt halvem kui lasteta majapidamiste oma. Võrdsetelt alustelt lähtudes on kahel koos elaval lasteta alla 65aastasel täiskasvanul keskmisest 25% võrra suurem keskmine sissetulek.

Vaesus mõjutab lapsi rohkem kui ühtegi teist rühma. Muidugi jääb püsima veel lahendamata arutelu selle üle, mida mõista vaesuse all, millest oleneb ka see, millise poliitika peaks selle lahendamiseks välja töötama. Paljude inimeste jaoks tähendab vaesus mingil viisil absoluutse puuduse käes kannatamist. Me tunneme vaesuse ära, kui me seda näeme kas tegelikus elus või televiisoriekraanil, kus näidatakse Aafrikat või Indiat. Kuid ELis puudub absoluutne vaesuse standard, mis oleks kohaldatav kõigis liikmesriikides, kuigi me teame, et mõnedes uutes liikmesriikides, eriti aga Bulgaarias ja Rumeenias, kannatab vähemalt veerand elanikkonnast suurel määral absoluutse puuduse käes. EL kasutab puuduse mõõtmiseks suhtelist näitajat – 60% iga liikmesriigi keskmisest sissetulekust, viiduna pere suurust arvestades võrdsetele alustele. Sellise inimese majanduslik seis, keda Rootsis loetakse vaesuses elavaks, võib absoluutarvude järgi otsustades olla parem kui Eestis keskmist sissetulekut teenival inimesel. Veelgi enam – Iirimaa-taolises kiiresti tõusva elustandardiga liikmesriigis elav statistiliselt vaeseks loetav inimene ei pruugi ennast tunda vaesena, sest ta võib elada palju paremini kui varem.

Sellele vaatamata tuleb suhtelisele vaesusele tähelepanu pöörata, eriti kui see on püsiv. See tähendab suutmatust osaleda ühiskonnas neil alustel, mida enamik ühiskonnast loomulikuks peab. Lapsevanema jaoks võib see tähendada südamevalu oma laste pärast, sest ta ei suuda neile muretseda asju, mille olemasolu nende kaaslased loomulikuks peavad. Kõigi "suhteliselt vaeste" inimeste jaoks võib see tähendada sotsiaalset isolatsiooni ühiskonna igapäevaelu normidest ja kommetest.

Kõikide nende andmete põhjal otsustades näitab statistika, et Euroopas on vaesus tõsine probleem. EL 25 kodanikest elab kokku 72 miljonit, st 15% vaesusest ohustatuna, lisaks nendele on veel 36 miljonit selle riski piiril.⁴² Koguni pooltel madala sissetulekuga majapidamistes elavatest inimestest oli üle 23% vaesuse piirist allapoole jääv sissetulek. Tabelis 4 on näidatud vaesusrisk leibkonna liikide lõikes.

- 72 miljonist vaesest 12 miljonit moodustavad vanurid.
- Samuti võib sissetulekute statistika järgi täheldada märkimisväärset vaesust üksi elavate, alla 30aastaste seas. See nähtus on koondunud Põhja-Euroopasse, näiteks loetakse vaesteks 37% Ühendkuningriigi, 42% Saksamaa ja 49% Madalmaade

⁴² Keskmisest sissetulekust 60% moodustava vaesusmäära kasutamine. Määra tõstmine 70%-le tõstaks 15% näitaja 24%ni. Euroopa sotsiaalne olukord, 2004.

alla 30aastastest. Kuid see näitab vaesust vaid põgusalt ning ütleb vähe dünaamika kohta. Kui vaesus jääb ainult lühiajaliseks kogemuseks, on selle tähendus kokkuvõttes väiksem kui püsiva vaesuse puhul. Osa vallaliste noorte arvele jäävast vaesusest langeb kindlasti üliõpilaste ja endiste üliõpilaste arvele, kes on vanematekodust lahkunud, kuid kellest suurem osa leiab lõpuks elus oma tee.

- 9% ELi elanikkonnast (35 miljonit elanikku) on vähemalt kahel kolmest viimasest aastast elanud madala sissetulekuga leibkonnas. Siia alla kuuluvad paljud vaesed vanurid.
- Vaesusrisk on aga kõrgem lastega perekondades. Ligi 20% ehk 18 miljonit ELi 94 miljonist alla 18aastastest inimestest kuulub vaesuse riskigrupi; siia tuleb lisada ka nende vanemad. Viimased kolm aastakümnet on näidanud laste vaesusmäära püsivat kasvu, mis on kõigis liikmesriikides kõrgem kui kogu rahvastiku vaesusmäär.

Kõige suurema vaesusriskiga lapsed elavad *üksikvanemaga perekondades*. Sellised leibkonnad moodustavad kõikidest ELi leibkondadest küll ainult 4,4%, aga kolmandik neist kuulub vaesuse riskigrupi. Suurima üksikvanemaga leibkondade osakaaluga riik Euroopas on Ühendkuningriik (8,4%). Ühendkuningriigis lisanduvad üksikvanema eluga seonduvatele riskidele veel ka teismeliste kõrged rasedusnäitajad, mis mõjutavad pärssivalt elus edasijõudmist ja mille tulemuseks on koolist väljalangenute suur arv. Teismelistest emadest ainult 10% jätkab kooliteed pärast kohustusliku hariduse omandamist, teiste teismeliste neidude puhul on see näitaja 50%.⁴³

Laste vaesus on levinud nähtus ka *töötute leibkondades*. Kogu ELis elab 10% kõikidest lastest töötute leibkondades. Jälle on Ühendkuningriigi näitaja võrreldes teiste liikmesriikidega kõrgeim – iga kuues laps kasvab üles töötute leibkonnas. EL 15s tervikuna kuulub 60% neist lastest vaesuse riskigrupi. Kuid Belgias, Saksamaal, Iirimaa, Portugalis ja Ühendkuningriigis on see näitaja üle 70%.

Laste vaesusmäär on kõrge ka *suurtes perekondades*, kus emad on täiskohaga koduperenaised ja isad on madalapalgalised. 6% kõigist EL 25 töötajatest kuulub vaesuse riskigrupi. Suurte perekondade vaesus on koondunud sinna, kus suured perekonnad on tänapäeval kõige vähem levinud: Kreekasse, Portugali, Slovakkiasse ja Hispaaniasse. Vaesed lapsed elavad tavaliselt leibkondades, kus vanemad töötavad ebakindlatel, ajutistel ja madalapalgalistel ametikohtadel, kes on immigrandide lapsed või kes kuuluvad etniliste vähemuste, eriti mustlaste hulka.

Vaesed lapsed kannatavad ebaproportsionaalselt palju puuduse, tagasilööride, kehva tervise ja kehvade õpitulemuste all. Täiskasvanuks saades jäävad nad palju tõenäolisemalt töötuteks, madalapalgalisteks, hakkavad elama sotsiaalmajades, neil tekivad probleemid politseiga ning nende puhul on suurem risk, et nad kuritarvitavad noorte täiskasvanutena alkoholi ja narkootikume. Peale selle on enamikes riikides tõenäoline, et võimaluste puudus kandub edasi nende lastele. Sellel kõigil on oma majanduslik, sotsiaalne ja poliitiline hind, mida tuleks ratsionaalses maailmas võrrelda varajase sekkumisega kaasnevate riiklike kulude taustal

⁴³ Riiklik laste arengu uuring.

(eeldades, et selline sekkumine on reaalselt võimalik), et vähendada tulevaste negatiivsete tagajärgede ja sotsiaalse tõrjutuse riske.⁴⁴

Liiga paljud EL 25 kodanikud elavad vaesuses, on vaesuse piiril või püsivad pikka aega vaesuses. Avaliku arvamuse uuringud näitavad, et paljud soovivad olukorra muutumist. 40% eurooplastest arvab, et vaesus on kas vältimatu või halva õnne tulemus ning 18% arvates põhjustab seda laiskus, 31% arvab, et see kajastab ebaõiglust (see näitaja on 10% kõrgem Prantsusmaal ja Rootsis, kuid 10% madalam Ühendkuningriigis). Laste puhul eksisteerib tõestatud seos, et elus edasijõudmise võimalused ja tagasilöökkide esinemise võimaluste suurenemine kanduvad põlvkonniti edasi. Küsimus seisneb selles, milline tulude ümberjaotamise ja sihipärase sekkumise kombinatsioon on kõige efektiivsem selliste suundumuste tagasi pööramiseks.

3.8. Kas ebavõrdsus on oluline?

Kas tipus olevate sissetulekute kasvamine on oluline, kui suhtelist vaesust suudetakse keskmise sissetuleku suhtes vähendada? Teiste sõnadega, kas ebavõrdsus iseenesest omab tähtsust?

Kõrge ebavõrdsuse ja vaesuse tase käivad käsikäes. Euroopas on kõige võrdsemates ühiskondades kõige vähem vaeseid, seevastu kõige ebavõrdsemates ühiskondades on vaesuse risk kõige suurem. Kui väljendada ebavõrdsust kõrgema kvintiili ja madalama kvintiili sissetulekute suhtena, on EL 15 kõrgeima ebavõrdsuse tasemega riik Portugal (kus vastavaks suhteks on 7,2, kusjuures ELi keskmine suhe on 4,4), millele järgnevad Kreeka, Hispaania, Iirimaa, Itaalia ja Ühendkuningriik. Need on ka liikmesriigid, kus on kõrgeim „vaesuse risk pärast sotsiaalse positsiooni muutumist”.⁴⁵ Uute liikmesriikide seas on kõrgeima vaesuse tasemega riigid Eesti, Läti ja Slovakkia, kus ka ebavõrdsuse näitajad on kõige kõrgemad.

Mis on teada ebavõrdsuse suundumuste kohta? Ebavõrdsuse tohtu kasv Ameerika Ühendriikides on selge ja vaieldamatu. Kuid Euroopa puhul on valikuliste andmete kasutamine⁴⁶ näidanud, et palgaerinevused (mida on mõõdetud sissetulekute jaotuse ülemise ja alumise detšiili suhtena) on vahemikus 1980. aastast kuni 1990ndate aastate lõpuni suurenenud Ühendkuningriigis, Saksamaal, Madalmaades ja Rootsis. Samas on need erinevused vähenenud Prantsusmaal ja Soomes. Kui vaadata Gini koefitsiente, millega mõõdetakse seda, mil määral kaldub sissetulekute jaotus kõrvale teoreetilisest absoluutse võrdsuse eeldusest, siis 1980ndate aastate keskpaiga ja 1990ndate aastate keskpaiga võrdlus valitud ELi riikides viitab ebavõrdsuse märkimisväärsele kasvule Suurbritannias, Itaalias, Austrias ja Belgias, teatavale kasvule Iirimaa, Taanis, Saksamaal, Rootsis ja Soomes, kuid vähenemisele Prantsusmaal, Madalmaades ja Luksemburgis.

Gosta Esping Andersen on arvamusel, et suurt osa ebavõrdsuse kasvu koormast kannavad noored, kes „peavad taluma palkade suhtelist vähenemist kõikidel oskuste tasemetel ja kelle hulk töötute seas on niigi liiga suur ning kelle hulgas on palju ebakindlate, lühiajalise lepinguga töökohtadel töötavaid inimesi”. OECD andmed ennustavad palkade ostujõu 7%

⁴⁴ Vt hiljutist BEPA uuringut "Investeeringud noortesse: lapsepõlvest täiskasvanueani", oktoober 2006.

⁴⁵ Vaesuse riskigrupi kuuluvate inimeste hulk ELis on 16%, kuid vastav näitaja Kreekas ja Portugalis on 20%, Hispaanias 19%, Iirimaa 21%, Itaalias 19% ja Ühendkuningriigis 17%.

⁴⁶ John Hills, Sotsiaalse kõrvalejätuse uurimise keskus, Londoni Majanduskool, Ralph Milibandi loeng ebavõrdsuse kohta, oktoober 2004.

langust noorte hulgas, kellest 60% on madalapalgalised Madalmaades, Ühendkuningriigis ja Ameerika Ühendriikides ning 40% Prantsusmaal ja Saksamaal⁴⁷.

Need ebavõrdsust Euroopas käsitlevad andmed ei ole täielikud ega standardiseeritud ning ei moodusta ühtset tervikut. Kuid selge on see, et seisukoht, et ebavõrdsus kasvab ainult anglosaksi maades, ei pea paika. Uurimused näitavad, et suurem osa mitmete Euroopa riikide kodanikke usub, et vahe rikaste ja vaeste vahel on liiga suur.

Elust võetud tõendid näitavad, et tippjuhtide sissetulekud on mõnedes liikmesriikides tunduvalt kasvanud⁴⁸. Briti suurettevõtte tippjuht teenib praegu sada korda rohkem kui poetöötaja. Kaksikümmend aastat tagasi oli samade palkade erinevus 30kordne. Faktid põhjustavad vaidlusi ja tekitavad küsimusi: kas see on põhjendatud asjaoluga, et tänapäeval eksisteerib tipptalentide leidmiseks rahvusvaheline turg? Kas teiste liikmesriikide ettevõtjad on tänu sellele midagi kaotanud, et nad ei ole oma tippjuhtidele sama palju maksnud?

Rawlsi klassikaline väide on see, et ebavõrdsus on talutav nii kaua, kuni ühiskonnas kõige kehvemal majanduslikul järjel olevad inimesed saavad kasu algatustest, millega luuakse suuremat rikkust, mis eeldatavasti põhineb ebavõrdsusel. See on klassikaline õigustus ebavõrdsuse teatavale tasemele. Konservatiivsemad ühiskonnateoreetikud rõhutaksid ka kasu, mida väljakujunenud jõukuse korraldus toob ühiskonna ühtekuuluvusele ja kultuurile.

Võttes aga võrdlusaluseks Rawlsi väite, on ebavõrdsus õigustatav sel määral, mil see aitab luua täiendavat rikkust, mis võib parandada ühiskonna kõige vaesemate kihtide positsiooni. Uurimused nagu "kes on rikkad Suurbritannias" (mis ei pruugi konkreetse teema puhul olla väga levinud teistes liikmesriikides) näitavad, et alates 1979. aastast on toimunud nihe väga rikaste inimeste rikkuse päritolus. Tol ajal saadi suure rikkuse omanikuks valdavalt pärimise teel. Nüüd tuleneb see kolmel neljandikul juhtudest Citys teenitud rikkusest, oma ettevõtte loonud inimeste toodetud rikkusest ja välismaalt Ühendkuningriiki kolinud rikaste inimeste mõjust.⁴⁹ See viitab sellele, et tulu valgub laiali ka ühiskonda laiemalt ja suurendab võimalust, et kõige vaesematele inimestele antavad otsesed hüved kasvavad avaliku sektori kulutuste kohta tehtavate poliitiliste valikute tulemusena, millega suurema maksuvõimelisuse tulemusena võimalikuks saanud rahalised vahendid ümber jaotatakse.

Ometi võib kasvav ebavõrdsus Euroopas olla Rawlsi toetajatele probleemiks mitmel põhjusel. Esiteks käib elav debatt selle üle, kui suur osa rikkusest üldse jõuab ühiskonna madalamate kihtideni. Ameerika Ühendriikides on selgeid tõendeid selle kohta, et hiljutisest majanduskasvust saadud kasu on läinud suures osas paremal majanduslikul järjel olevatele inimestele, eelkõige kõige rikkamale 1%-le elanikkonnast. Ei ole selge, kas selline tendents on kordumas ka Euroopas või kas selle Euroopas kordumine on tõenäoline. Ometi pole kahtlust, et mõnedes liikmesriikides, näiteks Saksamaal, on keskmine palk viimase kümne aasta jooksul vähenenud.

Teiseks, kui olemasolev ebavõrdsus kandub järgmisse põlvkonda edasi, siis on kaotajaks ühiskond, sest sotsiaalne liikuvus väheneb ja elanike võimeid ei arendata täiel määral välja. Seda on eriti oluline rõhutada teadmispõhise majanduse tingimustes, kus vanemate

⁴⁷ Gosta Esping Andersen, sealsamas, lk 6.

⁴⁸ Selle kohta leidub mõningaid empiirilisi tõendeid järgmistest teostest: L. Katz ja D. Autor, "Changes in the Wage Structure and earnings inequality" väljaandes Handbook of Labour Economics, toim. Ashenfelter ja Card (1999) ning P. Gottschalk ja T. Smeeding, "Cross national comparisons of earnings and income inequality", Journal of Economic Literature XXXV (1997).

⁴⁹ The Economist, 21. oktoober 2006, tsiteerinud Philip Beresford.

võimekus lastele haridusalaseid eelseid võimaldada (näiteks paremate koolidega piirkonda kolimine) muutub üha olulisemaks.

Kolmandaks usuvad mõned ühiskonnateadlased⁵⁰ (näiteks erinevate ebavõrdsuse tasemetega Ameerika Ühendriikide osariikide võrdluse alusel), et mida ebavõrdsem on ühiskond, seda rohkem kannatab see psühhosotsiaalse stressi all, mis tuleneb kõrgendatud isiklikust ebakindlusest ja sellest, et inimeste enesekindlus kahaneb seoses kaotusega võitluses parema ühiskondliku positsiooni nimel. Mida ebavõrdsem on ühiskond, seda suuremad on probleemid suhete stabiilsusega (mis puudutab laste võimalusi elus), narkomaania ja vaimuhaigustega, inimeste kalduvusega kuritegevusele ja liigtarbimisega seotud haiguste, nagu alkoholismi ja ülekaalulisuse levikuga.

3.9. Juurdepäas heale tervisele

Keskmise eluea pikenemine on hea tervise üks näitaja, kuid sellest olulisemaks võib pidada ehk hoopis “täisväärtuslikult” elatud aastate arvu. “Täisväärtuslikud eluaastad” on eluea pikkuse ja raske haiguse tõttu täisväärtuslikult elamata jäänud aastate suhe.

Liikmesriigiti ja sotsiaalsete kategooriate lõikes on eluea pikkus ELis üsnagi erinev. Liikmesriikidest on parimad näitajad Rootsi meestel – 77,9 aastat; naiste osas on esirinnas aga Hispaania – 83,7 aastat. Suhteliselt tugevat seost võib täheldada eluea pikkuse ja rahvusliku kogutulu kasvu vahel. Hispaania näitajad on paremad kui tema SKT tase eeldada lubaks; Taanil aga märkimisväärselt halvemad. Halvimad näitajad on nii meeste kui ka naiste osas Ungaril (vastavalt 68,4 ja 76,7). Ungaris langeb 40% meeste surmajuhtumitest alla 65aastaste arvele, kusjuures mustlaste keskmine eluiga on riigi keskmisest kümne aasta võrra väiksem.

Täisväärtuslike eluaastate osas on esikohal Itaalia (92,2% meeste ja 89,7% naiste puhul). Kõige madalamad näitajad on Soomel (vastavalt 76,3% ja 69,1%). Hea tervise tugevdamisel mängib kindlasti oma osa ebatervislike eluviiside vähendamine. Näiteks taanlased suitsetavad tunduvalt rohkem kui rootslased: 34% neist on suitsetajad, samal ajal kui rootslaste hulgas on suitsetajaid 18%.

Vaatamata tervishoiule tehtavate kulutuste kasvu ajutisele aeglustumisele 1980ndatel aastatel on need kulutused viimaste kümnendite jooksul kogu liidus ühtlaselt kasvanud. Tervishoiule tehtavad kogukulutused ELis jäävad vahemikku 5,0% SKTst Lätis kuni 10,9%ni SKTst Saksamaal, kuid riikidevahelised erinevused kulutuste tasemes vähenevad, peegeldades arvatavasti “ootuste ühtlustumist”.

Paljud kommentaatorid on avaldanud kahtlust, kas ELi liikmesriigid suudavad demograafilise vananemise surve tingimustes seniseid tervishoiusüsteeme säilitada. Siiski kavandatakse elanikkonna vananemise tõttu praegusest ajast kuni aastani 2050 enamikus liikmesriikides tervishoiule tehtavate kulutuste kasvu vaid 1 kuni 2 protsendipunkti SKTst, mida on võrreldes aastast 1950 alanud kogukasvuga suhteliselt vähe. Kui täisväärtuslikult elatud elu osakaalu õnnestub üleüldise eluea pikenemise taustal säilitada, võib neid täiendavaid kulutusi poole võrra vähendada – see on asjaolu, mis rõhutab täisväärtuslikult elatud aastate olulisust.

Lisaks võimaldab tervishoiu kvaliteedi paranemine samaväärselt vähendada elanikkonna vananemisega seotud kulutusi. Tervishoiualased tulemused on ELi lõikes suuresti erinevad –

⁵⁰ Need seisukohad on kokku võetud Richard Wilkinsoni teoses “The Impact of Inequality” (Routledge. 2005) ja Avner Offeri teoses “The Challenge of Affluence” (OUP 2006).

näiteks põievähi viie aasta elulemusmäär on Austrias 78%, Poolas ja Eestis aga ainult 47%. Tuleb siiski arvestada, et selles valdkonnas eeldab edasimineku senisest suuremat avatust ja koostööd erinevate ELi riikide tervishoiusüsteemide vahel.

Arenguruumi allikaks on ka tervishoiualastele tulemustele avalduvate sotsiaalse ebavõrdsuse mõjude vähendamine. Hiljuti Itaalias läbi viidud keskmist eluiga käsitleva uuringu tulemused näitasid, et piirkondades, kus sissetulekute erinevus on suur, näiteks Campanias ja Sitsiilias, on keskmine eluiga tunduvalt madalam kui suhteliselt väikese sissetulekute erinevusega piirkondades, näiteks Marches ja Umbrias. Uuringu autorid järeldavad, et sissetulekute erinevused mõjutavad keskmist eluiga otseselt ja tunduvalt suuremal määral kui sissetulek inimese kohta või haridus⁵¹.

Nii nagu üheksateistkümnendal sajandil paranes inimeste tervis tähelepanuväärselt tänu tervishoiule ning veevarustusele ja kanalisatsioonile, pööratakse tänapäeval üha rohkem tähelepanu keskkonna ja tervise vahelistele seostele – mitte üksnes õhu ja vee kvaliteedi küsimustele, vaid ka sellele, millised on kemikaalide kogunemise ja selle kombineeritud mõju tagajärjed ning muud keskkonnariskid. Viimastel aastatel on täheldatud järsku tõusu nn heaoluühiskonna haiguste esinemises. Eurobaromeetri uuringu kohaselt oli 7% eurooplastest viimase 12 kuu jooksul tarvitanud retseptiravimeid psüühiliste või emotsionaalse tervise probleemide tõttu ning 3% oli samal perioodil kasutanud psühhoteraapiat (Madalmaades 7%)⁵². Professor Richard Layard leiab, et vaimse tervise parandamise nimel tehtavad mõõdukad kulutused (eeskätt kognitiivse käitumisteraapia parema kättesaadavuse kaudu) on inimliku õnne seisukohast seda väärt⁵³.

Mis puutub tüsedusse, siis võib sellega seotud terviseriske pidada sama suurteks kui suitsetamise puhul. Siiski näitas Eurobaromeetri uuring, et pooled 15–44aastastest inimestest ei olnud eelneva seitsme päeva jooksul tegelnud füüsilise liikumisega ja 40% ei olnud tegelnud isegi mitte mõõduka füüsilise liikumisega, milleks on näiteks üle 30 minuti kestev kõnd⁵⁴. Mis puutub kulutustesse, mis suitsetamise ja tüseduse tagajärjel tervishoiusüsteemidel tekivad, siis tuleks siinkohal küsida, milline on isikliku vastutuse roll?

Mõned eksperdid on arvamusel, et need kasvavad terviseprobleemid on psühhosotsiaalse stressi tagajärg, mille all inimesed tänapäeva ühiskonna sotsiaalse surve tõttu kannatavad. Ühendkuningriigis on vaesuses elavatel lastel kolm korda rohkem vaimseid häireid kui nendel lastel, kelle perekondade sissetulek on sissetulekusegmendi tipus⁵⁵. Mil määral on nn heaoluühiskonna haigused tegelikult tingitud tänapäeva ühiskonna ebavõrdsusest?

3.10. Elukvaliteet

Kui keegi oleks küsinud enamikult lääne-eurooplastelt vahetult 1945. aastale järgneval ajajärgul, mis valmistab neile nende elukvaliteedi juures kõige rohkem muret, oleks nende antud vastustes tõenäoliselt olnud olulisel kohal eluase, seda kindlasti asulates ja linnades. (Paljudes maapiirkondades oleks vastus võinud olla vee- või elektrivarustuse puudumine, mis järgnevatel aastakümnetel avalike teenuste levikuga edukalt lahenes.) Sõjapurustuste ja sellele järgneva beebibuumi koosmõju tulemus oli suur eluaseme puudus. Lisaks sellele puudus

⁵¹ Roberto de Vogli, Ritesh Mistry, Roberto Gnesotto ja Giovanni Andrea Cornia, "Has the relation between income and inequality and life expectancy disappeared?", J. Epidemiol. Community Health, 2005.

⁵² Eurobaromeetri eriuuring vaimse heaolu kohta, juuni 2006.

⁵³ Richard Layard, "Happiness", 2004.

⁵⁴ Eurobaromeetri eriuuring füüsilise aktiivsuse kohta, detsember 2003.

⁵⁵ "Mental Health of Children", Ühendkuningriigi Riiklik Statistikaamet, 1999.

suures osas allesjäänud elamufondis vesi ja kanalisatsioon ning põhilised mugavused. Järgneva veerandsaja aasta jooksul levisid küllaltki ühtse vastusena eluasemeprobleemile praktiliselt kõikjal Euroopas massiliselt üürivad sotsiaalkorterid. Sel viisil pakuti inimestele taskukohaste hindadega korralikke kodusid, mis olid perekonnaelu nurgakiviks. Vaatamata hilisematele probleemidele mahajäetud majade ja slummidega oli see ühiskonna jaoks märkimisväärne saavutus.

Tänapäeval ei tõuse eluase peamise elukvaliteediga seonduva küsimusena niivõrd esile, kuigi mõnedes liikmesriikides ja liikmesriikide kiiresti arenevates piirkondades (nagu Londonis ja Ühendkuningriigi kaguosas ning Madridi piirkonnas Hispaanias), kus viimastel aastatel on toimunud suur sisseränne, esineb ka praegu tõsiseid probleeme eluaseme leidmisega. Kiirelt tõusvatest eluasemehindadest võib veel saada tõsine sotsiaalne probleem.

75% eurooplastest elab praegu linnapiirkondades; 2020. aastaks tõuseb see arv prognooside kohaselt 80%ni. Linnastumine levib vilkalt, kiiremini kui linnaelanikkonna juurdekasv. Täisehitatud piirkondade kogupindala on viimase 20 aasta jooksul hinnanguliselt kasvanud viiendiku võrra, samal ajal kui ELi elanike arv on kasvanud kõigest 6%.⁵⁶ Eluruumi pindala elaniku kohta on kõrgema elustandardi, väiksema perekonna suuruse ja eurooplaste kasvava üksi elamise tendentsi tulemusena viimase poolesaja aasta jooksul kahekordistunud. Kompaktsemate elamukinnistute ja kõrghoonestuse tõttu kasvanud täisehitamise tihedus võib maakasutusele avaldunud mõju põhimõtteliselt tasakaalustada. Kuid üksnes viimase kümne aasta jooksul kasvas valglinnastumine Euroopas Luksemburgi riigist kolm korda suurema pindala võrra. Selline tendents on eriti silmatorkav Iirimaa, Hispaanias, Portugalis ja Kreekas. Uue infrastruktuuri, nagu teede ja põhiteenuste ehitamine, mida osaliselt on rahastatud struktuurifondidest, on võimaldanud õitsele puhkeda elamuarendusel linnade lähiümbruses. See trend võib nüüd suure tõenäosusega korduda uutes liikmesriikides.

Linnade lähiümbruse kinnistud pakuvad perekondadele paremat elukvaliteeti rohelisemas, avaramas ja turvalisemas keskkonnas. Britid on tuntud oma kiindumuse poolest eeslinnadesse, kuid paljusid Euroopa suuremaid linnastuid ümbritsevates maakohtades – väikelinnades, külates ja metsaga kaetud aladel – on pikkade vahemaade läbimine kodust tööle ja tagasi muutunud tavaliseks. Kuigi inimesed, kellel on juurdepääs sellistele privileegidele, peavad ennast sageli õnnelikuks, ei pruugi selline trend tingimata suurendada elukvaliteeti ühiskonnas tervikuna. Valglinnastumise tulemuseks on rohkemad autosõidud seoses töölemineku, laste kooli viimise, linnalähedastes kaubanduskeskustes käimise ning kõikjale laiali pillutatud sugulaste ja sõprade külastamisega. See omakorda põhjustab suuremaid ummikuid, millega kaasneb majanduslik kahju, suurem energiakulu, suurem hulk heitgaase, mis kahjustavad õhukvaliteeti, ja suurem kogus süsihappegaasi, mis kiirendab kliimamuutusi. Lisaks suurendab kasvav jõukus veelgi autoomanike arvu, mille puhul on uutes liikmesriikides enne järelejõudmist veel märkimisväärselt kasvupotentsiaali. Selle tulemusel prognoositakse, et transpordinõudlus suureneb ELi linnapiirkondades 2030. aastaks 1995. aastaga võrreldes mitte alla 40%.⁵⁷

Linnastumise ja liiklustiheduse suurenemise trendiga paralleelselt esineb Euroopa rannikute "betoneerimise" trend. Kui vaadata, kui suur osa rannikust kuni 10 km kaugusel asuvast maast on kaetud inimese ehitatud kunstlike struktuuridega võrreldes looduslike elupaikade või

⁵⁶ Euroopa Keskkonnaagentuuri ülevaade "Valglinnastumine Euroopas", 04/2006.

⁵⁷ Euroopa Keskkonnaagentuuri ülevaade 04/ 2006, sealsamas.

põllumajandusliku maaga, siis suurenes nende suhe (17 liikmesriigis, mille kohta andmed olid kättesaadavad) üksnes 1990ndatel 7,5%.⁵⁸

Debatt Euroopa elukvaliteedi üle on täis vastuolusid ja paradokse. Mõistetav igatsus parema elukeskkonna järele enda ja oma perekonna jaoks tõukab tagant valglinnastumise ja meie rannikule tekitatava keskkonnakahju tempot. Ometi on selle kõrval suurenenud avalikkuse siiras mure keskkonna- ja elukvaliteedi probleemide pärast. Neist postmaterialistlikest probleemidest said olulised poliitilised küsimused 1970ndatel. Erinevad sündmused ja põhjused haarasid rahva kujutlusvõime kaasa erinevates liikmesriikides erinevatel aegadel. Ühised teemad olid aga Rooma Klubi väide, et Maa on jõudmas oma mineraal- ja energiavarude ammendumise piirile; maailma eluslooduse, metsade ja looduslike elupaikade kiire kadumise tunnistamine; arusaamisele jõudmine selles, et mõned majanduskasvu poolt keskkonnale reostuse ja jäätmete näol põhjustatud tagajärjed oleksid võinud olla välditavad; usu kaotamine teadusesse ja ideesse, et uus avastus tähendab automaatselt edasiminekut; ning kasvavad tuumaenergia vastased protestid.

Samal ajal kui liikmesriigid seisid vastamisi sisepoliitilise survega asuda tegutsema nende esile kerkinud "elukvaliteedi" probleemide lahendamiseks, saavutati ELi tasandil poliitiline konsensus toetamaks Euroopa tegevuse olulist laiendamist keskkonna valdkonnas alates 1980ndatest aastatest. Tulemuseks oli ELi saastajate jõuline tagasitõrjumine. Näiteks võib tuua happevihmad ja osooniaugu – 1980ndate kaks kõige suuremat keskkonnaprobleemi. 2002. aastaks oli happeliste gaaside heitkogused 1990. aastaga võrreldes vähenenud EL 15s 43% ja EL 10s 58%, mis pooleldi tulenes energiatootjate heitkoguste vähenemisest (vähenemine oli keskmisest kõrgem EL 15 riikidest Saksamaal, Ühendkuningriigis ja Soomes ning EL 10 riikidest Tšehhi Vabariigis, Slovakkias ja Balti riikides). Mis puutub stratosfääri osooni lagundavatesse ainetesse, eriti kloorfluorüsünikesse, siis 1985. aasta Viini konventsiooni ja 1987. aasta Montreali protokolliga järel vähendas Euroopa oma kloorfluorüsünike aastast atmosfääri vabanemist 1989. aasta 460-lt drastiliselt, kuni see stabiliseerus 1990ndate keskel 50 kandis.⁵⁹

Sama edurekordit keskkonna ja elukvaliteedi parandamisel võib näha väga erinevates valdkondades – joogivee kvaliteet, jõgede ja randade puhtus, heitvee puhastamine, jäätmete ringlussevõtt ja -käitlus ning õhusaaste. Kõik see aga ei tähenda, nagu poleks enam ruumi suuremale edule. Näiteks on veekvaliteet tõusnud asulareovee parema puhastamise, fosfaadivabade puhastusvahendite kasutuselevõtu ja fosfaatväetiste vähendamise abil, kuid suur probleem on endiselt intensiivse põllumajandusega kaasnevad nitraadid. Samuti võib kliimamuutuse tagajärjel tõsisemaks probleemiks saada ligipääs veeressurssidele ja nende haldamine Lõuna-Euroopas. Ka toodab Euroopa ikka veel liiga palju jäätmeid, millega kaasnevad probleemid seoses jäätmete ekspordiga maailma vähem privileeritud paikadesse.

Komisjoni hiljutises temaatilises uurimuses õhukvaliteedi kohta ennustati, et 2030. aastaks sureb Euroopas 311 000 inimest enneaegselt õhureostuse tõttu, mis on peamiselt põhjustatud lämmastikoksiididest, vääveldioksiidist ja õhus leiduvatest tahketest osakestest. Kavandatav meede vähendaks enneaegsete surmade arvu kasvava trendiga 20 000 võrra aastas. Saastest põhjustatud surmade arv jätkaks kasvamist heitkoguste kasvu tõttu. Seda kasvavat trendi suudetakse muuta üksnes siis, kui EL täidab oma globaalse soojenemisega seotud eesmärged ja

⁵⁸ Euroopa Keskkonnaagentuuri ülevaade "Euroopa rannikud", 03/2006.

⁵⁹ Selles lõigus tsiteeritud andmed pärinevad Euroopa Keskkonnaagentuuri 2005. aasta väljaandest "Euroopa keskkond – kolmas hinnang".

samal ajal vähendatakse süsinikuheitmetega kaasnevat ja eriti maanteeliiklusest tekkivat õhusaastet.

Globaalsest soojenemisest saab Euroopa jaoks järgnevatel aastakümnetel üks suuremaid majanduslikke ja sotsiaalseid väljakutseid. Mõned inimesed petavad ennast, mõeldes, et kui kliimamuutuste mõju Euroopale on kaudne, põhjustades peamiselt selliste mandrite nagu Aafrika järjest suuremat kõrbestumist ning olles eksistentsiaalseks ohuks madalatele saartele ja riikidele, nagu Bangladesh. Selle loogika järgi nähakse kliimamuutust arenguküsimusena, umbes nagu seda on maailma vaesus, mille puhul ELi meetmed keskenduvad veevarudega seonduvate poliitiliste ja sõjaliste konfliktide vältimisele mujal maailmas, samal ajal kui massilise rände surve ja majandusliku nihestatuse tagajärjed mõjutaksid eelkõige Euroopat. Ent kuigi otsesed tagajärjed Euroopale ei oleks just lausa katastroofilised, oleksid need ometi kohutavad – talveturismi vähenemine vähem etteennustatava lume tõttu Alpides, talumatud suvised kuumalained ja suurenenud metsatulekahjude oht Lõuna-Euroopas, millega kaasneb Euroopa "päikesevööndi" turismi ja vööndis elamise ligitõmbavuse vähenemine, tekivad probleemid Läänemere, Vahemere ja Musta Mere rannikualadel, tugevate vihmade ja jõgede üleujutusohu sagenemine Põhja-Euroopas, traditsiooniliste kalapüügipiirkondade kadumine ELi vetes, puukentsefaliidi levik ja võimalik suurem energiakasutus õhukonditsioneerimise suurenenud nõudluse tõttu Lõuna-Euroopas.⁶⁰

Arvestada tuleb ka praegust poliitilist tegelikkust – kui Euroopa ei asu kliimamuutuste vastu võitlemist juhtima, siis tõenäoliselt ei hakka seda tegema ka keegi teine maailmas. Ometi võib selle juhtrolli enda peale võtmine tähendada kohustust Euroopa sama märkimisväärseks majanduslikuks ümberstruktureerimiseks, kui seda oli üleminek masstootmiselt teadmiste- ja teenustepõhisele majandusele. Näiteks hinnasignaali määramine süsinikuheitmete piiramiseks heitkogustega kauplemise kaudu mõjutaks aja jooksul oluliselt ettevõtjate ja tarbijate käitumist. Energiamahukast tootmisest sõltuvates sektorites toimuks suhteline hinnatõus, millel on kaugeleulatuv mõju nõudlusele ja pakkumisele. Nagu iga teisegi olulise majandusliku kohanduse puhul, oleksid sellel ühiskonnale ulatuslik mõju.

Süsiniku heitkogustega kauplemine on põhimõtteliselt mittediskrimineeriv sekkumine, mis tagab nii suurte tööstuslike süsiniku heitkoguste kogumahu kontrolli all hoidmise ja vähenemise kui ka selle, et süsinikuheitmeid tekitataks vaid kõrgeima turuväärtuse loomise eesmärkidel. Kuid kauplemise süsteem toimib energiaturul, kus hinnasignaale juba avaliku sektori sekkumise tulemusena tugevalt moonutatakse – sellega toetatakse eelistatud tehnoloogiaid. 2001. aastal subsideerisid ELi liikmesriikide valitsused energeetikat otseselt ja kaudselt enam kui 29 miljardi euroga. Ainult 5,3 miljardit sellest suunati taastuvenergiasse, samal ajal kui tahkekütusele eraldati 13 miljardit ning naftale ja maagaasile 8,7 miljardit eurot.⁶¹

Energiatootmise kõrval on transpordisektor suurim süsihappegaasi heitmete tekitaja. ELi kokkulepitud eesmärk on siduda transpordinõudlus majanduskasvust lahti. Praeguseks ei ole seda kesket eesmärki siiski veel saavutatud. Transpordituru siseselt on maanteetranspordi ja lennureiside osakaal suhteliselt kliimamuutuste sõbraliku raudtee- ja veetranspordi arvel jätkuvalt kasvanud. Lennureiside aastane kasvumäär on 5%. 1990ndatel ehitati EL 15s 12 000 km uusi kiirteid. Uutes liikmesriikides ehitati kiirteid 1000 km, see arv võib aga 2007.–2013. aasta finantsperspektiivi raames suurendatud struktuurifondide mahu tulemusena tublisti

⁶⁰ Euroopa Keskkonnaagentuur. Euroopa muutuva kliima mõju. EMP aruanne nr 2/2004.

⁶¹ Euroopa Keskkonnaagentuuri ülevaade "Energiasubsiidiumid ja taastuvenergia 2001. aastal", 02/2004.

kasvada. Vaatamata ELi edule reguleeritud saasteainete radikaalsel vähendamisel veerandi kuni kolmandiku võrra sõidukite konstruktsiooni ja heitmete reguleerimise tulemusena, suurendas liikluse üldine suurenemine süsihappegaasi heitmeid viiendiku võrra.⁶²

Majandusteadlaste lemmiklahendus liigse autode kasutamise probleemile on teede maksustamine või mõni selle vorm linnapiirkondades, näiteks ummikutega seotud maksustamine. See loogika on laitmatu ning tehnoloogia arenedes näib selle laiaulatuslik rakendamine olevat teostatav. Kuid aja jooksul oleksid vajalikud kohandused ühiskonnas põhjalikud, mõjutades mitte just vähesel määral töökohtade arvu autotööstuses ja selle tarnijates, jaemüügi ja selle tarneahela struktuuri ning vajadust rahastada uut infrastruktuuri tehtavate investeeringute põlvkonda, et pakkuda autole alternatiivi ühiskondliku transpordi näol. Majanduslike raskuste oht perekondade jaoks ei tulene mitte just kõige vähemal määral tekkida lastud elamise laiutavast laadist. "Arukus" keskkonnasäästlik majanduskasv on Euroopa jaoks tohutu majanduslik võimalus, võttes arvesse meie tehnoloogilisi tugevaid külgi ja ülemaailmseid vajadusi, kuid kui muutusi ei ennetata ja valitsuste juhtimisel ei võeta meetmeid, siis saab majanduskasvu sotsiaalseks tegelikkuseks ühiskonna uus jaotumine "võitjateks" ja "kaotajateks".

3.11. Kasvav kuritegevus ja ebakindlus

Fakte ja arusaamu on kuritegevuse puhul raske lahus hoida. Kuna kuritegevuse määratlused on erinevad, ei ole liikmesriikide täpne võrdlemine lihtne. Tundub siiski, et EL 15s hakkas kuritegevus tervikuna kasvama alates 1950. aastast. Pärast 1970. aastat hakkas kuritegevus kasvama kiiresti, kuid alates 1990. aastast on registreeritud kuritegevus püsinud küllaltki stabiilsena. Mõnes riigis on kuritegevus üldiselt vähenenud (pidades silmas selliseid levinud õiguserikkumisi nagu autoärandamised ja korterivargused), kuid mõne kuriteoliigi puhul võib täheldada murettekitavat kasvu.

Ülejäänud maailma taustal ei ole Euroopa ühiskond märkimisväärselt vägivaldne. Aastal 1995 lühenes keskmine eluiga Lääne-Euroopas (EL 15s ning Norras ja Šveitsis) mõrvade tagajärjel 0,1 aasta võrra ning EL 8s ja endise Nõukogude Liidu territooriumil 0,4 aasta võrra. Ameerika Ühendriikides lühenes keskmine eluiga seevastu 0,3 aasta võrra (EL 15ga võrreldes kolm korda rohkem), Ladina-Ameerikas 0,6 aasta võrra ja Venemaal 0,9 aasta võrra. Kõige tugevamalt mõjutasid mõrvad keskmist eluiga Colombias, kus keskmine eluiga vähenes seetõttu 2,2 aasta võrra⁶³.

Eurobaromeetrile tuginedes võib siiski öelda, et ligikaudu veerand täiskasvanutest peab kuritegevust Euroopa riikide ees seisvate probleemide hulgas regulaarselt teiseks või kolmandaks olulisemaks probleemiks. Demograafiliste rühmade lõikes tunnevad ebakindlust kõige enam naised ja vanurid. Liikmesriigiti on selles osas siiski suured erinevused. Liikmesriikidest tuntakse kuritegevuse pärast kõige rohkem muret Irimaal (54%), edasi Küprosel (49%), Eestis (48%), Lätis (43%), Ühendkuningriigis (41%), Taanis (34%), Madalmaades (31%), Prantsusmaal (28%) ja Rootsis (27%). Keskmist tõmbab alla kuritegevuse pärast väga vähe muret tundev Saksamaa (11%). Teisest küljest tunnistab kümnest liidu kodanikust ligi üheksa, et peab kuritegevuse, terrorismi ja uimastikaubandusega seotud probleeme üheks oma suurimaks mureallikaks; ELi suuremasse osalemisse nende probleemide lahendamisel suhtutakse poolehoidvalt.

⁶² Euroopa Keskkonnaagentuuri ülevaade "Transport ja keskkond", 03/2004.

⁶³ Rodrigo Soares, "Welfare Cost of Violence". Marylandi Ülikool, september 2004.

Suur osa kõigist ELis sooritatud kuritegudest on seotud uimastitega. Need kuriteod on sooritatud kas uimastite mõju all, uimastite ostmiseks raha hankimiseks, ebaseadusliku uimastituru organiseerimise raames või uimastialaste seaduste täitmise ja täitevasutuste töö takistamiseks. 2003. aastale eelnenud viie aasta jooksul registreeriti uimastitega seotud õiguserikkumiste kasvu enamikus liikmesriikides (kusjuures Eestis ja Poolas oli kasv kahekordne), kuid samas vähenes 2003. aastal uimastikuritegevus Austrias, Belgias, Ungaris, Itaalias, Maltal, Sloveenias ja Hispaanias.

Vägivaldsete, sageli uimastitega seotud kuritegude arvu kasvuga on kaasnenud ka suurenenud riskikäitumine: pisirikkumised, näiteks vandalism elurajoonides, äärmuslik toorutsemine ning lugupidamatus kaaskodanike suhtes ja teistega mitteametamine. Briti uuringud on tuvastanud, et tegu on ulatusliku sotsiaalse õigluse probleemiga. Iga kolmas sotsiaalkorteris või linnakeskuses elav madala sissetulekuga inimene on riskikäitumisega kokku puutunud, samal ajal kui jõukates piirkondades elavate inimeste puhul on see suhe 1:20⁶⁴. Eriti häirivalt mõjub selline käitumine vanuritele. EL 15s 31% ja uutes liikmesriikides 42% 65aastastest ja vanematest inimestest peab öösel väljas ringiliikumist ohtlikuks⁶⁵.

Kuritegevuse tulevikusuundumusi on raske ennustada. Kuritegevus muutub koos ühiskonnaga. Sotsiaalsed, majanduslikud ja tehnoloogilised muutused toovad endaga kaasa ühiskonna, mis on senisest mitmekesisem, võrkudega kaetud, haritum, jõukam ja informeeritum, kuid kus inimesed on potentsiaalselt suuremas ohus. Inimeste, teenuste, kaupade ja uute tehnoloogiate kasvav liikumine pakub jõukuse ja majanduskasvu arenguks väga suuri võimalusi, kuid samal ajal kätkeb uusi võimalusi ka kuritegude toimepanemiseks.

Kriminaalõigussüsteem üritab nende probleemidega võidelda. Euroopas on põhiküsimuseks kriminaal- ja muude kohtute haldusstruktuurid ja -kvaliteet. Korruptsioon, mida üldiselt võib defineerida kui võimu kuritarvitamist isiklikes huvides, õõnestab demokraatiat ja õigusriiki, seades ohtu rahva usalduse avalik-õiguslike asutuste suhtes. Eesmärgiks on näidata kodanikele, kuidas toimivad uuenduslikud kriminaalõiguse strateegiad, mis suudavad üheaegselt võidelda nii kuritegevuse põhjuste kui ka kuritegevuse endaga.

3.12. Ränne, etniline mitmekesisus ja integratsioon

Ränne on kaua olnud osa Euroopa kogemusest. Asjaolud, mis põhjustasid suure väljarändelaine Uude Maailma, mõjutasid rahvastiku liikumist ka Euroopas. Tasub meenutada iirlasi Suurbritannias või väga kirju rahvastikukoosseisuga Praha-suguseid suurlinnu enne Teist Maailmasõda. Euroopa rände puhul võib rääkida keerulisest ja mitmekesisest nähtusest.

- Pealesunnitud rahvastikuliikumise hulka kuulub ka Teise Maailmasõja lõpus toimunud ulatuslik venelaste Eestisse ja Lätisse ümberasustamine.
- Alates 1950ndatest aastatest kuni esimese naftakriisini 1974. aastal ootasid Lääne-Euroopa õitsval järjel olevad riigid sisserändajaid, et rahuldada oma suurt tööjõupuudust. Praegu on vähest kvalifikatsiooni eeldavad töökohad, mida varem laialdaselt pakuti, kiiresti kadumas, ehkki mõnes valdkonnas (sealhulgas ka kõrget kvalifikatsiooni eeldavates) esineb ka tööjõupuudust. Mis puutub teise ja kolmanda põlvkonna sisserändajate (ja ka paljude muude kodanike) edukasse

⁶⁴ Sotsiaalne tõrjutus Ühendkuningriigis. Peaministri strateegiarühma aruanne, 2005.

⁶⁵ Robert Anderson, "Quality of Life and Care for older people in Europe". Euroopa Elu- ja Töötingimuste Parandamise Fond.

integreerumisse teadmistepõhisesse ühiskonda, siis seda võib parimal juhul nimetada ebaühtlaseks.

- Sisseränne hakkas kasvava tööjõupuuduse tulemusel uuesti suurenema 1990ndatel aastatel. Sarnaselt varjupaigataotlejate arvu kasvule, mille põhjuseks oli algselt endise Jugoslaavia kokkuvarisemine, suurenes ka ebaseaduslik sisseränne. Selle hilisemad lained olid suunatud neile liikmesriikidele, kelle eelnev sisserändekogemus oli väike. Aastal 2004 moodustasid välismaal sündinud isikud 12% Rootsi ja 6% Taani rahvastikust.
- Viimasel ajal on esmakordselt populaarseks sisserändekohaks saanud Lõuna-Euroopa: Kreeka Balkanilt ja Lähis-Idast saabuva sisserände puhul, Itaalia Albaaniast ja Põhja-Aafrikast saabuva sisserände puhul, Hispaania ja Portugal Lõuna-Ameerikast ja Aafrikast saabuva sisserände puhul. ELi seaduslikult sisserännanute arv kokku on 2005. aastale eelneva kolme aasta jooksul olnud 1,5 miljonit inimest aastas.
- Kommunistliku režiimi ajal soovisid paljud praeguste uute liikmesriikide kodanikud sealt lahkuda, kuid nende äraminekut takistati. Üleminekuaja järel on rahvastiku arv pärast kahanemisperioodi taas kasvamas ning pärast ELiga ühinemist 2004. aastal on rändevood olnud märksa suuremad kui varem prognoositi, ehkki sellises märkimisväärses ulatuses võib olla tegemist ajutise nähtusega.

Hiljutised rändelained muudavad paljude Euroopa linnade nägu. Nii Birminghami, Marseille kui ka Malmö (mis on väga erinevad linnad) elanikkond koosneb rohkem kui kolmandiku ulatuses etnilistest vähemustest⁶⁶. Sotsiaalseid suundumusi uuriva Madalmaade ameti andmetel oli 1973. aastal sünnipäraselt mitte-hollandlastest elanike osakaal Amsterdams ja Rotterdams 6%. Praeguseks on see 34% ning ennustatakse, et aastaks 2020 tõuseb see üle 50%. Mitte-hollandlastest koosneva elanikkonna kontsentratsioon on kõrge veel kahes Madalmaade suuremas linnas – Haagis (30%) ja Utrechti (20%). Need arvud on kontrastiks Madalmaade mitte-hollandlastest koosneva elanikkonna osakaalule tervikuna – 9,7% aastal 2003 ja ennustuse kohaselt 14,1% aastal 2020⁶⁷.

Rändel on tugev majanduslik aspekt, aga käesolevas dokumendis on asjakohasem käsitleda sotsiaalseid kasutegureid. Mitmekülgne Euroopat kultuuriliselt rikastanud. Selle mõistmiseks piisab, kui tuletada meelde meie mitmekesisest kööki või muusikat või spordikangelasi. Kindlasti on sisserändajad andnud oma panuse ka meie ühiskonna heaolusse ja ehkki see panus ei ole kaugeltki väike, on see sageli jäetud tunnustamata – näiteks hooldus- ja oluliste avalike teenustega seotud töökohad oleksid ilma sisserändajateta võinud jääda täitmata.

Kirjeldades tänapäeva Euroopa sotsiaalset tegelikkust, tuleb seda kindlasti teha ka sisserändajate kogukondi arvesse võttes, kuna paljud sisserändajad on praeguseks ELi liikmesriikide täieõiguslikud kodanikud, kuigi nende kohtlemine meie ühiskonnas jätab palju soovida. Hoolimata edusammudest rassismi ja sallimatuse vähendamisel esineb siiski suuri probleeme diskrimineerimise ja tööpuudusega ning juurdepääsuga avalikele teenustele, nagu

⁶⁶ Alessandra Buonfino, "Immigration and Integration". Noortefond, London, 2006. 16% Birminghami ja 24% Marseilles' praegustest elanikest on sündinud välismaal.

⁶⁷ Merove Gijssberts, "Ethnic Minorities and Integration". Sotsiaalse ja Kultuurilise Planeerimise Amet, Haag, september 2004.

eluase, tervishoid ja head koolid. Probleemid on eriti teravad dokumentideta sisseändajate puhul, keda ei ole statistikas täiel määral arvesse võetud ja kes on tehniliselt illegaalid, kusjuures puudub konsensus selles osas, kuidas neid peaks käsitlema. Kuid isegi nende sisseännanute kogukondade seas, kellel on nõuetekohane juriidiline staatus ja kellest paljud on ELi kodanikud, võib täheldada kõrget tööpuudust ja puudulikku hariduse omandamist⁶⁸. Näiteks Madalmaades omab töökohta kaks kolmandikku kogu täiskasvanud elanikkonnast, kuid ainult 40% Madalmaade marokolastest. 60% marokolastest lahkub koolist vähese kvalifikatsiooniga või ilma mingi kvalifikatsioonita, sünnipäraste hollandlaste puhul on see näitaja vaid 10%⁶⁹. Saksamaal pääseb ülikooli vaid iga kümnes Türki päritolu sakslane, kuid sünnipärastest sakslastest pääseb sinna neli kümnest. Isegi Rootsis, kus haridussüsteem pakub teise põlvkonna sisseändajatele võrdseid võimalusi sünnipäraste rootslastega, on nende kogukondade liikmetel palju raskem korraldada töökohta leida. Uutes liikmesriikides kuulub kohaliku rahvastiku hulka vähemalt 10 miljonit romit, kes on pidevalt halvemas olukorras. Need on põhjused, mille tõttu EL on võitluses diskrimineerimisega haaranud juhtohjad.

Kuid Euroopa sotsiaalsel tegelikkusel on veel üks probleemne külg, mida tuleb enne sellega tegelema hakkamist tunnistada: tõsised probleemid integreerumisel kohaliku kogukonnaga⁷⁰. 25% EL 15 elanikest ei nõustunud seisukohaga, et iga ühiskonna jaoks on kasulik, kui see koosneb erinevatest rassidest, religioonidest või kultuuridest isikutest. 48% leidis, et riigi jaoks on parem, kui peaaegu kõigil on samad tavad ja traditsioonid, ning 60% arvas, et ühiskonnal on oma piirid, kui palju võib teistest rassidest, religioonidest ja kultuuridest inimesi vastu võtta⁷¹.

Konkreetne suhtumine on eri liikmesriikides erinev, kuid paremal juhul võib suurema osa puhul elanikkonnast täheldada ettevaatlikkust rändajate suhtes ning väiksem osa elanikkonnast on otseselt vaenulik. Pooled sünnipärased hollandlased on kahekümne aasta jooksul säilitanud väljapeetud või vaenuliku suhtumise teistest etnilistest rühmadest naabrite suhtes. 1990ndate aastate keskel langes see näitaja madalamale, jõudes 40% kanti, ent pärast Pim Fortuyni juhtumit kerkis näitaja taas üle 55%⁷². Sünnipäraste hollandlaste ettekujutus moslemitest on üldiselt negatiivne. Brittide väitel on nemad islami suhtes sallivamad, kuid on väga pahased ebaausate võtete pärast, mida varjupaigataotlejad ja teised rändajad heaoluriigi "ära kasutamiseks" tarvitavad⁷³.

Terves Euroopas teeb integratsioon enim muret vanematele, mitte noorematele inimestele, samuti madalama haridusega inimestele, tööliste ja väikese sissetulekuga inimestele. Rände märkimisväärset negatiivset mõju oma healole tunnistasid järgmised rühmad: madala kvalifikatsiooniga töölised, kes seisavad silmitsi uute konkurentidega töökohtadele, mis võib alandada palku; noored paarid, kes otsivad üürikorterit kesklinnas; vanemad, kes leiavad, et nende lapsed õpivad klassis, kus räägitakse liiga paljusid erinevaid keeli; ülekoormatud perearstid; vanemad üksik elavad inimesed, kelle arvates on neil raske harjuda teistest kultuuridest pärit naabritega.

⁶⁸ Gosta Esping Andersen, sealsamas, esitab tabelis 2, lk. 10 andmed puuduliku hariduse omandamise kohta erinevate (kuid mitte kõigi) liikmesriikide sisseändajate hulgas. Võttes arvesse sugu, ema haridust, vanemate ühiskondlikku ja varanduslikku seisuga ja perekonna kultuuritausta, näitab ta, et liikmesriikide haridussüsteemide sellekohased tulemused olid halvimal Belgias, Madalmaades, Saksamaal, Austrias, Rootsis, Hispaanias, Soomes, Ühendkuningriigis, Prantsusmaal ja Taanis. Ainuke liikmesriik, kus sisseännanute tulemused olid põlisrahvusest paremad, oli Iirimaa, mille tulemused sarnanevad Ühendriikidele.

⁶⁹ Merove Gijberts, sealsamas.

⁷⁰ Neid probleeme käsitletakse põhjalikumalt BEPA dokumendis "Ränne ja üldsuse suhtumine", Marcel Canoy, Ricklef Beutin, Anna Horvath, Agnes Hubert, Frederic Lerais, Peter Smith ja Myriam Sochacki (oktoober 2006).

⁷¹ Eurobaromeeter 138, "Rassism ja ksenofoobia Euroopas".

⁷² Vt joonis lk 34, Merove Gijberts, sealsamas.

⁷³ MORI küsitlus, Ühendkuningriigi siseministeerium, 2006.

Avalik suhtumine on tihti seotud nähtuse ulatuse ja selle leviku kiirusega ning inimeste isikliku kokkupuute tasemega. Piirkondades, mis on juba niigi etniliselt mitmekesisemad, on suhtumine sisserändajatesse reeglina parem kui seal, kus sisserännanuid on vähem. Oluline on tunnistada selliste seisukohtade olemasolu, isegi kui need põhinevad valel arusaamadel ning ekslikel ettekujutustel, kuid need ei tohiks kunagi saada õigustuseks eelarvamustele ega vabanduseks rände mõju liialdatud seostamisele olemasolevate sotsiaalsete probleemidega. Fakte tuleb tunnistada ning probleemidesse suhtuda sirgjooneliselt, hüsteeriat tekitamata. Näiteks Taani kogemused näitavad, et head majandustulemused ja hästitoimiv heaolumudel ei taga veel iseenesest sisserändajate ja etniliste vähemuste integreerimist. Tarvis on sihtotstarbelisi integratsiooniprogramme, mis tegeleksid noorte sisserännanutega koolis ja aitaksid võidelda diskrimineerimisega. Etnilisi vähemusi ei saa enam kohelda homogeenne üksusena. Näiteks India päritolu lastel on Briti koolides keskmiselt paremad tulemused kui valgetel, kuid Pakistanist või Bangladeshist pärit laste puhul see nii ei ole.

Veelgi suurem väljakutse on seotud kultuuriga. Mitmetes liikmesriikides näib üha enam valitsevat konsensus, et kohaliku keele õppimine peaks olema sotsiaalne kohustus. Kuid ka väärtushinnangud ja kumbed võivad kätkeada potentsiaalseid plahvatusallikaid. Taani karikatuuriskandaali taolised juhtumid näitavad, kuivõrd tundlike küsimustega on tegu. Potentsiaalselt võivad konflikte põhjustada suhtumine naistesse, korraldatud abielud, islami naiste peakatete ja homoseksuaalide võrdse kohtlemise küsimus, mis kõik võivad kutsuda esile vaenu ja eriarvamusi. Hädavajalik on dialoog ja üldine üksteisemõistmine, eeskätt seoses isiklike veendumusi ja avalikke õigusi eraldavate piiridega, samuti põhiväärtuste austamise ja õigusriigi põhimõttega.

7. juulil Londonis toimunud pommiplahvatuste korraldajad olid võrdlemisi hästi integreerunud Briti kodanikud. Vastuvõtva ühiskonna tõrjuva hoiaku tõttu tekkinud tunded on äärmiselt keerulised, kuid neid on väga tähtis mõista. Tegemist ei ole mitte rändeprobleemide, vaid kodanike vahel tekkivate sotsiaalsete probleemidega. Enamuses Euroopa ühiskonnas on kuni viimase ajani hoidutud debatist kodakondsusega kaasnevate kohustuste üle – nii rändajate ja etniliste vähemuste kui ka kohalike elanikega seoses. Vaja on mõistmist, sallivust „teistsuguste” suhtes ja dialoogi, mitte aga populismi.

Üha kasvavate lahendamata pingete kuhjumine ning negatiivne suhtumine inimestesse, kellega eurooplased kõrvuti elavad, on väljakutseks sotsiaalse ühtekuuluvuse ideaalidele ning tugevale kogukonnale, mis on meie väärtushinnangute ning poliitiliste arusaamade muutumatuks osaks. Rändeprobleemide sidumine rassi, etnilise kuuluvuse ja religiooniga äratav taas paljud Euroopa minevikuhirmud, mis mitmete ajaloolaste sõnul kuulusid paljude Euroopa kultuuride juurde, kuid mis täna on ELis kindlalt kõrvale heidetud.

Lõppmärkused

Kokkuvõtte tegemine eeldab “probleemide” rõhutamist, vastasel juhul ei oleks sellel mingit kaalu. Euroopa ühiskond seisab silmitsi suurte sotsiaalsete probleemidega. Vähese kvalifikatsiooni ja madalate hariduspüüdlustega inimeste jaoks võib teadmispõhine ühiskond tunduda hirmutav. Töötus ja tegevusetus on veel liiga paljude inimeste elu pärisosa, nii nagu ka ulatusliku vaesusega kaasaskäivad lahendamata probleemid. Põlvkondadevaheline ebavõrdsus võib süveneda ning sotsiaalne liikuvus muutuda problemaatiliseks. Meie ebavõrdses ühiskonnas võivad läbikukkumise tajumise sotsiaalsed tagajärjed tuua kaasa uusi pingeid ja probleeme, näiteks perekondade lagunemist, kuritegevust ja riskikäitumist, vaimuhaigusi ja uusi heaoluühiskonna haigusi. Euroopa sotsiaalse mudeli aluseks olnud

solidaarsussidemed võivad läbi kuluda, eelkõige liigse sõltuvuse tõttu sotsiaalhoolekandest ja vähemuste integreerimisega seotud probleemide tulemusena.

Kuid põhjust on ka optimismiks. Eluga rahulolu ja õnnelikkust on Euroopas rohkem kui mujal maailmas. Keskmine eluiga on tõusnud ja võiks tõusta tunduvalt kõrgemale, nagu ka võimalused tervislikuma ja pikema elu elamiseks. Töö, mida inimesed teadmispõhises ühiskonnas teevad, on potentsiaalselt märksa rahuldusttoovam. Hariduslikud võimalused avarduvad. Naised on sõltumatumad ja otsustavad ise oma elu üle. Mitmekesisusest võib saada suur loomingujõu allikas. Rändevoogude õige juhtimine võib aidata kaasa Euroopa majanduslike ja sotsiaalsete vajaduste rahuldamisele.

Eurooplased võivad loota, et elu pakub neile rohkesti uusi võimalusi. Liikmesriikide ja ELi poliitikute ülesanne on tagada neile võimalustele võimalikult hea juurdepääs.

4. ARUTELUTEEMAD

4.1. Suundumused

Käesolevas dokumendis on välja toodud terve rida suundumusi erinevate valdkondade kohta, näiteks:

- Üleminek postindustriaalsele teadmiste- ja teenustepõhisele majandusele
- Heaoluriik
- Tarbimisaspektid – jõukuse mõju
- Demograafia
- Väärtused – individuaalsed, perekondlikud, kogukondlikud, ühiskondlikud

Kas nõustute analüüsiga? Kas teil on täiendavaid andmeid, mis seda analüüsi toetaksid (või vaidlustaksid)?

4.2. Heaolu

Mida te mõistate „heaolu” all? Mis on lisaks materiaalsetele väärtustele need olulised tegurid, mis teevad elu õnnelikuks ja rahuldustpakkuvaks?

Millisesse tähtsuse järjekorda seaksite järgmised heaolu mõjutavad olulisemad tegurid: osalemine tööelus, tööga rahulolu, hea pereelu, rahuldav eluase, hea tervis, juurdepääs haridusele, sotsiaalse liikuvuse võimalus, head naabrid ja sõbrad, tugevad sidemed kodukogukonnaga, turvalisus kodus ja väljaspool kodu? Mida lisaksite?

Millised on teie arvates peamised takistavad tegurid Euroopas: rahapuudus, sobivate töökohtade puudus, liiga suur surve perekonnale ja vabale ajale, vaesus ja ebavõrdsus, avalike teenuste (tervise- ja haridusteenuste) ebapiisavus, kuritegevuse levik, lugupidamatus, rände ja multikultuursusega seotud probleemid?

4.3. Võimalused ja juurdepääs

Millised on kõige olulisemad tegurid, mis säilitavad üksikisiku võimalusi praeguses ühiskonnas ja suurendavad neid? (Haridus, ühiskondlik seisund, jõukus, tervis, avalikud teenused jne).

Haridus

Mida tuleks teha, et laiendada kõigi inimeste võimalusi elukestvaks õppeks? Mida tuleks teha, et korvata puuduliku hariduse mõju hilisemale elule; et vähendada varakult koolist väljalangenute arvu; et hõlbustada eelkõige sotsiaalselt tõrjutud inimeste juurdepääsu täiendavale ja kõrgharidusele; ning et tagada kõigile juurdepääs elukestvatele õppele?

Tööhõive/töökoht

Millised on peamised takistused sobiva töökoha leidmisel ja ajakohaste oskuste hankimisel uue töökoha saamiseks? Millised on tõhusad lahendused nende takistuste ületamiseks ja juurdepääsu suurendamiseks töökohtadele? Milline oleks õige tasakaal turvalisuse ja võimaluste vahel kaasaegsel tööturul?

Kas tööstress kasvab ja kui, siis mis on selle põhjuseks – nt uued nõudmised, mure töökoha säilimise pärast, tasakaalu puudumine töö ja eraelu vahel?

Mida tuleks teha, et aidata tööl käivatel paaridel säilitada tasakaal töö, pere ja vaba aja vahel? Mida tuleks teha, et leevendada nii naiste kui ka meeste pingeid, mis tulenevad püüdlustest ühendada karjäär ning hea pere- ja isiklik elu?

Ühiskond ja sotsiaalsed suhted

Millised on muutuvate väärtuste sotsiaalsed tagajärjed? Naiste muutuv roll? Meeste roll? Millised ühiskondlikud tõkked takistavad õnneliku pereelu ja kas valitsused saavad nende kõrvaldamiseks midagi ette võtta? Kas sündimuse langust võib pidada üksnes inimeste erasjaks või peaks see olema tähtis ühiskondlik aruteluteema?

Miks on vaesus, eriti laste vaesus, Euroopas ikka veel niivõrd levinud? Kes on selles süüdi, kui tõsised on selle tagajärjed ühiskonna jaoks ja kui, siis mida oleks võimalik ette võtta?

Kas see, et meie ühiskond muutub üha ebavõrdsemaks, omab tähtsust? Kuidas saab üha mitmekesisust ühiskond olla ühtne? Kuidas mõjutab mitmekesisus solidaarsust? Kuidas tõhustada integratsiooni? Kuidas saab tagada kõigile juurdepääsu (avalikele) teenustele nagu kohtumõistmine, haldus, kultuur, sotsiaalteenused (ja sotsiaalmajutus) ning ühiskonna turvalisusele?

Millisel määral suureneb keskmise eluea kasvades vanurite hooldusega seotud koormus ja kes peaks seda kandma – nii rahaliste kulutuste kui ka isikliku aja osas? Millised sotsiaalsed tagajärjed on sellel, et üha rohkem vanureid elab üksi? Kuidas peaks olema jaotunud vastutus perekonna, kogukonna ja riigi vahel? Millised ühiskondlikud ja majanduslikud tõkked takistavad vanemate inimeste pikaajalisemat töötamist?

Kuidas seletada seda, et iga kuues vanur ELis on ikka veel vaene?

Mis on kõige olulisemad asjad, mida tuleks inimeste täisväärtuslike eluaastate arvu suurendamiseks ette võtta? Kas ebavõrdsust tervishoiualastes tulemustes saaks vähendada? Mida saaks ette võtta terviseprobleemide suhtes, mis on põhjustatud elustiili valikust, ja kuidas jagada sellega seotud isiklikku ja ühiskondlikku vastutust? Kuidas saab tagada kõigile inimestele juurdepääsu tervishoiuteenustele?

Kuidas on arusaam elukvaliteedist viimastel aastakümnetel muutunud? Millise prioriteetsusastme oleksid eurooplased valmis andma keskkonnasäästlikkusele teiste vahetumate eesmärkide ees? Millised on selle majanduslikud ja sotsiaalsed mõjud, kui Euroopa teeb sihikindlaid jõupingutusi, pakkudes ennast juhtima ülemaailmset võitlust kliimamuutuse vastu?

Kui tõsiselt mõjutab kuritegevus ja riskikäitumine heaolu ning mida tuleks selles küsimuses ette võtta?

Kasutatud kirjandus ja viited

Aldridge, Stephen, "Life Chances and Social Mobility: An Overview of the Evidence". Peaministri strateegiaüksus, Riigikantselei, London, märts 2004.

Arte, Wil ja Loek Halman, toim., "European Values at the Turn of the Millennium". Brill 2004.

Bartkowski, Jerzy ja Aleksandra Jasinka-Kania, "Voluntary Organisations and the Development of Civil Society" väljaandes "European Values at the Turn of the Millennium", Arts and Halman 2004.

Bennett, Jim ja Mike Dixon, "Single Person Households and Social Policy". Joseph Rowntree Fond ja Poliitika Uuringute Instituut, London, 2006.

Bergheim, Stefan, Deutsche Bank Research, "Measures of Well-being", september 2006.

Bertola, Giuseppa, "Social and Labour Market Policies in a Growing EU". Turini Ülikool, november 2005.

Blanden, Jo, Paul Gregg ja Stephen Machin, "Intergenerational Mobility in Europe and North America". Majandustulemuste Keskus, Londoni Majanduskool, aprill 2005.

Boarini, Romina, Asa Johannson ja Marco Mira d'Ercole, "Alternative Measures of Wellbeing". OECD Social, Employment and Migration Working Papers 33 (2006).

Boltho, Andrea, "What is wrong with Europe?", 1993.

Borsch-Supan, Axel, "Points to structure discussion during cabinet hearing on Demographic Change and Its Implications for Public Policy". Mannheimi Vananemise Ökonoomika Uurimisinstituut, Brüssel, jaanuar 2006.

Brandt, Nicola, Jean Marc Burniaux ja Romain Duval, "Assessing the OECD Jobs Strategy: Past Developments and Reforms". OECD tödodokument nr 429, mai 2005.

Buonfino, Alessandra, "Immigration and Integration". Noortefond, oktoober 2006.

Castles, Francis, "The Future of the Welfare State: Crisis Myths and Crisis Realities". OUP 2004.

Demograafia Uuringute Riiklik Instituut (Pariis), "Face aux changements démographiques, une nouvelle solidarité entre générations". Instituudi direktori ärakuulamine tööhõive peadirektoraadi koostatud roheline raamatu küsimustes, Brüssel, jaanuar 2006.

Dunford, Michael, "Comparative Economic Performance, Inequality and the Market Led Remaking of Europe". Sotsiaalteaduste ja Kultuuriuuringute Kool, Sussexi Ülikool.

Ebbinghaus, Bernard (Max Planki Teadusuuringute Instituut, Köln) "When Labour and Capital Collude: The Varieties of Welfare Capitalism and Early Retirement in Europe, Japan and the USA". Tödodokument nr 00.4 Saksamaa ja Euroopa Uuringute Programm, Euroopa Uuringute Keskus, Harvardi Ülikool.

Empirica (Gesellschaft für Kommunikations- und Technologieforschung mbH, Bonn) ja WRC (Work Research Centre, Dublin) aruanne "Demographic Change – Impacts of New Technologies and Information Society". Tööhõive ja sotsiaalküsimuste peadirektoraadile koostatud aruanne, november 2005.

Ermisch, John, "How do Parents affect the Life Chances of their children as adults? An idiosyncratic view". SEDAPi uurimustöö nr 101, McMasteri Ülikool, Hamilton, Ontario, Kanada, mai 2003.

Esping-Andersen, Gosta koos Duncan Gallie, Anton Hemerijki ja John Mylesiga, "Why we need a New Welfare State". OUP 2002.

Esping-Andersen, Gosta, "Families, Government and the Distribution of Skills". Haagis 27.-28. aprillil toimunud konverentsi NETSPAR-CPB "Reinventing the Welfare State" jaoks koostatud uurimus.

Eurobaromeeter nr 158, "Eurooplaste osalemine kultuuritegevuses", aprill 2002.

Eurobaromeeter nr 223, "Sotsiaalne kapital", veebruar 2005.

Eurobaromeeter nr 225, "Sotsiaalsed väärtused, teadus ja tehnoloogia", juuni 2005.

Eurobaromeeter nr 248, "Vaimne heaolu", juuni 2006.

Eurobaromeeter nr 261, "Euroopa tööhõive- ja sotsiaalpoliitika", oktoober 2006.

Eurobaromeeter nr 54.2, "Sotsiaalvaldkonna seisund Euroopa Liidus", veebruar 2001.

Eurobaromeeter, "Füüsiline aktiivsus", detsember 2003.

Eurobaromeeter, "Tervis, toit ja alkohol ning turvalisus", detsember 2003.

Euroopa Elu- ja Töötingimuste Parandamise Fond, "Töö ja tööhõive kvaliteet Euroopas".

Euroopa Elu- ja Töötingimuste Parandamise Fond, "Tööhõive ümberstruktureerimine ELis: mõisted, mõõtmised ja tõendusmaterjal", 2006.

Euroopa Elu- ja Töötingimuste Parandamise Fond, "Kolmas Euroopa töötingimuste uuring 2000".

Euroopa Elu- ja Töötingimuste Parandamise Fond, "Elukvaliteet ja vanemate inimeste hooldamine Euroopas".

Euroopa Komisjon, "Hariduse ja koolituse ajakohastamine Euroopas: eluliselt tähtis panus Euroopa jõukuse ja sotsiaalse ühtekuuluvuse edendamisse". Komisjoni teatis, november 2006.

Euroopa Komisjon, "Majanduspoliitika komitee 2005. aasta prognoosid vanusega seotud kulutuste kohta (2004-2050) EL-25 liikmesriikides". Majanduspoliitika komitee koostatud aruanne ja Euroopa Komisjoni eriaruanne nr 4/2005.

Euroopa Komisjon, "Naiste ja meeste võrdõiguslikkus Euroopa Liidus 2005", KOM(2005)44.

Euroopa Komisjon, "Sotsiaalne olukord Euroopa Liidus", 2004.

Euroopa Komisjon, "Sotsiaalne olukord Euroopa Liidus", 2005.

Euroopa Komisjon, "Sotsiaalne strateegia riskiühiskondades". Teadusuuringute peadirektoraadi aruanne, 1999.

Euroopa Komisjon, "Tööhõive Euroopas 2004". Tööhõive ja sotsiaalküsimuste peadirektoraat, november 2005.

Euroopa Komisjon, "Tööhõive Euroopas 2005". Tööhõive ja sotsiaalküsimuste peadirektoraat, november 2006.

Euroopa Komisjon, "Tööturul osalemine ja sotsiaalse tõrjutuse dünaamika". Teadusuuringute peadirektoraadi aruanne, 2000.

Euroopa Komisjon, "Uus partnerlus ühtsuse saavutamiseks". Kolmas aruanne majandusliku ja sotsiaalse ühtekuuluvuse kohta, regionaalpoliitika peadirektoraat, 2004.

Euroopa Komisjon, "Võtmeandmed hariduse kohta Euroopas – 2005". Hariduse ja kultuuri peadirektoraat, Eurostat ja Eurydice, 2005.

Euroopa Komisjon, "Ühisaruanne sotsiaalse kaitse ja sotsiaalse hõlvamise kohta". Tööhõive ja sotsiaalküsimuste peadirektoraat, märts 2005.

Euroopa Komisjoni roheline raamat "Silmitsi demograafiliste muutustega – uus põlvkondadevaheline solidaarsus". KOM (2005) 94, märts 2005.

European Journal of Social Quality, köide 5, väljaanne 112, 2005. "Indicators of Social Quality: Applications in Fourteen European Countries".

Eurostat, "Elukestev õpe Euroopas", 8/2005.

Eurostat, "Euroopa arvudes: Eurostati aastaraamat 2005".

Eurostat, "Euroopa sotsiaalvaldkonna statistika: sissetulekud, vaesus ja sotsiaalne tõrjutus", teine aruanne, 2003.

Eurostat, "Euroopa tööjõu uuring – peamised tulemused 2003", 14/2004.

Eurostat, "Haridus Euroopas 2003", 13/2003.

Eurostat, "Kooli poolelijätjad Euroopas ja valedes töövalikute mõju tööturule", 5/2003

Eurostat, "Materiaalne puudus ELis", 21/2005.

Eurostat, "Noorte üleminek hariduselt tööellu", 6/2003

Eurostat, "Pikaajalised riigi tasandi rahvastikuprognosid", 3/2006.

Eurostat, "Rahaline vaesus uutes liikmesriikides ja kandidaatriikides", 12/2004.

Eurostat, "Rahvastik Euroopas, 2004. aasta esimesed tulemused", 15/2006

Eurostat, "Rahvastikustatistika", 2004.

Eurostat, "Sissetulekutest tulenev vaesus ja sotsiaalne tõrjutus EL 25s", 13/2005.

Eurostat, "Tervishoiustatistika: suremuse atlas", 2002. aasta väljaanne.

Eurostat, "Töö ja tervis ELis", 2003.

Eurostat, "Töötute majapidamises rohkem naisi kui mehi", 15/2002.

Eurostat, "Vaesus ja sotsiaalne tõrjutus ELis pärast Laekenit", 8 ja 9/2003.

Eurostat, "Vaesus töökohal", 5/2005.

Eurostat, "Üldnäitajad koolist tööle ülemineku kohta", 4/2003.

Ferrera, Maurizio ja Martin Rhodes, "Recasting European Welfare States". Frank Cass 2000

Florida, Richard, "The Flight of the Creative Class: the new global competition for talent". Harper Collins 2005.

Florida, Richard, "The Rise of the Creative Class". Basic Books 2002.

Fougere, Denis, Francis Kramarz ja Julien Pouget, "Youth Unemployment and Crime in France". Bonni Tööuuringute Instituut, märts 2006.

Fourastie, Jean, "Les trentes glorieuses: ou La Revolution invisible de 1946 a 1975". Pariis, Fayard 1979.

Gerstenberger, Barbara, "The Growth Potential of the Silver Economy". Euroopa Elu- ja Töötõingimuste Parandamise Fond, 2005.

Giddens, Anthony ja Patrick Diamond, toim., "The New Egalitarianism". Polity, juuni 2005.

Giddens, Anthony, "Europe in the Global Age". Polity, oktoober 2006.

Giddens, Anthony, Patrick Diamond ja Roger Liddle, toim., "Global Europe, Social Europe". Polity, oktoober 2006.

Gijsberts, Merove, "Ethnic Minorities and Integration". Sotsiaalse ja Kultuurilise Planeerimise Amet, Haag, september 2004.

Giullari, Susy ja Jane Lewis, "The Adult Worker Model Family, Gender Equality and Care". ÜRO sotsiaalpoliitika ja arenguprogramm, väljaanne nr 19, aprill 2005.

Gordon, Robert J., "Issues in the Comparison of Welfare between Europe and the United States", esitatud Veneetsia Suveinstituudile, juuli 2006.

Guillemard, Anne Marie, "Continental Welfare States confronted with the end of career inactivity trapp: a major challenge to social protection in an aging society". Saksamaa ja Euroopa uuringute programmi töödokument 01.5; uurimus koostati Minda de Gunzburgi Euroopa Uuringute Keskuses toimunud konverentsi "Rethinking Social Protection" jaoks. Harvardi Ülikool, jaanuar 2001.

Halman, Loek, Ruud Luijkx ja Marga van Zundert, "Atlas of European Values". Tilburgi Ülikool, 2005.

Karsten, Sjoerd, Charles Felix, Guuske Ledoux, Wim Meunen, Jaap Rooleveld ja Erik van Schooten (Amsterdami Ülikool), "Choosing Segregation or Integration? The extent and effects of ethnic segregation in Dutch cities". Education and Urban Society, köide 38, nr 2, veebruar 2006.

Karsten, Sjoerd, Guuske Ledoux, Jaap Rooleveld, Charles Felix ja Dorothe Elshof, "School Choice and Ethnic Segregation". Educational Policy, köide 17, nr 4, september 2003.

Kierkegaard, Jacob Funk, "Outsourcing and Offshoring: Pushing the European Model over the Hill, rather than over the Cliff". Rahvusvaheline Majandusinstituut, tödodokument nr 05-1, Washington, märts 2005.

Layard, Richard, "Happiness". Allen Lane 2005, Penguin 2006.

Machin, Stephen, "Social Disadvantage and Educational Experiences". OECD Social, Employment and Migration Papers, nr 32, 2006.

Maesen (van der) Laurent J. G. ja Alan C. Walker, "Outcomes of the European Scientific Network", European Journal of Social Quality nr 5.

Malpas, Nicole (NM Consultants), "Tööhõive ja töötus naiste ja meeste hulgas". Teadusuuringute peadirektoraat, detsember 2001.

Naiste võrdõiguslikkuse üksus, "The Part Time Pay Penalty". Ühendkuningriigi riigikantselei, London, 2005.

Nickell, Stephen, "Labour Market Institutions and Unemployment in OECD countries". CE Sifo DICE aruanne 1, nr 2, 2003.

OECD, "Health at a Glance: OECD Indicators", 2005.

OECD, "Pensions at a Glance: Public Policies Across OECD Countries". OECD Publishing, 2005.

OECD, "Society at a Glance: OECD Social Indicators". OECD Publishing, 2005.

OECD, "Where Immigrant Students Succeed", 2006.

Offer, Avner, "The Challenge of Affluence". OUP 2006.

Ogg, Jim (Noortefond) ja Catherine Bonvalet (Demograafia Uuringute Riiklik Instituut), "The Baby Boomer Generation and the Birth Cohort of 1945-54: A European Perspective". Kultuuride ja tarbimise uurimisprogrammi (ESRG-AHRC) raames koostöös väljaandega ESRC Social Science Week korraldatud seminari jaoks koostatud uurimustöö, märts 2006.

Plantenga, Janneke ja Chantal Remery. "Töö- ja perekonnaelu ühitamine: võrdlev ülevaade 30 Euroopa riigist". ELi soolise võrdõiguslikkuse, sotsiaalse kaasatuse ja tööhõive eksperdigrupp, tööhõive peadirektoraat, september 2005.

Platt, Lucinda, "Migration and Social Mobility: The life chances of Britain's ethnic minorities". Joseph Rowntree Fond, november 2005.

Prskawetz, Alexia, Bernhard Mahlberg, Vegard Skirbekk, Inga Freund ja Maria Winkler-Dworak (Vienna Demograafia Instituut) ning Thomas Lindh, Bo Malberg, Ann-Christin Jans, Oskar Skans Nordstrom ja Fredrik Andersson (Stockholmi Tuleviku-Uuringute Instituut), "The Impact of Population Ageing on Innovation and Productivity Growth in Europe". Tööhõive ja sotsiaalküsimuste peadirektoraadile koostatud uurimus, VT/ 2004/454.

Rychtarikova, Jitka, "Population issues matter more". Demograafia ja geodemograafia osakond, Charles'i Ülikool, Praha, jaanuar 2006.

Schepens, Theo, "Atlas of European Values", toim. Loek Halman, Ruud Luijkx ja Marga van Zundert. Tilburgi Ülikool, 2005.

Scheutz, G., H. Ursprung ja L. Woessman, "Education Policy and Equality of Opportunity". CESifo töödokument 1518 (2005).

Skolnick, A., "Change of Heart: Family dynamics in historical perspective", väljaandes Family, Self and Society, 1993.

Soares, Rodrigo, "Welfare Cost of Violence". Marylandi Ülikool, september 2004.

The Economist, "The super-rich", 21. oktoober 2006, lk 33.

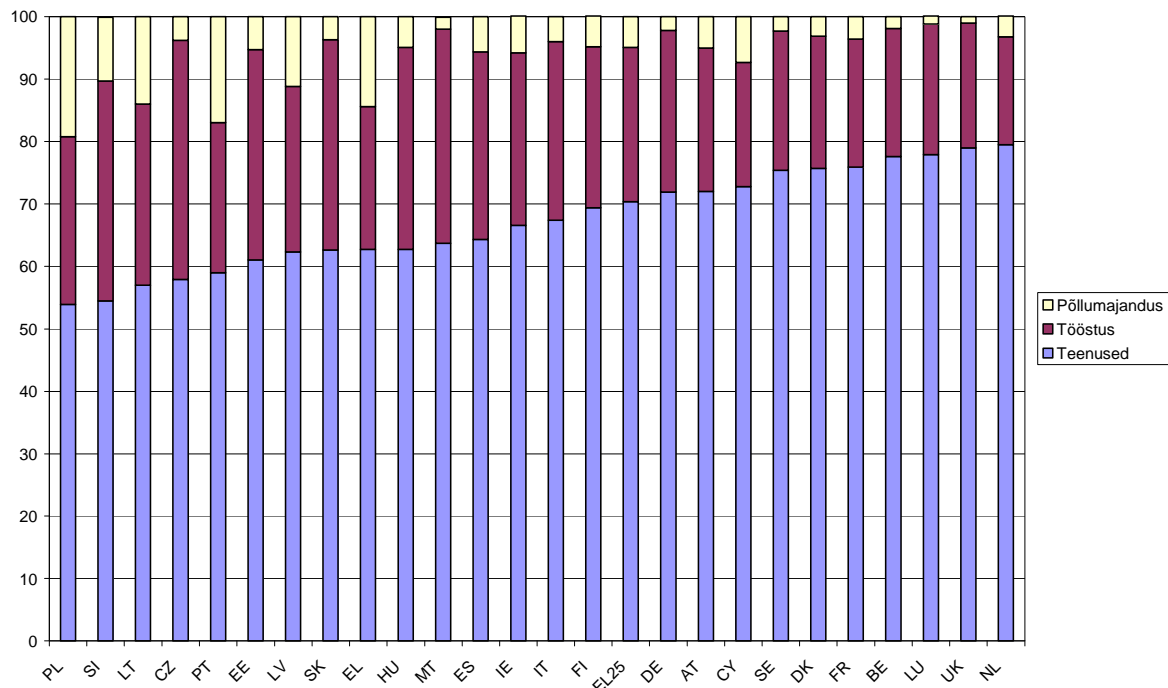
Veenhoven, Ruut, "Subjective Measures of Wellbeing". ÜRO Ülikool.

Vught van, Frans, "Youth, Education and the Labour Market", Euroopa Komisjoni ühiskonnandunike rühmale esitatud uurimus, september 2006.

Wilkinson, Richard, "The Impact of Inequality". Routledge 2005.

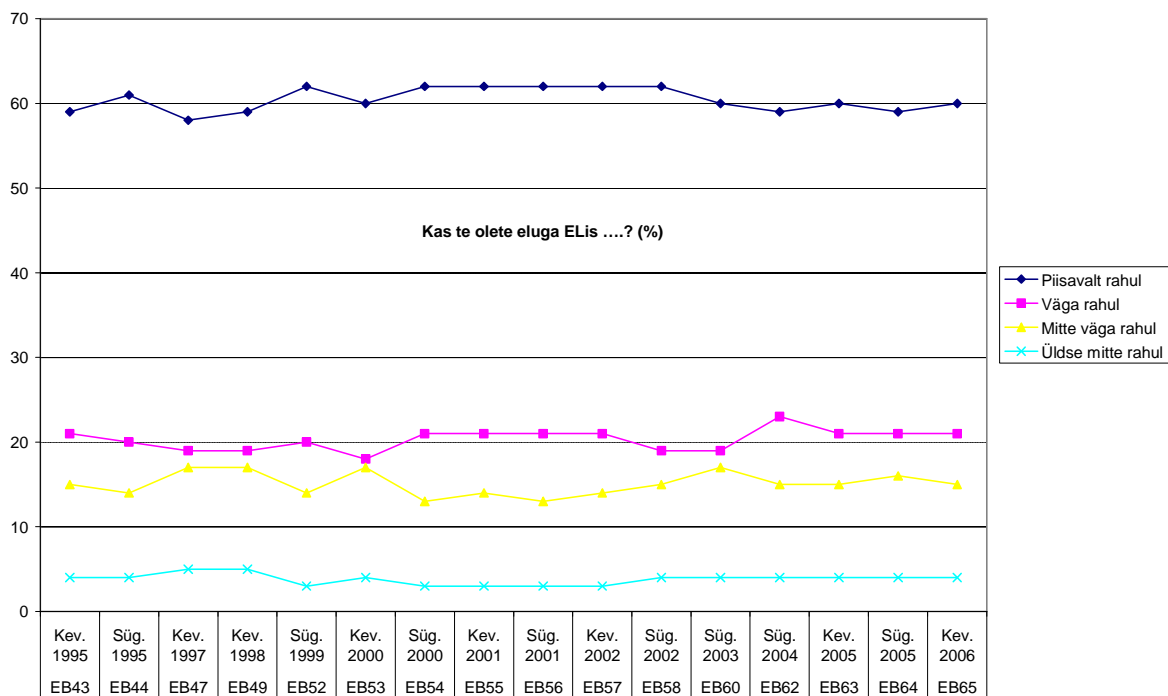
LISA: joonised ja tabelid

Joonis 1: ELi liikmesriikide võrdlev tööhõivestruktuur (peamiste tööhõivesektorite lõikes) 2005. aastal



Allikas: Eurostat, LFS, Tööhõive Euroopas 2006. aastal

Joonis 2: Eluga rahulolu ELis



Allikas: Eurobaromeeter 65

Tabel 1: Muutused tööhõives ajavahemikul 1995–2005

	Teadmispõhine tööstus	Muu tööstus
Hispaania	74,6%	42,4%
Iirimaa	70,7%	42,9%
Kreeka	36,8%	8,3%
Madalmaad	29,9%	12,3%
Itaalia	28,4%	4,1%
Belgia	23,3%	3,7%
Soome	29,6%	13,5%
Austria	18,3%	-5,4%
Saksamaa	17,1%	-8,6%
Ühendkuningriik	16,7%	1,0%
Prantsusmaa	16,3%	7,3%
Portugal	11,1%	1,4%
Taani	11,6%	-0,2%
Rootsi	12,8%	2,0%
EL 15	23,9%	5,7%

Märkus: Muud majandusharud on töötlev tööstus, ehitus, põllumajandus, veevarustus ja jaekaubandus; Portugali kohta 1998–2005 andmed.

Allikas: Brinkley ja Lee (2006) Eurostati andmetest.

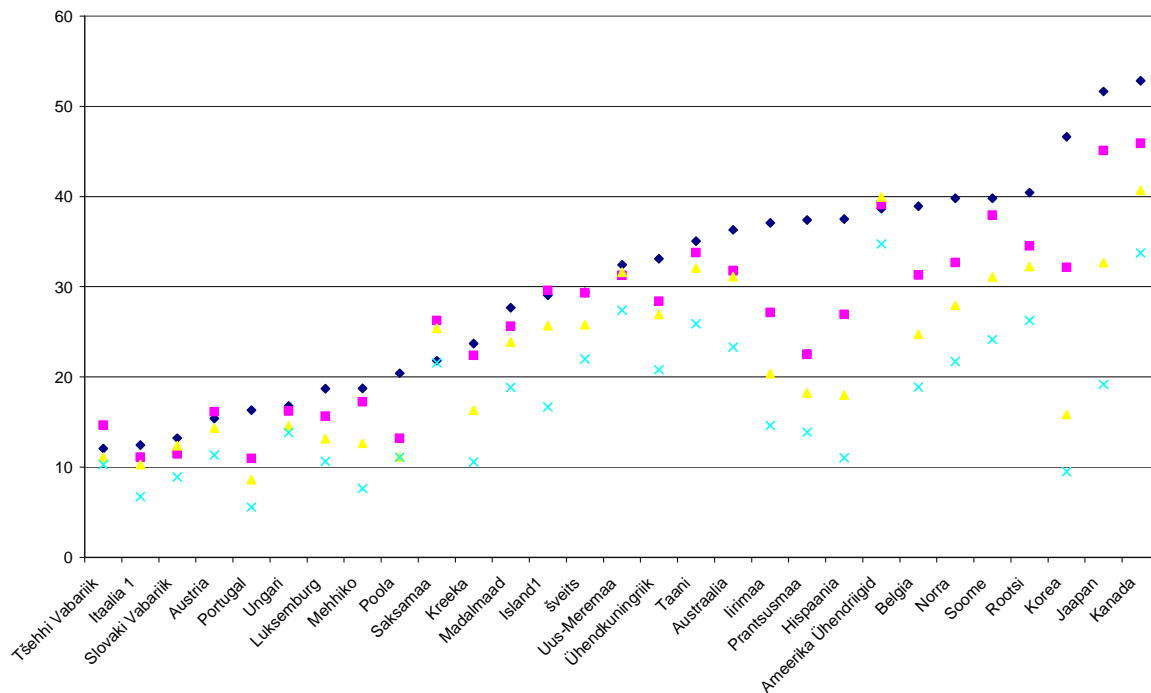
Tabel 2: Prognoositud ülalpeetavate suhtarvud (%)

	2003	2025	2050	Muutus 2003- 2050
BE	26	36	47	21
DK	22	34	42	20
DE	26	38	52	26
GR	26	36	60	35
ES	25	33	66	41
FR	25	37	46	21
IE	16	25	45	29
IT	28	39	62	34
LU	21	28	36	15
NL	20	33	41	20
AT	23	34	52	30
PT	23	35	59	36
FI	23	41	47	24
SE	26	36	41	14
UK	24	33	45	21
CY	14	29	43	30
CZ	20	35	55	35
EE	23	31	43	20
HU	22	34	48	26
LT	22	29	45	23
LV	23	31	44	21
MT	19	34	41	22
PL	18	33	51	33
SK	16	28	51	34
SI	21	36	56	35
EL 25	24	35	51	27
EL 15	25	36	52	26
EL 10	19	33	50	31

Allikas: Euroopa Komisjon 2005, majandusväljaanne nr 236

Joonis 3: Kolmanda taseme hariduse omandanud elanikkond (2003)

Protsendina vanuserühma ja dekaadi järgi

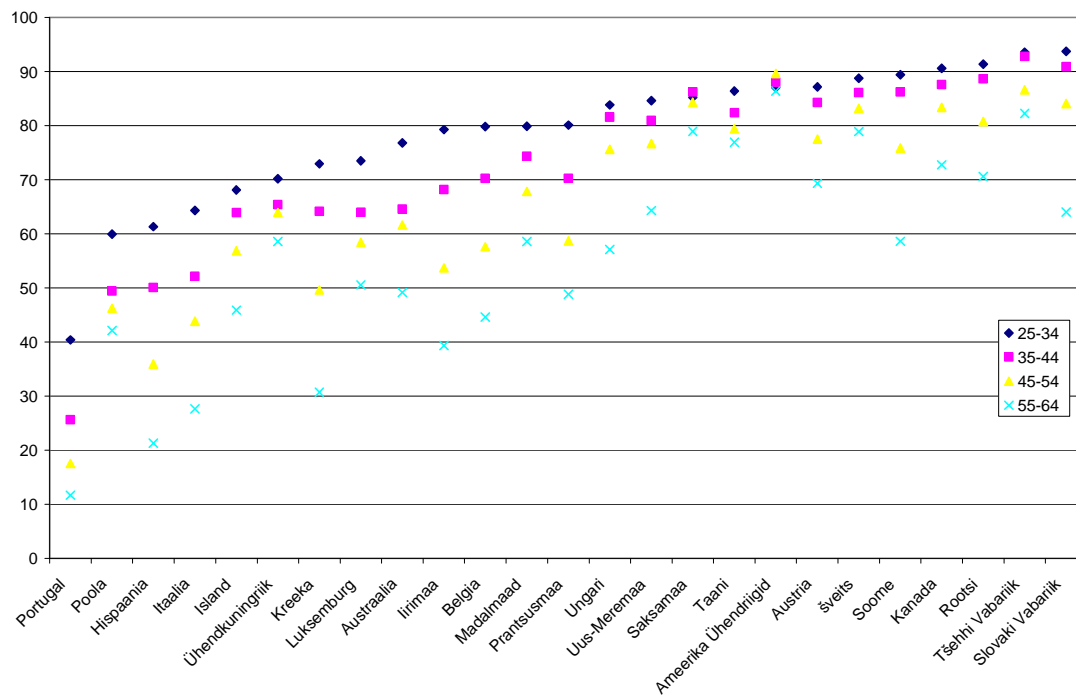


Allikas: van Vught F. (2006) OECDst (2005).

Märkus: 1990ndad tähistab vanuserühma 25-34 aastat.

Joonis 4: Teise taseme ülemise astme hariduse omandanud elanikkond (2003)

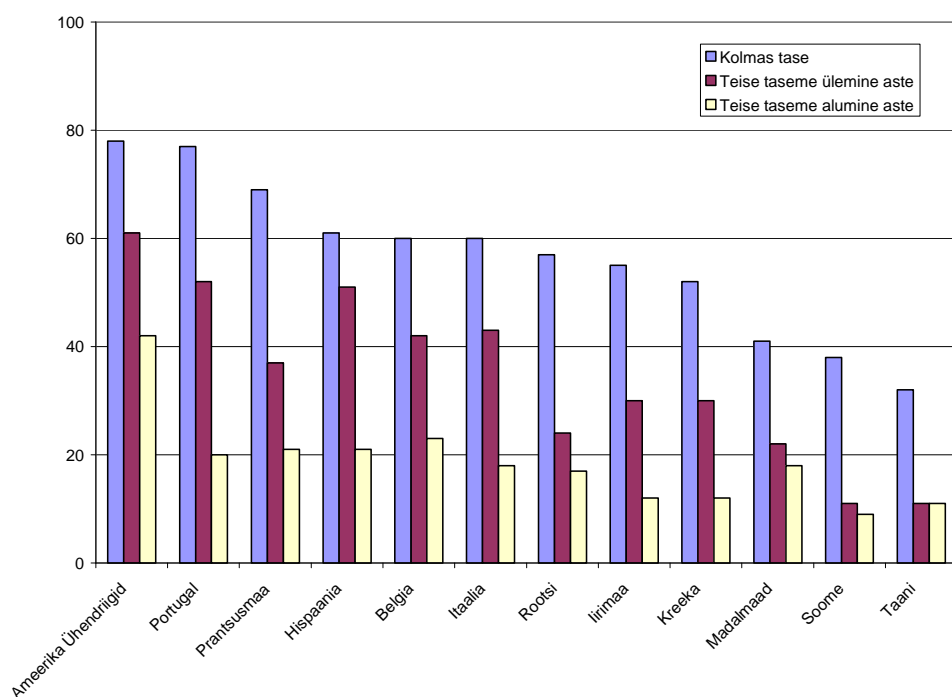
Protsendina vanuserühma ja dekaadi järgi



Allikas: van Vught F. (2006) OECDst (2005).

Märkus: 1990ndad tähistab vanuserühma 25-34 aastat.

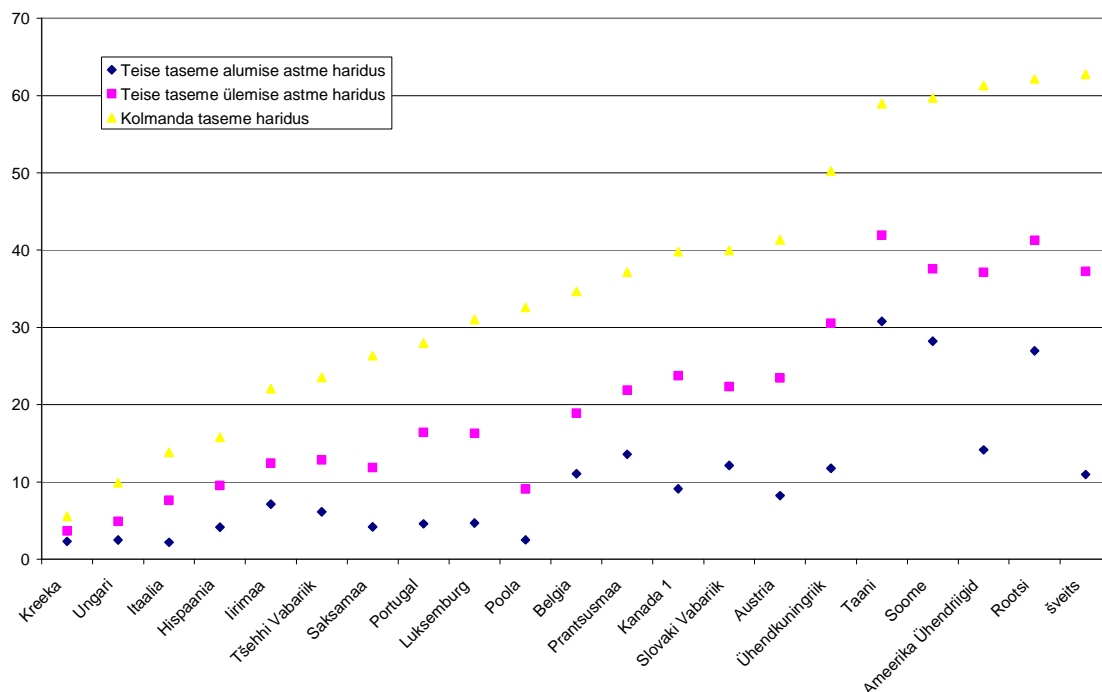
Joonis 5: Seos kolmanda taseme haridust omandavate noorte ja nende vanemate hariduskäigu vahel, 1994-1995



Märkus: Osalemismäär 18–24 aastaste noorte puhul.

Allikas: "Social Disadvantage and Educational Experiences", OECD Social, Employment and Migration Papers (2006), EURYDICE (1997).

Joonis 6: 25–65 aastaste osalemine mitteametlikul töoga seotud jätkuõppes ja koolitusel nende haridustaseme lõikes, 2003



Märkus: Riigid on reastatud vasakult paremale kasvavas järjekorras, lähtudes mitteametlikust töoga seotud jätkuõppes ja koolitusel osalemisest 12kuu jooksul, haridustaseme lõikes.

1. Kanada puhul on andmed esitatud 2002. aasta kohta.

Allikas: "Social Disadvantage and Educational Experiences". OECD Social, Employment and Migration Papers (2006); OECD (2005), Education at Glance, Pariis.

Tabel 3 : Põlvkondadevahelise liikuvuse rahvusvaheliselt võrreldavad hinnangud

Riik	Andmekogum	Sündinud pojad	Poegade tulu mõõt	Lapsevanema staatuse mõõt	Põlvkondadevaheline osaline korrelatsioon ¹
Ühendkuningriik	Briti kohortuuring	1970	2000 (30. aastane)	Lapsevanema sissetulek 1980. ja 1986. aastal (keskmine)	.271 ^a
Ameerika Ühendriigid	Sissetulekute dünaamika uuring	1954- 1970	30. aastane	Lapsevanema sissetulek, kui poeg on 10 ja 16 aastat vana (keskmine)	.289 ^a
Lääne-Saksamaa	Sotsiaal- ja majandusküsimuste paneel	1960- 1973	2000	Lapsevanema sissetulek 1984. ja 1988. aastal (keskmine)	.171 ^a
Kanada	Andmed põlvkondadevaheliste sissetulekute kohta (maksuregistritest)	1967- 1970	1998	Lapsevanema sissetulek, kui poeg sai 16 aastat vanaks	.143 ^a
Norra	Registriandmed	1958	1992. ja 1999. aasta (keskmine)	Isa sissetulek 1974. aastal	.139 ^b
Taani	Registriandmed	1958- 1960	1998. ja 2000. aasta (keskmine)	Isa sissetulek 1980. aastal	.143 ^b
Rootsi	Registriandmed	1962	1996. ja 1999. aasta (keskmine)	Isa sissetulek 1975. aastal	.143 ^b
Soome	Iga viie aasta tagant toimuv loendus	1958- 1960	1995. ja 2000. aasta (keskmine)	Isa sissetulek 1975. aastal	.147 ^b

^a Blanden (2005) Tabel 3.3 ; ^b Bjorklund et al (2005) Tabel 3.

Osaline korrelatsioon võrdub beeta koefitsiendiga, millega kohandatakse ebavõrdsuse muutusi põlvkondade vahel. See on oluline, kuna käesolevasse valimisse kuuluvates riikides oli ebavõrdsuse kasv erinev.

Allikas: Jo Blanden, Paul Gregg ja Stephen Machin "Intergenerational Mobility in Europe and North America", Majandustulemuste Keskus, Londoni Majanduskool (aprill 2005).

Tabel 4: Vaesusrisk leibkonna liikide lõikes 2003. aastal

	Üksikva- nem ülalpeeta- vate lastega	Kaks täiskasva- nut ühe ülalpeetava lapsega	Kaks täiskasva- nut kahe ülalpeetava lapsega	Kaks täiskas- vanut kolme või enama ülalpeetava lapsega	Kolm või enam täis- kasvanut ülalpeeta- vate lastega
EL 25	33	11	12	24	puudub
Austria	31	9	13	20	9
Belgia	30	11	8	19	13
Küpros	22	10	6	15	6
Tšehhi Vabariik	30	7	8	20	9
Taani	18	5	4	13	10
Eesti	33	15	18	24	16
Soome	19	5	5	11	8
Prantsusmaa	29	9	9	16	16
Saksamaa	44	11	11	21	15
Kreeka	34	13	16	32	30
Ungari	16	8	10	23	17
Iirimaa	54	16	11	25	12
Itaalia*	36	15	24	36	puudub
Läti	31	13	13	32	18
Leedu	27	11	12	28	14
Luksemburg	15	9	11	10	12
Madalmaad	39	8	10	24	12
Poola**	24	11	16	33	19
Portugal*	30	14	25	34	puudub
Slovakkia	40	22	26	35	18
Sloveenia	25	4	8	9	8
Hispaania	24	12	14	35	22
Rootsi*	19	8	5	14	puudub
Ühendkuningriik	40	13	12	27	16

*, **

Allikas: Eurostat